

Programme éducatif



Version 2023 –
Adopté par le conseil d'administration : le 16-10-2023

Table des matières

I. LES ORIENTATIONS GÉNÉRALES	4
Notre mission.....	4
Nos valeurs.....	4
Les objectifs de notre programme éducatif.....	6
II. LES APPROCHES ÉDUCATIVES UTILISÉES	7
L'approche écologique.....	7
L'humanisme.....	8
L'attachement et la relation affective et significative.....	8
L'apprentissage actif et accompagné.....	9
L'intervention démocratique	10
III. LES PRINCIPES DE BASE DU PROGRAMME ÉDUCATIF	11
Le partenariat entre le service de garde éducatif et les parents est essentiel au développement harmonieux de l'enfant	11
Chaque enfant est unique	12
L'enfant est l'acteur principal de son développement.....	13
L'enfant apprend par le jeu	13
Le développement de l'enfant est un processus global et intégré	14
IV. L'INTERVENTION ÉDUCATIVE	16
L'observation	16
La planification et l'organisation.....	16
Le réflexion-rétroaction.....	17
V. LA QUALITÉ ÉDUCATIVE.....	18
La qualité de l'interaction du personnel éducateur et les enfants	18
La qualité des expériences vécues par les enfants	18
La qualité de l'aménagement des lieux et du matériel	19
La qualité de l'interaction entre le personnel éducateur et les parents	19

VI.	LES DOMAINES DE DÉVELOPPEMENT	20
	Le développement global	20
	Le développement physique et moteur.....	21
	Le développement cognitif.....	22
	Le développement langagier	23
	Le développement social et affectif.....	24
VII.	L'ADAPTATION ET L'INTÉGRATION DE L'ENFANT À LA VIE EN COLLECTIVITÉ	25
VIII.	LES SAINES HABITUDES ALIMENTAIRES	27
IX.	SAINES HABITUDES DE VIE	29

I. LES ORIENTATIONS GÉNÉRALES

Notre mission

Le CPE du Centre-Ville a pour mission d'offrir un service de garde de qualité où la santé, la sécurité, le développement global, et le plaisir de chacun des enfants qui le fréquente est au cœur des priorités en collaboration avec les parents dans un climat chaleureux et bienveillant.

Nos valeurs

Le professionnalisme

Pour nous, le professionnalisme est un ensemble de comportements, de compétences et de valeurs éthiques qui contribuent grandement à la réussite de l'application de notre mission. Il fait référence à l'utilisation de connaissances et de jugement dans le plus grand intérêt des enfants et des familles. Le personnel éducateur :

- Reconnaît, apprécie et respecte les forces de chacun (enfant, famille, collègue, etc.).
- Possède des compétences et des aptitudes en lien avec le milieu de la petite enfance. Il adopte des attitudes qui favorisent le développement global de l'enfant en étant : bienveillant, respectueux, disponible, empathique.
- Exerce une pratique réflexive (s'observer pendant l'agir, analyser notre pratique, s'ajuster, accepter la critique constructive et faire preuve d'ouverture).
- Participe activement à son développement professionnel.
- Établit une relation professionnelle avec les enfants, leurs parents et les autres membres du CPE.

La collaboration

La collaboration c'est de s'engager à travailler de concert, vers un objectif commun. La collaboration nécessite un respect mutuel de tous les participants. « *Le bonheur au travail s'explique en très grande partie par la présence de relations sociales positives et significatives. Tout compte fait, cultiver la collaboration, c'est faire un choix santé pour soi, pour les autres et pour son milieu de travail.* »¹

Un climat de collaboration active est mis en place entre les divers acteurs du CPE afin d'opter pour les meilleures stratégies d'interventions pour le milieu et peut prendre plusieurs formes :

- De la motivation à vouloir partager le pouvoir et la prise de décisions.
- De l'entraide et de la confiance entre tous les acteurs du milieu.
- Des moyens de communication entre le personnel éducateur et le parent sont mis en place pour assurer la collaboration entre ceux-ci. Une communication claire et transparente est demandée afin de pouvoir agir au mieux pour le bien-être de l'enfant. Cette communication se fait de manière courtoise, calme, pondérée, respectueuse et honnête.
- Des projets sont réfléchis et exécutés de manière collaborative dans le but de faire vivre des expériences enrichissantes aux enfants.
- Dans chacun des groupes, les enfants sont invités à travailler en équipe, la mise en commun des compétences de chacune est ainsi valorisée.
- Le soutien entre collègues est de mise.

L'autonomie

L'autonomie c'est la capacité d'identifier ses besoins, d'avoir l'opportunité et la latitude de prendre des décisions, de faire des choix en toute confiance, en comptant sur ses ressources personnelles, humaines et environnementales.

Les moyens à privilégier au quotidien pour favoriser le développement de cette valeur :

- Soutenir et valoriser l'enfant dans ses efforts et dans sa démarche d'apprentissage.
- Confier des responsabilités en adaptant les tâches selon sa zone proximale de développement en soutenant ses efforts
- Mettre en place des stratégies pour fournir à l'enfant des moyens de développer son autonomie en collaboration avec le parent (apprentissage à la propreté, gestion des émotions...)
- Des interventions de types démocratiques sont favorisées afin que chaque individu (enfant et adulte) ait une certaine liberté d'action et un pouvoir décisionnel considéré.

- En offrant une routine, un cadre de vie stable dans l'espace et le temps afin de permettre à l'enfant de se sentir en sécurité et respecté pour exercer son autonomie.
- Les initiatives dans les activités et projets sont encouragées et valorisées (adultes et enfants)
- Des défis, des activités variées et adaptées sont proposées afin de stimuler la créativité, la curiosité et renforcer l'estime personnelle

Les objectifs de notre programme éducatif

Les centres de la petite enfance ont une **triple mission** : celle d'assurer le bien-être, la santé et la sécurité des enfants qu'ils accueillent; celle de leur offrir un milieu de vie propre à accompagner les jeunes enfants dans leur développement global; et enfin celle de contribuer à prévenir l'apparition de difficultés liées au développement global des jeunes enfants et favoriser leur inclusion sociale.

En plus de viser la mise en place de cette triple mission, le CPE du Centre-Ville a pour objectifs dans la mise en place de son programme éducatif :

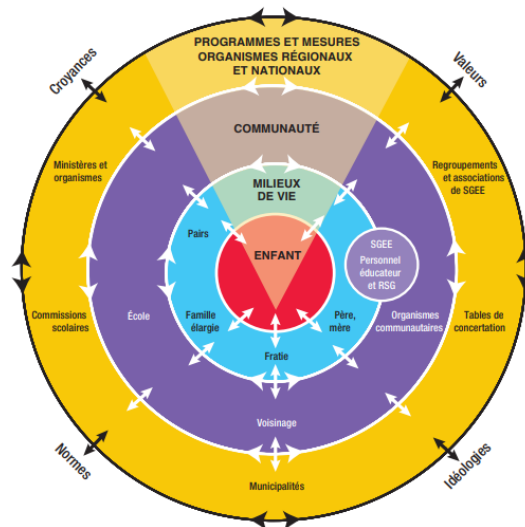
- D'être un guide de référence pour tous (personnel éducateur, parent, C.A., gestionnaire, ...), afin de définir les lignes directrices du fonctionnement de notre CPE et de s'assurer de la cohérence dans l'application des interventions éducatives de tous les acteurs du milieu.
- De s'assurer du maintien de la qualité éducative au sein de notre organisation.
- D'offrir un soutien aux parents tout en promouvant l'égalité des chances de chacun des enfants qui nous est confié.

II. LES APPROCHES ÉDUCATIVES UTILISÉES

L'approche écologique

Le développement de l'enfant se fait à partir de ses caractéristiques individuelles et de l'apport de son environnement immédiat et culturel. Il naît donc avec des caractéristiques qui lui sont propres et un tempérament unique. Au contact de son environnement personnel, l'enfant développe sa personnalité et ses aptitudes humaines et cognitives. Les milieux dans lesquels évoluent l'enfant sont donc distincts, mais se complètent. Au CPE du Centre-Ville, nous reconnaissons donc l'influence de ces différents systèmes sur le développement global de l'enfant, de l'importance d'accueillir ce dernier avec ses propres influences, dans un esprit de collaboration et de respect.

Figure 1 – L'approche écologique^{viii}



Source : Schéma adapté de : Illustration de Paul Boudreault, inspirée du modèle écologique développé par Bronfenbrenner (1979, 1986), consulté en février 2016 sur le site [<https://www.psychotherapie-psychodrame.be/2016/02/03/modele-ecosystemique/>].

Nous appliquons l'approche écologique en :

- Nous informant de ce qui se passe dans la famille pour mieux répondre aux besoins de l'enfant
- En faisant des sorties dans la communauté
- En mettant de l'avant l'importance de la famille
- En collaborant avec des partenaires externes pour soutenir le développement des enfants

L'humanisme

En appliquant la perspective humaniste dans notre organisation, nous représentons l'enfant comme un être à part entière possédant une curiosité et un désir naturel d'apprendre. La majorité de ses apprentissages découle donc de son aptitude et de sa motivation à se développer.

Le personnel éducateur du CPE du Centre-Ville est amené à faire confiance à la capacité de chaque enfant à développer son plein potentiel, de manière individualisée, en mettant en place des actions et des intentions éducatives basées sur ses compétences, ses besoins, sa curiosité et sa créativité, plutôt que sur des contenus à transmettre de manière systématique.

Ainsi, en accompagnant l'enfant, l'adulte lui permet de mettre en place ses propres initiatives et de lui faire vivre des réussites personnelles et des apprentissages au travers des défis rencontrés.

Nous appliquons l'humanisme en :

- Portant un regard positif sur l'enfant.
- Nous faisons une différence entre l'enfant et ses actions.
- Nous offrons à l'enfant de vivre des expériences et lui donnons des choix qui lui permettent de considérer qu'il est à l'origine de son succès.
- Nous soutenons les apprentissages afin que ceux-ci soient adaptés aux défis des enfants.

L'attachement et la relation affective et significative

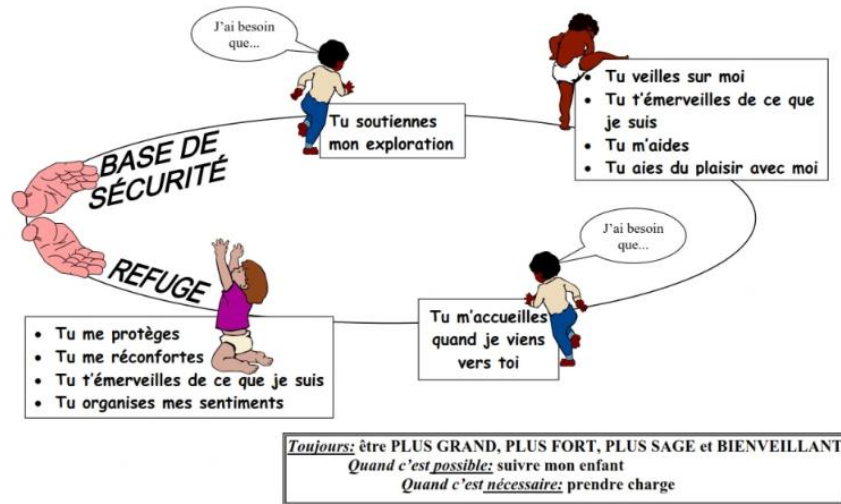
L'attachement est la base sur laquelle l'enfant développe sa sécurité affective, qui lui permet de partir à la découverte de son environnement et d'explorer le monde qui l'entoure.

La qualité de la relation qui se développe entre l'enfant et les personnes qui en prennent soin dès sa naissance constitue la base de son développement socio-affectif. Lorsque l'enfant débute la fréquentation de notre milieu, il se trouve à développer un lien avec différentes personnes significatives.

Au CPE du Centre-Ville, nous mettons donc en place les conditions propices afin que l'enfant et le personnel éducateur avec qui il est en contact, développent ce lien significatif. Le personnel éducateur développe donc des relations stables et chaleureuses avec les enfants, tout en répondant adéquatement à ses signaux de détresse et d'inconfort.

CERCLE DE SÉCURITÉ™

LE PARENT QUI RÉPOND AUX BESOINS DE L'ENFANT



Nous appliquons l'attachement et la relation affective et significative en :

- Permettant aux nouveaux enfants de faire une intégration progressive.
- En étant soucieux d'assurer le plus de stabilité possible auprès des enfants avec du personnel remplaçant que les enfants connaissent déjà.
- En nous assurant d'avoir un bon partenariat avec les parents.

L'apprentissage actif et accompagné

L'enfant apprend par le jeu et grâce à ses interactions avec les autres, les objets et son environnement (environnement humaine et physique). L'adulte met en place l'apprentissage actif et accompagné en créant un environnement propice à l'émergence de certaines expériences.

Nous appliquons l'apprentissage actif et accompagné en :

- Fournissant du matériel abondant, polyvalent, sécuritaire et varié à la disposition de l'enfant;
- Laissant l'enfant manipuler et explorer le matériel librement;
- Planifiant le déroulement de la journée de manière prévisible et souple;

- Étant un modèle positif pour les enfants;
- Accompagnant l'enfant en le laissant choisir ce qu'il veut faire selon ses champs d'intérêts personnel.

La présence de l'adulte est nécessaire afin de soutenir les apprentissages que les enfants sont prêts à réaliser, que ce soit en période de jeux actifs ou en période d'observation.

L'intervention démocratique

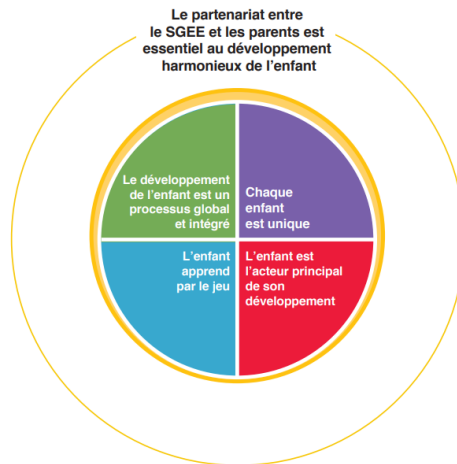
En mettant en place des interventions de style démocratique au CPE du Centre-Ville, le personnel éducateur s'assure de partager la prise de décision avec les enfants, selon les capacités de ces derniers. Ce type d'intervention crée un climat positif dans le groupe, assure une prise de risque adéquate, crée des relations significatives entre les enfants et leurs pairs, favorise l'autonomie et la confiance en soi de l'enfant.

Nous appliquons l'intervention démocratique en :

- Partageant le pouvoir avec les enfants;
- Soutenant les enfants dans la résolution de problème;
- Considérant l'erreur de l'enfant comme des occasions de développement et d'apprentissage;
- Mettant en place un encadrement clair et constant;
- Permettant à l'enfant d'exprimer ses émotions;
- Offrant des choix aux enfants.

III. LES PRINCIPES DE BASE DU PROGRAMME ÉDUCATIF

Figure 3 – Les principes de base



Le partenariat entre le service de garde éducatif et les parents est essentiel au développement harmonieux de l'enfant

Le parent est le premier éducateur de l'enfant. Au CPE du Centre-Ville nous œuvrons donc afin de créer des conditions de base pour qu'une relation de confiance et de partenariat s'établisse avec chacune des familles fréquentant le milieu. L'accompagnement du jeune enfant dans son développement global est une expérience commune, un projet commun. Ce partenariat, basé sur une relation de confiance mutuelle, rassure l'enfant et l'aide à établir une relation affective significative avec les adultes qui en prennent soin en l'absence de ses parents.

Mode d'application au quotidien :

- Période d'intégration de l'enfant en collaboration avec le parent;
- Communication quotidienne à travers le journal de bord de l'enfant;
- Communication bienveillante entre les parents et le personnel éducateur;
- Remise des portraits périodiques de l'enfant deux fois par année;
- Rencontre de parents avec les éducatrices de leurs enfants;

- Partenariats avec les spécialistes, PI, PA, ...;
- Implication des parents dans les activités du CPE (Accompagnement dans les sorties, histoires, reconnaissance, participation des parents au C.A.);
- Dons de matériel;
- Rencontres individuelles, formelles ou informelles avec les parents d'enfants qui vivent des difficultés, stratégies d'interventions communes;
- Être une référence professionnelle, sans dépasser ses compétences et se servir d'eux comme référence professionnelle de *leur* enfant;
- Être respectueux de l'unicité et des valeurs familiales et culturelles de l'enfant et de sa famille.

Chaque enfant est unique

Même si les enfants se développent selon des séquences sensiblement communes, chaque enfant qui nous est confié se développe à son propre rythme. Chaque enfant a des besoins, des champs d'intérêts, des goûts et des compétences qui le distingue des autres enfants. Ce qui en fait un être unique, c'est que ce dernier est une combinaison unique entre les facteurs héréditaires et les facteurs environnementaux qui le façonnent. Il est donc important de bien comprendre la réalité de chacun des enfants du groupe, en respectant leurs différences, ainsi que leurs particularités individuelles et familiales. Le personnel éducateur doit aussi s'adapter aux intérêts et besoins de chacun des enfants qui constitue son groupe.

Mode d'application au quotidien :

- Respecte la spécificité de chacun des enfants du groupe;
- Respecte le bagage personnel de chacun et en tenir compte dans les interventions au quotidien
- Respect de l'unicité de la culture familiale de l'enfant (dans l'intégration de ...);
- Respect des choix de l'enfant;

L'enfant est l'acteur principal de son développement

Comme l'enfant possède une aptitude naturelle et une motivation intrinsèque à se développer, on dit que « l'enfant est l'acteur principal de son développement », puisque c'est dans l'action, l'exploration, l'interaction, l'observation, l'imitation et l'écoute qu'il apprend. Ses actions lui permettent de structurer sa pensée à partir de ses propres ressentis. C'est donc à l'enfant lui-même de donner la direction de ses apprentissages, accompagné et soutenu par les adultes de son environnement.

Mode d'application au quotidien :

- Implication de l'enfant dans le processus de décision qui le concerne;
- Écoute et soutien;
- Respect de ses décisions, ses choix, et ses valeurs;
- Planification souple;
- Respect du rythme de son développement propre, en lui offrant les outils, des défis à sa hauteur, en le plaçant dans sa zone proximale de développement.

L'enfant apprend par le jeu

Le jeu est pour le jeune enfant le moyen par excellence d'explorer le monde, de le comprendre, de l'imaginer, de le modifier et de le maîtriser. C'est donc par le jeu que l'enfant réalise des apprentissages et se développe globalement. Le jeu répond à un besoin fondamental chez l'enfant. Le rôle de l'adulte est alors de mettre en place un environnement et un accompagnement propices afin que l'enfant puisse retirer tout le potentiel des jeux qu'il a amorcés.

Mode d'application au quotidien :

- Offrir des choix et de la variété dans les activités et le matériel.
- Mettre du matériel à sa portée;
- Laisser le temps à l'enfant de s'investir dans son jeu;

- Laisser l'enfant trouver des solutions par lui-même, l'amener à développer son autonomie et sa résolution de problèmes;
- Poser des questions ouvertes sur son jeu;
- Observer chaque enfant de son groupe pour déceler ses forces et ses défis;
- Laisser l'enfant expérimenter par essais et erreurs
- Aménager adéquatement l'environnement en fonction des possibilités et des jeux de l'enfant.

Le développement de l'enfant est un processus global et intégré

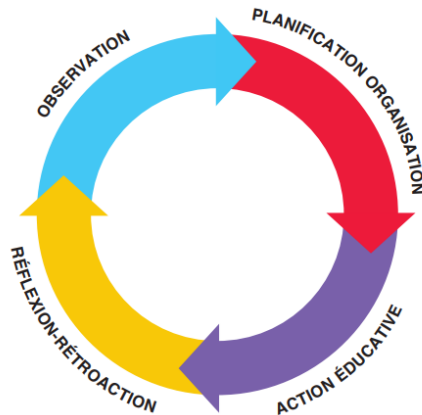
Le développement de l'enfant se fait de manière globale et simultanée, ce qui signifie qu'il s'effectue dans chacun des domaines à la fois (physique et moteur, cognitif, langagier, social et affectif). Les domaines s'influencent mutuellement et s'intègrent les uns aux autres pour former un tout.

Modes d'application au quotidien:

- Adapter l'environnement afin de soutenir les différents apprentissages de l'enfant en lien avec les domaines de développement;
- Offrir des activités permettant aux enfants de développer plus d'un domaine à la fois;
- Utiliser les moments de routines et de transitions pour renforcer les apprentissages.

IV. L'INTERVENTION ÉDUCATIVE

Figure 2 – Le processus de l'intervention éducative



L'observation

L'observation des enfants dans le milieu éducatif est essentielle. Chacun des enfants du groupe est observé individuellement à divers moments de la journée afin de cibler les différents besoins, intérêts, défis et forces de chacun. Ceci permet de mettre en place des interventions et des activités adaptées pour soutenir le développement global, de façon neutre et sans préjugés et de situer les enfants dans leur continuum de développement

Ces informations sont transmises aux parents via l'application du journal de bord quotidiennement et des portraits de développement qui eux, sont transmis deux fois par année.

La planification et l'organisation

La planification

Après la période d'observation, il est plus facile de planifier. D'après les intérêts et les besoins observés auprès des enfants, l'éducatrice détermine des intentions pédagogiques et met en place des activités et des interventions adaptées à chacun des enfants de son groupe. Elle pourra rajouter du matériel dans les divers coins et tenir compte des initiatives des enfants au moment de sa planification. Celle-ci sera souple, ouverte et fera preuve de grande adaptabilité au quotidien. Elle tiendra compte des habiletés des enfants, sera en mesure de leur offrir des défis à leur hauteur, leur permettra de prendre

leur place, de vivre des succès et de renforcer leur connexion émotionnelle. La planification tient compte des activités, mais également des moments de routines et transitions et des interventions.

L'organisation

Selon la planification prévue par l'éducatrice d'après ses observations, celle-ci met en place des moyens pour organiser un environnement propice aux apprentissages. Que ce soit par l'aménagement du local, la recherche du matériel stimulant ou l'organisation différente du temps dans la journée. Elle sera souple et adaptée au groupe selon le déroulement de la journée. L'éducatrice donnera une grande place à l'enfant au moment de l'organisation en sollicitant son avis et ses idées, en encourageant ses initiatives et son imaginaire et en s'adaptant aux imprévus.

L'action éducative

Faisant partie des étapes du processus de l'intervention éducative, l'action éducative, est la mise en œuvre de l'intention pédagogique, de ce que le personnel éducateur planifie, ou organise pour répondre aux besoins, intérêts ou défis observés chez les enfants de son groupe.

Donc, c'est l'interaction entre les membres du groupe, en incluant le personnel éducateur, dans un climat positif qui soutient les apprentissages de chacun d'entre eux .

Le réflexion-rétroaction

Cette étape du processus de l'intervention éducative, permet au personnel éducateur de faire le point sur les actions posées, tant par la pratique réflexive que par des échanges avec les enfants. Ainsi, on arrive à vérifier la justesse de nos observations et la pertinence des activités planifiées et organisées. C'est une étape qui permet d'évaluer les pratiques et de les ajuster au besoin.

V. LA QUALITÉ ÉDUCATIVE

Le CPE du Centre-Ville est soucieux du développement du plein potentiel de chaque enfant qui lui est confié. Pour cela, nous visons la qualité éducative. Nous savons que dès l'arrivée et jusqu' au départ le besoin de chaque enfant doit être comblé de façon adéquate et appropriée afin de faciliter sa réussite éducative et sa mission de vie. La qualité éducative se repose sur deux grands piliers, d'abord la qualité structurelle comme la taille des groupes, le respect des ratios, la formation continue du personnel et la qualité des processus qui se décline en 4 dimensions.

La qualité de l'interaction du personnel éducateur et les enfants

Les spécialistes en petite enfance affirment que la qualité des interactions entre le personnel éducateur et les jeunes enfants est la composante déterminante de leur développement harmonieux. La relation qui se bâtit entre le personnel éducateur et l'enfant est essentielle à leur lien d'attachement réciproque. Cela a une incidence considérable sur sa sécurité affective, son sentiment d'appartenance au groupe ainsi que sur sa motivation et son engagement dans ses apprentissages

Stratégies :

- Soutien affectif
- Organisation de la vie collective
- Soutien à l'apprentissage

La qualité des expériences vécues par les enfants

L'enfant est amené à vivre des expériences d'apprentissages tout au long de sa journée. Le personnel éducateur s'assure de lui offrir plusieurs types et occasions d'exploration afin que la qualité des expériences vécues par ce dernier soit optimale. Les expériences offertes donnent des occasions aux enfants de s'engager dans le plaisir, la joie et la curiosité.

Stratégies :

- Horaire adapté au rythme des enfants
- Expériences éducatives initiées par les enfants et soutenues par le personnel éducateur

- Proposition d'activités stimulantes et variées
- Routines et transitions

La qualité de l'aménagement des lieux et du matériel

L'aménagement des lieux au CPE du Centre-Ville, tant intérieur qu'extérieur, offre aux enfants qui le fréquente un milieu de vie fonctionnel, sécuritaire, convivial et chaleureux, le tout dans le but de favoriser l'autonomie des enfants, leur sens de l'initiative et leur permettre de prendre des risques calculés.

Stratégies :

- Espace de vie confortable et chaleureux
- Lieux et matériel sains et sécuritaires
- Variété, polyvalence et accessibilité du matériel
- Espace de travail adapté aux besoins des enfants et du personnel.

La qualité de l'interaction entre le personnel éducateur et les parents

La relation bidirectionnelle entre les parents et le personnel éducateur a une grande importance pour favoriser le développement maximal de l'enfant. Cette relation est un indicateur important de la qualité d'un service de garde éducatif à l'enfance.

Stratégies :

- Ouverture et respect des réalités familiales
- Moyens de communication variés favorisant la confiance mutuelle
- Création d'un partenariat avec les parents.

VI. LES DOMAINES DE DÉVELOPPEMENT

Le développement global

Selon le guide « **Accueillir la petite enfance** », le développement global se définit comme étant un processus global qui fait appel à tous les domaines de développement de l'enfant (**moteur, cognitif, langagier et social-affectif**). Le développement de l'enfant se fait donc de manière simultanée, intégrée, graduelle et continue.

Au CPE du centre-ville nous croyons que chaque sphère du développement est essentielle et fait partie d'un continuum de développement interagissant entre elle. Notre rôle est de le soutenir.

Pour ce faire, notre équipe prône :

- L'unicité de l'enfant tant dans sa personnalité que dans sa réalité familiale
- L'apprentissage et la découverte par le jeu, selon les intérêts et le stade de développement de l'enfant
- Une approche démocratique où l'intérêt des enfants ainsi que leurs besoins sont primordiaux
- La mise en place d'un environnement sécuritaire, chaleureux, inclusif et adapté pour que toutes les sphères du développement puissent être développées
- Du personnel formé et d'expertise pour pouvoir soutenir et accompagner les enfants.

Plus concrètement, notre personnel éducatif :

- Interviendra sur le processus du développement et non pas sur l'acquisition d'habiletés de résultats spécifiques (ex. : favoriser l'activité de bricolage avec choix libres pour l'enfant et non pas viser un résultat uniforme, un produit fini)
- Favorisera le jeu actif et le jeu libre (permettre à l'enfant de faire des choix, de vivre des situations stimulantes pour son développement selon son rythme)

- Mettra en place des moments qui permettent le développement de chaque sphère (routine, transition, sorties, jeux extérieurs, causerie, sieste, etc.)
- S'assurera de mettre à la portée des enfants du matériel stimulant à la fois le cognitif, le langagier, le moteur et les sociaux affectif pour faciliter un développement global et harmonieux
- Appliquera le programme éducatif pour assurer le développement optimal des enfants.

Le développement physique et moteur

<p>Domaine physique et moteur</p>	<ul style="list-style-type: none"> • La motricité fine • La motricité globale • Le sens du mouvement et le goût de bouger à différentes intensités • Le développement des 5 sens : la vue, l'ouïe, l'odorat, le toucher et le goût.
-----------------------------------	---

Le corps du jeune enfant est la porte d'entrée de son développement global et de ses apprentissages. C'est avec son corps que l'enfant prend contact avec son environnement humain et physique et explore le monde qui l'entoure

Le développement physique concerne la croissance et la santé physique de l'enfant. Il est lié aux caractéristiques héréditaires de l'enfant de même qu'à la manière dont son environnement humain et physique répond à ses besoins physiologiques : sommeil, alimentation, élimination.

Le développement moteur se rapporte en premier lieu à l'apparition et à l'évolution naturelle des fonctions motrices. Il peut s'agir des grands mouvements du corps (motricité globale), par exemple s'asseoir, ramper, marcher, courir, grimper, lancer, attraper ou encore des mouvements fins de la main (motricité fine), comme manger à l'aide d'un ustensile, manipuler un crayon utiliser des ciseaux.

Exemples de jeux qui favorisent la motricité globale :

- Jouer dehors, aller au parc, module de jeux
- Courses à obstacles (ramper, marcher à quatre pattes)
- Pédales sur un tricycle
- Jouer au ballon
- Danser et bouger au son de la musique

Exemples d'activités pour développer la motricité fine :

- Découper
- Manipuler la pâte à modeler
- Chiffonner du papier
- Enfiler des perles
- Boutonner
- Tenir un crayon/ustensiles

Le développement cognitif

Domaine cognitif	<ul style="list-style-type: none">• L'attention• La mémoire• La fonction symbolique• La capacité à catégoriser et à conceptualiser• Le raisonnement• L'éveil aux mathématiques et aux sciences
------------------	---

Le développement cognitif englobe toutes les façons dont l'enfant acquiert les différentes connaissances et la compréhension du monde qui l'entoure. Il désigne l'acquisition des capacités telles que : **l'attention, la mémoire, le raisonnement, la fonction symbolique, la catégorisation et la conceptualisation, l'éveil aux mathématiques et aux sciences.** C'est ce qui permettra à l'enfant de gérer ses émotions, ses pensées et ses comportements, ainsi qu'à résoudre des problèmes.

Exemples de moyens mis en place pour favoriser le développement cognitif:

- Nommer l'objet que l'enfant pointe
- Placer à la hauteur des enfants des jouets de différentes textures et couleurs.
- Adopter des routines prévisibles
- Afficher des repères visuels dans le local (train de la journée, tableau de tâches) et identifier les bacs avec des images et des mots pour les aider aux rangements

- Offrir des matériels variés pour jouer faire semblant (miroirs, vêtements, objets de la vie réelle) et donner des modèles de jeu au besoin
- Exploration et utilisation d'un objet dans plusieurs contextes
- Jouer à des jeux de séquence logique, à des jeux de règles et faire des casses têtes
- Soutenir les enfants dans la résolution des conflits
- Découvrir les concepts beaucoup, peu, moins, plus lors des jeux libres et des jeux structurés
- Proposer des activités scientifiques (faire germer des graines au printemps, faire une activité sur l'éclosion d'un œuf ou la chenille qui devient papillon, faire un gâteau).

Le développement langagier

<p>Domaine langagier</p>	<ul style="list-style-type: none"> • Le langage pré linguistique • Le langage oral • L'éveil à la lecture et à l'écriture • Le développement graphique
---------------------------------	--

L'apprentissage du langage se fait de manière séquentielle et permet à l'enfant de développer, de manière progressive et à son rythme, des systèmes de communications pour entrer en contact avec son entourage. Le développement langagier se fait autant au niveau verbal que non-verbal, en incluant le langage prélinguistique, le langage oral, l'éveil à la lecture et à l'écriture ainsi que le développement graphique.

Exemples de stratégies pour favoriser le développement langagier.

Offrir au quotidien un environnement riche sur le plan langagier pour accompagner l'enfant de manière individuelle :

- Nommer des objets, des actions, mettre des mots sur sa pensée
- Faire de la reformulation pour la structure des phrases

- Initier et offrir des moments de communication avec les enfants (causerie, regarder des livres, lire des histoires, des contes, jouer au loto, faire des casse-têtes, chanter des comptines, poser des questions ouvertes).
- Tenir compte que les étapes d'acquisition du langage varient d'un individu à un autre, pour pouvoir intervenir en fonction des apprentissages que les enfants sont prêts à réaliser.

Le développement social et affectif

<p>Domaine social et affectif</p>	<ul style="list-style-type: none"> • La confiance en soi • L'estime de soi • L'autonomie • La construction de l'identité • Les compétences émotionnelles et sociales
-----------------------------------	---

Cette dimension englobe tout ce qui concerne l'attachement, l'aspect émotionnel de l'enfant, la découverte et le renforcement de son identité, ses compétences sociales et la construction de son estime personnelle. En SGEE l'enfant apprend à vivre en société et le rôle du personnel en place est de le soutenir.

Exemples de moyens mis en place par le C.P.E:

- Offrir un environnement chaleureux, inclusif et bienveillant. Pour ce faire, le personnel éducateur adopte une attitude d'ouverture et de sensibilité en vue d'offrir un modèle aux enfants.
- Favoriser et entretenir la relation parents/éducateurs par des moyens de communication afin de créer un partenariat dans le but d'assurer le bien-être de l'enfant.
- Aménager les locaux de manière à fournir à l'enfant un espace pour répondre à ses besoins : se défouler, se reconforter, s'apaiser, s'exprimer;
- Utiliser des méthodes de résolution de conflits et de communication (Atelier Brindami, pictogrammes)
- Offrir aux enfants des occasions de vivre des réussites, favorisant ainsi leur estime personnelle.

VII. L'ADAPTATION ET L'INTÉGRATION DE L'ENFANT À LA VIE EN COLLECTIVITÉ

Comme expliqué dans les fondements théoriques du programme éducatif (l'approche écologique): le développement de l'enfant est tributaire à la fois des caractéristiques biologiques présentes à sa naissance, de son environnement immédiat, de même que du contexte physique, socio-économique et culturel plus large dans lequel il vit. Ces facteurs exercent une influence sur la construction de son identité. Notre milieu de garde reconnaît l'importance de ces éléments dans la vie de l'enfant et met en place diverses approches pour les favoriser.

Le premier contact de l'enfant avec le monde se fait en passant par les adultes qui en prennent soin. Le parent en premier lieu, et le personnel éducateur par la suite. Un partenariat entre les deux est donc indispensable pour assurer la transition et l'intégration de l'enfant au CPE de façon harmonieuse. Des stratégies sont mises en place pour faciliter ce moment:

- L'intégration de l'enfant se fera en plusieurs étapes, pour lui permettre de s'accoutumer à son nouveau milieu. Il commencera par la visite du CPE avec ses parents pour découvrir les lieux. Sa première semaine se passera de façon graduelle: les deux premières journées, l'enfant fera des demi-journées pour s'accoutumer à son nouvel espace. Par la suite, il y fera la période du diner, puis celle de la sieste, avant de faire une journée complète.
- Le milieu permet à l'enfant d'apporter des objets de la maison (toutou, doudou, photo de famille, objet lui rappelant sa famille) pour faciliter la transition
- Les lieux seront aménagés de façon à permettre à l'enfant de créer un sentiment d'appartenance avec son milieu de garde (casier avec ses objets personnels, espace d'affichage de ses œuvres, participation aux changements du local, objets significatifs provenant de sa culture d'origine dans les coins de jeux...)
- Par l'utilisation de divers moyens de communication durant la journée (téléphone, cahier de communication)

Une fois cette première étape franchie, l'enfant sera amené par le personnel éducateur, à vivre des expériences le connectant à un cercle environnemental et social plus élargi de façons suivantes:

- Lors des changements de groupe, le personnel effectue la transition d'un local à l'autre en préparant l'enfant et le groupe au changement à venir.

- Des occasions seront créées pour encourager les rencontres entre familles et solliciter la participation du parent (fêtes diverses, accompagnement de sorties, activités spéciales)
- Des sorties seront planifiées en fonction des intérêts des enfants, de leur permettre de faire des découvertes, de prendre conscience du monde qui les entoure, d'apprendre divers codes sociaux et bien sûr, d'avoir du plaisir. Pour les plus petits, il pourrait s'agir de balades aux alentours du CPE, de visites à la caserne de pompiers du quartier par exemple. Les plus grands pourront prendre le transport en commun et explorer un périmètre plus vaste (bibliothèque, musées, salles de spectacle...)
- Le CPE pourra faire appel à des organismes et ressources à faire venir sur place pour offrir des expériences différentes aux enfants (organismes culturels, gens métiers diversifiés, ateliers divers)

Ces stratégies ont pour but de permettre à l'enfant une ouverture sur le monde qui l'entoure, de faire sa place dans celui-ci, d'élargir ses horizons, de vivre des expériences qui lui permettront de construire son identité et de développer ses aptitudes en société.

VIII. LES SAINES HABITUDES ALIMENTAIRES

Au cours des premières années de vie des enfants, il est important de permettre à chacun de développer de saines habitudes alimentaires. L'acquisition de ces dernières servira de fondation pour l'adoption de bonnes habitudes qui perdureront jusqu'à l'âge adulte.

Stratégies :

- Au CPE du Centre-Ville, nous mettons en place un environnement favorable à l'adoption de saines habitudes alimentaires, en offrant quotidiennement aux enfants des choix variés, des plats cuisinés sur place, un menu axé sur les aliments recommandés par le guide alimentaire canadien. En leur offrant de la nourriture colorée, savoureuse, de texture et d'odeurs différentes, ils découvrent de nouvelles saveurs, développent de nouveaux goûts.
- Pour s'assurer que chaque enfant du milieu participe au moment du repas avec plaisir, il est important de leur offrir les repas de façon sécuritaire en respectant leur rythme, leur goût, leur particularité, leur choix et aussi le choix des parents (restrictions alimentaires).
- Au moment des repas, le personnel éducateur encourage les enfants à toucher et goûter de nouveaux aliments.
- Il sera important de faire un ajustement des menus offerts au besoin pour bonifier l'offre ou l'adapter selon les aliments disponibles sur le marché ou durant les saisons.
- Exclure de l'offre alimentaire quotidienne les aliments et les boissons à faible valeur nutritive.
- Prévenir les situations susceptibles de nuire à la santé (allergies)
- Privilégier l'achat d'aliments locaux et responsables
- Privilégier la multiplication des gestes favorisant un système d'alimentation durable.

Le rôle du personnel éducateur pendant les repas

Le personnel éducateur doit avoir une attitude positive face au moment des repas et des collations favorisant une ambiance détendue et agréable autour de la table et lors de tous les moments qui incluent l'activité de consommer des aliments.

Encourage l'enfant à goûter à un aliment qu'on lui a présenté tout en respectant son refus de le faire

Le personnel éducateur mange en même temps et ainsi donne l'exemple et profite de ce moment pour échanger avec les enfants, discuter des couleurs, des textures et des goûts/odeurs.

Assurer la sécurité des enfants en restant présent et attentif lors des repas, en surveillant les allergènes et en encourageant les enfants à manger lentement

Le personnel s'assure que les routines d'hygiène sont faites à chaque repas et collations

Les moyens pour sensibiliser les parents à l'importance, pour les jeunes enfants, d'adopter de saines habitudes alimentaires

Les parents sont invités à une rencontre avec leur éducatrice en début d'années où ils pourront poser leurs questions sur l'alimentation

Nous partageons le menu en l'affichant, ainsi le parent pourra compléter avec le repas du soir.

À l'aide de l'application à petit pas et du compte rendu quotidien fait par le personnel éducateur, le parent peut s'informer du repas et des collations de son enfant.

Le parent a la responsabilité d'aviser le personnel des aliments introduits chez son enfant

IX. SAINES HABITUDES DE VIE

Développer de saines habitudes de vie commence dès la petite enfance et est essentiel au développement harmonieux de l'enfant. Le gouvernement du Québec a créé un cadre de référence intitulé Gazelle et Potiron qui vise à soutenir la mise en place d'un environnement appuyant l'adoption de saines habitudes de vie (activité physique et détente) ainsi que de saines habitudes alimentaires.

Au CPE du Centre-Ville, nous nous soucions autant du bien-être émotionnel de l'enfant que de sa santé physique.

La motricité, développée à travers le jeu actif, permet à l'enfant d'utiliser son corps et son esprit pour se développer et interagir avec son environnement, c'est pourquoi l'activité physique doit être privilégiée le plus tôt possible dans la vie des enfants.

Stratégies :

- Nous accordons une place privilégiée au jeu actif intérieur comme extérieur, en organisant l'horaire de manière à sortir une heure par jour, tous les jours et en aménageant un coin où il est possible d'être actif physiquement dans chaque local.
- Nous offrons un équilibre entre l'offre d'activités sédentaires versus l'offre d'activités physiques
- Nous permettons aux enfants de faire des choix, de créer et d'amorcer leurs propres jeux actifs en laissant du matériel stimulant à leur portée et en créant des occasions de les initier à de nouvelles activités.
- À la pouponnière, nous laissons les enfants libres d'explorer à leur rythme et selon leur envie

Les moments de détente font partie des moments de vie de l'enfant et sont nécessaires puisque celui-ci passe la journée dans un environnement stimulant. Une période de repos est essentielle à son développement, car elle permet à l'enfant de se détendre, de s'apaiser et de se calmer ainsi que de garder une certaine stabilité dans la routine.

Stratégies :

- Nous offrons des moments de pause et de repos à tous les enfants, chaque jour. Aux heures de repos, les lumières sont tamisées et l'environnement permet la détente.
- L'environnement est organisé de manière à offrir la possibilité aux enfants de se détendre au besoin durant la journée (coin calme, lecture, ...).
- À la pouponnière, nous respectons le rythme et les besoins de sommeil de chaque poupon.
- Chez les enfants plus âgés qui nécessitent moins de sommeil, des propositions d'activités de détente sont offertes pour qu'ils puissent profiter d'une période de calme.

Le partage du programme éducatif avec les parents des enfants accueillis

Les parents seront informés de la mise en place de notre programme éducatif et sera disponible sur notre site internet.

Le programme éducatif est le reflet du quotidien des enfants qui grandissent avec nous. C'est un guide pour l'ensemble du personnel afin de permettre aux enfants de s'épanouir au CPE du Centre-Ville.

Appropriation du programme éducatif par le personnel éducateur et l'application auprès de tous les groupes d'âge

Le programme éducatif du CPE du centre-ville a été réalisé en comité de travail incluant deux représentants des membres du personnel éducateur de chaque installation. Les éléments du programme tiennent ainsi compte de la réalité quotidienne des enfants et des éducatrices du CPE.

L'outil finalisé, la lecture de chacune des éducatrices du CPE viendra sans aucun doute raviver des réflexions et permettra l'appropriation de son contenu.

L'ensemble du personnel éducateur du CPE est régulièrement convié à des rencontres pédagogiques tout au long de l'année, où nous discutons ensemble des avenues pédagogiques du CPE. Les éducatrices sont aussi invitées à des séances annuelles d'auto-évaluation avec le personnel d'encadrement. Cette mesure permet de les mobiliser envers l'importance de la qualité éducative au CPE et d'assurer l'application des éléments du programme éducatif à tous les groupes d'âge des enfants du CPE. En sachant que les interventions du personnel éducateur auprès des groupes des poupons diffèrent de celles qui sont privilégiées auprès des enfants de 18 mois et plus. Les indications qui guident les décisions du personnel éducateur se retrouvent dans cet outil qui fait mention des savoirs théoriques du savoir-faire et du savoir-être nécessaires à l'adulte selon qu'il a la charge d'un groupe de tel ou tel âge.

Les éducatrices sont soutenues dans l'application du programme éducatif au quotidien grâce au personnel d'encadrement et de soutien pédagogique.

Le personnel éducateur assiste à des formations de perfectionnement.

