

Available Assistance Programs for Housing & Energy Related Needs of Kansas Citizens

Utility Assistance – help paying your utility bill

Service / Program	Agency / Organization / Website	Phone / Fax Number	Area Served
Low Income Energy Assistance Program LIEAP-assistance with utility bills. (Jan 19 - Mar 31)	Kansas Department for Children and Families http://www.dcf.ks.gov/services/ees/Pages/EnergyAssistance.aspx	(800) 432-0043	Statewide
Project DESERVE Assistance with utility bills. The Center of Hope through partnership with Evergy provides emergency financial assistance to pay Evergy bills to those over age 65 or those who are receiving disability income or who meet the Emergency Solutions Grant (ESG) guidelines of 30% of the Federal Adjusted Income Limits.	Center of Hope www.centerofhopeinc.org/project-deserve	(316) 219-2121	Evergy Customers, Statewide
The Salvation Army Kansas Heat Assistance Programs.	Evergy / Economic Relief Fund Atmos Energy, Inc. / Share the Warmth Kansas Gas Service / Gift of Warmth Midwest Energy Inc. / Midwest Customers Care Butler Rural Electric funds <i>Please Note: In addition, please contact your utility company for assistance agencies in your area.</i>	(816) 756-5392 (888) 286-6700 (877) 566-2769 (816) 756-5392 (316) 321-4070	Evergy Atmos Energy Customers Counties served by KGS Midwest Energy Customers Butler Rural Electric Customers
United Way Utility assistance.		Dial 211	Statewide
Army Emergency Relief Fund Military personnel and families.	AERF www.aerhq.org	(785) 239-9450 (913) 684-2800	Ft. Riley Ft. Leavenworth
Catholic Charities of Kansas Emergency assistance and transitional housing.	www.catholiccharitiesks.org	(913) 433-2100	Northeast Kansas

Energy Efficiency / Financial – help for weatherizing your home

Service / Program	Agency / Organization / Website	Phone / Fax Number	Area Served
Weatherization Program Assistance to weatherize homes.	Kansas Housing Resources Corporation https://kshousingcorp.org	(800) 752-4422	Statewide
City of Lawrence Owner occupied housing repairs/weatherization.	Community Development Division www.lawrenceks.org/pds/housing_programs	(785) 832-7700	City of Lawrence
City of Wichita Update and preserve homeowner property.	Home Improvement http://www.wichita.gov/Housing/Pages/HomeRepair.aspx	(316) 462-3700	City of Wichita
Home Repair Financing including Energy Efficiency	U.S. Department of Agriculture www.usda.gov	(620) 365-2901 (785) 271-2700	Statewide Topeka

(Continued)

Available Assistance Programs for Housing & Energy Related Needs of Kansas Citizens (continued)

Miscellaneous Assistance

Service / Program	Agency / Organization / Website	Phone / Fax Number	Area Served
Kansas Housing Hotline General information on housing assistance programs.	Kansas Housing Resources Corporation www.kshousingcorp.org	(800) 752-4422 (785) 217-2001	Statewide
Mid America Assistance Coalition Miscellaneous assistance.	United Way	211	Kansas City area
ECKAN (Dollar Aid) Provides a variety of financial services for income eligible households.	East Central Kansas Economic Opportunity Corporation www.eckan.org	(785) 242-7450 ext. 7651 (620) 364-8223 (785) 841-3357 (785) 242-7515 (785) 242-7450 ext. 7641 (620) 342-4607 (785) 242-7450 ext. 7641 (785) 418-0351 (785) 528-5184 (866) 242-7450 toll free	Anderson County Coffey County Douglas County Franklin County Johnson County Lyon County Miami County Morris County Osage County Ottawa Main Office* (*Serving Allen, Bourbon, Chase, Greenwood, Linn, Woodson and Wyandotte)

STAY WARM. STAY CONNECTED.



Cold Weather Rule | November 1 – March 31

The **Cold Weather Rule** is designed to keep your utilities connected during the winter months, even when you're unable to pay your bill in full. Contact your utility company to see if you qualify to make payment arrangements under the Cold Weather Rule.

How do I sign up?

If you can't pay your entire bill, call your utility company to make pay arrangements:

- Agree to pay 1/12 of the overdue amount of your bill, plus 1/12 of your current bill, all disconnection and connection fees plus any applicable deposit owed to the utility, and agree to pay the remainder in equal payments over the next 11 months; or
- Negotiate a payment plan to pay the overdue amount off quicker than 12 months.

Remember, you must also pay your full bills for any new service you use while paying off the overdue amount.

If you are behind in a previous payment plan and cannot catch up, you need to make a new payment agreement with the utility.

What will the utility company do?

Utilities must inform you of the Cold Weather Rule payment plan as well as other available payment plans. Remember, under the Cold Weather Rule, you always have the option of spreading your payment over a total of 12 months.

Utilities must send written notice to customers 10 days before disconnection, plus attempt a phone call or personal contact the day before.

Utilities must tell customers about agencies that may have funds available to help pay utility bills.

Can I be disconnected during the Cold Weather Rule?

A utility cannot disconnect you when the local National Weather Service forecasts that the temperature will be below 35 degrees Fahrenheit within the following 48-hour period.

A utility may start the final notification and disconnection process if there is a 48-hour forecast of temperatures above 35 degrees. If the 48-hour forecast changes before the period ends and there is a forecast of below 35 degrees, the utility cannot disconnect until there is another 48-hour forecast of temperatures above 35 degrees.

To prevent disconnection when it is 35 degrees or above, or to be reconnected regardless of temperature, you must make pay arrangements with your utility.

Please Note

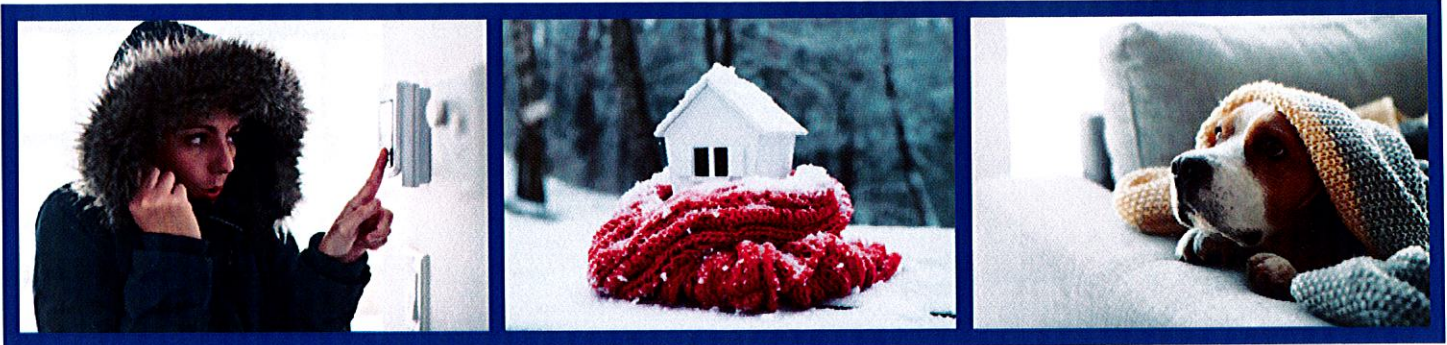
The Cold Weather Rule applies only to residential customers of electric, natural gas, and water utility companies under the Kansas Corporation Commission's jurisdiction.



For more information:

Call your utility company or the Kansas Corporation Commission at (800) 662-0027.

MANTÉNGASE SIN FRÍO. MANTÉNGASE CONECTAD.



Regla del Clima Frío | 1 de noviembre – 31 de marzo

La **Regla del Clima Frío** está diseñada para mantener conectados sus servicios públicos durante los meses de invierno, incluso cuando usted no pueda pagar su factura por completo. Comuníquese con su empresa de servicios públicos para verificar si usted reúne los requisitos para hacer arreglos de pago bajo la Regla del Clima Frío.

¿Cómo me inscribo?

Si no puede pagar su factura completa, llame a su empresa de servicios públicos para hacer un arreglo de pago:

- Acepte pagar 1/12 del monto vencido de sus facturas, más 1/12 de su factura actual, todas las tarifas de desconexión y conexión más cualquier depósito aplicable adeudado a la empresa de servicios públicos, y acepte pagar el resto en pagos iguales durante los próximos 11 meses; o
- Negocie un plan de pagos para pagar el monto vencido antes de los 12 meses.

Recuerde, también debe de pagar sus facturas completas por cualquier nuevo servicio que utilice mientras paga el monto vencido.

Si está retrasado en un plan de pago anterior y no puede ponerse al día, debe hacer un nuevo acuerdo de pago con la empresa de servicios públicos.

¿Qué hará la empresa de servicios públicos?

Las empresas de servicios públicos deben informarle sobre el plan de pago de la Regla del Clima Frío, así como sobre otros planes de pago disponibles. Recuerde, bajo la Regla del Clima Frío, usted siempre tiene la opción de extender su pago en un total de 12 meses.

Las empresas de servicios públicos deben enviar un aviso por escrito a los clientes 10 días antes de la desconexión, además de intentar una llamada telefónica o un contacto personal el día anterior.

Las empresas de servicios públicos deben informar a los clientes sobre las agencias que pueden tener fondos para ayudar a pagar las facturas de servicios públicos.

¿Pueden desconectarme durante la Regla del Clima Frío?

Una empresa de servicios públicos no puede desconectarlo cuando se prevé que la temperatura baje a menos de 35 grados o esté entre 30 y 36 grados durante las próximas 24 horas, excepto en ciertas circunstancias.

Para evitar una desconexión cuando la temperatura esté a 35 grados o más, o para volver a conectarse independientemente de la temperatura, debe hacer arreglos de pago con su empresa de servicios públicos.

Una empresa de servicios públicos puede iniciar el proceso de notificación final y desconexión si hay un pronóstico de 48 horas de temperaturas superiores a 35 grados.

Si el pronóstico de 48 horas cambia antes de que finalice el período y hay un pronóstico de temperaturas menores de 35 grados, la empresa de servicios públicos no puede desconectarlo hasta que haya otro pronóstico de 48 horas con temperaturas superiores a 35 grados según la Regla del Clima Frío.

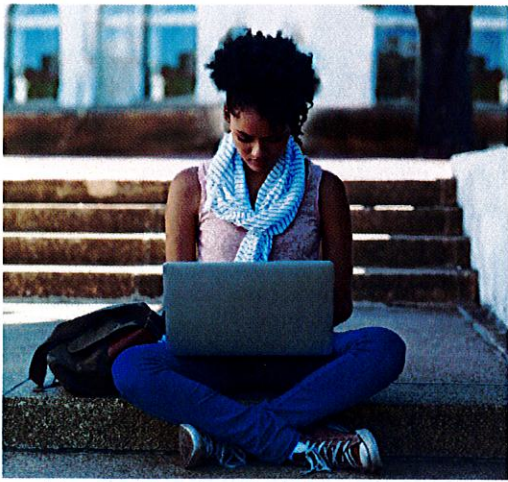
Tome en Cuenta

La Regla del Clima Frío se aplica solo a clientes residenciales de empresas de servicios de electricidad, gas natural y agua bajo la jurisdicción de la Comisión de la Corporación de Kansas.



Para más información:

Llame a su empresa de servicios públicos o a la Comisión de la Corporación de Kansas al (800) 662-0027.



AFFORDABLE CONNECTIVITY PROGRAM

WHAT IS IT?

The Affordable Connectivity Program is an FCC program that helps connect families and households struggling to afford internet service.

The benefit provides:

- Up to \$30/month discount for internet service;
- Up to \$75/month discount for households on qualifying Tribal lands; and
- A one-time discount of up to \$100 for a laptop, desktop computer, or tablet purchased through a participating provider.

WHO IS ELIGIBLE?

A household is eligible for the Affordable Connectivity Program if the household income is at or below 200% of the Federal Poverty Guidelines, or if a member of the household meets at least one of the criteria below:

- Participates in any of the following assistance programs: SNAP, Medicaid, Federal Public Housing Assistance, Veterans Pension or Survivor Benefits, SSI, WIC, or Lifeline;
- Participates in any of the following Tribal specific programs: Bureau of Indian Affairs General Assistance, Tribal TANF, Food Distribution Program on Indian Reservations, or Tribal Head Start (income based);
- Participates in the Free and Reduced-Price School Lunch Program or the School Breakfast Program, including through the USDA Community Eligibility Provision;
- Received a Federal Pell Grant during the current award year; or
- Meets the eligibility criteria for a participating broadband provider's existing low-income internet program.

TWO STEPS TO ENROLL

1

Go to [GetInternet.gov](https://www.getinternet.gov) to submit an application or print a mail-in application

2

Contact your preferred participating provider to select an eligible plan and have the discount applied to your bill.

Some providers may have an alternative application that they will ask you to complete.

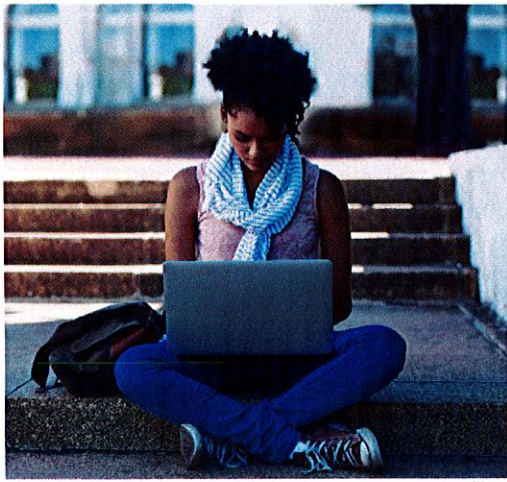
Eligible households must both apply for the program and contact a participating provider to select a service plan.

LEARN MORE

 Call 877-384-2575,

 or Visit [fcc.gov/ACP](https://www.fcc.gov/ACP)





Programa de Descuentos para Internet (ACP)

¿QUÉ ES?

El Programa de Descuentos para Internet (ACP) es un programa de la FCC que ayuda a mantener la conexión de las familias y hogares con dificultades para pagar por servicios de internet, en tierras Tribales.

Este subsidio proporciona:

- Máximo \$75 de descuento al mes para hogares elegibles en tierras Tribales.
- Máximo \$30 de descuento al mes para hogares elegibles que no están en tierras Tribales elegibles.
- Un descuento único de hasta \$100 por una computadora portátil, una computadora de escritorio o una tableta electrónica, comprada a través de un proveedor participante, si el hogar elegible contribuye con mínimo \$10 y hasta \$50 de la compra

¿QUIÉN ES ELEGIBLE?

Un hogar es elegible si uno de sus miembros participa en alguno de los siguientes programas dirigidos específicamente a tierras Tribales: Asistencia de la oficina de asuntos indígenas (Bureau of Indian Affairs General Assistance); Tribal TANF o Programa de distribución de alimentos en reservas indígenas (Food Distribution Program on Indian Reservations).

TAMBIÉN SON ELEGIBLES

Los hogares en tierras Tribales también son elegibles para este subsidio si uno de los miembros del hogar tiene un ingreso igual o inferior al 200% de las pautas federales de pobreza (Federal Poverty Guidelines) o cumple con alguno de los siguientes criterios de elegibilidad:

- Participa en ciertos programas de asistencia, como SNAP; Medicaid; Federal Public Housing Assistance (asistencia para la vivienda); SSI; WIC o Lifeline.
- Está aprobado para recibir asistencia de los programas de almuerzos o desayunos gratuitos o a precio reducido (Free and Reduced-Price School Lunch Program o School Breakfast Program), incluso mediante la disposición USDA Community Eligibility Provision.
- Recibió una beca Federal Pell Grant durante el año actual de premiación.
- Cumple con los criterios de elegibilidad de un programa ya existente, para usuarios de bajos ingresos, ofrecido por algún proveedor de banda ancha participante.

INSCRIPCIÓN EN DOS PASOS

1

Visite **AccedeaInternet.gov** para enviar una solicitud o para imprimir una solicitud y enviarla por correo.

2

Contáctese con su proveedor participante preferido para seleccionar un plan elegible y pedirle que el descuento se aplique a su cuenta.

Algunos proveedores podrían usar formularios de solicitud alternativos que le pedirán llenar.

Los hogares elegibles deben hacer dos cosas: presentar su solicitud al programa y contactarse con un proveedor participante para elegir un plan de servicios.

AVERIGÜE MÁS

Llame al **877-384-2575**, o

Visite **fcc.gov/acp**

