



Point d'information

Centre des opérations gouvernementales

Surveiller. Informer. Alerter.

Point d'information spécial du COG - Évaluation du risque lié à la crue 2024

Contexte

Coordonnée par la Direction générale des opérations du ministère de la Sécurité publique, la Table d'expertise en inondation permet de suivre l'évolution de la situation en amont des crues printanières, d'anticiper les conséquences et d'alerter en temps opportun les municipalités qui pourraient être affectées par des inondations. Cette table est constituée d'experts du ministère de l'Environnement, de la Lutte contre les changements climatiques, de la Faune et des Parcs (MELCCFP), d'Hydro-Québec (HQ), d'Environnement et Changements climatiques Canada (ECCC) et d'Hydro Météo.

Afin de se rapprocher des réalités climatiques qui diffèrent d'une région à l'autre, l'évaluation du risque lié à la crue 2024 se fera selon trois zones qui tiennent compte des conditions influençant une crue précoce ou tardive ainsi que l'intensité de celle-ci.

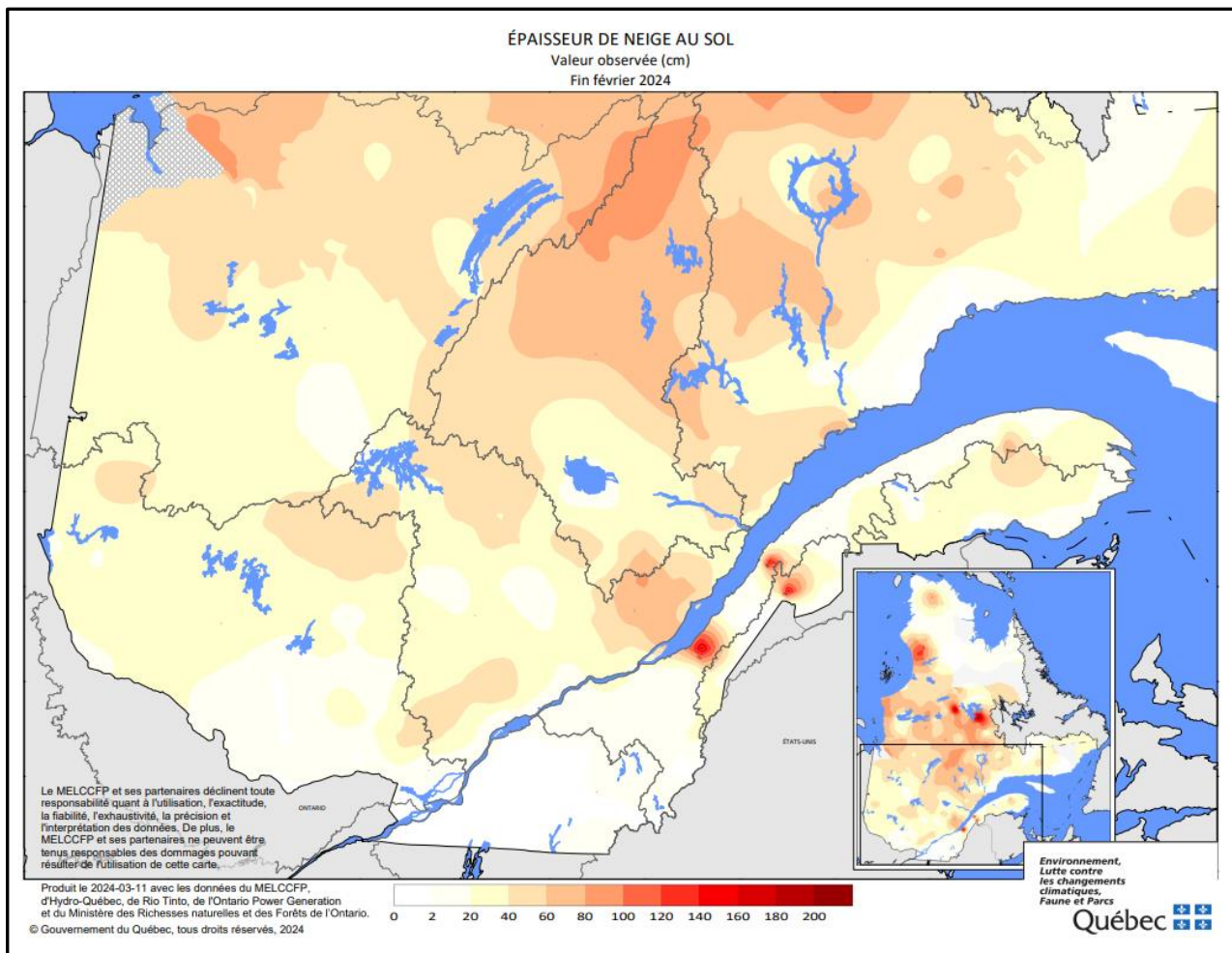
La dernière rencontre de la Table d'expertise s'est tenue le 12 mars et elle a permis de faire le point particulièrement sur les régions de Montréal-Laval, de Laurentides-Lanaudière, de l'Outaouais, de la Mauricie, du Centre-du-Québec, de la Capitale-Nationale et de Chaudière-Appalaches. La dernière rencontre aura lieu à la fin mars et traitera de la situation des régions de l'Abitibi-Témiscamingue, du Saguenay-Lac-Saint-Jean, du Nord-du-Québec, de la Côte-Nord, du Bas-Saint-Laurent, de la Gaspésie et des Îles-de-la-Madeleine.

Les informations émanant de ces rencontres sont transmises par le Centre des opérations gouvernementales (COG) aux partenaires de sécurité civile et aux municipalités, à l'aide de points d'information spéciaux et de bulletins de suivi de la crue.

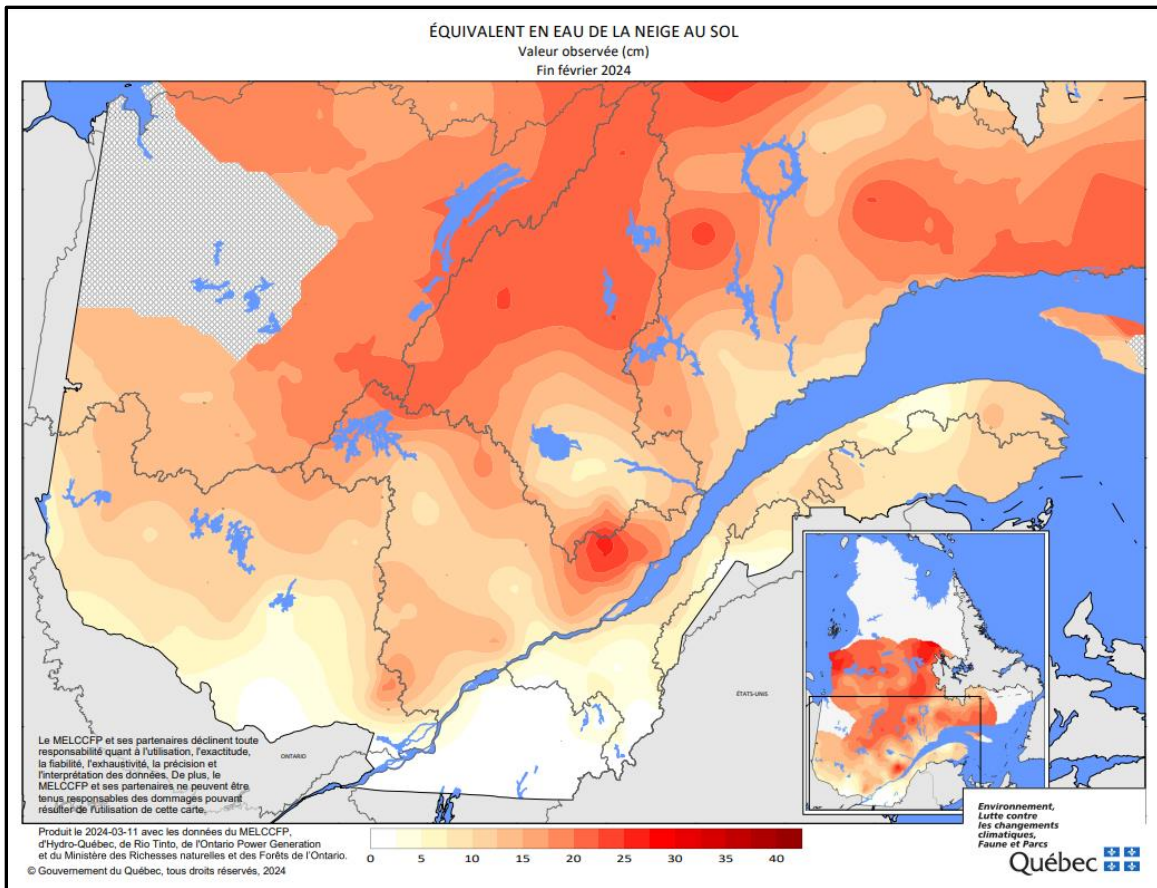
État de situation

Couvert de neige au sol

Une grande partie du territoire concerné est dénudé de son couvert neigeux. La quantité de neige est également faible dans le bassin versant du lac Ontario lequel a une influence sur le fleuve Saint-Laurent particulièrement dans l'archipel de Montréal. Malgré la neige reçue entre le 9 et le 12 mars, le couvert de neige au sol est de 50 % inférieur à la médiane historique à pareille date. Les équivalents en eau de la neige au sol sont nettement sous les normales de saison.



Source : MELCCFP <https://www.environnement.gouv.qc.ca/climat/couvert-neige-sol/etat-epaisseur-neige-2024-02-fin.pdf>



Source : MELCCFP <https://www.environnement.gouv.qc.ca/climat/couvert-neige-sol/etat-epaisseur-neige-2024-02-fin.pdf>

Températures

Des anomalies de temps doux ont été enregistrées tout l'hiver. Le total des précipitations reçues en date du 10 mars est de 25 à 55 % inférieur aux normales saisonnières. Depuis le début de la saison, quelques épisodes de précipitations, souvent sous forme de pluie, combinées aux températures élevées, ont engendré la fonte du faible couvert neigeux présent et ont occasionné quelques petites crues. Au cours des prochains jours, des températures au-dessus des normales sont attendues, avec des nuits sous 0°C. Par la suite, à compter du 20 mars, une légère baisse favorisera le retour des températures vers les moyennes printanières qui se situent entre 0°C et 4°C le jour et -6°C et -9°C la nuit. Quelques dépressions sont à venir au cours des deux prochaines semaines, toutefois les quantités de précipitations attendues tant sous forme de neige que de pluie ne sont pas préoccupantes.

La neige reçue entre le 9 et le 12 mars devrait fondre de manière graduelle puisque les températures attendues seront douces le jour puis redescendront sous le point de congélation la nuit. Cette fonte ne présente pas d'enjeu. Pour l'instant, un printemps hâtif sans signes de dépression forte ou de redoux considérables est à anticiper.

Niveau des rivières

Les niveaux des rivières des régions ciblées sont stables en raison des précipitations et des températures douces connues récemment. Une hausse modeste est prévue au cours de la fin de semaine en raison des précipitations à venir. Des seuils de surveillance pourraient être atteints dans le bassin versant de la rivière Chaudière, mais aucun enjeu n'est anticipé.

Couverts de glaces

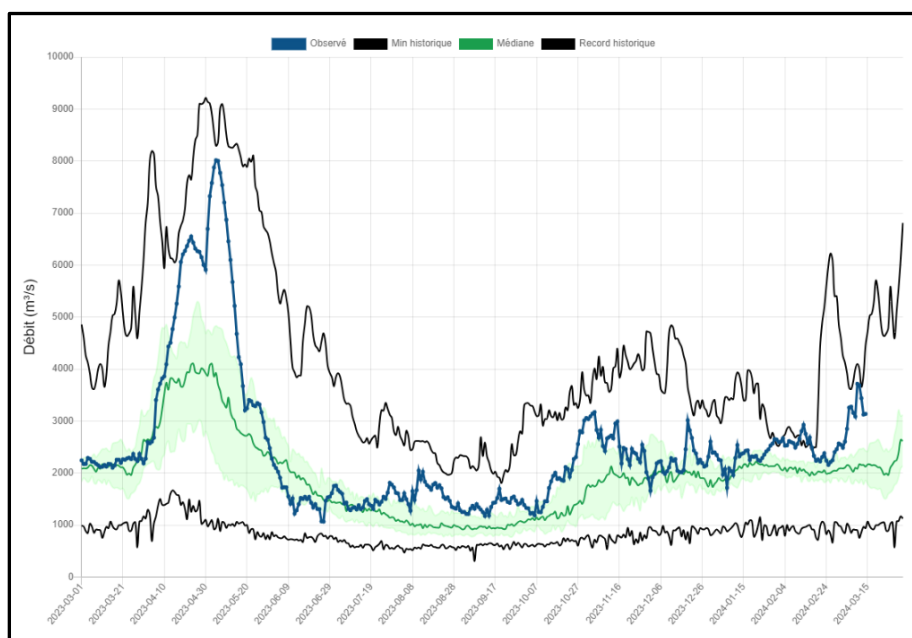
Les températures douces connues, combinées aux épisodes de précipitations reçues sous forme de pluie, ont affaibli ou désintégré à quelques reprises les couverts de glace sur plusieurs rivières du territoire à l'étude. Ces couverts sont actuellement minces ou absents. Les faibles quantités de glace atteignent des minimums historiques. Il y a plus de secteurs en eau libre qu'à la normale à pareille date. Les rivières Montmorency et Jacques-Cartier dans la région de la Capitale-Nationale de même que la rivière L'Assomption dans Lanaudière sont les seules qui ont actuellement des couverts de glace pouvant représenter des risques d'embâcle en cas de fortes précipitations.

Suivi des principaux réservoirs de barrages

Dans l'ensemble, la vidange des réservoirs des régions concernées est en cours ou complétée. Le déficit de neige entraîne un réajustement afin de conserver des volumes d'eau. Les équipes de la Direction générale des barrages sont en mode crue afin d'être en mesure d'ajuster les débits au besoin en fonction des apports à venir. Aucune problématique n'est à signaler pour le moment.

La crue sur les rivières Gatineau et des Outaouais est pratiquement terminée. L'absence de neige notable apporte le questionnement à savoir si le réservoir Basketong sera complètement vidangé. Le contexte est le même pour la rivière Saint-Maurice qui devrait connaître une période de crue au mois de mai.

Débit moyen de la rivière des Outaouais au barrage de Carillon

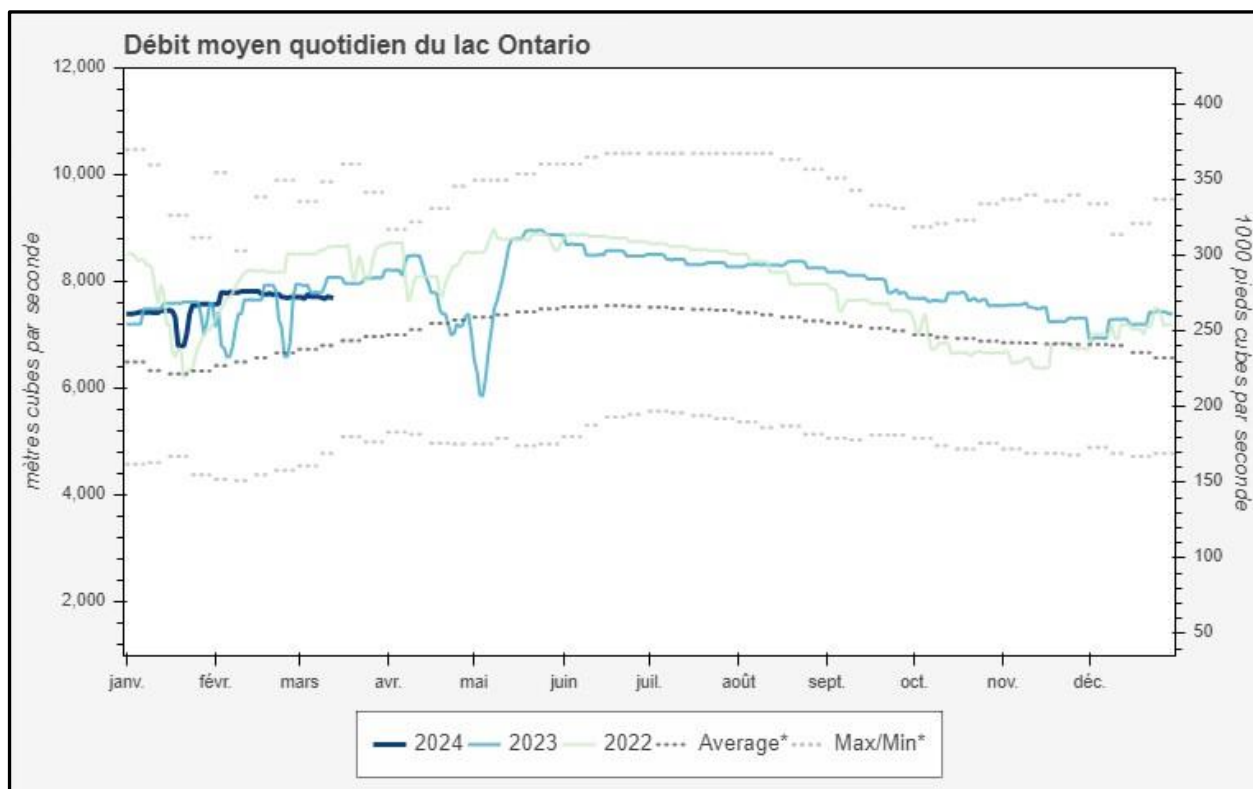


Source : Hydro-Québec (HQ), Commission de la planification de la régularisation de la rivière des Outaouais (CPRRO)

Niveau du lac Ontario et du fleuve Saint-Laurent

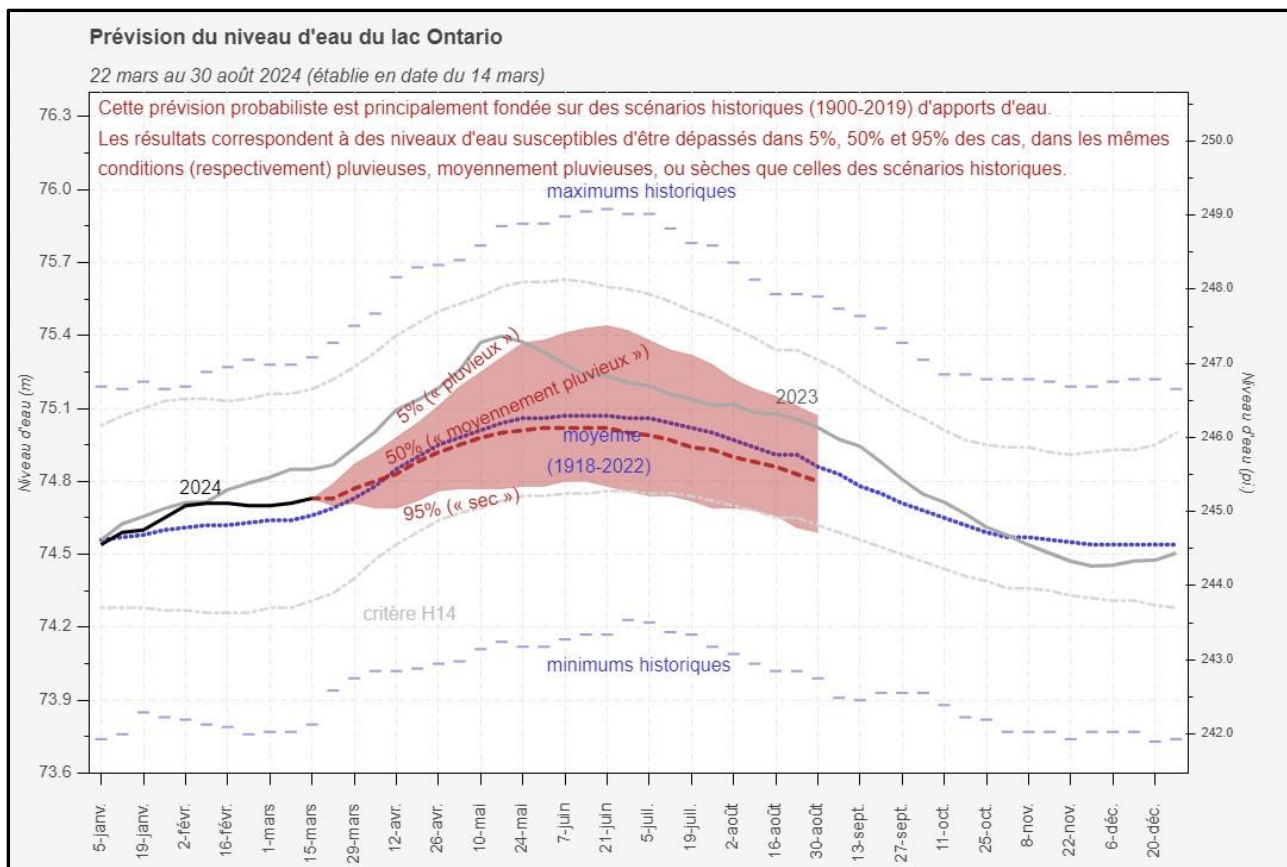
Le niveau du lac Ontario est normal. De plus, comme il y a très peu de neige autour du lac, on s'attend à une crue moyenne. Il se peut alors que le débit déversé dans le fleuve demeure faible. Certaines hausses des lacs Saint-Pierre et Saint-Louis sont à prévoir, mais les niveaux devraient demeurer sous les seuils de surveillance. Les risques d'ondes de tempête, particulièrement pour la ville de Québec, seront modérés à faibles pour les trois prochaines semaines.

Niveau moyen du lac Ontario de 2022 à 2022 comparé à la moyenne



Source : Conseil international du lac Ontario et du fleuve Saint-Laurent (CILO-FSL)

Prévision du niveau d'eau du lac Ontario



Source : Conseil international du lac Ontario et du fleuve Saint-Laurent (CILO-FSL)

En somme, la crue s'annonce modeste et graduelle pour le territoire concerné. Néanmoins, la situation demeure tributaire de la météo et ces prévisions pourraient changer en cas de précipitations importantes.

Liens utiles

Site Internet du Conseil international du lac Ontario et du fleuve Saint-Laurent :

<https://ijc.org/fr/clofsl/le-debit-du-lac-ontario-continuera-detre-eleve-durant-lhiver-le-niveau-deau-du-lac-saint>

Site Internet de la Commission de planification de la régularisation de la rivière des Outaouais :

<http://rivieredesoutaouais.ca/>