



Suivi de la crue

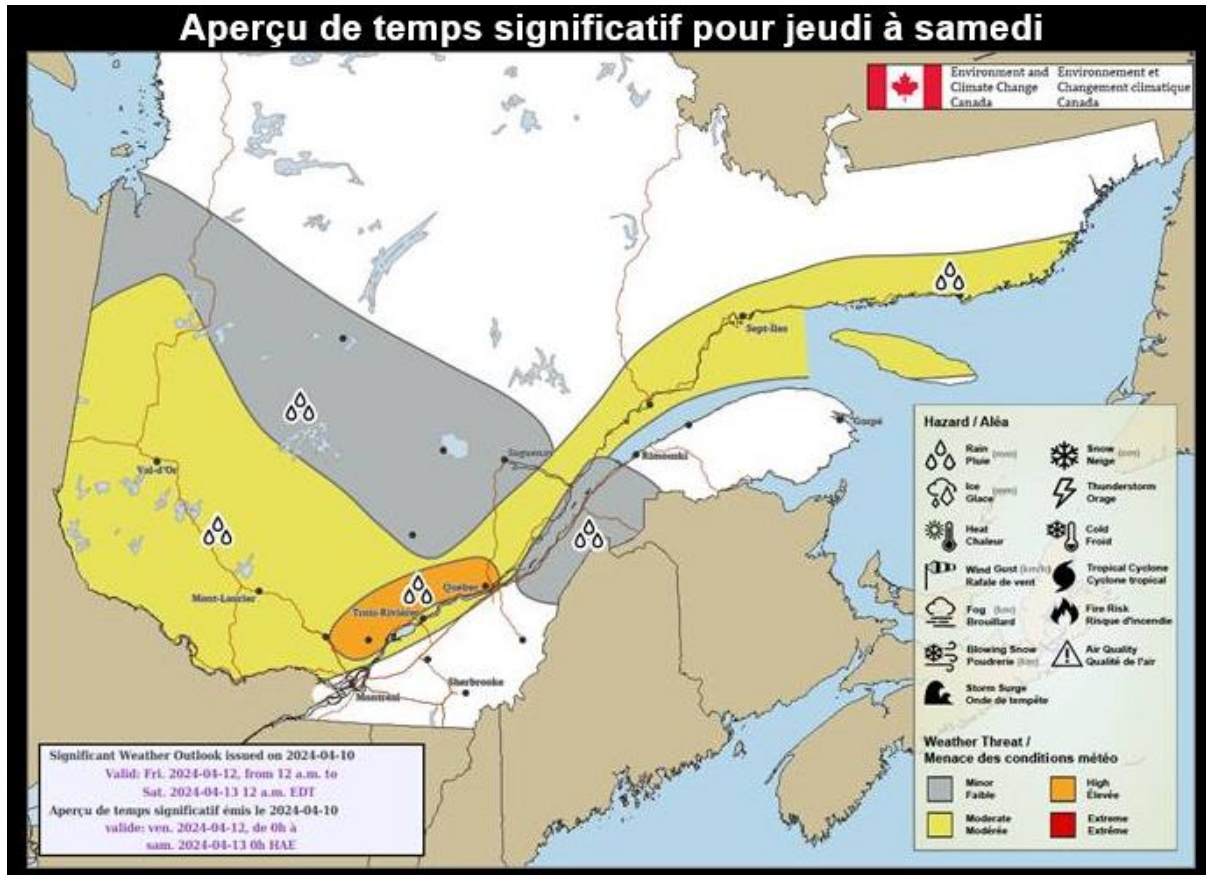
Centre des opérations gouvernementales

Surveiller. Informer. Alerter.

Bulletin de suivi de la crue printanière 2024

Conditions météorologiques

Carte Vigilance du Québec du Service Météorologique du Canada



Source : Environnement et Changement Climatique Canada (ECCC)

Secteurs situés dans la zone de vigilance élevée

Un système apportera possiblement d'importantes quantités de pluie à partir de jeudi après-midi. De plus, les températures douces favoriseront la fonte du couvert neigeux restant. Les régions des Laurentides, Lanaudière et de la Capitale-Nationale recevront entre 30 et 50 mm de pluie.

Niveau de confiance : Moyen

Source : ECCC

Secteurs situés dans la zone de vigilance moyenne

La majorité des secteurs touchés recevront entre 30 et 40 mm de pluie. La quantité de pluie prévue dans le nord-ouest de la province dépasseront les 50 mm pour la période de vendredi matin à samedi.

Niveau de confiance : Élevé

Source : ECCC

Secteurs situés dans la zone de vigilance faible

La quantité de pluie prévue se situera entre 15 et 25 mm de jeudi soir à samedi sur ces secteurs.

Niveau de confiance : Moyen

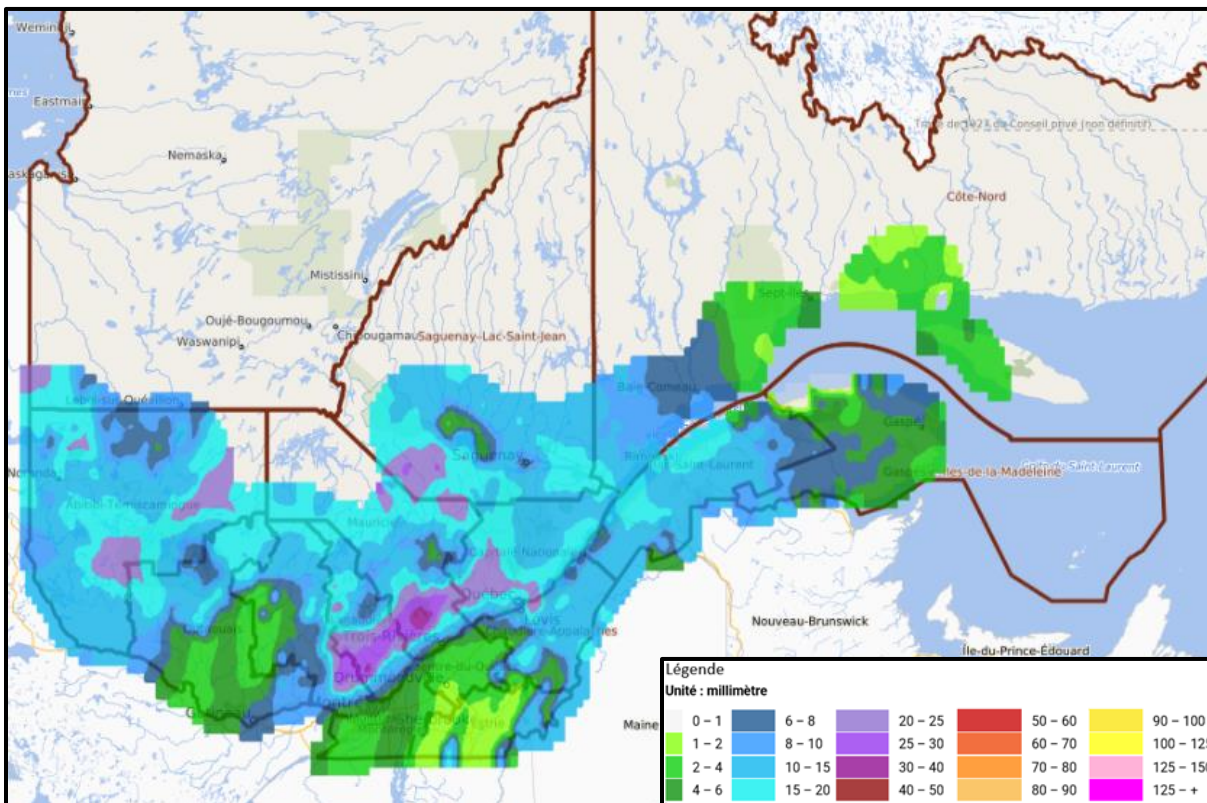
Source : ECCC

Les bulletins d'alerte météo émis par ECCC se retrouvent au lien [suivant](#)

Le niveau de confiance représente la probabilité d'occurrence des conditions météorologiques décrites.
Bas = moins de 40% / Moyen = de 40 à 70% / Élevé = plus de 70%

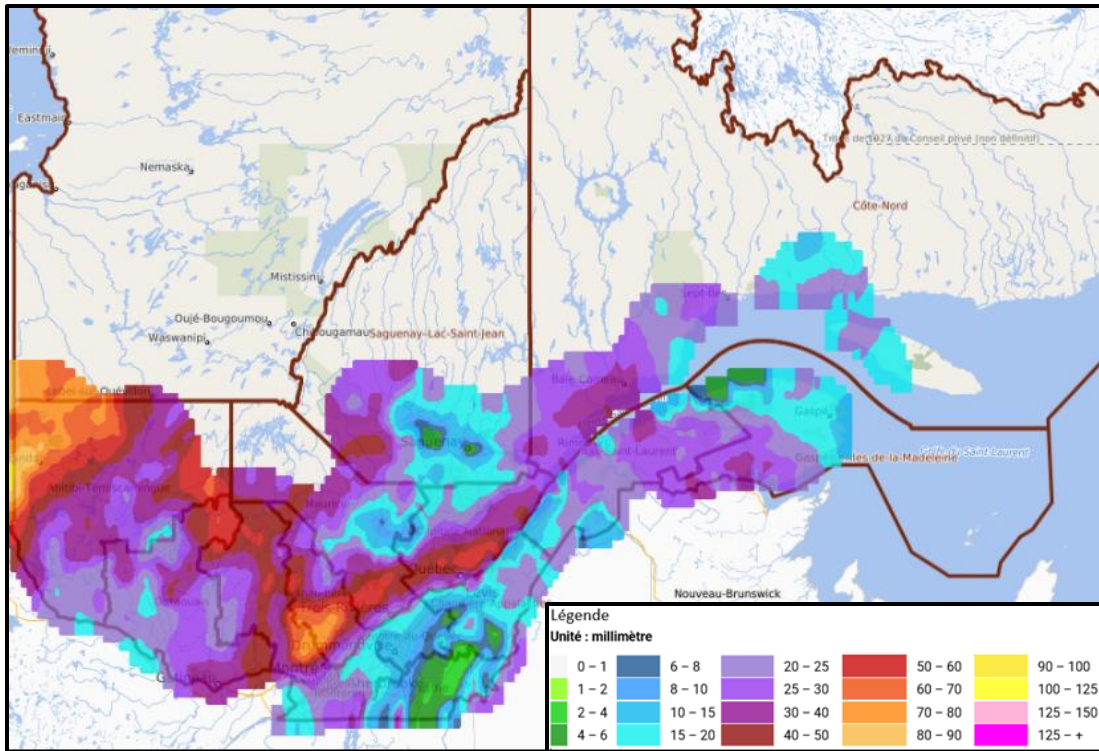
Apports verticaux

Apports verticaux prévus pour le jeudi 11 avril 2024



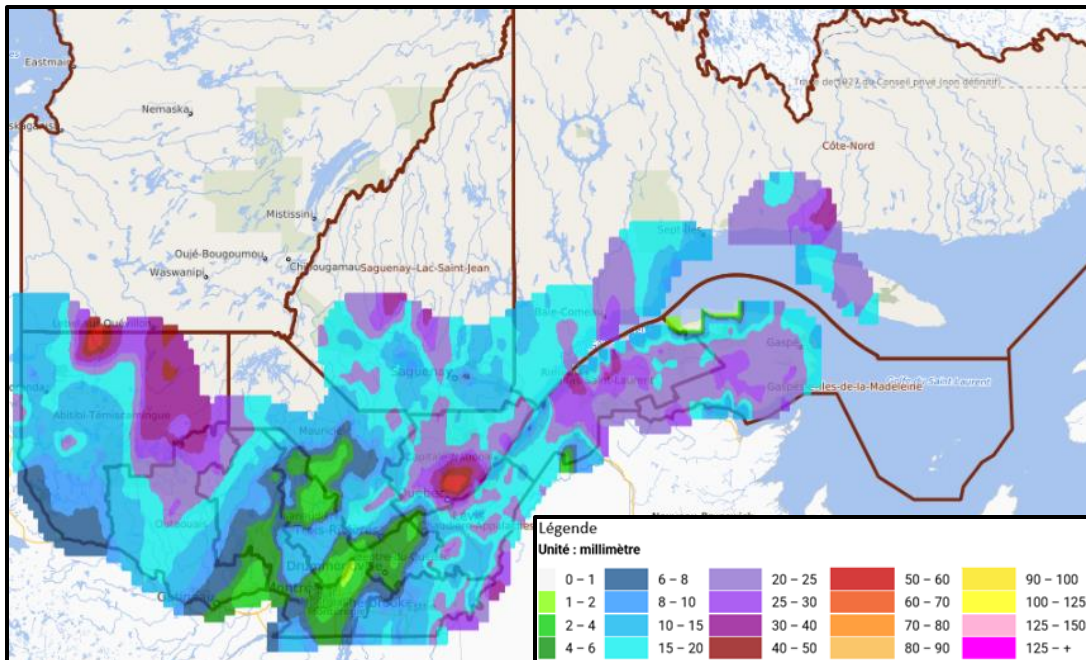
Source : Direction principale des prévisions hydriques et de la cartographie (DPPHC) du MELCCFP

Apports verticaux prévus pour le vendredi 12 avril 2024



Source : Direction principale des prévisions hydriques et de la cartographie (DPPHC) du MELCCFP

Apports verticaux prévus pour le samedi 13 avril 2024



Source : Direction principale des prévisions hydriques et de la cartographie (DPPHC) du MELCCFP

Jusqu'à vendredi matin, les apports verticaux se maintiennent sous les 20 mm pour l'ensemble du Québec excepté pour certains secteurs qui seront touchés par les bandes de précipitations attendues et qui comportent actuellement un couvert neigeux.

Pour la journée de vendredi, la bande de précipitations allant de l'Abitibi-Témiscamingue à la Capitale-Nationale en passant par les Laurentides, Lanaudière et la Mauricie engendrera des apports verticaux dépassant les 80 mm.

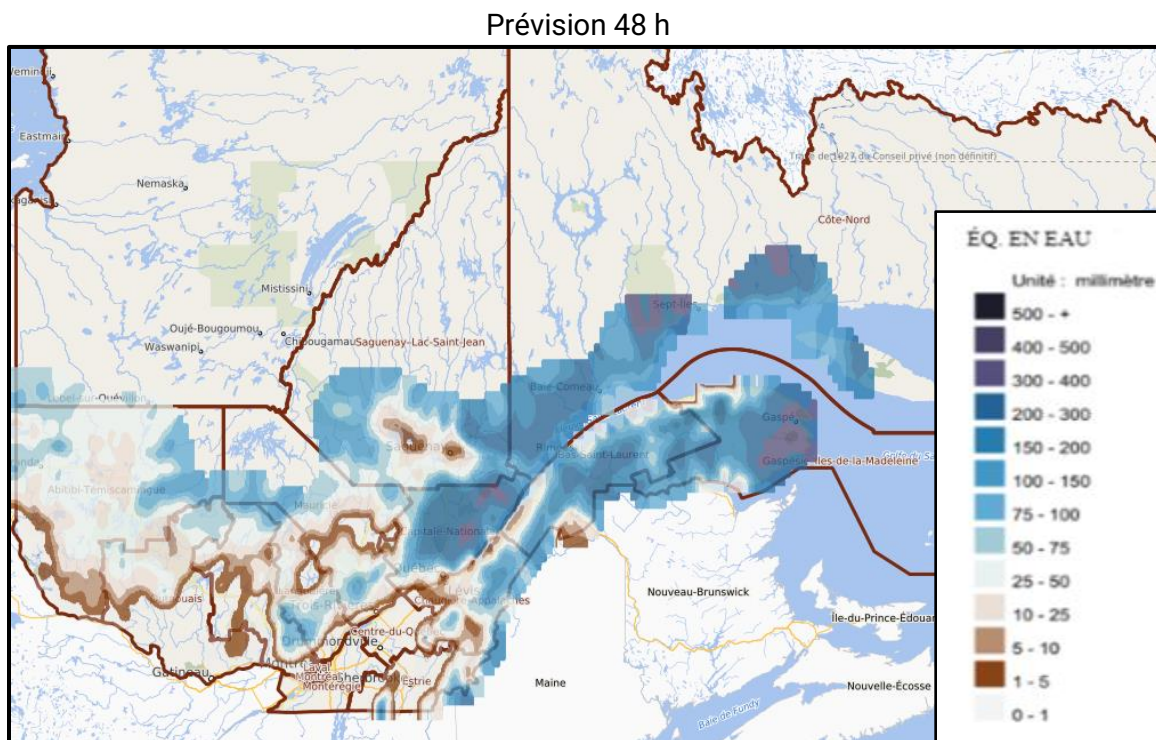
Pour la journée de samedi, les apports verticaux attendus sont moindres. L'attention devra être portée sur le nord de l'Abitibi-Témiscamingue et le centre de la Capitale-Nationale, où les apports verticaux dépasseront les 50 mm.

Pour l'ensemble de l'épisode s'échelonnant sur une période de 72 heures, les précipitations couplées à la fonte de la neige généreront des apports verticaux de l'ordre de 80 à 100 mm. Des quantités de 100 à 125 mm sont aussi possibles plus localement.

Un changement de masse d'air entraînera des températures plus fraîches à partir de samedi. Ceci combiné à l'absence de précipitations prévue pour les jours suivants, contribuera à ralentir la fonte de la neige et à réduire les apports verticaux.

Équivalent en eau de la neige au sol

Équivalent en eau de la neige au sol – Jeudi 11 avril 2024



Source : IGO-2 du MSP

Les secteurs qui recevront le plus de précipitations sont ceux où des couverts neigeux sont encore présents. Les apports verticaux des derniers jours ont contribué à la saturation des sols et du couvert neigeux en place ce qui favorisera le ruissellement et contribuera à augmenter les apports verticaux vers les cours d'eau.

Conséquences sur les cours d'eau

Plusieurs seuils d'inondation seront atteints au cours des prochains jours.

Dans la région de l'Abitibi-Témiscamingue et de l'Outaouais, les niveaux maximaux seront atteints samedi matin, rencontrant les seuils d'inondation mineurs sur les rivières Kinojévis et Harricana.

Aucun enjeu n'est anticipé pour les rivières Gatineau et des Outaouais compte-tenu que les niveaux sont bas en raison du déficit de neige connu cet hiver.

Pour les Laurentides, les pointes sont attendues vers la fin de la journée samedi atteignant le seuil d'inondation mineur sur la rivière du Diable et moyen sur la rivière du Nord. Cette dernière est à surveiller à la hauteur de St-Jérôme, car le seuil d'inondation majeur pourrait être atteint en fonction des quantités de précipitations qui seront reçues.

Dans la région de Lanaudière, les niveaux les plus hauts sont attendus au courant de la journée de samedi. Le seuil d'inondation mineur sera atteint sur la rivière Maskinongé. Les rivières Ouareau, Noire, l'Assomption et Mastigouche (incluant le lac Maskinongé) pourraient connaître des débits historiques et atteindre les seuils d'inondation moyenne.

Le Saint-Maurice est en début de crue printanière et ne présente pas d'enjeu.

Pour la Capitale-Nationale, la hausse des niveaux sera observé durant la nuit de vendredi à samedi. Les rivières des Hurons et Nelson atteindront leurs niveaux maximums samedi en fin d'avant-midi, rencontrant respectivement le seuil de surveillance et le seuil d'inondation mineur. Finalement, la rivière Saint-Charles franchira le seuil d'inondation mineur dimanche.

En ce qui a trait aux réservoirs, les précipitations attendues permettront de les remplir dans le but d'atteindre les niveaux estivaux visés sans évacuer de débits importants. Cette situation est due à l'absence ou la minceur des couverts neigeux de cette année.

Fleuve Saint-Laurent

En ce qui concerne le fleuve Saint-Laurent, le niveau du lac Ontario est actuellement sous les normales et le restera au cours de prochaines semaines. Ceci n'engendrera pas d'augmentation du débit donc, aucun seuil de surveillance ne sera atteint sur le lac Saint-Louis. Pour le lac Saint-Pierre, comme les précipitations seront plutôt localisées, aucun seuil de surveillance ne sera atteint.

Les marées sont dans une phase descendante alors le risques d'ondes de tempête à Québec est minime.

De vendredi soir à samedi matin, de forts vents engendreront le déferlement de vagues pouvant atteindre une hauteur de 2 mètres sur le sud-est de la Gaspésie, la Basse Côte Nord et à Sept-Îles. Toutefois, cet épisode de vent se terminera avant la marée haute de samedi matin, ce qui réduit le risque de submersion.

Source : MSP et partenaires (ECCC, IML de MPO, MELCCFP, CPRRO, Hydro-Québec et Hydro-Météo)

Tableau des rivières qui atteindront des seuils au courant des trois prochains jours

Points de prévision			Débits prévus 3h (maximum journalier)			
Région admin.	Numéro	Nom	Jeudi	Vendredi	Samedi	Dimanche
Abitibi-Témiscamingue	043012	Kinojévis	222	529	540	367
	080101	Harricana	119	151	183	197
Laurentides	040110	Du Nord	109	226	256	251
	040238	Du Diable	67	137	151	144
Lanaudière	052212	Ouareau	125	367	368	303
	052219	L'Assomption	94	247	340	315
	052228	Noire	26	67	69	49
	052601	Maskinongé	54	114	161	162
	052606	Mastigouche	24	67	73	56
Capitale-Nationale	050915	Nelson	7	15	13	10
	050916	Des Hurons	13	48	33	9
	050904	Saint-Charles	20	41	66	68
Saguenay-Lac-Saint-Jean	061801	Petite Péribonka	49	88	123	134
Chaudière-Appalaches	023401	Beaurivage	38	46	55	65
	023429	Chaudière à Saint-Georges	196	188	239	261
	023402	Chaudière à Saint-Lambert	344	344	389	472
	023422	Famine	72	70	83	90
Bas-Saint-Laurent	022507	Du Loup	23	44	71	77
	022301	Trois-Pistole	60	145	277	284
Gaspésie	011204	Nouvelle	36	74	223	241
	021407	Sainte-Anne	21	87	258	270

Seuil de surveillance
Seuil d'inondation mineure
Seuil d'inondation moyenne
Seuil d'inondation majeure

Source : Direction principale des prévisions hydriques et de la cartographie (DPPHC) du MELCCFP

Prévisions – Archipel de Montréal

Mis à jour le : 2024-04-11 à 08h14

Dernière prévision : 2024-04-11 à 06h00

Sites		Prévisions		
		2024-04-11	2024-04-12	2024-04-13
Rivière des Outaouais au barrage de Carillon ²	Débit [m ³ /s]	N/A	N/A	N/A
Lac des Deux Montagnes à Pointe-Calumet	Niveau [m]	22,24	22,38	22,64
Lac des Deux Montagnes à Sainte-Anne-de-Bellevue	Niveau [m]	22,20	22,33	22,59
Rivière des Mille-Îles	Débit [m³/s]	281	338	447
Rivière des Prairies	Débit [m³/s]	1256	1366	1574
Fleuve Saint-Laurent à Cornwall ¹	Débit [m ³ /s]	N/A	N/A	N/A
Fleuve Saint-Laurent à Beauharnois - Les Cèdres ²	Débit [m ³ /s]	N/A	N/A	N/A
Lac Saint-Louis à Pointe-Claire	Niveau [m]	21,49	21,53	21,63
Fleuve Saint-Laurent à LaSalle	Débit [m³/s]	9217	9340	9660

Source : Direction principale des prévisions hydriques et de la cartographie (DPPHC) du MELCCFP

¹ Ces informations proviennent du [Conseil international du lac Ontario et du fleuve Saint-Laurent](#).

² Ces informations proviennent d'Hydro-Québec.

Liens utiles

En complément du bulletin de suivi de la crue, de l'information publique est disponible sur différents sites Web de partenaires et du ministère de la Sécurité publique (MSP).

Surveillance de la crue des eaux

Accès grand public : <https://vigilance.geo.msp.gouv.qc.ca>



- [Niveaux et débits du lac Ontario et du fleuve Saint-Laurent diffusés par le Conseil international du lac Ontario et du fleuve Saint-Laurent \(CILO-FSL\)](#)
- [Accumulation de précipitations – centre météo UQAM](#)

Information diffusée pendant la crue printanière :

- [Cartes des analyses - Environnement Canada \(meteo.gc.ca\)](http://meteo.gc.ca)
- [Niveaux et débits des rivières et des principaux réservoirs du bassin versant de la rivière des Outaouais de la Commission de planification de la régularisation de la rivière des Outaouais \(CPRRO\)](#)
- [Prévisions hydrologiques et hydraulique de l'Archipel de Montréal du ministère de l'Environnement et Lutte contre les changements climatiques, de la Faune et des Parcs \(MELCCFP\).](#)
- [Lien vers les données de températures et précipitations par région](#)
- [Lien des données vers Hydro-Québec.](#)
- www.cruesgrandmontreal.ca/