

La familia Kendrick

Final del Camino fue el hogar de John Benjamín Kendrick, antiguo gobernador de Wyoming y senador de los Estados Unidos. Nacido en Texas en 1857, Kendrick quedó huérfano a una temprana edad y fue criado por unos familiares hasta que, a los 15 años decidió darle rumbo a su vida en solitario. En 1879, Kendrick visitó el territorio de Wyoming por primera vez mientras trabajaba como jinete que guiaba al ganado.

John Kendrick se casó con Eula Wulfen en 1891 cuando ésta tenía 18 años. Los siguientes 18 años los pasaron en el rancho OW al suroeste de Montana. Esta propiedad fue la primera plataforma para lo que más tarde llegaría a ser la Compañía de Ganado Kendrick, una colección de ranchos de aproximadamente 210,000 acres que lindaba al norte con Wyoming y al sur con Montana.

Durante su estancia en el rancho OW, el tamaño de la familia expandió. Ambos hijos, Rosa-Maye (1897-1979) y Manville (1900-1992), nacieron en Sheridan, aunque vivieron su niñez en el rancho.

En 1908 comenzaron los proyectos de construcción de la casa Final del Camino. Sin embargo, una vez



finalizada en 1913, la familia sólo pudo disfrutarla por un corto período de tiempo puesto que John Kendrick fue elegido gobernador de Wyoming en 1914 y la familia se vio obligada a mudarse a Cheyenne. Dos años después, el gobernador fue elegido para servir en el Senado de los Estados Unidos y desarrolló tal tarea hasta su muerte en 1933. Durante todo este tiempo, Final del Camino fue usada primordialmente como caserío de verano.

Desde 1933 hasta 1961, Eula Kendrick vivió en Final del Camino con su hijo y su familia hasta que ésta falleció. Tras su muerte, el resto de la familia se fue y la casa se ausentó por unos siete años.

En 1968, casi a punto de ser demolida, Final del Camino fue comprada por la Sociedad Histórica del Condado de Sheridan. Las puertas del caserío fueron nuevamente abiertas, esta vez como museo comunitario. En 1982 la propiedad fue transferida al estado de Wyoming.

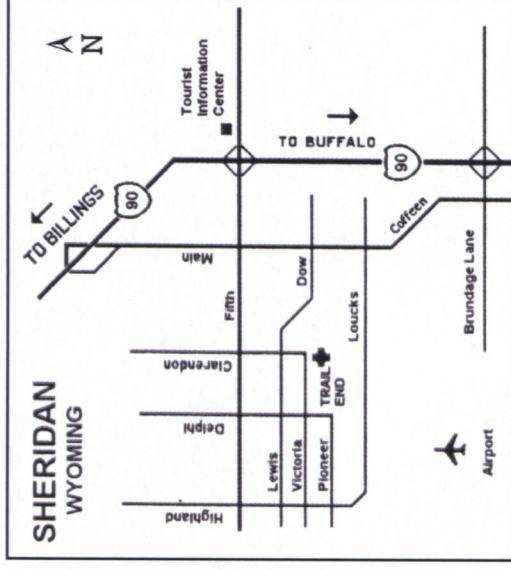
Por favor, recuerde

- ◆ Intente no tocar nada! Final del camino está repleta de maravillosos objetos que se deterioran fácilmente con los aceites que producen nuestras manos. Al no dañar los artículos de madera, los artefactos colgados en las paredes y los muebles, nos estás ayudando a preservar estos artículos para siempre.
- ◆ Los padres deben estar alerta de sus hijos en todo momento. Los más pequeños deben ir agarrados de la mano de su guardián.
- ◆ No se les permite a los menores de 17 años la entrada en los pisos superiores a menos que estén acompañados por un adulto.
- ◆ No puede utilizar el flash de su cámara fotográfica.
- ◆ Si una puerta está cerrada, déjela cerrada y no intente abrirla.
- ◆ Manténgase siempre detrás de la cuerda o de la vitrina de cristal.
- ◆ Los picnics están permitidos siempre y cuando limpie la basura y botellas que haya utilizado.
- ◆ Los baños y las fuentes de agua se encuentran en el sótano de la casa, en el nivel inferior.
- ◆ Aquellos visitantes con discapacidades físicas pueden utilizar el ascensor para acceder a los baños en el nivel inferior, o a las exposiciones en el nivel superior.

Photo: El gobernador John B. Kendrick. Cortesía de la Colección Harmon, propiedad del lugar histórico Final del Camino.

400 Clarendon Ave
Sheridan, WY 82801
(307) 674-4589

www.trailend.org



TRAIL END

Final del Camino

Localizada en un área de 3.8 acres de hermoso césped, Final del Camino manifiesta un ejemplo del resurgimiento de la arquitectura morisca.

Enteramente amueblada, esta mansión presenta un aspecto elegantemente diferente que la herencia ranchera de Wyoming.

ARTE. PAQUES. HISTORIA.

Departamento de Parques Estatales y Recursos Culturales.

Esta localidad turística esta administrada por la División de Parques Estatales y Lugares de Interés Histórico del Departamento de Parques Estatales y Recursos Culturales.
<http://wyospcr.state.wy.us/>

Horario de verano

(Junio - Agosto)

De 9 de la mañana a 6 de la tarde

Abrimos:

Día del memorial, día de la independencia y día del trabajo.

Horario de invierno

(Septiembre - Mayo)

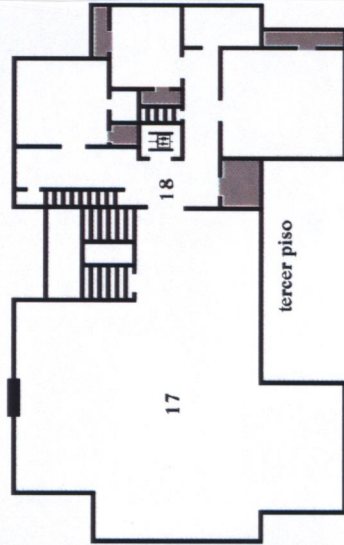
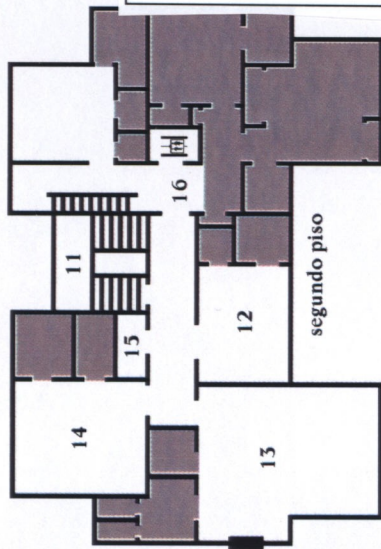
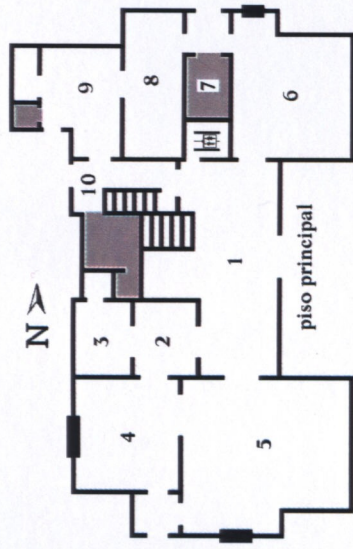
Favor de llamar para el horario más reciente.

Visitas sin guía a cualquier hora del día.

Visitas con guía sólo con cita previa.

No dudes en llamarnos para cualquier pregunta.

Información importante para visitas sin guía



La habitación números han cambiado recientemente. Estos números no son correctas. Nuestras disculpas.

3--Tocador Lavabos de porcelana con pedestal doble, enseres de plata alemana, tuberías originales.

4--Biblioteca Trabajo laborado en madera de roble, vidriera de colores, caja musical.

5--Sala de dibujo Paredes recubiertas con seda, piano terminado en madera de caoba, chimenea de mármol italiano, retratos de la familia Kendrick, obra de arte de Raoul de Longpres, alfombra kurdistana hecha a mano.

6--Comedor Techo y paneles de la pared pintados a mano, maderas de caoba hondureña, chimenea de mármol italiano con manto tallado.

7--Bóveda de seguridad Vestidor donde se encuentra la caja fuerte.

8--Despensa de mayordomo Lavadero de plata alemana, congelador.

9--Cocina Pared con baldosas de porcelana, piso con baldosas de cerámica, mármol inferior, cocina de madera y carbón original, lavadero de porcelana, armarios empotrados y compartimentos de almacenaje.

10--Pasillo trasero Interfono, caja de fusibles, manguera de incendios, anunciador, escalera para criados.

11--Pasillo del segundo piso Réplica de tapiz original, ventanas con vidrieras de colores, techo en lienzo pintado a mano, galería de fotos.

12--Habitación de Manville Dibujos en planilla de estilo Navajo, enseres de luces de estilo de la época.

13--Habitación principal Redecorada en 1930.

14--Habitación de Rosa-Maye Paredes pintadas a mano con tinte.

15--Despensa de la sirvienta Mangueras y boquillas para la instalación de aspiradoras, caja de fusibles.

16--Ala de huéspedes Tres habitaciones con baños privados (dos de ellas cerradas al público por ser utilizadas actualmente como oficinas).

17--Salón de Baile Lámpara araña de estilo Tiffany, pista de baile con madera de arce, techo (sin acabar) de estuco con vigas de pino de Georgia, almohadones de crin de caballo, ventanas giratorias con cristales de plomo, tribuna del músico.

18--Habitaciones de la servidumbre - Tres habitaciones, interfono, tobogán para la colada, montaplatos, baño.

Ático Tribuna para instrumentos musicales (cerrado al público).

Sótano Lavandería Exhibiciones de los trabajos de la hacienda, motor para las aspiradoras.

Información sobre el terreno

Los 3.8 acres de terreno de la hacienda Final del Camino contienen un jardín de rosas, un reloj de sol inglés, una huerta con frutas, una entrada a la casa trasera en forma circular con una cuerda para secar la ropa original, una pista de tenis de hierba (al norte de la casa carriage), y una gran variedad de árboles y arbustos nativos y exóticos. Los jardines de vegetales y de flores se encuentran al sur de la casa carriage.

La casa carriage fue finalizada en 1910 y sirvió como hogar de la familia Kendrick mientras construían la mansión. Fue originalmente construida para guardar los caballos y calesas, pero también se mantenían allí los automóviles, como por ejemplo los dos Cadillacs del año 1912. En 1979, la estructura fue arrendada al Asociación Municipal del Teatro Sheridan, quienes convirtieron el espacio en un teatro para la comunidad con 88 asientos. Favor de llamar al (307) 672-9886 para información sobre los eventos que se llevarán a cabo en la casa carriage.

Trivialidades

- La mansión Final del Camino es el único ejemplo del resurgimiento de la arquitectura morisca en Wyoming.
- Tomó cinco años construir esta mansión, y como resultado los trabajadores fueron despedidos por los efectos que tuvieron el trabajo sin descanso y el bajo precio del ganado en los mercados del medio oeste.
- La mayoría de los artículos que se encuentran en esta mansión son originales, incluyendo los muebles, las lámparas, las cortinas y otros elementos personales.
- Final del Camino tiene 12 baños, ya sean completos o parciales.
- Todos los materiales para la construcción fueron enviados en ferrocarril.
- La caliza fue enviada desde Indiana.
- Las tejas del tejado fueron enviados de Missouri.
- El ladrillo vino de Kansas.
- El granito proviene de una cantera en Montana.
- Las mamparas de las ventanas son de Maine.
- Las vidrieras de colores fueron traídas desde Nueva York.
- Todo el entallado de la madera fue hecho por una máquina en Michigan.
- Todas las lámparas de luz fueron hechas de encargo.
- En el invierno, las calderas podían quemar hasta una tonelada de carbón al día para poder mantener la casa caliente.
- John y Eula Kendrick tomaron el papel de ser ellos mismos los contratistas de la casa.
- El arquitecto Glenn Charles McAlister era de Billings, Montana y el diseñador de interiores era de Nueva York y se llamaba D. Everett Waid.
- La lista de empleados para la mansión incluía una ama de llaves, una cocinera, una sirvienta y dos o más jardineros.