



FOOCCA

BRING YOUR NAIL SALON HOME

Handleiding

Nederlands

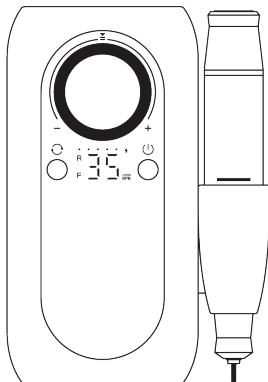
Français

English

Deutsch

Table of Contents

Nederlands.....	p.1-6
Français	p.7-12
English	p.13-18
Deutsch.....	p.19-24



Bedankt dat u voor FOCCA heeft gekozen! De digitale handleiding vind je op focca.com/manual.

Belangrijke Veiligheidsinstructies

Lees alle instructies voordat u het apparaat gebruikt

Voor Gebruik Controleren

1. Check de stroomvoorziening voor eerste gebruik en tijdens levensduur. Gebruik het niet als het beschadigd of defect is.
2. Sluit niet aan op een onjuist spanningsstelsel; dit kan schade veroorzaken en garantie vervallen.
3. Gebruik alleen de originele USB-kabel.

Aanwijzingen voor Gebruik

1. Om elektrische lekkage en schokken te voorkomen, trek niet aan de verbindingdraden tijdens het gebruik en raak de stekker niet aan met natte handen. Schakel het apparaat uit na gebruik.
2. Gebruik geen kromme of beschadigde bitjes en vervang de bitjes niet wanneer het apparaat ingeschakeld is.
3. Pas de snelheid niet abrupt aan. Stop onmiddellijk wanneer er ongewone bewegingen of geluiden optreden.
4. Verkeerd gebruik, laten vallen, of het toepassen van overmatige kracht kan schade aan het apparaat veroorzaken.
5. Minderjarigen mogen dit apparaat niet gebruiken zonder de toestemming en het toezicht van hun ouders.

Specificaties

Voedingscontroller sectie

Ingang: DC 5V/2A

DC uitgang: 12V/1A

Maximaal vermogen: 12W

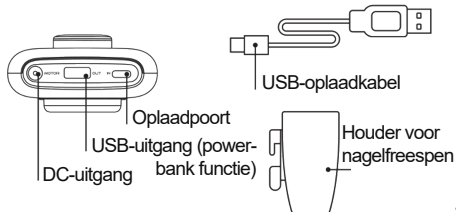
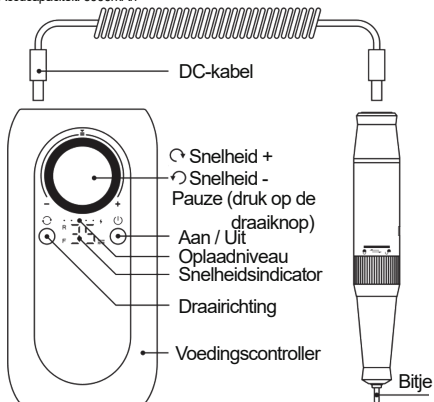
Accucapaciteit: 6000mAh

Nagelfreespen (motor) onderdeel

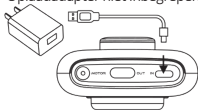
Beoordeelde spanning: DC/12V

Beoordeelde stroom: 250mA

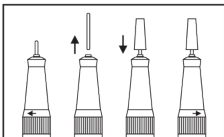
Snelheid zonder belasting: 35000 RPM



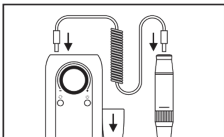
*Oplaadadapter niet inbegrepen



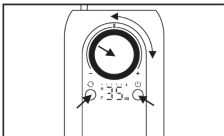
1. Sluit de USB-oplaadkabel aan op de oplaadblok om de voedingscontroller 2-3 uur te laden (5V/2A), totdat de lichtjes stoppen met knipperen.



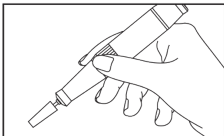
2. Draai het Twist & Lock-wiel naar links en plaats het gewenste bitje. Draai het naar rechts om het bitje vast te zetten.



3. Gebruik de DC-kabel om beide delen te verbinden. De houder voor de nagelfreespen wordt aan de zijkant van de voedingscontroller ingevoegd en kan aan beide zijden gebruikt worden.



4. Zet het apparaat aan. Gebruik het draaiwiel om de snelheid in te stellen. Druk op het draaiwiel om te pauzeren. Gebruik de knop voor draairichting om richting van rotatie te wijzigen.

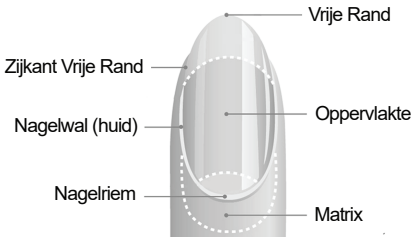


5. Klaar voor gebruik.

Powerbank Functie: sluit een USB-kabel aan op de USB-uitgangspoort.

De verschillende bitjes en hun toepassingen

Hieronder worden afbeeldingen getoond van de anatomie van de nagel en de diverse bitjes. Relateer deze benamingen aan elkaar om het juiste bitje te selecteren. Voor moeilijk verwijderbare oppervlaktes, zoals acrylnagels, is het aan te raden om het mandrel bitje in combinatie met schuurrolletjes te gebruiken.



Bitjes voor het verwijderen van eelt

Bij het verwijderen van eelt is het van belang dat je de juiste bitjes gebruikt om een veilige en effectieve behandeling te waarborgen. Raadpleeg de vorige pagina voor de benamingen.

1. Bewerken bitjes: Deze bitjes zijn specifiek ontworpen om harde en verdikte huid, zoals hardnekkig eelt, te behandelen. Ze slijpen op effectieve wijze het eelt weg zonder de gezonde huid te beschadigen.

2. Schuren en scrubben bitje: Deze bitjes hebben een ruw oppervlak en zijn ideaal voor het wegslijpen van dikke lagen eelt. Ze kunnen zowel op droge als vochtige huid gebruikt worden.

3. Mandrel bitje met schuurrolletjes: Voor zeer hardnekkig eelt kun je de schuurrolletjes in combinatie met het mandrel bitje gebruiken. Dit zorgt voor een grondige behandeling van de eeltplekken.

4. Polijsten en verschoon bitjes: Na het wegslijpen van het eelt kun je met deze bitjes de huid glad en zacht maken, wat zorgt voor een afgewerkt en verzorgd resultaat.

Tijdens de behandeling is het essentieel om voorzichtig te werk te gaan en regelmatig de druk en snelheid aan te passen om irritatie of verwonding te voorkomen.

Onderhoudsinstructies

1. Open het apparaat niet zelf; dit kan gevaarlijk zijn en leidt tot verlies van garantie.
2. Bewaar het apparaat niet in een metalen doos of auto, of op plekken met hoge temperaturen (boven 50°C). Vermijd contact met olie en vet. Bewaar het in een koele,

- droge plaats, niet in warme of vochtige omgevingen.
4. Houd het elektrische snoer weg van hete oppervlakken.
 5. Gooi het apparaat niet weg in hitte of vuur.
 6. Reinig het apparaat zonder schadelijke chemicaliën.

Garantie

FOOCCA biedt een beperkte garantie van 1 jaar op kwaliteitsgerelateerde problemen. Vraag alstublieft uw extra garantieverlenging van 6 maanden aan door maximaal 20 dagen na aankoop te registreren op www.foocca.com/garantienl.

Klantenservice

Heeft u vragen of hulp nodig met uw nagelfrees? Wij staan voor u klaar om u te ondersteunen. U kunt op verschillende manieren contact met ons opnemen:

WhatsApp: Voor directe communicatie kunt u ons een bericht sturen via WhatsApp. Voeg ons nummer +31627470687 toe aan uw contacten.

E-mail: Stuur uw vragen of opmerkingen naar ons e-mailadres support@foocca.com.

Telefoon: Heeft u liever persoonlijk contact? Bel ons dan op +31627470687 of +31208932931.

FOOCCA

Blauwe Oven 2
5951 DR Belfeld
Nederland
info@foocca.com
+31 627470687
+31 208932931

Merci de choisir FOCCA ! Lisez et conservez le mode d'emploi pour référence future. Vous pouvez trouver le manuel numérique sur focca.com/manual.

IMPORTANT : INSTRUCTIONS DE SÉCURITÉ

Lisez toutes les instructions avant d'utiliser l'appareil.

Suivez-les pour réduire les risques de brûlures, d'électrocution, d'incendie, de blessures et d'éviter les dommages à l'appareil.

Vérification Avant Utilisation

1. Vérifiez l'état et le fonctionnement de l'appareil avant chaque utilisation. Ne l'utilisez pas s'il est endommagé.
2. Connectez-le uniquement à la tension spécifiée. Une mauvaise tension annulera la garantie.
3. Utilisez le câble USB fourni.

Consignes d'Utilisation

1. Pour éviter les chocs électriques, ne tirez pas sur les fils et ne touchez pas la prise avec les mains mouillées. Éteignez après utilisation.
2. N'utilisez pas de mèches endommagées. Ne les changez pas sous tension.
3. Ne changez pas brusquement de vitesse. Arrêtez si vous constatez des bruits ou mouvements anormaux.
4. Une mauvaise utilisation ou des chocs peuvent endommager l'appareil.
5. Les mineurs doivent être supervisés par un adulte lors de l'utilisation.

Spécifications

Section contrôleur d'alimentation

Entrée : DC 5V/2A

Sortie DC : 12V/1A

Puissance maximale : 12W

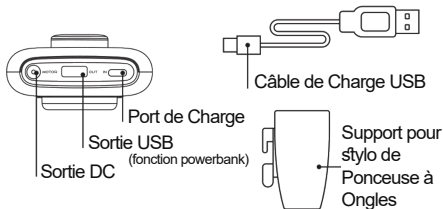
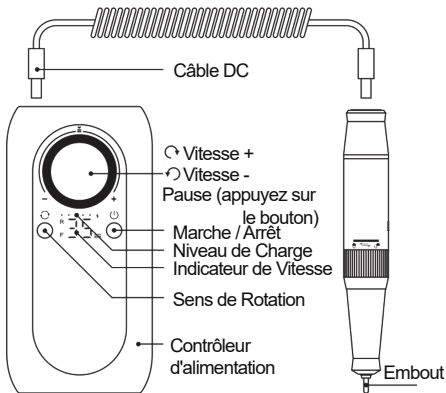
Capacité de la batterie : 6000mAh

Partie stylo de perceuse à ongles (moteur)

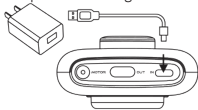
Tension nominale : DC/12V

Courant nominal : 250mA

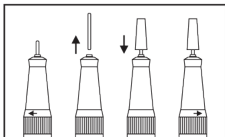
Vitesse à vide : 35000 RPM



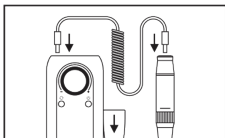
*Adaptateur de charge non inclus



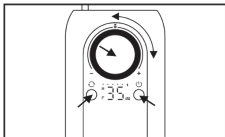
1. Branchez le câble de charge USB sur le bloc de charge pour charger le contrôleur d'alimentation pendant 2-3 heures, jusqu'à ce que les lumières arrêtent de clignoter.



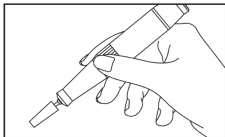
2. Tournez la molette Twist & Lock vers la gauche et placez l'embout désiré. Tournez-la vers la droite pour fixer l'embout.



3. Utilisez le câble DC pour connecter les deux parties. Le support pour le stylo de ponceuse à ongles se fixe sur le côté du contrôleur d'alimentation et peut être utilisé des deux côtés.



4. Allumez l'appareil. Utilisez le bouton rotatif pour régler la vitesse. Appuyez sur ce bouton pour mettre en pause. Utilisez le bouton de direction pour changer le sens de rotation.

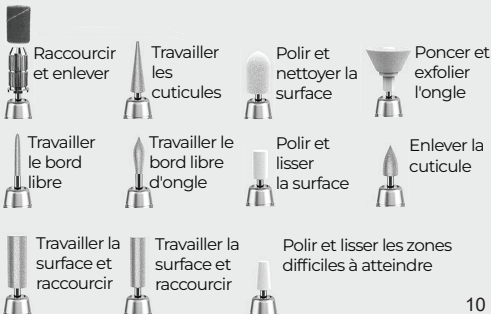
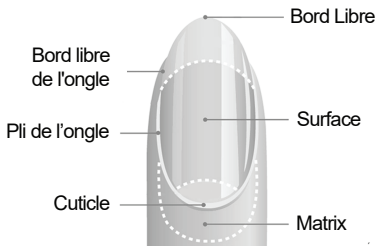


5. Prêt à l'emploi.

Fonction Powerbank:
connectez un câble USB au port de sortie USB.

Les différents forets et leurs applications

Ci-dessous, des images montrant l'anatomie de l'ongle et les différents forets sont présentées. Reliez ces appellations entre elles pour sélectionner le bon foret. Pour des surfaces difficiles à retirer, comme les ongles en acrylique, il est recommandé d'utiliser le foret mandrel en combinaison avec des rouleaux abrasifs.



Embouts pour le retrait de la corne

Lors du retrait de la corne, il est important d'utiliser les embouts appropriés pour garantir un traitement sûr et efficace.

- 1. Embouts de travail :** Ces embouts sont spécifiquement conçus pour traiter la peau dure et épaissie, comme la corne tenace. Ils éliminent efficacement la corne sans endommager la peau saine.
- 2. Embouts de ponçage et de gommage :** Ces embouts ont une surface rugueuse et sont idéaux pour éliminer les couches épaisses de corne. Ils peuvent être utilisés sur la peau sèche ou humide.
- 3. Embout mandrin avec rouleaux de ponçage :** Pour des cornes très tenaces, vous pouvez utiliser les rouleaux de ponçage en combinaison avec l'embout mandrin. Cela assure un traitement approfondi des zones de corne.
- 4. Embouts de polissage et de nettoyage :** Après avoir enlevé la corne, vous pouvez utiliser ces embouts pour rendre la peau lisse et douce, ce qui donne un résultat fini et soigné.

Pendant le traitement, il est essentiel de procéder avec prudence et d'ajuster régulièrement la pression et la vitesse pour éviter l'irritation ou la blessure.

Entretien

- 1. Ne démontez pas l'appareil.** Cela peut être dangereux et entraîner la nullité de la garantie.
- 2. Ne conservez pas l'appareil dans une boîte métallique, une voiture ou d'autres endroits à haute température (plus de 50°C).** Éloignez la pièce à main de l'huile et de la graisse.
- 3. Ne stockez pas l'appareil dans un environnement chaud**

- ou humide. Conservez-le dans un endroit frais et sec.
4. Éloignez le cordon électrique des surfaces chaudes.
 5. Ne jetez pas l'appareil dans un endroit chaud ou au feu.
 6. Ne nettoyez pas l'appareil avec des produits chimiques nocifs ou des détergents.

Garantie

FOOCCA offre une garantie limitée d'un an pour les problèmes liés à la qualité. Veuillez demander votre extension de garantie de 6 mois en vous inscrivant sur www.foocca.com/garantiefr dans un délai maximum de 20 jours après l'achat.

Service client

Avez-vous des questions ou avez-vous besoin d'aide avec votre ponceuse à ongles ? Nous sommes là pour vous aider. Vous pouvez nous contacter de différentes manières :

WhatsApp: Contactez-nous directement via WhatsApp en ajoutant le numéro +31627470687 et envoyez votre question.

E-mail: Pour des questions ou commentaires, écrivez à support@foocca.com. Réponse attendue sous 24 heures.

Téléphone: Pour une assistance immédiate, appelez le +31627470687 ou le +31208932931.

FOOCCA

Blauwe Oven 2

5951 DR Belfeld

Pays-Bas

info@foocca.com

+31 627470687

+31 208932931

Thank you for choosing FOCCA! You can find the digital manual at focca.com/manual.

Important Safety Instructions

Read all instructions before using the device.

Follow safety instructions to reduce the risk of burns, electrocution, fire, or injury and to prevent potential hazards that can lead to personal injury or damage to the device.

Check Before Use

1. Check the power supply before using the device for the first time and throughout its lifespan. Do not use the device if it is damaged or not functioning properly.
2. Do not connect the device to a voltage system that is not specified for this device or the charger. Incorrect voltage will damage the device and void the warranty.
3. Use only the original USB cable.

Directions for Use

1. To avoid electrical leakage and shocks, do not pull on the connection wires during use and do not touch the plug with wet hands. Turn off the device after use.
2. Do not use bent or damaged bits and do not change the bits when the device is turned on.
3. Do not adjust the speed abruptly. Stop immediately if unusual movements or sounds occur.
4. Incorrect use, dropping, or applying excessive force can damage the device.
5. Minors should not use this device without parental permission and supervision.

Specifications

Power Controller Section

Input: DC 5V/2A

DC Output: 12V/1A

Maximum Power: 12W

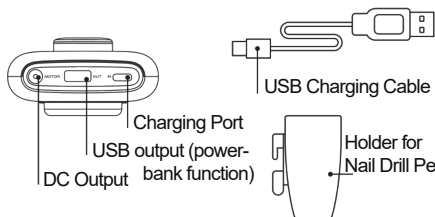
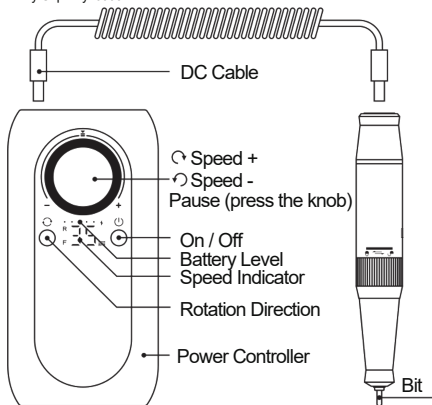
Battery Capacity: 6000mAh

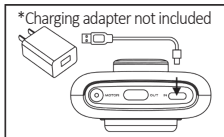
Nail Drill Pen (Motor) Part

Rated Voltage: DC/12V

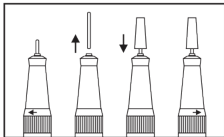
Rated Current: 250mA

No-Load Speed: 35000 RPM

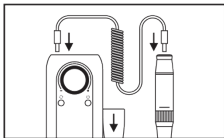




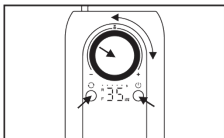
1. Connect the USB charging cable to the charging block to charge the power controller for 2-3 hours (5V/2A) until the lights stop flashing.



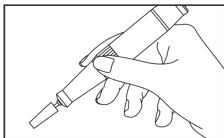
2. Turn the Twist & Lock wheel to the left and insert the desired bit. Turn it to the right to secure the bit.



3. Use the DC cable to connect both parts. The holder for the nail drill pen is inserted on the side of the power controller and can be used on both sides.



4. Turn on the device. Use the dial to adjust the speed. Press the dial to pause. Use the direction button to change the rotation direction.

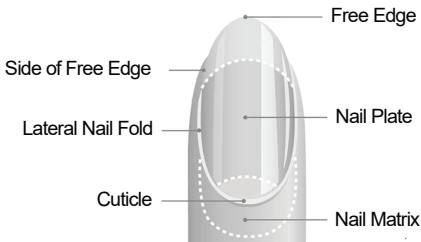


5. Ready for use.

Powerbank Function:
connect a USB cable to the USB output port.

The different bits and their applications

Below are images of the anatomy of the nail and the various bits. Relate these names to each other to select the right bit. For difficult-to-remove surfaces, such as acrylic nails, it is recommended to use the mandrel bit in combination with sanding rolls.



Shorten & Remove



Edit Cuticle



Polish and Clean



Sand and Scrub



Edit Free Edge



Edit Side of Free Edge



Polish and Smooth Nail Plate



Remove Cuticle



Edit Nail Plate and Shorten



Edit Nail Plate and Shorten



Polish and smooth hard-to-reach areas.

Bits for removing calluses

When removing calluses, it is important to use the right bits to ensure a safe and effective treatment. Refer to the previous page to find out what the terms below refer to.

- 1. Editing bits:** These bits are specifically designed to treat hard and thickened skin, such as stubborn calluses. They effectively grind away the callus without damaging healthy skin.
- 2. Sanding and scrubbing bit:** These bits have a rough surface and are ideal for grinding away thick layers of callus. They can be used on both dry and moist skin.
- 3. Mandrel bit with sanding rolls:** For very stubborn calluses, you can use the sanding rolls in combination with the mandrel bit. This ensures a thorough treatment of the callus spots.
- 4. Polishing and cleaning bits:** After grinding away the callus, you can use these bits to make the skin smooth and soft, resulting in a finished and well-cared-for appearance.

During the treatment, it is essential to proceed carefully and regularly adjust the pressure and speed to prevent irritation or injury.

Maintenance

- 1. Do not disassemble the device.** This can be dangerous and may void the warranty.
- 2. Do not store the device in a metal box, car, or other places with high temperatures (more than 50°C).** Keep the handpiece away from oil and grease.
- 3. Do not store the device in a warm or humid**

- environment. Keep it in a cool and dry place.
4. Keep the electrical cord away from hot surfaces.
 5. Do not dispose of the device in heat or fire.
 6. Do not clean the device with harmful chemicals or cleaners.

Warranty

FOOCCA offers a limited 1-year warranty on quality-related issues. Please register for your additional 6-month warranty extension by registering within 20 days of purchase at www.foocca.com/warrantyen.

Customer Service

If you have questions or need help with your nail drill, we are here to support you. You can contact us in several ways:

WhatsApp: For direct communication, you can send us a message via WhatsApp. Add our number +31627470687 to your contacts and send us your question.

Email: Send your questions or comments to our email address support@foocca.com.

Phone: If you prefer personal contact, please call us at +31627470687 or at +31208932931.

FOOCCA

Blauwe Oven 2
5951 DR Belfeld
The Netherlands
info@foocca.com
+31 627470687
+31 208932931

Vielen Dank, dass Sie sich für FOCCA entschieden haben! Die digitale Anleitung finden Sie unter foocca.com/manual.

Wichtige Sicherheitshinweise

Befolgen Sie die Sicherheitshinweise, um das Risiko von Verbrennungen, Stromschlägen, Bränden oder Verletzungen zu verringern und um mögliche Gefahren zu vermeiden.

Überprüfung vor der Verwendung

1. Vor jeder Nutzung und während des gesamten Betriebs die Stromversorgung überprüfen. Nicht benutzen, falls beschädigt oder fehlerhaft.
2. Gerät nur an vorgesehene Spannung anschließen; falsche Spannung führt zu Schäden und Garantieverlust.
3. Ausschließlich das beigelegte USB-Kabel verwenden.

Anweisungen zur Verwendung

1. Vermeiden Sie elektrische Leckagen und Schocks: Ziehen Sie nicht an Kabeln und berühren Sie den Stecker nicht mit nassen Händen. Schalten Sie das Gerät nach der Verwendung aus.
2. Verwenden Sie keine beschädigten Bits und wechseln Sie diese nicht im eingeschalteten Zustand.
3. Ändern Sie die Geschwindigkeit sanft. Stoppen Sie bei ungewöhnlichen Geräuschen oder Bewegungen sofort.
4. Missbrauch, Stürze oder übermäßige Kraft können das Gerät beschädigen.
5. Minderjährige sollten es nur unter elterlicher Aufsicht nutzen.

Spezifikationen

Abschnitt Stromregelung

Eingang: DC 5V/2A

DC-Ausgang: 12V/1A

Maximale Leistung: 12W

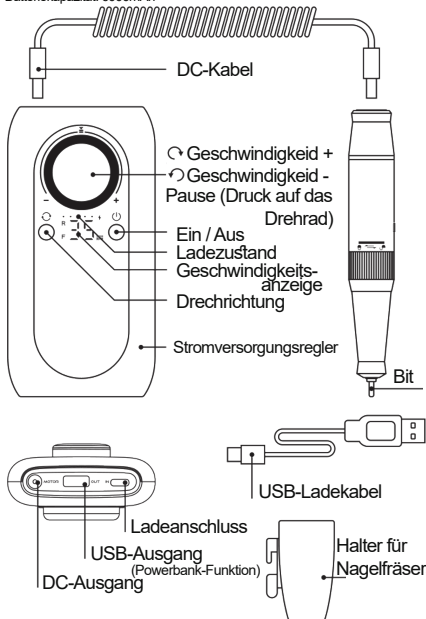
Batteriekapazität: 6000mAh

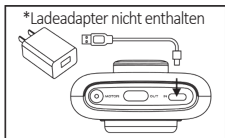
Teil Nagelfräserstift (Motor)

Bewertete Spannung: DC/12V

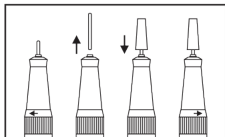
Bewerteter Strom: 250mA

Leerlaufgeschwindigkeit: 35000 U/min

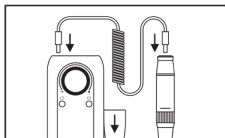




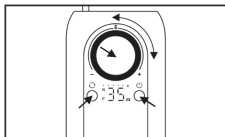
1. Schließen Sie das USB-Ladekabel an den Ladeblock an, um den Stromcontroller 2-3 Stunden lang (5V/2A) zu laden, bis die Lichter aufhören zu blinken.



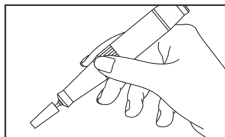
2. Drehen Sie das Twist & Lock-Rad nach links, um den gewünschten Bit einzusetzen. Drehen Sie es nach rechts, um den Bit zu sichern.



3. Verwenden Sie das DC-Kabel, um beide Teile zu verbinden. Der Halter für den Nagelfräserstift wird an der Seite des Stromcontrollers eingefügt und kann auf beiden Seiten verwendet werden.



4. Gerät einschalten, Geschwindigkeit mit Drehrad einstellen. Zum Pausieren Rad drücken. Richtungsknopf ändert Drehrichtung.



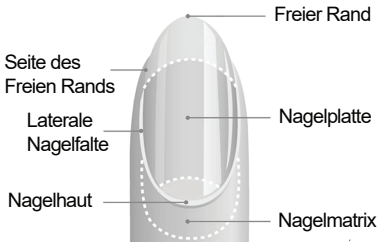
5. Bereit zur Verwendung.

Powerbank-Funktion:

Schließen Sie ein USB-Kabel an den USB-Ausgangsport an.

Die verschiedenen Bits und ihre Anwendungen

Unten sind Bilder der Anatomie des Nagels und der verschiedenen Bits. Vergleichen Sie diese Namen miteinander, um das richtige Bit auszuwählen. Für schwer zu entfernende Oberflächen, wie Acrylnägel, wird empfohlen, das Mandrel-Bit in Kombination mit Schleifrollen zu verwenden.



Bits zum Entfernen von Hornhaut

Beim Entfernen von Hornhaut ist es wichtig, die richtigen Bits zu verwenden, um eine sichere und effektive Behandlung zu gewährleisten. Schauen Sie auf die vorherige Seite, um herauszufinden, worauf sich die untenstehenden Begriffe beziehen.

- 1. Bearbeitungsbits:** Diese Bits sind speziell dafür konzipiert, harte und verdickte Haut, wie hartnäckige Hornhaut, zu behandeln. Sie schleifen die Hornhaut effektiv ab, ohne gesunde Haut zu beschädigen.
- 2. Schleif- und Bürstbit:** Diese Bits haben eine raue Oberfläche und sind ideal, um dicke Schichten von Hornhaut abzuschleifen. Sie können auf trockener und feuchter Haut verwendet werden.
- 3. Mandrel-Bit mit Schleifrollen:** Für besonders hartnäckige Hornhaut können Sie die Schleifrollen in Kombination mit dem Mandrel-Bit verwenden. Dies gewährleistet eine gründliche Behandlung der Hornhautstellen.
- 4. Polier- und Reinigungsbits:** Nachdem die Hornhaut abgeschliffen wurde, können Sie diese Bits verwenden, um die Haut glatt und weich zu machen, was zu einem fertigen und gut gepflegten Erscheinungsbild führt.

Während der Behandlung ist es wesentlich, vorsichtig vorzugehen und den Druck sowie die Geschwindigkeit regelmäßig anzupassen, um Reizungen oder Verletzungen zu vermeiden.

Garantie

FOOCCA bietet eine begrenzte 1-Jahres-Garantie bei qualitätsbezogenen Problemen. Bitte registrieren Sie sich für Ihre zusätzliche 6-monatige Garantieverlängerung, indem Sie sich innerhalb von 20 Tagen nach dem Kauf unter www.foocca.com/garantiede registrieren.

Kundenservice

Wenn Sie Fragen haben oder Hilfe bei Ihrem Nagelbohrer benötigen, sind wir hier, um Sie zu unterstützen. Sie können uns auf mehrere Arten kontaktieren:

WhatsApp: Für direkte Kommunikation können Sie uns eine Nachricht über WhatsApp senden. Fügen Sie unsere Nummer +31627470687 zu Ihren Kontakten hinzu und senden Sie uns Ihre Frage. Wir bemühen uns, innerhalb von 24 Stunden zu antworten.

E-Mail: Senden Sie Ihre Fragen oder Kommentare an unsere E-Mail-Adresse support@foocca.com. Wir bemühen uns, innerhalb von 24 Stunden zu antworten.

Telefon: Wenn Sie persönlichen Kontakt bevorzugen, rufen Sie uns bitte unter +31627470687 oder +31208932931 an. Unsere Kundenbetreuer helfen Ihnen gerne weiter.

FOOCCA

Blauwe Oven 2
5951 DR Belfeld
Niederlande
info@foocca.com
+31 627470687
+31 208932931