



# Presentación al Consejo de Educación Comunal de la propuesta de reconfiguración zonal de las escuelas primarias del Distrito 15

*Oficina de Planificación de los Distritos*

18 de abril de 2019

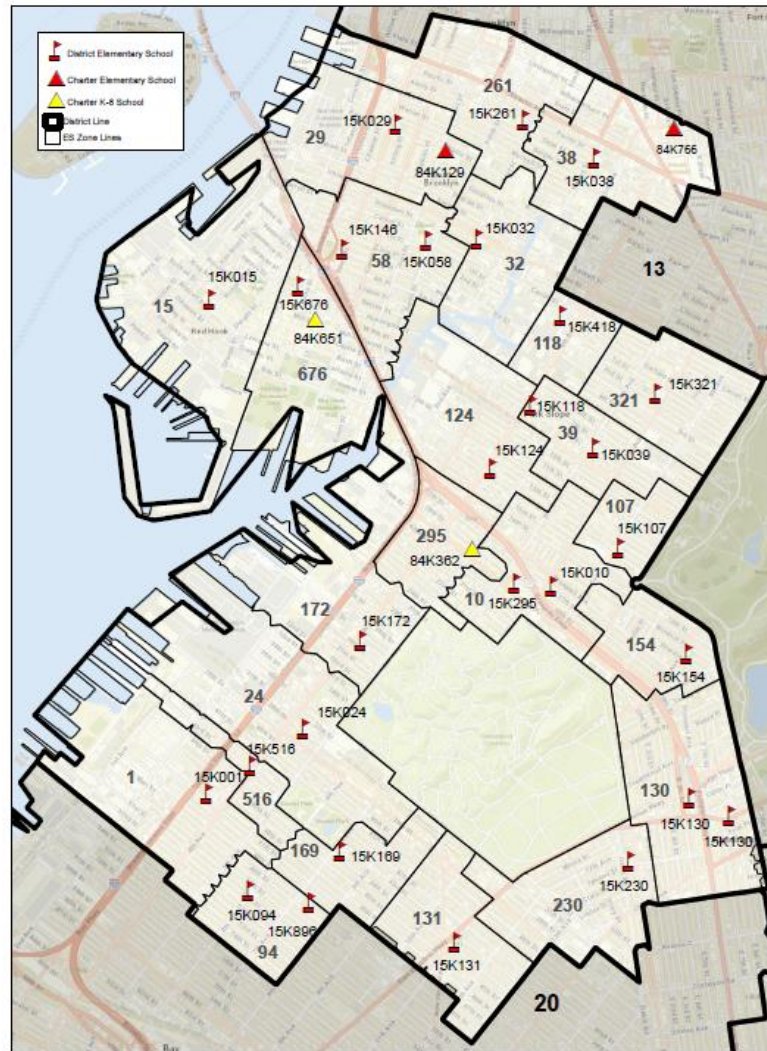
# Agenda

- Objetivos
- Descripción general de las zonas de las escuelas primarias del Distrito 15
- Nueva ampliación del edificio K032
- Datos del nivel escolar
- Proceso de reconfiguración zonal
- **Diálogo y comentarios**
- Próximos pasos
- Información de contacto
- Anexo

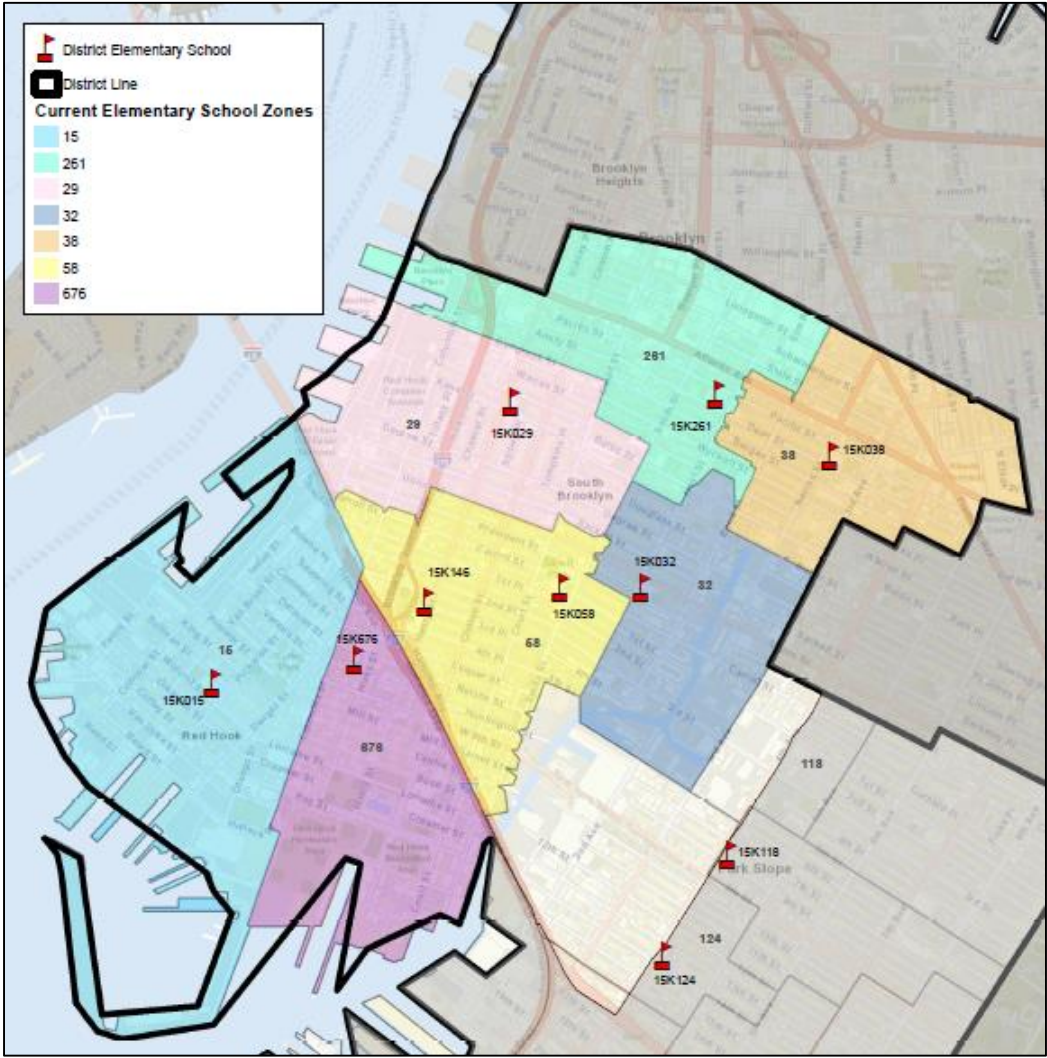
# Objetivos

- Desarrollar un mutuo entendimiento con respecto al proceso de reconfiguración zonal.
- Compartir datos del nivel escolar con todas las escuelas del subdistrito.
- Recopilar información inicial para desarrollar un plan de reconfiguración zonal que responda a las observaciones de la comunidad y se base en ellas. Algunas preguntas orientativas a considerar:
  - ¿Qué ideas iniciales tienen con respecto a la reconfiguración zonal?
  - ¿Es esta reconfiguración zonal una oportunidad para profundizar el compromiso del Distrito 15 con la diversidad y la integración escolar?
  - ¿Qué ideas tienen sus comunidades educativas con respecto a la matrícula, la demografía, el espacio y las instalaciones?
  - ¿Cuáles son otras prioridades y necesidades en sus comunidades educativas que son importantes de considerar en el proceso de reconfiguración zonal?

# Zonas de las escuelas primarias del Distrito 15



# Zonas de las escuelas primarias: Subdistrito 3



# Nueva ampliación del edificio K032

- Una nueva ampliación del edificio K032 está prevista para el año escolar 2020-2021.
- Se proyecta que esta obra incorpore 436 nuevos cupos en la zona de la escuela P.S. 32



# Capacidad actual y tasas de utilización

DBN	Nombre de la escuela	Total de estudiantes matriculados <sup>1</sup>	Capacidad de la org. <sup>2</sup>	Utilización actual de la org. <sup>3</sup>
15K015	P.S. 15	485	587	85%
15K029	P.S. 29	950	761	122%
15K032	P.S. 32	480	634	84%
15K038	P.S. 38	613	659	87%
15K058	P.S. 58	1,009	765	125%
15K146	The Brooklyn New School	694	564	122%
15K261	P.S. 261	794	726	111%
15K676	Red Hook Neighborhood School	121	433	45%

(1) Matrícula total actual basada en el registro auditado de 2018-2019 e incluye prekínder.

(2) Basado en el Informe de matrícula, capacidad y utilización (conocido como *Blue Book*) de 2017-2018 .

(3) La utilización se basa en el registro auditado de 2018-2019 y en la capacidad estipulada en el *Blue Book* de 2017-2018.

# Demografía de kínder: porcentaje de pobreza

Nombre de la escuela	Porcentaje actual (escuela) <sup>1</sup>
P.S. 15	69%
P.S. 29	10%
P.S. 32	32%
P.S. 38	42%
P.S. 58	10%
The Brooklyn New School	42%
P.S. 261	28%
Red Hook Neighborhood School	100%

(1) El porcentaje de estudiantes que reúne los requisitos para FRL o HRA se basa en el promedio del período de tres años, 2016-2018.

(2) Kínder actual (escuela): el porcentaje de estudiantes que reúne los requisitos para FRL o HRA se basa en el año escolar 2018-2019.

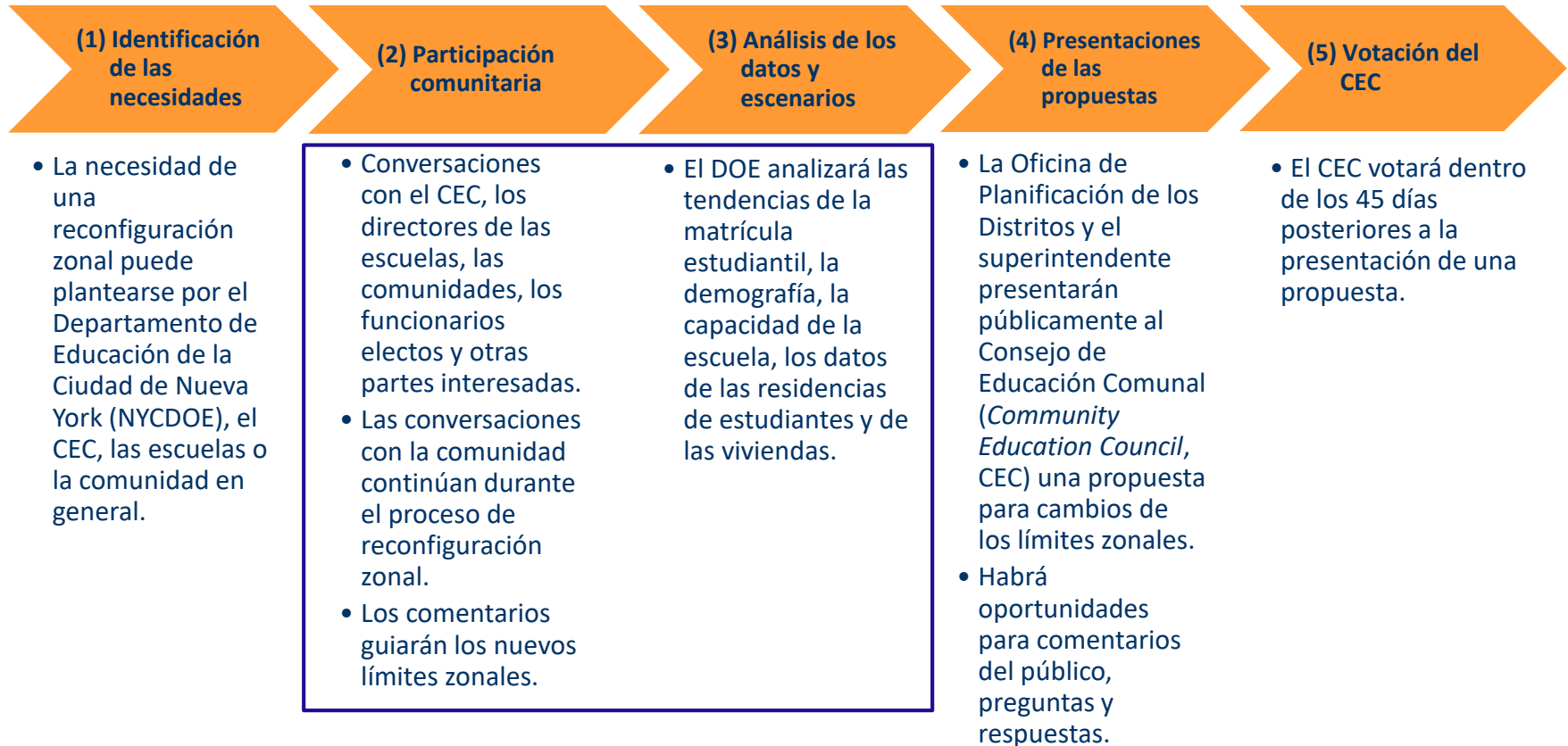


# Demografía de kínder: grupo étnico

Nombre de la escuela	Asiático	Negro	Hispano	Blanco	Otro
P.S. 15	1%	31%	43%	21%	3%
P.S. 29	6%	2%	11%	72%	9%
P.S. 32	17%	17%	18%	42%	6%
P.S. 38	11%	27%	24%	25%	13%
P.S. 58	4%	1%	10%	75%	10%
The Brooklyn New School	4%	9%	31%	39%	17%
P.S. 261	6%	11%	16%	60%	7%
Red Hook Neighborhood School	-	57%	43%	-	-

(1) Kínder actual (escuela): el porcentaje de estudiantes que reúne los requisitos para FRL o HRA se basa en el año escolar 2018-2019.

# Proceso de reconfiguración zonal



# Políticas y efectos de la reconfiguración zonal

- **¿Cuándo se implementaría una reconfiguración zonal?**
  - En espera de la presentación de la propuesta de reconfiguración zonal para su aprobación por el CEC en 2019, los cambios propuestos entrarían en vigencia para el año escolar 2020-2021.
- **¿Qué estudiantes se verían afectados por una reconfiguración zonal?**
  - Los cambios propuestos afectarían principalmente a los estudiantes de prekínder y kínder y a los alumnos que sean nuevos en el sistema en 2020-2021.
- **Estudiantes que mantienen la prioridad de hermanos**
  - Al solicitar el ingreso en una escuela afectada por un plan de reconfiguración zonal, los niños que ingresan a prekínder y a kínder y que viven en una zona que está siendo reconfigurada y tienen un hermano que asiste a la escuela podrán mantener su prioridad zonal de hermano.

# Desarrollo de los límites zonales propuestos

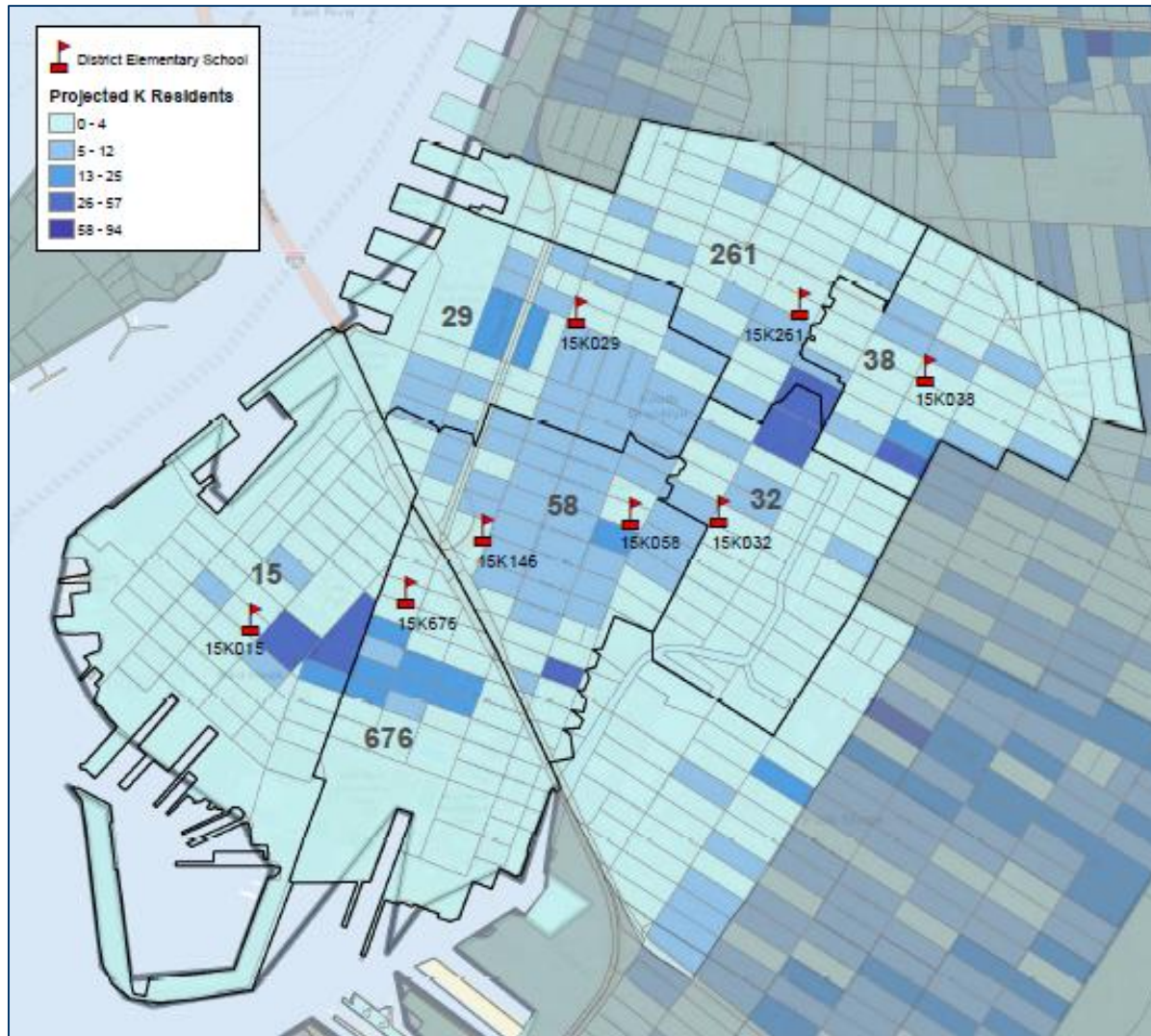
## Pasos:

1. Determinar el tamaño ideal de la zona de kínder para cada escuela.
2. Calcular la proyección de alumnos de kínder residentes en la zona en el futuro.
3. Trazar posibles nuevos límites zonales.

# Desarrollo de los límites zonales propuestos

- **Factores que tenemos en cuenta**
  - Nueva construcción residencial
  - Barreras geográficas
  - Distancia de viaje
- **Trazamos los límites zonales de tal manera que:**
  - Contenga el número apropiado de residentes para el tamaño de una escuela, en función en las tendencias recientes de matriculación en escuelas públicas.
  - Promueva la diversidad entre las escuelas.
  - Mantenga a cada escuela geográficamente dentro de los límites de la zona.

# Límites zonales de las escuelas primarias: mapa de densidad



# Próximos pasos

- El diálogo de hoy es una oportunidad inicial para tratar el proceso de reconfiguración zonal y recopilar opiniones a medida que desarrollamos la propuesta en colaboración con el CEC y la comunidad del Distrito 15 en general.
- Este año, el NYCDOE convocará a más diálogos con la comunidad y ofrecerá nuevas oportunidades para poder opinar, incluyendo pero sin limitarse a:
  - Debates abiertos con el subcomité de reconfiguración zonal del CEC 15, los directores, los Equipos de Liderazgo Escolar (*School Leadership Teams*, SLT) y otras partes interesadas.
  - Presentaciones oficiales de representantes de la Oficina de Planificación de los Distritos y otros debates en mayo y junio; y
  - Se programarán más reuniones con la comunidad en las próximas semanas.

# Diálogo y comentarios

- El NYCDOE está buscando sugerencias para desarrollar un plan de reconfiguración zonal en el que la comunidad participe y que responda a ella.
- Algunas preguntas orientativas a considerar mientras debatimos más a fondo:
  - ¿Qué ideas iniciales tienen con respecto a la reconfiguración zonal?
  - ¿Es esta reconfiguración zonal una oportunidad para profundizar el compromiso del Distrito 15 con la diversidad y la integración escolar?
  - ¿Qué ideas tienen sus comunidades educativas con respecto a la matrícula, la demografía, el espacio y las instalaciones?
  - ¿Cuáles son otras prioridades y necesidades en sus comunidades educativas que son importantes de considerar en el proceso de reconfiguración zonal?



# Información de contacto

Anita Skop, superintendente comunitaria del Distrito 15

[askop@schools.nyc.gov](mailto:askop@schools.nyc.gov)

Max Familian, planificación de los distritos

[mfamilian2@schools.nyc.gov](mailto:mfamilian2@schools.nyc.gov)

Sadye Campoamor, asuntos comunitarios

[scampoamor@schools.nyc.gov](mailto:scampoamor@schools.nyc.gov)

Andrew McClintock, inscripción estudiantil

[amclintock@schools.nyc.gov](mailto:amclintock@schools.nyc.gov)

Consejo de Educación Comunal 15

[CEC15@schools.nyc.gov](mailto:CEC15@schools.nyc.gov)

Oficina de Planificación de los Distritos

[BrooklynZoning@schools.nyc.gov](mailto:BrooklynZoning@schools.nyc.gov)

# Anexo A: matrícula actual de kínder

DBN	Nombre de la escuela	Matrícula actual de kínder <sup>1</sup>
15K015	P.S. 15	67
15K029	P.S. 29	147
15K032	P.S. 32	65
15K038	P.S. 38	84
15K058	P.S. 58	177
15K146	The Brooklyn New School	100
15K261	P.S. 261	143
15K676	Red Hook Neighborhood School	14

(1) La matrícula estudiantil actual se basa en el registro auditado de 2018-2019.

## Anexo B: número de secciones de la escuela primaria en 2018-2019

Nombre de la escuela	Prekínder	Kínder <sup>1</sup>	De 1. <sup>er</sup> a 5. <sup>o</sup> grado <sup>1</sup>	Secciones autónomas
P.S. 15	5	3	12	6
P.S. 29	3	6	28	0
P.S. 32	2	4	21	0
P.S. 38	6	4	17	4
P.S. 58	3	7	29	1
The Brooklyn New School	3	4	19	0
P.S. 261	2	6	25	1
Red Hook Neighborhood School	1	1	5	1

(1) Solo incluye Educación general (*General Education, GE*) o Coenseñanza Integrada (*Integrated Co-Teaching, ICT*).

# Anexo C: promedio del tamaño de las clases en 2018-2019

Nombre de la escuela	Prekínder	Kínder <sup>1</sup>	De 1. <sup>er</sup> a 5. <sup>o</sup> grado <sup>1</sup>	Secciones autónomas
P.S. 15	16	22	28	11
P.S. 29	13	25	27	N/A
P.S. 32	17	16	17	N/A
P.S. 38	16	21	23	9
P.S. 58	18	25	26	9
The Brooklyn New School	18	25	28	N/A
P.S. 261	18	24	25	6
Red Hook Neighborhood School	10	14	18	8

(1) Solo incluye Educación general (*General Education, GE*) o Coenseñanza Integrada (*Integrated Co-Teaching, ICT*).

# Anexo D: demanda de la zona de kínder

Nombre de la escuela	Retención actual de la zona <sup>1</sup>	Matrícula estudiantil actual de la zona <sup>2</sup>
P.S. 15	63%	58%
P.S. 29	83%	93%
P.S. 32	45%	45%
P.S. 38	33%	34%
P.S. 58	88%	95%
The Brooklyn New School	N/A	N/A
P.S. 261	67%	53%
Red Hook Neighborhood School	17%	60%

(1) La retención actual de la zona se basa en el promedio del período de tres años, 2016-2018.

(2) La matrícula estudiantil actual de la zona se basa en el promedio del período de tres años, 2016-2018.

## Anexo E: zona de kínder y demografía escolar

### Estudiantes que Aprenden Inglés (*English Language Learners, ELL*)

Nombre de la escuela	Porcentaje actual (escuela) <sup>1</sup>	Porcentaje actual (zona) <sup>1</sup>
P.S. 15	4%	6%
P.S. 29	1%	2%
P.S. 32	9%	4%
P.S. 38	6%	4%
P.S. 58	2%	3%
The Brooklyn New School	10%	N/A
P.S. 261	3%	4%
Red Hook Neighborhood School	14%	5%

(1) El porcentaje de estudiantes ELL de la escuela actual basado en 2018-2019.

(2) El porcentaje actual de los estudiantes ELL de la zona actual se basa en el promedio del período de tres años, 2016-2018.

# Anexo F: demografía de kínder (zona) - grupo étnico actual<sup>1</sup>

Nombre de la escuela	Asiático	Negro	Hispano	Blanco	Otro
P.S. 15	3%	36%	35%	21%	6%
P.S. 29	3%	2%	10%	75%	9%
P.S. 32	8%	23%	25%	40%	4%
P.S. 38	9%	29%	25%	30%	7%
P.S. 58	4%	2%	11%	72%	11%
The Brooklyn New School	N/A	N/A	N/A	N/A	N/A
P.S. 261	10%	7%	16%	59%	9%
Red Hook Neighborhood School	1%	45%	49%	2%	3%

<sup>1</sup>Los grupos étnicos en la actualidad se basan en el promedio del período de tres años, 2016-2018.

# Anexo G: zona de kínder y demografía escolar

## Estudiantes con discapacidades

Nombre de la escuela	Porcentaje actual (escuela) <sup>1</sup>	Porcentaje actual (zona) <sup>2</sup>
P.S. 15	27%	17%
P.S. 29	13%	9%
P.S. 32	22%	17%
P.S. 38	8%	13%
P.S. 58	6%	9%
The Brooklyn New School	22%	N/A
P.S. 261	10%	11%
Red Hook Neighborhood School	36%	23%

(1) El porcentaje actual de estudiantes con discapacidades en la escuela basado en 2018-2019.

(2) El porcentaje de estudiantes con discapacidades de la zona actual se basa en el promedio del período de tres años, 2016-2018.



# Anexo H: demografía de kínder - porcentaje de pobreza

Nombre de la escuela	Porcentaje actual (escuela) <sup>1</sup>	Porcentaje actual (zona) <sup>2</sup>
P.S. 15	69%	71%
P.S. 29	10%	7%
P.S. 32	32%	49%
P.S. 38	42%	47%
P.S. 58	10%	9%
The Brooklyn New School	42%	N/A
P.S. 261	28%	26%
Red Hook Neighborhood School	100%	87%

(1) El porcentaje de estudiantes que reúne los requisitos para FRL o HRA se basa en el promedio del período de tres años, 2016-2018.

(2) Kínder actual (escuela): el porcentaje de estudiantes que reúne los requisitos para FRL o HRA se basa en el año escolar 2018-2019.

# Anexo I:

## tamaño actual de la zona de kínder

DBN	Nombre de la escuela	Zonal	tamaño actual de la zona de kínder <sup>1</sup>
15K015	P.S. 15	Sí	69
15K029	P.S. 29	Sí	153
15K032	P.S. 32	Sí	59
15K038	P.S. 38	Sí	88
15K058	P.S. 58	Sí	193
15K146	The Brooklyn New School	No	N/A
15K261	P.S. 261	Sí	122
15K676	Red Hook Neighborhood School	Sí	70

(1) El tamaño actual de la zona se basa en el registro auditado de 2018-2019.