

PSAF PSA en Parcours libre

Formation pour les éleveurs
participant au projet pilote sur
les marchés de proximité

En virtuel, le 10 mars 2023

Catherine Bouchard, technologue, Auditrice et inspectrice

Karine Banning, technologue, Auditrice et inspectrice

Nathalie Robin, agr., M. Sc., Coordonnatrice audits et programmes





Sujets abordés

- Qui sommes-nous ?
- Programme de soins aux animaux (PSA)
- Programme de salubrité des aliments à la ferme (PSAF)
- Section Parcours libre
- Processus d'audit et de certification
- Prochaines étapes
- Où trouver tous les outils?





Qui sommes-nous ?

- Près de 700 éleveurs au Québec
- Une quarantaine d'employés
- Personnes ressources aux EVQ :
 - Opérations, mise en marché et réglementation : Sabrina Plourde
evqcontingement@upa.qc.ca
 - Audits et programmes à la ferme PSAF et PSA : Catherine Bouchard
catherinebouchard@upa.qc.ca et Karine Banning
karinebanning@upa.qc.ca





Direction audits et programmes

4 principaux mandats

1. Service de certification des programmes PSAF, PSA et PST
 - Équipe de 6 auditeurs, dont 1 agent de certification, et une adjointe administrative
 - Gestion du processus des audits et de la certification des fermes
 - Communication avec les offices nationaux pour la mise à jour de la gestion du processus et des programmes
2. Inspections
 - Les ententes d'approvisionnement/inventaire
 - Mesurage et placage des poulaillers
 - Sans quota et hors quota, etc.
3. Projets de recherche
 - Démarrage des projets à la ferme et communication des résultats
4. Accompagnement des éleveurs lors d'éclosion de LTI et MG et grippe aviaire
 - Suivi de la ferme infectée et des fermes de la zone à risque selon le *Règlement de production et de mise en marché des EVQ* et des exigences de l'ACIA





Processus d'audit et de certification





Processus d'audit et de certification

- Équipe de 6 auditeurs, techniciens agricoles ou agronomes
- Fonctionnement du processus :
 - Mise en place des procédures du *Manuel de gestion* (PPC et ÉDC)
 - Étapes : préaudit, planification de la date d'audit, convocation, audit, rapport d'audit, suivi des DAC et certification





Processus d'audit et de certification

Fonctionnement du processus (suite) :

- Audit annuel, date anniversaire
- 2 types d'audits :
 - Complet (visite à la ferme)
 - Évaluation des dossiers

Conformité :

- Audit interne par les EDC et par les PPC, et audit de tierce partie par la compagnie NSF international et par l'ACIA





Certification

- **POULET** : Presque 100 % des fermes certifiées PSAF et PSA
- **DINDON** : 96 % certifiées PSAF et PST
- Certification obligatoire pour les 4 programmes
 - Pénalité pour les fermes non conformes





Bien-être animal

Programme de soins aux animaux (PSA)





Les Lois et le BEA (PSA / PST)

➤ Québec :

- *Loi sur le bien-être et la sécurité de l'animal*
<http://legisquebec.gouv.qc.ca/fr/ShowDoc/cs/B-3>.
- Pénalité monétaire



➤ Canada :

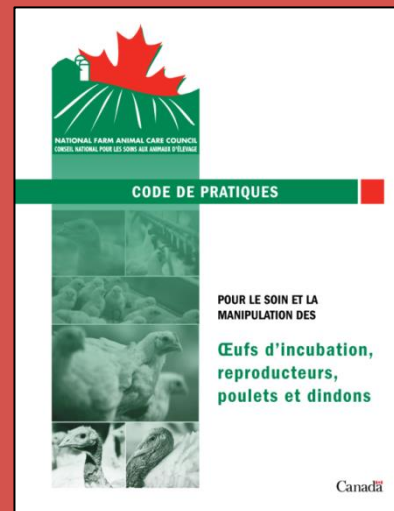
- *Loi sur la santé des animaux* concernant le transport (appliqué par l'ACIA)
- *Code criminel* (cas de négligence volontaire)
- Pénalité monétaire allant jusqu'à l'emprisonnement





Fondements du PSA et PST

- Fondés sur les exigences du *Code de pratiques* 2016 développées par le Conseil national pour les soins aux animaux d'élevage (CNSAE)
- *Code* fondé sur la science





Exigences du PSA / PST

➤ Les chapitres :

- Aliments et eau
- **Qualité de l'air (T°, humidité, ammoniac)**
- Programme lumineux
- **Densité d'élevage**
- Pratiques en matière de santé
- Capture et chargement





Aliments et eau

- L'espace aux mangeoires et aux abreuvoirs doit permettre aux poulets/dindons de s'alimenter à volonté.
- Le nombre de mangeoires et d'abreuvoirs doit être calculé selon les recommandations du fabricant ou des compagnies génétiques. Ce nombre doit être suffisant par rapport au nombre de poulets/dindons élevés dans le poulailler.



Aliments et eau (suite)



Poulailler n°: _____ Les Éleveurs de volailles du Québec

Formulaire annuel PSA (suite) Nombre maximum de poussins à placer

FEUILLE DE CONSIGNATION DE DONNÉES 1 (voir exemple p. 27 du manuel PSA)

L'éleveur doit fournir les informations suivantes pour chacun de ses poulaillers (1 page / poulailler).

Étapes 1 et 2 : Calcul du nombre d'oiseaux basé sur la superficie, la densité maximale et le poids cible

	a Superficie exploitable ¹	b Densité maximale ²	c Poids cible ³	d Capacité en nombre d'oiseaux (a x b) / c
Étape 1				
Étape 2				
Étape 3				

¹ Heures inférieures du poulailler et déduire la superficie des entrées. ² La densité maximale recommandée est 31 kg / m² et la densité maximale est de 38 kg / m². ³ Si vous avez plus d'un poids cible ou si vous faites du détalonnage, séparer les colonnes « c » et « d » pour mettre plus d'un chiffre.

Étapes 3 et 4 : Calcul du nombre d'oiseaux basé sur le nombre de mangeoires et d'abreuvoirs

	Capacité en nombre d'oiseaux des mangeoires			Capacité en nombre d'oiseaux des abreuvoirs		
	e N ^o total de mangeoires	f Recommandation : n ^o d'oiseaux / mangeoire	g Capacité des mangeoires (e x f)	h N ^o total d'abreuvoirs	i Recommandation : n ^o d'oiseaux / abreuvoir	j Capacité des abreuvoirs (h x i)
Étape 1						
Étape 2						
Étape 3						

Étape 5 : Calcul du nombre maximum de poussins à placer

	k Capacité la moins élevée en termes d'oiseaux selon la superficie (d), les mangeoires (g) ou les abreuvoirs (j)	l Mortalité réelle prévue (%) [*]	m Nombre maximum de poussins à placer (k x 100) / (100-l)
Étape 1			
Étape 2			
Étape 3			

^{*} selon l'histoire de la ferme; le % non facturé par le couvoir (ex. 2 %) doit apparaître dans la mortalité réelle.

Vétérinaires

Nom :	Nom :
Téléphone :	Téléphone :
Télécopieur :	Télécopieur :

insérez à l'onglet PST 007

PST 007a

PST - DINDON Calculs nombre de dindonneaux, mangeoires et abreuvoirs

Poulailler # _____

Compléter les 5 étapes pour chacun de vos poulaillers (1 page / poulailler).

Étapes 1 et 2 : Calcul du nombre d'oiseaux basé sur la surface, la densité maximale et le poids cible

	a Superficie utilisable ¹	b Densité maximale ² kg / m ²	c Poids cible ³	d Capacité en nombre d'oiseaux (a x b / c)
Étape 1				
Étape 2				
Étape 3				

¹ Superficie utilisable de votre Guide. ² Voir le tableau de l'onglet PST 006 des données d'élevage du manuel des BCC ou votre densité réelle maximale selon l'histoire de votre ferme. ³ Si vous avez plus d'un poids cible ou si vous faites du détalonnage, séparer les colonnes « b », « c » et « d » pour mettre plus d'un chiffre.

Étapes 3 et 4 : Calcul du nombre d'oiseaux basé sur le nombre de mangeoires et d'abreuvoirs

	Capacité en nombre d'oiseaux des mangeoires			Capacité en nombre d'oiseaux des abreuvoirs		
	e N ^o total de mangeoires	f Recommandation : n ^o d'oiseaux / mangeoire	g Capacité des mangeoires (e x f)	h N ^o total d'abreuvoirs	i Recommandation : n ^o d'oiseaux / abreuvoir	j Capacité des abreuvoirs (h x i)
Étape 1						
Étape 2						
Étape 3						

Étape 5 : Calcul du nombre maximum de dindonneaux à placer

	k Capacité la moins élevée en termes d'oiseaux selon la superficie (d), les mangeoires (g) ou les abreuvoirs (j)	l Mortalité réelle prévue (%) [*]	m Nombre maximum de dindonneaux à placer (k x 100) / (100-l)
Étape 1			
Étape 2			
Étape 3			

^{*} selon l'histoire de la ferme et incluant le 2 %.





Qualité de l'air

- La température, la qualité de l'air (humidité et ammoniac) et de la litière doivent faire l'objet d'un suivi quotidien :
 - Humidité entre 50 % et 70 % (fiche *En toute saison !*)
 - Ammoniac < 10 ppm (max 25 ppm)
 - Mesure de l'ammoniac et équipements (fiche *Appareil pour détecter l'ammoniac*)





Ammoniac

- Mesure de l'ammoniac min 1 fois/semaine à partir de la 4^e semaine (jrs 21 à 27)
- Fiche technique

Programme de soins aux animaux

Appareils et outils pour détecter l'ammoniac

L'utilisation d'outils de surveillance pour mesurer le taux d'ammoniac dans les poulliers fait maintenant partie du Programme de soins aux animaux. Le texte qui suit fournit de l'information sur les différents appareils offerts et sur les entreprises qui les distribuent. Il existe probablement d'autres fournisseurs et d'autres appareils. Ce texte fournit simplement quelques pistes de départ.



Papier réactif à l'ammoniac : Il s'agit de la méthode la plus simple et la moins chère pour mesurer l'ammoniac.

- Une petite bandelette de papier est humidifiée avec de l'eau distillée, puis exposée à l'air pendant 35 secondes.
- Cette méthode est plus précise que celles qui utilisent des tubes de déduction de gaz, mais elle ne permet pas de faire des mesures exactes. Les

Coût approximatif : 1,20 \$ pour un paquet de 10 rouleaux de 25 pieds, ou moins de 0,17 \$ par mesure.

- Offert par commande téléphonique chez Fisher Scientific, 1-800-234-7477. Numéro de catalogue: P33P702750.
- Offert en ligne chez: Micro Essential Lab, sur amazon.ca; Micro Essential Lab AM-40 Hydron Ammonia Meter Test Paper Roll, 0 to





Programme lumineux

- Programme lumineux documenté :
 - Min 1 h de noirceur à partir de la 2^e journée
 - Min 4 h consécutives de noirceur/jour à partir du jour 5 jusqu'à 7 jours avant l'abattage
 - Éclairage de la période d'obscurité $\leq 20\%$ de l'intensité lumineuse de la période d'éclairage

- Que des avantages (Université de Saskatchewan) :
 - Amélioration de la fonction immunitaire, système squelettique, taux de croissance, mortalité, boiterie, etc.





Densité d'élevage - Poulet

- Densité recommandée = 31 kg/m²
- Densité d'élevage maximum = 38 kg/m² pour les poulets à griller et les gros coqs
- La densité d'élevage ne doit pas dépasser 31 kg/m² à moins de répondre aux exigences supplémentaires d'équipements et de tenue de dossiers





Densité d'élevage - Poulet

- Si densité **entre 31 et 38 kg/m²** :
 - compteur d'eau – notez consommation quotidienne
 - température - notez minimum et maximum quotidiennement
 - humidité – notez minimum et maximum quotidiennement
 - Le % de mortalité ne doit pas être plus élevé qu'à une densité < 31 kg / m²
 - le % de condamnation ne doit pas être plus élevé que la moyenne provinciale





Pratique en matière de santé

- Observer les signes cliniques :
 - Mortalité accrue
 - Diminution de la consommation d'eau et d'aliment
 - Bruit de la respiration
 - Plumage, déjections et comportements anormaux
- Communiquez avec votre vétérinaire si la mortalité est inexplicquée (1% en 24 h)
- Communiquez avec l'ACIA et les ÉVQ (ou l'EQCMA) si suspicion de la LTI, la MG ou d'une maladie à déclaration obligatoire telle la grippe aviaire





Plan de santé

- *Démarrage attentionné : Poussin Podium* (fiche et vidéo) <https://evqdirect.ca/bien-%C3%AAtre-animal> dans la section Documents techniques
- Description du plan de santé (ex. vaccination, traitements préventifs, etc.)
- Observation des problématiques liées à une litière humide (pododermatite, kystes au bréchet, brûlures aux jarrets) à la ferme et sur le rapport d'abattage.





Euthanasie

- Réformez les poulets quotidiennement
- Séparez les morts de la réforme sur les cartes de mortalité
- Utilisez une méthode d'euthanasie acceptée
 - Code 2016 et fiche technique euthanasie





Euthanasie

- Personnel qui fait l'euthanasie doit être formé et compétent
- Causes d'euthanasie, par exemple :
 - Boiterie qui empêche de boire et manger
 - Petite taille
 - Blessures (ex. cannibalisme)





Euthanasie

- Après l'euthanasie, signes de sensibilité à vérifier:
 - Absence de battements des paupières lorsque l'œil est touché
 - Absence de tonus musculaire
 - Absence de respiration rythmique
- Si observation de signes de sensibilité, appliquez la méthode d'euthanasie une 2^e fois ou une 2^e méthode immédiatement
- Confirmation de la mort avant de disposer de la carcasse





Capture et chargement

- Jeûne doit minimiser la période de temps pendant laquelle les oiseaux sont sans aliment
- Mangeoires et abreuvoirs soulevés, lumière tamisée
- Eau disponible jusqu'au début de la capture
- Oiseaux inaptes au transport euthanasiés ou soignés dès que possible et au maximum 8 h après le chargement



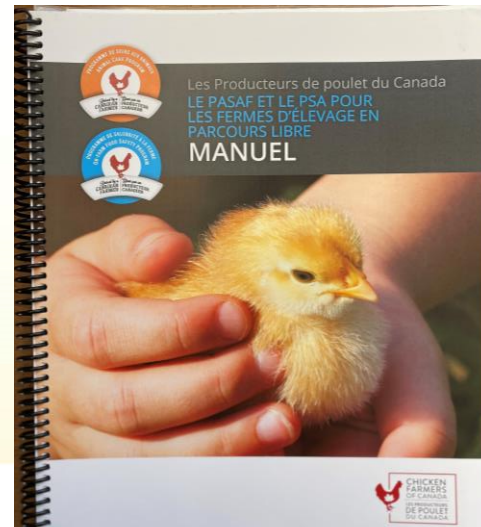
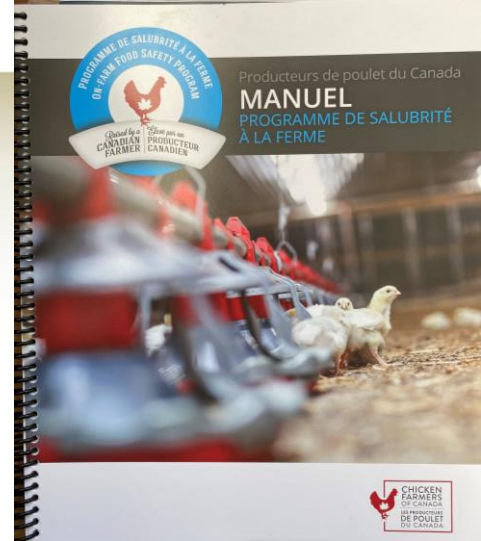


Programme de salubrité à la ferme et parcours libre (PSAF 2021)



PSAF 2021

- Révisé en 2021 dans un contexte de réduction des antibiotiques
- Programme national basé sur le HACCP
- Implanté depuis plus de 19 ans



PSAF 2021



- Objectif : salubrité et biosécurité
- Salubrité : fournir aux consommateurs une viande exempte de résidus de médicament (points critiques à maîtriser).
- Biosécurité : préserver la santé de vos élevages et des élevages environnants.





Exigences du PSAF

- Les chapitres :
 - **Biosécurité** et accès à la ferme
 - Nettoyage et désinfection
 - Aliments et eau
 - Médication et **points critiques**
 - Formation





Biosécurité

La prévention est la clé du succès....

- Prévention des maladies
- Amélioration des performances zootechniques
- Réduction de l'utilisation des antibiotiques préventifs et curatifs
- Réduction de l'antibiorésistance



Grippe aviaire (ou influenza aviaire)

- En 2022 au Québec:
 - 10 fermes de dindons / poulets et 2 fermes de pondeuses
 - Une dizaine de petits élevages dont 4 commerciaux
 - 532 000 volailles mortes ou dépeuplées
- Maladie à déclaration obligatoire au Canada
- Virus très contagieux
- Signes cliniques:
 - Augmentation soudain du taux de mortalité
 - Silence et apathie extrême
 - Gonflement de la peau sous les yeux, crête et caroncules enflés
 - Problèmes nerveux
- Contactez votre vétérinaire rapidement



Voies de migration

Voie migratoire de l'Atlantique
(approximative)



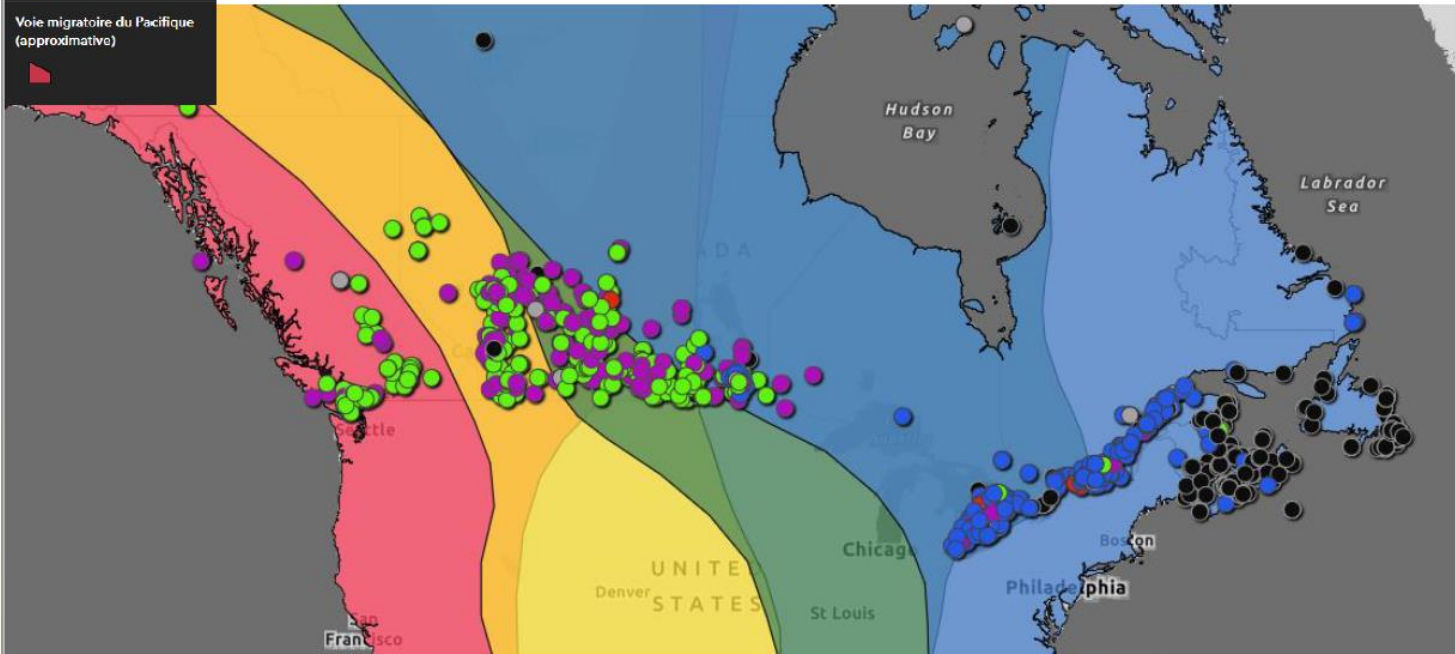
Voie migratoire du Mississippi
(approximative)



Voie migratoire Centrale
(approximative)



Voie migratoire du Pacifique
(approximative)



Grippe aviaire

- Transmission par contact direct et indirect :
 - Oiseaux migrateurs infectent les oiseaux sauvages résidents
 - Oiseaux sauvages infectés ou porteurs du virus: en général, ce sont les oiseaux d'eau, les oiseaux rapaces et les oiseaux charognards qui les mangent
 - Transporté par les bottes et équipements (ex. tracteurs)
 - Transporté par la vermine: rongeurs, ténébrions, mouches, etc.
- L'élevage sur parcours augmente le risque de transmission du virus



Grippe aviaire

- Biosécurité et vigilance
 - Fientes des oiseaux sauvages:
 - Changement de bottes
 - Nettoyage et désinfection des équipements (ex. tracteur qui entre dans le poulailler)
 - Contrôle efficace de la vermine
 - Détruire le virus:
 - Laver et désinfecter le poulailler entre les élevages
 - Préchauffer le poulailler 3 jours à 30° C avant l'entrée des poussins

<https://evqdirect.ca/influenza-aviaire>

<https://www.producteursdepoulet.ca/influenza-aviaire/>

<https://birdcast.info/migration-tools/live-migration-maps/>



EQCMA <http://www.eqcma.ca/>

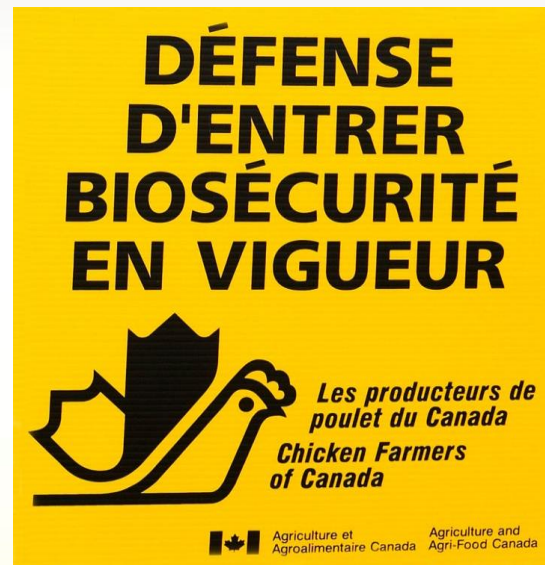
- Équipe québécoise de contrôle des maladies avicoles
- ECQMA et EVQ soutiennent l'ACIA dans le cas des maladies à déclaration obligatoire, telle la grippe aviaire
- Plan d'urgence pour la LTI et MG au Québec
- Déclaration obligatoire aux EVQ de la LTI et MG et de la grippe aviaire
- Éleveur accompagné par les EVQ:
 - Ferme infectée et fermes dans la zone à risque
 - Mesures d'autoquarantaine et de biosécurité rehaussée



Biosécurité - 2 zones



ZAC



ZAR





Zone d'accès restreint (ZAR)

- Pancarte à la porte d'entrée du poulailler
- Verrouillage des portes
- Idéalement une entrée à 2 zones, ligne rouge
- Aucun animal domestique





FR: stationnement

FR: barrière au chemin de ferme





Biosécurité des éleveurs

- 1 paire de bottes par poulailler ou bottes jetables
- Vêtements portés uniquement sur la ferme
- Lavage des mains après ramassage des morts
- Ordre de la tournée (des jeunes aux vieux)





Biosécurité des visiteurs

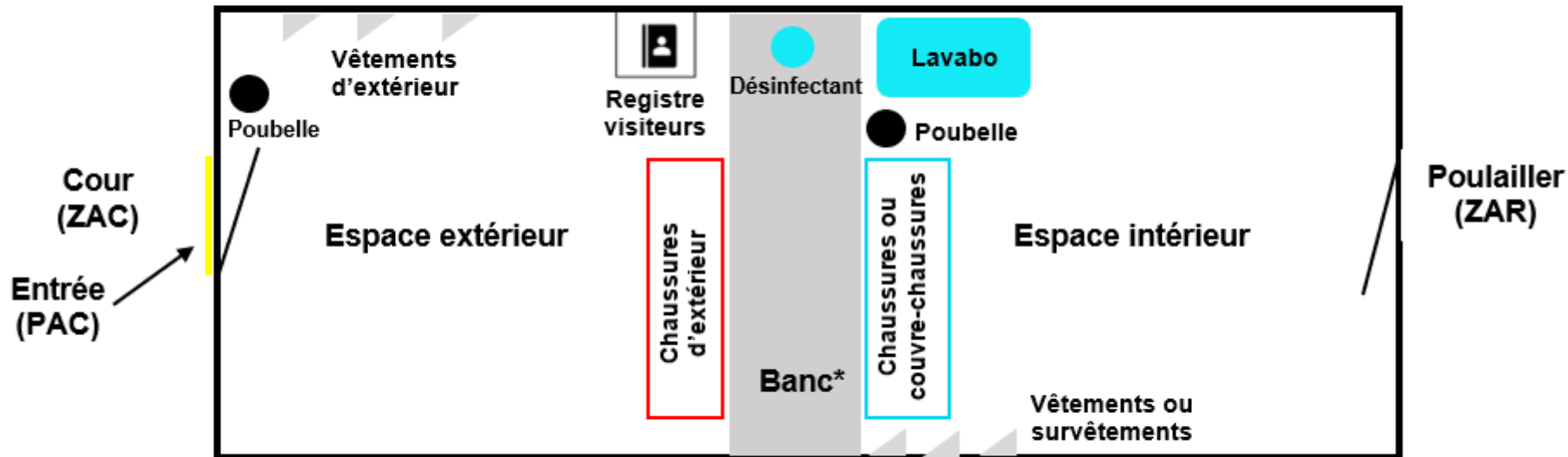
1. Bottes jetables et survêtement
2. Lavage des mains en entrant et en sortant
3. Registre des visiteurs
4. Ordre de la tournée

Survêtements et bottes disponibles à la ferme

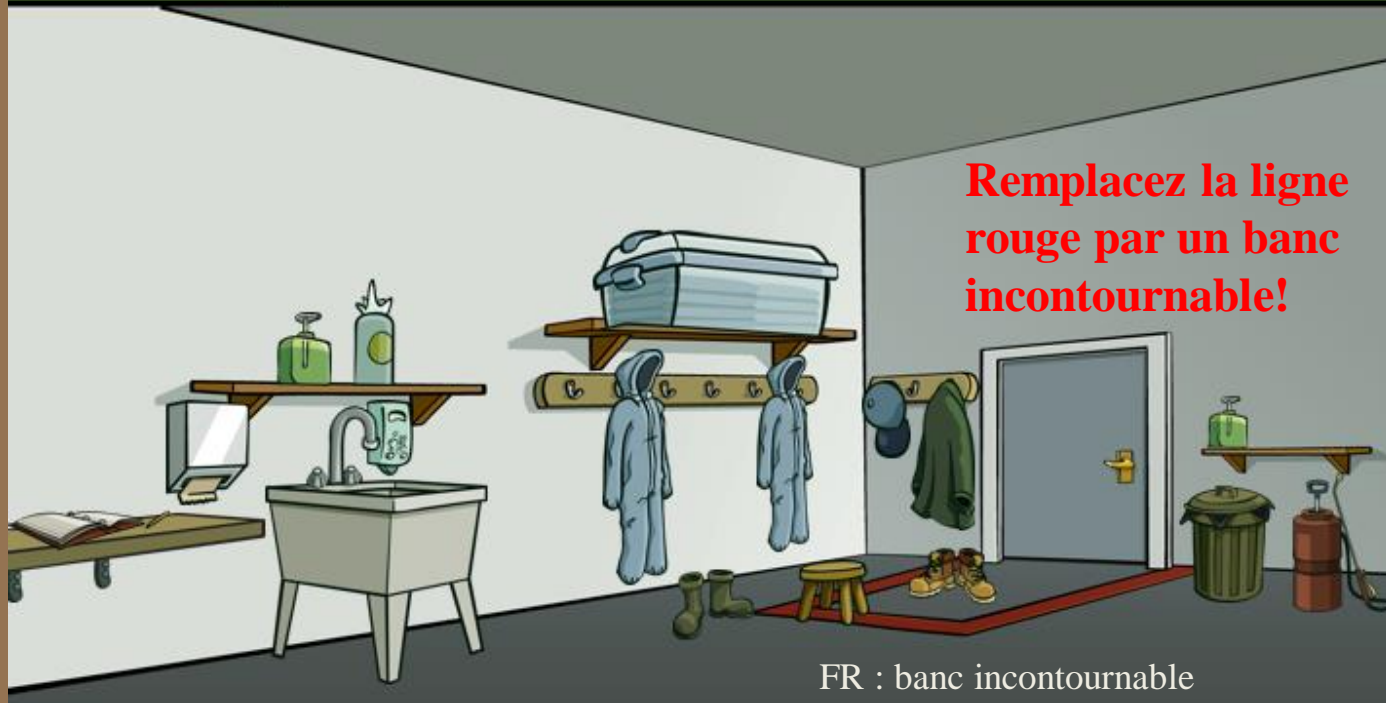




Zone de transition à 2 espaces



* **Banc** avec muret au sol ou autre délimitation physique complète
PAC : point d'accès contrôlé



**Remplacez la ligne
rouge par un banc
incontournable!**

FR : banc incontournable



Lutte antiparasitaire efficace

➤ Mesures de contrôle contre les rongeurs, oiseaux sauvages, ténébrions, mouches, etc.:

- Grillages aux entrées d'air
- Corniches sans trou
- Murs extérieurs et intérieurs sans trou
- Pas d'eau stagnante
- Base des silos propre
- ZAC propre et gazon coupé
- Entrée du poulailler rangée et propre





Nettoyage, lavage et désinfection

- Changement de la litière et dépoussiérage entre chaque élevage.
- Vide sanitaire de 14 jours idéalement afin de faire sécher le poulailler.
- Nettoyage des lignes d'eau entre les élevages et/ou désinfection de l'eau en continu.





Nettoyage, lavage et désinfection

Options	Étape 1	Étape 2	Étape 3: Vide sanitaire
Option 1	DF Lavage à l'eau sous pression du poulailler* et des équipements 1 fois par an	DF Nettoyage au savon et/ou désinfection du poulailler* et des équipements au moins 1 fois par an	FR 14 jours
Option 2	DF Lavage à l'eau sous pression du poulailler* et des équipements 1 fois par an	DF Nettoyage au savon et/ou désinfection des mangeoires, des abreuvoirs et des équipements au moins 1 fois par an	DF Suivi d'un vide sanitaire de 14 jours au moins une fois par an
Option 3	Dépoussiérage du poulailler et des équipements entre les élevages		DF 14 jours après chaque troupeau**
Option 4	Dépoussiérage du poulailler et des équipements entre les élevages		DF 120 jours consécutifs de vide sanitaire





Alimentation et eau

- Inspecter l'intérieur des silos min 1 fois/an (croutage)
- Analyse bactériologique de l'eau (1 fois/an)
 - Échantillon au bout de la ligne d'eau
 - Exigences d'eau potable :
 - Aucun coliforme d'origine fécale
 - < 10 coliformes non fécaux/100 ml



3 Points Critiques à Maîtriser

PCM 1 : Manipulation de la moulée

- Silos clairement identifiés.
- Silos hermétiques, empêchant le développement des moisissures, et la contamination par les rongeurs et les oiseaux sauvages.
- Vérification des **bons de livraison**, encercler le type de moulée et la période de retrait.
- Bon **type de moulée** livré : vérification de la couleur et de la granulométrie, et sans moisissure.
- Réduire la contamination croisée (moulée médic versus non-médic)
 - Maillet
 - Vidé le silo
 - Silos tandem versus silo unique



PCM 2 : Mélange de moulée médicamentée à la ferme

- Recettes et *Registre de fabrication de moulée*
- Bon de livraison du prémélange, encercler le type de prémélange et la période de retrait
- Réduire la contamination croisée : purger, séquencer ou nettoyer
- Bonne quantité du bon médicament
- Respect de la période de retrait
- Échantillon, contenant fermé et identifié, conservez 2 semaines après l'abattage
- Permis annuel du MAPAQ, CV pour l'homogénéité du mélange (< 10%)
- Étalonnage annuel des balances*

*<https://inspection.canada.ca/sante-des-animaux/aliments-du-betail/inspection-des-aliments-du-betail/balances-et-appareils-de-mesure/fra/1377727237539/1377727310274>



PCM 3 : Utilisation des médicaments (préventif et curatif)

- Utiliser le médicament selon l'ordonnance vétérinaire.
- L'utilisation préventive des médicaments de catégorie I, et II n'est pas autorisée (couver, moulée et eau).
- Si médicament avec un gFARAD (sur ordonnance/bon de livraison), envoyer l'ordonnance vétérinaire avec la FIT préliminaire.
- Calibration du médicamenteur avant l'administration du médicament, voir la vidéo <https://evqdirect.ca/programmes-%C3%A0-la-ferme>
- Purger les lignes d'eau après la médication / minimiser la moulée dans les mangeoires et vider le silo.
- Noter la date de début et de fin du traitement (date de passage) sur la FIT
 - **Date de passage** à la moulée sans période de retrait (PSAF 3)
 - Calcul de la date de commercialisation (date de passage + période de retrait + 1 jour)
- Importance de respecter la période de retrait.
- Formation des employés pour l'administration des médicaments.





Formation du personnel

- Lire, comprendre et signer les exigences du *Formulaire annuel PSAF* et *PSA*
- Assister au formation continue du PSAF et PSA ou rassembler les employés/famille et visionner l'enregistrement!

La formation des employés valorise le métier d'éleveur et aide à la rétention du personnel.





Section Parcours libre





Parcours libre

Description du parcours libre extérieur :

- Plan de ferme avec l'emplacement du parcours libre et le tracé de la ZAC et de la ZAR
- Parcours libre clôturé pour protéger les poulets des prédateurs ou système d'enclos mobiles
- La porte / barrière du parcours libre est soit :
 - verrouillée ou
 - Avec une pancarte jaune « *Défense d'entrer biosécurité en vigueur* »





Parcours libre

Description du parcours libre extérieur (suite) :

- Parcours exempt de débris afin de faciliter le contrôle de la vermine
- Pas d'eau stagnante ou d'étang dans le parcours libre
- Parcours libre aménagé de façon à éviter les conditions défavorables (ex. boue)
- Majorité du parcours libre recouvert de végétation
- Les poulets ont accès à l'ombre : accès facile au poulailler ou à un abri





Parcours libre

Gestion du parcours libre extérieur :

- Vérifier quotidiennement les signes de maladies et parasites externes
 - Mortalité accrue, manque d'énergie
 - Diminution de la consommation (eau ou moulée)
 - Fientes anormales
 - Toux, éternuement, enflure autour des yeux
 - Plumage anormale, caroncule et crête décolorées, etc.





Parcours libre

Gestion du parcours libre extérieur (suite) :

- Vérifier quotidiennement l'état du parcours libre
 - Végétation
 - Clôtures
 - Abri(s)
 - Pas de débris
 - Pas d'eau stagnante
 - Pas de sol boueux, etc.





Parcours libre

Gestion du parcours libre extérieur (suite) :

- Vide sanitaire
 - 14 jours entre les élevages de volailles et pour les autres animaux (ex. bovins, ovins ou porc)
- Quarantaine pour l'introduction de nouveaux poulets
- Si autres types volailles en parcours libre, doivent être séparés et clôturés





Parcours libre

Gestion du parcours libre extérieur (suite) :

- Mangeoires et abreuvoirs idéalement à l'intérieur. Si à l'extérieur:
 - Prévenir l'accès aux oiseaux sauvages
 - Protéger les mangeoires de la pluie
 - Garder les mangeoires, abreuvoirs et abri(s) du parcours propres, et les nettoyer à sec entre les élevages





Parcours libre

Gestion du parcours libre extérieur (suite) :

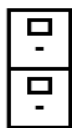
- Risques environnementaux
 - Accès des poulets au parcours libre pendant la période migratoire
 - Exposition aux pesticides provenant des champs avoisinants (ex. herbicides, insecticides, etc.) et mesures prises





Formulaires à la ferme





Aide-mémoire POULET PSAF et PSA

Composition du dossier annuel et des dossiers d'élevages

1. Dossier annuel

- Formulaire annuel PSAF* version 2021
- Formulaire annuel PSA* version 2018
- Résultats annuels d'analyses bactériologiques de l'eau
- Lettres d'assurance qualité de vos fournisseurs de moulées et des attrapeurs
- Ordonnances vétérinaires des médicaments préventifs et curatifs
- Plan de la ferme avec les tracés de la ZAC et de la ZAR
- Mode d'emploi des produits chimiques (étiquette, dépliant, fiche d'information sur le site Internet de la compagnie)



Suite...

2. Dossiers d'élevages

- Formulaires *PSAF 1, PSAF 2 et PSAF 3* 2021 (ou l'équivalent, ex. : carton d'élevage)
- Carte(s) de mortalité
- Feuille d'information sur le troupeau (FIT)
- Bon de livraison du couvoir
- Bons de livraison de la meunerie
- Bon de chargement des poulets
- Rapport des attrapeurs
- Rapport d'abattage
- Les dossiers d'élevages des 12 derniers mois sont conservés. Idéalement, conservez vos dossiers 2 ans en cas d'enquête de l'ACIA sur l'aptitude des oiseaux au transport.

Tous les formulaires PSAF PSA, les manuels et les documents techniques sont disponibles sur le portail evqdirect.ca. Les formulaires sont remplissables à l'ordinateur ou à la main.





Prochaines étapes





Prochaines étapes

- **Si ce n'est pas déjà fait**, une auditrice vous contactera par téléphone et vous enverra les manuels des programmes à la ferme et les formulaires.
- **Préaudit** : à la date convenue lors de l'appel téléphonique, l'auditrice se rendra sur votre ferme pour visiter votre poulailler, et elle vous donnera une formation personnalisée sur les 2 programmes.
- **Audit** : après un élevage de poulets, vous pourrez prendre rendez-vous pour un audit à la ferme. Un autre auditeur se rendra sur votre ferme pour auditer la conformité des exigences des 2 programmes.
- **Certification** : lorsque toutes les exigences des programmes seront respectées, vous recevrez alors un certificat pour chaque programme.





Où trouver tous les outils?

Tous les manuels, les formulaires, les fiches techniques, les PowerPoint et les vidéos sont disponibles sur le portail des EVQ

<https://evqdirect.ca/programmes-%C3%A0-la-ferme>

Informations sur la grippe aviaire

<https://evqdirect.ca/influenza-aviaire>

Fiche technique du *Poussin Podium 2021*

<https://evqdirect.ca/bien-%C3%AAtre-animal> section

Documents techniques



MERCI!

