



**JEUX OLYMPIQUES 2024**

# LA CABANE DES P'TITS COLIBRIS



**Eveillons-nous à la Nature**



**ASSOCIATION APEB**

**Association pour une Education Buissonnière**

**Organisatrice : Valérie REY**

**06.37.30.32.19**

**secretariat@apeb33.com**

**Directrice ACM :**

**Alexia REY**

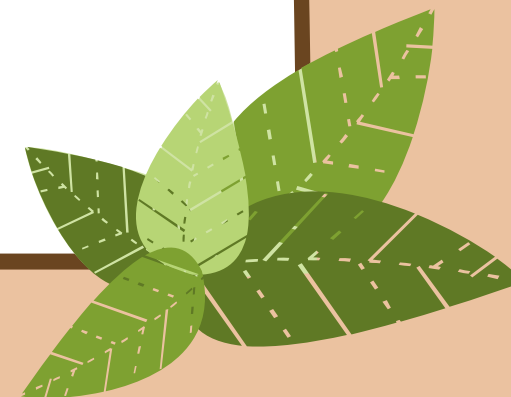
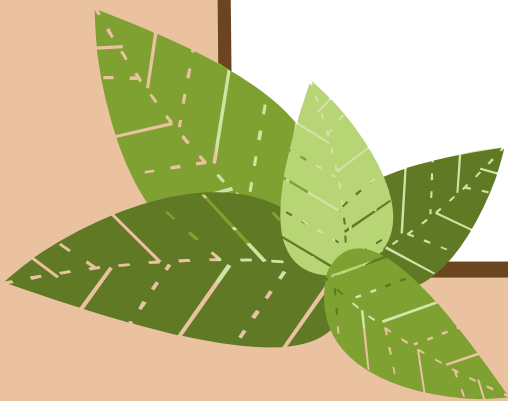
**06.16.52.66.92**

**alexia@apeb33.com**



# Sommaire

1. Présentation de l'Organisateur et du Projet Educatif
2. Public accueilli et lieu d'accueil
3. Modalités d'accueil, Locaux et Espaces
4. L'équipe d'Animation, l'équipe de Direction, le rôle de chacun
5. La pédagogie, les méthodes et les moyens mis en œuvre
6. Les intentions éducatives : sensibilisation autour de l'événement J.O 2024, sensibilisation autour de l'environnement, de la démocratie et de la solidarité
7. Journée type et modalités de fonctionnement du centre pour tous
8. Projets de la structure
9. Remerciements



# 1. Projet Educatif et présentation Organisateur

Le **projet éducatif** est un document traduisant l'engagement de l'organisateur, ses priorités, ses principes éducatifs.

Ce projet éducatif est un moyen de communication et d'information tant pour les partenaires que pour les familles et les équipes d'animations.

Il permet :

- Aux partenaires de connaître les valeurs de l'association, sa philosophie et ses actions,
- Aux familles de mieux connaître les actions et les objectifs de l'organisateur à qui elles confient leurs enfants et de confronter ces objectifs à leurs propres valeurs et/ou attentes,
- Aux équipes pédagogiques de connaître les axes éducatifs de l'organisateur, les moyens que celui-ci met à leur disposition pour mettre en œuvre des actions allant dans son sens.

Notre accueil de loisirs est un accueil collectif de mineurs sans hébergement géré par l'APEB, Association Pour une Éducation Buissonnière (association loi 1901). C'est un lieu d'accueil où la dimension familiale et conviviale prend tout son sens. C'est un lieu investi par les enfants où l'encadrement présent a pour but que ces derniers se sentent bien, en sécurité dans un climat de bienveillance et de respect.

L'organisatrice est Valérie REY, titulaire d'un BEJEPS LTP, dont les fonctions premières sont d'assurer la pérennité de l'Association qui a vu le jour en 2014. Elle est le lien entre les différents partenaires, les prestataires, les adhérents, le bureau... Elle est joignable au 06.37.30.32.19 ou par mail [secretariat@apeb33.com](mailto:secretariat@apeb33.com) pour toutes les questions financières, de fonctionnement.

Grandir, s'épanouir tout en étant soi-même mais avec l'autre, fondent notre projet éducatif.

Le projet éducatif de l'APEB s'articule autour de trois axes majeurs:

## **I. Autour de l'environnement**

- En favorisant l'accès à la nature,
- En sensibilisant et en rendant chacun acteur autour de l'importance de la transition écologique et des défis environnementaux

## **II. Autour de la solidarité**

- En favorisant les actions visant à l'émancipation de chacun
- En sensibilisant aux actions solidaires

## **III. Autour de la démocratie**

- En développant les pratiques citoyennes
- En encourageant les actions citoyennes pour répondre aux aspirations démocratiques de chacun



## 2. Public accueilli et lieu d'accueil

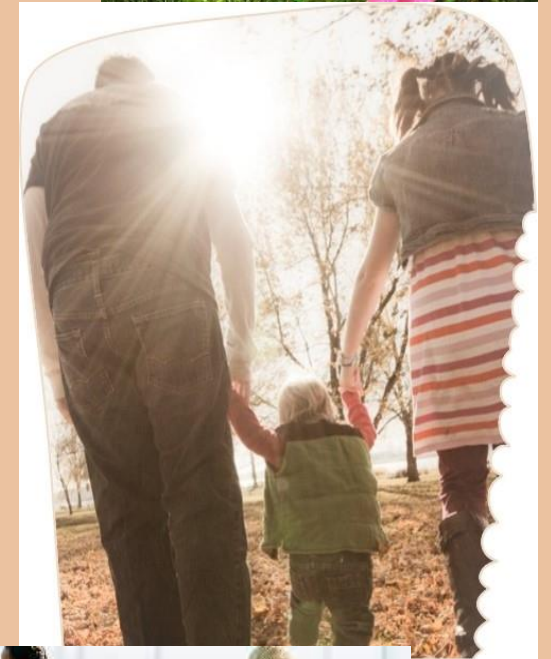
- Les enfants âgés de 3 à 12 ans, majoritairement béglais viennent pour la plupart de l'établissement privé Sainte-Marie de la Ferrade mais peut ouvrir ses portes à tous ceux qui le souhaitent à partir du moment où il y a un alignement parfait avec les valeurs et les projets de fonctionnement de la structure.
- Le lieu d'accueil sera tout au long de l'année scolaire l'établissement Sainte-Marie de la Ferrade.
- L'équipe aura à cœur de favoriser la tolérance et le respect autour des différences.
  - Elle favorisera la communication positive avec tous les acteurs.
- Elle veillera également à favoriser l'entraide et la bonne prise en compte des besoins spécifiques de certains enfants.
  - Dès le premier jour de fréquentation de l'accueil de loisirs, l'équipe d'animation sera en possession des informations qui lui sera nécessaire : les coordonnées des responsables légaux des enfants, une fiche sanitaire, les différentes autorisations parentales (photos, sorties, personnes habilitées à récupérer les enfants...





### 3. Période d'accueil et locaux, espaces :

- L'accueil de loisirs de l'APEB est ouvert les mercredis hors vacances scolaires de 8h à 18h30. Les temps d'accueil le matin de 8h à 9h et le soir à partir de 17h jusqu'à 18h30.
- Les enfants occuperont les espaces suivants :
  - le gymnase,
  - la salle de motricité,
  - la chapelle et 3 salles de classe,
  - Deux salles servant de réfectoire
  - 1 dortoir
  - Espaces extérieurs, cour arborée, terrain de sport avec ses dispositifs (cages football, panneaux volley), préau couvert, tables de tennis de table, aire de jeux dédiée exclusivement aux moins de 6 ans, parcours de billes.



## 4. L'équipe d'animation, l'équipe de direction et le rôle de chacun :

Les animateurs, et directeur travaillant au sein de l'association s'engagent à être attentifs aux autres et au milieu qui les entoure, en étant :

- Garants de la sécurité physique et morale des personnes, y compris dans les situations les plus banales,
- Enthousiastes et généreux,
- Conscients de leur rôle éducatif,
- Acteurs,
- Ouverts à la richesse du monde dans sa diversité,
- Dotés de sens critique,
- Conscients de l'intérêt du travail en équipe,
- Soucieux de cohérence entre le dire et le faire,
- Conscients enfin, que l'animation, c'est se mettre au service de la personne (enfants, et adultes), sans servilité, en l'accompagnant dans sa propre construction.

L'équipe d'animation travaille en commun pour le bien-être de tous. Les membres de l'équipe pédagogique ont pris connaissance du projet pédagogique et construisent les projets d'activités en fonction. Des réunions de préparation permettront la prise de connaissance du séjour, son but, ses objectifs. La mise en œuvre des activités devront répondre aux besoins et envies des enfants, l'échange de points de vue se fera dans un climat de confiance, de respect mutuel et d'entraide. Le directeur et son équipe sont garants du respect des règles établies au sein de l'accueil.



La composition de l'équipe :

- La direction  
(1 directrice diplômée BAFD, et Assistante sanitaire titulaire PSC1)
- 7 animateurs dont la directrice  
Quota légal d'encadrement pour 32 maternelles et 36 primaires maximum.

## 5. Notre Pédagogie et Nos Méthodes Alternatives



- Permettre à chaque enfant de développer sa personnalité, son estime de soi et sa confiance en soi, en toute sérénité et à son rythme.
- Notre projet porte une attention particulière sur la qualité de l'environnement humain dans lequel l'enfant évolue. La posture bienveillante de l'adulte est essentielle : conscience de notre rôle de modèle, écoute empathique, et accompagnement positif en sont les clés.
- Par la pratique quotidienne et naturelle d'échanges inspirés de la Communication Non Violente (CNV) et de la pédagogie de la Coopération, les adultes accompagnent les enfants dans l'expression de leurs émotions, leurs besoins, leurs difficultés, à affirmer sereinement qui ils sont, ou juste s'écouter mutuellement dans un esprit sans jugement.
- Écouter autrui et ses émotions, prendre en compte ses besoins, et résoudre les conflits de façon coopérative s'apprend. Dans ce but, et dès tout petit, les enfants sont sensibilisés aux pratiques de la CNV, depuis les « messages clairs » où progressivement les enfants apprennent à devenir autonome dans la gestion de conflit.
- Dans la pratique durant nos temps de loisirs, les temps réguliers d'échanges qui sensibilisent les enfants : cela passe par un travail autour des émotions, les ressentir, les définir et ensuite mettre en place la météo intérieure pour connaître et nommer l'état émotionnel de l'instant pour les enfants comme pour les adultes.
- Cela a pour but de permettre à tous de prendre en compte l'état émotionnel de chacun et d'agir en fonction de celui-ci pour que les temps de centre soient agréables et sereins.
- Mise en place d'ateliers environnementaux, autour de la biodiversité et des actions écologiques dans le but de sensibiliser les acteurs à l'importance de ce qui les entoure.
- Mise en place de projets artistiques collectifs, de pratiques sportives, de découvertes culturelles, connaissance des pratiques et de l'enjeu autour de cette manifestation que sont les J.O 2024. Les Jeux de Paris 2024 représentent un formidable levier d'attractivité et de transformation de notre territoire. Aujourd'hui, un nouveau départ est lancé : porter le projet olympique pour en faire un événement mondial, mais aussi responsable et ouvert à tous.

## 6. Les intentions éducatives : sensibilisation à l'environnement, à la solidarité et aux actes démocratiques autour d'une pédagogie active et bienveillante pour grandir ensemble.

### Objectifs Généraux

1. Être acteur de son temps de loisirs 2. Cultiver le goût de la découverte et du plaisir autour de la thématique des Jeux Olympiques.

### Objectifs pédagogiques

1. Permettre à l'enfant de s'ouvrir à de nouvelles pratiques autour de la culture et des coutumes, des sports en lien avec les Jeux Olympiques 2024 en France.
2. Permettre à l'enfant d'évoluer dans un milieu bienveillant, sécurisant et adapté à ses besoins et ses envies

### Objectifs opérationnels

- Nourrir l'envie et le besoin de l'enfant de grandir, de s'émanciper en le rendant autonome le plus possible, en l'impliquant s'il est volontaire en respectant son rythme
  - Susciter la curiosité pour que la créativité émerge et que les projets puissent prendre forme et vie

### Indicateurs

Je remarque que:

- Les enfants naturellement s'impliquent dans ces temps de vie collective, ils aident, participent aux tâches quotidiennes, et s'approprient les projets.
- Constatation de la participation des enfants aux ateliers proposés, ils sont investis, curieux et sensibilisés, concernés par cet événement et à sa portée dans le monde.

### Critères

je veux savoir si : Si les enfants collaborent et s'impliquent dans la vie du centre Si les enfants sont sensibilisés, curieux et force de proposition lors des activités

### Moyens ou Outils de recueil

Temps d'échanges et de partage avec les enfants, Pratique d'ateliers autour de l'environnement, de la solidarité, de la démocratie qui vont nous permettre d'aborder notre thème annuel sous différents axes. Elaboration d'un journal du avec les enfants qui va découler des sorties (stade UBB, micro trottoirs, Stop Motion, journaling)

Les enfants et les animateurs pourront prendre des photos de chaque période pour alimenter le réseau de communication de l'apeb, Un affichage in situ sera réalisé pour informer les familles, leur montrer l'aboutissement des projets mis en œuvre par leurs enfants.



## 7. Journée Type et consignes de fonctionnement du centre:

Les inscriptions se font soit à la  $\frac{1}{2}$  journée (matin avec ou sans repas, après-midi avec ou sans repas), soit à la journée entière.

L'accueil échelonné se fait le matin de 8h à 9h15 (temps d'accueil et de jeux libres).

Les départs et les arrivées des  $\frac{1}{2}$  journées se font entre 11h45 et 13h30. Les départs sont échelonnés à partir de 17h jusqu'à 18h30 sous la surveillance de l'équipe pédagogique.

- 9h/9h30 Mise en route de la journée et rituels de vivre ensemble (appel + météo intérieure et autres rituels) \*
- 10h-10h15 | Activités programmées ou choisies par les enfants, rangement
- 11h30/45| Jeux extérieurs et libres
- 12h00 | Retour du groupe pour passage aux toilettes et lavage des mains.
- 12h15 Repas en intérieur ou extérieur si le temps le permet (les enfants participent à l'installation et au rangement de fin de service à la hauteur des possibilités de chacun)
- 13h15 | Jeux extérieurs et libres encadrés par l'équipe
- 13h45-14h30| Sieste (lecture de contes..)/ temps calme petits et grands autour d'activités calmes, posées et autonomes. Pas de jeux de ballon durant ce temps-là.
- 14h30 | Introductions des Activités de l'après-midi puis rangement
- 16h00 | Préparation du goûter, prise du goûter et cercle de regroupement de fin de journée (retours sur la journée, gratitude, projections mercredi suivant..)
- 16h45| Jeux extérieurs et libres jusqu'aux départs échelonnés
- De 17h00 à 18h30| Départs échelonnés \*

*\*Sauf jours de sorties (se référer aux affichages réglementaires et obligatoires, in situ donneront les horaires de départ et de retour sur le centre et les modalités de sorties)*

Un seul PLANNING général sera affiché sur le site d'accueil qui présentera les différents pôles d'activités permanentes que les enfants pourront explorer au fil de leurs envies, leurs besoins, leur rythme. Les animateurs auront également préparé des projets d'activités autour des thématiques ou des choix faits par les enfants et leur présenteront au cours de la journée. Ils s'y inscriront sur la base de l'envie et du volontariat.

## 8. DES FUTURS PROJETS DE LA CABANE DES P'TITS COLIBRIS

- **Création d'une Tombola en vue de notre fête de fin d'année (JUN 2024 recherche de partenaires)**
- **Rencontre inter-centres (Bordeaux/Bègles) sur sites ou en extérieur pour vivre des temps de loisirs élargis à plus grande échelle**
- **Prospection autour d'un projet intergénérationnel de proximité**
- **Projet avec un lycée d'application au métier de l'animation Bordelais (Bel Orme Professeur référente Julie Maysonnave) autour des thématiques suivantes : Cuisine, grands jeux et jeux de plein air, la santé, les sons, les jeux sans rien, jeux « tu fais quoi avec une feuille de papier et de la colle, jeux de société, littérature jeunesse...)**
- **Rencontre avec l'équipe de l'UBB ou autre club si possible pour assister à des entraînements)**
- **Fêtes périodiques à thématiques (Décembre/Février ou mars/Juin)**

# Remerciements

Nous souhaitons remercier la direction, les familles de l'école Sainte Marie-de la ferrade qui nous ont ouvert les portes pour une belle collaboration et une super aventure à venir !  
Merci également à l'Organisatrice de l'APEB qui nous a laissé le champ libre pour la mise en place de ce centre de loisirs béglais.

