



«Роблячи Господню справу... крок за кроком»

## ІНСТРУКЦІЯ ДЛЯ ОЧИЩУВАЧА ВОДИ

Даємо чисту воду світу!



[www.airmobile.org](http://www.airmobile.org)

Ред. 2020

P.O. Box 406

Sneedville, TN 37869

Office 321-544-7757

# Зміст

<b>Короткий посібник користувача.....</b>	<b>3</b>
<b>Примітки щодо експлуатації очищувача води.....</b>	<b>5</b>
<b>Очищення отворів сопел .....</b>	<b>8</b>
<b>Аварійний комплект запасних частин.....</b>	<b>11</b>
<b>Часті запитання-FAQ.....</b>	<b>13</b>
<b>Технічні дані.....</b>	<b>17</b>
Експлуатаційні характеристики .....	17
Системні характеристики .....	18
Заявлені властивості системи .....	18
Заявлені властивості очищення забруднення .....	18
Таблиця знищення бактерій ультрафіолетовою лампою .....	19
Таблиця знищення плісняви ультрафіолетовою лампою .....	19
Таблиця знищення найпростіших ультрафіолетовою лампою .....	20
Таблиця знищення вірусів ультрафіолетовою лампою.....	20
Таблиця знищення дріжджів ультрафіолетовою лампою .....	20
Технічні характеристики керамічного фільтра.....	21
<b>Процедури промивання очищувача води .....</b>	<b>22</b>
<b>Комплектація .....</b>	<b>23</b>
<b>Розгорнута схема та списки запчастин.....</b>	<b>25</b>

## Короткий посібник користувача

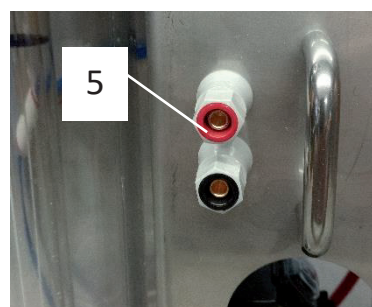
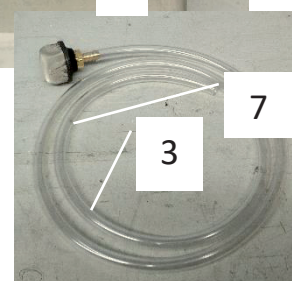
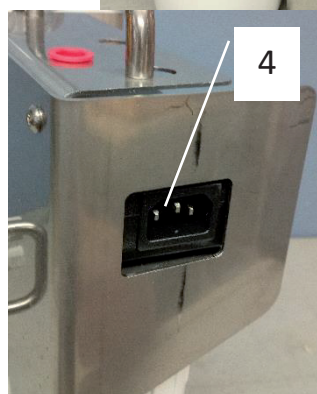
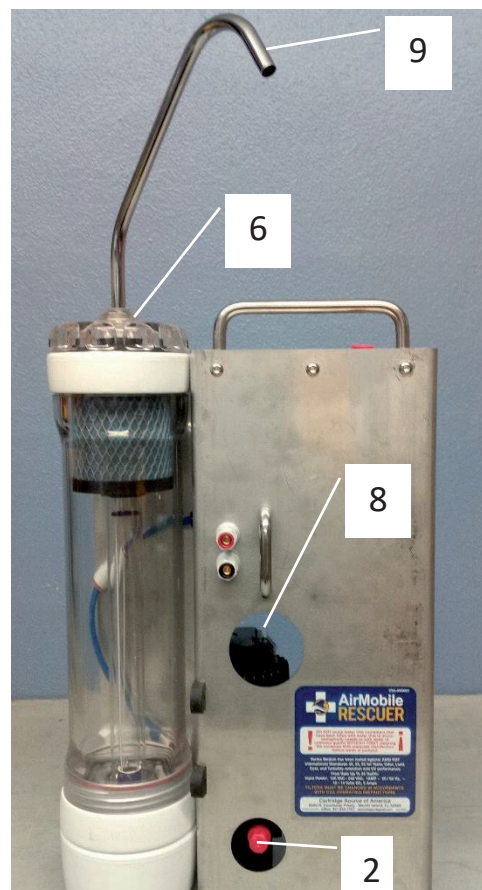
**Крок 1 - Вийміть очищувач води з футляру для переноски та перевірте на наявність пошкоджень при транспортуванні. НЕ ВИКОРИСТОВУЙТЕ пристрій у разі, якщо будь-який з пластикових фільтраційних корпусів тріснув або електричні дроти від'єднані.**

**Крок 2 - Зніміть червону кришку впускного отвору (2) та прикріпіть прозорий пластиковий впускний шланг (3) до впускного отвору (2) на передній поверхні пристрою.**

**Крок 3 - Підключіть шнур живлення від розетки до бокового роз'єму (4) АБО портативне джерело живлення спереду: червоний до червоного (позитивний полюс +) та чорний до чорного (негативний полюс -) (5)**

**Крок 4 - Прикріпіть водостічну трубу (9) до верхньої частини УФ-модуля, запхавши хромований кінець у центральний отвір у верхній частині модуля (6).**

**Крок 5 - Занурте всмоктуючий кінець прозорого пластикового шлангу (7) у воду.**



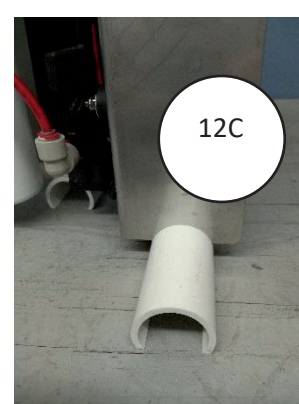
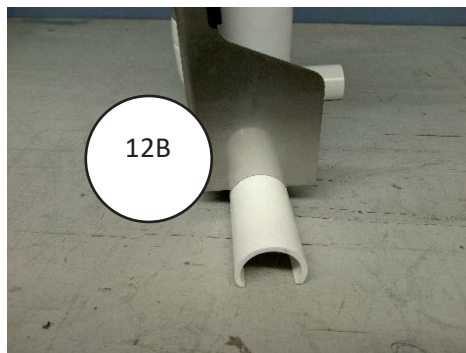
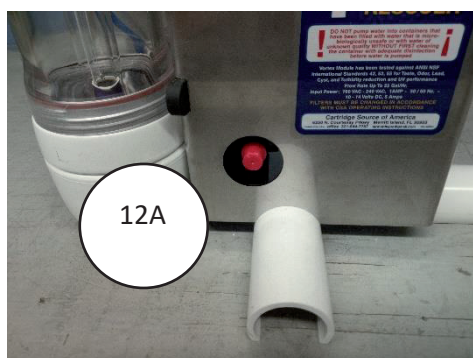
## Короткий посібник користувача

**Крок 6 - розташуйте вихідний кінець водостічної труби так, щоб вода не стікала на пристрій. Помістіть відро під водостічну трубу, щоб зібрати чисту воду.**

**Крок 7 - Розмістіть білі ніжки (12) у трьох місцях під пристроєм. Одну спереду біля впускного клапана, одну з правого боку та одну ззаду під корпусом керамічного фільтра.**

**Крок 8 - Увімкніть очищувач води, натиснувши перемикач увімкнення/вимкнення (8).**

**Крок 9 - Після того як пристрій почне перекачувати воду, а УФ-світло ввімкнеться, чиста вода почне витікати з водостічної труби (9). Дайте воді потекти протягом однієї хвилини, перш ніж почати збирати її для пиття. Водоочисник поєднує в собі кілька перевірених технологій, які працюють разом задля усунення загрози зараження хворобами, що передаються через воду.**



# Примітки щодо експлуатації очищувача води



## Встановлення базових стабілізаторів

Для додаткової стійкості встановіть білі стабілізатори основи з ПВХ, помістивши прорізи металевого корпусу над ними, як показано на цьому фото, і натисніть на прилад до тих пір поки металевий корпус повністю не сяде на своє місце.

**УВАГА:** не докладайте зайвих зусиль до пластикових частин «водопроводу/ ультрафіолетової підсвітки» на цьому кроці.

## Варіанти підключення електричного живлення

Очисник води може працювати від постійного струму напругою 12 вольт або змінного струму від 90-250 вольт, 50 або 60 циклів. Компоненти електричного комплекту включають електропроводку для підключення 12 В постійного струму або шнур живлення змінного струму та адаптери для застосування в різних країнах. У комплект поставки також входять запасні електричні запобіжники.

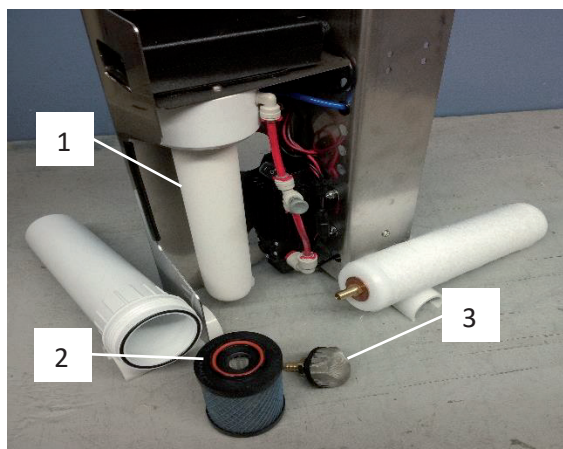


## Загальний робочий вигляд

Експлуатаційне налаштування очищувача води показано ліворуч. Цей приклад демонструє використання автомобільного акумулятора на 12 В постійного струму як джерела електроенергії. Примітка: конфігурація показана на фото, з використанням клем акумулятора, що входять до комплекту поставки, має два послідовних вимикачі електроживлення. Обидва вимикачі повинні бути ввімкнені для роботи фільтра. Головний вимикач знаходиться на аварійно-рятувальному блоці, а додатковий вимикач на шлейфі акумуляторної батареї може бути не одразу помітний.



# Примітки щодо експлуатації очищувача води

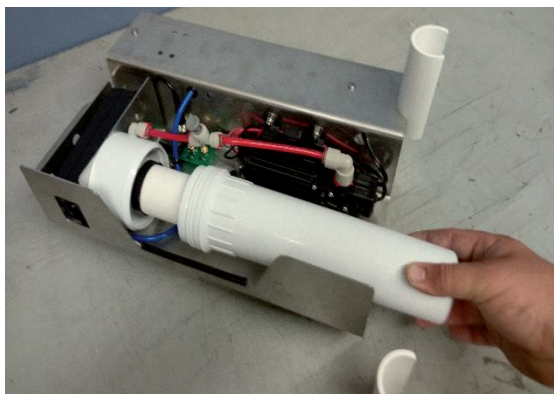


## Системні фільтри води в комплекті

- (1) 0,9-мікронний керамічний фільтр Absolute
- (2) Великий фільтр з активованим вугіллям
- (3) Попередня фільтрація грубих частинок

Примітка. Докладні відомості/специфікації фільтрів див. у розділі «Поширені запитання» цієї документації.

## Доступ до керамічного фільтра



Якщо необхідно очистити керамічний фільтр забруднений через слабкий потік води, поки пристрій стоїть у вертикальному положенні, зніміть білий зовнішній корпус та злийте залишки води. Потім покладіть пристрій і зніміть різьбовий керамічний фільтр. Під час встановлення фільтра та корпусу після очищення, як показано на фото, НЕ застосовуйте надмірного зусилля, легко посадіть прокладки на місця. За потреби, використовуйте латексні рукавички для особистого захисту від біологічних небезпек.

## Очищення керамічного фільтра



**Будьте обережні** при очищенні керамічного фільтра. Під час очищення фільтра використовуйте латексні рукавички, що надаються як засоби індивідуального захисту від біологічних небезпек. Використовуйте очищувальну губку, що надає Air Mobile Rescuer щоб змивати/стирати залишки фільтрату до тих пір, поки не оголиться керамічна поверхня. Будьте обережні під час очищення оголеної керамічної поверхні, оскільки частина її поверхні буде руйнуватися в процесі очищення. Відтак, після тривалого використання внутрішнього фільтра, можна встановити замінний фільтр, що входить до комплекту поставки.

## Примітки щодо експлуатації очищувача води



**ОБЕРЕЖНО!** Зняття кришки камери з ультрафіолетовою лампою з увімкненим електричним живленням призведе до потрапляння променів ультрафіолетового світла до очей. Щоб захистити очі від пошкоджень, **завжди відключайте** електроживлення під час обслуговування пристрою.

**\*\*\*ДИВ. Інструкцію з експлуатації\*\*\***

### Доступ до вугільного фільтра



Щоб зняти та замінити вугільний фільтр, від'єднайте кабель живлення для уникнення прямого впливу ультрафіолетового світла. Обережно обертайте фільтр (так ніби на ньому є різьба), акуратно витягуючи його догори. Це найкраще робити, коли система змочена, а нижній ущільнювач червоного кольору, який торкається скляної трубки, вологий. Замініть картридж, злегка повернувши його та натиснувши донизу до повної посадки на місце.

### Усунення «Парового шлюзу»



Якщо впускний шланг зняти з крану під час роботи водяного насоса, і до насоса потрапить повітря, у насосі може виникнути «паровий шлюз», що перешкоджатиме рухові води. Для усунення «парового шлюзу» (1) помістіть впускний шланг під воду і (2) знайдіть патрубок для випуску тиску, натисніть на верхнє кільце цього патрубку нігтем великого пальця, як показано на фото ліворуч, тим самим скинувши тиск повітря.

## Очищення отворів сопел



Спочатку спорожніть пристрій, знявши верхню кришку та перехиливши його. Тримайте пальці попереду таким чином, щоб вода намочила ущільнювальне кільце, але не змила його.



Налийте 2,5 см (1 дюйм) засобу для видалення кальцію, вапна та іржі (CLR) або білого оцту в УФ-камеру.



Використовуючи круглогубці, зніміть червоне стопорне кільце з верхньої частини патрубку з боку пристрою (синя трубка).



## Очищення отворів сопел



Використовуючи гайковий ключ John Guest, натисніть на верхню частину патрубка та витягніть синю трубку.



З набору інструментів витягніть шприц та невелику синю трубку. Натягніть синю трубку на кінець шприца. Потім наповніть шприц CLR або оцтом.



Вставте синю трубку в патрубок збоку від пристрою, таким чином, з'єднавши шприц з пристроєм, і видавіть рідину через синю трубку в нижню частину УФ-камери. Пересувайте поршень шприца догори й донизу, перекачуючи рідину назад і вперед через сопло, очищуючи його. Продовжуйте перекачувати рідину протягом хвилини або поки рідина не потече вільно.

## Очищення отворів сопел



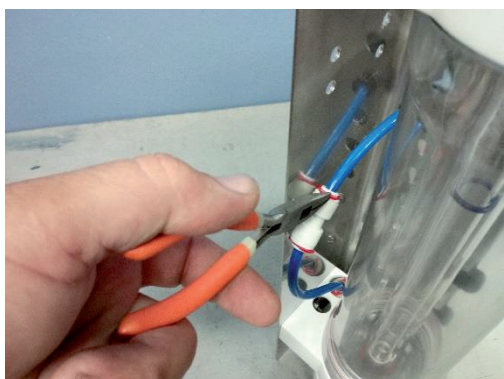
Повністю витягніть поршень шприца за допомогою гайкового ключа John Guest. Натисніть на стопорне кільце гайковим ключем і витягніть синю трубку шприца з патрубка. Злийте використану рідину з шприца.



Переверніть пристрій та вилийте рідину для очищення.



Встановіть на місце синю трубку, надійно притиснувши її до патрубка.



Встановіть червоне стопорне кільце на патрубок. Запустіть пристрій на щонайменше 10 хвилин, щоб вимити залишки м'якої рідини. НЕ ВЖИВАЙТЕ воду, яка проходить очистку протягом 10 хвилин промивання.

# АВАРІЙНИЙ КОМПЛЕКТ ЗАПЧАСТИН



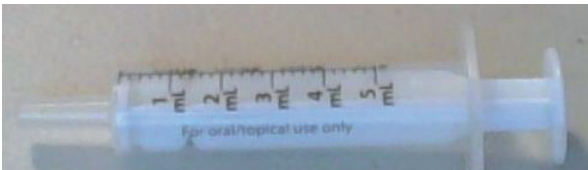
## **Гайковий ключ John Guest**

(Використовується для натискання на стопорне кільце патрубка, щоб зняти трубку для встановлення заглушки)



## **Мале ущільнювальне кільце**

(Для вугільного фільтра)



## **Очищувач отворів сопла**

(зі шлангом для рідини для очищення від нальоту)



## **Велике «тонше»**

## **ущільнювальне кільце**

(Для корпусу керамічного фільтра)



## **З'єднувач і аварійна**

## **водостічна труба**

(використовується для видовження прозорих труб)

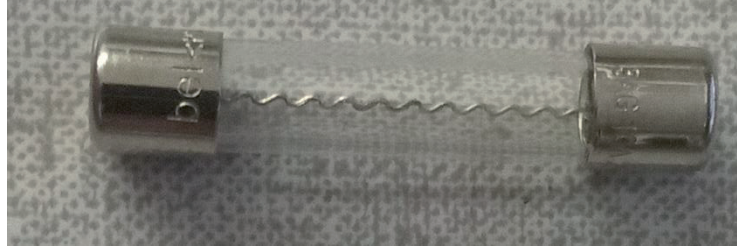


## **Велике «товстіше»**

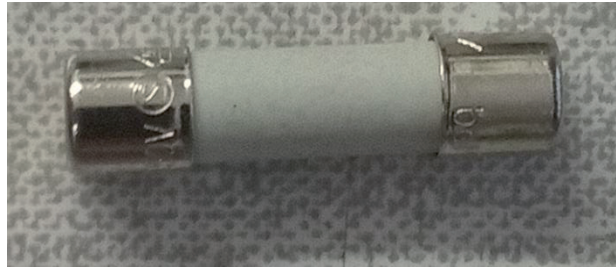
## **ущільнювальне кільце**

(Для верхньої частини реактора)

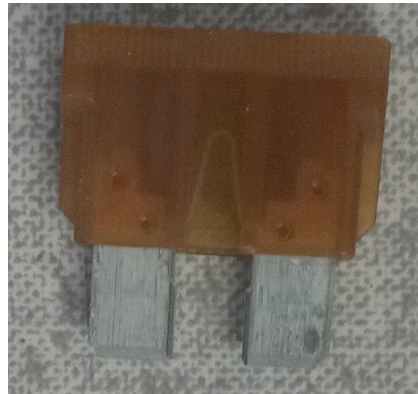
## Запасні запобіжники



**Запобіжник на 10 А**  
(Для вилки прикурювача)



**Запобіжник на 2 А**  
(Для баластного щита, розташованого під  
нижньою кришкою модуля реактора)



**Запобіжник на 5 А**  
(Для водяного насоса)

## Часті запитання-FAQ



P.O. Box 406  
Sneedville, TN 37869  
321-544-7757

### **Як довго може працювати очищувач води?**

Доцільний цикл роботи - вісім годин.

### **Що робить очищувач води?**

Очищувач води являє собою семиступінчасту, автономну електромеханічну систему фільтрації та очищення води, яка може забезпечувати прісну питну воду. Система була розроблена для видалення осаду та знищення бактерій та вірусів з неочищених джерел води, таких як річки, струмки, озера, ставки, джерела, водойми та свердловини.

### **Що таке сім етапів і що на них відбувається під час очищення води?**

Етап 1 - попередня фільтрація крупних частинок.

Етап 2 - Попередня фільтрація субмікронних частинок та очищення води.

Етап 3 - Озонування.

Етап 4 - Обробка ультрафіолетовим (УФ) світлом.

Етап 5 - Фотоокиснення.

Етап 6 - Обробка активованим вугіллям після фільтрації.

Етап 7 - Обробка УФ-світлом після фільтрації.

Для отримання більш детальної інформації про процеси, зазначені вище, див. Технічний паспорт

### **Що таке фотоокиснення?**

Фотоокиснення - це процес, що спричиняється в природі блискавкою. Наш пристрій імітує його. Цей процес у поєднанні з ультрафіолетовим випромінюванням здійснює потужне очищення, яке не досягається жодним іншим пристроєм очищення води.

### **Звідки походить УФ-світло і чи воно шкідливе для людини?**

УФ-світло таке саме, що й у сонячних променях. Коли УФ-світло поєднується з озоном, це спричинює фотоокиснення. Цей процес може бути до 30 000 разів дієвішим за хлорування води. Вода в УФ-камері двічі піддається впливу цього природного очищаючого засобу під час процесу очищення. Неекрановане ультрафіолетове світло може бути дуже небезпечним. Інтенсивність ультрафіолетового випромінювання перевищує 22500 пВт секунди на квадратний сантиметр. Всередині системи воно є безпечним завдяки захисному прозорому корпусу, який оточує цю систему. Якщо це скло розіб'ється, світло може бути шкідливим для очей.

### **Скільки води виробляє очищувач?**

Агрегат розрахований на видачу до 95л (25 галонів) на годину. Потік води, як правило, буде залежати від кількості сміття у воді, а також чистоти керамічних та вугільних фільтрів.



# ТЕХНІЧНИЙ ПАСПОРТ

(СПЕЦИФІКАЦІЯ СИСТЕМИ, ЕКСПЛУАТАЦІЙНІ ХАРАКТЕРИСТИКИ ТА ЗАЯВЛЕНІ ВЛАСТИВОСТІ)

## **Яку потужність споживає блок?**

Пристрій використовує приблизно 55 Вт і може працювати від 12 В постійного струму або від 100 - 250 В змінного струму.

## **Як відкрити водостічну трубу?**

У пристрої використано патрубок із стопорним кільцем типу John Guest. На нього потрібно натиснути біля основи, для того щоб видалити трубу. Такий самий патрубок кріпиться до випускної лінії парового шлюзу.

## **Пристрій не тягне воду/немає всмоктування. Як це виправити?**

Найпоширенішою причиною є паровий шлюз, який спричинений потраплянням повітря у всмоктувальну трубку. Щоб усунути шлюз: вимкніть пристрій, натисніть на кільце на червоній трубці в задній частині ключем John Guest та витягніть штифт. Це розірве ущільнення, і ви почуєте, як вивільняється повітряна бульбашка. Поверніть штифт у задній частині патрубку та продовжіть прокачування. Якщо це не вирішить проблему, зв'яжіться з нами за електронною адресою [airmobilejoe@gmail.com](mailto:airmobilejoe@gmail.com)

## **З верхньої або нижньої частини пристрою виходить вода. Як це виправити?**

Зазвичай це викликано відсутністю синього/помаранчевого ущільнювального кільця у верхній частині. Відкритіть блок та перевірте наявність синього/помаранчевого кільця, яке герметизує кришку. Якщо воно відсутнє, поставте заміну петлю/помаранчеве ущільнювальне кільце, що входить до комплекту поставки.

## **Здається, пристрій функціонує належним чином, але вода змінила смак. Чому так сталося?**

Можливо, вугільний фільтр потрібно змінити. Також може бути, що невелике кварцеве ущільнювальне кільце, зверху або знизу вугільного фільтра, який спирається на УФ-лампу, відсутнє або сидить не щільно. Зафіксуйте положення ущільнювального кільця, або скористайтеся невеликим помаранчевим заміним ущільнювальним кільцем, що знаходиться у вашому чохлі для переноски.

## **Пристрій тягне воду, я бачу озонові бульбашки, але немає ультрафіолетового світла. Як це виправити?**

**НЕ ПИЙТЕ ВОДУ!!** Незважаючи на те, що вона була пропущена через керамічний фільтр 1 м, вона не була очищена ультрафіолетовим світлом. Не виключено, що перегорів запобіжник для УФ-лампи. Обережно переверніть пристрій і відкритіть два гвинти в його нижній частині, де міститься ультрафіолетова лампа. У пакеті з додатковими деталями є заміний запобіжник. Вийміть старий запобіжник і встановіть новий на місце. Якщо це не вирішить проблему, зв'яжіться з нами за електронною адресою [airmobilejoe@gmail.com](mailto:airmobilejoe@gmail.com)

# ТЕХНІЧНИЙ ПАСПОРТ

(СПЕЦИФІКАЦІЯ СИСТЕМИ, ЕКСПЛУАТАЦІЙНІ ХАРАКТЕРИСТИКИ ТА ЗАЯВЛЕНІ ВЛАСТИВОСТІ)

## **Пристрій тягне воду, але УФ-світло вимкнулося, і озонові бульбашки відсутні. Що сталося?**

**НЕ ПИЙТЕ ВОДУ!!** Незважаючи на те, що вода була пропущена через 1 мкм керамічний фільтр, вона не була очищена ультрафіолетовим світлом. Найпоширенішою причиною відсутності ультрафіолету та озону є те, що ваші фільтри відслужили свій термін. Термін служби фільтра, як правило, залежить від забруднення води. Керамічний фільтр розрахований приблизно на 380000 л (10000 галонів) і потребує очищення приблизно кожні 380 л (100 галонів). Ви дізнаєтеся про те що настав час очистити керамічний фільтр, коли надходження води сповільниться або коли озон та/або світло вимкнуться.

## **Як очистити керамічний фільтр?**

Керамічний фільтр знаходиться в задній частині пристрою під його білою захисною кришкою. Якщо ви не впевнені, де саме міститься керамічний фільтр, перегляньте інструкцію з експлуатації. Зніміть корпус білого керамічного фільтра, і відкрутіть фільтр із використанням захисних рукавичок. Його не слід затягувати дуже сильно. Використовуйте губку, що постачається з пристроєм, щоб м'яко і рівномірно протерти зовнішній шар фільтра. Ви побачите зміну кольору - фільтр білішатиме з кожним стертим шаром. Обережно встановіть керамічний фільтр на місце. Знову ж таки, його не потрібно надмірно затягувати. Ми постачаємо один новий керамічний фільтр з кожним блоком. Якщо вам потрібен ще один фільтр, зв'яжіться з нами за адресою [airmobilejoe@gmail.com](mailto:airmobilejoe@gmail.com).

## **Яка роль вугільного фільтра і як надовго його вистарчає?**

Вугільний фільтр покращує смак і видаляє важкі метали. Його слід змінювати приблизно щороку.

## **Чи зберігаються у воді необхідні мінерали, які потрібні моєму організму?**

Так. Через процес очищення всі шкідливі забруднення видаляються, але всі потрібні мінерали, які природно знаходяться у воді, залишаються. Це важливо для хорошого здоров'я.

## **Як довго можна зберігати пристрій?**

Пристрій можна зберігати до 10 років. Якщо в пристрої присутня вода, найкраще повністю видалити її з корпусу УФ-випромінювання, а також з корпусу керамічного фільтра і дати висохнути. Зніміть керамічний фільтр та вугільний фільтр з пристрою та зберігайте їх у безпечному місці, оскільки вони делікатні та можуть бути пошкоджені.

## **Який термін служби УФ-лампи?**

Термін служби лампи становить 10 000+ циклів ввімкнення/вимкнення - приблизно два роки звичайного використання.

# ТЕХНІЧНИЙ ПАСПОРТ

(СПЕЦИФІКАЦІЯ СИСТЕМИ, ЕКСПЛУАТАЦІЙНІ ХАРАКТЕРИСТИКИ ТА ЗАЯВЛЕНІ ВЛАСТИВОСТІ)

## **Коли необхідно обслуговувати або замінювати компоненти?**

- Екран всмоктування: заміна не потрібна
- Фільтр всмоктування змінюють кожних 38000 л (1000 галонів). Фактична частота заміни залежить від якості води, що фільтрується.
- 0,9-мікронний керамічний фільтр попередньої очистки Absolute. Фільтр можна очистити кілька разів перед заміною.
- Лампа модуля очищення після фільтрації (PFM): термін служби лампи 10 000 циклів увімкнення/вимкнення.
- Фільтр тонкої очистки з активованим вугіллям. Фільтр складається з активованого вугілля радіального потоку Engelhard ATS™ та використовується для видалення свинцю. Термін служби фільтра 380000 л (10000 галонів), після чого вода починає погано смакувати або пахнути.



# ТЕХНІЧНИЙ ПАСПОРТ

(СПЕЦИФІКАЦІЯ СИСТЕМИ, ЕКСПЛУАТАЦІЙНІ ХАРАКТЕРИСТИКИ ТА ЗАЯВЛЕНІ ВЛАСТИВОСТІ)

**P.O. Box 406  
Sneedville, TN 37869  
321-544-7757**

Очищувач води являє собою семиступінчасту, автономну електромеханічну систему фільтрації та очищення води, яка може забезпечувати прісну питну воду. Система була розроблена для видалення осаду та знищення бактерій та вірусів з неочищених джерел води, таких як річки, струмки, озера, ставки, джерела, водойми та свердловини.

## Експлуатаційні характеристики

- **Етап 1 - попередня фільтрація крупних частинок.** У місці входу для видалення крупних частинок використовується всмоктувальна решітка з нержавіючої сталі, що обгортає кінець вхідної труби.
- **Етап 2 - Попередня фільтрація субмікронних частинок та очищення води.** Мікронний керамічний фільтр попередньої очистки, просочений сріблом, використовується для видалення осаду та підвищення прозорості перед процесом очищення води.
- **Етап 3 - Озонування.** Озон утворюється всередині установки і змішується з водою, яка пройшла етап 2. Як і хлор, озон є потужним окислювачем. Але, на відміну від хлору, озон не залишає хімічного залишку. Озонування покращує смак води шляхом знищення забруднюючих речовин.
- **Етап 4 - Обробка ультрафіолетовим (УФ) світлом.** Вода, насичена озоном, обробляється ультрафіолетовим світлом.
- **Етап 5 - Фотоокиснення.** Відбувається процес озонування/УФ-фотоокиснення. Фотоокиснення поєднує озон і УФ-світло - це те, що робить процес очищення унікальним. Як і каталітичний нейтралізатор у вашому автомобілі, УФ-випромінювання «каталізує» озон для швидкого та ефективного перебігу реакції у компактному просторі.
- **Етап 6 - Обробка активованим вугілля після фільтрації.** Вода фільтрується через фільтр з активованим вугіллям. У процесі очищення використовується високопродуктивний 2 мікронний картридж зі спеціальним поглинаючим свинець середовищем. Цей фільтр призначений для уловлювання розчиненого свинцю і хлору, а також дуже дрібних частинок.
- **Етап 7 - Обробка УФ-світлом після фільтрації.** Як додатковий захист від мікроорганізмів, фільтрована вода знову піддається впливу УФ-світла високої щільності.

# ТЕХНІЧНИЙ ПАСПОРТ

(СПЕЦИФІКАЦІЯ СИСТЕМИ, ЕКСПЛУАТАЦІЙНІ ХАРАКТЕРИСТИКИ ТА ЗАЯВЛЕНІ ВЛАСТИВОСТІ)

**P.O. Box 406  
Sneedville, TN 37869  
321-544-7757**

## **Системні характеристики**

- Фізичні розміри моделі DC: 6,5" x 18,5" x 14"
- Фізичні розміри моделі PV: 9,5" x 21,5" x 15"
- Суха вага моделі DC: 27 фунтів, включаючи транспортний кейс
- Суха вага моделі PV: 49 фунтів, включаючи аксесуари та футляр для транспортування
- Споживана потужність: 12-18 В постійного струму, максимум 60 Вт
- Джерело живлення - модель DC: автомобільний акумулятор або інше джерело постійного струму 12 В
- Джерело живлення - модель PV: живлення від внутрішніх акумуляторів або зовнішнього джерела живлення
- Інтенсивність ультрафіолетового випромінювання: понад 22500 мікроВат секунд на квадратний сантиметр.
- Швидкість потоку: безперервно до 1,9 л (1/2 галона) на хвилину
- Модель очищення після фільтрації була випробувана відповідно до стандартів ANSI/ NSF 42, 53 та 55 для зниження вмісту свинцю, цист, хлору та каламутності, а також для зниження вмісту мікробів.

## **Заявлені властивості системи**

- Екран всмоктування: заміна не потрібна
- Фільтр всмоктування: змінюють кожних 38000 л (1000 галонів). Фактична частота заміни залежить від якості води, що фільтрується.
- 0,9-мікронний керамічний фільтр попередньої очистки Absolute: фільтр можна очищувати кілька разів перед заміною.
- Лампа модуля очищення після фільтрації (PFM): термін служби лампи 10 000 циклів увімкнення/вимкнення.
- Фільтр тонкої очистки з активованим вугіллям: фільтр сформований з активованого вугілля радіального потоку Engelhard ATS™ для видалення свинцю - термін служби фільтра 380000 л (10000 галонів), після чого вода починає погано смакувати або пахнути.

## **Видалення забруднень**

- свинець - більше 99%
- цисти - більше 99,95%
- каламутність - більше 99%
- зниження вмісту мікробів, бактерій/вірусів
- E-Coli-99.999%

## **Гарантії**

- Матеріали та виготовлення - один (1) рік - Див. гарантійний сертифікат із повним поясненням

# ТЕХНІЧНИЙ ПАСПОРТ

(СПЕЦИФІКАЦІЯ СИСТЕМИ, ЕКСПЛУАТАЦІЙНІ ХАРАКТЕРИСТИКИ ТА ЗАЯВЛЕНІ ВЛАСТИВОСТІ)

**P.O. Box 406  
Sneedville, TN 37869  
321-544-7757**

Нижче наведено промислову таблицю УФ-стандартів, що показує ефективність знезараження бактерицидної УФ-лампи, що міститься в пристрої Airmobile Rescuer, та випромінює дозу енергії 22 500 пВт/см. Відповідно до цієї таблиці, лампа вбиває 100% 53-ох відомих видів бактерій, вірусів, найпростіших, дріжджів та плісняви.

Організми	Доза енергії ультрафіолетового випромінювання в пВт/см необхідна для знезараження	
	90%	100%
<b>Бактерії</b>		
Bacillus anthracis-сибірська виразка	4520	8700
Bacillus anthracis-спори сибірки	24,320	46,200
Bacillus magaterium sp. (спори)	2730	5200
Bacillus magaterium sp. (клітини)	1300	2500
Bacillus paratyphus	3200	6100
Bacillus subtilis spores	11,600	22,000
Bacillus subtilis	5800	11,000
Clostridium Tetani	13,000	22,000
Corynebacterium Diphtheriae	3370	6510
Ebertelia typhosa	2140	4100
Escherichia coli	3000	6600
Legionella bozemanii	3500	7000
Legionella dumoffii	5500	11,000
Legionella gormanii	4900	9800
Legionella micdadei	3100	3100
Legionella longbeachee	2900	5800
Legionella pneumophila	3800	7600
Leptospiracanicola-Інфекційна жовтяниця	3150	6000
Micrococcus candidus	6050	12,300
Micrococcus sphaeroides	1000	15,400
Mycobacterium tuberculosis	6200	10,000
Neisseria catarrhalis	4400	8500
Phytomonas tumefaciens	4400	8000
Proteus vulgaris	3000	6600
Pseudomonas aeruginosa	5500	10,500
Pseudomonas Fluorescens	3500	6600
Salmonella enteritidis	4000	7600
Salmonella paratyphi - Кишкова лихоманка	3200	6100
Salmonella typhosa- Черевний тиф	2150	4100
Salmonella typhimurium	8000	15,200
Sarcina Lutea	19,700	26,400

# ТЕХНІЧНИЙ ПАСПОРТ

(СПЕЦИФІКАЦІЯ СИСТЕМИ, ЕКСПЛУАТАЦІЙНІ ХАРАКТЕРИСТИКИ ТА ЗАЯВЛЕНІ ВЛАСТИВОСТІ)

Serratia Marcesens	2420	6160
Shigella Dyseteriae - дизентерія	2200	4200
Shigella flexneri - дизентерія	1700	3400
Shigella paradysenteriae	1680	3400
Spirillum rubrum	4400	6160
Staphylococcus Albus	1840	5720
Staphylococcus Aerius	2600	6600
Staphylococcus Hemolyticus	2160	5500
Staphylococcus Lactis	6150	8800
Staphylococcus Viridans	2000	3800
Vibrio Comma - холера	3375	6500
<b>Плісняві гриби</b>	<b>90%</b>	<b>100%</b>
Aspergillius Flavus	60,000	99,000
Aspergillius Glaucus	44,000	88,000
Aspergillius niger	132,000	330,000
Mucor racemosus A	17,000	35,200
Mucor racemosus B	17,000	35,200
Oospora lactis	5000	11,000
Penicillium Expansum	13,000	22,000
Penicillium Roqueforti	13,000	26,400
Penicillium Digitatum	44,000	88,000
Rhisopus Nigricans	111,000	220,000
<b>Найпростіші</b>	<b>90%</b>	<b>100%</b>
Chlorella Vulgaris	13,000	22,000
Яйця нематод	4,000	92,000
Paramecium	11,000	20,000
<b>Virus</b>	<b>90%</b>	<b>100%</b>
Бактеріофаги-E.Coli	2600	6600
Інфекційний гепатит	5800	8000
Грип	3400	6600
Polivirus - поліомієліт	3150	6600
Вірус тютюнової мозаїки	240000	440000
<b>Дріжджі</b>	<b>90%</b>	<b>100%</b>
Пивні дріжджі	3300	6600
Пекарські дріжджі	6000	13200
Saccharomyces Carevisiae	6000	13200
Saccharomyces Ellipsoideus	6000	13200
Saccharomyces spores	8000	17600

# ТЕХНІЧНИЙ ПАСПОРТ

(СПЕЦИФІКАЦІЯ СИСТЕМИ, ЕКСПЛУАТАЦІЙНІ ХАРАКТЕРИСТИКИ ТА ЗАЯВЛЕНІ ВЛАСТИВОСТІ)

## Технічні характеристики керамічного фільтра

Американська, британська та гонконзька лабораторії випробували картридж Dalton Sterasyl (етап 2), і отримали наступні результати.

- NSF 42 - перевищує показник знищення 85% частинок розміром від 0,05 до 1,0 мікрон.
- NSF 53 - відповідає показнику знищення 99,5% цист і 1,0 NTU зниження каламутності
- Зменшення кількості бактерій - 99,99%
- Видалено 100% Shigella Dysenteriae, Salmonella Typhi та Vibrio Cholerae
- Скорочення вмісту важких металів 99,5% - 99,9%

Відвідайте веб-сайт виробника фільтрів для води Doulton за адресою [www.DoultonUSA.com](http://www.DoultonUSA.com) щоб отримати додаткову технічну інформацію та оцінити заявлені властивості продуктів.

# Увага:

## Процедури промивання очищувача води

- **Важливо:** завжди використовуйте засоби індивідуального захисту під час виконання цих процедур. (Деякі приклади захисних засобів: водонепроникні рукавички, маска/щиток для обличчя, захисні окуляри тощо)
- Зніміть корпус, в якому знаходиться керамічний фільтр (будьте обережні, щоб не загубити ущільнювальне кільце), та вийміть керамічний фільтр. Очистіть керамічний фільтр за допомогою губки, яка була поставлена з вашою машиною. Промийте керамічний фільтр та губку чистою водою. Дайте пристрою висохнути.
- Злийте воду з УФ-пристрою, знявши чорний кожух під водостічним шлангом. Злийте зайву воду. (Будьте обережні, щоб не загубити ущільнювальне кільце) залиште кришку знятою і дайте пристрою висохнути на повітрі.
- Зніміть впускний шланг і вийміть фільтр/екран з водоочисника, а потім опустіть його в чисту воду і дайте висохнути на повітрі.
- Протріть білий зовнішній корпус м'якою ганчіркою і дайте йому висохнути на повітрі. Не намочуйте електронні компоненти)
- Після того, як всі компоненти висохнуть, ви можете встановити всі деталі на місце, покласти губку в поліетиленовий пакет у місце для зберігання.

Щоб отримати технічну допомогу, зателефонуйте за номером 321-544-7757. З 8:00 до 17:00 з понеділка по п'ятницю за стандартним східним часом.

Підтримка за електронною адресою: [airmobilejoe@gmail.com](mailto:airmobilejoe@gmail.com)

## Комплектація

<b>ВМІСТ КЕЙСУ</b>			
<b>Номер частини</b>		<b>Опис частини</b>	<b>Кількість частин</b>
AMMR-	984	ПРОКЛЕЄНИЙ ЧОРНИЙ КЕЙС	1
<b>чи</b>			
AMMR-	985	ПРОКЛЕЄНИЙ ЖОВТИЙ КЕЙС	1
AMMR-	999	ПЕРЕВІРЕНИЙ AIR MOBILE RESCUER	1
AMMR-	986	НАБІР ЧОРНИХ ІНСТРУМЕНТІВ	1
<b>чи</b>			
AMMR-	987	НАБІР ЖОВТИХ ІНСТРУМЕНТІВ	1
AMMR-	902	ПОСІБНИК З ВИКОРИСТАННЯ AIR MOBILE MINISTRIES RESCUER	1
AMMR-	904	НАБІР АДАПТЕРІВ ДЛЯ ІНОЗЕМНИХ РОЗЕТОК	1
AMMR-	905	СТАБІЛІЗУЮЧІ НІЖКИ	3
AMMR-	600C	КЕРАМІЧНИЙ ФІЛЬТР (ОДИН ВСТАНОВЛЕНИЙ НА ПРИСТРОЇ)	3
AMMR-	605	ГРИБОПОДІБНИЙ ФІЛЬТР	1
AMMR-	515	ШНУР ЖИВЛЕННЯ ЗМІННОГО СТРУМУ	1
AMMR-	520	РОЗЕТКА ДЛЯ АКСЕСУАРІВ 12 В	1
AMMR-	521	ШТЕКЕРНА ВИЛКА ДЛЯ АКСЕСУАРІВ 12 В	1
AMMR-	330	ПРОЗОРА ТРУБКА 1,5М (5 ФУТІВ)	1
AMMR-	327	ТРУБКА ПРОСОЧЕНА СРІБЛОМ (ЛЕГКИЙ ВІДТІНОК) 1,5М (5 ФУТІВ)	1
AMMR-	324	ОБРОБЛЕНА ВОДОСТІЧНА ТРУБА З ХРОМОВАНИМ ПОКРИТТЯМ	1
AMMR-	810	РУКАВИЦЯ ТА ЧИСТЯЧА ПОДУШЕЧКА	1

<b>ВМІСТ НАБОРУ ІНСТРУМЕНТІВ</b>			
<b>Номер частини</b>		<b>Опис частини</b>	<b>Кількість частин</b>
AMMR-	901B	НАБІР ЧОРНИХ ІНСТРУМЕНТІВ	1
<b>чи</b>			
AMMR-	901Y	НАБІР ЖОВТИХ ІНСТРУМЕНТІВ	1
AMMR-	801	ГАЙКОВИЙ КЛЮЧ 6"	1
AMMR-	802	ПЛОСКОГУБЦІ	1
AMMR-	803	НАБІР ВИКРУТОК	1
AMMR-	804	ІНСТРУМЕНТ JG	1
AMMR-	805	КРИНЖ	1
AMMR-	811	ПАКЕТ З USB-КАБЕЛЕМ	1
AMMR-	525	ПАКЕТ З ЗАПОБІЖНИКАМИ	1
AMMR-	499	ПАКЕТ З УЩІЛЬНЮВАЛЬНИМИ КІЛЬЦЯМИ	1

## Комплектація

### ВМІСТ ПАКЕТА З ЗАПОБІЖНИКАМИ

Номер частини		Опис частини	Кількість частин
AMMR-	511	ЗАПОБІЖНИК 2,5 А	2
AMMR-	512	ЗАПОБІЖНИК 5 А (АВТОМОБІЛЬНИЙ)	1
AMMR-	513	ЗАПОБІЖНИК 10 А	1

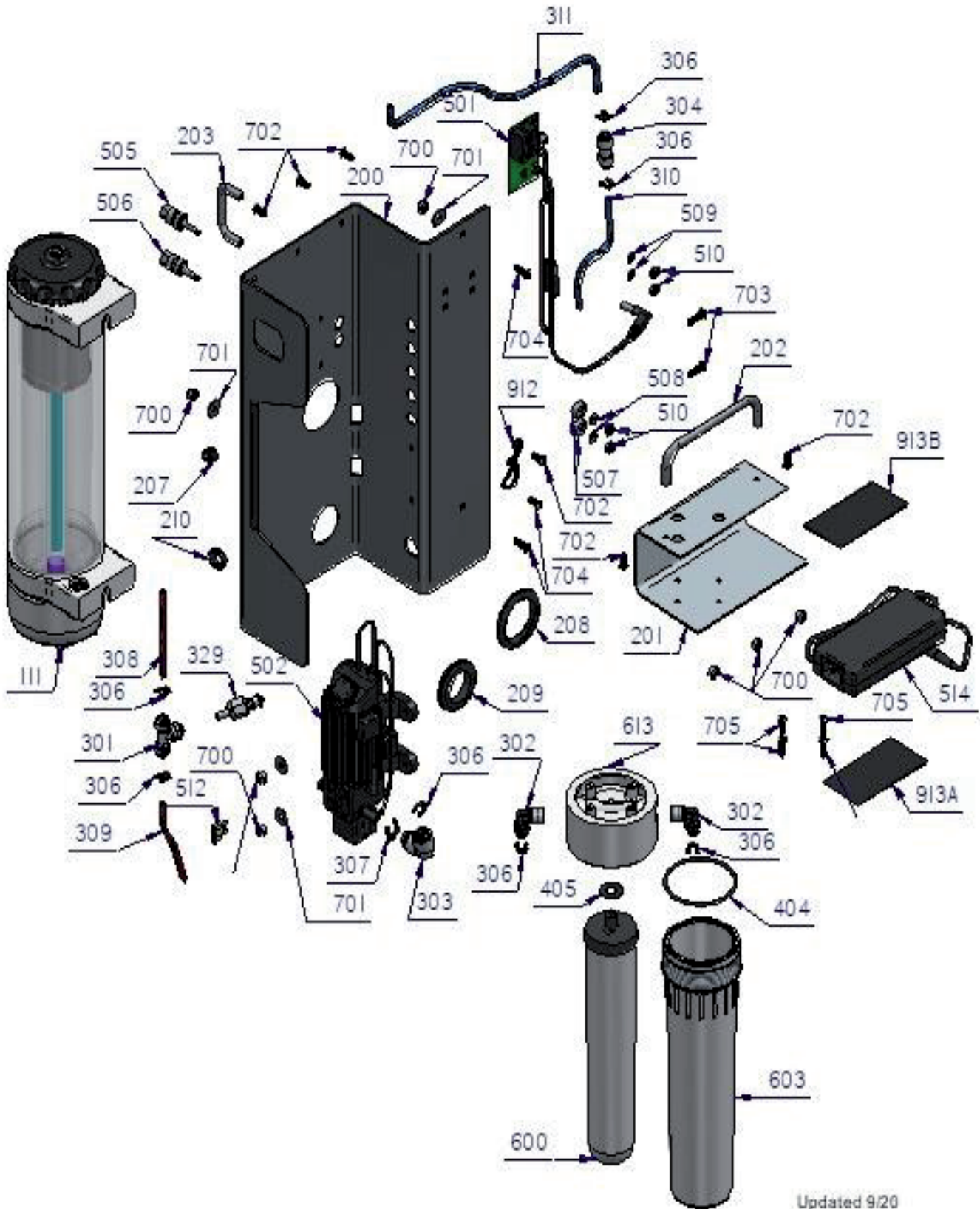
### ВМІСТ ПАКЕТА З УЩІЛЬНЮВАЛЬНИМИ КІЛЬЦЯМИ

Номер частини		Опис частини	Кількість частин
AMMR-	400	УЩІЛЬНЮВАЛЬНЕ КІЛЬЦЕ ГОЛОВНОГО УЩІЛЬНЕННЯ РЕАКТОРА	1
AMMR-	404	УЩІЛЬНЮВАЛЬНЕ КІЛЬЦЕ КОРПУСА КЕРАМІЧНОГО ФІЛЬТРА	2
AMMR-	406	МАЛЕ УЩІЛЬНЮВАЛЬНЕ КІЛЬЦЕ ВУГІЛЬНОГО ФІЛЬТРА	1
AMMR-	319	ТРУБКА З'ЄДНУВАЛЬНА СІРОГО КОЛЬОРУ	1



# Розгорнута схема та списки запчастин

## ЗБІРКА ТА ПЕРЕЛІК ДЕТАЛЕЙ ОСНОВИ AIR MOBILE RESCURE



Updated 9/20

## Розгорнута схема та списки запчастин

AMMR-111	ЗБІРКА РЕАКТОРА	AMMR-506	ЧОРНА КЛЕМА
AMMR-200	ОСНОВА	AMMR-507	ПРОКЛАДКА МІЖ КЛЕМАМИ
AMMR-201	ПОЛИЦЯ ЖИВЛЕННЯ ОСНОВИ	AMMR-508	ПЛОСКА ШАЙБА ДЛЯ КЛЕМ
AMMR-202	ВЕЛИКА РУЧКА	AMMR-509	ПРУЖИННА ШАЙБА ДЛЯ КЛЕМ
AMMR-203	МАЛА РУЧКА	AMMR-510	ГАЙКА ДЛЯ КЛЕМ
AMMR-207	ЗАХИСТ ТРУБОК	AMMR-512	ЗАПОБІЖНИК НА 5 А
AMMR-208	ПЕРЕМИКАЧ ДЛЯ ЗАХИСТУ ПАЛЬЦІВ	AMMR-514	БЛОК ЖИВЛЕННЯ
AMMR-209	ЗАХИСТ ДЛЯ ПАЛЬЦІВ ВХІДНОЇ ТРУБКИ	AMMR-600	КЕРАМІЧНЕ ПЕРЕХІДНЕ КІЛЬЦЕ
AMMR-210	ЗАХИСТ БЛОКУ ЖИВЛЕННЯ	AMMR-603	ЦИЛІНДРИЧНИЙ КОРПУС КЕРАМІЧНОГО ФІЛЬТРА
AM MR-301	.25 Т-ПОДІБНИЙ ПАТРУБОК	AMMR-613	КРИШКА КОРПУСУ КЕРАМІЧНОГО ФІЛЬТРА
AMMR-302	.25-25 NTF 90	AMMR-700	10-32 ГАЙКА NYLOCK
AMMR-303	.25- 375 90' ПЕРЕХІДНИК МІЖ РОЗ'ЄМАМИ	AMMR-701	16-8 ПЛОСКА ШАЙБА
AM MR-304	25- 25 ПРЯМИЙ РОЗ ,ЄМ	AMMR-702	ГВИНТ ОСНОВИ
AM MR-306	.25 ЧЕРВОНА СКОБА	AMMR-703	ГВИНТ КРІПЛЕННЯ НАСОСА
AMMR-307	.375 ЧЕРВОНА ЧАША	AMMR-704	ГВИНТ КРІПЛЕННЯ РЕАКТОРА
AMMR-308	.25 КОРОТКА ЧЕРВОНА ТРУБКА	AMMR-705	ГВИНТ ДЛЯ КРІПЛЕННЯ КОРПУСУ КЕРАМІЧНОГО ФІЛЬТРА
AMMR-309	.25 ДОВГА ЧЕРВОНА ТРУБКА	AMMR-912	НАПРЯМНА ДЛЯ СТЯЖКИ ZIP
AMMR-310	.25 КОРОТКА СИНЯ ТРУБКА	AMMR-913A	ГАЧОК З ЛИПУЧКОЮ ДЛЯ КАБЕЛІВ ЖИВЛЕННЯ
AMMR-311	.25 ДОВГА СИНЯ ТРУБКА	AMMR-913B	ПЕТЛЯ З ЛИПУЧКОЮ ДЛЯ КАБЕЛІВ ЖИВЛЕННЯ
AMMR-329	ВИПУСКНИЙ КЛАПАН		
AMMR-404	КЕРАМІЧНЕ ПЕРЕХІДНЕ УЩІЛЬНЮВАЛЬНЕ КІЛЬЦЕ КОРПУСУ		
AMMR-405	КЕРАМІЧНЕ ПЕРЕХІДНЕ КІЛЬЦЕ		
AMMR-501	РОЗПОДІЛЬНИЙ ЩИТ		
AMMR-502	НАСОС		
AMMR-505	ЧЕРВОНА КЛЕМА		



# Примітки



**Серійний номер**

**Будь ласка, роздрукуйте розбірливо - Важливі дані**

**Отримано:** \_\_\_\_\_

**Організація:** \_\_\_\_\_

**Адреса:** \_\_\_\_\_

\_\_\_\_\_

\_\_\_\_\_

\_\_\_\_\_

**Телефон:** \_\_\_\_\_

**Мобільний телефон:** \_\_\_\_\_

**Факс:** \_\_\_\_\_

**Електронна пошта:** \_\_\_\_\_

**Підпис:** \_\_\_\_\_

**Дата:** \_\_\_\_\_

**Air Mobile Ministries**  
**P.O. Box 406 Sneedville, TN 37869**  
**321-544-7757**

Вебсайт-[airmobile.org](http://airmobile.org)  
Електронна пошта-[airmobilejoe@gmail.com](mailto:airmobilejoe@gmail.com)

