



【金剛部落閣】台灣黑金剛公益行動協會 社區據點設置計畫



KING KONG BLACK
PUBLIC WELFARE ASSOCIATION

壹、方案緣起



黑金剛的緣起

一群看見社會需求人們的集合

起初我們是一群在一線服務的社會福利人員，因為觀察到台灣社會福利有許多不合理的現象，例如先有方案，再尋找服務對象；社福團體受限於政府標案而落於科層；以及無法融入多元專業，公益服務受限等。因此萌生廣邀社會上各種不同專業人士，一同建構一個不被傳統框架限制、深入服務族群、可以永續經營的單位。希望藉由眾人不同專業的力量，創造公益服務的無限可能。

黑金剛的由來

一群看見社會需求人們的集合

台灣黑金剛公益行動協會以台灣【在地】黑金剛花生為發想理念，並結合黑金剛【強壯】之形象，致力於推動社會善心人士透過自本會協助，投身公益服務領域。並透過專業課程訓練，使其達到專業服務之精神。本會亦從事弱勢族群資源連結，透過本會之公益活動設計亦或專業處遇計畫，使捐贈人可安心投入資源。使人人可以輕鬆參與【公益行動】，落實【生活做公益】的理念。



黑金剛的核心理念

透過深入、穩定、整合性的服務，
達成公益服務的永續經營。



黑金剛的服務價值

- 一、發展深入地方的服務：透過社區以及行動據點的概念，將服務帶到服務對象的身邊。
- 二、建立穩定持續的服務：設定長期且穩定的服務方案，陪同服務對象解決困境。
- 三、創造多元整合的服務：透過跨專業評估及多元服務設定，針對服務對象提供個別化的服務。
- 四、尋求永續經營的服務：過多元的商業及募款模式，達到服務的永續經營。

黑金剛的目標規畫

短期目標

協會創立1~3年，本階段目標為推廣協會理念。

具體目標為：

1. 建制未來服務的模型。
2. 建立公益服務人力資料庫。
3. 尋求穩定的經濟支持。
4. 針對社會大眾提供廣泛且實用性的服務。

中期目標

協會創立4~5年，本階段目標為深化服務內容。

具體目標為：

1. 透過過去服務經驗，建制深入化的服務。
2. 針對個別族群設計個別化深入且持續的方案。
3. 深度推廣公益行動的概念。
4. 建制在地公益服務人才。

長期目標

協會創立5年以後，本階段目標為創造永續經營模式。

具體目標為：

1. 建制公益服務全台人力系統。
2. 發展在地培力組織。
3. 資源募集方案系統化。
4. 機構資源共享平台建置。



貳、問題評估

本協會集合社會工作領域、諮商輔導領域及學生輔導領域之專業人士，共同研擬服務方案，分別針對以下現象建置本會之【金剛部落閣】社區關懷服務據點方案。

一、問題分析



弱勢資訊落差

依據過去社會服務經驗發現，台灣社會福利服務政策常因極度弱勢家庭的社會連接功能喪失，導致無法獲得社會福利辦法相關的資訊，導致【福利措施未能真正服務有需求的人】。據報導，北市二千多低收入免房屋稅十七年來僅九戶申請，老人假牙補助每年一千三百名額申請不到一半，為失智老人設計的防走失手鍊也乏人問津。由此可以看出，落實社會服務的【可近性】是提高服務精度的重要因素。

缺乏整合性服務

據報導，原住民族家庭服務中心區域督導陳鈺芳指出，過去曾服務過一個家庭，在 14 坪的狹隘空間裡住 7 個人，家中經濟經媒體曝光後「資源一下子進來非常多，後來發現總共有 8 個單位在服務這個家庭。」且各單位在核對後，才發現彼此資訊往往都有些落差，網絡間的連結、合作和資源整合顯得更重要。過去社會服務往往缺乏橫向溝通以及多元專業整合服務，導致資源無法有效之利用，造成資源浪費及成效不彰。





公益服務缺乏多元性

過去社會福利服務政策及方案多為常年固定執行之方案。隨著時代改變、科技進步，許多社會性需求亦跟著改變。2022年，工研院各研發團隊以科技帶動產業發展，創造研發價值，委員會以整合科技應用推動社會公益，推廣科技教育、企業志工服務等。專案負責人劉佳明強調致力以平台角色整合資源，連結政府企業社福團體，擴大科技應用讓公益服務更貼近需求，期盼幫助弱勢族群、解決急難救助問題、促進環境保護服務等，善盡科技人的社會責任。透過結合多元專業及科技，更能讓福利服務的成效提升。

二、需求評估

疫情下的經濟困境

從家扶基金會2020「疫情下的貧困兒少家庭生活調查與服務策略」的調查可看見，有66.7%經濟弱勢的家庭在疫情期間飲食補給不足影響生活，54%的家長在停課期間安排兒少照顧人力有困難。進一步分析家長職業型態，家長職業類型中，「臨時工」類型在疫情期間受影響最多，在經濟、生理、心理健康、家庭、社會支持面向受影響較大。可見疫情對於台灣經濟層面的衝擊，更有需多人因為經濟需求導致落入詐騙集團設下之陷阱，導致悲劇不斷上演。





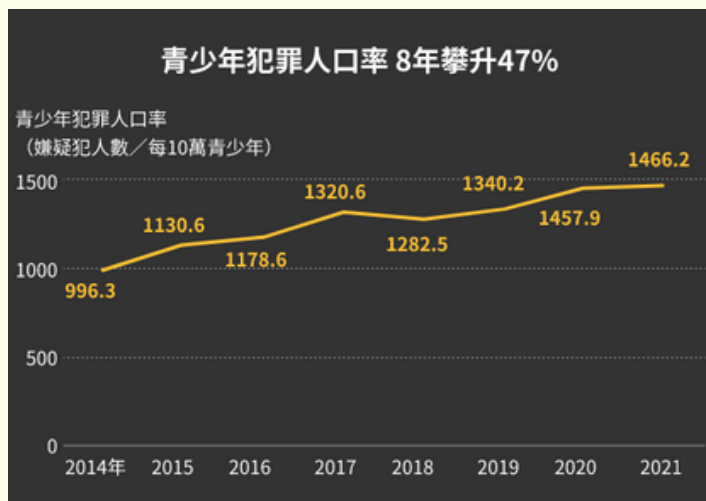
後疫情時代的心衛需求

根據世界心理衛生聯盟指出，隨著COVID-19疫情升溫，各種健康資源受到限縮，心理健康資源也可能更加匱乏、不均。對弱勢族群的影響更加明顯，以香港為例，調查顯示有特殊療育需求及慢性疾病的兒童，在去年有更多的衝動、過動、不專注、情緒和行為問題。台灣近三年來，更有整整兩年的時間是存在停課階段，弱勢及特殊孩子除了更減少與社會連結之機會外，也缺少了被關懷及發現困難的機會。龐大的經濟壓力也導致許多家庭關係緊張，因此落實心衛照顧也是後疫情時代的重要課題。



逐年增加的青少年犯罪及自殺率

據聯合報統計，近8年間青少年人口（12歲以上至未滿24歲）銳減81萬，但青少年嫌疑犯卻增加16%，從2014年3.6萬人增至去年4.2萬人，以詐欺及毒品為最大宗。若將範圍縮小至12歲至未滿18歲的少年，近3年平均每年查獲約1萬人犯罪，其中詐欺超過1600人最多。而根據全國自殺防治中心統計，15至24歲為青少年自殺的主要族群，近5年每年死亡人數約在200人上下；14歲以下學童自殺的人數則在近年有明顯成長，2005至2017年皆只有個位數，但在2018年突破十位數，更在2020年翻倍至21人。由以上資料可得知，青少年的陪伴與關懷是近年來重要的社會議題。而社會安全網路的建置則更是刻不容緩。





青年對於職涯感到迷茫

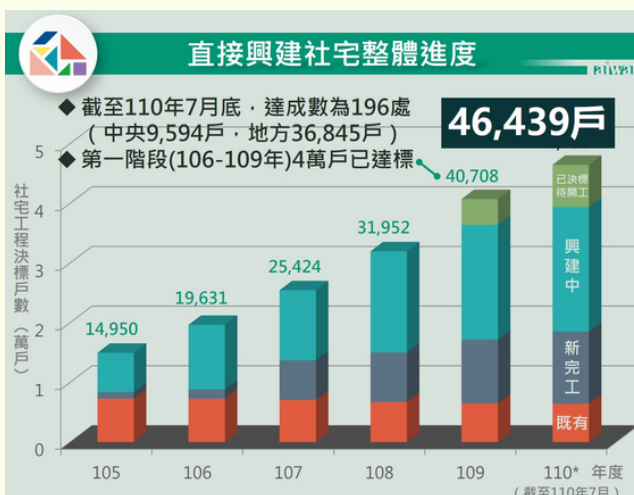
根據青年職涯發展趨勢研究結案報告調查結果分析，青年缺少對於生涯的覺察，以致其在探索職涯的過程中，有49.2%的青年無法發覺自己的優勢或不知道如何行動；而青年在感到迷茫時，仍以詢問父母以及同儕意見為主，而其中又有37.8%的青年因受家人的期待而選擇與自身興趣或能力不相符的科系或職涯方向。

高中生職業路向確立度偏低

	非常不同意	不同意	既不同意也不反對	同意	非常同意
1) 我為自己未來職業做了明確決定	2.7%	15.7%	39.2%	33.1%	7.8%
2) 我清楚為了謀生，我最終想做的是哪一類工作	2.6%	12.8%	38.4%	36.7%	8.1%
3) 有朝一日我會知道甚麼類型職業是我喜歡做的	1.4%	6.0%	32.2%	48.4%	10.3%
4) 我在選擇不同的職業路向時遇上困難	1.3%	8.1%	36.7%	44.2%	8.2%
5) 我不清楚當我離開學校後，我想做哪一類型工作	4.0%	14.7%	34.3%	35.0%	10.6%
6) 我不斷思考該選擇哪種職業	3.1%	10.1%	31.2%	42.2%	11.7%

社會住宅的健全化

100年12月30日「住宅法」於立法通過時，正式取代傳統的國民住宅，相較賣斷式的國民住宅，社會住宅長期能嘉惠更多人，也無轉手炒作的問題。結至111年6月已決標16縣市並朝20縣市邁進。自107年國家住宅及都市更新中心成立後，歷經導入期的協調整合，成長期的組織整備，到目前成熟期的專業深化全力衝刺，社會住宅成長率在110年已近8倍。桃園市共啟動41處社會住宅，其中7處已完工、7處興建中、11處設計及工程招標中、6處規劃中、10處儲備型，並於111年已啟動超過4000戶入住，為來將會持續增加。然而以社會住宅相關規定，其承租對象為相對弱勢族群，然而為減少社會烙印的情形，社會住宅亦規劃許多相關配套措施，用以加強社宅與周邊社區之連結。因此本會評估社會住宅為落實深入服務及社區化服務非常好的服務據點位置選擇。





參、計畫目標

根據以上之問題分析及需求評估，我們希望建置一個可以深入服務對象，同時符合需求之服務。我們將服務目標訂為【三領域、兩方向】。



兒少陪伴



職業培訓



心理支持



可近性



多元性

【三領域】

- 一、兒少陪伴：隨者青少年的自殺率及犯罪率的提升，我們能看見兒少陪伴的重要性，特別是在這幾年疫情的影響之下，許多孩子面臨社會連結的缺失，同時也有許多的家庭支持系統深受影響，故兒少陪伴是我們重要的服務領域。
- 二、職業培訓：據鍾思嘉（2008）的歸納，臺灣大專校院學生對於未來職涯的煩惱來自「五不二缺一沒有」。「五不」是：不瞭解自我、不瞭解現實世界的運作與要求、不清楚所學專業與未來發展關係、不知如何處理理想與現實衝突、不知如何做決定，「二缺」是缺乏工作世界的資訊、缺乏動機與主動探索，「一沒有」是對所學專業沒興趣。透過職前準備相關課程的帶入，以及職業管理師的協助，可有效協助青年瞭解各學群的科系以及差異，並增加青年專業能力，增加青年在職涯上的選擇與資訊，並協助其與職業接軌。
- 三、心理支持：關於心理支持相關服務如心理諮商、心理諮詢、情緒教育及推廣等為本會工作人員主要能力範疇，故未來也將致力於心理支持服務，協助社區堆動社會安全網路建置，並透過全台各地不同的合作案，落實社會安全網路之建置。



【兩方向】

- 一、可近性：前述所提及，社會福利資源無法確實落實到有需求之對象中，其中很重要的因素為極弱勢對象缺乏社會連結，獲取資訊不易。以往社福政策著重提供資源，卻缺少主動發現弱勢族群的策略。同時社會福利政策往往具有烙印感受，即有些家長認為低收入戶反射自己無能力自主，且會影響名譽，讓自己內心感到羞辱，進而不希望自己是如此<脫貧方案案主之烙印感受—以高雄市為例 張婷苑/高雄市政府社會局>。因此制定貼近服務對象之服務方式，並減少烙印感受之服務內容，可有助提升社會福利服務政策之成效。
- 二、多元性：傳統社會福利服務政策多為社會福利服務專業人員制定，較缺乏大眾觀點，引此本協會制定社會福利策略亦須邀集不同領域、不同專業之人士參與討論。本協會主要組成成員橫跨多元領域，從社福心理專業到一般大眾服務業，囊括校學專輔老師、職業規劃師、社會福利相關人士、程式設計師、才藝老師、社區營造規畫師等不同領域，未來亦朝向持續擴展至各不同專業領域。服務設計上亦融合科技、大傳、傳產、服務業、SEL情緒教育專員、藝術音樂等才藝，並將社會服務精神及個案管理規劃原則引入，透過多元性的服務內容與引導，陪伴服務對象面對所處之困境，並克服困難。

【三大服務區域】

依據以上之服務原則，本會制定出【金剛部落閣】社區據點設置及業務計畫，於民國112年協會成立後，將服務對象依區域分為三大類服務計畫以及五大服務內容。

基地

社區關懷據點

結合社會住宅，設置社區關懷據點，並設置心理諮商所，結合社工及心理專業，提供個別化的服務。

偏鄉

行動關懷據點

透過行動關懷車，深入偏鄉服務。提供心理諮商、團體輔導課程、社區營造等方案。

非山 非市

社區培力據點

結合台灣各地團體，如社區、學校、書局、餐廳、才藝中心等，培力成為社區關懷據點，提供相關服務。

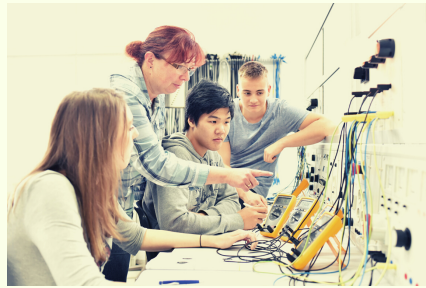


【五大服務內容】



兒少照顧及家庭關懷服務

結合社區據點，將服務深入服務對象。除觀察需求外，亦增加服務對象使用服務的可近性。



職前準備及職涯探索服務

提供完整的職涯體驗、評估、需求診斷、訓練、媒合。透過整合式服務，為服務對象增能。



心理諮商及諮詢服務

提供在地心理諮商、諮詢服務，並設立心衛講座、兒童心衛宣導課程等。



情緒教育推廣服務

結合SEL(社會及情緒學習課程)及藝術類課程，讓孩子透過藝術學習學會情緒表達、控制及社會關係等議題。



公益服務專業培訓課

建立完整的人才資料庫、資源募集方案、訓練課程，使公益活動得以永續經營。



肆、整體目的及操作目標

根據以上之問題分析及需求評估，我們希望建置一個可以深入服務對象，同時結合前述【三領域、兩方向】，本會欲透過結合社區及民間單位，建置各類社區服務據點，編織全台社會安全網路。透過兒少服務為媒介進入社區當中，並透過職業訓練、心衛支持、社區培力等方式，結合各類專業人事，組織地服務團隊，落實公益行動永續經營。

【金剛部落閣】社區據點設置三大類服務計畫

- 1.市區社區關懷據點：**於桃園市區之【社會住宅】建立社區服務據點，結合地方行政單位，提供兒少課後照顧服務計畫，並服務12~15位弱勢家庭兒童長期穩定之照顧服務。另外於假日辦理情緒教育課程、藝術紓壓課程等，藉此降低青少年犯罪及自殺率。並針對社會住宅內之青年定期舉辦職前準備及職涯探索服務，提升青年職涯探索及覺察，增加青年職場前準備，協助其與職業接軌。同時針對服務對象提供心衛支持服務，藉以減少家庭衝突及相關社會問題。
- 2.偏鄉行動關懷據點：**建立偏鄉行動關懷車隊，提供偏鄉心理諮詢、社服諮詢等相關資源，減少城鄉心衛資源落差。長期亦朝向結合醫師、復健師、職業規劃師等相關福利資源，定期進行偏鄉巡迴整合性服務，提供多元且完整的偏鄉行動支援。
- 3.非山非市社區培力據點：**結合台灣非山非市區域之在地資源如：社區發展中心、學校、二手書局、餐廳、才藝中心等，發展關懷服務、情緒教育、職涯體驗等服務。透過服務過程，了解在地文化及需求，發展各地專屬之服務。長期目標為發展在地志工團體，舉辦據點培力課程，建置多元性的社區培力據點，逐步編織全台各地的社會安全網路。



伍、計畫內容

市區社區關懷據點

本計畫將於桃園市【楊梅一號社會福利住宅】建立本會社區服務據點【金剛部落閣】，包含辦公室一間、團體教室一間、諮商室3間(含一間保護室)、諮商等候沙發區一處、檔案室一間



1. **兒少弱勢家庭課後陪伴班**：自112年7月起辦理國小弱勢兒童陪伴計畫。

- 以社區的家為概念設計之課後陪伴班。
- 服務共計招收12~15人，提供課後照顧及陪伴工作，共計超過1800服務人次。
- 服務時間為週一~週五辦理，服務時間為13:00~18:00。
- 透過學習角概念提供相關多元活動，包含藝術、音樂、運動、VR教學、課程學習等多元活動。
- 邀請志工人員提供個別化自我學習之陪伴。



2. **社區諮商服務中心**：為落實社會心衛支持，故與民間諮商所合作，辦理心衛相關諮詢或諮商服務。

- 平日接受桃園地區中小學申請校園諮商服務，經心理師評估後可提供單人10~18次的心理諮商服務。
- 於平日晚間18:00後提供社區個案個別心理諮詢或心理諮商服務。
- 本服務預計於112年7月起開始提供服務，編列200服務人次經費，評估如有其需求再由本會另行募款。



3.職前準備及職涯探索服務：增加青年職場前準備，協助其與職業接軌，本年度起辦理職前準備相關訓練課程，本年度安排初步的體驗課程，並依據學習成效，規劃於113年起辦理更多元化及貼近需求之課程。

- 本服務自112年7月起，辦理每月2場共計12場職前準備課程。
- 課程於週六下午辦理，依據課程設計安排2~4小時課程。
- 每場邀15至20位青年或其家人參與。共計服務超過180人次參加。
- 辦理之課程需包含至少3學群工作，每類別至少超過8小時課程。
- 透過職業體驗課程辦理成效，評估113年辦理職業訓練課程之可能性。



4.高風險青少年音樂教室：為減少社區內青少年之自殺及犯罪率，自112年7月起於每週六上午邀請外部講師辦理音樂課程。並融入情緒教育相關課程，提供青少年正向休閒活動。

- 於112年7月起，於每週六上午10點~12點辦理吉他課程。
- 課程共邀請6~10位青少年，共計辦理30場課程，預計提供300人次以上服務成效。



5.社福在職人員培力課程班：每月辦理1場社福專業研習課程，邀請區內相關專業人士參加。

- 於112年7月起，每月於每週六下午辦理4小時之專業研習課程，預計每場課程提供桃園市內20位專業人員參加。
- 預計辦理6場共120人次參加。
- 內容包含專業課程設計、教育輔導能力培養、心理諮商相關知識等。



6.社會福利住宅社服資源諮詢服務：於平日提供社宅民眾社會福利資源免費諮詢，預計提供100人次服務。

7.楊梅地區高風險家庭社區關懷服務：結合楊梅地區政府資源及社區行政資源，辦理高風險家庭關懷服務，透過主動拜訪及資源連結，提供相關服務，把資源主動帶入需求者的身邊。





偏鄉行動關懷據點

透過偏鄉服務行動車，深入台灣偏鄉地區進行社會福利服務及心理衛生服務相關計畫，減少偏鄉資訊落差。



1.心衛支持服務：為降低偏鄉學校心輔資源落差，故編列相關預算進行偏鄉心衛支持，包含以下服務內容。

- 提供偏鄉中小學心理諮商、諮詢相關服務。自112年7月起執行，共計提供100人次服務，並依需求增減服務預算，由本會另行募款。
- 提供偏鄉中小學、社區心衛輔導課程。透過團體模式進行心衛相關宣導課程。自112年3月起辦理，預計每月1場共計10場，每場次20人共計200人次參加。



2.社會福利諮詢服務：為降低偏鄉地區社會福利資訊落差，由本會社工伴隨行動車辦理相關諮詢服務。同時辦理社福相關推廣課程，強化社區福利資源運用狀況。

- 提供社福資源諮詢服務：自112年7月起，辦理每月兩場相關社福諮詢服務，預計提供60人次相關諮詢。
- 社會福利政策推廣課程：自112年7月起，每月辦理一場社會福利資訊宣導課程，依據不同主題帶領偏鄉民眾了解自身權益。每場提供12~15人參加，預計提供90人次參加。
- 在地關懷服務：針對特殊個案，提供關懷服務，並效連結資源。





非山非市社區培力據點

透過台灣非山非市地區之在地機構合作辦理弱勢關懷服務，並建置在地培力據點與人力資源系統。



1. 兒少陪伴及情緒教育課程推廣：與在地機構合作，辦理兒少陪伴及情緒推廣課程。

- 編列預算與在地機構合作，進行弱勢孩子陪伴課程：預計於112年3月起提供5位弱勢孩子陪伴機會，共計服務120人次服務內容。陪伴內容依據在地機構特色設定，並融入單位原先提供之服務內容，透過融合陪伴的模式，增加弱勢孩子與社會之連結。
- 情緒課程辦理：自112年3月起，結合據點特色辦理情緒教育相關課程，預計辦理每月2場共計20場次參加，每場次提供5個家庭參與課程，預計提供300人次參加。



2. 據點培力計畫及在地相關服務人力盤點：透過以上服務結合在地人力資源，進行據點培力，並依據據點狀態設計相關培力計畫。同時結合社區相關資源建置關懷據點模式，編織社會安全網路。

3. 以上計畫預計於112年執行1據點，並依據相關經驗規劃擴增113年服務。



陸、評估計畫

本年度方案為本會建置集第一年相關計畫，除呈現效益評估外，亦須分析相關服務內容及成效，作為次年度年度計畫編列之依據。故針對以下四個面向使用八大評估工具進行資料收集。

【四面向效益評估】

- 一、**計畫目標效益評估**：前側、後側量表進行施測，透過數據化的指標，評估計畫效果。同時收集數據做為日後效益規劃時的依據。
- 二、**計畫使用率評估**：透過出席、課程參與、滿意度等問卷，進行服務使用率評估，作為日後編列計畫相關參考資料。
- 三、**增能效益評估**：透過值化資料的收集，了解計畫對於服務對象之增能的效益，同時收集服務對象之需求，做為未來計畫策略評估之依據。
- 四、**發散性成效評估**：針對特定計畫設計成果產出，成果目標不設限，並依據完成度調整未來課程設計之方向。

【八大評估工具】

- 一、**社會參與量表前後測【量】**-設計10道關於社會參與度評估量表，並於活動前後進行施測。
- 二、**家庭支持量表前後測【量】**-設計10道關於家庭支持力之估量表，並於活動前後進行施測。
- 三、**出席率【量】**-建立出席統計系統，進行出席統計。
- 四、**滿意度調查表【量】**-設計滿意度問券，收集相關計畫之回饋。
- 五、**就業議題調查統計表【量】**-針對就業推廣部分，統計相關就業比例、失業因入統計及困境分析比例。
- 六、**問卷回收【值】**-針對服務內容設計相關議題之問券。
- 七、**訪談資料【值】**-依據服務內容，針對服務對象進行訪談，收集服務內容相關資料。
- 八、**成果展【值】**-針對特定服務內容，設計相關成果展現機制，並藉由成果展設計過程發現相關問題。



柒、方案預算

本計畫依據執行內容共編列人事、業務執行、行政管理、大眾宣導、場地建置等五大類費用，以下為112年預估立案(4月)後及112年7月起協會總支出預算簡易表。

會計類別	科目名稱	使用說明	經費
人事費	薪俸	4~12月工作人員薪資	NT\$1,566,000
	津貼	4~12月工作人員特殊業務經貼	NT\$84,000
	加給	4~12月伙食加給	NT\$54,000
	獎金	中秋、端午禮金	NT\$24,000
	保險費	4~12月員工勞健保補助費	NT\$100,000
	加班費	9~12月員工加班費用	NT\$48,000
	員工福利費	員工年度福利服務費用	NT\$30,000
合計			NT\$1,906,000



會計類別	科目名稱	使用說明	經費
業務執行費	業務執行費	7~12月方案活動執行費用。	NT\$160,000
	專業業務執行費	外部人員執行專業業務勞務費	NT\$360,000
	其他業務執行費	外部人員執行非專業業務勞務費	NT\$320,000
	文具/紙張費	方案活動執行所需文具及紙張購置	NT\$24,000
	影印/印刷費	方案活動執行所需影印及印刷費用	NT\$24,000
	材料費	方案活動執行所須知材料費用	NT\$36,000
	餐飲費	方案活動執行所需餐飲費用	NT\$10,000
	差旅	方案活動執行所需工作人員差旅費	NT\$72,000
	保險費	方案活動所執行需人員保險費	NT\$18,000
	雜項購置費	方案活動執行所需雜物購置費用	NT\$18,000
合計			NT\$1,042,000



會計類別	科目名稱	使用說明	經費
行政管理費	設備購置	辦公室設備購置費用	NT\$500,000
	設備維護費	辦公室設備維護費用	NT\$30,000
	文具/紙張費	辦公室業務執行文具及紙張費	NT\$12,000
	影印/印刷費	辦公室業務執行影印及印刷費	NT\$6,000
	房屋租任費	4~12月據點及辦公室租任費用	NT\$540,000
	軟體租任費	軟體、系統租任費用	NT\$60,000
	硬體租任費	7~12月影印機租任費用	NT\$18,000
	電信費	4~12月電信及網路費用	NT\$45,000
	水電費	4~12月水電費	NT\$45,000
	郵費	4~12月郵資	NT\$18,000



會計類別	科目名稱	使用說明	經費
行政管理費	餐飲費	會議、聚餐、行政工作等餐飲費用	NT\$30,000
	茶水費	4~12月辦公室茶水、咖啡費用	NT\$9,000
	差旅費	4~12月工作人員業務差旅費用	NT\$18,000
	保險費	工作人員業務保險費用	NT\$10,000
	燃料費	公務車郵資	NT\$36,000
	雜項購置費	辦公室雜項物品購置	NT\$50,000
	資產報銷損失	非內部及人為因素財務損失費用	NT\$10,000
合計			NT\$1,437,000



會計類別	科目名稱	使用說明	經費
大眾宣導費	設備購置	含空拍機一套及錄影、攝影設備	NT\$150,000
	設備維護費	年度設備維護費用	NT\$15,000
	宣導品購置費	宣導品製作	NT\$30,000
	印刷費	年報、出版物製作	NT\$20,000
	公關費	公關活動費用	NT\$30,000
	媒體租金	媒體曝光費	NT\$25,000
	軟體租任費	影音軟體租任費用	NT\$30,000
合計			NT\$300,000



會計類別	科目名稱	使用說明	經費
場地建置費	隔間裝潢	據點區域隔間費用	NT\$600,000
	隔音裝潢	據點諮商室隔音裝潢費用	NT\$600,000
	內部裝潢費用	據點內部裝潢費用	NT\$400,000
	設備購置	據點大型家具及辦公用具購置費	NT\$400,000
合計			NT\$2,000,000
總計			NT\$6,685,000



捌、進度表

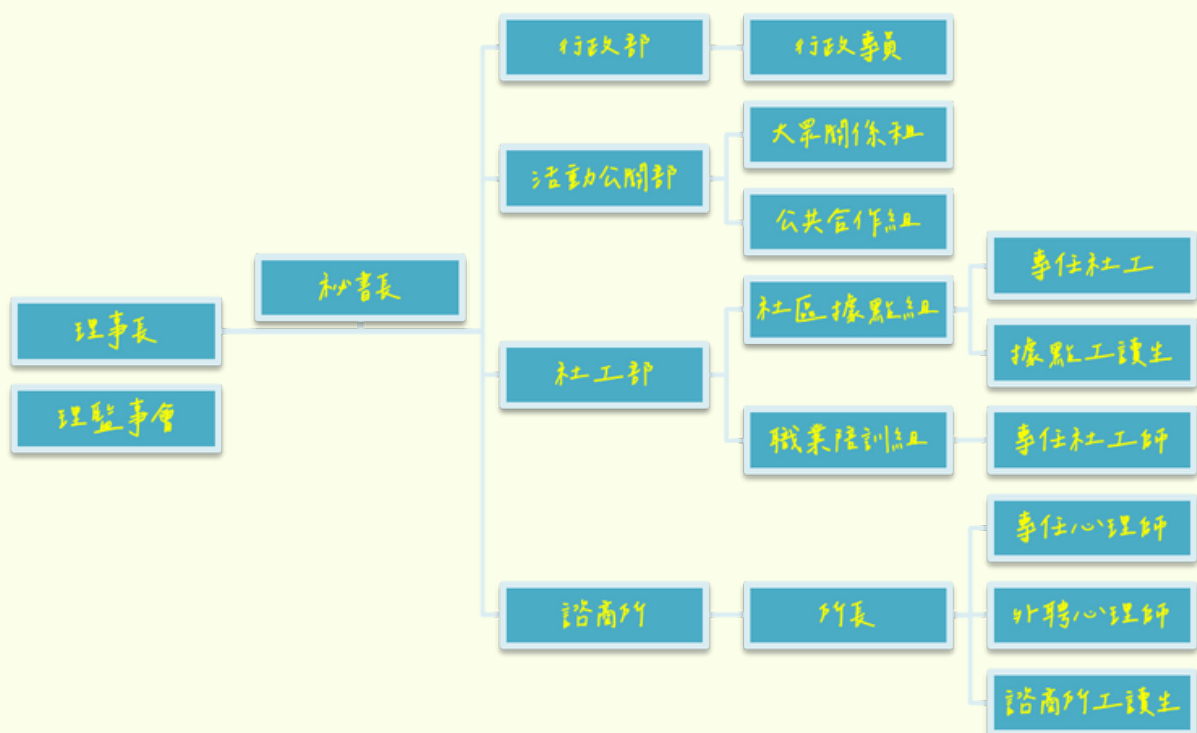
本單位自2022年2月22日於衛服部登記申請，並於同年10月20日送發起人連署書，並於同年12月X日獲准籌備。準籌後業務執行進度餅如下圖規劃。

階段說明	業務內容	111	112											
		12月	1月	2月	3月	4月	5月	6月	7月	8月	9月	10月	11月	12月
準籌階段	會員招募	V	V											
	發起人及籌備會議	V												
	成立大會		V											
	理監事聯席會議		V											
	立案申請		V											
建置階段	辦公室尋找	V												
	辦公室租金募集	V												
	辦公室承租		V											
	辦公室修建		V											
	據點尋找				V									
	據點提案募資		V	V	V									
	據點承租				V									
	據點修建				V									
業務規劃及 宣傳階段	工作人員進駐					V								
	方案規劃					V								
	方案推展						V	V						
	社區拜訪						V	V						
	報名資料整合							V						



玖、工作團隊與分工

本會共編制13人職缺，其中理事長為理監事會議推選，為無給職。本會預計於112年預計招聘8人職缺，其中6人為正職人員，2人為部分工時人員，其餘職缺於113年補足。另外聘專業人員執行業務。相關組織規劃如下：



112年招聘人員及業務分工如下：

- 一、職業培訓社工-負責職業培訓規劃及支援社區據點活動。
- 二、社區據點社工-辦理社區據點活動相關事項。
- 三、活動公關專員-辦理大眾募款、外部單位合作、社區據點活動支援及行政業務支援等。
- 四、群人諮商所所長-辦理諮商相關業務評估及派案、辦理行動據點諮商服務。
- 五、專任心理師1-辦理諮商業務。
- 六、專任心理師2-辦理諮商業務。
- 七、據點工讀生-協助據點相關業務及時段支援。
- 八、諮商所工讀生-協助諮商所相關行政業務及時段支援。

拾、協會未來發展性

本協會112年度階段任務為建置及方案試行，未來113年將依據112年方案執行成效陸續規劃延伸方案，包含以下方面：

- 一、建置桃園東西南北區社區關懷據點，將服務量能擴及全桃園地區。
- 二、建置偏鄉服務車隊，提供偏鄉地區聯合公益服務團隊，包含心衛、社福、醫療、附件等，透過聯合門診的模式將資源帶入偏鄉。
- 三、結合各地非山非市區域之地方特色據點，建置服務據點及團隊，依據當地文化及需求提供兒少及家庭關懷服務、致力弱勢家庭陪伴、減少社會悲劇的發生。

本單位旨在結合社會大眾公益行動的力量編織社會安全網，並致力於擴大安全網路至台灣每一個角落。

