



AIRFIT1

Manuale di istruzioni



Requisiti dei dispositivi



IOS9.0 o superiore Android 4.4 o superiore, Bluetooth 5.0



APP ---- Qr code

Descrizioni delle funzioni principali



Step counting



Sleep monitoring



Heart rate monitoring



Mileage



Calories



Walking mode



Camera control



Blood pressure monitoring



Blood oxygen monitoring



Message notification



Incoming call



Stopwatch



Wallpaper replacement



Sedentary reminder



Smart alarm clock

conteggio passi / monitoraggio del sonno / monitoraggio battito cardiaco / chilometraggio / calorie

Modalità a piedi / Controllo camera / Monitoraggio pressione / monitoraggio ossigeno sanguigno / Messaggi

Chiamate / Cronometro / Sostituzione Background / Promemoria sedentario / Sveglia intelligente

Interfacce delle funzioni principali

A. Interfacce principali



APP --- Mercato delle applicazioni per l' orologio, è possibile scaricare facilmente con sicurezza

Il bracciale ha quattro interfacce principali. È possibile passare da un'interfaccia all'altra dopo aver premuto a lungo l'interfaccia principale per tre secondi. Dopo che l'APP è stata associata e connessa per la prima volta, il bracciale sincronizzerà l'ora, la data e la settimana del telefono.

B. Interfaccia del menu principale



Stato / Battito cardiaco / Pressione sanguigna / Ossigeno sanguigno / Sports / Tempo



Cronometro

Messaggi

Cerca

Impostazioni

Musica

1. Interfaccia Stato

Passa a questa interfaccia per visualizzare i passi correnti, la distanza e lo stato delle calorie. La distanza e le calorie vengono calcolate e visualizzate in base al numero attuale di passi a piedi, all'altezza e al peso impostati personalmente dall'APP.

2. Interfaccia "Battito Cardiaco", "Pressione sanguigna" e "Ossigeno sanguigno"

Passare all'interfaccia della frequenza cardiaca / pressione sanguigna / ossigeno sanguigno e accedere automaticamente al rilevamento; puoi anche connetterti all'app del mobile per testare l'interfaccia della frequenza cardiaca / pressione sanguigna. Se il bracciale non è indossato correttamente o il test

fallisce, verrà visualizzata un' interfaccia di errore. Nella modalità di rilevamento della frequenza cardiaca / della pressione sanguigna / dell'ossigeno sanguigno, la durata della batteria del braccialeto sarà ridotta.

Il modello di frequenza cardiaca è: VC31, che è una frequenza cardiaca dinamica in tempo reale e si adatta a vari toni della pelle.

Precauzioni per il monitoraggio della frequenza cardiaca, della pressione sanguigna e dell'ossigeno sanguigno:

- Durante il test si accenderà il LED della frequenza cardiaca sul retro del braccialeto;
- Il sensore dovrebbe essere attaccata alla pelle per evitare che la luce esterna influenzi l'accuratezza del test;
- Mantenere pulita l'area, il sudore o macchie possono influenzare i risultati del test.

3. Interfaccia Sports

Passata a questa interfaccia, fare un clic sullo schermo per accedere all'interfaccia sportiva specifica, tra cui corsa all'aperto, nuoto, ciclismo, tennis da tavolo, corda per saltare, badminton, tennis, passeggiate, alpinismo, basket, calcio, baseball, pallavolo, cricket, rugby, hockey, spinning, danza, ginnastica, salto, canottaggio, sit-up, yoga, corsa indoor, 24 diversi sports. Scorrere lo schermo per cambiare l'interfaccia sportiva specifica. Premere il tasto laterale per tornare indietro e uscire dall'interfaccia dell'esercizio specifico.



4. Previsioni del Tempo

Mostra le condizioni meteorologiche e le temperature per il giorno e per i tre giorni successivi.

5. Cronometro

Nell'interfaccia del cronometro, premere brevemente avvio e pausa per iniziare e fermare il tempo. Premere per 3 secondi il pulsante laterale del braccialeto per ripristinare il timer, scorrere lo schermo a sinistra destra per uscire e tornare all'interfaccia superiore.

6. Interfaccia messaggi

INell'interfaccia messaggi, è possibile visualizzare i messaggi sullo schermo autonomo, scorrere lo schermo per voltare le pagine e premere il pulsante laterale per tornare o uscire dopo aver visualizzato i messaggi.

7. Interfaccia Cerca

Quando l'orologio e il telefono sono collegati, premere a lungo la Cerca per trovare il telefono.

8. Interfaccia Impostazioni

Toccare l'interfaccia delle funzioni dello schermo per accedere all'interfaccia del menu inferiore per ulteriori operazioni sulle funzioni. Regolazione della luminosità: toccare lo schermo per selezionare luminosità diversa. Sono disponibili quattro livelli di luminosità..



Informazioni sulla versione: fare clic sull'interfaccia sullo schermo per visualizzare il numero di versione del firmware e l'indirizzo Bluetooth del braccialeto.

Ripristina impostazioni: tieni premuto lo schermo per tre secondi su questa interfaccia, tutti i dati del braccialeto e i dati dell'APP del giorno verranno cancellati (il resto dei dati storici dell'APP verranno conservati).

Spegnimento: su questa interfaccia, tieni premuto lo schermo del braccialetto per tre secondi per spegnerlo, il braccialetto vibrerà allo stesso tempo (se la batteria è in stato basso non vibrerà).

Avvio: premere a lungo il pulsante laterale per accendere.

9. Musica

Quando l'orologio e il telefono sono collegati, accendere il controllo della musica e premere il pulsante di riproduzione per riprodurre la musica, che può essere messa in pausa, può andare nella canzone precedente e la canzone successiva.

Metodo di ricarica

Per il primo utilizzo, estrarre il braccialetto e utilizzare il caricatore corrispondente per caricare il dispositivo. Durante la ricarica, il braccialetto si accenderà automaticamente. (Il metodo di ricarica è il seguente: allinea i due contatti del caricabatterie con la posizione di ricarica sul retro del braccialetto, la base di ricarica magnetica si chiuderà automaticamente e l'altra estremità collegarla ad un USB standard per la ricarica).



Installazione dell'APP sul braccialetto

Scansiona il seguente codice QR o accedi ai principali mercati delle applicazioni per scaricare e installare "GloryFit".

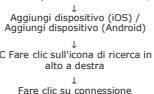
Requisiti del dispositivo: iOS 9.0 and superiore; Android 4.4 o superiore, supporta Bluetooth 5.0.



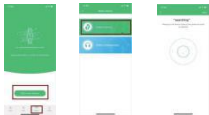
Connessione del dispositivo

La prima volta che utilizzi l'orologio, devi connetterti all'APP per la calibrazione. Se l'APP ha effettuato correttamente l'accesso, è necessario impostare le informazioni personali. Dopo che la connessione ha avuto esito positivo, il braccialetto sincronizzerà automaticamente l'ora, altrimenti il conteggio dei passi e i dati del sonno saranno imprecisi.

Dopo che l'APP mobile è stata impostata correttamente, fare clic sull'icona del dispositivo



dispositivo



Connessione Bluetooth: dopo che l'accoppiamento è riuscito, l'APP salva automaticamente l'indirizzo Bluetooth del braccialetto. Quando l'APP viene aperta o in esecuzione in background, cercherà e si conetterà automaticamente al braccialetto.

Sincronizzazione dei dati: scrolla in giù la home page dell'APP per sincronizzazione manualmente i dati; il braccialetto può memorizzare dati offline per 7 giorni. Più maggiore è il numero dei dati, maggiore è il tempo per la sincronizzazione, il tempo massimo è di 2 minuti. Al termine della sincronizzazione, verrà visualizzato il messaggio "sincronizzazione completata".

Funzione promemoria

Per La funzione promemoria deve attivare l'interruttore promemoria sulla pagina delle funzioni "Dispositivo" sul lato APP e mantenere lo stato della connessione Bluetooth tra il telefono cellulare e il braccialetto, vibrerà all'arrivo di un messaggio.

Promemoria chiamata: Quando arriverà una chiamata, il braccialetto vibrerà e verrà visualizzato il nome o il numero della chiamata. Se l'app attiva la funzione "rifiuto chiamata", premere a lungo lo schermo per rifiutare la chiamata.

Categorie di promemoria: promemoria chiamate, promemoria messaggi, promemoria sedentario, promemoria allarme intelligente, modalità non disturbare, ecc.

Promemoria SMS: Quando si riceve un messaggio di testo, il braccialetto vibra e visualizza un'icona di promemoria. Fare clic per visualizzare il contenuto del messaggio

Sveglia intelligente: è possibile impostare tre sveglie. Dopo l'impostazione, verranno sincronizzate con il braccialetto; la sveglia intelligente è una sveglia silenziosa. Quando suona la sveglia, il braccialetto avvierà una vibrazione moderata. Supporta allarme offline.

Promemoria sedentario: l'intervallo predefinito del promemoria è di un'ora; nello stato di connessione, se l'utente non si alza o muove entro un'ora, il braccialetto vibrerà per ricordare all'utente di muoversi.

Altri promemorie: quando si ricevono altre informazioni come e-mail, il braccialetto vibrerà e visualizzerà altre icone di promemoria. Fare clic per visualizzare il contenuto

Promemoria di ricarica: il motore vibra quando il braccialetto è collegato alla base di ricarica. Prestare attenzione allo stato di bassa batteria o carico completato il braccialetto non vibrerà.

Funzione di rilevamento del sonno

Quando ti addormenti, il braccialetto determinerà automaticamente di entrare

nella modalità di monitoraggio del sonno, rileverà automaticamente il tuo sonno profondo / sonno leggero / la tua sveglia durante la notte e calcolerà la qualità del vostro sonno; i dati sul sonno per adesso si potranno visualizzare soltanto sull'APP.

Nota: i dati sul sonno saranno disponibili solo quando indossate il braccialetto per dormire..

Controllo Camera

Dall'APP --- Scuotere per scattare foto da remoto; Lo stato della connessione Bluetooth deve essere garantito

Ripristina dispositivo

APP --- Ripristina dispositivo- La sezione elimina tutti i record della cronologia su APP e dispositivo

Precauzioni

1. Si prega di evitare il braccialetto da forti impatti, calore estremo ed esposizioni.
2. Non smontare, riparare o modificare la macchina da soli.
3. Questo dispositivo utilizza 5V 500MA per la ricarica. È severamente vietato utilizzare un alimentatore per carichi di sovratensione per la ricarica.
4. L'ambiente operativo di questa macchina è $0^{\circ} \sim 45^{\circ}$. È vietato gettarlo nel fuoco per evitare di provocare esplosioni.
5. Quando il braccialetto è bagnato, asciugarlo con un panno morbido prima di caricarlo. In caso contrario, corroderà i contatti di ricarica e causerà un errore.
6. Non toccare sostanze chimiche come benzina, solventi per la pulizia, propanolo, alcool o repellenti per insetti.
7. Non utilizzare questo prodotto in ambienti ad alta tensione e ad alto magnetismo.
8. Se hai la pelle sensibile o indossi il braccialetto troppo stretto, potresti sentire disagio.
9. Si prega di asciugare in tempo le gocce di sudore dal polso. Il cinturino può essere esposto a lungo a sapone, sudore, allergeni o componenti inquinanti, che possono causare prurito alla pelle
10. Se lo usi spesso, si consiglia di pulire il braccialetto ogni settimana. Strofinare con un panno umido e rimuovere olio o polvere con un sapone delicato.
11. Non è consigliabile indossare un braccialetto per fare un bagno caldo

Problemi comuni

1. Atteso troppo lungo per il primo test della frequenza cardiaca?

Per testare la frequenza cardiaca per la prima volta è necessario raccogliere segnali più lunghi in base diversi gruppi di persona per calcolare con precisione la frequenza cardiaca.

2. Cosa devo fare se la connessione Bluetooth non riesce? (Connessione / riconnessione non riuscita o riconnessione della connessione è lenta)

Controlla se il tuo dispositivo è iOS9.0 e Android 4.4 o versioni successive e che supporta Bluetooth 5.0.

A causa del problema dell'interferenza del segnale nella connessione wireless Bluetooth, il tempo di ciascuna connessione potrebbe diversare. Se il collegamento non può essere effettuato per un lungo periodo, assicurarsi che l'operazione venga eseguita in assenza di campi magnetici o più dispositivi Bluetooth.

1. Disattivare e attivare il Bluetooth
2. Chiudere l'app in background del telefono o riavviare il telefono
3. Non collegare contemporaneamente altri dispositivi o funzioni Bluetooth.
4. Se l'APP funziona normalmente in background. Se non è in background, potrebbe non riuscire la connessione.

3. Non riesco a trovare il braccialetto?

Poiché il braccialetto non viene cercato dal telefono cellulare durante la trasmissione Bluetooth, assicurarsi che il braccialetto sia caricato e attivato e che non sia collegato ad altri telefoni cellulari. Po mettere il braccialetto vicino al telefono, se ancora non funziona, spegni il Bluetooth del telefono, e riavvia il Bluetooth del telefono dopo 20 secondi.

4. Perché il braccialetto viene indossato stretto durante la misurazione della frequenza cardiaca?

Il braccialetto adotta il principio del riflesso della luce. Dopo che la sorgente luminosa esterna penetra nella pelle, il segnale riflesso al sensore viene raccolto per calcolare la frequenza cardiaca. Se non è indossato stretto la luce ambientale entrerà nel sensore e che influirà sulla precisione della misurazione.

5. Perché non ho ricevuto un promemoria quando la funzione promemoria è stata abilitata?

Telefono Android: conferma che il telefono è connesso al braccialetto e apri le autorizzazioni corrispondenti nelle impostazioni del telefono dopo la connessione, consentendo all'APP "GloryFit" di accedere alle chiamate in arrivo, ai messaggi di testo e alla rubrica e tieni premuto "GloryFit" per eseguire in background; se il telefono è installato Se disponi di un software di sicurezza, aggiungi "GloryFit" come trust.

Apple phone: se non viene visualizzato alcun promemoria dopo la connessione, si consiglia di riavviare il telefono cellulare per riconnettersi. Quando si collega nuovamente il braccialetto, è necessario attendere che il telefono cellulare visualizzi la [Richiesta di accoppiamento Bluetooth] e fare clic su [Accoppia] per ricevere il promemoria.

6. Il braccialetto è impermeabile?

Supporta livello IP68 impermeabile e antipolvere, di solito per lavarsi le mani, pioggia, doccia fredda, autolavaggio si può indossare.

7. La connessione Bluetooth deve essere sempre attiva? Ci sono dati dopo la disconnessione?

Prima che i dati non vengano sincronizzati, i dati vengono conservati sull'host del braccialetto (i dati possono essere conservati per sette giorni). Quando la connessione Bluetooth tra il telefono cellulare e il braccialetto ha esito positivo, i dati del braccialetto verranno automaticamente caricati sul telefono cellulare. Si prega di sincronizzare i dati sul telefono cellulare in tempo per non perderli.

Nota: se attivi la funzione di promemoria per le chiamate in arrivo ed i messaggi, devi mantenere il Bluetooth connesso. Invece il promemoria della sveglia supporta offline.

Parametri di base

Chip principale	Realtek8762C	Capacità batteria	180mAh (polymer)
Display	1.28" TFT Display	Durata della batteria	8-10 giorni
Resolution Ratio	240*240dpi	Metodo sincronizzazione	Bluetooth 5.0
Peso	48g	Temperatura di lavoro	10°C-50°C
Dimensione	Diametro 46.2 X 9.82mm	Compatibilità	IOS 8.0 + Android 4.4
Materiale del cinturino da polso	TUP	Packing List	Dispositivo, cavo di ricarica magnetico, Guida dell'utente

All rights reserved by Airobor,LLC ©2022
Address: 1147 Murphy Hall Los Angeles, CA 90095 U.S.A
Web: www.airobor.co Email: Info@airobor.co

