



# AIRFIT1

## Manuel d'instructions du produit



## Exigences d'équipement



IOS9.0 et supérieur



Android4.4 et supérieur



Bluetooth 5.0

APP ----  
Code bidimensionnel:



## Description de la fonction principale



Comptage de pas



Surveillance du sommeil



Fréquence cardiaque



Kilométrage



Calories



Mode sport



Contrôle de la caméra



Tension artérielle



Oxygène sanguin



Actualités



Alerte d'appel



Chronomètre



Ramplacement du papier peint



Rappel sédentaire



Alarme intelligente

## Interface de fonction principale



### A. Interface de numérotation principale

Côté APP --- marché des applications de numérotation d'accueil, vous pouvez télécharger facilement

Le bracelet a quatre interfaces principales, et l'interface peut être commutée après un appui long sur l'interface principale pendant trois secondes. Après que l'APP soit appariée et connectée pour la première fois, le bracelet synchronisera l'heure, la date et le jour de la semaine.

### B. Interface de menu de premier niveau



Statut



Fréquence cardiaque



Tension artérielle



Oxygène sanguin



Sport



météo



Minuteur



Message



Cherchez



Plus



Musique

### 1. Interface d'état

Basculez vers cette interface pour afficher les étapes, la distance et l'état actuel des calories. La distance

et les calories sont calculées et affichées en fonction du nombre actuel de marches, de la taille et du poids définis par l'APP personnellement.

## 2. Interface de fréquence cardiaque, interface de pression artérielle, interface d'oxygène sanguin

Basculez vers l'interface de fréquence cardiaque / l'interface de pression artérielle / l'interface

d'oxygène sanguin et entrez la détection automatiquement; vous pouvez également vous connecter à l'application mobile pour tester l'interface de fréquence cardiaque / l'interface de pression artérielle. Si le bracelet n'est pas porté correctement ou que le test échoue, l'interface d'échec sera finalement affichée. En mode détection de la fréquence cardiaque / détection de la pression artérielle / détection de l'oxygène sanguin, la durée de vie de la batterie sera réduite.

Le modèle de fréquence cardiaque est: VC31, qui est une fréquence cardiaque dynamique en temps réel et s'adapte à divers tons de peau.

Fréquence cardiaque, pression artérielle, précautions de surveillance de l'oxygène dans le sang:

- Pendant le test, la LED de fréquence cardiaque à l'arrière du bracelet s'allume;
- Le capteur doit être proche de la peau pour éviter que la lumière extérieure n'affecte la précision du test;
- Gardez la zone de test propre, la transpiration ou les taches affecteront les résultats du test.

## 3. Interface de mouvement

Basculez vers cette interface, cliquez sur l'écran pour accéder à l'interface sportive spécifique, y compris

la course, natation, l'équitation, le saut, le badminton, le tennis de table, le tennis, l'escalade, la randonnée, le basket-ball, le football, le baseball, le softball, le volley-ball, le cricket, le rugby, le football américain, le hockey, la danse, le cyclisme, le yoga, les redressements assis, les tapis roulants, la gymnastique, l'aviron, l'ouverture, le saut, etc. 24 sports, écran coulissant peut changer d'interface sportive spécifique. Appuyez sur la touche latérale pour revenir à quitter l'interface d'exercice spécifique.



## 4. Prévisions météorologiques

Affiche les conditions météorologiques et les températures du jour, ainsi que les conditions météorologiques et les températures des trois prochains jours.

## 5. Interface de chronographe

Dans l'interface de chronographe, appuyer de manière brève pour commencer/pauses, en état de pause,

vous pouvez appuyer longuement pour trois secondes pour mettre le dispositif à zéro, puis appuyer longuement pour trois secondes pour quitter.

## 6. Interface d'information

In der Nachrichtenoberfläche können Sie die Nachricht auf einem einzelnen Bildschirm anzeigen.

Schieben Sie den Bildschirm, um die Seite umzublättern. Drücken Sie nach dem Anzeigen der Informationen die Seitentaste, um zurückzukehren oder zu beenden.

#### 7. Interface de recherché

Lorsque la montre et le téléphone sont connectés, appuyez longuement sur Rechercher pour trouver le téléphone.

#### 8. Interface de configuration

Appuyez sur l'interface de fonction d'écran pour accéder à l'interface de fonction de menu inférieure pour plus d'opérations de fonction.

Réglage de la luminosité: appuyez sur l'écran pour sélectionner une luminosité différente. Il existe quatre niveaux de luminosité.



Informations sur la version: cliquez sur l'interface à l'écran pour afficher le numéro de version du firmware et l'adresse Bluetooth du bracelet.

Restaurer les paramètres: appuyez et maintenez l'écran pendant trois secondes sur cette interface, toutes les données du bracelet seront effacées et les données de l'APP seront effacées le jour (le reste des données historiques seront conservées)

Arrêt: sur cette interface, appuyez et maintenez le bracelet pendant trois secondes sur l'écran pour l'éteindre, et le bracelet vibrera en même temps.

Démarrage: état des touches, appuyez longuement sur le bouton latéral pour démarrer.auszuschalten. Gleichzeitig vibriert das Armband.

Start: Tastenstatus, lange drücken Sie die Seitentaste, um zu starten.

#### 9. Contrôle de la musique

Lorsque la montre et le téléphone mobile sont connectés, ouvrez le contrôle de la musique, appuyez sur le bouton de lecture pour lire la musique, vous pouvez mettre en pause, la chanson précédente, la chanson suivante.

## Méthode de charge

Pour la première fois, veuillez retirer le bracelet et charger l'appareil avec le chargeur correspondant. Lors de la charge, le bracelet s'allume automatiquement. (La méthode de charge est la suivante: alignez les deux contacts du chargeur avec la position de charge à l'arrière du bracelet. La base de charge magnétique se fermera automatiquement et l'autre extrémité sera connectée à l'interface USB standard pour charger.



## Installez l'application bracelet

Scannez le code QR suivant ou entrez dans les principaux marchés d'applications pour télécharger et installer "GloryFit".

Configuration requise: iOS 9. 0 et supérieur; Android 4.4 et supérieur, prend en charge Bluetooth 5.0



## Connexion d'appareil

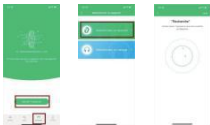
La première fois que vous utilisez la montre, vous devez vous connecter à l'APP pour l'étalonnage. Si l'APP est correctement connectée, vous devez définir des informations personnelles.

Une fois l'application mobile correctement configurée, cliquez sur l'icône de l'appareil

↓  
Ajouter un appareil (iOS) / Ajouter un  
appareil (Android)

↓  
Cliquez sur l'icône de recherche en haut à  
droite

↓  
Cliquez sur la connexion de l'appareil



Connexion Bluetooth: Une fois l'appairage réussi, l'APP enregistre automatiquement l'adresse Bluetooth du bracelet. Lorsque l'APP est ouverte ou en cours d'exécution en arrière-plan, elle recherche et se connecte automatiquement au bracelet.

Synchronisation des données: tirez manuellement les données de synchronisation sur la page d'accueil de l'APP; le bracelet peut stocker des données hors ligne pendant 7 jours. Plus il y a de données, plus le temps de synchronisation est long, plus la durée est d'environ 2 minutes. Une fois la synchronisation terminée, une invite de synchronisation sera terminée.

## Fonction de rappel

La fonction de rappel doit activer l'interrupteur de rappel sur la page de fonction

"Appareil" du côté APP, et conserver l'état de la connexion Bluetooth entre le téléphone mobile et le bracelet, et secouer le rappel lorsqu'un message arrive. Rappel d'appel: Lorsqu'un appel arrive, le bracelet vibre et le nom ou le numéro de l'appel s'affiche. Si l'application active la fonction «rejet d'appel», appuyez longuement sur l'écran pour rejeter l'appel. Catégories de rappel: rappel d'appel, rappel de message, rappel sédentaire, rappel d'alarme intelligent, mode Ne pas déranger, etc.

Rappel SMS: Lors de la réception d'un SMS, le bracelet vibre et affiche un rappel d'icône. Cliquez pour voir le contenu du SMS. Rappel du logiciel d'application: Lorsque vous recevez le message du logiciel d'application, le bracelet vibre et affiche un rappel d'icône. Cliquez pour afficher le contenu de WeChat. Réveil intelligent:

Vous pouvez régler trois réveils. Après le réglage, le réveil sera synchronisé avec le bracelet. Le réveil intelligent est un réveil silencieux. Lorsque l'alarme sonne, le bracelet déclenchera une vibration modérée et prendra en charge les rappels de réveil hors ligne.

Rappel sédentaire: L'intervalle de rappel par défaut est d'une heure; après avoir été connecté, si l'utilisateur n'a pas exercé pendant une heure, le bracelet vibre pour rappeler à l'utilisateur de faire de l'exercice.

Autres rappels: lorsque vous recevez d'autres informations telles que des e-mails, le bracelet vibre et affiche d'autres icônes de rappel. Cliquez pour afficher le contenu.

Rappel de charge: Lorsque le bracelet est connecté à l'alimentation ou que la base de charge est chargée, le moteur vibre. Faites attention à la batterie faible ou à l'état de pleine puissance. Le bracelet ne vibre pas.

## Fonction de détection du sommeil

Lorsque vous vous endormez, le bracelet déterminera automatiquement d'entrer en mode de surveillance du sommeil, détectera automatiquement votre sommeil profond / sommeil léger / réveil toute la nuit et calculera votre qualité de sommeil; les données de sommeil ne prennent en charge que la visualisation côté APP pour le moment.

Remarque: les données sur le sommeil ne seront disponibles que lorsque vous portez le bracelet pour dormir.

## Contrôle de la caméra

Côté APP --- Secouer pour prendre des photos à distance; l'état de la connexion Bluetooth doit être garanti.

## Restaurer l'appareil

APP --- Restaurer l'appareil - La section supprime tous les enregistrements d'historique sur l'APP et l'appareil.

## Questions nécessitant une attention

1. Veuillez éviter le bracelet en cas de fort impact, de chaleur extrême et d'exposition.
2. Ne démontez pas, ne réparez pas et ne modifiez pas la machine vous-même.
3. Cette machine utilise 5V 500MA pour la charge. Il est strictement interdit d'utiliser

une alimentation de charge de surtension pour la charge.

4. L'environnement de fonctionnement de cette machine est de 0 ° à 45 ° Il est interdit de la jeter au feu pour éviter de provoquer une explosion.

5. Lorsque le bracelet est mouillé, séchez-le avec un chiffon doux avant de le charger, sinon il corrodera les contacts de charge et entraînera une défaillance de la charge.

6. Ne touchez pas aux produits chimiques tels que l'essence, les solvants de nettoyage, le propanol, l'alcool ou l'insectifuge.

7. N'utilisez pas ce produit dans un environnement haute tension et magnétique élevé.

8. Si vous avez la peau sensible ou si vous portez votre bracelet trop serré, vous pouvez vous sentir mal à l'aise.

9. Veuillez essuyer les gouttes de sueur sur votre poignet à temps. La sangle peut être exposée au savon, à la sueur, aux allergènes ou à des composants de pollution pendant une longue période, ce qui peut provoquer des démangeaisons cutanées.

10. Si vous l'utilisez souvent, il est recommandé de nettoyer le bracelet chaque semaine. Essayez avec un chiffon humide et enlevez l'huile ou la poussière avec un savon doux.

Il n'est pas conseillé de porter un bracelet pour prendre un bain chaud.

## Problème courant

### **1. Attendez trop longtemps pour le premier test de fréquence cardiaque?**

Pour tester votre fréquence cardiaque pour la première fois, vous devez collecter des signaux plus longs en fonction de différentes populations afin de calculer avec précision votre fréquence cardiaque.

### **2. Que dois-je faire si la connexion Bluetooth n'est pas disponible? (La connexion / reconnexion a échoué ou la reconnexion est lente)**

Vérifiez si votre appareil est iOS 9.0 et Android 4.4 et supérieur et prend en charge Bluetooth 5.0.

En raison du problème d'interférence du signal dans la connexion sans fil Bluetooth, l'heure de chaque connexion peut être différente. Si la connexion ne peut pas être établie pendant une longue période, veuillez vous assurer que l'opération est effectuée en l'absence de champs magnétiques ou de plusieurs appareils Bluetooth

1. Désactivez et réactivez le Bluetooth

2. Fermez l'application d'arrière-plan du téléphone ou redémarrez le téléphone

3. Ne connectez pas d'autres appareils ou fonctions Bluetooth en même temps.

4. Si l'APP fonctionne normalement en arrière-plan. S'il n'est pas en arrière-plan, il est possible qu'il ne soit pas connecté.

### **3. Vous ne trouvez pas le bracelet?**

Étant donné que le bracelet n'est pas recherché par le téléphone mobile pendant la diffusion Bluetooth, assurez-vous que le bracelet est sous tension et activé, et qu'il n'est pas lié à d'autres téléphones mobiles. Ensuite, fermez le bracelet au téléphone mobile. Si cela ne fonctionne toujours pas, veuillez désactiver le Bluetooth du téléphone portable pendant 20 secondes. Redémarrez ensuite le téléphone Bluetooth.

### **4. Pourquoi devrais-je porter mon bracelet étroitement lors de la mesure de la fréquence cardiaque?**

Le bracelet utilise le principe de la réflexion de la lumière. Une fois que la source de lumière a pénétré dans la peau, elle recueille le signal réfléchi vers le capteur pour calculer votre fréquence cardiaque. Si vous ne le portez pas hermétiquement, la



lumière ambiante pénètre dans le capteur, ce qui affecte la précision de la mesure.

#### **5. Pourquoi n'ai-je pas de rappels lorsque le rappel est activé?**

Téléphone Android: assurez-vous que le téléphone et le bracelet sont connectés. Après la connexion, ouvrez les autorisations correspondantes dans les paramètres du téléphone, autorisez l'application "GloryFit" à accéder aux appels entrants, aux messages texte et aux contacts, et exécutez "GloryFit" en arrière-plan; si le téléphone est installé Il existe un logiciel de sécurité, veuillez ajouter "GloryFit" en tant qu'approbation. Téléphone Apple: s'il n'y a pas de rappel après la connexion, il est recommandé de redémarrer le téléphone et de se reconnecter. Lorsque vous reconnectez le bracelet, vous devez attendre que le téléphone affiche la [demande de couplage Bluetooth], puis cliquez sur [Couplage] pour obtenir le rappel.

#### **6. Le bracelet est-il étanche?**

Supporte le niveau étanche IP68 et antipoussière, lavez-vous généralement les mains, la pluie, la douche froide, le lavage de voiture.

**7. La connexion Bluetooth doit-elle être toujours activée? Y a-t-il des données après la déconnexion?** Avant que les données ne soient pas synchronisées, les données sont conservées sur l'hôte du bracelet (les données peuvent être conservées pendant sept jours). Lorsque la connexion Bluetooth entre le téléphone portable et le bracelet est établie, les données du bracelet seront automatiquement téléchargées sur le téléphone portable. Veuillez synchroniser les données avec le téléphone portable à temps.

**Remarque: Si vous activez la fonction de rappel pour les appels entrants et les SMS, vous devez garder Bluetooth connecté. Le rappel d'alarme prend en charge hors ligne.**

### **Paramètres de base**

|                      |                         |                            |  |
|----------------------|-------------------------|----------------------------|--|
| Puce principale      | Realtek8762C            | Capacité de la batterie    | 180mAh (polymère)  |
| Ecran                | Ecran TFT de 1.28 pouce | Temps de fonctionnement    | 8-10 jours   |
| Résolution           | 240 x 240dpi            | Méthode de synchronisation | Bluetooth 5.0  |
| Poids                | 48g                     | Température de travail     | 10°C-50°C  |
| Dimension            | Diamètre 46.2 X 9.82 mm | Compatibilité              | IOS 8.0 + Androïde 4.4                                   |
| Matériau du bracelet | TUP                     | Liste de colisage          | Montre, câble de charge magnétique, manuel d'utilisateur |

All rights reserved by Airobor, LLC ©2022  
Address: 1147 Murphy Hall Los Angeles, CA 90095 U.S.A  
Web: [www.airobor.co](http://www.airobor.co) Email: [info@airobor.co](mailto:info@airobor.co)