

Kasım 1998 İtibariyle TSK Birliklerine Yönelik TARIMSAL DESTEKLEME POLİTİKALARI

Prof. Dr. Oğuz OYAN*

Türkiye’de tarımsal destekleme politikaları güncelliğini yitirmeyen tartışma konularından birini oluşturur. Aslında bunun şaşırtıcı bir yönü yoktur. İki nedenle: *Birincisi*, Türkiye’de tarımın ulusal gelir içindeki katma değeri küçülüyor olmakla birlikte halen yüzde 15’in üzerinde kalan önemli bir payı temsil etmektedir. Üstelik, aktif nüfusun yüzde 40’ını aşan bir bölümünü içinde barındırdığı için daha da büyük bir önem taşımakta ve toplumun geniş kesimlerinin ilgi odağı olmayı sürdürmektedir. *İkincisi*, tarıma yönelik tutarlı ve uzun erimli bir politika modelinin oluşturulamaması olmasının sancılarının sonucudur. Politikasızlığın başrolde olduğu tarımsal destekleme, her zaman sözde yeni model arayışlarının konusu olduğu gibi, seçim dönemlerinin de kaçınılmaz oyuncusu olmayı, dolayısıyla sürekli gündemde kalmayı başarabilmektedir.

Tarımın gündemde kalmasıyla ilgili yukardaki nedenleri iki uyarıyla tamamlamak gerekir. *Öncelikle*, ulusal gelir ve aktif nüfus içindeki payının iyice azalması durumunda dahi tarımın ekonomik ve sosyal politikaların merkezinde bir yer işgal edeceğini akıldan çıkarmamak gerekir. Nitekim, gelişmiş kapitalist ülkeler bunun iyi birer örneğini oluşturmaktadırlar. Hiçbirinde tarımsal desteklemeden vazgeçilmediği gibi, üreticiye ve/veya sektöre yönelik koruma politikaları da terkedilmemiş, hatta Türkiye’de olduğundan mutlak ve görel olarak daha hacimli sübvansiyonların odağı olagelmıştır.

Öte yandan, tarımın Türkiye’de çok tartışılıyor gibi görünmesi, doğru zeminde tartışıldığı anlamına gelmemektedir. Türkiye, tarımın sorunlarını icranın en tepesinden, Cumhurbaşkanından, başlayarak yanlış ve çarpık bir zeminde tartışmaya zorlanmaktadır. “Karadelik” edebiyatının kısır sınırlarını güçlükle aşabilen bir tartışma ortamının verimli sonuçlar doğurması beklenemez. Ne yazık ki, siyasiler ve teknisyenler, uluslararası finans kuruluşlarının veya politika belirleyici diğer uluslararası kuruluşların ipoteği

* Gazi Üni. İkt. ve İd. İlim. Fak. Öğretim Üyesi ve Türkçe Araştırma Merkezi Müdürü

dışına çıkamamaktadır. Bu kuruluşların Türkiye'ye önerdiklerinin ülkenin gerçeklerine ve çıkarlarına uygun düştüğünü söylememiz ise, pek mümkün olamamaktadır. Ayrıca, tarım dışı sektör temsilcileri ile kırsal alan dışı yerleşim sakinleri (seçkin kentliler) de, büyük medyanın büyük desteğiyle, "kentlinin ve sanayicinin parasıyla dipsiz kuyu tarımın desteklenmesine karşı" bir çizgiye çekilebilmektedirler. Bu sıklıkta bir tartışmanın olumlu sonuçlar vermesi beklenemeyeceği için, geleceğe yönelik olumlu işaretler de alınamamaktadır.

Tarıma yönelik politikaların iki önemli uygulama aracı bulunur. Bunlardan biri tarıma yönelik uygulamaları olan, TMO, TEKEL ve T. Şeker Fabrikaları gibi KİT'lerdir. Diğerisi ise, sayıları 16'yı bulan Tarım Satış Kooperatifleri Birlikleri'dir. Birinciler farklı bakanlıklarla ilgili olarak faaliyet gösterirler. İkinciler özel bir statüye ve özel hukuk hükümlerine tabi olup görece daha özerk bir yapıdadırlar. Ancak tümü Sanayi ve Ticaret Bakanlığı ile ilişkilendirilmişlerdir ve kendi finansman kaynakları yeterli olmadığı için mali bağımlılık ilişkisinden kurtulamazlar. Her iki müdahale aracının da yerel politikaların ve politikacıların etki alanı içinde kaldığını ve merkezi politikaların belirlenmesinde üretici tepkilerinin seçim dönemi olsun olmasın bazı yansımaları olduğunu belirtmek gerekir. Ancak bu demokratik mekanizmanın tam iletken bir biçimde işlemediğini, merkezi politikalarının bazen üretici tepkisine duyarlılığını kaybettiğini de belirtmek yararlı olabilir.

Bu yılın tarımsal politikalarının erken ilan edilen erken seçim kararından ne derece etkilenmiş olduğu son zamanların tartışmaları içinde yer aldı. Bunun bugün için tam bir bilançosunu ve değerlendirmesini oluşturmak mümkün olmamakla birlikte, TSK Birliklerinin çoğunun alımlarını büyük ölçüde tamamladığı Kasım ayı itibarıyla bir ilk değerlendirme denemesi yapılabilir.

Ancak öncelikle şu uyarıların dikkate alınması gerekmektedir:

- a) Tüm ürünler bazında yıllık alım değeri değişimleri izlendiği zaman, değer artışlarının sadece fiyat artışları anlamına gelmediği, bir yıldan öbürüne farklı hasat ve alım miktarları nedeniyle de önemli dalgalanmalar olabildiği hesaba katılmalıdır.
- b) Alım değerlerini etkileyen bir diğer etken de birliklere sağlanan finansman olanaklarını belirleyen alım politikalarıdır. Birliklerin kendi finansman olanakları da bulunmakla birlikte, hükümet desteği olmadan uzun vadede alımları finanse etmeleri mümkün olamamaktadır.

c) Hükümetin sağlayacağı tarımsal kredinin hacmi kadar önem taşıyan bir diğer nokta da, sağlanan kredinin faiz ve vade koşullarıdır. 1994'e kadar TSKB'lere hemen hemen piyasa faiz hadlerinden Ziraat Bankası aracılığıyla Hazine garantili kredi sağlanırken, 1994'ten itibaren Hazine garantisi kaldırılmış, ancak DFİF kaynaklı sübvansiyonlu (yüzde 50 faizli) kredi uygulamasına geçilmiştir. Bu yeni uygulamanın öncekinden daha iyi olduğuna kuşku yoktur.

İlişikte sunulan tablonun verileri izlenirse, 1994 sonrasında TSK Birlikleri'nce yapılan toplam ürün alımlarının değer cinsinden yıllık değişimleri ve bunların finansman kaynakları konusunda bir bilgi sahibi olunabilir. Şu saptamalar üzerinde öncelikle durulmalıdır:

- 1994/95 yılı atipik özellikler gösterdiği için bu yılın baz alınarak genel değerlendirmelere gidilmesi yanıltıcı olacaktır. Bu yılın bir özelliği, uluslararası finans kuruluşlarına verilen taahhütlerle desteklenen 5 Nisan Kararları doğrultusunda tarımsal desteklemenin sınırlandırılmasıdır. Diğer bir özelliği ise, Birliklerin geçmiş yıldan pozitif bilançolarla çıkmaları nedeniyle, düşük alım miktarlarını karşılayabilecek bir finansal yeterlilik sergilemeleridir. Nitekim, bu rüzgarın etkisi 1995/96 yılını dahi kurtaracaktır. Ancak, 1995/96 yılındaki artışın dahi, toplam birlik alımları değerini çok yukarılara çıkarmadığını hesaba katmakta yarar vardır.
- Ürün alım değerlerinde iki katlık yeni bir artışın meydana geldiği 1996/97 alım yılında dengeler değişmeye başlamıştır. Birliklerin finansman kaynakları, sübvansiyonlu kredi olanaklarına rağmen kurumaya yüz tutmuş, buna karşılık ürün alım değeri reel olarak oldukça önemli bir yükseliş göstermiştir.
- 1997/98 kampanya yılında ise, Birliklerin mali olanaklarının daha da daraldığı görülmektedir. Üstelik bu sonuca, enflasyonun altında kalan yıllık ürün alım değeri artışına rağmen ulaşılmıştır. Demek ki, Birliklerin kendi kaynakları ve üreticiye açtıkları girdi ve ürün kredisi karşılığı yaptıkları kesintilerle ödedikleri miktarda reel olarak daha da ciddi bir gerileme ortaya çıkmış bulunmaktadır.
- İçinde bulunduğumuz döneme bakılırsa, henüz dönem başında olmamıza karşın geçmiş yılın toplamının 2.5 katı bir ürün alımının gerçekleştirildiği görülmektedir. Ürün alım değerindeki artışın yüzde 155 değeriyle enflasyonun iki katına ulaşmasından önce sonuçlar çıkarmak kuşkusuz yanıltıcı olacaktır. Gerçekte, ürün alım fiyatları geçmiş yıla kıyasla birçok üründe enflasyonun altında düzeylerde (genellikle yüzde 60 düzeylerinde).

tutulmuş olmakla birlikte, ürününe göre ya hasatın daha yüksek düzeylerde seyretmesi ya da ortakların birliklere yönelik ürün sevkinin geçen yılın üzerine çıkmış bulunması nedeniyle birliklerin toplam alım değerinde ciddi bir sıçrama gerçekleşmiş bulunmaktadır. Dönem sonuna kadar toplam alım değerinin 350 trilyonu aşması, bir başka deyişle geçen yıla göre değer bazında artışın yüzde 200'e yaklaşması beklenebilecektir.

Şimdiye kadarki finansmanın yüzde 48.7'sinin DFİF ve Banka kredileriyle gerçekleştiği görülmektedir. Geçmiş yıllarda DFİF dışı banka (özel bankalar dahil) kredilerinin payı çok önemsiz olmakla birlikte, bu yıl için şimdiye kadar 25 trilyon lirayı aşkın bir banka kredisi kullanımı da olmuştur. DFİF kredileri tek başına alındığında, toplam alım değerinin sadece yüzde 40'ını karşılayabildiği görülmektedir. Birliklerin kendi kaynaklarından ve kesintilerle ödedikleri miktarın ise 35 trilyon düzeyinde, ağırlık olarak da yüzde 11 gibi düşük bir düzeyde kaldığını görmekteyiz. Üreticiye kalan 128 trilyon lira mertebesindeki borcun ve bundan sonraki ilave alımların büyük ölçüde DFİF kaynaklarıyla karşılanması beklenebilir. Bu tür bir gelişme ise, birliklerin finansman içindeki paylarını daha da geriletici bir rol oynayacaktır.

- 1998/99 iş yılında en yüksek alım değerine ulaşan ürün fındıktır. Bunu epey farkla ayçiçeği ve pamuk izlemektedir. Ancak bu yılın zeytin ve zeytinyağı alımları henüz yeni başlayacaktır; bol ürün yılı olması nedeniyle bu yılın hasat ve toplam stok açısından yeni bir rekor yılı olması olasılığı yüksektir.
- Birliklerin tümü için ve yaklaşık 20 kadar farklı ürün için 317 trilyonluk bir alım sözkonusu iken, sadece şeker pancarı alımlarının 13 Kasım itibarıyla değeri 287 trilyon TL düzeyindedir. Bunun şimdiye kadar sadece 52 trilyonluk bir bölümü üreticiye ödenmiş bulunmaktadır.

Sonuç olarak, çok sayıda belirsizliğin üstüste geldiği, siyasal istikrarsızlığın da bunun üzerine eklendiği bir dönemde, tarıma ilişkin politikalarda kapsamlı yenilenmeler beklenmemektedir. Ancak böylesine bir durumda, "iyi ki mevcut alışılmış ve sınırlanmış kurumsal mekanizmalar korunmaktadır" diye teselli bulduğumuzu da itiraf etmeliyiz. Esasen, eğer yenisine daha iyi bir mekanizma konulamayacaksa, işleyen düzenekleri tahrip etmenin mantığı bulunmamaktadır. Mevcudu iyileştirmeye yönelik düzenlemeler, bize göre, yenilik adına girişilecek liberal maceralardan her zaman daha yararlıdır.

TSK BİRLİKLERİ ALIMLARININ FİNANSMAN KAYNAKLARI (1994-1998)

	Alım Değeri (Milyar TL) (A)	Yıllık Değişim (%)	DFIF ve Banka Kredisiyle Ödenen (%)	Birlik Kaynağı ve Kesintilerle Ödenen (%)	Üreticiye Toplam Ödenen (%)	Üreticiye Kalan Borç (%)
			(A=100 için)			
1994/95	10.579	-	3.2	96.6	100.0	-
1995/96	25.191	138.1	18.8	81.2	100.0	-
1996/97	74.902	197.3	66.0	34.0	100.0	-
1997/98	124.560	66.3	73.1	26.9	100.0	-
1998/99*	317.617	155.0	48.7	11.1	59.8	40.2

* 13 kasım 1998 tarihi itibarıyla geçerli olan alım değeri ve bunun üzerinden yapılan yıllık değişim değeri ve finansman kaynakları dağılımını göstermektedir.

Kaynak: Sanayi ve Ticaret Bakanlığı verileri kullanılarak düzenlenmiştir.

KATILIMCI KIRSAL DEĞERLENDİRME YAKLAŞIMI:

HALİLBEYLİ PROJESİ ÖRNEĞİ

Prof. Dr. Tayfun Özkaya¹

Dr. Buket Karaturhan¹ Dr. Murat Boyacı¹

Abstract

Participatory Rural Appraisal Approach: Halilbeyli Village Case

With this study, the factors preventing rural development in Halilbeyli Village of Kemalpaşa County has been investigated by using participatory rural appraisal approach (PRA) which is first experience for Turkey.

The main materials of the study were gathered from weekly sessions of PRA. Two groups had been structured as man and woman circles which each of them have 10-12 members.

Within the six months, the quite positive results were obtained by PRA. Some examples are; the vaccination rate against the foot and mouth disease has increased from 50% to 80%, the maintenance rate of the milking machines raised from 1-2% to 100%, the silage making tendency among the farmers has gone up form 3% to 15%. The amending of nutrition habits, the increasing of the knowledge levels of women about the gynaecology are the other attained improvements by the study. Furthermore, the participants have gained self confidence and the status of women has raised.

1. Giriş

Dünya'da ve ülkemizde geleneksel araştırma, kırsal kalkınma ve kırsal yayım yaklaşımlarının karşılaştıkları başarısızlıkların farkına varılması yeni arayışlara yol açmıştır. Geleneksel yöntem ve yaklaşımlarda çoğunlukla anket yöntemi ile derlenen veriler çok uzun bir süre sonunda işlenerek rapor haline getirilmektedir. Daha önemlisi araştırma konusu ve hipotezlerinin seçiminde, önerilerin belirlenmesinde üreticilerin veya kırsal kesim insanların çok az bir katılımı olabilmekte; bazen hiç olamamaktadır. Bütün bu dışlayıcı sürecin sonunda belirlenen gündem veya hedefler çoğu zaman

¹ Ege Üniversitesi Tarımsal Uygulama ve Araştırma Merkezi (TUAM), İzmir

gerçeklere, kırsal kesim insanların gereksinimlerine veya önceliklerine ters düşmektedir. Uygulanabilecek bazı sonuçlar ise hayata geçirilememekte veya çok geç geçirilmektedir. Türkiye’de var olan araştırma ve yayım sistemleri de çoğunlukla başarısızlığı ortaya çıkmış olan bu “teknoloji transferi” anlayışı ile uyum içindedir.

Bu sorunlara cevap olarak önce gelişmekte olan ülkelerde olmak üzere 1990’larda geliştirilmiş bulunan “Katılımcı Kırsal Değerlendirme” (KKD) (Participatory Rural Appraisal, PRA) yaklaşımı; yerel toplumlara, kendi hayat ve koşullarının bilgisini paylaşma, bilgi üretme, analiz etme, planlama ve eyleme geçme gücünü kazandıran bir yaklaşımdır.

Bu makalede Katılımcı Kırsal Değerlendirme yaklaşımı tanıtıldıktan sonra, Ege Üni. Tarımsal Uygulama ve Araştırma Merkezi tarafından yürütülmüş bulunan ve bu yaklaşımın uygulandığı bir araştırmanın bazı sonuçları verilecektir (Özkaya, Karaturhan, Boyacı, 1998). KKD yaklaşımı; ülkemizde ilk defa bu araştırma ve uygulama projesinde kullanılmıştır. Bu yaklaşımın ülkemizde ne şekilde uygulanabileceği, yöntemlerin uygulanmasında koşullarımıza uygun ne gibi değişiklik yapılacağı, ortaya çıkan güçlüklerle nasıl başa çıkılacağı konularında bilgi üretilmesi çalışmanın ilk amacıdır. Uygulama yönünden amaç; Halilbeyli Köyü’nde gelir dağılımını iyileştirerek yaşam standartlarını ve kadının statüsünü yükseltmektir. Çalışmada çeşitli kuruluşlarla işbirliği yapılmıştır.

2. Materyal ve Yöntem

Materyal: Birinci grup materyal, kurum ve kuruluşlardan sağlanan rapor, dökümanlar ve literatürden oluşmuştur. İkinci grup materyal Halilbeyli Köyü’ndeki üreticiler ile yüzyüze görüşülerek yapılan 40 adet anketten sağlanan verilerdir. Üçüncü grup materyal ise KKD oturumlarından elde edilen, kolaylaştırıcı (facilitator) dediğimiz araştırma-uygulamanın yürütücüleri, katılan uzmanlar ve katılımcı üreticilerin birlikte sağladığı, paylaştığı, tartışarak geliştirdiği ve bilgi haline dönüştürdüğü verilerdir.

Verilerin Toplanması ve Analizinde İzlenen Yöntem: İlk KKD grubunun oluşturulması için Muhtar ve Kooperatif Başkanının önerileri alınmıştır. Bunun için önce yapılmak istenen çalışmanın amacı ve dayandığı felsefe açıklanmıştır. Gerçekleşecek değişimin büyük ölçüde üreticilerin kendi eseri olacağı açıklanmış, köksüz beklentiler yaratacak vaadlerden kesinlikle kaçınılmıştır. Böylelikle köyde değişimi sürükleyecek olan ve köyün çeşitli kesimlerini kapsayacak, bu arada küçük üreticileri de içerecek isim önerileri alınmıştır. Üreticilerle soru formu yardımı ile yapılan görüşmeler sonucu elde edilen veriler de, gruba girecek katılımcıların

belirlenmesinde kullanılmıştır. Anket çalışması ile köyün en önemli üretim dalı olan hayvancılık konusunda en çok danışılan üreticiler saptanmıştır. Böylece, anket çalışması ile iki, kooperatif başkanı önerisi ile de iki kişi belirlenmiştir. Kooperatif Başkanından küçük üreticileri temsilen iki kişi daha istenmiştir. Ancak, önerilenlerin alt gelir gurubundan çok, orta gelir grubuna yakın oldukları öğrenilmiştir. Bunların dışında üç katılımcının önder çiftçilerden olması istenmiştir. Önder çiftçilerden birisi küçük üretici olup, bitkisel üretim ve süt sığırcılığı ile ilgilenmektedir. Tamamen küçük üreticilerden oluşan ayrı bir grubun oluşturulması düşünülmüş ise de yeterli kolaylaştırıcı bulunamaması nedeniyle bundan vazgeçilmiş, küçük üreticilerin de bu gruba eklenmesi kararlaştırılmıştır. KKD çalışmalarının ilerlemesi ile genellikle hem tarıma hizmet götüren profesyoneller, hem de üreticilerce dışlanan küçük üreticilerin daha çok farkına varılmıştır. Bunun üzerine KKD oturumlarının başlamasından iki ay sonra köyün isim listesinden küçük üreticiler saptanarak aralarından yeni bazı temsilciler gruba katılmışlardır. Bunların bazılarının kısa zamanda çalışmalara uyum gösterip alınan eylem kararlarını uyguladıkları ve ekonomik yarar sağladıkları görülmüştür. Oturumların ancak haftada bir yapılabileceği saptanmıştır.

İlk KKD oturumu Mart 1998'de, son oturum ise 22 Temmuz 1998'de gerçekleştirilmiştir. Projenin yürütücüleri ilk oturumları birlikte yürütmüşler, yaklaşımın oturması, üreticilerin güveninin kazanılması sonucu ayrı bir kadınlar grubu oluşturularak 20 Mayıs 1998'de ilk oturumu gerçekleştirilmiştir.

Bir iki oturum hariç her hafta ayrı bir konu ele alınmıştır. Görsel materyalin kullanılması KKD'nin en önemli özelliklerinden biridir. Örneğin bir matris veya harita üreticilerle beraberce işlenmiştir. Anket yöntemi ile aylarca sonra elde edilecek veriler, kısa bir süre içinde katılımcılarca görsel materyale işlenmektedir. Değerler, veriler tartışılarak üreticilerce gerekli düzeltmeler hemen yapılmaktadır. Kolaylaştırıcı bu sırada az sayıda kişinin hegomonya kurarak çok konuşmasını engellemeye çalışmakta, az konuşanlara soru yöneltmekte, gerekli anlarda, var ise katılan konu uzmanına soru sorarak katılımını sağlamaktadır. Elde edilen verilerin kesinliği "optimal bilgisizlik" kuralına uygun olarak yeterli bulunmaktadır. Örneğin sineklerin Ocak ayında sığırları rahatsız etmeleri sonucu ortaya çıkan yem israfı düzeyinin %20 veya %30 veya bunların arasında bir yerde olmasının önemi yoktur. Bu değer üzerinde bir tartışma ile düzey belirlenmektedir. Dolayısı ile veriler bir bakıma tartışmalar veya katılanların bildirmesi ile ortaya konmuş, ortalama, maksimum, minimum olarak işlenmiş olmaktadır. Bu veriler katılanlarca tartışılarak bilgi düzeyine yükseltilmektedir. Katılımcı

üreticiler, kolaylaştırıcı ve uzmanlar yeni ve daha üst düzeyde bilgilere ulaşmaktadır. Üreticiler aynı oturumda ne gibi eylemlere başvuracaklarını da tartışmakta, gerekirse ek bilgiler için kolaylaştırıcılardan ve uzmanlardan yardım istemektedirler. Bir sonraki haftanın oturumunda ilk önce geçen hafta açıklığa kavuşmamış konular tartışılmakta, bireysel veya kolektif olarak uygulanmış eylemler ile sonuçları (örneğin yeni bir rasyon veya toplu ilaçlama, kooperatifin yatırım kararı alması gibi) ele alınmaktadır.

3. Katılımcı Kırsal Değerlendirme Yaklaşımı İle ilgili Bilgiler

Katılımcı Kırsal Değerlendirme yerel toplumlara, kendi hayat ve koşullarının bilgisini paylaşma, üretme, analiz etme, planlama ve eyleme geçirme gücünü kazandıran, gelişen yaklaşımlar ve yöntemler ailesini tanımlamaktadır. 1980'lerde geliştirilmiş ve uygulanmış Hızlı Kırsal Değerlendirme (Rapid Rural Appraisal) (RRA) 1990'larda KKD şeklinde evrilerek hızla gelişmiş ve yayılmıştır.

KKD'nin Kökleri: KKD 1990'larda evrildiğinde bazı kaynaklardan gelmekte ve onlarla etkileşmekte idi. Bütün bu kaynaklar birbirine karışarak ve etkileşerek bu gelişmeyi doğurmuştur. Bu kökleri şöyle sıralayabiliriz: Aktivist katılımcı araştırma, agro ekosistem analizi, uygulamalı antropoloji, çiftlik sistemleri araştırması, hızlı kırsal değerlendirme (Chambers, 1992).

HKD'den KKD'ye geçiş: 1980'lerin ortalarında "katılım" ve "katılımcı" sözcükleri HKD sözlüğüne girmeye başladı. 1970'lerin sonunda ve 1980'lerin başında Norman Uphoff ve arkadaşlarının önderliğinde Cornell Üniversitesi, Rural Development Participation Review'i USAID desteğini kesinceye kadar yayınladı. Michael Cernea'nın kitabı olan "Putting People First"de (Halkı En Öne Almak) (1985) katılım tekrar gündeme geldi. Khon Kaen uluslararası konferansında (1985) katılım HKD ile bağlantılı olarak konuşulmaya başlandı. Konferansta yedi tip HKD belirlenmiştir. Katılımcı HKD bunlardan biri idi. Bunda temel amaç olarak, dışardan gelenin katalizör rolü ile topluluğun duyarlılığını kışkırtması görülmüştür. Daha sonra 1988'de katılımcı HKD, IED (International Institute for Environment and Development) ekibi tarafından, dört HKD metodolojisinden biri olarak listelenmiştir. Diğerleri araştırmacı HKD, konusal HKD, ve değerlendirme HKD'si idi (McCracken, 1988).

1988'de Kenya ve Hindistan'da paralel gelişmeler olmuştur. Kenya'da Ulusal Çevre Sekreteryası Clark Üniversitesi ile işbirliği içinde Machakos Bölgesi'ndeki Mbusanyi Topluluğunda bir HKD yürütmüştür. Bu daha sonra Eylül ayında köy kaynakları geliştirme planına öncülük etmiştir (Kabutha, 1988). Bu çalışma Katılımcı Kırsal Değerlendirme olarak

anımlanmış ve kullanılan yöntem iki el kitabında özetlenmiştir. 1988'de yaklaşık aynı tarihlerde Ağa Han Kırsal Destek Programı (Hindistan) katılımcı HKD'yi geliştirmek ile ilgilendi ve IED'yi yardım için davet etti.

Jennifer Mccracken Ağa Han Kırsal Destek Programına Eylül ve Ekim 1988'de dört haftalık bir danışmanlık yapmıştır. Bu dönemde katılımcı uzlu kırsal değerlendirme üreticilerce ve program kadrosu ile iki köyde yürütülmüştür (Mc Cracken, 1988). Değişik şekillerde hem Kenya hem de Hindistan deneyimleri KKD'yi anlamak ve geliştirmek için çekirdek olmuşlardır.

Sonradan Hindistan'da bu konuda sivil toplum kuruluşları (STK) başta olmak üzere bir yenilik patlaması oldu. Şu STK'lar Dünya'da ilk aşamalarda öncü rol oynadılar: Actionaid, Activists for Social Alternatives, Trichy, Aga Khan Rural Support Programme (Hindistan'da), Krishi Gram Vikas Kendra, Ranchi, Myrada, Seva Bharti, Speech ve Youth For Action.

KKD'nin Tanımı: KKD halkın, yaşamlarının gerçeklerini, koşullarını analiz ederek, yapacakları eylemleri planlayabilmelerine, kararları uygulayarak bunları izlemeleri ve sonuçlarını değerlendirmelerine olanak veren bir grup yaklaşım, yöntem ve davranışlar olarak tanımlanabilir. Yöntemleri HKD'den de evrilmiştir. Ondan farkı KKD'nin yerel halkı güçlendirme süreçlerine ağırlık vermesidir. HKD ise, esas olarak yerel toplumun dışındakilerin (profesyonellerin) bilgi toplamak için kullandıkları bir araç olmaktadır. Hem HKD hem KKD kötü kullanım ile karşı karşıya gelmişlerdir. Bir çokları kötü çalışmalar yapmışlar ve bunları KKD olarak etiketlemişlerdir. KKD katılımcıdır. Bunun anlamı dışardan gelenlerin insanları toplayıcı, katalist ve kolaylaştırıcı olmasıdır. Bunun da amacı, halka kendi araştırmalarını, soruşturmalarını ve analizlerini yapmalarına olanak sağlamaktır. HKD dışardan gelenlerin öğrenmesi amacını taşımaktadır. KKD ise yerel halkı; kendi analizlerini yürütme, çoğu zaman da planlayarak eyleme geçmeye muktedir kılmayı amaçlamaktadır. Uygulamada HKD ile KKD arasında bir geçiş bulunmaktadır. Bu yöntemlerin tanımlanması ile anlaşılabilir. Doğrudan gözleme, yarı biçimlenmiş görüşmeler gibi bazı yöntemler HKD'de vurgulanmıştır, fakat bunlar iyi bir KKD'nin de yaşamsal bir kısmını oluşturmaktadır. Diğer yöntemler örneğin, halkın kendi haritalarını yaptığı katılımcı haritalama ve katılımcı diyagram çizme KKD'de vurgulanmıştır. Fakat HKD'de de kullanılabilir.

HKD ve KKD nin paylaştığı ilkeler

- **Öğrenmenin tersine çevrilmesi:** Doğrudan kırsal halktan yerinde, yüz yüze öğrenilir. Yerel fizik, teknik ve sosyal bilgi kazanılır.
- **Hızla ve gelişen bir şekilde öğrenme**

•**Yanlılıkları dengeleme:** Gevşemiş olarak, acele etmeden, nutuk atma yerine dinleyerek, yeni konulara geçme yerine konuları yoklayarak, empoze etmeyerek, yoksullar ve kadınları işin içine katarak, onların ilgi ve önceliklerini öğrenerek davranılır.

•**İnformasyonda optimizasyon:** Gerekli olan informasyonun elde edilmesinin görece maliyeti ile bunun miktarı, ilgili olması, uygunluğu ve zamanlılığı arasında bir denge kurulmalıdır. Bu ilke "optimal bilgisizlik" (optimal ignorance) olarak da adlandırılabilir.

•**Saç ayağı oluşturma (triangulation):** Birden fazla yöntem bilgi kaynağı, soruşturmacı ve/veya disiplin kullanarak çapraz kontrol yapılır.

•**Farklılaşmayı aramak:** Bu, ortalamalar yerine farklılaşmayı arama ile ifade edilir. Avustralya'da "maksimum farklılık veya farklılığı maksimize etmek ve informasyon zenginliği" olarak tanımlanmıştır.

KKD' de vurgulanan ek ilkeler

•**Kolaylaştırma:** Bu, kırsal halkın kendisinin araştırması, analiz etmesi, sunması ve öğrenmesini kolaylaştırmadır. Böylelikle halk sonuçları sunar, sahip çıkar ve böylece öğrenir. Bu durum "sopayı (kalemi veya tebeşiri) halkın eline verme" (handing over the stick) şeklinde ifade edilmektedir. Bu dışardan gelen birisinin bir süreci başlatması ve sonra geriye oturması veya uzaklaşması, karşılıklı görüşme yapmaması, süreci kesmemesidir.

•**Özeleştirel farkında olma ve sorumluluk:** Bunun anlamı kolaylaştırıcıların sürekli olarak kendi davranışlarını incelemeleri ve daha iyi yapmaya çalışmalarıdır. Bu hatayı kucaklamayı içerir. Hata daha iyisini yapmayı öğrenmek için bir fırsat olarak görülüp kabul edilmelidir. Herkes, her zaman en iyi olacak şekilde kendi değerlendirmelerini yapmalıdır. Bunun anlamı, kişinin bir el kitabına veya katı kurallara bağlanmak yerine, kişisel sorumluluğu kabul etmesidir.

•**Paylaşma:** Kırsal halkın kendi arasında, onlarla kolaylaştırıcılar arasında, değişik kolaylaştırıcılar arasında informasyon ve düşünceleri paylaşmak, arazi kamplarını paylaşmak, değişik kurumlar arasında eğitim ve deneyimleri paylaşmak olarak düşünülmektedir.

HKD'de Kullanılan Yöntemler

Görsel analizler: Katılımcı haritalama ve model yapma (doğal kaynaklar haritası ve sosyal harita vb.), hava fotoğrafları analizi, mevsimlik takvimler, günlük ve aktivite profilleri, tarihsel profiller ve trend analizleri, zaman grafikleri ve kronolojiler, matriks puanlama, tercih sıralaması, venn ve ağ diyagramları, sistem ve akış diyagramları, daire diyagramları,

Görüşme ve örnekleme: Yarı biçimlenmiş görüşmeler, kesit yürüyüşleri ve grup yürüyüşleri, varlıkların sıralaması, doğrudan gözlem, odak grupları,

anahtar bilgi sağlayıcılar, etnotarih ve olası gelecekle, matriksler, geleneksel uygulamalar ve inançlar.

Grup ve takım dinamikleri: Takım anlaşmaları, tartışma oturumları , hızlı rapor yazımı, işlere katılım (yerel etkinliklerde yer alma), paylaşılmış sunuşlar, notlar ve günlükler

KKD'nin Bulguları (Chambers, 1992)

a) Köylülerin bilgi düzeyi ve başarıma güçleri: Köylüler dışardan gelenlerin tahmin edemeyeceği ölçüde; harita çıkarma, model yapma, sayısallaştırma, tahmin etme, sıralama, derecelendirme ve diyagram yapmada büyük beceriye sahiptirler. Eğitimsizler bile bu beceriyi göstermişlerdir.

b) Rahat, dostça ilişkiler: Dışardan gelenlerle kırsal halk arasında rahat ve dostca ilişkiler sürecin başlarında kurulmalıdır ve kurulabilir. Kırsal kökenli bir profesyonel dahi bu ilişkiyi otomatik olarak kuramayabilir. Aynı şekilde bu ilişkiler için antropologların yaptığı gibi köyde çok uzun süre yaşamak da gerekmez.

c) Diyagram çizme ve görsel paylaşım: Diyagram çizme ve görsel yaklaşım birçok KKD çalışmasında ortak elamanlardır. Bir soru formu surveyinde bilgi dışardan gelen tarafından derlenir. Görüşülen kişinin sözlerinden kağıt üzerine bilgi aktarılır. Bu bilgi anket yapanın malı olur. Öğrenme tek taraflıdır. Bilgi kişisel ve özeldir. Sınanamaz ve anket yapan tarafından sahiplenilir. Buna karşılık; bir harita, model, diyagram veya birimlerin (taş, tohum, küçük meyveler vb) sıralama, puanlama, sayma, sayısallaştırma için kullanılmasındaki görsel paylaşım ile, var olan herkes ne yapıldığını görebilir, işaret edebilir, tartışabilir, değiştirebilir. Herkes birbirini çapraz kontrole tabi tutar ve düzeltir. Öğrenme artan şekilde gelişir. Bilgi; görülebilir, yarı-geçici ve kamusaldir, kontrol edilebilir, sınımlanabilir, eklenebilir, katılanlarca sahiplenilebilir.

d) Aşamalanma: Katılımcı yöntemler aşamalıdır. Örneğin katılımcı haritalama ile köylüler bir değil, birkaç harita çizerler. Bunlar böylece daha ayrıntılı ve yararlı olur. Yeni ve tamamlayıcı bilgi sunulur. Katılımcı bir kaynak haritası kesit yürüyüşleri yapmak için kullanılabilir. Kesit yürüyüşleri ise problem ve fırsatların belirlenmesi ve tartışılması için kullanılır. Bunları da listeleme ve seçeneklerin sınırlanması aşaması takip eder.

e) Dışardan gelenlerin eğitimi ve tekrar uyumlaştırılması: Bu eğitim çok değişik uzunluklarda olabilmektedir. Yüz yüze eğitim esastır. Dershane

öğrenmede kısıtlayıcıdır. Dışarı ve arazi özgürleştirir. Bu durum dışardan gelenler için, eğitiminde algılama ve eylemde değişiklikleri kolaylaştırmaktadır. Nutuk atma yerine dinleme, gelişen bir yöntemle öğrenme, hataları kucaklama, özeleştiriri yapabilme, kendi kendine katılımcı olma gereklidir. Dışardan gelenlerin bazıları özellikle de katı formel profesyonel eğitim alanlarda bu eğitim travmatik olabilir.

f) Paylaşma ve KKD'nin yayılması: KKD uygulamada üç temelde anlaşılır. Bunlar; yöntemler, davranış ve eğilimler ile paylaşımır. Önce, yöntemler en önemli görülür. Sonra dışardan gelenlerin davranış ve eğilimleri asıl unsur olarak görülür. Son olarak KKD bilgilerinin paylaşılması artan öneme sahiptir.

KKD'nin Uygulandığı Alanlar : Her gün genişlemekle birlikte en çok uygulama alanları şunlardır: Doğal kaynaklar yönetimi, tarım, eşitlik için programlar, kadın sorunları, sağlık ve beslenme

KKD'nin Karşılaşacağı Tehlikeler ve Kısıtlılıkları: KKD büyük bir potansiyel olmasına rağmen bütün kırsal kalkınma ve kırsal çevre koruma problemlerine cevap veremez. Eğer gerçekçi olmayan beklentilerden ve acele hayal kırıklıklarından kaçınılmak isteniyorsa kısıtlılıklar dikkate alınmalıdır (Chambers, 1992). Bunlar şu şekilde sıralanabilir: Başlangıç problemleri, maymun iştahlılık, acelecilik, şekilcilik, rutinleştirme, sahiplenme/alan zaptetme çabaları, güçlendirmenin kazanılmış politik çıkarılara karşıtlığı.

4. Halilbeyli Projesinde Mastitis ile ilgili Oturum

Bu makalede yer azlığı nedeni ile yapılan birçok oturum arasından mastitis konusunda düzenlenen ve yalnızca erkek grubunda yapılan oturum ile ilgili bilgi verilecektir. Mastitis ile ilgili iki oturum yapılmasına karşılık, bu makalede yalnızca ilk oturum ile ilgili bilgiler verilecektir. Oturum öncesi mastitisle ilgili geniş bilgi toplanmıştır. Ayrıca Bergama'da hayvancılığın yoğun olarak yapıldığı ve kalkınma kooperatifi olan bir köyde mastitisin nasıl yenildiğine dair bilgi edinilmiştir. Başarılı örnek olayların incelenmesi etkili olmaktadır. Oturuma mastitisle ilgili çalışmalarını olan E. Ü. Ziraat Fak. Zootekni Bölümü'nden bir uzman da davet edilmiştir. Ayrıca oturuma köyde kesimhanede görevli olan bir veteriner de katılarak, üreticilerin aldıkları kararlarda yardımcı olmuşlardır. Oturumda öncelikle grup üyelerinin mastitisle ilgili durumu saptanmıştır. Bakış açıları, yorumları alınmıştır.

Çizelge 1: Mastitis Görülme Oranları Matrisi

Üreticiler	Bugün	Son Bir Aydır	Yıl Boyunca	Notlar
İB	2/15	4/15	15/15	
HÖ	1/7	2/7	7/7	
MC	1/7	3/7	6/7	
İE	1/4	2/4	4/4	Makina düzensiz çalışıyor
AD	1/4	2/4	3/4	
BT	5/18	5/18	11/18	Makina kalitesiz. Artık kullanmıyor. Elle sağıyor.
HD	0/9	1/9	2/9	
HG	yok	yok	yok	
Köy ortalaması	%20	% 10	%100	

Çizelge klinik mastitisin, grubu oluşturan bazı üyelere görülme oranını vermektedir. Örneğin bugün itibarıyla İB'de 15 ineğin ikisi klinik mastitistir. Birlikte yapılan ilk durum saptamasında köyde klinik mastitise (üreticilerle bunun görülen mastitis diye isimlendirilmesi kararlaştırılmıştır) yoğun bir şekilde rastlandığı ortaya çıkmıştır. Herhangi bir gün olan oturma günü köy ortalamasının %20'sinin mastitisli olduğu tahmin edilmiştir. Üreticiler ilk değerlendirme olarak mastitisi sağım makineleri ile ilgili olarak görmekteydiler. Gerçekten yapılan görüşmelerle ayarsız olan makinelerin payının çok olduğu anlaşılmıştır. Bir üreticinin sağım makinasını bırakıp elle sağıma dönmesi ile mastitisin azaldığını gözlemesi bu kanıyı pekiştirmiştir. Bir yıl boyunca köyde mastitisi olan ineklerin oranı %100'e yakın olarak bildirilmiştir. Bu mastitisin çok ciddi bir problem olduğunu ortaya koymaktadır. Durumu teker teker ortaya konulan grup üyelerinde de %100'e yaklaşan oranlar görülmüştür. İlk çizelgede durumun ortaya konulması ile birlikte tartışmalar başlamış ve çözüm önerileri ortaya atılmıştır. Bu arada klinik ve subklinik mastitis kavramlarının katılımcılarca ne düzeyde bilindiği

saptanılmaya çalışılmıştır. Klinik mastitisin çok yüksek görülme oranı, bir çok üreticide gizli mastitis kavramının oldukça bulanık olmasına veya hiç oluşmamasına yol açtığı gözlenmiştir. Tartışma arasında klinik ve subklinik mastitisi görselleştiren iki resim üreticilere gösterilerek bu iki kavram üzerinde konuşulmaya devam edilmiştir. İlk resimde çok sayıda olan ineklerini seyreden bir üretici yalnızca iki adet klinik mastitisli hayvan görmektedir ve gülümsemektedir. İkinci resimde subklinikli çok sayıda inek kırmızıya boyanmış ve "eğer üretici bunları gözle görebilse idi?" diye sorulmuştur. İkinci resimde üretici panik halindedir. Mizah içeren bu resimler tartışmaya açılmıştır. Bu resimler, kavramların anlaşılmasında etkili olmuştur.

Daha sonra iki çizelge daha hazırlanarak mastitisi etkileyen uygulamalar sırasıyla görüşülmeye ve üreticiler düzeyinde saptanılmaya devam edilmiştir. Her konu açıldıkça üreticiler arasındaki farklar ve sonuçları görülmüş, uzmanın görüşüne başvurulmuş, diğer başarılı köy örnekleri açıklanmıştır. Bu tartışmalar sırasında üreticilerin kuruda tedavi yöntemleri, California Mastitis Testi, ön sağım, meme dezenfeksiyonu gibi uygulamaları yapmaya istekli oldukları ve yollar aradıkları izlenmiştir. Birinci ve bir hafta sonraki ikinci mastitis konulu oturumlarda üreticiler bu sorunlarını yenebilmek için bazı eylem kararları almışlar ve bunların çoğunu uygulamışlardır.

5. Projenin Üreticiler Tarafından Genel Bir Değerlendirmesi

Tüm köy dikkate alındığında yaklaşık son altı aydaki gelişmeler Çizelge 2'de özetlenmektedir. Sayısal sonuçlara varabilmek için katılımcılar bazen aralarında uzun süren tartışmalar, hatta dökümler yapmışlardır.

Burada sözel olarak yalnızca örnek olarak alınan mastitis ile ilgili veriler verilecektir. Ancak yer darlığı nedeni ile, mastitis ile ilgili sözel veriler yalnızca erkek grubu için sunulacaktır. Diğer konulardaki erkek ve kadın grubundaki gelişmeler çizelgeden izlenebilir.

Proje öncesi çok az sayıdaki üretici *sağım makinalarının bakımını* yaptırırken, proje sonrası bu sayının hızla arttığı ve makinası olanların tamamının bakım yaptırdıkları saptanmıştır. Bu amaçla üreticiler makinaları satın aldıkları firmaları telefonla arayarak bakım-onarım işleri için teknik eleman istemişlerdir. Makinaların bakımsızlığının olumsuz etkilerini öğrenen bir üretici hemen arızalı sağım makinasını değiştirdiğini, mastitisin azalması ve makinaların verimli çalışmaları sonucu süt üretiminde %25'lik bir artış sağladığını söylemiştir. *Meme kurulama* işleminin geçmişte olduğu gibi bugün de pek uygulanmadığı, işçilikten kaçıldığı belirtilmiştir. *Sağım başlıklarını dezenfektana batırma* eğilimi, proje öncesi sadece suya batırma

ile sınırlı iken, proje sonrası üreticilerin %5'inin dezanfektana batırdıkları söylenmiştir. *Sağım sonrası memelerin dezanfektana batırılması* işleminin de proje sonrası kazanılan bir uygulama olduğu üreticiler tarafından belirtilmektedir. *Kuruda memeye antibiyotik uygulama*, proje öncesinde köyde bir-iki üretici tarafından yapılırken, proje sonrası sayı artmış ve üreticilerin %5'i bu uygulamayı benimsemiştir. *Ön sağım* işleminin (sağım başında siyah zemine sütü akıtmak ve pıhtılaşma durumunu gözleyerek mastitise önlem almak amacı ile) pek yapılmadığı ancak, yere akıtıldığı belirtilmektedir. Köyde birkaç kişinin *pH metre ile mastitis testi* yaptıkları belirlenmiştir. Daha güvenilir olan *Kaliforniya Mastitis Testinin* uygulanmasının ise test için gerekli materyalin sağlanamaması nedeni ile gerçekleştirilemediği belirtilmiştir. Bu ve benzeri çalışmalarda, ilk denemeleri hızlandırmak için bir miktar bu gibi malzemelerin KKD çalışmasını yürütenlerce getirilerek dağıtılması veya satılması önerilebilir. Halilbeyli'de sorun parasal güçlük olmamıştır. *Sağım sonrası makina dezanfeksiyonunun* üreticilerin %10'u tarafından yapıldığı oranın düşüklüğünün ise ihmal ve tembellikten kaynaklandığı söylenmektedir. Mastitis aşısı yaptırılanların oranı ise sıfırdan %10'a çıkmıştır.

Değerlendirme oturumu sırasında ele alınan bir başka konu da *üreticilerde ne gibi değer/tutum değişikliklerinin olduğu*dur.

Proje Sonrası Kadın Grubunda Yaşama Bakış ve Tutumlardaki Değişiklikler

Burada yalnızca kadın grubundaki değişiklikler özetlenecektir. Bunlar şöylece sıralanabilir: Bilgilenmek için kitap okuma isteği artmıştır. Dağıtılan broşürlerin; bilgilerin daha iyi anlaşılması, uygulamanın yapılabilmesi ve kalıcılığı sağladığı belirtilmiştir. Kadınlar oturumların başlangıcında donuk ve çekingen olduklarını ancak şimdi kendilerine güvendiklerini ve tartışılan konularda her ortamda düşüncelerini açıklayabilme becerisini kazandıklarını vurgulamışlardır. Eşleriyle hayvancılık, beslenme vb. ailelerini ilgilendiren her konuda rahatlıkla tartışabildiklerini ve kendilerinin de aile ile ilgili tüm konularda söz sahibi olduklarını eşlerine hissettirdiklerini belirtmişlerdir. Böylece, aile içi karar alma sürecine kadınların katılmasına yönelik ilk adımlar atılmıştır. Artık, emeklerinin karşılığını almak istediklerini bunu da eşleriyle tartışmaya başladıklarını belirtmişlerdir. Sağdıkları sütlerin parasının kendilerine verilmesi için mücadele başlamıştır. Oturumların kadınlar arasında iletişimi arttırdığı belirtilmiştir. Kolaylaştırıcı ve konu uzmanlarının tavırlarının kendileri için çok önemli olduğu, alçak gönüllü olmalarının çalışmalara daha sıcak bakmalarını sağladığı belirtilmiştir. Gelenleri de kendilerinden saymaya başladıklarını söylemişlerdir.

Çizelge 2. Proje Öncesi ve Sonrası Bazı Konulardaki Değişiklikler (%)

Konular	Proje öncesi	Proje sonrası
Şap aşısını yaptırma	50	80
Gübreliklere kireç atma	2-3	50
Sağım makinalarının bakımı	1-2	100
Sağım sonrası dezenfeksiyon	0	20
Meme başlarının yıkanması	0	100
Yıkama suyuna dezenfektan koyma	0	75
Mastitis aşısı yaptırma	0	10
Sağım başlıklarını dezenfekte etme	0	5
Kuruda antibiyotik uygulama	0	5
Evsel çöplerin poşete konması	0	70
Samanı öğütmeden verme	5	85
Buğday, arpa, fiği soldurma (yem için)	0	15
Silaj yapma	3	15
Eşleri ile tarımsal konuları konuşma	yok	başladı
Beslenmede sebzelere yer verilmesi	az	arttı
Çocukların kalvaltıda yumurta ve süt tüketme alışkanlığı	az	arttı
Bilinçsiz rejim yapma eğilimi	yaygın	azaldı
Et ürünlerini (kıyma, sucuk vb) çiğ tüketme alışkanlığı	yaygın	azaldı
Kadınların süt ve süt ürünlerini tüketme eğilimi	az	arttı
Gıda hazırlamada bilinç düzeyi	düşük	arttı
Kadın-doğum uzmanlarından çekinme	yaygın	azaldı
Kontrolsüz ilaç kullanma eğilimi	yaygın	azaldı

6.Sonuç

Katılımcı Kırsal Değerlendirme yaklaşımının ülkemizdeki bu ilk uygulaması; gerek araştırma gerekse kırsal kalkınma ve yayım çalışmalarında bu yaklaşımın verimli bir şekilde uygulanabileceğini göstermektedir. KKD yaklaşımını uygulamak isteyen kuruluşlar (kamu veya STK) kendi içlerinde daha demokratik ve katılımcı, açık iletişimi öngören yapı ve işleyişler kurmalıdırlar. Artık Dünya'da bir çok kurumun katılımcı yaklaşımları kullanmayan projeleri desteklemedikleri bilinmektedir. Ancak KKD yaklaşımı inanmayanlarca uygulanamaz. Önümüzdeki dönemlerde KKD felsefesine gönülden inanmayan kurum ve kişilerin yapacağı uygulamalara da hazırlıklı olmalıyız.

KAYNAKÇA

- Attwoods, H.**, 1997, Participatory Research, PRA Topic Pack, Institute of Development Studies, Sussex.
- Brac**, 1983, The Net, Power Structure in Ten Villages, Bangaldesh Rural Advancement Committee, 66 Mokhahali Commercial Area, Dhaka 12.
- Chambers, R.**, 1992, Rural Appraisal: Rapit, Relaxed and Participatory, IDS, Discussion Papers: 311.
- Collinson, M.**, 1981, "A low cost approach to understanding small farmers" Agricultural Administration, Vol 8, No:6, SS. 433-450.
- Convergence**, 1975, Vol. 7 No.2, Vol.14 No:2 and 1988, Vol.21 No 2-3.
- Gaventa, J. and Lewis, H.**, 1991, "Participatory education and grassroots development: the case of rural appachia", Gatekeeper Series 25, IIED, London.
- Gilbert, E. H., Norman, D.W., Winch, F.E.**, 1980, Farming Systems Resarch: a Critical Appraisal, MSU Rural Develoment, Paper No.6, Depart. of Agric. Economics, Michigan State University. East Lansing, Michigan, USA.
- IIED**, 1998, Participatory Learning and Action, Information Pack, PLA Notes, London, S.1.
- Kabutha, C. and Ford, R.**, 1988, "Using RRA to formulate a village resources management plan", Mbusanyi, Kenya, RRA Notes 2, October, SS. 4-11.
- Mc Cracken, J. A.**, 1988, Participatory Rapid Rural Appraisal in Gujrat: a Trial Model for the Aga Khan Rural Support Programme (India), IIED, London.
- Mc Cracken, J.A., Pretty, A., Jules N., Conway, G.R.**, 1988, An Introduction to Rapid Rural Appraisal For Agricultural Development, IIED, London.
- Özkaya, T., Karaturhan, B., Boyacı, M.**(1998) Kırsal Kalkınmada Çiftçi Katılımının Önemi Üzerine Bir araştırma, Ege Üni. Tarımsal Uygulama ve Araştırma Merkezi, Bornova, İzmir.
- Shaner, W.W., Philipp, P.F., Schmehl, W.R.**, 1982, Farming Systems Research and Development: Guidelines For Developing Countries, Westview Press Boulder, Colarado, USA.

TÜRKİYE'DE TARIMSAL YAYIMIN YÖNETİMİNE FARKLI BİR BAKIŞ

Orhan ÖZÇATALBAŞ •

ABSTRACT

A different aspect of agricultural extension management in Turkey

In Turkey agricultural extension is implemented by Governmental Organisation as well as many countries in the world (86 % of 186 countries). This situation will be continued unless realizing transformation from governmental organisation to private extension services. There is some evidence in Turkey that farmers are willing to share the cost of extension services provided to them.

This study was focused on evaluating of extension management in Turkey. In addition to this purpose service organisation in the Southeastern Anatolia Project Region was reviewed as a case study.

ÖZET

Bugün dünyada tarımsal yayım hizmetleri büyük ölçüde (%86) kamu kuruluşları tarafından yürütülmektedir (Swanson,1990). Türkiye'de de tarımsal yayım hizmetini vermekle yükümlü birim Tarım ve Köyişleri Bakanlığı (TKB) olarak belirlenmiştir. O halde çok büyük ölçüde (kamudan, özel kuruluşlara doğru geçişi içeren) yapısal bir değişim olmadığı sürece, Bakanlık bu yükümlülüğünü sürdürecektir. Türkiye'nin bazı bölgelerinde gönüllü ve maliyete katılımı esas alan yaklaşımlar uygulanmaktadır. Bunlar çoğunlukla üretici birlikleri ve az da olsa üniversiteler gibi organizasyonlardır.

Bu çalışmada Türkiye'de yayım yönetiminin geliştirilmesi üzerinde durulmuş ve Güneydoğu Anadolu Projesi alanındaki yapı örnek olarak incelenmiştir.

GİRİŞ

Her ne kadar ülkemizin bazı bölgelerinde kamu dışında özel sektör kuruluşlarının (girdi üreten ve satışı yapan firmalar, özel danışma büroları vb), üretici birlikleri ve Üniversitelerin (TZOB'nin katılımı ve maliyeti paylaşımı esas alan Önder Çiftçi Projesi, ÇÜ.Ziraat Fakültesinin Çiftçilik Sistemleri Araştırması Yaklaşımını esas alan Toros Dağ Köyleri Projesi vd)

• Yrd.Doç.Dr. Çukurova Üniversitesi Ziraat Fakültesi Tarım Ekonomisi Bölümü Adana

yayım üzerinde yoğunlaştıkları görülüyorsa da, ülke geneli içinde çok az yer tuttuğu açıktır.

Güneydoğu Anadolu Projesi alanı, ülke yüzölçümünün, toplam işlenen alanın ve nüfusunun yaklaşık % 10 kadarını oluşturmaktadır. Proje, Bölge ve ülke ekonomisine çok önemli katkılarda bulunacaktır. Ancak faaliyetler sürdürülebilir tarım anlayışına uygun olmak durumundadır. Aksi halde olumlu beklentiler aynı doğrultuda devam edemeyecektir. Özellikle Bölge üreticilerinin büyük çoğunluğunun sulu tarım kültürü (bilgi birikimi-deneyimi) yetersizdir. Belirtilen tüm bu konular, bölgede uygulanan yayım çalışmalarına özel bir ilgi gösterilmesini zorunlu kılmaktadır (Özçatalbaş,1994). Bu durumda;

1. Halen kurulu bulunan Tarım ve Köyişleri Bakanlığı yayım birimlerini yeniden ele almak,
2. 2.Kamu dışındaki kuruluşların yayım faaliyetinde bulunmaları için uygun ortamlar hazırlamak, onları teşvik etmek gereklidir.

GAP bölgesinde gelecekte sulamayla birlikte özel sektörün önemli ölçüde ortaya çıkması beklenmektedir. Ancak mevcut durumda özel sektörün etkinliği oldukça sınırlıdır. Dahası bugün, bölgede yayım hizmetlerini yürütmekle görevli ve bu amaçla kaynak ayrılan Tarım ve Köyişleri Bakanlığı'nın (TKB) ilgili birimleri vardır. Bu nedenle çalışmada ilk seçenek üzerinde durulmuştur.

1. Halen Kurulu Bulunan TKB Yayım Birimlerini Yeniden Ele Alma

Yeniden ele alma deyimi, varolan birimlerin varoluş amaçlarına ne kadar uygun faaliyette bulduklarını, kendilerine yüklenen işlevleri ne ölçüde gerçekleştirdiklerini ortaya koymak ve yeni unsurları uygulamaya koyabilme yeteneği ile ilgili olarak kullanılmıştır.

O halde bugün Tarım ve Köyişleri Bakanlığı'na bağlı il, ilçe ve köy düzeyinde kurulu bulunan *yayım birimlerinin, enerjilerinin tamamını yayım faaliyetlerinde harcamalarını sağlayacak önlemler* üzerinde durulmalıdır.

Üreticilerin, yayım birimi ve elemanlarının, araştırma birimi ve araştırmacıların özelliklerini, bilgi birikim düzeylerini ve olanaklarını dikkate almaksızın yapılan yayım programlarının uygulamada başarılı olma şansı çok azdır. O halde belirtilen üç unsurun ideal ölçülerde etkileşimlerinin sağlanarak, üretici kesime daha etkin bir şekilde yayım hizmetinin ulaştırılması gereklidir.

1.1. Araştırma ve Türkiye'de Tarımsal Araştırma

Teknik ve ekonomik gelişmenin temelinde araştırma vardır. Araştırmalar "Temel ve Uygulamalı" olmak üzere ikiye ayrılabilir.

Temel araştırmalar salt bilimsel amaçlar ve düşüncelerle yapılır, bilimsel kuramlara dayanarak varsayımlar test edilir. Sonuçların pratiğe aktarılması ve uygulama alanı bulması ikinci plandadır. Uygulamalı araştırmalarda ise pratiğe aktarma ve uygulamasından yararlanma asıl amaçtır (Arıkan, 1995). Dolayısıyla güncel sorunları çözmek ve elde edilen bulguları kısa dönemde kullanıcılara sunmak önem taşımaktadır.

Türkiye'de tarımsal araştırmalar Ziraat Fakülteleri, Köy Hizmetleri Genel Müdürlüğüne bağlı araştırma enstitüleri, Tarımsal Araştırmalar Genel Müdürlüğüne (TARGEM) bağlı araştırma enstitüleri ve bazı alanlarda da yine diğer kamu ve özel sektör kuruluşları tarafından yapılmaktadır.

TARGEM kapsamındaki enstitüler Merkez, Bölge ve Konu Araştırma Enstitüleri olmak üzere 3 farklı şekilde yapılanmıştır. Tarımsal yayımı desteklemek ve ilgili konularda yayım birimlerine yardımcı olma görevi doğrudan TARGEM Enstitülerine verilmiştir. Bu enstitülere (özellikle TYUAP kapsamındaki yerlerde) yayımla birlikte çalışma yükümlülükleri getirilmiştir. Ancak uygulamada yetersizlikler vardır. Buna göre hangi araştırma birimlerinin yayım için araştırma yapmaya hazır olduğu ortaya konulmalıdır. Ve bu birimler yayım biriminin ihtiyaç duyduğu konuları araştırmaya almak için hazır bekler, durumda olmalıdırlar. Yani yayım için araştırma yapan birimlerin kesin çizgilerle ortaya konulması ve bu görevin kendilerine çok iyi verilmesi gereklidir.

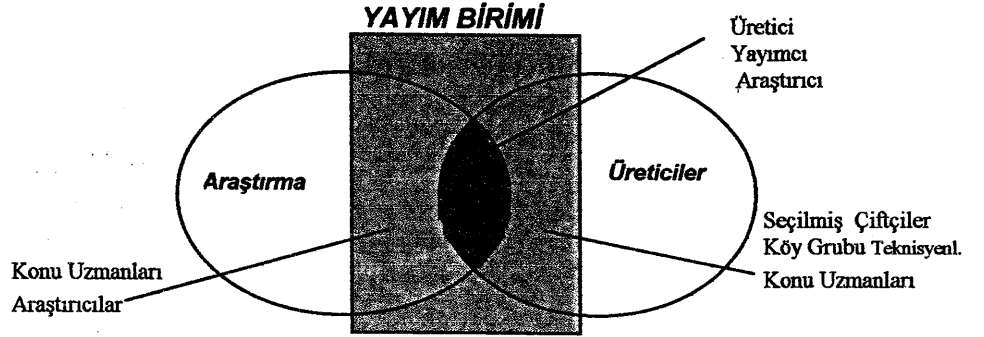
Örneğin araştırmanın yapılanmasında aşağıda verilen iki seçenektan biri kullanılabilir. Bu seçenekler:

- Araştırma birimleri, " Doğrudan yayım için araştırma yapmakla görevli olan araştırma birimleri ve Doğrudan yayımla ilgili olmayan araştırma birimleri" olmak üzere ikiye ayrılabilir.
- Mümkünse Araştırma; "Temel Araştırma Birimleri ve Uygulamalı Araştırma Birimleri" olmak üzere ayrılabilir. Bu birimler ayrı ayrı belirlenerek görev ve sorumlulukları açıklıkla tanımlanmalıdır.

Buna göre uygulamaya yönelik, yani üretici sorunlarını çözmeye ve üreticiler için yeni teknolojileri üretmeye hazır araştırma birimlerinde görev alacak nitelikli ve çalışma amacını iyi bilen araştırmacı personel belirlenmelidir.

1.2. Üretici-Yayım-Araştırma Birlikteliği

Yayım, araştırmacı ve üreticiyi bir araya getirme işlevini, *araştırmayı üretici koşullarından haberdar etmek, üretici sorunlarının çözümüne yönelik daha gerçekçi araştırmalar yapmak ve üretici koşullarında denemeler kurulmasını sağlamak* için dikkate almak durumundadır (Şekil 1). Bunu yaparken yayım birimi, çiftçi şartlarında denemelerin kurulması ve demonstrasyon gibi faaliyetlere araştırmacıların da katılımlarını olabildiğince sağlamalıdır. Dahası araştırmaların üretici tarlalarında kurulmasına yönelinmelidir. Böylece üretici-yayımcı ve araştırmacıyı üretici tarlasında biraraya getirmek mümkün olacaktır.



Şekil 1. Yayımın, Üretici ve Araştırmacıyı Bir Araya Getirme İşlevi

Araştırma birimi bulgularını yayım birimine sunarken üretici koşullarına uygunluğunu temel almak zorundadır (Perrin ve ark.,1979). Araştırma alanlarının ve araştırmalarda kullanılan girdilerin üretici koşullarına genelde (teknolojinin üretildiği ve kullanılacağı koşulların farklılığından dolayı) uygun olmamaktadır. Bu durumda araştırma bulguları üretici koşullarına uygun olmadığından dolayı uygulanamamakta ve benimsenememektedir. Bu nedenle söz konusu üçlünün üretici tarlasında (üretici koşullarında) bir araya gelmesi, gelir artırıcı ve risk azaltıcı önerilerin araştırma tarafından oluşturulmasına olanak tanıyacaktır⁽¹⁾.

Buna göre araştırma birimlerinin, çiftçi şartlarında denemelere (on-farm trials) gereken önemi vermesi, ümitvar teknolojilerin mevcut üretim koşulları altında denenerek, *üretim yapısına uygunluğu ve ekonomik olarak uygulanabilirliğini* dikkate alması gerekli görülmektedir.

(¹) Üretici koşullarını dikkate alarak, uygun teknolojilerin üretilmesi, üreticinin kabul edebileceği uygulayabileceği önerilerin oluşturulması, son yıllarda Çiftçilik Sistemleri Araştırması ve Yayım Yaklaşımı şeklinde ortaya konulmuştur (Torun,1991).

O halde araştırma birimleri, bir yandan yayım birimlerinin yönlendiriciliğinde, kendilerine ulaşan bilgilerle üretici koşul ve ihtiyaçlarına cevap verebilecek araştırmaları planlarken, diğer taraftan üreticilerle daha yakın ilişkide bulunabilecekleri çiftçi şartlarında denemelere, yayım birimleriyle birlikte katılarak üreticilerle daha etkili bir iletişim kurabileceklerdir. Böylece söz konusu üçlü arasında (üretici, araştırmacı ve yayımcı) organik bir ilişkinin oluşturulması ve iyi işler hale getirilmesi mümkün olabilir.

1.3. Yayım ile Araştırma Arasında İlişki

Yayımın işleyişinde görev alan her bir birimin öncelikle kendi organizasyon yapısı içinde, kendisinden beklenen işlevleri yerine getirecek yeteneğe ve özelliğe sahip olması gerekmektedir.

Kendi içinde etkin ve verilen görevleri ideal ölçüde yapmaya hazır bu birimlerin, birbirleri arasındaki ilişki ve işbirliğinin üreticiye etkin bir hizmet sunumunu sağlayacak şekilde organize edilmesi ise ikinci önemli konudur.

Bu durumda kendi içlerinde mükemmel bir işleyişe sahip araştırma-yayım birimlerinin, üretici özelliklerini ve ihtiyaçlarını da dikkate alarak, tek bir birimmiş gibi faaliyetlerini planlamaları ve yürütmeleri gereklidir.

1.3.1. Yayım İçin Araştırma

Yayım ve araştırma arasındaki ilişkilerin, bu iki kurumun personeli arasında sistematik etkileşimi sağlayacak şekilde geliştirilerek, güçlendirilmesi gerekir. Bu ilişkiler öyle tesis edilmelidir ki; araştırma birimini, yayım elemanları ve üreticilerin (ihtiyaçlarına dönük konulara yönelinmesi için) sürekli baskısı altında tutulabilmelidir (Benor ve ark., 1988).

Ancak bu baskı birinin diğeri üzerinde katı bir otorite kurması olarak değerlendirilmemelidir. Buradaki baskı yönlendirme amaçlıdır. Bu yönlendirme, araştırma konularının belirlenmesinde, yayımın kesin söz sahibi olmasıyla ilgilidir. Dclayısıyla araştırmanın, tarımın güncel sorunlarına odaklaşmasını sağlamak temel hedefdir.

Gerçekten araştırma birimlerinin;

- o kendi aralarındaki ilişkiler (araştırma-araştırma ilişkisi) ve
- o araştırma ile yayım birimleri arasındaki (araştırma-yayım ilişkisi) ilişkilerin mükemmelliği, tarımsal yayım çalışmalarının etkinliğini belirleyen en önemli faktörlerdendir.

O halde; yayım, araştırma ve üretici bütünleşmesini en iyi sağlayacak uygulamalar üzerinde yoğunlaşmak gerekmektedir.

Öncelikle araştırma ile yayım kuruluşlarında çalışan elemanların statü olarak (konu uzmanı ve araştırmacılar) eşdeğer olduğunu kabul etmek gerekir. Bu durumda aynı statüye sahip kimselerin birbirleriyle ilişki kurması daha

kolay olacaktır. Fakat araştırma kuruluşunun, üretici sorunlarını çözecek konulara eğilmesini ve bulguların araştırma alanı dışında da (üretici koşullarında) geçerliliğini sağlamak için, yayım kuruluşunun isteklerini yerine getirecek bir anlayışla bu iki birimin bir araya getirilmeleri gereklidir.

Bunun için *yayım biriminin, araştırma biriminin üzerinde (hijerarşik olarak) bulunması gerekli görülmektedir*. Daha önce belirtilen araştırma biriminin, yayım elemanları ve üreticilerin baskısı altında tutulması (yayım ve üreticiler tarafından yönlendirilmesi), bu şekilde sağlanabilir.

Böylece üretici koşullarından haberdar, üreticinin güncel tarımsal sorunlarını çözen, başarı şansı yüksek yeni uygulamaları üretici koşullarında deneyen (on farm trial) ve bu şekilde doğrudan yayımın (üreticinin) isteklerine göre faaliyette bulunan, hızlı ve etkin çalışan bir yapı oluşturulabilir.

1.4. Yayımın Öne Çıkarılması

Çiftçi Eğitim ve Yayım Şubesi (ÇEYŞ), İl Müdürlüğü içerisinde yayımla doğrudan ilgili olması nedeniyle *ayrıcaklı şube* haline dönüştürülmelidir. Buna göre Tarım İl Müdürü ile ÇEYŞ Müdürü çok yakın ilişki içinde bulunacaktır. Hatta alınan kararlara etkide bulunmak amacıyla karar alma mekanizmasının en üstünde yer alacaktır. Bu yapı, alınan kararların daha gerçekçi ve daha uygulanabilir olmasını sağlamaya yöneliktir. Ortaya konulacak görüşler ÇEYŞ müdürünün büyük ölçüde katkısıyla ortaya konulacaktır. İl Müdürlüğü, yayım amaçlı ayrılan kaynakları tamamen ÇEYŞ'nin kontrolüne bırakacaktır. Yayım faaliyetlerini engelleyici etmenler olabildiğince ortadan kaldırılacaktır.

1.5. Ekip Ruhu Taşıma

Özellikle projeli çalışmalarda faaliyetler belirli bir süreye sıkıştırıldığından bu sürenin en iyi şekilde değerlendirilmesi gereklidir. Bu ise grup çalışmasını benimsemiş, kendi başarısının grubun başarısı olduğuna inanan elemanların varlığıyla ilgilidir. Burada görev alan her bireyin, dahil olduğu grubun önemli bir üyesi olduğunun bilincinde olması gereklidir.

Herhangi bir kademede oluşacak bir aksamanın tüm faaliyetleri ve dolayısıyla faaliyetin başarısını etkileyeceğini bilmek gereklidir. İşte bu konuları benimsemiş elemanlardan oluşan ekibin üyeleri, bir amacı gerçekleştirmek, bir ideal etrafında toplanmak için biraraya geldiğinin farkına varmışlarsa, buna ulaşmak için kendilerini yönlendirmişlerse, üyesi olduğu ekibin başarısı için büyük çabalar harcayacaklardır.

Bu, kısaca ekip veya takım ruhu taşıma olarak adlandırılabilir. Bu durum kamu tarımsal yayımda eksik olduğu gözlemlenen grup halinde

hareket etme, ortak bir amacı paylaşma ve başarı için güdülenme konularında önemli bir boşluğu dolduracaktır.

2. GAP Bölgesi İçin Öneri

Bu bölümde tarımsal yayımın etkin olarak yürütülmesi mutlak gerekli olan GAP bölgesi için olay somutlaştırılmıştır. Burada ortaya konulan öneriler Bölge için önemli olacağı düşünülmektedir.

Bölge Koordinatör Araştırma Enstitüsü olan "Güneydoğu Anadolu Tarımsal Araştırma Enstitüsü'nün (GATA)", diğer enstitüler ile işbirliği içinde araştırma faaliyetlerini yürüteceği belirtilmektedir. GATA'nın başlangıçta GAP bölgesi illerinden üçü (Şanlıurfa, Diyarbakır ve Mardin) için hizmet vermesi amaçlanmışken, ikinci dilim TYUAP uygulaması ile diğer bölge illerine de araştırma hizmeti sunmakla görevlendirilmiştir. Projede öngörülen bölge koordinasyon kurulu toplantıları ise son yıllarda yapılamamakta ve arzulanan işbirliğinin sağlanamadığı belirtilmektedir (Özçatalbaş, 1994).

2.1. Bölge İlleri Yayım-Araştırma Çalışma Grubu

TYUAP'ta öngörülen Bölge Koordinasyon Kurulu'ndan (BKK) farklı olarak diğer bazı birimlerin de katılınlarını öngören "*Bölge İlleri Yayım-Araştırma Çalışma Grubu*"nun oluşturulması ve yılda en az bir kez çalışma toplantısı yapması yararlı olacaktır (Şekil 2).

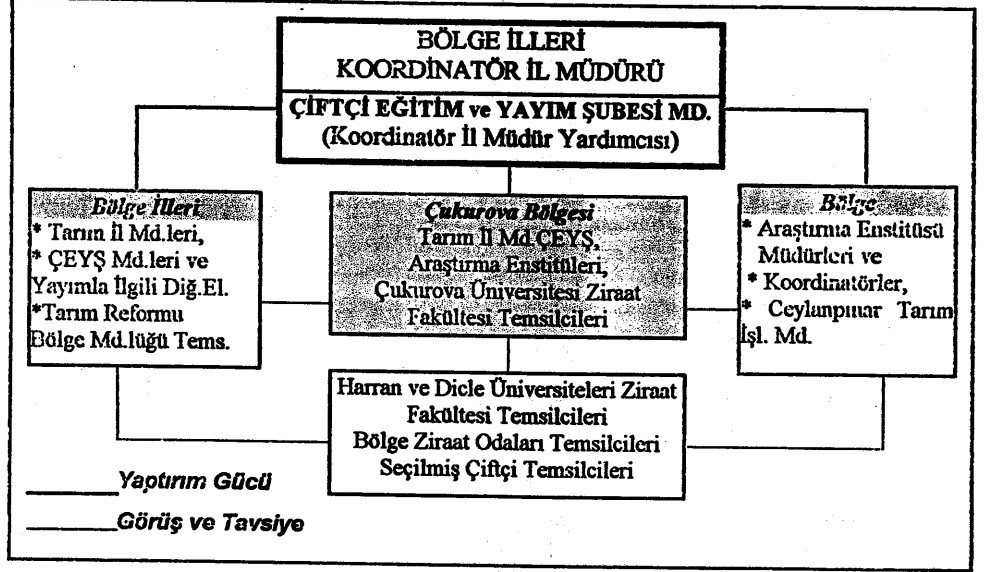
Bu grubu oluşturan birimlerden BKK üyelerine ek olarak, Harran ve Dicle Üniversitesi Ziraat Fakültelerinden temsilciler, sulu tarımla ilgili çok önemli deneyimlere sahip Çukurova bölgesindeki ilgili araştırma enstitüleri ve il ÇEYŞ temsilcileri ile Çukurova Üniversitesi Ziraat Fakültesi temsilcilerinin katılması önerilmektedir. Katılımı teşvik edici önlemler üzerinde de durulmalıdır. Burada sulu tarımla ilgili benzer deneyimleri yaşamış olan Çukurova bölgesindeki Araştırma Enstitülerinin, Ziraat Fakültesinin ve yayım birimlerinin birikimlerinden yararlanmak ve dolayısıyla bir bölgedeki deneyim ve birikimlerin diğer bir bölgeye aktarılması amaçlanmıştır.

Sözkonusu Çalışma Grubu, GAP bölgesi illeri Tarım İl Müdürleri arasından ilin tarımsal potansiyeli ve olanakları da dikkate alınarak seçilen bir koordinatör il müdürü yönetiminde toplanacaktır.

Bu görev, il müdürleri arasında yapılacak görüşmelerle en az bir yıl olmak üzere seçilen kimse tarafından yürütülecektir.

Koordinatör İl Müdürünün yardımcısı aynı ilin ÇEYŞ Müdürü olup, İl ÇEYŞ'leri müdürlerini temsilen görev yapacaktır. Böylece yayım faaliyetlerini fiilen yürüten şubenin, toplantılardaki etkisi de artırılmış

olacaktır. Bu nokta, Çalışma Grubu'nda yayımın etkisini ortaya koyma bakımından çok önemlidir. ÇEYŞ, İl Müdürlüğü içerisinde ayrıcalıklı şube haline dönüştürülmüştür. Kendisinin yürütmekle görevli olduğu konularda karar alma mekanizmasının en üstündedir. Bu durum alınan kararların daha gerçekçi ve daha uygulanabilir olmasına yol açacaktır. Bu yapılanmada il müdürü ile ÇEYŞ müdürü çok yakın ilişkide bulunmaya zorlanmıştır. Ortaya konulacak görüşler ÇEYŞ müdürünün büyük ölçüde katkısıyla ortaya konulacaktır. İl Müdürlüğü, yayım amaçlı ayrılan kaynakları tamamen ÇEYŞ'nin kontrolüne bırakacaktır. Yayım faaliyetlerini engelleyici etmenler olabildiğince ortadan kaldırılacaktır.



Şekil 2. Bölge İlleri Yayım - Araştırma Çalışma Grubu (1)

Ayrıca üretici katılımını ve üreticilerin Grup'ta etkili olmalarını sağlamak amacıyla, fiilen tarımla uğraşan Ziraat Odası üyesi üreticilerin ve

(1) Koordinatör İl Müdürlüğünün birimlerle olan ilişkileri *yaptırım gücü bulunan ve bulunmayan* olarak ikiye ayrılabilir.

- Bölge İlleri Tarım İl Müdürlüğünün kendi aralarında seçtikleri *Koordinatör İl Müdürü*, Bölge İlleri Tarım İl Müdürleri, ÇEYŞ Müdürleri, Enformasyon konu uzmanları, araştırma enstitüleri müdürleri, araştırma, yayım, enformasyon koordinatörleri ve Tarım Reformu Bölge Müdürlüğü temsilcisi üzerinde yaptırım gücüne (görev verne rapor isteme yetkisine) sahiptir.
- Bölge-bölge dışı ziraat fakültelerinden, Ziraat Odaları ve çiftçi temsilcilerinden ise yaptırım gücü olmayan ilişkilerle görüş ve tavsiyeler isteyebilecektir.

Ziraat Odası Üyesi olmayan seçilmiş çiftçi temsilcilerinin de katılması öngörülmüştür. Böylece Grup'ta üreticilerin temsil edilmesi yanında, aktif olarak faaliyetlere ve alınacak kararlara katılmaları da sağlanmıştır.

2.2. Yetki Donanımı

Bu kapsamda Koordinatör İl Müdürü, Bölge Yayım-Araştırma Çalışma Grubu'nda bulunan Harran ve Dicle Üniversitesi ve Ziraat Odaları temsilcileri dışındaki bölge birimlerine görev verme ve rapor isteme yetkisine sahip olacaktır. Yine Çukurova bölgesinden gelen katılımcılar üzerinde de doğal olarak yaptırım gücü bulunmayacak, ancak tavsiye ve görüş isteyebilecektir. Çukurova bölgesi araştırma ve yayım birimlerinden katılacak temsilcilerin deneyimli ve uzun yıllar bölgede çalışmış kişilerden oluşması beklenmektedir.

Koordinatör il müdürünün araştırma biriminin üzerinde bir konumda olması, bölge düzeyinde araştırmanın, yayım biriminin (dolayısıyla üreticilerin) kontrolü ve yönlendiriliğinde faaliyetlerini güncel sorunların çözümlenmesine yönlendirmesini sağlayacaktır. Böylece araştırma konularının yayım biriminin etkisi altında belirlenmesi nedeniyle, araştırmanın üretici koşullarına uygun ve güncel sorunları çözmeye yönelik araştırmaları planlamaları sağlanacak ve araştırma ile yayım arasındaki işbirliği beklenen yararları getirecek şekilde dönüşecektir.

Bölgedeki araştırma enstitülerinden Akçakale Tarımsal Araştırma Enstitüsü'ne (AKTAR) hitap ettiği alanın sulamaya açılan ilk bölge olması ve halen sulu tarımın yapılması, ayrıca koordinatör enstitüye (GATA) olan fiziki uzaklık nedeniyle özel bir rolün verilmesi yararlı olacaktır. Böylece fiziki uzaklığın, araştırma birimleri arasında ve araştırma-yayım arasındaki organik bağın kurulmasını engelleyerek yayım birimlerinin uzaktan destekle beslenmesindeki olumsuzlukların en aza indirilmesi sağlanabilir.

Bunun için söz konusu enstitünün (AKTAR) personel ve fiziki olanaklarının yeterli düzeye çıkarılarak, bu önemli görevi yapabilecek hale getirilmesi gereklidir. Bu yapılanma yerinde destek-işbirliğine (Taluğ ve Tatlidil,1986) olanak tanıyacağından, araştırma ile yayım bağının güçlenmesine, dolayısıyla yayımın başarısına katkıda bulunacaktır.

Bu durumda Akçakale Tarımsal Araştırma Enstitüsünün eksiklikleri giderilerek Şanlıurfa ve bölge için sulu tarıma yönelik araştırmaların yürütüldüğü bir merkez konumuna getirilecektir. Böylece yayıma ve dolayısıyla üreticiye yerinde destek ile yararlı bilgi akışında süreklilik sağlanacaktır. Ayrıca hayvan yetiştirme ve yöre hayvanlarının ıslahı konusunda ziraat fakültelerinden ve TİGEM Ceylanpınar Tarım İşletmesi'nin

sahip olduğu büyük potansiyelden mutlaka yararlanılmalı, bitkisel üretim ağırlıklı çabaların hayvansal üretim için de harcanmasına olanak tanınmalıdır.

2.3. Önerilen Yapının İşletmesinde Bazı Önemli Unsurlar

1. Fiziki donanım (kaynaklar) sağlanmalıdır
2. İnsan kaynağının özellikleri başarıda temel etkenlerdendir. Herkese yeteneği ölçüsünde ve taşıyabileceği kadar iş verilmelidir.
3. Grup çalışmasını benimseyen ve kendi konusunda uzman personel seçilmelidir
4. Ekip çalışmasını gerçekleştirebilecek, aynı amacı gerçekleştirmeye kararlı ve kendi içinde uyumlu personel seçilmelidir
5. Çok güçlü bir 'Konu Uzmanları Grubu' oluşturulmalıdır
6. Uzun süre aynı görevi yürütmeyi benimseyen personel seçilmelidir
7. Elemanlar arasında yarışmayı sağlayacak ortam hazırlanmalıdır.
8. Moral destek ve motivasyon dikkate alınmalıdır
9. Meslekte yükselmenin önünün açık tutulması gereklidir.
10. Tatmin edici bir ücret düzeyi belirlenmelidir.
11. Yapılan işe göre teşvik unsurları geliştirilmelidir
12. Personelin tüm sorunlarıyla ilgilenilmelidir.
13. Yayın birimlerine insiyatif kullanma olanağı verilmelidir.

Dolayısıyla ekip ruhu taşıyan, görevleri belirli, hangi amaçla faaliyetle bulduklarını bilen bir grubun oluşturulması ile faaliyetlerin daha etkin yürütülmesine ve başarılı sonuçlar alınmasına katkıda bulunacaktır.

KAYNAKLAR

- ARIKAN,R.,1995.Araştırma Teknikleri ve Rapor Yazma.Tutibay Yayınları. ISBN 975-95887-0-6. Ankara.(284s).
- BENOR,D.,Q.J.HARRISON,M.BAXTER,1984.Tarımsal Yayın, Eğitim ve Ziyaret Sistemi (Çev:M.Küçükkurt,1988) E.Ü.Ziraat Fakültesi Yayınları No: 492, E.Ü.Z.F. Ofset Basımevi 1988, Bornova, İzmir, (86 S.)
- ÖZÇATALBAŞ, O.,1994. GAP Bölgesinde (Şanlıurfa'da) Tarımsal Yayının Analizi ve Etkin Bir Yayın Çalışması İçin Gerekli Koşulların Saptanması Üzerine Bir Araştırma.Ç.Ü. Fen Bilimleri Enstitüsü Doktora Tezi,Kod No : 266 Adana (261s.).
- PERRIN, K.R., L.D.WINKELMANN,R.E.MOSCARDI, J.R.ANDERSON, 1979.From Agronomic Data to Farmer Recommendations, An Economics Training Manuel, Information Bulletin 27.CIMMYT.MEXICO (51 S.)
- SWANSON, B.E., B.J.FARNER, R.BAHAL, 1990, The Current Status of Agricultural Extension Worldwide Global Consultation on Agricultural Extension, 4-8 Aralık 1989, Rome-Italy, S. 43-76.
- TALUĞ,C.,H.TATLIDİL,1986.Tarımsal Yayın Hizmetlerinin Düzenlenmesi, GAP Tarımsal Kalkınma Simpozyumu,18-21 Kasım 1986,Ankara Üniversitesi Basımevi, Ankara, S. 595-613.
- TORUN,M.,1991.Çiftçi Şartlarında Araştırmaların Planlanması Yürütülmesi, Değerlendirilmesi ve Tavsiyeler, TOKB- Karadeniz Tarımsal Araştırma Enstitüleri Müdürlüğü Yayın No 1., Samsun, (55 S.)

GİRİŞİMCİLİK VE KIRSAL KADINLAR

Ar. Gör. Müge KANTAR⁽¹⁾

ÖZET

Bu çalışmanın amacı, girişimcilik konusunu kırsal kadınlar açısından incelemeye yöneliktir. Buna bağlı olarak ilk önce konu ile ilgili tanımlara yer verilmiş ve girişimcilik kavramı, benzer özellikler taşımalarından dolayı, Türkiye ve Üçüncü Dünya Ülkeleri açısından incelenmiştir. Daha sonra kırsal kadınların girişimci olup olmadıkları tartışılmış ve son olarak da kırsal kalkınmada bir araç olarak kullanılabilir olan kırsal kadın girişimciliğini geliştirmek için öneriler yapılmıştır.

ABSTRACT

Entrepreneurship and Rural Woman

The aim of this study is to analyse entrepreneurship concept from the rural women standpoint. First, some definitions related to subject have been made and entrepreneurship concept has been analysed for Turkey and Third World Countries because of their similarities. After, question of "are rural women entrepreneurs" has been discussed and finally some suggestions to develop rural women entrepreneurship as a development tool have been made.

1. Giriş

Kadınların işgücüne katılımları, gerek ulusal düzeyde gerekse aile içinde artmakta ve bunun aile içindeki katkısı bilinmektedir. Dolayısıyla, kadınlar ev işleri, çocuk bakımı v.b. yeniden üretim⁽²⁾ faaliyetleriyle bir yandan sosyal bir birim olan ailenin bütünlüğünü sağlamakta, diğer yandan ailenin ekonomik sorumluluğunu da paylaşmaktadır.

(1) Çukurova Üniversitesi Ziraat Fakültesi Tarım Ekonomisi Bölümü

(2) Yeniden üretim (Re-Production): Üretim, yeniden üretim ve toplumsal ilişkileri düzenleme olarak kadınlara atfedilen 3 rolden birisidir. Yeniden üretim faaliyetlerine yemek yapma, bulaşık yıkama su ve yakacak temini, temizlik, çocuk bakımı ve eğitimi, ev idaresi gibi sürekli tekrarlanan faaliyetler girmektedir (ICIMOD, 1997).

Türkiye’de kadın istihdamını incelediğimizde; bunun tarım sektöründe yoğunlaştığını görmekteyiz. Türkiye’de istihdam edilen toplam kadın nüfusun %74’ü tarım sektöründe yer almaktadır (DİE,1998). Erkek işgücününün tarımdan kopması nedeniyle tarım sektöründeki toplam çalışan nüfusta görülen azalma, kadının erkek işgücü yerine ikame edilmesini sağlamakta ve “tarımın kadınlaşması” sonucunu getirmektedir (Eser,1997).

Kırsal kadınların kentteki kadınlara göre daha yüksek oranda işgücüne katıldıkları ve dolayısıyla daha düşük bir işsizlik oranına sahip oldukları bilinmektedir. Nitekim, kırsal kadınların % 51.0’ı işgücüne katılırken, bu oran kentsel kesim kadınları için %15’tir. Yine işsizlik oranı kırsal kesimde %1.7 iken, kentsel kesimde % 13.8’dir. Bu rakamlar kırsal kesim kadını için olumlu gibi görülmekle birlikte, kırsal kesimdeki kadın istihdamı genelde ücretsiz olduğu için umut verici değildir. Kırsal kesimde istihdam edilen kadın nüfusun %83’ü ücretsiz aile işgücü statüsündedir (DİE,1998).

Kadın istihdamının kırsal ve kentsel kesimde arzu edilen nitelikte olmaması, özellikle kırsal kesimde yüksek orandaki istihdamın ücretsiz olması, son yıllarda istihdamın artırılması için “kadın girişimciliğinin” desteklenmesi konusunu gündeme getirmiştir. Konuyla ilgili olarak gerek devlet, gerek akademik çevreler, gerekse sivil toplum örgütleri ve gönüllü kuruluşlar tarafından bir takım çalışmalar yürütülmektedir.

Türkiye’de Kadın girişimciliği konusu, kapsamlı ve geniş olarak ilk kez 1992 yılında İstanbul’da yapılan bir sempozyumla gündeme girmiştir. Yine aynı yıl Türkiye’de Kadın Girişimciliği semineri yapılmıştır. Bunu, Türkiye’de Kadın Girişimciliğinin Desteklenmesi için çıkan kararname izlemiştir (Ecevit,1993). Son gelişme ise 1997 yılında yapılan ve istihdamın özel bir boyutu olan girişimcilik kavramını da içeren Kadın İstihdamını Geliştirme Projesidir.

Türkiye’de Kadın Statüsü ve Sorunları Genel Müdürlüğü’nün kurulmasıyla ve uluslararası desteklerle kadın ve girişimcilik konusu biraz daha önem kazanmıştır. Bununla birlikte kadın ve girişimcilik çalışmaları çok yeni olup, genelde kentli kadınları ele alan çalışmalarda ve orta ölçekli girişimlerde yoğunlaşmaktadır.

Kadınların güçlenmesi, istihdamlarının artışı, kalkınmaları ve gelir getirici bir işe sahip olmalarında önemli bir konu olan girişimcilik, mevcut çalışmalarda, kırsal ve kentsel alanlarda birbirinden farklı şekilde oluşmaktadır. Bunun sebebi genelde kırsal ve kentsel alanların, sosyo-ekonomik açıdan farklı imkanlara sahip olmasından kaynaklanmaktadır. Çünkü her iki kesimde sorunlar, yaklaşımlar ve politikalar birbirinden çok farklıdır. Örneğin; kırsal kesimdeki kadınlar genelde el sanatları, ev ekonomisi gibi çalışmalarla bireysel olarak geliştirilmeye çalışılırken, kentsel kesimdeki kadınlar konfeksiyon, dikiş-nakış, bijuteri, restoran vb. bir çok

ticari faaliyet/hizmet kolunda girişimci olabilmektedir. Bununla birlikte hem kentsel, hem kırsal kesimde yapılan/önerilen faaliyetler, kadınları genelde kadınlık rolleri ve yeniden üretim faaliyetleri içinde ele alan çalışmalardır.

Girişimcilik konusunun önemi ve bir takım sorunlardan hareketle bu makalede, Türkiye’de gerek kırsal kadınların istihdamını artırmada, gerekse kırsal kalkınmada bir araç olarak kullanılabilecek olan kırsal kadın girişimciliğinin mevcut durumunu, özelliklerini ve sorunlarını incelemek amaçlanmıştır. Girişimcilik kavramının değişik kurum ve kişilerce farklı şekillerde ifade edilmesinden dolayı önce girişimci ve girişimcilik ile ilgili açıklamalara yer verilmiştir. 3. Dünya Ülkelerindeki kırsal kadınlar ve Türkiye’deki kırsal kadınların girişimcilik özelliklerinin benzerliğinden dolayı, 3. Dünya Ülkelerindeki kırsal kadınların da mevcut durumlarına değinilmiştir.

2. Girişimci ve Girişimcilik ve Girişimcilik Kavramları

Gelişmeyle birlikte, toplumsal kurumlarda oluşan değişimler sonucu bir takım kavramlar da değişmekte hatta bir kavramın birden çok tanımı olabilmektedir.

Girişimci ve girişimcilik kavramları da ele alındığı konuya göre farklı şekillerde tanımlanabilmektedir. Hatta çoğu zaman tanım yerine açıklamalar yapılmaktadır.

Sözlük anlamlarına bakıldığında, girişimcilik : Kâr elde etmek amacıyla bir üretim faaliyetini organize etme; bir çıktı üretmeye yönelik olarak emek-sermaye gibi üretim faktörlerini biraraya getirme; girişimci ise: Temelde kâr elde etmek üzere değişik amaçlarla, gerekli riski göze alarak, toprak-emek-sermaye gibi üretim faktörlerini biraraya getiren, mal veya hizmet temini için gerekli ortamı hazırlayan kişi olarak açıklanmaktadır (Demir ve Acar,1993).

Girişimcilik kavramı kadınlar açısından ele alındığında ise durum biraz daha farklılaşmaktadır. Kadın girişimciliği çok farklı iş alanlarını ve farklı büyüklükteki faaliyetleri kapsadığından homojen bir grup veya kategori değildir (Ertürk,1993).

Değişik kurumların girişimci kadın tanımını farklı şekilde yapmalarından dolayı Türkiye’de kadın girişimcilerin sayısı değişik kaynaklarda farklı şekillerde ifade edilmektedir. Örneğin, Türkiye Esnaf ve Sanatkarlar Konfederasyonu’nun (TESK) 1992 yılında yaptığı çalışmaya göre, Türkiye’de girişimci kadınların oranı %1.4 olarak görülürken⁽¹⁾ (Aktaran; Ecevit,1993), DİE’nin aynı yıl için verdiği rakam (toplam çalışan kadınlar içinde girişimci kadınların, yani işveren + kendi hesabına çalışan kadınların oranı) %13.4 olarak görülmektedir (DİE,1995).

(1) TESK’nun son yıllardaki rakamlarına, kurum henüz bilgisayar sistemine geçmediği için ve konuyla ilgili süreli yayınları olmadığı için ulaşılamamıştır.

Bunun nedeni, kurumların sadece kendi bünyelerine kayıtlı olan kadınları girişimci kadın olarak kabul etmesinden kaynaklanmaktadır. DİE'nin 1996 yılı için verdiği rakam ise %8.4'tür (DİE,1998).

Kırsal ve kentsel olarak bir ayrımına gittiğimizde ise, kırsal kesimin sahip olduğu bazı olumsuz özellikler açısından bu rakamın kentsel kesimden düşük olması beklense de, toplam kadın istihdamı içindeki kırsal kadın girişimci oranı kente göre yüksek çıkmaktadır. Nitekim, 1996 yılı için toplam kadın istihdamı içinde kırsal kadın girişimcilerin oranı %6.5 iken, kentsel kadın girişimcilerin payı %1.9 olarak görülmektedir (DİE,1998). Bununla birlikte, kırsal kesimde işveren olan veya kendi hesabına çalışan kadınların bu faaliyetlere başlamaları daha çok eşlerinin ölmesi, çalışmak için yurt dışına veya şehre gitmesi gibi durumlarda ortaya çıktığı için gerçek anlamda bir kadın girişimciliğinden bahsetmek pek mümkün gibi görünmemektedir. Diğer bir ifadeyle kadınlar farkında olmadan ve zorunlu olduklarından bu statüyü almışlardır.

Kentsel kesimde ise bir takım iş anlaşmaları yapmış ve piyasayla bağlantısı olan kadınların çeşitli nedenlerle (kira, vergi, stopaj, toplumca kırılmaktan kaçınma vb.) bu bağlantılarını belirtmemeleri durumunda girişimci kadınların tam sayısına ulaşamayacağı açıktır (Ecevit,1993) . Dolayısıyla %1.9 rakamına da şüpheyle bakılması gerekmektedir.

Sonuçta, elimizdeki mevcut istatistiksel göstergelere dayanarak gerçek girişimci kadın sayısı ile ilgili rakam vermek zorlaşmaktadır. Bu sebeple, yani tanımlama ve istatistiki bilgilerin yetersizliğinden dolayı, kadın girişimci üzerinde birçok açıklama ve tanım yapılmaktadır⁽¹⁾. Bu tanım ve açıklamaların hemen hemen tek ortak noktası ise; girişimci kadının, üretimin başından sonuna kadar olan tüm aşamalarına aktif katılımcı ve özellikle de karar verici olmasıdır. Bu tanımlamalarda, kırsal ve kentsel kadın girişimci ayrımına gidilmemekte ve kadınlar tek bir kategori olarak ele alınmaktadır. Ecevit de (1993) kırsal ve kentsel kadın ayrımına gitmeden kadın girişimcilerin özelliklerini genel olarak şu şekilde özetlemiştir ;

- a) Ev dışı bir mekanda, kendi adına kurduğu bir (veya birkaç) işyeri olan;
- b) Bu işyerinde tek başına veya istihdam ettiği diğer kişilerle çalışan ve/veya işin sahibi olması sıfatıyla ortaklık kuran;
- c) Herhangi bir mal veya hizmetin üretilmesiyle ilgili faaliyetleri yürüten, bu mal veya hizmetin dağıtım, pazarlama ve satışını yapan/yaptıran;
- d) İş ile ilgili olarak ilişkiye girmesi gereken kişi, örgüt, kurum ve kuruluşlarla kendi adına ilişki kuran;

⁽¹⁾ Konuyla ilgili daha fazla bilgi için bkz. Ecevit,1993.

- e) İş sürecinin örgütlenmesi, mal ve hizmet üretiminin planlanması, işyerinin işletilmesi, kapatılması veya işin geliştirilmesi konusunda kendisi karar veren;
- f) İşinden elde ettiği kazancın yatırım ve kullanım alanları üzerinde söz sahibi olan kadındır.

Ecevit'in bu açıklamaları daha çok kentsel kesime yönelik görülse de, şüphesiz kırsal kesim için de geçerlidir. Kırsal kesimdeki kadınların kentsel kesime göre daha dezavantajlı konumda olmalarından dolayı, girişimcilik faaliyetleri bilinçsizce, organizasyondan uzak ve kesikli olarak yapılmaktadır. Bu durum ise kırsal kadın girişimciliği kavramını ortadan kaldırmakta ve bu faaliyetlerin gelir getirici veya aile bütçesine katkı sağlayan faaliyetler olarak görülmesine imkan vermektedir. Dolayısıyla, tanımlarda genelde kentsel kadın ifade edilmektedir.

Girişimcilik kavramında tanımla birlikte dikkat edilecek önemli bir konu da girişimcilik faaliyetinin büyüklüğü/kapsamıdır. Girişimcilikle birlikte genelde işyerinin/işletmelerin ölçekleri üzerinde konuşulmaktadır.

Buna göre girişimcilik; genelde mikro girişimcilik, mikro ve küçük ölçekte girişimcilik, küçük ve orta ölçekte girişimcilik olmak üzere sınıflandırılmaktadır. Bu sınıflandırmadaki temel yaklaşım ise işyerinde/işletmede çalışan/çalıştırılan kişi sayısıdır (Anonim,1996).

Gelişmekte olan ülkelerde küçük işletme kavramı yerini mikro girişimciliğe bırakmaktadır. Mikro girişimcilik; düşük gelirli işletmelerin sahip olduğu ve işlettiği, beş veya daha az sayıda kişinin çalıştığı/çalıştırıldığı çok küçük işletmelerdir. Bu kavramlar ve özellikle işyerinde/işletmede çalışan/çalıştırılan kişi sayısı, ülkeden ülkeye ve girişimcilik faaliyetinin özelliğine göre değişik şekillerde tanımlanmaktadır (Anonim,1996).

Mikro girişimcilik, kayıtlı olmayan girişimci ve işletmelerin yanı sıra, aile tarafından işletilen (aileden bir kaç kişinin çalıştığı) girişimleri kapsar ve düşük yatırım sermayesi ile çalıştırılır. Mikro girişimciliğin en önemli özelliği ise, iş sahibinin girişimle ilgili alınacak kararlarda bağımsız olmasıdır (Anonim,1996).

Mikro ve küçük ölçekli girişimcilik kavramlarının çoğu zaman karıştırılmasından dolayı Tablo 1'de bu kavramlar arasındaki farklara yer verilmiştir.

Tablo 1. Mikro ve Küçük Ölçekli Girişimler Arasındaki Farklar

Mikro Girişimcilik	Küçük Ölçekli Girişimcilik
1. Giriş kolaydır	1. Giriş zordur
2. Girişim aile mülkiyetindedir	2. Ortak mülkiyet vardır
3. Yapılan iş küçük ölçeklidir	3. Yapılan iş geniş ölçeklidir
4. Emek-yoğun çalışılır ve hazır teknoloji kullanılır	4. Sermaye-yoğun teknoloji vardır
5. Yetenek ve beceri için formal eğitime ihtiyaç yoktur	5. Yetenek ve beceri formal eğitime kazanılır
6. Düzensiz ve rakabetçi pazar özelliğindedir	6. Korunmalı ve düzenli pazar özelliğindedir
7. Girişimciler kayıtlı değildir	7. Girişimciler kayıtlıdır
8. Yerel kaynaklara güven duyulur	—

Kaynak: Anonim,1996.

3. Üçüncü Dünya Ülkelerinde Kırsal Kadın Girişimciliği

Bir çok üçüncü dünya ülkesinde kadınlar kırsal kesimde basit olarak ticari faaliyetlerle ilgilenmektedirler. Özellikle küçük çapta ticaret ve girişimcilik büyük miktarda sermaye ve eğitim gerektirmediği için de cazip bulunmaktadır. Genellikle, doğal gıdalar ve işlenmiş gıda ürünleri, el sanatları kadınların küçük çapta yaptıkları faaliyetleri oluşturmaktadır (Epstein,1993).

Örneğin Jamaika'da kırsal kadınlar seyyar satıcılıkla ticaret yaparak bir nevi mikro ölçekli girişimin öncülüğünü yapmaktadırlar. Bu kadınlar uzak ve ulaşılamayan kırsal yerlerden mevcut ürünleri toplayarak küçük çiftçiler ve pazar arasında önemli bir bağlantı sağlamaktadırlar. Yine Batı Afrika'da kadınlar tahminen ev içi (domestik) üretimin (çiftlik ve deniz ürünleri) %60-90'ını kendileri pazarlamaktadırlar. Özellikle dumanlanmış ürünler (balık, et vb.) ve hazır pişirilmiş yiyecekler en çok yapılan işler arasındadır. Kenya'da ise kadınların %50'si kendi ürettikleri ürünleri pazarlamaktadırlar. Endonezya, Filipinler, Papua Yeni Gine ve birçok üçüncü dünya ülkesi de bu konuda verilebilecek örnekler arasındadır (Epstein,1993).

Kısaca birçok üçüncü dünya ülkesinde, kadınlar içinde buldukları şartlara göre, gerek Jamaika'daki gibi aracılık yaparak, gerekse kendi ürettiklerinden satarak basit bir şekilde ticaretle veya mikro girişimcilikle uğraşmaktadırlar. Bununla birlikte kadınlar kendilerini geliştirememekte ve geçimlik düzeyde bu faaliyetlere devam etmektedirler.

Üçüncü dünya ülkelerinde kırsal kesimde kadınların genelde mikro düzeyde girişimci olması ve işlerini daha fazla genişletememelerinin sebeplerini Epstein (1993) şu şekilde özetlemiştir;

a) Kadınların banehalkı reisi olduđu durumlarda kadına yüklenen ağır sorumluluklar kadını girişimcilik faaliyetlerinden uzaklaştırmaktadır. Nitekim, bugün dünyada yaklaşık her üç evden birinin kadınlar tarafından yönetildiđi tahmin edilmektedir,

b) Düşük gelir ve kredi yetersizliđi bir çok kırsal kesim kadınının işini genişletmesine engeldir,

c) Kültürel normlar kadını olumsuz etkilemektedir. Bir çok kültürde hala kadının birincil sorumluluđunun evi olduđu kabul edilmektedir,

d) Birçok geleneksel toplumda kadının davranış ailenin ve tüm akrabaların namusunu -şerefini temsil etmektedir. Özellikle müslüman toplumlarda görülen bu durum kadını sınırlamaktadır ve kadın ancak mecbur olduđu durumda (örn: eşinin çalışmak için başka bir şehre veya ülkeye gitmesi vb.) çalışabilmektedir,

e) Üçüncü dünya ülkelerinde genelde yetersiz tarım arazisi ve istihdam olanakları kırsal kadınları mikro girişimci yapmaktadır .

Bu özelliklerin dışında ise genel olarak kadınların eğitim düzeyinin düşüklüğü ve buna bađlı olarak kendi becerilerinin farkında olmamaları diđer önemli faktörler arasındadır.

4. Türkiye’de Kırsal Kadın Girişimciliğinde Engeller ve Sorunlar

Gerek Türkiye’de gerekse birçok 3. Dünya Ülkesinde kırsal kadın girişimciliğindeki engeller ve sorunlar benzerlik göstermektedir. Türkiye’deki durum ise aşağıdaki şekilde özetlenebilir.

Kırsal kesimde girişimciliğin kentsel kesimden daha farklı oluşmasına neden olan ve girişimciliğin gelişimini engelleyen faktörler hem kadınların özel konumlarından hem de kurumlardan kaynaklanmaktadır. Bu engeller kadınları mikro düzeyde girişimci olmaya teşvik etmekte, aynı zamanda mikro düzeyde girişimci kalmasına ve daha fazla gelişememelerine neden olmaktadır. Bu engelleri ilk olarak kadın açısından ele alırsak ;

a) Kırsal kesimde gelirin düşük olması,

b) Ürün fazlasının değerlendirilmek istenmesi,

c) Düşük eğitim düzeyinden dolayı resmi sektörlerde iş bulmanın kırsal kesim için zor ve çok sınırlı olması,

d) Kadının geleneksel rollerinin, iş gücüne katılmasını sınırlaması ve evde mikro düzeyde girişimci olmasına imkan vermesi (örneğin: terzilik, salça satışı, yufka ekmek yapımı, yumurta satışı vb.).

e) Kadın statüsüne karşı toplumdaki değer yargılarının kadınlık rolleri içinde kalması ve buna bađlı olarak kadınların da kendilerini toplumda girişimci olarak görememesi., sayılabilir.

Konuyu kurumlar açısından ele alacak olursak ;

- a) Konunun yeterince önemsenmemesi,
- b) Genelde kentsel kesim için girişimcilik kavramının düşünülmesi,
- c) Çalışmaların kalkınma modeli içinde ele alınması,
- d) Kadını aktif katılımcı düşünmeme (karar verme vb.),
- e) Önerilen faaliyetler için pazar araştırması ve bölgeye uyumlu olup olmadığının incelenmemesi (Örneğin; halıcılık, ipekböcekçiliği),
- f) Faaliyetlerin mikro yerine küçük ve orta ölçekte yoğunlaştırılması (örneğin bankalar kredilerini küçük ve orta düzeydeki işletmelere vermektedirler),
- g) Kurumların takip ettikleri prosedürlerin uzun ve karışık olmasıdır.

5. Türkiye’de Kırsal Kadın Girişimciliği

Türkiye’de girişimcilik, sadece kırsal kesim için değil kentsel kesim için de yeni bir kavramdır. Buna rağmen kentsel kesimde bir kadın girişimciliğinden bahsedilebilirken, kırsal kesim için bu söz konusu değildir. Çünkü kırsal kesimde yapılan çalışmalar genelde kalkınma çalışmaları içinde yer alan ve kadını bireysel olarak geliştirmeyi hedefleyen (halıcılık, konserve yapımı, ev ekonomisi ile ilgili faaliyetler gibi) uygulamalar olmaktadır. Dolayısıyla, kırsal kesimde gerçek anlamda (veya bilinçli) bir kırsal kadın girişimciliği faaliyetinden bahsetmek pek olanaklı değildir.

Bu aşamada tartışılan bir diğer konu da kırsal kadınların girişimci olup olmadıklarıdır. Türkiye’de herhangi bir kuruma resmi olarak kayıtlı olmayan kişiler istatistiksel olarak girişimci değerlendirmesinin dışında kalmakta ve dolayısıyla gerek kentsel gerekse kırsal kesimdeki kayıt dışı küçük çabalar (mikro düzey) girişimcilik olarak nitelendirilememektedir. Aynı zamanda, toplum tarafından da kadınların yaptıkları küçük çaplı faaliyetler genelde boş zaman uğraşları olarak görüldüğünden, girişimcilik kapsamında düşünülmemektedir. Bununla birlikte, girişimci olarak dikkat edilmesi gerekli olan en önemli koşulun, kadınların üretimin/hizmetin başından sonuna kadar aktif katılımcı, karar verici olması ve denetim sahipliği olduğu düşünülünce kırsal kesimdeki kadınların da girişimci olarak kabul edilmesi gerekmektedir. Özellikle kırsal kesimde kadınlar tarafından düzensiz olarak pazara sunulan ürünler, diğer bir ifadeyle küçük çaplı ticari faaliyetler , mikro girişimcilik tanımında ifade bulmaktadır ve bu şekilde değerlendirilmelidir.

Kırsal kesimde kadınların mikro girişimci olarak evde ürettikleri ürünlerden biber salçası veya peynir üretimini Tablo 1’e göre yorumlarsak, bu ürünlerin mikro girişimciliğin yapısına uygun olduğunu görebiliriz. Kısaca açıklarsak;

1.Kadınların bu ürünleri satmak için pazara girmeleri kolaydır ve kadınlar herhangi bir semt pazarına giderek bu ürünlerini satabilirler.

2.Bu faaliyet tamamen aile mülkiyetindedir. Yani evdeki kadınlar (anne, genç kız, gelin vb.) tarafından yapılmaktadır.

3.Genelde geçimlik üretim yapan aileler artık ürünlerini değerlendirdikleri için pazara sunulan üretim küçük ölçeklidir (örneğin; 10-15 kilo peynir, 40-50 kilo biber salçası vb.).

4.Bu ürünlerin üretimi için kullanılan teknoloji emek-yoğundur, en fazla salça çekme makinesi veya krema makinesi kullanılır.

5.Bu ürünleri üretmek ve pazara sunmak için formal eğitime gerek yoktur.

6.Ürünlerin üretimi tamamen pazara yönelik olmadığı için, yani ihtiyaç fazlası satıldığı için, ürünlerin pazara sunulması kesiklidir veya düzensizdir. Diğer taraftan, bu özellikte birçok girişimci olduğu için piyasada rekabet vardır .

7.Bu girişimciler resmi olarak kayıtlı olmadıkları için , yapılan satışlar belgelendirilememektedir. Yani kayıt dışıdır.

8. Yapılan faaliyet mikro düzeyde olduğu için gerek satışta, gerekse hammadde temininde yerel kaynaklar kullanılmaktadır.

Kırsal kesimde kadın tarafından üretilen diğer ürünler de (tarhana, kurutulmuş mantar, pekmez, kekik suyu, yufka ekmek, yoğurt vb.) aynı şekilde düşünülebilir. Sonuç olarak mikro girişimcilikte, özellikle üretim ve satışla ilgili tüm kararların girişimci tarafından verilmesi önemli bir özelliktir ve bu aşamada kadınlar bu özelliğe sahiptirler.

Kadınların evde üretip pazarda ve köy içinde sattıkları salça, bazlama, ekmek vb. ürünler, aslında kadınların bilinçsiz bir şekilde yaptıkları mikro girişimcilik faaliyetleri olmaktadır. Kalkınma modeli olarak düşünülen çalışmalar içinde de bu faaliyetleri geliştirici hususlar çok fazla dikkate alınmadığı için, kırsal kesimde herhangi bir şekilde girişimcilik kavramı oluşmamaktadır. Örneğin; bu çalışmalarda en fazla rağbet gören halı dokumacılığı her yönüyle kadınlara devredilebilecek ve kadını girişimci yapabilecek bir faaliyet olmasına rağmen bu şekilde benimsetilmemekte ve en fazla başarısızlığa uğrayan bir faaliyet kolu olmaktadır. Bu faaliyet içinde kadınlar daha çok işgücü açısından kullanılmakta ve üretimden satışa kadar olan aşamalarda karar verici olarak düşünülmemektedir. Nitekim, Berik (1993) bir çalışmasında, Türkiye’de kırsal kesimde halı dokumacılığının, küçük üreticilik, evde tüccara bağımlı dokuma ve atölye üretimi olarak üç üretim biçimi altında yürütüldüğünü saptamış olup, her üç üretim biçiminde de dokuyucuların (abla, kardeş,anne ve kızları vb.) şehirdeki ihracatçı-tüccardan köye uzanan araçlar zincirinin en son halkasına olan bağlantılarının çoğunlukla doğrudan değil, hanenin erkek üyeleri aracılığıyla.

olduğunu belirtmiştir. Bunun doğal sonucu olarak da, dokuyucunun ürettiği halı vb. şeyler çoğunlukla babası, kocası yada kayınbabası tarafından satılmaktadır.

Dolayısıyla kadınlar gerek hammadde temininde gerekse pazarlamada tüccara, kendi akrabalarına vb. kişilere bağımlı hale gelmekte, çoğunlukla gelir üzerinde denetimleri kalkmaktadır ve doğal olarak da girişimcilik kavramından uzaklaşmaktadır.

Sonuç olarak, kırsal girişimcilik bilinçsizce kadın tarafından genelde gıda üretimi için yapılmakta ve mevcut kurumların kırsal kesimde girişimciliği geliştirmek için bilinçli bir çabası bulunmamaktadır.

Kırsal alanda kadınlarla ilgili yapılan faaliyetlerinin kentsel kesimden en önemli farkı ise, kırdaki bunların merkezden başlatılması iken kentsel kesimde kadınların da bizzat bu faaliyetlere başlayabilmesidir. Bundaki temel etmenlerden biri sosyo-ekonomik farklılık iken, diğeri ise kırsal kesimde bu tür çalışmaların genelde "kalkınma modeli" olarak alınmasıdır. Yani kırsal kesim için doğrudan bir girişimcilik teşviki düşünülmemiş olup, eğitim çalışmaları ve kırsal kalkınma modelleri içinde kadınların kendilerini bireysel olarak geliştirecek çalışmalar düşünülmüştür. Dolayısıyla dikiş-nakiş kursları, halıcılık vb. en çok uygulanan faaliyetler olmuştur.

6. Türkiye'de Kadın Girişimciliği ile İlgili Bazı Kurumlar ve Faaliyetleri

Kırsal kesimde kadın girişimciliği ile doğrudan ilgili özel bir çalışma ve kurum bulunmamaktadır. Mevcut çalışmalar, kadın girişimciliğini değişik toplantılarda ve genelde projelerin bir alt faaliyeti olarak ele almaktadırlar. Özellikle, girişimcilik ile ilgili olarak ele alınan konular içerikleri ve şartları itibarıyla genelde kentli kadına yönelik olmaktadır. Kadının Statüsü ve Sorunları Genel Müdürlüğü, Birleşmiş Milletler, Ticari Bankalar kırsal kadın girişimciliği ile dolaylı olarak yani proje kapsamında, kredi temininde vb. durumlarda ilgilenen kurumlardan bazılarıdır.

Kadın Statüsü ve Sorunları Genel Müdürlüğü (KSS) doğrudan kadınlara yönelik bir kurum olması itibarıyla ümit vericidir. Son yıllarda, kadınlarla ilgili istihdam olanakları üzerinde yoğunlaşmıştır ve bu aşamada kırsal kadın ayırımına da gidilmiştir. Bunun yanısıra Ankara'da yine Kadın Statüsü ve Sorunları Genel Müdürlüğü nezdinde Birleşmiş Milletler ve Türkiye Cumhuriyeti'nin ortak projesi olan Kadının Kalkınmaya Katılımını Geliştirme Ulusal Programı adı altında düşük gelirli köylü kadınlarının gıda ve gıda ile ilgili ürünlerini satmaları için değişik şehir merkezlerinde sürekli satış merkezleri kurulmuş ve bu iş için belirli günler ayrılmıştır. Bu projedeki temel amaç kadınların el emeklerinin

değerlendirilmesidir. Aynı kurum küçük girişimcilik projesinde sadece kentsel kesimi ele almıştır.

Bankalar girişimcilik ile ilgili olarak kadınlara kredi imkanı sunmaktadırlar. Genelde kırsal ve kentsel ayırım yapmamakta birlikte, sözleşme şartları itibarıyla doğrudan kentsel kadını ele almaktadırlar veya sundukları şartlar itibarıyla kadınlar doğrudan proje dışında kalmaktadırlar.

Halk Bankası bu kredi yardımı çerçevesinde kadınlara açmış olduğu girişimcilik kredisini 1997 yılında sona erdirmiştir. Bu kredi limiti 500 milyon TL olup, kadınlara 18-35 yaş sınırı ve ev kadını olma şartı getirmiştir. Garanti Bankası dış kaynaklı olarak hazırladığı Kredi Garanti Fonu çerçevesinde, projesi olan fakat teminat bulamayan kişilere (kadın veya erkek) kredi imkanı tanımıştır. Fakat kadın eğitim düzeyinin düşüklüğü, tecrübesizliği ve düşük düzeyde sosyal güvenlik kapsamında olmaları Garanti Bankasının doğrudan kadınları ele almasını engellemektedir (Eser,1997).

Sonuç olarak, daha önce de belirttiği gibi, kurumların yaptıkları faaliyetler kadınlara girişimciliği benimsetecek türden değildir. Aynı zamanda bankaların verdikleri kredilerden de, açıkça kırsal kentsel ayırım yapmasalar da, öne sürdükleri şartlar/prosedürler itibarıyla genelde kentli kadınların yararlanabileceği görülmektedir.

7. Sonuç ve Öneriler

Kadın girişimciliği hem kırsal, hem de kentsel kesim için önemli bir konu olmakla birlikte, özellikle kırsal kesim açısından başarılı bir örnek vermek çok olanaklı değildir. Mevcut çalışmalar, belirli kurumlar veya kişiler tarafından geliştirilen programları çerçevesinde ele alınan faaliyetlerdir. Ayrıca, kadın girişimciliğinin yeni bir kavram ve faaliyet olması nedeniyle, gerek tanımlamalar açısından gerekse dikkate alınacak kesim açısından bir takım sorunlar yaşanmaktadır. Bu aşamada, doğrudan kırsal kadınları hedef alan bir çalışma da bulunmamaktadır.

Özellikle, girişimci kadın kategorisi içine kimlerin dahil ediliş kimlerin dışarıda bırakılması gerektiği üzerinde henüz bir ortaklık sağlanabilmiş değildir. Dolayısıyla, girişimci kadın kesiminin genişliğini saptarken karşılaşılan güçlüklerden biri eksik bilgi edinme, diğeri de tanımlamadan doğan güçlüklerdir (Ecevit,1993). Dolayısıyla mevcut istatistiksel göstergeler tam olarak gerçeği yansıtmamaktadır.

Bunların dışında, konuyla ilgili kurumların yaklaşımı ve kadınların özel konuları (düşük eğitim düzeyi, toplumda kadına verilen sınırlı roller vb.) açısından bir takım sorunlar yaşanmakta, bu da kadın girişimciliğinin gelişmesini engellemektedir.

Kırsal kesimde kadın girişimciliğinin geliştirilmesini sağlayabilmek için aşağıda önerilen faaliyetler faydalı olabilecektir ;

a) Kırsal kesimdeki sosyo- ekonomik yapı ve kadının özel durumu itibarıyla konunun devlet ve sivil toplum örgütleri tarafından birbirine paralel bir şekilde, yani birbirini destekler nitelikte ele alınması/teşvik edilmesi,

b) Gerek kamu gerekse sivil toplum örgütleri için en uygun yaklaşım ise kadınları aktif katılımcı olarak ele almak, özellikle örgütleyerek yaklaşmak,

c) Yapılacak kalkınma çalışmalarında ise konuya özel olarak eğilmek ve kadının kendi kendini idame ettirebilmesine imkan verecek girişim özelliği olan faaliyetlere ağırlık vermek,

Bu faaliyetleri uygulama sırasında ise aşağıdaki öneriler dikkate alınabilir;

a) Kadınların katılımını ve bilinç düzeyini artırmak için gönüllü kuruluşlar ve kişiler aracılığıyla eğitim semineri düzenlemek,

b) Kadınların işe hazırlanması için iş ile ilgili dersler, rehberlik, danışmanlık hizmetleri vermek (örn: iş idaresi, temel muhasebe vb.),

c) Kalıcılığı ve katılımı sağlamak için genç ve orta yaştaki insanlara daha fazla ağırlık vermek,

d) Bankalar veya özel kurumlar aracılığıyla, kadınların önemli sorunu olan sermaye yetersizliğini azaltmak için özel projeler geliştirmek (bankalar özellikle kredi verme dışında, bu kredinin verimli kullanılabilmesi ve girişimcileri ortaya çıkarmak için danışmanlık statüsünde eğitim çalışmaları yapılabilir).

e) Türkiye'deki kırsal kesimin özelliklerinden dolayı uygulamalarda kadını öncelikle toplu girişimciliğe yöneltmek ve bu aşamada kurum olarak danışmanlık yapmak gerekmektedir. Diğer bir ifadeyle örgütlü yaklaşım dikkate alınmalıdır. Bilinçli ve uzun vadede kadını güçlü kılacak bir çalışma ancak örgütlü (veya organize) yaklaşım ile gerçekleştirilebilmektedir. Çünkü kırsal kesimde kadın hem tek başına rahat hareket edememektedir hem de mali yöndeki sorunlar ancak böyle bir yaklaşımla azaltılabilecektir.

Örneğin, kadınların düşünceleri alınarak oluşturulacak gerek el sanatları gerekse gıda üretimi gibi projelerde, kadınlar üretimin başından sonuna kadar tüm aşamalarda hiyerarşik olarak görevlendirilebilirler. Genç kızların ve yeni evli kadınların çarşıya gitmeleri hoş karşılanmadığı için üretim aşamalarından bu kişiler sorumlu olurken, hammadde temininde ve/veya pazarlamada yaşlı veya orta yaşlı kadınlar görevlendirilirilebilir. Kadınlar arasında, işin niteliğine göre değişmekle birlikte genelde 4-5 kişiden oluşan gruplarla ve grup içinde de görev dağılımı yaparak ve bir lider seçerek, hem rekabet yaratmak hem de oto-kontrolü sağlamak amacıyla işbölümü yapılabilir. Ayrıca, proje süresince ve sonrasında belirli bir süre için kadınlara danışmanlık hizmeti verecek bir proje uzmanı sürekli kontrol ile kadınların bu işi yaparken karşılaştıkları sorunları tespit

edip gerekli önlemleri alabilir ve buna göre elemanları değiştirebilir veya eğitim çalışmalarını yapabilir.

Aynı yapı kırsal turizm için de kullanılabilir. Özellikle dağlık alanlarda, şehirden uzaklaşmak isteyenler için uygulanacak olan küçük ve fazla lüks olmayan pansiyonlarda kadınlar önemli roller üstlenebilirler. Pansiyonların temizliği, sabah kahvaltısında yöreye ait doğal ürünler hazırlama, gelen misafirlere sembolik olarak kırsal hayatı tanıtmaya (hayvan sağımı, halı-kilim dokuma vb.) , pansiyonun muhasabesini tutma vb işler çok rahatlıkla kadınlar tarafından yapılabilecek işlerdir. Temizlik, yemek hazırlama vb faaliyetler zaten kadınların sürekli yaptığı ve özel yetenek isteyen işler değildir. Muhasebe gibi konular ise genç kızlara öğretilerek üstesinden gelinebilecek konulardır.

Son olarak tüm bu önerilerle birlikte, yapılacak her türlü faaliyetin başarılı olması için hem kurumlar hem de kırsal kesimdeki kadınlar açısından en önemli unsur ise, çalışmalarda tamamen gönüllü katılımın olmasıdır.

KAYNAKLAR

- ANONİM,1996. Supporting Women-Owned Businesses in Turkey: A Discussion of Needs, Problems, Opportunities, and Strategies. A Report Prepared for The Republic of Turkey, Prime Ministry Directorate General on The Status and Problems Of Women by Development Alternatives, Inc and Strategic Research Foundation, Ankara.
- BERİK,G.,1993. Türkiye’de Kırsal Kesimde Halı Dokumacılığı ve Kadının Ezilmişliği: Karşılaştırmalı Bir Tartışma. 1980’ler Türkiye’sinde Kadın Bakış Açısından Kadınlar (ed. Şirin Tekeli), İletişim Yayınları, İstanbul.
- DEMİR ve ACAR,1993. Sosyal Bilimler Sözlüğü, Ağaç Yayınları, 2. Baskı, İstanbul
- DİE,1995.İstatistiklerle Kadın 1927-1992. DİE Yayınları, Yayın No:1712, Ankara.
- DİE,1998. Hanehalkı İşgücü Anketi Sonuçları, 1996. DİE Yayınları, Yayın No: 2113, Ankara.
- ECEVİT,Y.,1993.Kadın Girişimciliğinin Yaygınlaşmasına Yönelik Bir Model Önerisi. Kadını Girişimciliğe Özendirme Ve Destekleme Paneli, Kadının Statüsü ve Sorunları Genel Müdürlüğü Yayınları Eğitim Serisi, Yayın No:74. Ankara.
- EPSTEIN,S.T.,1993. Female Petty Entrepreneurs and Their Multiple Roles. Women in Business: Perspectives on Women Entrepreneurs (Ed:Sheila Allen and Carole Truman), Routledge, London.

- ERTÜRK, Y., 1993. Girişimcilikte Örgütlü Dayanışma Yaklaşımı: Hindistan'dan Bir Örnek. Kadın Girişimciliğe Özendirme ve Destekleme Paneli, Kadının Statüsü ve Sorunları Genel Müdürlüğü Yayınları Eğitim Serisi, Yayın No:74. Ankara.
- ESER, Ş., 1997. Türkiye'de Kadın İstihdamı (DPT'na Hazırlanan Basılmamış Uzman Raporu).
- ICIMOD, 1997. Newsletter No:29, International Centre for Integrated Mountain Development, Nepal.

PAMUKTA ÜRETİM MALİYETİ HESAPLAMA YÖNTEMLERİNİN KARŞILAŞTIRILMASI

Yrd. Doç. Dr. İbrahim Yılmaz*

Dr. Serpil Yılmaz**

ÖZET

Maliyet çalışmalarından beklenen yararların sağlanabilmesi, üretim masraflarının iyi bir şekilde belirlenmesini gerektirmektedir. Bu nedenle, çalışmada gerçek ve fırsat maliyeti yöntemlerine göre hesaplanan pamuk üretim masraflarının karşılaştırmalı olarak incelenmesi amaçlanmıştır. Araştırmada kullanılan veriler, Adana İli Aşağı Ceyhan Ovasında pamuk üretimi yapan 66 işletmeden elde edilmiştir. Ayrıca, araştırma sonucunda bulunan üretim masrafları ile Adana Tarım İl Müdürlüğü tarafından hesaplanan üretim masrafları karşılaştırılmıştır.

Çalışma sonucunda; gerçek pamuk maliyetinin, fırsat maliyetine göre hesaplanandan yüksek olduğu ve alet ve makine sahibi olmanın üretim maliyetini olumsuz yönde etkilediği belirlenmiştir. Ayrıca, araştırma sonucunda; birim alana hesaplanan ortalama üretim masrafı ile Adana Tarım İl Müdürlüğü tarafından hesaplanan üretim masrafı arasında istatistiki olarak önemli bir farkın bulunduğu belirlenmiştir.

ABSTRACT

A Comparative Study on Production Cost Estimation Methods in Cotton

The expected benefit from production cost studies depends on detailed and accurate determination of production costs. In this study, estimation methods of cotton production cost, which are opportunity cost and real cost, are investigated comparatively. Data were collected through questionnaire from 66 farmers who grow cotton in Lower Ceyhan Basin in Adana. Moreover, estimated cotton production cost was compared to the findings of Provincial Directorate of Ministry of Agriculture.

* Ç.Ü. Ziraat Fakültesi Tarım Ekonomisi Bölümü.

** T.C. Ziraat Bankası Adana.

It was determined that real cotton production cost is higher than estimated cost which is calculated using opportunity cost approach. Machinery ownership increases production costs compared to rental machinery. Besides, there are significant differences between estimated cotton production cost in this study and cotton production cost which is declared by provincial extension service. Moreover, composition of the production costs are quite different.

1. Giriş

Üretim maliyeti, bir malın üretim masraflarının toplamı olarak ifade edilmekte ve hammaddeler, işçi ücretleri, faiz ile amortismanların toplamı olarak hesaplanmaktadır (Haçerlioğlu, 1995). Üretim maliyetlerinin bilinmesi, işletmelerin yönetim fonksiyonlarının etkin bir şekilde yerine getirilmesinde önemli yararlar sağlamaktadır. İşletmenin gelişim stratejilerinin belirlenmesinde ve uzun dönemli planlama çalışmalarında, maliyetlerden geniş ölçüde yararlanılır. Ayrıca, üretim dallarının kaynak ihtiyaçlarının ve kullanılan kaynakların etkinliğinin saptanması üretim masraflarının hesaplanmasını zorunlu kılmaktadır.

Üretim masraflarının bilinmesinin; mikro düzeydeki birçok faydasının yanı sıra, makro düzeyde de önemli fonksiyonları bulunmaktadır. Bunların başlıcaları; destekleme fiyatları gibi çeşitli gelir fiyat politikalarının tesbiti ve değerlendirilmesinde gereksinme duyulan temel ölçüt olmasıdır. Bu amaçla kullanılmak üzere, ürün maliyetleri çeşitli kamu kurum ve kuruluşları tarafından hesaplanmaktadır.

Maliyet çalışmalarından beklenen yararların sağlanabilmesi, üretim masraflarının doğru olarak tespit edilmesini gerektirmektedir. Bu nedenle, maliyet hesaplarında kullanılan yöntemlerin karşılaştırılarak uygun yöntemin ortaya konmasının önemi büyüktür. Ürün maliyetlerinin hesaplanmasında, alet makine sahibi işletmelerin alet makine masrafını iki şekilde hesaplamak mümkündür. Bunlardan ilki ve ülkemizde en yaygın olarak kullanılan fırsat maliyeti prensibidir. İkincisi ise, alet makine masraflarının (amortisman, faiz, yağ yakıt, tamir bakım, sürücü) ayrı ayrı belirlenerek söz konusu ürüne düşen miktarın hesaplanmasıdır. Bu çalışmada alet makine masrafının hesaplanma şekli dikkate alınarak maliyet hesaplama yöntemleri nitelendirilmiştir. Fırsat maliyeti prensibinin kullanılması durumunda yöntem; fırsat maliyeti, diğer durumda ise gerçek usul olarak ifade edilmiştir.

Masrafların belirlenmesinde fırsat maliyetinin esas alınması, oldukça zor olan, ayrıntılı ve sistemli bir çalışmayı gerektiren maliyet çalışmalarını önemli ölçüde kolaylaştırmaktadır. Fırsat maliyeti prensibine göre,

traktörünü işletmesinde kullanan bir üreticinin alet makine masrafı, işletmede yapılan işlemlerin piyasa fiyatları esas alınarak hesaplanacaktır. Traktörün herhangi bir işte kullanılmasının piyasa fiyatının, traktör ve ekipmanının o işe düşen değişen ve sabit masraflarının yanısıra, bir miktar da kârı içermesi beklenir. Gerçek usulde ise bu kâr sözkonusu değildir. Buna karşın, piyasa fiyatının içerdiği düşünülen bu kar nedeniyle, fırsat maliyetini esas almanın, maliyetleri bir miktar artıracakı söylenebilir. Diğer taraftan, üretimde uzun yıllar kullanılan varlıkların masraflarının ayrı ayrı hesaplanmasını ve ürünlere dağıtılmasını gerektiren gerçek usulde maliyetlerin hesaplanması da, çok ayrıntılı ve uzun bir çalışmayı gerektirmesi nedeniyle, uygulanması oldukça güç bir yöntemdir. Bununla birlikte, bu yöntemin daha gerçekçi sonuçlar verebileceği söylenebilir.

Bu çalışmada esas olarak, yukarıda avantaj ve dezavantajları ifade edilen maliyet hesaplama yöntemlerinin pamuk üretiminde karşılaştırılması amaçlanmıştır. Bunun yanısıra, araştırma sonucunda elde edilen bulgular ile Adana Tarım İl Müdürlüğü tarafından hesaplanan pamuk maliyetinin de karşılaştırılması yapılmıştır.

2. Materyal ve Yöntem

Çalışmada, materyal olarak (Yılmaz, 1996) tarafından yapılan "İkinci Ürün Teşvik Politikalarının Aşağı Ceyhan Ovasındaki İşletmelerin Üretim ve Verimlilik Düzeyleri Üzerine Etkileri" konulu doktora çalışması için 66 işletmeden işletme bazında elde edilen ve 1992 yılına ait olan veriler ile, Adana Tarım İl Müdürlüğü'nden sağlanan veriler kullanılmıştır. Ayrıca, konu ile ilgili diğer çalışmalardan da yararlanılmıştır.

Pamuk yetiştiriciliği yapan işletmelerden elde edilen veriler kullanılarak, her iki maliyet hesaplama yöntemine göre de maliyetler ayrı ayrı hesaplanmış ve istatistiki olarak karşılaştırılmıştır. Her iki yöntemde de materyal ve işçilik giderlerinde önemli bir farklılık yoktur. Yalnızca, sürücü masrafi işçilik masraflarına dahil edilmeyip, alet makine masrafları içinde değerlendirilmiştir. Hesaplanan pamuk maliyetlerindeki farklılık, alet makine (traktör) masraflarından kaynaklanmaktadır. Üstelik söz konusu işletmelerde traktör masrafları müşterek masraf niteliğindedir. Bu nedenle, traktör masraflarının (özellikle sabit masraflarının) hesaplanması ve pamuğa düşen miktarının bulunması üzerinde durulması gerekmektedir.

Traktörlerin amortismanlarının hesaplanmasında doğru hat yöntemi kullanılmıştır. Ekonomik ömür olarak 15 yıl kabul edilmiş (Tezer ve Sabancı, 1990) ve ekonomik ömür sonundaki tortu değeri olarak traktörün yenisinin değerinin %20'si alınmıştır (Boehlje ve Eidman, 1984). Buraya kadar ifade edilen yaklaşım, ekonomik ömrünü doldurmuş traktörler için rahatlıkla

kullanılabilmektedir. Ancak, uygulamada (araştırma alanında olduğu gibi), ekonomik ömrünü doldurmuş traktörlerin fiilen üretimde kullanılması durumu ile sıkça karşılaşmaktadır. Bu tür traktörlerin amortismanlarının hesaplanması için ilave hizmet sürelerinin tahmin edilmesi gerekmektedir. Araştırma alanında traktörlerin 25 yaşına kadar fiilen üretimde kullanıldıkları gözlenmiştir¹. Bu nedenle, ekonomik ömrünü tamamlayan traktörlerin ilave hizmet sürelerinin belirlenmesinde 25 yaş esas alınmıştır. Bir anlamda, bu süre sonunda traktörlerin hurdaya ayrılacakları varsayılmış ve hurda değeri olarak piyasa fiyatının %10'u alınmıştır. Piyasa fiyatından, hurda değeri çıkarılarak bulunan değer, ilave hizmet süresine bölünerek yıllık amortisman hesaplanmıştır. Diğer alet ve ekipmanların yıllık amortismanlarının hesaplanmasında ise 1/15 oranı, alet ve ekipmanların piyasa fiyatına uygulanmıştır.

Diğer önemli bir sabit masraf unsuru ise alet ve makineye yatırılan paranın kullanım bedeli olan faiz masrafıdır. Yıllık faiz masrafı; ortalama alet makine yatırım tutarı, reel faiz oranı ile çarpılarak hesaplanmıştır². Reel faiz oranı olarak ise %10 oranı kullanılmıştır³.

Bilindiği gibi, tarım işletmelerimizde traktör, işletmenin çeki gücü gereksiniminin yanı sıra, diğer işletmelerde kira karşılığı da kullanılabilmektedir. Bu durum, işletmenin yıllık yağ-yakıt ve tamir-bakım masraflarının artmasına neden olmaktadır. Bu nedenle, incelenen işletmelere alet makine hizmet gelirleri yağ-yakıt ve tamir-bakım masraflarından düşülmüştür.

Pamuk üretimine düşen traktör müşterek masrafları, pamuğun işletmedeki toplam traktör kullanım süresi içindeki oranına göre hesaplanmıştır.

Üretim ile özel değişen masrafların farklı zamanlarda gerçekleşmesinden dolayı hesaplanan değişen masrafların faiz karşılığının bulunmasında, T.C. Ziraat Bankası tarafından bitkisel üretim kredileri için uygulanan yıllık cari faiz oranı olan %46,5 (OECD, 1994) ve tohum ekiminden hasada kadar geçen süre esas alınmıştır. Söz konusu süre pamuk üretimi için yaklaşık 6 aydır. Değişen masraflar üretim dönemine dağıldığı için 3 ay üzerinden %10 faiz tahakkuk ettirilmiştir.

Fırsat maliyetine göre üretim masraflarının hesaplanmasında makine masraflarının belirlenmesi için, sahip olunan traktör ile yapılan her bir işlemin

¹ İncelenen işletmelerin 1 tanesinde üretimde kullanılan traktör 28 yaşındadır.

² Ayrıntılı bilgi için bakınız: Yılmaz (1997)

³ Reel faiz oranı; Yılmaz (1997)'de hesaplanan reel faiz oranlarının ortalamasıdır.

(ürün taşıma dahil) piyasa fiyatı kullanılmıştır. Söz konusu fiyatlar, makine taleplerinin tamamını kiralayarak karşılayan işletmelerden elde edilmiştir.

Pazarlama masrafları; stopaj hariç, taşıma, hammaliye vb. masrafları içermektedir.

3. Araştırma Bulguları ve Tartışma

Gerçek usul veya fırsat maliyeti yöntemine göre pamuk üretim masrafları; materyal, işçilik, alet makine ve toplam masraflar olarak sırasıyla incelenmiştir.

3.1. Materyal Masrafları

Materyal masrafları, tohum, gübre, ilaç, su ve sulamada kullanılan elektrik vb. unsurlardan oluşmaktadır. Materyal masrafları içerisinde en yüksek payı 227.600 TL/da'lık miktar ile ilaç masrafı almaktadır. İlaç masrafını gübre, su ve tohum masrafları izlemektedir. Söz konusu pamuk yetiştiren işletmelerde en yaygın ve dekara en çok kullanılan gübre çeşidi 20-20-0 olarak bilinen kompoze gübredir. Bunu, amonyum nitrat, üre ve 15-15-15 gübre çeşitleri izlemektedir (Çizelge 1).

Çizelge 1. Pamukta Dekara Materyal Masrafları

	Tohum	Gübre				İlaç	Su	Toplam	
		Üre	Nitrat	20-20-0	15-15-15				Toplam
Miktar(Kg)	4,90	16,32	19,14	33,28	1,97	-	-	-	
Değer (1000TL)	11,47	14,20	12,55	22,36	1,32	50,43	227,60	22,42	311,92
Oran (%)	3,68	-	-	-	-	16,17	72,96	7,19	100,00

3.2. İşçilik Masrafları

İncelenen işletmelerde pamuk üretiminin çeşitli aşamalarında işgücü kullanımı; miktar, değer olarak Çizelge 2'de verilmiştir. Dekara kullanılan işgücü miktarı 217,90 saat olarak bulunmuştur. Dekara işgücü masrafı ise yaklaşık 251.080 TL'dir. Bu miktarın yaklaşık %17'sini aile işgücü ücret karşılığı, %83'ünü de yabancı işgücü masrafı oluşturmaktadır. Ayrıca, işgücü masrafının yaklaşık %65'ini hasat, %27'sini bakım amacıyla kullanılan işgücü oluşturmaktadır. Arta kalan yaklaşık %8'lik bölümü sulama, ilaçlama, ekim ve gübreleme amacıyla kullanılan işgücü oluşturmaktadır.

Çizelge 2. Pamukta Dekara İşçilik Masrafları

	Ekim	İlaçlama	Gübreleme	Sulama	Bakım	Hasat	Toplam
Miktar(saat)	0,26	0,31	0,14	2,45	16,02	34,35	53,53
Değer(1000 TL)	1,35	1,59	0,77	16,44	68,76	162,18	251,08
Oran (%)	0,54	0,63	0,31	6,55	27,38	64,59	100,00

3.3. Alet ve Makine Masrafları

Daha önce de belirtildiği gibi, maliyet hesaplama yöntemleri arasındaki fark, alet ve makine masraflarını hesaplama yaklaşımından kaynaklanmaktadır. Bu nedenle, öncelikle alet ve makineye sahip olmanın maliyetlere etkisini ortaya koyabilmek amacıyla, incelenen işletmeler, traktörü olmayan ve olan işletmeler olarak iki gruba ayrılmış ve gerçek usule göre hesaplanan her iki gruba ilişkin değerler Çizelge 3'te verilmiştir.

Çizelge 3. Pamukta Dekara Alet ve Makine Masrafları (1000 TL/da)

İşletme Grupları	Makina Kirası	Amortisman	Faiz	Yağ, Yakıt	Tamir-Bakım	Strüctü	Toplam
Traktörü olmayan işl.	82,66	-	-	-	-	-	82,66
Traktörü olan işl.	5,59	91,38	88,07	64,99	25,86	11,23	287,12
Tüm İşletmeler	27,77	65,07	62,71	46,28	18,46	8,00	228,26

İncelenen 66 işletmenin yaklaşık %71'i (47 işletme) traktöre sahiptir. 19 işletmede ise traktör bulunmamaktadır. Traktörü olmayan işletmeler makine taleplerinin tamamını kiralayarak karşılarken, traktörü olan işletmeler bazı ihtiyaçlarını (ekimde üniversal ekim makinesi, ilaçlamada uçak, taşımada kamyon) kiralayarak karşılayabilmektedirler.

Ortalama makine masrafı, traktöre sahip işletmelerde (287.120 TL/da) traktörü olmayan işletmelerdekini (82.660 TL/da) 3,47 katıdır. Bu denli yüksek bir farklılığın üç nedenden kaynaklandığı düşünülebilir. Bunlardan ilki, traktöre sahip olmayan işletmelerin bazı işlemlerde makine gücünü işgücü ile ikame etmeleridir. Bu varsayımın test edilmesi amacıyla her iki gruptaki işgücü kullanım miktarı karşılaştırılmıştır. Dekara kullanılan işgücü miktarı traktörü olmayan işletmelerde 53,86 saat, traktörü olan işletmelerde de 53,40 saat olarak bulunmuştur. Bu değerler, her iki grup arasındaki makine masrafının makine işgücü ikamesi ile açıklanamayacağını göstermektedir. İkinci neden olarak, traktörü olmayan işletmelerin daha az miktarda traktör gücü kullanmaları düşünülebilir. Nitekim, birim alana traktör kullanım süreleri, traktörü olmayan işletmelerde daha azdır. Traktörü olmayan işletmeler pamuk üretiminde dekara 1,62 saat traktör kullanırlarken, traktörü olan işletmelerde bu miktar 1,80 saat ve tüm işletmeler ortalaması olarak 1,75 saat hesaplanmıştır. Bu farklılık %5 önem seviyesinde istatistiki olarak da anlamlı bulunmuştur. Buna göre, makine masrafları arasındaki 3,47 katlık farkın bir bölümünün, traktör kullanım süreleri arasındaki %10'luk farktan kaynaklandığı söylenebilir. Üçüncü olarak belirtilebilecek neden, söz konusu işletmelerdeki aşırı makinelaşmanın alet ve makinanın dekara düşen sabit masraf miktarını artırmış olabileceğidir.

Bunun yanısıra dikkate alınması gereken diğer bir konu da, traktörü olan işletmelerin fırsat maliyetine göre dekara makine kira değerleri ile

dekara makine masraflarının karşılaştırılmasıdır. Traktöre sahip işletmeler makine gücü taleplerini kiralayarak karşılamış olsaydılar, ödeyecekleri dekara makine kirası 191.610 TL olacaktı. Bu değer, söz konusu işletmelerdeki dekara makine masrafının (287.120 TL) %66,74'ü düzeyindedir. Demirçan (1996) tarafından Aşağı Mardin ve Ceylanpınar Ovalarındaki tarım işletmeleri üzerinde yapılan bir çalışmada da benzeri bir sonuç ile karşılaşılmıştır. Ayrıca, incelenen işletmelerde dekara makine masrafları ile dekara makine kirası ortalamaları arasındaki farkın istatistiki olarak test edilmesi amacıyla eşli karşılaştırma yapılmıştır. Yapılan hipotez testi sonucunda, "ortalamalar arasındaki fark sifira eşittir" şeklinde kurulan sifir hipotezi $\alpha = 0,01$ önem seviyesinde red edilmiştir. Dolayısıyla, Adana ili Aşağı Ceyhan Ovasında pamuk tarımı yapan işletmelerde, alet makineye sahip olmanın pamukta dekara makine masraflarını yükselttiği söylenebilir.

Buraya kadar ifade edilenlere ilave edilmesi gereken bir nokta daha bulunmaktadır. Bu da, piyasadaki alet makine kira ücret seviyelerinin alet makinenin gerçek masraflarını yansıtmadığıdır. Makine kira ücretlerinin makine masraflarını karşılaması ve bunun üzerinde bir miktar da kar bırakması beklenirken, tam tersi bir durum ile karşılaşılmaktadır. Bu durumu, alet makine kira bedellerinin belirlenmesinde traktör sahibi üreticilerin, traktör değişen masraflarını dikkate almalarıyla açıklamak olasıdır. Ancak, bu konuda yapılmış herhangi bir çalışma bulunmamaktadır. Ayrıca, düşünülebilecek diğer bir olasılık da, makineleşme oranının yüksek olmasının bu durum üzerinde etkili olabileceğidir.

3.4. Pamuk Üretiminde Toplam Masraflar

Ana unsurlar itibariyle ve hesaplama yöntemlerine göre pamuk üretim masrafları ve oransal dağılımı ile Adana Tarım İl Müdürlüğü tarafından hesaplanan değerler Çizelge 4'te verilmiştir.

Birim alana toplam üretim masrafı gerçek usulde 1.086.180 TL/da, fırsat maliyetine göre 1.033.150 TL/da olarak bulunmuştur. Her iki yöntemle göre hesaplanan üretim masrafları arasında yaklaşık %5'lik bir fark bulunmaktadır. Bu farkın istatistiki olarak anlamlı olup olmadığı da test edilmiştir. Her iki yöntemin karşılaştırılması amacıyla alınan örnekler birbirinden bağımsız olmadığı için, ortalamalar arasındaki fark örnekler eşleştirilerek karşılaştırılmıştır. Her işletme için, her iki yöntemle göre hesaplanan dekara toplam üretim masrafları arasındaki fark alınarak, 66 işletme için farkların ortalaması (53.030 TL/da) ve standart sapması (141.730 TL/da) hesaplanmıştır. "Farkların ortalaması sifirdır" hipotezi, "farkların ortalaması sifir değildir" alternatif hipotezine karşı, $\alpha = 0,01$ önem seviyesinde test edilmiş ve farkların ortalaması sifir değildir alternatif hipotezi.

kabul edilmiştir. Sonuç olarak, her iki yöntemle göre hesaplanan dekara ortalama üretim masrafları arasındaki fark fazla olmasa da yapılan istatistik test, gerçek usulde dekara ortalama üretim masraflarının daha yüksek hesaplandığını göstermektedir. Her iki yöntemdeki alet ve makine masraflarının farklılığı toplam üretim masraflarının da farklı olmasına neden olmaktadır.

Buraya kadar yapılan değerlendirmeler, alet-makine sahibi olmanın, pamuk üretiminde üretim masraflarını artırdığını göstermektedir. Bununla birlikte bu sonuç, alet ve makine sahibi olmanın net etkisini ortaya koymaktan uzaktır. Alet ve makineye sahip olma, daha önce ortaya konduğu gibi daha fazla süreyle kullanma ve yapılan işlerin daha itinalı gerçekleştirilmesi yollarıyla üretimi olumlu yönde etkilemiş olabilir. Üretim üzerindeki bu olumlu etki ile maliyetlerdeki olumsuz etki giderilmiş olabilir. Bu konuya açıklık getirebilmek amacıyla, traktörü olan işletmeler ile traktörü olmayan işletmelerin dekara pamuk verimleri karşılaştırılmıştır. Ortalama kütlü pamuk verimi traktöre sahip işletmelerde 263 kg/da, traktörü olmayan işletmelerde 260 kg/da ve tüm işletmelerde 262 kg/da olarak bulunmuştur. İki grubun dekara pamuk verimleri arasında önemli bir fark görülmemektedir. Yapılan istatistik test sonucunda da bu yönde sonuç elde edilmiştir.

Cizelge 4. Pamukta Dekara Üretim Masrafları (1000 TL/da)

Gider Unsurları	Araştırma Sonucunda Bulunan Üretim Masrafları				Tarım İl Md. Üretim Masrafları	
	Gerçek Usul		Fırsat Maliyeti		Değer	%
	Değer	%	Değer	%		
1- Materyal Masrafları	311,92	28,72	311,92	30,19	260,57	23,08
2- İşçilik Masrafları	251,08	23,12	251,08	24,30	330,40	29,27
3- Makine Masrafları	228,26	21,01	160,24	15,51	128,93	11,42
4- Genel İdare Giderleri Payı	18,40	1,69	20,44	1,98	27,20	2,41
5- Değişen Mas. Faiz Kar.	61,35	5,65	68,12	6,60	194,93	17,27
6- Pazarlama Masrafları	23,49	2,16	29,67	2,87	26,20	2,32
7- Arazi kirası	191,68	17,65	191,68	18,55	60,57	14,23
8- Toplam üretim masrafı	1.086,18	100,00	1.033,15	100,00	1.128,80	100,00
Üretim Miktarı (kg/da)	261,69	-	261,69	-	270,00	-
Üretim Değeri	1.295,98	-	1.295,98	-	1.431,00	-
Net Kar	209,80	-	262,83	-	303,00	-
1 kg pamuk maliyeti (TL)	4.150,64	-	3.947,99	-	4.180,74	-
1 kg pamuk satış fiyatı (TL)	4.944,00	-	4.944,00	-	5.300,00	-

3.5. Araştırma Sonuçları ile Adana Tarım İl Müdürlüğü Tarafından Hesaplanan Pamuk Üretim Masraflarının Karşılaştırılması

Ülkemizde çeşitli kuruluşlar tarafından tarım ürünlerinin maliyeti hesaplanmakla birlikte, bunlar arasında süreklilik ve çeşitlilik açısından Tarım İl Müdürlüklerinin ayrı bir yeri bulunmaktadır. Bu kuruluş daha çok destekleme politikalarına esas olacak verilerin temini amacıyla ürünler bazında ve periyodik olarak maliyet çalışmalarını sürdürmektedir.

Tarım İl Müdürlükleri tarafından maliyetler fırsat maliyeti prensibine göre hesaplanmaktadır. Bu nedenle, karşılaştırmanın araştırmada fırsat maliyeti prensibi kullanılarak bulunan ortalama değer ile yapılması yerinde olacaktır. Karşılaştırmanın yapılabilmesi amacıyla, istatistikte örnekten elde edilen ortalamanın, bilinen bir standart ile karşılaştırması olarak bilinen yaklaşımdan yararlanılmıştır. Sıfır hipotezi; "araştırmada rassal olarak 65 örnek işletmenin seçildiği populasyonun ortalaması (μ), Tarım İl Müdürlüğüne hesaplanan ortalamaya (μ_0) eşittir ($H_0: \mu = \mu_0$)" şeklinde kurulmuş ve söz konusu parametrelerin eşitsizliği ($H_1: \mu \neq \mu_0$) şeklinde kurulan alternatif hipoteze karşı sınanmıştır. Sınama sonucunda %1 önem seviyesinde sıfır hipotezi red edilmiştir. Diğer bir ifade ile, araştırma sonucunda bulunan birim alana ortalama üretim masrafı ile Tarım İl Müdürlüğü tarafından hesaplanan değer arasında, istatistiki olarak önemli bir farklılığın bulunduğu sonucuna ulaşılmıştır. Bu farklılık, büyük ölçüde arazi kirası, masraflar faiz karşılığı ve işçilik masraflarından kaynaklanmaktadır.

Tarım İl Müdürlüğü Maliyet çizelgesinde verilen arazi kira değeri oldukça düşüktür. Çalışma sonucunda piyasada gerçekleşen kira bedelleri esas alınarak belirlenen arazi kirası ise, Yılmaz (1996)'da bulunan ortalama çıplak arazi değerinin (5.050.000 TL) yaklaşık % 4'ü olup, beklentilerle uyumludur. Tarım İl Müdürlüğü tarafından hesaplanan pamuk maliyeti çizelgesinde, masrafların normal faiz karşılığının hesaplanmasında kullanılan % 21,5 oranı oldukça yüksek olup, söz konusu masraf unsurunun yüksek çıkmasına neden olmaktadır.

Karşılaştırma yapılırken Tarım İl Müdürlüğü değerleri ile çalışma sonuçları arasındaki kapsam farklılığı dikkate alınmak durumundadır. Tarım İl Müdürlüğü verileri 29 işletmeden derlenmiştir. Bu işletmelerden bir bölümü kuruda pamuk yetiştiren işletmelerdir. Halbuki, çalışmada ele alınan 66 işletmenin tamamı suluda pamuk yetiştiren işletmelerdir. Dolayısıyla, sonuçların farklı çıkması doğaldır. Bununla birlikte, kuru pamuk tarımında daha az girdi kullanıldığından Tarım İl Müdürlüğü değerlerinin çalışma sonuçlarından genel olarak daha düşük olması beklenir. İlave olarak, veri

lerlemede gösterilecek özenin de oldukça önemli olduğu gözardı edilmemelidir.

4. Sonuç

Yapılan çalışma sonucunda; pamuk üretim maliyetinin hesaplanmasında kullanılan yöntemin toplam üretim masrafını etkilediği ve beklenenin tersine, gerçek usulde hesaplanan pamuk maliyetinin, fırsat maliyetine göre hesaplanandan daha yüksek olduğu belirlenmiştir. Bu farklılık, alet ve makine masraflarından kaynaklanmaktadır. Aşağı Ceyhan Ovasında pamuk tarımı yapan işletmelerde mevcut koşullarda alet makineye sahip olma, üretim maliyetlerini olumsuz yönde etkilemektedir. Ayrıca, belirtilmesi gereken bir diğer nokta da, alet ve makine sahibi olmanın pamuk verimini önemli bir şekilde değiştirmediğidir. Bu sonuçlar, incelenen işletmelerde etkin bir mekanizasyon planlamasının gerekliliğini ortaya çıkarmaktadır.

KAYNAKLAR

- Anonim, 1992. Tarım İl Müdürlüğü Kayıtları, Adana.
- Boehlje, M.D. ve V.R. Eidman, 1984. Farm Management. John Wiley and Sons Inc., ISBN 0-471 - 04688 - 4, USA.
- Demircan, V., 1996. Aşağı Mardin - Ceylanpınar Ovalarındaki Tarım İşletmelerinin Mekanizasyon Düzeyi ve Makina Kullanımının Ekonomik Analizi. Basılmamış Doktora Tezi, Ç.Ü. Fen Bilimleri Enstitüsü Tarım Ekonomisi Anabilim Dalı, Adana.
- Hançerlioğlu, O., 1995. Ekonomi Sözlüğü. 6. Basım, Remzi Kitabevi, İstanbul.
- OECD, 1994. Ülke Tarım Politikaları ve Ticareti, Ülke Raporu, Türkiye. TC Tarım ve Köyişleri Bakanlığı, Ankara.
- Tezer, E. ve A. Sabancı, 1990. Tarımsal Mekanizasyon I. Ç.Ü. Ziraat Fakültesi Ders Kitabı No. 33, Adana.
- Yılmaz, İ., 1997. Tarım İşletmelerinde Sabit Sermaye Faiz Masraflarının Hesaplanması. Ç.Ü. Ziraat Fakültesi Dergisi, 12,(1):187-194, Adana.
- Yılmaz, S., 1996. İkinci Ürün Teşvik Politikalarının Aşağı Ceyhan Ovasındaki İşletmelerinin Üretim ve Verimlilik Düzeyleri Üzerine Etkileri. Basılmamış Doktora Tezi, Ç.Ü. Fen Bilimleri Enstitüsü Tarım Ekonomisi Anabilim Dalı, Adana.

VADELİ İŞLEM PİYASALARI VE TÜRKİYE'DE TARIMSAL ÜRÜN PAZARLARINDA İSTİKRAR OLUŞTURMA OLANAKLARI

Arş. Gör. Aysel ÖZDEŞ AKBAY*

Prof. Dr. Onur ERKAN*

ÖZET

Bu çalışmada, fiyat riskinin transferi amacıyla yönelik olarak oluşturulan tarımsal vadeli işlem piyasalarının, Türkiye'de hangi ürünler için kurulabileceği ve bu ürün borsalarının, hangi Ticaret Borsası tarafından organize edilebileceği araştırılmıştır.

Vadeli işlem piyasalarında işlem görme özelliğine sahip ürünlerin seçilmesinde, bu piyasaları başarılı bir şekilde kullanan ülkelerin durumları incelenmiş, ancak ülkemizin tarımsal yapı ve pazar koşullarındaki farklılıkları da gözönünde bulundurulmuştur. Borsa seçiminde ise, sözkonusu ürünlerde ihtisaslaşmış Ticaret Borsalarının, vadeli işlemleri yapabilmek için, gerekli fiziksel ve personel altyapısına sahip olmaları kriter alınmıştır.

Sonuçta; ülkemizde pamuk ve çekirdeksiz kuru üzüm için İzmir Ticaret Borsası, buğday için Konya Ticaret Borsası, fındık için Ordu Ticaret Borsası bünyesinde vadeli işlem piyasalarının organize edilebileceği ortaya konmuştur. Ayçiçeği, bu piyasalarda işlem görme yeteğine sahip bir ürün olmasına rağmen, ayçiçeği piyasasındaki istikrarsızlıklar nedeniyle, bu ürün için henüz bir vadeli işlem piyasasının organize edilmesi uygun bulunmamıştır. Hayvansal ürünler ve zeytinyağı da, bu piyasalarda işlem görebilmeye özelliğine sahip ürünlerdir. Bu nedenle bu ürünler için yönelik analizlerin yapılması faydalı olacaktır.

ABSTRACT

Futures Markets and Possibility of Stabilizing Agricultural Product Prices in Turkey

In this study, selected agricultural commodities and major trade boards were analyzed in order to investigate possibilities for futures market establishment in Turkey.

Experiences of developed countries successfully operating futures markets were reviewed and taken into consideration while selecting

* Ç.Ü. Ziraat Fakültesi Tarım Ekonomisi Bölümü

favorable commodities. Trade boards were analyzed on the basis of their sufficiency in terms of infrastructure and experienced staff.

It was concluded that İzmir, Konya and Ordu trade boards have favorable conditions for establishment of futures markets for cotton and raisin, wheat and hazelnut respectively. Although sunflower has a sufficient trading volume in the market there are not favorable conditions for a futures market establishment for this crop at present due to the instabilities prevailing in this market. Livestocks and olive oil have sufficient characteristics to trade on futures markets. For that reason, some analysis may be useful.

Giriş

Tarımsal üretim doğa koşullarının etkisi altında gerçekleştirilmektedir. Bu doğa koşullarının etkisi ve sektörün kendine özgü özellikleri, tarımsal üretim ve pazarlama sürecine risk ve belirsizlik unsurlarını katmakta ve bu koşullar altında faaliyette bulunması, tarımın temel sorununu oluşturmaktadır. Üretim sezonu sonunda üretim miktarının belirsizliği yanında, fiyatların hangi seviyede gerçekleşeceği de büyük bir belirsizlik taşımaktadır. Bu fiyat belirsizliği, çiftçilerin üretim kaynaklarını yanlış bir şekilde tahsis etmesine neden olabilir. Hatta sırf daha istikrarlı bir gelir elde etmek amacıyla, daha düşük gelir getirecek ürün bileşiminin tercih edilebilmesi mümkündür. Böyle bir ortamda da üretim planlaması yapmak çok zorlaşmakta, arz ve talep arasındaki dengesizlikler artmaktadır. Ürünün gelecekteki fiyatının tahmin edilememesi, çiftçileri önemli bir risk sorunuyla karşı karşıya bırakmakta ve bu karşılaşılan riskler, risk transfer talebi ve arayışı yaratmaktadır. Bir kişinin kabul edilebilir makul bir fiyatla, üreticinin ürünü gelecekte satın alma taahhüdünde bulunması durumunda, üreticinin sorunu büyük ölçüde çözülmüş olacaktır (Erol, 1994). İşte geleceğe yönelik fiyatların belirlenmesi ve gelecekte teslim edilecek bir ürünün, şimdiden alım satımının yapılmasına imkan veren vadeli işlem piyasaları fiyat riskini azaltan organizasyonlardır.

Bu çalışmada, Türkiye’de tarım ürünlerinin işlem göreceği vadeli işlem piyasalarının kurulma olanakları ve hangi borsalarda kurulabileceği araştırılmıştır. Literatür taramaları ve çeşitli ülkelerdeki deneyimler doğrultusunda, bu borsaların faaliyetlerini etkin bir şekilde sürdürebilmeleri için, ürün piyasalarında bulunması gereken koşulların neler olduğu ve buradan hareketle de başarılı olma koşulları ortaya konmuştur. Daha sonra, Türkiye’de hangi tarımsal ürünlerde bir vadeli işlem piyasasına gereksinim duyulduğu araştırılmıştır. Ürünlerin belirlenmesinden sonra, bu ürünlerin işlem görebileceği vadeli işlem piyasalarını organize edebilecek Ticaret

Borsalarının seçimi yapılmış ve bu borsaların teknik, ekonomik ve personel altyapısı incelenmiştir.

Materyal ve Yöntem

Araştırmada kullanılan materyalin önemli bir kısmı, dünyanın en önemli vadeli işlem borsaları Chicago Board of Trade, Chicago Mercantile Exchange ve New York Cotton Exchange'den alınan eğitim kitapları, araştırma sonuçlarına ait makaleler, broşürlerden sağlanmıştır. Ayrıca çeşitli ülkelerde ve Türkiye'de konu ile ilgili olarak yapılmış araştırmaların sonuçları ile Türkiye Odalar ve Borsalar Birliği (TOBB), İstanbul Menkul Kıymetler Borsası (İMKB) ve İzmir Ticaret Borsası (İTB) gibi çeşitli kurum ve kuruluşların yayınları ve bunların yanında çeşitli dergi ve gazetelerden elde edilen bilgiler de kullanılmıştır. Bu araştırma kapsamında, ayrıca vadeli işlem piyasasının oluşturulması uygun görülen borsalarda anketler yapılmıştır. Bu amaçla İzmir, Adana ve Tekirdağ Ticaret Borsaları yöneticileri ile yüzyüze görüşmeler yapılmış; Ankara, Edirne, Giresun, Konya, Ordu ve Trabzon Ticaret Borsalarına ise anket formları posta ile gönderilmiştir. Bu borsalardan Ankara, Edirne ve Giresun Ticaret Borsalarından cevaplar beklenen süre içinde gelmemiş, Trabzon Ticaret Borsası'ndan gelen veriler ise istenen dönemi tam olarak kapsamaması nedeniyle araştırmada kullanılamamıştır.

Ziyaret edilen veya anket yollanan borsaların genel durumunu, personel ve kurumsal altyapısını, vadeli işlemlerin yapılmasına uygun olup olmadığını ortaya koymaya yönelik bir borsa anketi yapılmıştır. Bu anketin dışında yönetici ve personelin, vadeli işlemler konusundaki düşüncelerini ortaya koymaya yönelik bir anket daha hazırlanmış ve sözkonusu borsaların genel sekreterleri ile ve Adana Ticaret Borsasında 6, İzmir Ticaret Borsasında ise 12 uzmana bu anketler doldurulmuştur. Görüşülen kişilerin seçiminde, borsa hiyerarşik yapısında yukarıdan aşağı doğru gidilerek genel sekreter, muamelat, istatistik, tescil müdürleri şeklinde bir sıra izlenmiştir.

Bunlara ilave olarak, Türkiye'de tarım ürünleri üzerinde işlem yapacak ilk vadeli işlem borsası olan İzmir Vadeli İşlemler Borsası (İZVİP) yetkilileri ve borsada faaliyet gösterecek aracı kurum temsilcileri ile kişisel görüşmeler yapılmıştır.

Adı geçen Ticaret Borsaları'nın 1985-95 dönemine ait toplam işlem hacimleri, ilgili ürüne ait işlem miktar ve değerleri alınmıştır. Ülkemizdeki gibi uzun yıllardır devam eden enflasyonist bir ortamda, cari değerler enflasyon nedeniyle sürekli artarak gerçek gelişmeyi göstermeyeceği için, araştırmada işlem değerleri reel olarak da ifade edilmiştir. Cari değerleri reel

değerlere çevirmede, seçilen dönemi kapsamı için DİE'nin (1987:100) ve (1967:100) bazı Toptan Eşya Fiyatları Endekslerinden (TEFE) elde edilen (1985:100) bazlı indeks kullanılmıştır.

Üründe borsa geleneğinin varlığını ortaya koymak için, borsada işlem gören miktarın bölge veya il üretim miktarı içindeki payı alınmıştır.

Araştırmada ayrıca ilgili borsalardan, vadeli işlem piyasasında işlem görebilecek ürünlere ait fiyat verileri alınmıştır. Bu fiyat verileri kullanılarak, bir vadeli işlem piyasasının kurulması için temel nedeni oluşturan, ürün fiyatlarındaki istikrarsızlığın varlığı araştırılmıştır. Bu analizde 1995 yılı için haftalık fiyatlardaki değişim, ortalama, standart sapma, değişkenlik katsayısı hesaplanmıştır.

Ayrıca, ilgili borsalardan bu piyasalarda vadeli işlemlerin yapılabilirliğine dair altyapının ortaya konabilmesi için satış salonu, depo kapasitesi, haberleşme olanakları v.b. gibi teknik altyapıya yönelik, borsada vadeli işlemler konusunda eğitilmiş personelin bulunması gibi personel altyapıya ilişkin bilgiler alınmıştır.

Araştırma Bulguları

Geleceğe yönelik piyasa işlemleri, ilk önce forward sözleşmeler ya da alivire satışlar adı verilen işlemlerle başlamıştır. Bu tür satışlarda, alıcı ve satıcı biraraya gelerek henüz yetiştirme aşamasında olan bir ürün için önceden belirli bir fiyattan satma, buna karşılık da bedelinin alınması ve sözleşme süresi sonunda malın teslimi esas olmaktadır. Ancak, bu tür işlemlerde alıcı ve satıcının yükümlülüklerini yerine getirmesini taahhüd eden bir mekanizma olmadığından bazı sorunların ortaya çıktığı görülmüş ve geleceğe yönelik işlemler daha organize bir şekilde ve bir borsa aracılığıyla yapılmaya başlanmıştır.

Vadeli işlem piyasaları ise, sadece özellikleri standart kalıplara bağlanmış vadeli işlem sözleşmelerinin alınıp satıldığı ve temel olarak fiyat riskinin transferine imkan veren borsalardır. Vadeli işlem sözleşmelerinde sözkonusu ürünün cinsi, kalitesi, miktarı (lot), sözleşme ünitesi, teslim şekli, teslim edileceği yer, teslim tarihi ve minimum fiyat değişikliği belirtilmiştir. Vadeli işlem piyasalarına temeli oluşturan forward sözleşmelerde mal teslimi zorunlu iken, vadeli işlem piyasalarında sözleşme sahibi olan kişi, tam tersi bir pozisyon olarak, mal teslim etme yükümlülüğünden kurtulabilmektedir. Zaten, bu piyasa organizasyonuna sahip ülkelerin durumu incelendiğinde, bu piyasalarda mal teslimatının satılan toplam sözleşmenin ancak %3'ü civarında olduğu görülmektedir (Akbay, 1997). Vadeli işlem piyasalarının organizasyonunda takas odası adı verilen, mal teslimatını ve alıcı ile satıcının

yükümlüğünü yerine getirmemesi durumunda düzenlemeleri yapan bir garanti mekanizması bulunmaktadır. Tamamen standartlar üzerinden ve takas odasının güvenilirlik mekanizması altında faaliyet gösteren vadeli işlemler, fiyat riskinden korunma (hedging) imkanı vererek, gerek gelecekte ürünü piyasaya sunacak üreticileri ve gerekse gelecekte piyasadan aynı ürünü alacak olan sanayici, aracı v.b. kişileri ürün fiyatındaki düşme ve yükselme riskinden korumaktadır. Bu riskten korunma işlemine "hedging" adı verilmektedir. Vadeli işlem piyasaları temel olarak hedging işlemine yönelik olarak kurulmuşlarsa da, bu piyasalarda spekülâtör adı verilen fiyat düşme ve yükselmesinden kazanç elde edebilecek bir grup da faaliyet göstermektedir. Bu piyasaların riskten korunma işlevini yerine getirebilmesi için belirli oranda spekülâtörün bulunması gerekmektedir.

Başarılı bir riskten korunma strateji izleyebilmek için peşin ve vadeli fiyatlar arasındaki ilişkilerin bilinmesi gerekmektedir. Teorik olarak peşin ve vadeli fiyatlar, aralarında bir baz değeri bırakarak, birlikte hareket ederler. Maliyetini çok iyi hesaplayan ve bölgesindeki peşin ve vadeli fiyatlar arasındaki farkı iyi gözlemleyen bir üretici vadeli işlem piyasalarında sözleşme alıp satarak, gelecekteki fiyat riskinden korunabilir. ABD'de patates ve soya fasulyesinde vadeli işlem piyasalarının fiyat istikrarının sağlanmasındaki etkileri araştırılmıştır. Bu araştırma sonucunda, soya fasulyesi gibi depolanabilen ürünlerde vadeli işlemlerin yapılmasının, üreticilerin hasat zamanı fiyatını daha belirli ve güvenilir bir şekilde tahmin etmesine imkan verdiği, buna karşılık patates gibi depolanamayan ürünlerde vadeli işlemlerin yapılmasının, yıldan yıla hasat zamanı fiyatlarını daha kararlı bir hale getirdiği ortaya konmuştur (Tomek and Gray, 1970).

Çiftçi vadeli işlem piyasasına sözleşme yapmaya çıktığında, henüz hasat edilmemiş, hatta henüz üretim kararı verilmemiş bir ürün için fiyat elde edebilmektedir. Bu vadeli işlem sözleşmesi fiyatı ile, kendi maliyetini kıyasladığında, eline geçecek fiyatı yeterli bulmazsa, gelecek üretim sezonunda o ürünü ekmekten vazgeçecektir. Böylece bu ürünü, sadece maliyetini karşılayabilen çiftçiler üretip, karşılayamayanlar üretmeyeceğinden, ürünün bir üretim sezonu sonraki arzı, talebine göre oluşacaktır. Olacak bu fiyat, gerçek fiyatı ifade edecek ve yıldan yıla daha istikrarlı olacaktır.

Genel olarak tarım ürünlerinin serbest piyasa koşullarında satıldığı kabul edilmektedir. Ancak serbest piyasa ortamı, ürünün arzı gerçekleştikten sonra, o yılki arz ve talebin karşılaşması ile oluşmaktadır. Vadeli işlem piyasalarında ise arz ve talebi karşı karşıya getiren serbest piyasa ortamı, üretim kararından önceye taşınmakta ve fiyatı oluşturan arz ve talep, bir sonraki yılın arz ve talebi olmaktadır. Bu sistem bir çeşit "ön-serbest

piyasa" düzenini ifade etmekte ve böylece bu yıl oluşan fiyatlar, bir yıl sonraki üretim miktarını etkilemektedir. Başka bir ifade ile, vadeli işlem piyasalarının ileriye doğru fiyatlandırma fonksiyonu üretimin istikrarına da yardımcı olmaktadır. Gerçek serbest piyasa koşullarında oluşan fiyatların kaynak kullanımında rasyonelleşmeyi sağladığı kabul edilmektedir. Eğer çok iyi çalışır bir serbest piyasa ortamı altında, iyi işleyen bir vadeli işlem piyasası kurulmuşsa, fiyatların uzun yıllarca önceden belirlenmesi, fiyatlarda istikrar sağlanmakta ve kaynak kullanımını rasyonelleştirmektedir (Akbay, 1997).

Riskten korunma (hedging) işlemi, aynı zamanda tarımsal destekleme politikalarının bir aracı olarak da kullanılabilir. Bu tür bir düzenleme, tüm dünyada devletin tarım kesimine müdahalesinin azaltılmasını benimseyen GATT Tarım Anlaşmasının hedeflerine de uygundur. Bu amaçla, herhangi bir ürün için yapılacak destekleme ödemeleri o ürünün vadeli işlem sözleşmelerini alan üreticiye subvansiyon ödemesi şeklinde olabilir. Bu subvansiyon miktarı, vadeli işlem sözleşmesinin maliyetine bağlı olarak değiştirilebilir. Diğer bir yaklaşım, da devletin daha önceki destekleme fiyat düzeyleri ile uyumlu vadeli işlem fiyatları üzerinden, spekülâtorlerden ihale yoluyla vadeli işlem sözleşmeleri alabileceği ve daha sonra bu sözleşmeleri belirlenen kriterlere uyan üreticilere dağıtabileceği şeklindedir (Schertz, 1985).

Bir ürünün vadeli işlem piyasasında işlem görebilmesinin temel kriteri, malın üretiminden kaynaklanan fiyat dalgalanmalarının olması ve devletin tarımsal ürün fiyat istikrarını sağlamak için piyasalara müdahale etme gereği duymasıdır. İkinci önemli kriter, ürün piyasasının serbest rekabete dayalı olmasıdır. Diğer kriterler ise, malın önemli bölümünün borsada işlem görmesi, alıcı ve satıcılarının sürekli olması ve vadeli işlem yapılmasına ihtiyaç duymaları, malın yeterince standardize edilmiş olması, alternatif risk koruma araçlarına kıyasla, bu piyasaların maliyetinin düşük olması ve bu piyasalarda işlem yapmaya istekli spekülâtorlerin varolmasıdır.

Bu kriterlerden yola çıkılarak, Türkiye için vadeli işlem piyasalarına konu olabilecek ürün seçiminde ilk önce, fiyat istikrarsızlığı gösteren ve bu nedenle de destekleme alımları kapsamında olan buğday, arpa, çavdar, pamuk, tütün, şekerpancarı, ayçiçeği, fındık, çekirdeksiz kuru üzüm, tiftik ve haşhaş kapsülü üzerinde incelemelere başlanmıştır. Vadeli işlemlerin serbest rekabet piyasasına sahip ürünler üzerinde yapılabileceği noktasından hareketle, şeker pancarında devletin tek alıcı olması ve tütünde ise hala önemli oranlara (üretimin %75'i) varan devlet alımları nedeniyle, bu ürünler vadeli işlem piyasalarında işlem görme özelliğine sahip değildirler. Vadeli işlem piyasasında işlem görebilecek ürünün önemli bir kısmı borsada işlem

görmelidir. TOBB kayıtlarında yapılan arařtırmalar sonunda, arpa ve avdarın borsada iřlem gren miktarlarının olduka kk dzeylerde olduėu grlmř ve vadeli iřlem piyasalarında iřlem grebilecek rnler kapsamından ıkarılmıřtır. Bu erevede vadeli iřlem piyasalarına konu olabilecek rnler pamuk, buėday, fındık, ayieėi ve ekirdeksiz kuru zm olarak belirlenmiřtir.

Pamuk, buėday, fındık, ayieėi ve ekirdeksiz kuru zmde fiyat istikrarsızlıėının boyutunu ortaya konulması gereklidir. Bu amala, pamuk ve ekirdeksiz kuru zm iin İzmir, buėday iin Konya, fındık iin Ordu, ayieėi iin Tekirdaė Ticaret Borsalarından 1995 yılındaki haftalık fiyatlar elde edilmiřtir, bu fiyat serilerinin ortalama, standart sapma ve deėiřkenlik katsayıları hesaplanmıřtır. rnler arasında kıyaslama yapabilmek iin, serinin standart sapmasının aynı serinin ortalamasına blnmesi ile elde edilen deėiřkenlik katsayıları hesaplanmıřtır. Genel olarak deėiřkenlik katsayısının %15'in zerinde olması, fiyatlarda istikrarsızlıėın olduėunu gstermektedir (Kip, 1975). izelge 1'de bu rnler iin bulunan deėiřkenlik katsayıları, zellikle pamuk ve buėday iin olduka yksektir ve bu rnlerdeki fiyat istikrarsızlıėını ortaya koymaktadır.

izelge 1. Vadeli iřlem Piyasasında iřlem Grebilecek rnlere Ait Ortalama, Standart Sapma ve Deėiřkenlik Katsayıları

rnler	Ort.Fiyat (TL/Kg)	Standart Sapma	Deėiřk.Kats.(%)
.Kuru zm	38.023	2.544	6,7
Ayieėi	15.089	1.627	10,8
Fındık	15.025	1.526	10,8
Buėday	8.817	1.753	19,9
Pamuk	107.915	33.953	31,5

Geliřmiř lkelerdeki deneyimler incelendiėinde, standartları belirlenmiř, fiyat istikrarsızlıėı gsteren, ok sayıda retici ve kullanıcıyı ilgilendiren, lke ekonomisinde nemli yeri olan ve borsa geleneėine sahip rnler iin vadeli iřlem piyasaları kurulup iřletilebildiėi grlmektedir. Bu nedenle yukarıda seimi yapılan rnler iin bu zelliklerin varolup olmadıėı arařtırılacaktır.

nemli lde fiyat istikrarsızlıėı gsteren bu rnler, ok sayıda retici ve tketiciyi ilgilendirmesi nedeniyle, bazıları kesikli, bazıları ise srekli olarak devletin destekleme alımlarına konu olmuřlardır. Bu rnlerde byk lde standardizasyonun saėlanmış olması, rnlerin vadeli iřlem piyasalarında iřlem grmesini mmkn kılmaktadır. Buėday lkemizin

hemen her bölgesinde çok sayıda üretici tarafından yetiştirilmektedir ve halkımızın beslenmesi ona dayanmaktadır. Fındık ve çekirdeksiz kuru üzüm, ihracat yoluyla ülkemize döviz kazandırmaktadır. Pamuk, ülkemizin ihracatında en önemli kalemlerden biri olan tekstil sanayinin hammaddesini oluşturmakta ve geniş miktardaki üretici ve tüccar, tekstilci v.b. ilgilendirmektedir. Ayçiçeği, bitkisel yağda önemli üretim açıkları bulunan ülkemizde büyük öneme sahip bir üründür.

Buğday, pamuk, fındık, ayçiçeği ve çekirdeksiz kuru üzümde uzun yıllardır gelişmiş borsacılık gelenekleri mevcuttur. Buğday pazarlamasında Konya, Adana ve Ankara Ticaret Borsaları, pamuğun pazarlamasında İzmir ve Adana Ticaret Borsaları, fındığın pazarlanmasında Ordu, Giresun Ticaret Borsaları, ayçiçeği pazarlamasında Tekirdağ ve Edirne Ticaret Borsaları, çekirdeksiz kuru üzümün pazarlamasında ise İzmir ve Manisa Ticaret Borsaları önemli rol oynamaktadır.

Bu ürünler için hangi borsalarda vadeli işlemlerin yapılabileceği belirlenmeye çalışılırken, ürünün borsada tescil edilen miktarının üretimindeki payının yüksek olması ve bu borsa tescilinin önemli kısmının belli bir borsada yoğunlaşması gibi kriterler esas alınmış ve ürün pazarlamasında aktif çalışan borsalar seçilmiştir. Bu aktif çalışan borsalar arasından da altyapı olanakları ve yöneticilerinin vadeli işlemlerin yapılması konusunda olumlu görüşe sahip olmaları gibi kriterlere dikkat edilerek, ürünlerin her biri için vadeli işlemlerin yapılabileceği borsa seçimi yapılmıştır. Buna göre, tüm borsalardan 1985-95 dönemini kapsamak üzere faaliyet sonuçları toplanmış ve gerekli değerlendirmeler yapılmıştır². Türkiye'nin en yüksek işlem hacmine sahip borsalarından olan İzmir Ticaret Borsası'nda yapılan tüm işlemlerin ortalama %44,8'i pamuk, %9,8'i çekirdeksiz kuru üzüm üzerinde yapılmıştır. Konya Ticaret Borsası'nda buğday işlemlerinin toplam işlerdeki payı %51,6, Ordu Ticaret Borsası işlemlerinde fındığın payı %96,9, ayçiçeği işlemlerinin Tekirdağ Ticaret Borsası'ndaki payı ise %7,7'dir. Bu rakamlar adı geçen ürünlerin pazarlamasında, bu borsaların aktif rol oynayan ihtisas borsaları olduğunu göstermektedir. Gerekli altyapıya da sahip olan bu borsaların bünyesinde vadeli işlem piyasaları organize edilebilir.

Sonuçlar ve Öneriler

Bu çalışmada kurulacak bir vadeli işlem piyasasında işlem görebilecek ürünlerin ve borsaların seçimi yapılmıştır. Pamukta en önemli üretim bölgelerinden olan Ege Bölgesi'nde faaliyet gösteren İzmir Ticaret Borsası,

²Borsalardan elde edilen veriler hakkında daha ayrıntılı bilgi yazarlardan elde edilebilir.

gerek coğrafik konumu (bir liman şehri olması, ticaretin gelişmişliği v.b.) gerek ihtisas borsası olması nedenleriyle en uygun borsa seçilmiştir. Zaten İzmir Ticaret Borsası bünyesinde İZVİP'in kurulma çalışmaları bir süredir devam etmekte ve borsanın yakın gelecekte faaliyete geçmesi beklenmektedir.

Yine, çekirdeksiz kuru üzümde İzmir Ticaret Borsası, büyük avantajlara sahiptir. Herhangi bir vadeli işlem piyasasında işlem görmeyen bu ürünün ilk kez ülkemizde sözleşme konusu yapılması, ürün piyasalarında Türkiye'ye fiyat belirleme merkezi olma faydasını sağlayacaktır. Bu ürün üzerinde faaliyet gösterecek bir vadeli işlem piyasası, vadeli işlemlerin tek borsada toplanması daha faydalı olacağı için, İzmir Ticaret Borsası olarak belirlenebilir.

Ülkemiz ekonomisi için en önemli ürünlerden biri olan buğday da, vadeli işlem piyasalarında işlem görme özelliklerine sahiptir. Bu ürün için Konya, Adana ve Ankara ihtisas borsaları olarak faaliyet göstermektedir. Ancak altyapı olanakları ve yapılan hazırlıklar nedenleri ile, bu üründe faaliyet gösterecek bir vadeli işlem piyasasının, Konya Ticaret Borsası bünyesinde kurulması daha uygun olacaktır.

Türkiye'nin en önemli ihraç ürünlerinden biri olan fındık üzerinde borsacılık faaliyetinin geliştirilmesi çeşitli çalışmalarda önerilmektedir. Ordu Ticaret Borsası, ürün borsacılığında oldukça önemli gelişmeler kaydetmiştir (Fao, 1994). Bu borsada vadeli işlemlere geçilmesi gerekmektedir. Bu borsa sayesinde, dünya fındık üretimi ve ihracatının önemli bölümünü gerçekleştiren Türkiye, fındık fiyatını belirleme konusunda önemli bir ayrıcalık elde edebilecektir.

Ülkemiz ekonomisi için önemli ürünlerden biri olan ayçiçeği de vadeli işlem piyasalarında işlem görebilecek bir ürün niteliği taşımaktadır. Üründe üretim yetersizliği, sürekli ithalat yapılmasına neden olmakta, ithalattaki bazı uygulamalar ise ürün piyasalarında istikrarsızlık yaratmaktadır. Üretimde bulunan çok sayıdaki üreticinin ve sanayicinin fiyat ve diğer istikrarsızlıklardan korunabilmesi için vadeli işlem piyasalarının kurulması önerilebilir. Ancak, ayçiçeğinin borsalarda işlem gören miktar ve değerinin düşüklüğü, bir vadeli işlem piyasasının işlem derinliğini sağlamaya yeterli görülmemektedir. Gerekli katılım sağlanamayacağı ve işlem hacminin düşük olabileceği düşünülerek, ayçiçeği için ayrıca bir vadeli işlem piyasası kurulmasının ekonomik olmayacağı düşünülmektedir. Bu nedenle, Trakya Bölgesi'nde ayçiçeği ürün borsacılığının geliştirilmesi, ancak daha sonra vadeli işlem piyasalarının kurulması gündeme getirilmelidir. Ancak ayçiçeği kontratlarının İZVİP'te işlem görmesi sağlanabilir.

Vadeli işlem piyasalarında işlem görebilecek diğer ürünlere yönelik araştırmalar derinleştirildiğinde, hayvancılık ve zeytinyağı uygun ürünler olarak ortaya konmaktadır. Hayvan pazarlamasında İstanbul, Ankara ve İzmir Ticaret Borsaları nisbeten daha iyi durumdadır. İstanbul Ticaret Borsası hayvancılıkta mezar sisteminin geliştirilmesi için pilot borsa seçilmiştir (Fao, 1994). Türkiye'nin en yüksek işlem hacmine sahip borsa olan İstanbul Ticaret Borsası'nda 1995 yılında 32 trilyon TL'lik işlem hacmi ile canlı hayvan ve et işlem değeri, toplam işlem değerinin %38'lik kısmını oluşturmaktadır (İstanbul Ticaret Borsası Yıllık Bülten, 1995). Bu yüksek işlem hacmine karşın İstanbul'un ülkemizde çoğunlukla hayvan yetiştiriciliğinin yapıldığı doğuya olan uzaklığı göz önünde bulundurulduğunda, Ankara gibi bir merkez borsanın seçilmesi daha mantıklı gelmektedir. Ankara Ticaret Borsası'nın altyapı olanakları ve merkezi konumu, hayvancılık borsası için önemli avantajlardır. Canlı hayvan ve ette standardizasyonun sağlanmasının kolaylığı da, hayvansal ürünlerin vadeli işlem piyasalarında işlem görmesini mümkün kılmaktadır. Sonuçta canlı hayvan ve hayvansal ürünlerin vadeli işlem piyasalarında işlem görmesi, hem bu piyasalardaki ürün çeşidinin artarak derinleşmesine böylece vadeli işlemler geleneğinin yaygınlaşmasına, hem de hayvancılık sektöründeki bazı düzensizliklerin çözümüne katkıda bulunabilecektir.

Akdeniz tipi beslenme modelinin giderek yaygınlaşmasıyla önemi artan zeytin ve zeytinyağı üreticiliği, ülkemizde önemli bir tarımsal faaliyet daldır. Bu sektördeki tarım politikasının iyi belirlenmemiş olması, önemli sorunlar yaratmaktadır. Genel olarak zeytinyağı vadeli işlem piyasalarında işlem görme niteliklerine sahiptir. Ülkemizde üretimin çoğunlukla Ege Bölgesi'nde yapıldığı gözönünde tutulduğunda, İTB'nin zeytinyağı konusunda merkez olması beklenebilir. Gerçekten de 1995 yılı itibari ile 5,5 milyar TL'lik işlem hacmi ile İTB'nin toplam işlem hacminin %7'lik kısmını oluşturmaktadır (İTB, 1995). Çalışmanın önceki kısımlarında İZVİP'te pamuktan sonra en kısa sürede çekirdeksiz kuru üzümün de vadeli işlemlere dahil edilmesi önerisine bir ilave yapılarak, zeytinyağında bu borsa kapsamına alınması önerilebilir.

Sonuç olarak, vadeli işlem piyasaları, tarım kesiminde bir riskten korunma aracı ve ileriye yönelik fiyatlandırma olanakları sağlayarak önemli faydalar sağlamaktadır. Ancak bu tür bir borsanın faaliyete geçmesinden önce gereken yasal ve kurumsal çerçevenin hazırlanması gerekmektedir. Bu borsalara yeterli ve dengeli katılımın sağlanabilmesi için, gerekli tanıtım ve eğitim çalışmalarının hızlandırılması gerekmektedir. Çiftçi kesiminin özellikle küçük tarım işletmesi sahiplerinin, borsalara katılmadan uzak kalmasının, bu

piyasaların faaliyetini sınırlandıracağı ve bazı kesimlere haksız kazançlar sağlayacağı yönündeki endişeler mevcuttur. Bu nedenle, küçük çiftçilerin tarım satış kooperatifleri benzeri örgütlenmeler ile, ürünleri için riskten korunma işlemlerine katılabilmesi sağlanabilir. Bu kooperatifler, çiftçiye hedging yapmada borsa aracı kurumu gibi hizmet verebilecekleri gibi, ayrıca bu konuda danışmanlık hizmeti de yapabilirler. Bu eksiklikleri giderecek düzenlemeler yapıldığı takdirde, bu borsaların ülkemiz ekonomisi ve tarım kesimi için büyük faydalar sağlayacağı düşünülmektedir.

Ancak gerekli tüm maddi altyapısı hazırlansa da, personel altyapı ve piyasa davranışları açısından önemli sorunlar vadeli işlem piyasalarını beklemektedir. Bu açıdan Türkiye'de bu piyasaların derinlik kazanabilmesi uzunca bir süre istemektedir.

KAYNAKLAR

- AKBAY,A.,1997.Vadeli İşlem Piyasaları ve Tarımsal Ürün Pazarlarında İstikrar Oluşturma Olanakları. Ç.Ü.Fen Bilimleri Enstitüsü Yüksek Lisans Tezi Yayın No.1229. Adana.
- EROL,Ü.,1994. Futures Piyasaları: Teori ve Pratik. Türkiye Bankalar Birliği Yayın No. 190. Ankara.
- FAO,1994.Ürün Borsalarının Planlanması- Türkiye Yayınlanmış Ana Rapor.
- TOMEK,W.G,GRAY,R.W.,1970. Temporal Relationships Among Prices on Commodity Futures Markets: Their Allocative and Stabilizing Roles. The American Journal of Agricultural Economics. Vol.52, No.3. S.372-380.
- İSTANBUL TİCARET BORSASI YILLIK BÜLTEN, 1995.
- İZMİR TİCARET BORSASI, 1995.İKTİSADİ RAPOR.
- NEFTÇİ,S.,1996. Hürriyet Gazetesi. 31 Ekim 1996. S.7.
- SCHERTZ,L,P.,1985.Agricultural Options and Price Supports: Competitive or Compatible. Agricultural Economics Research. Vol. 37. No. 2. S.27-29.

TEK YILLIK BİTKİLER İÇİN MALİYET HESAPLAMALARI: MEVCUT DURUM, SORUNLAR VE ÖNERİLER

Doç. Dr. Burhan ÖZKAN¹

Yrd. Doç. Dr. İbrahim YILMAZ¹

ÖZET

Bu çalışmada ülkemizde tek yıllık tarımsal ürünlerde yürütülen maliyet çalışmalarında uygulanan yöntemler tartışılmıştır. Ülkemizde halen yürütülen maliyet çalışmalarında, masraf unsurlarının tesbitinde belirsizlik ve karmaşa görülmekte, daha çok kaba yaklaşımlarla üretim maliyeti hesaplanmaktadır. Genellikle de tarımsal ürünlerin maliyetleri fırsat maliyeti yöntemine göre belirlenmeye çalışılmaktadır. Bu yaklaşım çoğu zaman gerçek üretim maliyetini yansıtmamakta ve dolayısıyla da maliyet çalışmalarından beklenen yararlar elde edilememektedir. Bu nedenlerle, ülkemizde tarımsal ürünlerin üretim maliyetinin belirlenmesinde yaşanan karmaşanın giderilmesi gereklidir. Bu sorunun çözümü ise büyük ölçüde yeterli, geçerli ve güncel maliyet hesaplama yaklaşımlarının veya modellerinin ülke genelinde uygulanmasından geçmektedir.

ABSTRACT

(Production Cost Estimations For Annual Crops: Current Situation, Problems And Suggestions)

In this study, production cost estimations for annual crops in Turkey are discussed. At present, it is seen that there is an uncertainty and confusion in the cost estimations. It is therefore production costs are usually calculated with the global approaches. Generally, the principle of opportunity cost is used in the determining of the production costs for annual crops. It is however that real costs can not be reflected by this approach which prevents to obtain expected benefits from the costs studies. For these reasons, it is necessary to remove all these uncertainties valid in the estimations of production costs. The solution of this problem to the great extent depends on the applying cost calculation approaches or models which are adequate, accurate and timely in the all cost studies at the country level.

¹ Akdeniz Üniversitesi Ziraat Fakültesi Tarım Ekonomisi Bölümü

1.Giriş

Tarım işletmelerinde üretim maliyetlerinin sağlıklı bir şekilde belirlenmesinin makro ve mikro düzeyde önemli faydaları bulunmaktadır. Makro düzeydeki yararlarından en önemlisi olarak çeşitli ürünlerde destekleme fiyatları gibi gelir-fiyat politikalarının saptanması ve değerlendirilmesinde maliyet çalışmalarının temel bir ölçüt olarak kullanılması belirtilebilir. Ayrıca, bölgesel ve ülkesel düzeydeki girdi kullanım ve üretim planlaması çalışmaları yanında, tarım ürünleri ile ilgili dış ticaret önlemlerinin oluşturulması gibi bir çok alanda temel verilerin sağlanmasına olanak vermesi açısından da maliyet çalışmalarının önemi bulunmaktadır.

Diğer yandan, üretim masraflarının belirlenmesinin mikro düzeyde de birçok yararı bulunmaktadır. İşletme düzeyinde elde edilebilecek yararlarından bazıları şöyle sıralanabilir;

- Üretim faaliyetlerinin kaynak gereksinimi ayrıntılarıyla belirlemek,
- İşletmedeki değişik faaliyetlerin kârlılığını belirlemek ve analiz etmek,
- Üretim maliyetindeki değişmelerin nedenlerini belirlemek,
- Farklı işletme tip ve büyüklükleri için işletmecilik normlarını belirlemek,
- Üreticiler düzeyinde yaygın olarak kullanılan üretim teknikleri ve üretici uygulamalarını belirlemek,
- İşletmede yer alan üretim faaliyetleri için optimum girdi gereksinimini ve işletme organizasyonunu belirlemek,
- Yatırım projeleri ve uzun dönemli çeşitli çalışmalar için veri tabanı oluşturmak.

Üretim masraflarının belirlenmesi işletmede yer alan üretim faaliyetlerinin tam analizi (maliyet muhasebesi) esasına dayanmaktadır. Tam analiz yönteminin (maliyet çalışmalarının) vurgulanan bu üstün yönlerine karşın bazı sakıncaları da bulunmaktadır. Bunlar şöyle sıralanabilir;

- Maliyeti hesaplanan ürün dışında işletmenin yetiştirdiği diğer ürünler dikkate alınmamaktadır. Diğer bir ifadeyle işletmede sadece tek bir ürün üretiliyor gibi davranılmaktadır.
- Müşterek masrafların dağıtımı (daimi işçi ve diğer ortak giderler) zordur.
- Bölünemeyen girdilerin (daimi işgücü, alet makine, bina vb.) bütün olarak etkin kullanılıp kullanılmadığı ihmal edilmektedir.
- Kullanılan aile ve daimi işgücünün fırsat maliyeti dikkate alınmamaktadır.
- Üretim faaliyetleri arasındaki tamamlayıcılık (bütünleyici) ve yardımcılık (destekleyici) ilişkileri ihmal edilmektedir.

Maliyet çalışmalarından yukarıda belirtilen makro ve mikro düzeyde beklenen yararların sağlanabilmesi için çalışma sonuçlarının yeterli, geçerli ve güncel olması gerekir. Diğer bir ifadeyle maliyet çalışmalarının bilimsel esaslara göre sistemli düzenli ve sürekli olarak yapılması gerekmektedir. Bu nedenlerle, maliyet çalışmalarında kullanılan yöntemlerin karşılaştırılarak ülkemiz için uygun yöntemin belirlenmesi büyük önem taşımaktadır.

Bu makalede, öncelikle ülkemizde üretim maliyeti çalışmalarında izlenen yöntemler tartışılmış ve sözkonusu yöntemlerin üstün ve zayıf yönleri vurgulanarak maliyet çalışmalarında kullanılacak maliyet hesaplama yaklaşımları önerilmiştir. Bunu, önerilen maliyet hesaplamalarında yer alan masraf unsurlarının hesaplanmasının ayrıntılı olarak irdelenmesi izlemiştir. Çalışma, maliyet belirleme çalışmalarında gözönüne alınması yararlı olabilecek bazı öneriler ile son bulmuştur.

2. Türkiye'deki Maliyet Çalışmalarında Kullanılan Yöntemler

Gelişmiş ülkelerde 19. yüzyılın sonlarında başlayan maliyet çalışmaları, ülkemizde 1960'tan sonra başlamıştır. Ülkemizde tarımsal ürünlerde üretim maliyetini belirlemeye yönelik birçok çalışma yapılmıştır. Sözkonusu maliyet çalışmalarının büyük bir çoğunluğunda Açıl (1977)'in maliyet çalışmaları için önerdiği hesaplama teknik ve usulleri esas alınmıştır.

Üretim masrafi unsurlarının hesaplanmasında farklı yaklaşımlar kullanılabilir. Örneğin; tek yıllık bitkilerde önemli bir masraf unsuru olan alet makine masrafını, alet makine sahibi işletmelerde iki şekilde hesaplamak mümkündür. Bunlardan ilki ve ülkemizde en yaygın olarak kullanılanı fırsat maliyeti prensibidir. Bu yöntemde makine ile yapılan işlemler başkasına yaptırılıyor gibi kabul edilerek masraf hesaplanmaktadır. İkincisi ise, alet makine sabit masraflarının (amortisman, faiz, vergi, sigorta ve muhafaza) ve değişen masraflarının (yakıt, yağ, tamir- bakım ve işçilik) ayrı ayrı belirlenerek söz konusu ürüne düşen miktarın hesaplanmasıdır. Bu çalışmada alet makine masrafının hesaplanma şekli dikkate alınarak maliyet hesaplama yöntemleri nitelendirilmiştir. Buna göre, fırsat maliyeti prensibinin kullanılması durumunda yöntem; *fırsat maliyeti*, diğer durumda ise *gerçek maliyet* olarak ifade edilmiştir. Benzeri bir sınıflandırma Yılmaz ve Yılmaz (1997) tarafından da yapılmıştır.

2.1. Fırsat Maliyeti (Alternatif Maliyet)

Ülkemizde üretim maliyetlerinin hesaplanmasında yaygın olarak fırsat maliyeti yöntemi kullanılmaktadır. Bu yöntemde makine ve işçilik masraflarının belirlenmesinde, fırsat maliyeti esas alındığı için, maliyet

hesaplamaları oldukça kolaylaşmaktadır. Ayrıca, üreticinin yaptığı işlerin toprak hazırlığından başlayıp hasat aşamasına kadar kronolojik bir sıraya göre verilmesi, aynı zamanda üretim tekniği konusunda ayrıntılı bilgi elde edilebilmesini de sağlamaktadır.

Bununla beraber alternatif maliyet esasına dayanılarak yürütülen çalışmalarla gerçek maliyetin ne oranda yansıtılabileceği tartışmalıdır (Aras, 1988). Fırsat maliyetinin avantajlı yönlerine karşın, bazı önemli zayıf noktaları da bulunmaktadır. Bu yöntemin kullanıldığı çalışmalarda sabit ve değişen ayrımı yapılmaksızın masraflar topluca verilmektedir. Bu ayrımın yapılmamış olması tarımsal işletmecilik alanında sıkça kullanılan ve üretici kararlarında önemli bir kriter olan brüt kârın belirlenememesine neden olmaktadır. Bu durum ise, elde edilen verilerin kısa dönem çalışmalarında kullanılmasını sınırlamaktadır. Diğer bir nokta da, aile işgücü, daimi işgücü ve geçici işgücü masrafları arasında bir ayrım yapılmamasıdır. Ayrıca, daha sonra ayrıntısıyla tartışıldığı üzere, değişen giderlerin faiz karşılığı toplam masraflar esas alınarak hesaplanmaktadır. Bu uygulama ise ürün maliyetini yükseltmektedir.

Ülkemizde uygulanan fırsat maliyeti yönteminde yukarıda sayılan eksiklikleri büyük ölçüde giderecek bir hesaplama yaklaşımı Çizelge 1'de önerilmiştir. Önerilen yaklaşımda temel olarak değişen ve sabit giderler ayrımı yapılmaktadır. Bu ayrım, işgücü masraflarının aile işgücü, geçici ve daimi yabancı işgücü olarak ayrılmasına ve masraflar faiz karşılığının sadece değişen giderler için hesaplanmasına olanak sağlamaktadır. Böylece, yukarıda belirtilen sakıncalardan bir bölümü giderilmiş olmakta ve çalışmaların çok amaçlı olarak kullanılabilmesi sağlanmaktadır.

Çizelge 1. Tek Yıllık Bitkilerde Alternatif Maliyet Yöntemine Göre Üretim Maliyeti ve Geliri (Özet Tablo)

Masraf Unsurları	Birim	Miktar	Fiyat	Toplam	%
1. Değişen Masraflar					
-Tohum, fide bedeli					
- Gübre bedeli					
- İlaç bedeli					
- Alet makine kirası*					
-Su bedeli					
-Geçici işçi ücretleri					
-Ürün sigortası					
-Diğer					
-Değişen giderler faizi (%..)					
Toplam Değişen Masraflar					
2. Sabit Masraflar					
-Aile işgücü karşılığı					
-Daimi işçi ücreti					
-Arazi kirası					
-Diğer sabit masraflar					
-Genel idare giderleri					
Toplam Sabit Masraflar					
3. Toplam Masraflar	-	-	-		
4. Ürün Maliyeti	-	-	-		
5. Toplam GSÜD					
-Ana ürün değeri (üretim: x fiyat;)					
-Yan ürün değeri (üretim: x fiyat;)					
6. Brüt Kâr					
7. Net Kâr					

*: Ödenen ve fırsat maliyetine göre hesaplanan alet-makine masraflarını içermektedir.

2.2. Gerçek Maliyet

Tarımsal faaliyetlerin tam analizinin esas alındığı maliyet belirleme yöntemlerinden birisi de gerçek maliyetlerin belirlenmesidir. Bu yöntem ile işletmede üretim faaliyetlerinin gerçek maliyetlerinin belirlenmesi ile daha geçerli ve yeterli sonuçların alınacağı söylenebilir. Ayrıca, gerçek maliyetlerin belirlenmesi fiyat ve gelir politikaları ile uzun dönem proje ve planlama çalışmaları için de gereklidir. Ancak, gerçek maliyetlerin hesaplanması çok zor ve kapsamlı bir çalışmayı gerektirmektedir. Özellikle işletmeye ait üretimde kullanılan alet makine masraflarının hesaplanması bu duruma örnek verilebilir. Bilindiği gibi alet makine masrafları müşterek masraflar niteliğinde olup, bu masrafların faaliyetlere dağıtılması oldukça zordur. Bu nedenlerle ülkemizde gerçek maliyet çalışmaları pek uygulanmamaktadır. Gerçek

maliyet yöntemine göre ürün maliyetinin hesaplanmasında kullanılacak bir model veya yaklaşım Çizelge 2'de verilmiştir.

Çizelge 2. Tek Yıllık Bitkilerde Gerçek Maliyet Yöntemine Göre Üretim Maliyeti ve Geliri (Özet Tablo)*

Masraf Unsurları	Birim	Miktar	Fiyat	Toplam	%
1. Değişen Masraflar					
-Tohum, fide bedeli					
-Gübre bedeli					
-İlaç bedeli					
-Ödenen alet makine kirası					
-Yakıt-yağ					
-Alet makine tamir -bakım					
-Su bedeli					
-Geçici işçi ücreti					
-Ürün sigortası					
-Diğer					
-Değişen giderler faizi (%...)					
Toplam Değişen Masraflar					
2. Sabit Masraflar					
- Alet makine amortismanı					
- Alet makine ser.faziz karşılığı					
- Alet makine vergi ve sigortası					
- Alet makine muhafaza masrafı					
- İşçi ücretleri					
. Aile işgücü karşılığı					
. Daimi işçi ücreti					
- Arazi kirası (ödenen veya ödenmeyen)					
- Diğer masraflar					
- Genel idare giderleri					
Toplam Sabit Masraflar					
3. Toplam Masraflar	-	-	-		
4. Ürün Maliyeti	-	-	-		
5. Toplam GSÜD					
-Ana ürün değeri (üretim: x fiyat;)					
-Yan ürün değeri (üretim: x fiyat;)					
6. Brüt Kâr					
7. Net Kâr					

*: Çizelgede sadece alet makine masrafları gösterilmekle birlikte, ele alınan faaliyette kullanılan başka sabit sermaye unsurları da varsa, bunların masrafları da dikkate alınmalıdır.

Diğer yandan tarımsal gelişmeye paralel olarak ülkemizde kendi alet makine parkına sahip olan işletmelerin oranı giderek artacaktır. Böylece işletmeler alet makine gereksinimlerini büyük ölçüde kendi bünyelerinde karşılayacaklar ve geleneksel kiralama sistemi bazı yörelerde ortadan

kalkabilecektir. Bu nedenle, böyle yörelerde makine masraflarının fırsat maliyeti yöntemiyle belirlenmesi olanaksızlaşmakta ve gerçek maliyeti belirleme yönteminden başka yol da kalmamaktadır. Nitekim, Özkan ve Kuzgun (1996) Antalya yöresinde 1992 yılından bu yana çeşitli ürünlerde yürüttükleri maliyet çalışmalarında, bölgede alet makine kiralama piyasası oluşmadığı için gerçek maliyeti esas aldıklarını bildirmektedirler.

3. Üretim Masraflarının Hesaplanması

Bu bölümde, önerilen yöntemlerde yer alan ve ayrı ayrı dikkate alınmasının birçok yararı bulunan değişen ve sabit masrafların hesaplanması detaylı bir şekilde irdelenmiştir. Ayrıca, maliyet çalışmaları yürütülürken uygulamada yaygın bir şekilde karşılaşılan sorunlar belirtilerek sözkonusu sorunların çözümüne yönelik bazı öneriler de vurgulanmıştır. Tüm bu konular değişen ve sabit masraflar olarak iki başlık altında ayrı ayrı ele alınmıştır.

3.1. Değişen Masraflar

Üreticilerin ne üreteceği, ne zaman üreteceği ve nasıl üreteceği konularında karar almasında değişken giderler etkili olduğundan bu masrafların sağlıklı bir şekilde belirlenmesi gerekir. Bilindiği gibi değişen masraflar üretim miktarına bağlı olarak değişen ve hangi üretim dalı için yapıldığı kolayca ayırt edilen masraflardır. Bu tanımlama esas alınarak değişen masraflar Çizelge 1 ve 2'de ayrı ayrı verilmiştir.

Üretim maliyeti çiftlik avlusu maliyeti ve pazar maliyeti olarak hesaplanabilmektedir. Çiftlik avlusu maliyeti, yetiştirme giderleri ile hasat ve çiftlik avlusuna taşıma giderlerini içermektedir. Pazar maliyeti ise, ilave olarak depolama ve satış giderlerini kapsamaktadır (Açıl, 1977; Aras, 1988). Çoğu maliyet çalışmasında çiftlik avlusu maliyetinin hesaplanması ile yetinilmektedir. Gerçekten de üretim masrafları kavramı içerisinde pazarlama masraflarının bulunmaması gerektiği yönünde önemli görüşler bulunmaktadır (Ali ve McBride, 1994).

Değişen masraflar içerisinde materyal masrafları önemli bir yer tutmaktadır. Uygulamada işletmecinin üretimde kullandığı materyaller çeşitli zamanlarda ve şekillerde temin edilebilmektedir. Özellikle tohum, gübre ve ilaç gibi girdilerin temininde kredili alışların yaygın olarak yapıldığı bilinmektedir. Bu nedenle, söz konusu girdilerin masraflarının belirlenmesinde dikkatli olunmalı ve girdi, kredili alınmış olsa dahi peşin fiyatlar kullanılmalıdır. Bu durum, değişen masraflar faiz karşılığının hesaplanmasından kaynaklanmaktadır. Bu yaklaşım ile hesaplanan değişen masraflar faiz karşılığı itibari bir masraftır. Eğer üreticilerin girdi alımı için

fiilen ödedikleri faiz dikkate alınmak istenirse değişen masraflar faiz karşılığının ödenen ve itibari olarak iki bölümde hesaplanması gerekecektir.

Ayrıca, özel değişen masraflar bir üretim sezonu boyunca farklı zamanlarda gerçekleştirilmektedir. Buna karşın, üretim ise belirli bir süre sonunda elde edilmektedir. Üretim ile masraflar arasındaki bu zaman farklılığının giderilmesi özellikle yüksek enflasyonlu dönemlerde özel bir önem taşımaktadır (Yılmaz, 1996). Bu nedenle, hasat öncesi gerçekleşen değişen masrafların faizinin hesaplanmasına ihtiyaç duyulmaktadır. Yapılan maliyet çalışmalarının genelinde bu konu üzerinde yeterince durulmadığı görülmekte ve yerleşmiş bir uygulama olarak toplam masrafların tamamı üzerinden bir faiz tutarı hesaplanmaktadır. Bu şekilde bir faiz hesabının yapılması, uygulanan yöntem ne olursa olsun arazi kirası ve diğer sabit masraf unsurlarına (bunlar arasında faiz de bulunmaktadır) faiz uygulandığı anlamına gelmektedir. Bu durum maliyetlerin abartılmasına neden olmaktadır. Bu nedenle, ister fırsat maliyetine göre, isterse gerçek usulde maliyet hesaplanmasın masraflar faizi toplam masraflar üzerinden değil, hasat öncesi değişen masraflar toplamı (yetiştirme giderleri) üzerinden hesaplanmalıdır.

Burada tartışılması gereken diğer bir nokta da değişen masraflar faiz karşılığının hesaplanmasında uygulanacak faiz oranının ve tahakkuk ettirilecek sürenin ne olması gerektiğidir. Bu konuda ülkemizde yaygın uygulama T.C.Ziraat Bankası'nın bitkisel üretim kredileri için uyguladığı cari faiz oranının yarısı şeklindedir (Güneş ve ark, 1989; Özkan ve Kuzgun, 1997; Kuzgun ve Özkan, 1997; Koral ve Altun, 1998). Bilindiği gibi T.C. Ziraat Bankası tarım kredileri sübvansiyonlu kredilerdir ve piyasayı yansıtmaktan uzaktır. Bu nedenle, burada nominal faiz oranlarının kullanılabilmesi düşünülmektedir. Örneğin ABD' de maliyet çalışmalarında değişen masraf faiz karşılığı olarak hazine bonosunun getiri oranı esas alınmaktadır (Ali ve McBride, 1994). Faizin tahakkuk ettirileceği süre ise maliyeti hesaplanan ürünün üretim dönemine bağlı olarak değişecektir. Bu sürenin belirlenmesinde üretim dönemi başlangıcı ile hasat dönemi arasındaki süre esas alınmalıdır. Ancak, değişen masraflar söz konusu sürenin çeşitli dönemlerinde gerçekleştirildiğinden bu sürenin tamamı üzerinden değil, yarısı alınarak değişen masraflar faiz karşılığı hesaplanabilir.

Geçici işçilik giderleri de değişen masrafların önemli bir unsurudur. Geçici işçilik masrafi fiilen işletmede kullanılan geçici yabancı işgücüne aynı ve nakdi olarak yapılan ödemelerin toplamıdır.

Alet makine değişen üretim masraflarını da kısaca incelemekte yarar bulunmaktadır. Alet makine kullanılarak yapılan işler kira bedeli ödenmek

suretiyle başkasına yaptırılıyorsa, bu durumda ödenen kira bedeli alet makine masrafları olarak değişen masraflar kısmına yazılacaktır. Diğer bir ifadeyle alet makine kiralayarak üretim faaliyetinde bulunduğu zaman sabit makine masrafları sıfır olmaktadır. Buna karşın, işletmeci kendi alet ve ekipmanını kullanarak üretim yapıyor ve kullanılan makinaların gerçek değişen giderleri hesaplanmak isteniyorsa sözkonusu makinaların değişen giderleri ayrı ayrı hesaplanmak zorundadır. Fırsat maliyeti prensibi kullanıldığında, alet makine masraflarının tamamı değişen masraf karakterine bürünmektedir. Bu durum, fırsat maliyeti yöntemine göre maliyet hesaplanmasında değişen masrafların bir miktar olduğundan yüksek olarak belirlenmesine neden olabilmektedir.

Bilindiği gibi traktör ve diğer ekipmanın değişen masrafları; yakıt yağ, tamir bakım ve işçilik masraflarından oluşmaktadır. Anılan bu değişen masrafları farklı şekillerde hesaplamak mümkündür. Bu amaçla sadece anket verileri kullanılabilir gibi, çeşitli mühendislik formülleri ile anket verileri kombine edilerek de kullanılabilir. İşletmede bir yıl içerisinde kullanılan yakıt ve yağ miktarı ile harcanan tamir bakım masrafları belirlenerek ele alınan ürüne düşen miktar tahmin edilebilir. Yakıt harcamalarını belirlemenin bir başka yolu ise, işlemler itibarıyla traktör ve ekipmanın birim alana çalıştığı süre ve yakıt sarfiyatının belirlenmesidir. Hesaplanan yakıt masraflarının % 15'i alınarak yağ masrafı bulunabilmektedir (Boehlje ve Eidman, 1984; Castle ve ark, 1987). Alet makine değişen masraflarından tamir ve bakım masrafları ise genellikle mühendislik formülleri kullanılarak hesaplanmaktadır. Bunun dışında hesaplama kolaylığı sağlayabilmek açısından bazı kabullerin kullanılabilirliği de bildirilmektedir. Aras (1988) yıllık normal tamir ve bakım giderlerini, demirbaşın maliyet bedelinin (orjinal değerinin) ortalama % 2'si oranında hesaplanabileceğini belirtmiştir.

Alet makine değişen üretim masraflarından bir diğeri de işçilik masrafıdır. İşçilik masrafı, ekipmanın kullanım süresi ile işçi ücreti esas alınarak bulunabilir. İşçilik masrafı bulunurken ekipmanın fiili kullanım süresine % 10-20 oranında bir süre ilave edilir (Boehlje ve Eidman, 1984). Bunun nedeni, kullanılan makine ve ekipmanı işe hazırlamak için (yağlama, ayarlama gibi) belirli bir süreye gereksinim duyulmasıdır.

3.2 Sabit Masraflar

Sabit masraflar üretim miktarına bağlı olmaksızın ortaya çıkan ve üretim yapılmısa dahi gerçekleşen masraflardır. Üretim masraflarının belirlenmesinde sabit masrafların tespiti ve bileşenlerinin doğru olarak hesaplanması kullanılan yöntemle sıkı sıkıya bağlıdır. Maliyet hesaplamaları fırsat maliyeti prensibine göre yapıldığında sabit masraflar; aile işgücü

karşılığı, daimi işçi ücreti, arazi kirası, genel idare giderleridir (Çizelge 1). Buna karşın, maliyet hesaplanmasında gerçek maliyet usulü esas alınmışsa sabit masraflar; yukarıda belirtilen sabit masraflara ilave olarak alet makine sabit masraflarını da (amortisman, faiz, vergi, sigorta ve muhafaza) kapsamaktadır (Çizelge 2). Bu nedenle, sabit masrafların ne şekilde hesaplanması gerektiği ve uygulamada karşılaşılan sorunlar üzerinde ayrıntılarıyla durmak gerekmektedir. Bu amaçla önce gerçek maliyet yönteminde yer alan alet makine sabit masrafları detaylı bir şekilde irdelenmiş, bunu her iki maliyet hesaplama yönteminde ortak olan sabit giderlerin tartışılması izlemiştir.

Üretimde kullanılan sabit sermaye unsurlarının amortisman, gerçek maliyeti belirleme yöntemi kullanıldığı zaman hesaplanması gereken önemli bir masraf unsurudur. Söz konusu sabit sermaye unsuru sadece maliyeti hesaplanmak istenen ürüne özgü olabileceği gibi müşterek nitelikte de olabilir. Bu çerçevede, örnek olması açısından Çizelge 2'de alet makine amortismanının gösterilmesiyle yetinilmiştir.

Amortismanın hesaplanması diğer masraf unsurlarına göre daha karmaşık ve zordur. Uygulamada bu konuda belirsizlik ve karmaşa görülmekte ve daha çok kaba yaklaşımlarla yıllık amortisman masrafları hesaplanmaya çalışılmaktadır. Genellikle amortisman tabi varlığın belli bir oranı kullanılarak sorun çözülmeye çalışılmaktadır. Bu yaklaşım ise gerçek amortisman miktarından uzaklaşmasına ve faaliyetlerin etkin bir şekilde değerlendirilmesinden sapmalara neden olmaktadır (Yılmaz ve ark., 1998).

Amortisman hesaplanmasında çeşitli yöntemler kullanılabilir. Maliyet çalışmalarında olduğu gibi sermaye unsurunun yıllık ortalama maliyetinin belirlenmek istendiği durumlarda, doğru hat yönteminin uygun olduğu söylenebilir. Doğru hat yöntemiyle ele alınan alet makinenin amortismanının hesaplanabilmesi için öncelikle alet makinenin ekonomik ömrü ve ekonomik ömür sonundaki tortu değerinin (hurda değerinin) bilinmesi gerekmektedir.

Ekonomik ömür (hizmet süresi), traktörün kullanımının planlandığı yıl sayısıdır. (Boehlje ve Eidman, 1984; Kay ve Edwars, 1994). İşletmeci, traktörü hizmet göremez hale gelinceye kadar kullanmayı planlar (düşünür) ise, hizmet süresi traktör hurdaya çıkıncaya kadar geçen süre olabilecektir. Eğer demirbaş hurdaya çıkmadan önce satılacak olur ise, bu süre çok daha kısa olacaktır. Hizmet süresinin belirlenmesinde anahtar, işletmecinin aktif varlığa sahip olmayı düşündüğü yıl sayısıdır (Kay ve Edwars, 1994). Bu açıklamalar, hizmet süresi olarak sabit (standart) bir değer alınmasının güçlüğüne ortaya koymaktadır. Ülkemiz koşullarında ekonomik ömür olarak

traktör için 10-12 yıllık bir süre belirlenmektedir (Sabancı ve Özgüven 1988; Evcim, 1990). Ancak bu sürenin daha farklı değerlendirilmesi gerektiği de belirtilmektedir (Işık ve ark, 1995).

Tahmin edilmesi gereken diğer bir unsur da hurda değeri, tortu değeri veya kalıntı değeri olarak ifade ettiğimiz, hizmet süresi sonunda traktörün piyasa değeridir. Hizmet süresi arttıkça tortu değeri azalacaktır. Ülkemizde yapılan çalışmaların büyük bölümünde tortu değeri ihmal edilmektedir. Aras (1988) tarafından yapılan çalışmada "özellikle tarım işletmelerinde alet makine, hayvan ve binaların hurda değeri, hesaplama güçlüklerine değmeyecek kadar küçüktür" denilmektedir. Halbuki günümüzde, özellikle makinelerde hurda değeri küçümsenemeyecek ölçülerdedir. Tortu değerinin ihmal edilmesi, hesaplanan amortisman miktarının abartılmasına neden olmaktadır.

Hesaplanacak amortisman miktarları seçilecek hizmet süresi ve tortu değerine sıkı sıkıya bağlıdır. Bu nedenle, traktör gibi demirbaşların her türlü amortisman hesabında (vergi amacı hariç) mutlak surette tortu değeri dikkate alınmalıdır. Ayrıca, tortu değeri seçilen hizmet süresi ile uyumlu olmalıdır (Yılmaz ve ark, 1998). Ekonomik ömür ve tortu değeri arasındaki ilişki ülkeden ülkeye değişebilmektedir. Örneğin 10 yıllık bir ekonomik ömür sonunda hurda değeri, gelişmiş ülkelerde yapılan araştırmalarda traktörün yenisinin fiyatının % 29.50'si (Boehlje ve Eidman, 1984) ve % 35'i (Mayfield ve ark. 1981) olarak bildirilmektedir. Buna karşın, ülkemizde yapılan araştırmalarda hurda değeri olarak, traktörün yenisinin değerinin % 71.7'si (Işık ve ark, 1995) ve % 60-65'i (Yılmaz ve ark, 1998) olarak bulunmuştur.

Ancak uygulamada ekonomik ömrünü (10 yıl) doldurmuş traktörlerin fiilen üretimde kullanılması durumu ile sıkça karşılaşılmaktadır. Örneğin maliyet çalışmaları sırasında 25-30 yıldır kullanılan traktörlere rastlanılmaktadır. Bu tür traktörlerin amortisman hesabı ayrı bir tartışma konusudur. Kabul edilen ekonomik ömrü aşan traktörlerin yıllık amortismanları, pazar değerleri, ilave hizmet süreleri ve hurda değerleri tahmin edilerek hesaplanabilir. Bazı çalışmalarda ise 10 yaşından fazla olan traktörler için amortisman oranı hesaplanmamıştır (Bayaner ve ark, 1993).

Maliyet hesaplamalarında dikkate alınması gereken diğer bir sabit sermaye masraf unsuru da faizdir. Bilindiği gibi faiz masrafı, eldeki paranın söz konusu sabit sermaye yatırımında kullanılmasının karşılığı olarak hesaplanmaktadır. Sermaye unsuru kredili olarak alınsın veya alınmasın faiz karşılığı hesaplanmalıdır. Faizin hesaplanabilmesi için ele alınan aktif varlığın hesaplamaya esas olacak değerinin belirlenmesi gerekmektedir. Ekonomik

ömrünü tamamlamamış sabit sermaye unsurlarında hesaplamaya esas olacak değerlerin veya alınması faiz karşılığı hesaplanmalıdır. Faizin hesaplanabilmesi için ele alınan aktif varlığın hesaplamaya esas olacak değerinin belirlenmesi gerekmektedir. Ekonomik ömrünü tamamlamamış sabit sermaye unsurlarında hesaplamaya esas olacak değerabilir. Faiz tutarını hesaplamak için, kullanılan faiz oranının ortalama yatırım tutarı ile çarpılması gerektiği belirtilmektedir (Boehlje ve Eidman, 1983; Osburn ve Scheneberger, 1983; Bartholomew, 1981). Ortalama yatırım tutarı; yaklaşık olarak yenisinin maloluş bedeli ve tortu değeri toplamının ikiye bölünmesi ile bulunur.

Faiz masrafının hesaplanmasında ortalama yatırım tutarının kullanılması amortisman ile ilişkilidir. Bilindiği gibi amortisman itibari bir değerdir ve sabit sermayenin yenileşme ihtiyacı duyulana kadar bir fonda biriktirilmeyip işletmede yeniden kullanılır. Bundan dolayı, genel bir uygulama olarak faiz oranı ortalama yatırım tutarına uygulanır (Barnard ve Nix, 1979).

Bir başka konu ise faiz hesaplanırken nominal faiz oranının mı yoksa reel faizin mi esas alınacağıdır. Ülkemizde bugüne kadar yapılan çalışmaların çoğunda faiz oranı ile ilgili yeterli açıklamanın yapıldığını ve konunun açık bir şekilde etraflıca tartışıldığını söylemek mümkün değildir. Açıl (1977) tarafından faiz, maliyeti hesaplanacak ürünün üretiminde kullanılan sermaye için, o ülkede cari (nominal) faiz oranına göre hesaplanan kıymet olarak ifade edilmekte ve genellikle döner sermaye harcamaları için % 5-7, sabit kıymetler ve diğer demirbaşlar için ise % 5 faiz uygulandığı belirtilmektedir. Talim (1973) tarafından yapılan bir çalışmada ise öz sermayeye uygulanacak faiz oranının, ülkede uygulanan normal faiz oranı olacağı ifade edilmektedir. Aras (1994) tarafından yapılan çalışmada da arazinin değerinin belirlenmesinde, enflasyonun yüksek olduğu dönemlerde kapitalleştirmede reel faiz oranının kullanılması önerilmektedir. Yılmaz (1997) tarafından yapılan bir çalışmada ise konu ayrıntılarıyla incelenerek reel faiz oranının kullanılması gerektiği sonucuna ulaşılmıştır.

Bilindiği gibi nominal faiz, reel faiz ve enflasyon payı olarak ikiye bölünebilmektedir. Reel faiz, sermaye kullanımının net getirisi olarak belirtilmektedir (Boehlje ve Eidman, 1984). Enflasyon payı ise, yatırılan paranın belli bir dönem boyunca satın alma gücünde meydana gelen azalma karşılığı olarak ifade edilebilir. Hesaplamaya konu olan sermaye unsurunun değeri hangi yöntemle belirlenirse belirlensin, kullanılacak olan fiyat, hesaplamanın yapıldığı dönemdeki cari pazar fiyatı olduğundan, bu fiyat, hesaplanacak masraf miktarının, paranın satın alma gücündeki her türlü değişmeden etkilenmemesini sağlayacaktır. Sermayenin yenisinin değeri ile

birlikte nominal faiz oranını kullanma, maliyetlerin enflasyon oranı miktarından yüksek bulunmasına neden olur. Bundan dolayı, faiz masraflarının hesaplanmasında reel faizin kullanılması daha uygun olabilecektir.

Diğer bir alet makine sabit masraf unsuru da vergi, sigorta ve muhafaza masraflarıdır. Vergi, sigorta ve muhafaza masrafları diğer sabit sermaye masraflarına (amortisman ve faiz) göre çok düşük olmasına karşın bu masraflar uygulamada sözkonusu ise hesaplanması gerekir. Bu masrafların hesaplanmasında kolaylık sağlayabilmek için bazı pratik kabuller geliştirilmiştir. Örneğin bazı araştırmacılar ortalama yatırım tutarının 0.028 ile çarpılmasını önermektedirler (Boehlje ve Eidman, 1984). Buna karşın, bazı araştırmacılar makinenin fiyatını hurda değeri ile toplayıp bulunan değerini 0,02 ile çarpılması gerektiğini belirtmektedirler (Kepner ve ark, 1982).

Aile işgücü ücret karşılığı ve daimi işçi ücreti önemli sabit masraf unsurlarındandır. Aile işgücü ücret karşılığı üretimde fiilen kullanılan aile üyelerinin işgücü miktarlarının parasal karşılığıdır. Aile işgücü ücret karşılığının hesaplanmasında, genellikle daimi işçi ücretleri esas alınmaktadır. Daimi işgücü kullanımının yaygın olmadığı durumlarda ise geçici işçi ücretlerinden yararlanılması uygun bir yoldur.

Genel olarak işletmede en az bir üretim dönemi veya yılı çalışan yabancı işgücü daimi yabancı işgücü olarak nitelendirilmektedir (Açıl ve Demirci, 1984; Erkuş ve ark., 1995). Daimi işçi ücreti, ödenen ayni ve nakdi değerlerin toplamıdır. Ancak, burada aynı ödemelerin belirlenmesi oldukça güç olabilmektedir. Bazı hallerde işletmenin belli bir miktar arazisi daimi işçinin tasarrufuna verilebilmektedir. Bu durumda buradan elde edilen gelirin de dikkate alınması gerekecektir.

Arazi kirası da sabit ve toplam üretim masraflarının önemli bir bileşenidir. Arazi kirası çıplak arazi esas alınarak hesaplanmalıdır. Bazı durumlarda çıplak arazi ile birlikte üzerindeki sermaye unsurunun (seranın veya turunçgil bahçesinin) birlikte kiralanması da söz konusu olabilmektedir. Bu durumda sözkonusu bedel, arazi kirası ve sermaye unsurunun faiz karşılığı toplamıdır. Bununla birlikte, bunların ayrıştırılarak verilmesi yararlı olacaktır. Uygulamada arazi kirasının belirlenmesinde ele alınan ürün için araştırma bölgesinde fiilen uygulanan kira ücretlerinden daha çok yararlanılmaktadır. İkinci ürün üretilmesi durumunda arazi kirasının iki ürüne paylaşılması gerekir. Arazi kiralamanın yaygın olmadığı durumlarda ise arazi bedelinin belli bir oranı arazi kira karşılığı olarak alınmaktadır. Burada da söz konusu oranın bir anlamda kıymet takdirinde arazinin kapitalleştirilmesinde kullanılan kapitalizasyon faiz oranının ne olması gerektiği sorusu ile karşılaşılacaktır. Bu oranı etkileyen pekçok faktör

bulunmakla birlikte bu faktörler burada tartışılmayacak yalnızca bazı oranların verilmesiyle yetinilecektir. Kapitalizasyon faiz oranının farklı bölgelerde ve farklı nitelikteki arazilerde % 9.26 ile % 6.10 arasında değiştiği belirtilmektedir (Mülşayim, 1994).

Genel idare masrafları ise işletmenin sevk ve idaresinde kullanılan elektrik, haberleşme vb. nakdi masraflar ile idari ücret karşılığını içermektedir. Ancak uygulamada tarımsal işletmenin sosyal bir ünite olmasından kaynaklanan özelliği nedeniyle söz konusu masrafları net bir şekilde ortaya koymak mümkün olamamaktadır. Bu nedenle, genel idare masrafları toplam masrafların % 3'ü olarak kabul edilip yaygın bir şekilde kullanılmaktadır. Buraya kadar belirtilen sabit masrafların dışında arazi vergisi gibi bazı masraf unsurları da sabit masraflar arasında değerlendirilebilir.

4. Maliyet Çalışmalarının Yürütülmesi ile İlgili Bazı Öneriler

Bu bölümde tarımsal ürünlerde yürütülecek üretim maliyeti ve gelir çalışmalarının yeterli, geçerli ve güncel olması için, daha önce ayrıntılılarıyla tartışılan hesaplama yaklaşımlarının dışında bazı öneriler sunulmuştur;

- Tarım Bakanlığının desteği ile Tarım Ekonomisi Bölümleri ve Araştırma Enstitülerinin katılımıyla ülke düzeyinde önemli ürünlerde her yıl maliyet çalışmaları yapılmalıdır. Bu amaçla, üretim bölgeleri düzeyinde çalışma grupları oluşturulmalı ve bölgesel düzeyde sonuçlandırılan çalışmalar, Türkiye geneli için toplulaştırılmalı ve bölgesel değerlerle birlikte toplu olarak yayınlanmalıdır.
- Maliyet çalışmalarının izlenmesi, sürekliliğinin sağlanması ve gerekli yenileştirmelerin gerçekleştirilebilmesi için Tarım Bakanlığı bünyesinde ilgili kesimlerden temsilcilerin katılacağı bir üst kurul oluşturularak uygulamaların koordinasyonu ve bütünlüğü sağlanmalıdır.
- Ülke genelinde üretim maliyeti çalışmalarının üretici düzeyinde yürütülecek anket çalışmalarıyla gerçekleştirilmesi kaçınılmazdır. Ancak anket ile veri derlenirken örnekleme kuralları çerçevesinde hareket edilmeli ve örnek sayısı araştırma yöresini temsil edebilmelidir.
- Tarım bakanlığı tarafından sağlanacak destek daha çok anket çalışmaları için kullanılmalıdır. Üretim tekniğinin hızlı değişmemesi nedeniyle fiziksel değerleri içeren anket çalışmaları 4-5 yılda bir yapılabilir. Ara yıllarda ise, üreticilerden ürün verimi, girdi ve ürün fiyatları gibi bilgiler yine anket yoluyla derlenerek her yıl maliyetler belirlenebilir.
- İşletme bazında hesaplanan maliyetlerin çeşitli işletme büyüklük grupları ve bölge ortalaması olarak sunulması yararlı olacaktır.

- İşletmeler arası doğal faktörler, toprak verimliliği ve işletmecilik yeteneği farklılıklarının ortaya konulabilmesi için maliyet çalışmalarının düşük, orta ve yüksek verim düzeyine göre sunulması da faydalı olabilecektir.
- Çalışmaların sonuç raporunda, elde edilen maliyet değerlerinin yalnızca bir gösterge olduğu ve işletmelerin kendine özgü koşulları nedeniyle işletme maliyetinin daha farklı olabileceği vurgulanmalıdır.

5. Sonuç

Tarımsal faaliyetler için üretim maliyetlerinin hesaplanmasının makro ve mikro düzeyde çok önemli yararları bulunmaktadır. Ancak sözkonusu yararların gerçekleşmesi için yapılan maliyet çalışmalarının bilimsel esaslara göre sistemli ve süreklilik arzedecek bir şekilde yürütülmesi gereklidir. Ülkemizde halen çeşitli kuruluşlar tarafından yürütülen maliyet çalışmaları, sistemli bir şekilde yürütülmediği gibi çalışmaların bir kısmının da bilimsel esaslardan uzak olduğu söylenebilir. Bu nedenle yürütülen maliyet çalışmalarında özellikle uygulanan yöntem açısından belirsizlik ve karmaşa yaşanmakta ve daha çok kaba yaklaşımlarla üretim maliyeti hesaplanmaya çalışılmaktadır.

Diğer taraftan tarımsal ürünlerin üretim maliyetleri ülkemizde daha çok fırsat maliyeti yöntemine göre belirlenmeye çalışılmaktadır. Bu yaklaşım çoğu zaman gerçek üretim maliyetini yansıtmadığı gibi masraflar belirlenirken değişken ve sabit masraf ayrımı yapılmaması nedeniyle, maliyet çalışmalarından beklenen yararlar elde edilmemektedir. Maliyet ve gelir çalışmalarının amacına ulaşması için yürütülen çalışmalarda yöntem birliğinin olması çok önemlidir. Bu nedenle, ülkemizin tarımsal üretimdeki gerçekleri ve giderek küreselleşen dünya ekonomisi gözetilerek yeterli, geçerli ve güncel bir üretim maliyeti hesaplama modellerinin geliştirilmesi ve bunun ülke genelinde uygulanması gereklidir.

KAYNAKLAR

- Açıl, A.F., 1977. Tarımsal Ürün Maliyetlerinin Hesaplanması ve Memleketimiz Tarımsal Ürün Maliyetlerindeki Gelişmeler. A.Ü. Ziraat Fakültesi Yayınları No. 665. Şark Matbaası, Ankara.
- Açıl, A.F., R. Demirci, 1984. Tarım Ekonomisi Dersleri A.Ü. Ziraat Fakültesi Ders Kitabı No. 245. Ankara.
- Ali, M. B. ve W. D. Mc Bride, 1994. Corn: State-Level Production Costs, Characteristics, and Input Use, 1991. Statistical Bulletin Number 891, USA.
- Aras, A., 1988. Tarım Muhasebesi E.Ü. Ziraat Fakültesi Ders Kitabı No. 486, Bornova/İzmir.

- Aras, A., 1994. Kamulařtırmada Tařınmaz Malların Rant Üzerinden Kıymet Takdiri. Tarım Ekonomisi Dergisi, 2 (1994) (141-156), İzmir.
- Barnard, C. S. and C. S. Nix, 1979. Farm Planning and Control (2nd edition). Cambridge University Press, UK.
- Bartholomew, R.B., 1981. Farm Machinery Costing Under Inflation. Transactions of the ASAE, 24 (4):843-845, St. Joseph, MI, USA.
- Bayaner, A.; V. Uzunlu; J. D. H. Keatinge; R. Tutwiler, 1993. Agricultural Structure and Constraints to Increased Production In The Eastern Margin of Central Anatolia. Ankara.
- Boehlje, M.D.; V.R. Eidman, 1984. Farm Management, John Wiley and Sons Inc. USA.
- Castle, E., Becker, M.H., Nelson A.G., 1987. Farm Business Management. The Decision Making Process. Third edition. McMillan Publishing Company. New York. 413.
- Erkuř, A.; M. Bülbul; T. Kırıl; A.F. Açı; R. Demirci, 1995. Tarım Ekonomisi. A.Ü. Ziraat Fakültesi Eğitim Arařtırma ve Geliřtirme Vakfı Yayınları No: 5, Ankara.
- Evcim, Ü., 1990. Tarımsal Mekanizasyon İşletmecilięi ve Planlama Dersi Veri Tabanı, E.Ü. Ziraat Fakültesi Yayınları, No. 495, Bornova, İzmir.
- Güneř, T.; T. Kırıl; R. Arıkan; M. Bülbul; B. Çetin; F.F. Tatlıdil, N. Albayrak; M. Meřhur, H. Çelen, 1989. Bařlıca Tarım Ürünleri Maliyetleri Arařtırma Projesi. TMO Alkasan Atl. İşl. Mdl. Matbaası, Ankara.
- Iřık, A., İ. Akıncı, A. Sabancı, S.M. Say. 1995. Çukurova Bölgesinde Kullanılmıř Traktör Pazarı Özellikleri ve Satınalma Bedellerinin Belirlenmesi. Tarımsal Mekanizasyon 16. Ulusal Kongresi, 5-7 Eylül 1995, Bursa.
- Kay, R. D. ve W. M. Edwards, 1994. Farm Management. Third Edition McGraw-Hill International Editions, Agriculture Series, ISBN 0-07-113426-3, USA.
- Kepner, R. A; R. Bainer; E.L. Banger. 1982. Principles of Farm Machinery. (3 edn). The Avi Publishing Company Inc. USA.
- Koral, A.İ. ve A. Altun, 1998. Türkiye'de Üretilen Tarım Ürünlerinin Üretim Girdileri Rehberi. Köy Hizmetleri Genel Müdürlüęü, Yayın No: 104, Rehber No: 16, Ankara.
- Kuzgun, M. ve B. Özkan, 1997. Ana ve İkinci Ürün Mısır Üretim Faaliyeti ve Geliri. Ad'ı. Üniv. Ziraat Fak. Dergisi 10, 149-163, Antalya.

- Mayfield, W.; G.S. Hines; L. Roberts, 1981. A New Method for Estimating Farm Machinery Costs. Transactions of the ASAE, 24 (6):1446-1448, St. Joseph, MI 48095, USA
- Mülayim, Z. G., 1994. Tarımsal Değer Biçme. Yetkin Yayınları, ISBN 975-464-054-8, Ankara.
- Osburn, D.D., K.C. Schneeberger, 1983. Modern Agricultural Management, A Systems Approach to Farming. Second Edition, Reston Publishing Company, Inc. Reston, Virginia, USA.
- Özkan, B ve Kuzgun, M. 1996. Antalya'da Pamuk Üretim Maliyeti ve Geliri. Akd. Üniv. Ziraat Fak. Derg., 9, 162-171.
- Özkan, B ve Kuzgun, M. 1997. Ana ve İkinci Susam Üretim Maliyeti ve Geliri. Akd. Üniv. Ziraat Fak. Derg., 10, 25-40
- Sabancı, A., F. Özgüven, 1988. Tarımsal Mekanizasyon İşletmeciliği Ç.Ü. Ziraat Fakültesi Ders Kitabı. No. 67, Adana.
- Talim, M., 1973. Ege Bölgesi Gediz Havzasında Bazı Önemli Tarımsal Ürünlerde Maliyet. E.Ü. Ziraat Fakültesi Yayınları No. 225, İzmir.
- Yılmaz, İ., 1996. Antalya İlinde, Serada Domates, Biber ve Patlıcan Yetiştiriciliğinde Girdi Kullanımı ve Üretim Maliyetleri. Ç.Ü. Ziraat Fakültesi Dergisi, 11, (4): 155-164, Adana.
- Yılmaz, İ., 1997. Tarım İşletmelerinde Sabit Sermaye Faiz Masrafının Hesaplanması. Ç.Ü. Ziraat Fakültesi Dergisi, 12, (1): 187-194, Adana.
- Yılmaz, İ. ve S. Yılmaz, 1997. Pamukta Üretim Maliyeti Hesaplama Yöntemlerinin Karşılaştırılması. Tarım Ekonomisi Dergisi, Tarım Ekonomisi Derneği, İzmir. (Basımda).
- Yılmaz, İ.; M.A. Kiracı; D. Özcomart; M. Naz; M. Çetin, 1998. Traktörlerde Amortisman Hesaplama Yöntemlerinin Karşılaştırılması. Ç.Ü. Ziraat Fakültesi Dergisi, Adana. (Basımda).