

# Guide de choix de cours À l'intention des élèves et des parents Année scolaire 2019-2020



**Date limite  
pour demander un  
changement de choix de cours  
1er mai 2019**

## Vers le 3<sup>e</sup> secondaire

Bonjour,

Ce guide contient des renseignements importants afin d'aider votre enfant à faire ses choix de cours pour la prochaine année scolaire. Nous vous suggérons de prendre le temps de le lire avec lui. Surtout, n'hésitez pas à communiquer avec une conseillère en cas de besoin. Leurs coordonnées se trouvent à la fin de ce guide.

## **ÉTAPES DE L'OPÉRATION CHOIX DE COURS**

### **1<sup>re</sup> étape (février) : Disponibilité du guide de choix de cours**

Vous recevrez un courriel ou une lettre vous indiquant la disponibilité du document choix de cours sur le site internet de l'école. Nous vous invitons à le regarder et discuter avec votre enfant de ses choix pour l'an prochain. Il est important d'évaluer l'impact de ces derniers sur son orientation.

### **2<sup>e</sup> étape (12 au 15 mars) : Explication des choix de cours à l'élève**

Les élèves seront rencontrés dans leur cours de science et technologie, afin de les informer de leurs choix de cours pour l'an prochain.

### **3<sup>e</sup> étape : Inscription et choix de cours en ligne (à partir du 1<sup>er</sup> mars)**

Vous devrez confirmer l'inscription de votre enfant à notre école par le biais du site Mozaïk-Inscription <https://inscription.portailparents.ca>. Cette étape est nécessaire afin de compléter le choix de cours en ligne qui deviendra accessible aussitôt l'inscription complétée. Cette année, les 2 étapes se font en même temps.

Prenez note que les choix de cours se font à partir des résultats au deuxième bulletin.

Date limite pour compléter le choix de cours : **15 mars**.

Si l'élève désire faire un changement au choix de cours, il pourra rencontrer une conseillère afin d'en faire la demande avant la date limite, soit le **1<sup>er</sup> mai 2019**.

### **4<sup>e</sup> étape (début juin) :**

Certains élèves recevront une invitation à assister à une rencontre d'information concernant le parcours de formation à un métier semi-spécialisé (**FMSS**) ou préparatoire à l'entrée en formation professionnelle (**Pré-DEP**).

### **5<sup>e</sup> étape (juillet) : Révision des choix de cours**

Les choix de cours sont révisés en fonction des résultats de fin d'année.

**NOTE : Au cours de l'opération choix de cours, les choix de l'élève pourraient être modifiés pour les raisons suivantes :**

- A – Ses résultats scolaires de l'année changent;**
- B – Une demande de changement est faite avant le 1<sup>er</sup> mai;**
- C – En raison de contraintes administratives;**
- D – En raison d'un nombre insuffisant d'inscriptions.**

# GRILLE-MATIÈRES

POUR LES ÉLÈVES QUI SERONT EN 3<sup>e</sup> SECONDAIRE EN 2019-2020

## MATIÈRES OBLIGATOIRES

◆ Français 3	8 périodes
◆ Mathématique 3 *	6 périodes
◆ Anglais langue seconde (reg. ou enr.) 3	4 périodes
◆ Éducation physique et à la santé 3	2 périodes
◆ Histoire du Québec et du Canada 3	4 périodes

## CHOIX EN ARTS

◆ Arts plastiques 3	2 périodes
◆ Art dramatique 3	2 périodes
◆ Musique 3	2 périodes

## CHOIX ENTRE LES DEUX PARCOURS SUIVANTS :

Les deux parcours de formation mènent au DES (Diplôme d'études secondaires) et permettent d'accéder aux mêmes programmes collégiaux.

<b>FORMATION GÉNÉRALE</b>	<b>OU</b>	<b>FORMATION GÉNÉRALE APPLIQUÉE</b>
<p><b>Ce parcours comprend les matières suivantes :</b></p> <p>Science et technologie (ST) <b>6 périodes</b></p> <p>et</p> <p>Une matière optionnelle: <b>4 périodes</b></p> <ul style="list-style-type: none"><li>▪ Arts plastiques</li><li>▪ Théâtre (Tu dois choisir les deux cours en art dramatique, 2 et 4 périodes)</li><li>▪ Guitare classique</li><li>▪ Initiation à l'informatique, graphisme et technologies</li><li>▪ Éducation physique – multisports</li><li>▪ Projet personnel d'orientation (P.P.O.)</li></ul>		<p><b>Ce parcours comprend les matières suivantes :</b></p> <p>Applications technologiques et scientifiques (ATS) <b>6 périodes</b></p> <p>et</p> <p>Une matière optionnelle : <b>4 périodes</b></p> <ul style="list-style-type: none"><li>▪ Arts plastiques</li><li>▪ Théâtre (Tu dois choisir les deux cours en art dramatique, 2 et 4 périodes)</li><li>▪ Guitare classique</li><li>▪ Initiation à l'informatique, graphisme et technologies</li><li>▪ Éducation physique – multisports</li><li>▪ Projet personnel d'orientation (P.P.O.)</li></ul>

# Choix en arts

## Arts plastiques APL302 – 2 périodes

Le cours d'arts plastiques à deux périodes se veut une exploration des techniques de base en arts, telles que : le dessin, la gravure, la peinture ou la sculpture. Ce cours s'adresse à l'élève qui a un intérêt pour le dessin, le graphisme, l'architecture, le design, la mode ou celui qui veut s'initier au monde des arts. Le talent n'est pas un préalable pour réaliser les projets, mais l'effort est essentiel. Dans son cheminement artistique, l'élève apprendra à matérialiser ses idées à travers la création de projets variés. Le cours favorise le développement du sens critique et l'amélioration de la compréhension du monde.



Divers milieux culturels de la ville de Rouyn-Noranda seront visités au cours de l'année. Au printemps, nous célébrons le talent de nos jeunes artistes en réalisant une exposition collective à laquelle les parents sont invités.

## Art dramatique ADR302 – 2 périodes

Les élèves acquièrent une formation de base dans la discipline ce qui leur permettra de développer des talents d'interprète, de créateur et de réalisateur. Les élèves travailleront souvent en équipe et concevront dans la classe qui servira de grand laboratoire créatif. Ce cours permettra aux jeunes d'expérimenter sur différentes plates-formes, autant la scène physique que virtuelle, les arts dramatiques.

Le programme d'art dramatique est axé, comme au premier cycle, sur le développement de trois compétences complémentaires :

- ★ Créer des œuvres dramatiques;
- ★ Interpréter des œuvres dramatiques;
- ★ Apprécier des œuvres dramatiques.



### C'est pour qui?

Les élèves qui veulent s'initier de manière générale au langage dramatique et aux arts de la scène, habituellement devant les autres élèves de la classe.

Une sortie théâtrale sera obligatoire en soirée (prévoir un montant de 15 \$ à 20 \$ pour l'achat d'un billet).

## Musique

### MUS302 – 2 périodes

Le cours de musique à deux périodes est principalement axé sur la guitare classique, électrique et acoustique. Tu vas apprendre à jouer différents styles de musique, comme le rock, le heavy métal, le style médiéval, la pop, le classique, la musique de film et de jeux vidéo.

Cette variation de styles de musique va te permettre de développer plusieurs techniques d'exécution tout en utilisant le pick ou la technique d'arpège. Tu vas apprivoiser la lecture musicale, comme les notes, la tablature et les symboles d'accords!

Si tu adores le chant, ce cours a une place pour toi, car nous avons toujours besoin de chanteuses ou de chanteurs.

Un cours de musique passionnant qui va t'aider à développer un autre côté de toi!

Sorties musicales obligatoires durant le FGMAT (prévoir un montant d'environ 25\$)



## Choix de parcours

FORMATION GÉNÉRALE	FORMATION GÉNÉRALE APPLIQUÉE
<p><b>La science est obligatoire. L'élève a toutefois le choix parmi les deux options suivantes :</b></p>	
<p><b>Science et technologie (ST)</b> <b>ST306 – 6 périodes</b></p>	<p><b>Applications technologies et scientifiques (ATS)</b> <b>ATS306 – 6 périodes</b></p>
<p>La science de 3<sup>e</sup> secondaire a pour thème central <i><b>l'humain, un organisme vivant</b></i>. Le choix de ce thème est justifié par l'importance que l'on accorde à la responsabilisation de l'élève à l'égard de son corps et de sa santé.</p>	
<p>Cette matière porte sur la compréhension de problématiques et de phénomènes scientifiques (apprentissages axés sur le pourquoi). Une partie du programme sera vue en <b>classe laboratoire</b> (environ 75 % du temps), mais des ateliers d'ordre technologiques seront aussi au programme (environ 25 % du temps). <b>Théorie et laboratoire</b> seront abordés sous forme de situations d'apprentissage et d'évaluation de cours théorique et d'activité.</p> <p><b>Quatre univers</b> seront abordés :</p> <ul style="list-style-type: none"> <li>▪ Univers vivant (le corps humain);</li> <li>▪ Univers matériel (propriété, organisation et transformation de la matière, fluide et ondes);</li> <li>▪ Univers technologique (dessin, matériaux, ingénierie, biotechnologie);</li> <li>▪ Terre et espace.</li> </ul>	<p>Cette matière permettra à l'élève de <b>manipuler différentes applications</b> et d'en comprendre les phénomènes (apprentissages axés sur le comment). À cet effet, la démarche de conception et la démarche d'analyse sont de bons moyens pour travailler concrètement. Les apprentissages de l'élève se dérouleront majoritairement en <b>classe-atelier</b> (environ 60 % du temps) et 40 % du temps sera consacré à des activités de laboratoire. La théorie sera abordée sous forme de situations d'apprentissage et d'évaluation.</p> <p><b>Trois univers</b> seront abordés :</p> <ul style="list-style-type: none"> <li>▪ Univers vivant (les systèmes du corps humain);</li> <li>▪ Univers matériel (propriété, organisation et transformation de la matière, fluide et ondes);</li> <li>▪ Univers technologique (dessin, matériaux, ingénierie, biotechnologie, fabrications).</li> </ul>

## **Matières optionnelles**

### **4 périodes**

#### **Arts plastiques**

##### **APL304 – 4 périodes**

Le cours optionnel en arts plastiques met l'accent sur le travail en atelier et le développement de l'autonomie. À travers différents projets, l'élève apprend à utiliser des éléments du langage plastique, à expérimenter des gestes transformateurs tout en associant une symbolique à son œuvre. Le cours optionnel nous permet de pousser plus loin les techniques artistiques et d'explorer des matériaux plus inusités tels que : la sculpture sur pierre, la sculpture sur bois ou la peinture sur toile.

En cours d'année, l'élève a la possibilité de participer à des ateliers offerts par des artistes professionnels et à visiter divers milieux culturels de la ville de Rouyn-Noranda. Pour l'appréciation, on tente d'amener l'élève à décrire une œuvre et à l'interpréter en tenant compte des aspects symboliques et du contexte socio culturel dans laquelle l'œuvre a été réalisée. Le point culminant de notre année est l'exposition collective où nous célébrons le talent et la persévérance de nos jeunes artistes.

#### **Guitare classique**

##### **GUITA3 – 4 périodes**

Le cours de musique est principalement axé sur la guitare classique, électrique et acoustique. Tu vas apprendre à jouer différents styles de musique, comme le rock, le heavy métal, le style médiéval, la pop, le classique, la musique de film et de jeux vidéo.

Cette variation de styles de musique va te permettre de développer plusieurs techniques d'exécution tout en utilisant le pick ou la technique d'arpège. Tu vas apprivoiser la lecture musicale, comme les notes, la tablature et les symboles d'accords!

Tu auras aussi la chance, si tu en as le goût, de jouer de la batterie, du clavier, du piano et de la basse.

Si tu adores le chant, ce cours a une place pour toi, car nous avons toujours besoin de chanteuses ou de chanteurs. Tu pourras former un duo, un trio ou même faire partie d'un groupe (band) pour participer à différents événements comme Secondaire en spectacle et les concerts tout au long de l'année!

Si tu as déjà fait de la guitare, tu pourras poursuivre et raffiner tes connaissances. Un cours de musique passionnant, créatif et enrichissant!

Sorties musicales obligatoires durant le FGMAT (prévoir un montant d'environ 25\$)



## Théâtre ADR302 et ADR304

### Les objectifs:

- Offrir aux élèves intéressés aux arts de la scène une opportunité d'expérimenter le métier d'acteur ainsi que tout métier connexe comme les communications, l'écriture, la création, la scénographie et les techniques de scène, etc.;
- Développer la personnalité de l'élève, lui permettre de s'épanouir à travers le théâtre et d'acquérir une certaine aisance dans la communication en générale, sans nécessairement prétendre à une carrière dans ce domaine;
- Aider l'élève à s'extérioriser;
- Acquérir le sens des responsabilités, la capacité à travailler en équipe de manière efficace, ainsi que le sens de l'organisation.

### Le projet :

Ce cours s'adresse aux passionnés de théâtre, des arts de la scène et des projets formateurs. L'élève fera de la création, de l'interprétation et de l'appréciation en utilisant différentes techniques théâtrales.

La clientèle : Cette option s'adresse aux jeunes intéressés par les métiers du théâtre, de la communication et à ceux qui désirent apprendre à mieux s'exprimer en public. On recherche ici des élèves désireux de s'impliquer dans des projets d'envergure, intéressés et ayant un désir de se dépasser.

### Les activités :

En plus des spectacles publics auxquels il prendra part, l'élève en option théâtre aura la chance de vivre plusieurs expériences différentes liées au cours, soit quatre sorties théâtrales par année (prévoir des frais de 40 \$ environ). Il rencontrera également des artistes professionnels (comédiens, scénographes, metteurs en scène et techniciens) qui parleront de leur métier et de méthodes de création.



### ATTENTION :

**Si tu es intéressé par cette option théâtre, tu dois choisir l'option en art dramatique à deux et à quatre périodes à ton choix de cours. Tu auras six périodes avec le même groupe et le même enseignant.**



# Initiation à l'informatique, graphisme et technologies

## INF564 – 4 périodes

Ce cours porte sur différentes facettes de l'informatique et privilégie l'approche pédagogique par projets et une démarche d'enseignement modulaire individualisé qui favoriseront le développement de l'autonomie de l'élève. Celui-ci sera amené à utiliser son côté créatif afin de se familiariser avec certains aspects de la technologie moderne.

### Compétences à développer dans le cadre de ce cours :

1. Opérations et concepts technologiques;
2. Créativité et innovation;
3. Aisance dans la recherche d'information.

### Modules obligatoires :

- **Création numérique et retouche de photo** : à l'aide du logiciel (*Adobe Photoshop*), l'élève apprendra à faire de la retouche d'image, à créer des œuvres originales numériques et à utiliser plusieurs outils que le logiciel offre;
- **Logiciels outils** : l'élève pourra faire l'exploration de logiciels de traitement de textes (*Word* et *Google Docs*), le partage de documents et le travail coopératif en ligne (suite *Google*) et la création de documents de présentation (*PowerPoint*, *Google Présentation* et *Prezi*);
- **Technique de clavigraphie** : ce module de doigté est intégré dans les cours tout au long de l'année et il sera très utile à l'élève lorsqu'il aura de longs textes à rédiger à l'aide d'un logiciel de traitement de texte.

### Modules complémentaires (au choix) :

- **Création audionumérique** (*Audacity*);
- **Création 3D** (module avancé avec *Blender 3D*);
- **Logiciel de modélisation 3D** *Google Sketchup* ;
- **Photographie numérique**;
- **Programmation de microcontrôleurs et introduction à l'électronique** (*Arduino UNO*);
- **Programmation** (*Scratch*);
- **Vidéonumérique**.



## **Éducation physique – multisports**

### **SPO344 – 4 périodes**

Ce cours propose à l'élève diverses formes d'activités physiques qui l'aideront à approfondir ses connaissances, ses habiletés, ses attitudes face à une variété de situations en rapport avec lui-même, son milieu physique et ses pairs. L'élève devra démontrer un intérêt pour l'amélioration vis-à-vis l'option choisie, soit le badminton. Le choix pour cette matière doit être basé sur le comportement et l'attitude face à l'activité physique.

Par comportement, on entend :

- Respect des consignes, des autres, des règles, du matériel et du professeur.

Par attitude, on entend :

- fournir des efforts;
- avoir une ouverture sur l'apprentissage des techniques, tactiques et stratégies;
- mettre en pratique les techniques, tactiques et stratégies.

### MAJEURE EN BADMINTON

- 25 % du temps sera consacré à développer les techniques de base inhérentes au badminton qui amèneront l'élève aux stratégies de jeu en simple et en double.
- 75 % du cours sera consacré à d'autres disciplines sportives selon la disponibilité des gymnases.

## **Projet personnel d'orientation (P.P.O.)**

### **PPO304 – 4 périodes**

Le P.P.O. offre une occasion unique de découvrir diverses professions susceptibles de correspondre aux aspirations de l'élève. Ce cours est basé sur une approche personnalisée par projet, l'élève en sera le principal acteur en choisissant les démarches d'exploration qu'il souhaite entreprendre. L'élève sera amené à explorer divers secteurs d'intérêt et à éprouver ses choix par de nombreuses expérimentations.

Comme l'approche de ce cours est par projets, l'élève aura à développer une grande autonomie. Il devra s'investir dans ses démarches d'exploration afin que le cours soit profitable. De 4 à 6 démarches personnelles sont à réaliser au cours de l'année scolaire.

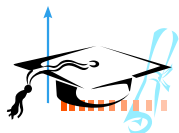
## Critères d'obtention du diplôme d'études secondaires (D.E.S.)

Selon les dernières indications au régime pédagogique, pour obtenir un diplôme d'études secondaires, il faut avoir accumulé **54 unités de 4<sup>e</sup> et de 5<sup>e</sup> secondaire**, dont au moins **20 unités de la 5<sup>e</sup> secondaire**.

En vue de l'obtention du diplôme d'études secondaires, il n'y a pas de cumul d'unités, en 1<sup>re</sup>, 2<sup>e</sup> et 3<sup>e</sup> secondaire, mais l'élève doit réussir chacune de ses matières pour passer au niveau suivant. L'école D'Iberville applique la promotion par matière.

### PARMI LES 54 UNITÉS ACCUMULÉES, IL FAUT AVOIR RÉUSSI LES MATIÈRES OBLIGATOIRES SUIVANTES

▪ 6 unités	Langue d'enseignement (français)	5 <sup>e</sup> secondaire
▪ 4 unités	Langue seconde (anglais)	5 <sup>e</sup> secondaire
▪ 2 unités	Éthique et culture religieuse ou	5 <sup>e</sup> secondaire
2 unités	Éducation physique et à la santé	5 <sup>e</sup> secondaire
▪ 4 unités	Histoire et éducation à la citoyenneté	4 <sup>e</sup> secondaire
▪ 4 unités	Science et technologie ou	4 <sup>e</sup> secondaire
6 unités	Applications technologiques et scientifiques	4 <sup>e</sup> secondaire
▪ 4 unités	Mathématique	4 <sup>e</sup> secondaire
▪ 2 unités	Arts	4 <sup>e</sup> secondaire



# GRILLE-MATIÈRES - FORMATION À UN MÉTIER SEMI-SPÉCIALISÉ (FMSS) (Offert à l'école La Source)



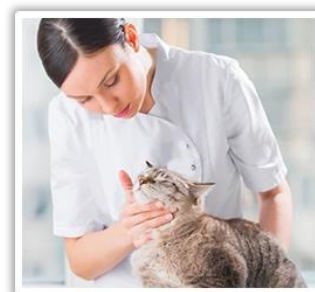
**L'élève visé** par ce programme d'une durée de 1 an est celui ayant au moins 15 ans et n'ayant pas obtenu les unités du 1<sup>er</sup> cycle du secondaire de français et de mathématique (échec sec. 1 ou 2).

**Le but de la formation** est de permettre à l'élève de poursuivre sa formation générale tout en se préparant à l'exercice d'un métier semi-spécialisé.

**Le certificat (CFMSS)** est accordé à l'élève qui a suivi 900 heures (36 périodes) de formation et qui a réussi la formation pratique relative à ce métier semi-spécialisé (les cours : PMT et PEMS).

**Exemples de métier** : Aide-cuisinier, aide-boucher, aide-toiletteur d'animaux, assistant-fleuriste, aide-éducatrice, commis au service à la clientèle, commis d'épicerie ou de supermarché, installateur de pneus, manœuvre en fabrication de produits métalliques...

FORMATION GÉNÉRALE	
Anglais	4 périodes
Français	8 périodes
Mathématique	8 périodes
FORMATION PRATIQUE	
Préparation au marché du travail (PMT)	4 périodes*
Préparation à l'exercice d'un métier semi-spécialisé (PEMS)	12 périodes**



- \* Demi-journées
- \*\* Journée complètes
- Ces grilles sont révisées annuellement, elles pourraient donc être modifiées l'année suivante.

## QUELLES SONT LES AVENUES APRÈS UNE ANNÉE EN FMSS?



- Si l'élève n'a pas atteint les objectifs du 2<sup>e</sup> secondaire en français et mathématique, il pourrait décider de faire une année supplémentaire en FMSS en choisissant un autre métier semi-spécialisé.
- L'élève pourrait poursuivre au régulier. Son classement sera fait selon le dernier niveau réussi pour chacune de ses matières.
- Si l'élève vise un métier de la formation professionnelle, il pourrait intégrer le parcours Pré-DEP en 3<sup>e</sup> secondaire.
- Si l'élève a 16 ans au 30 juin, il peut choisir de poursuivre son cheminement scolaire à la formation générale des adultes.

**L'élève ayant obtenu un certificat reconnaissant un métier semi-spécialisé peut choisir d'intégrer le marché du travail.**

## GRILLE-MATIÈRES PRÉPARATION À LA FORMATION PROFESSIONNELLE (PRÉ-DEP) Offert à l'école La Source

Ce programme, d'une durée d'un an, est accessible à l'élève ayant 15 ou 16 ans au 30 septembre de l'année courante et ayant réussi au moins deux matières de base sur trois parmi le français, la mathématique et l'anglais de 2<sup>e</sup> secondaire.

Ce parcours vise à :

- ✓ acquérir les préalables nécessaires pour l'entrée en formation professionnelle (3<sup>e</sup> ou 4<sup>e</sup> secondaire);
- ✓ explorer les différents programmes de formation professionnelle pour clarifier un choix d'orientation scolaire et professionnel;
- ✓ favoriser la réussite et la persévérance scolaire en offrant une alternative au parcours de formation régulier.

**La sélection :** La recommandation, le dossier d'absentéisme, les attitudes et comportements, ainsi que le dossier scolaire seront étudiés par le comité d'analyse composé de la direction responsable du projet et de la conseillère d'orientation.

**Procédure d'inscription :** Pour être admis à ce programme, l'élève doit obligatoirement assister à la rencontre d'information et d'inscription prévue au mois de juin. L'élève doit être accompagné d'au moins un de ses parents ou tuteurs, puisque l'accord des parents est requis pour intégrer ce parcours.

<b>FORMATION GÉNÉRALE</b>	
Français	8 périodes
Anglais	4 périodes
Mathématique	8 périodes
Sensibilisation à l'entrepreneuriat	4 périodes
Éducation physique	2 périodes
<b>FORMATION PRATIQUE</b>	
Exploration de la formation professionnelle	4 périodes**
Exploration professionnelle	6 périodes**

\* Demi-journées

\*\* Journée complètes

Ces grilles sont révisées annuellement, elles pourraient donc être modifiées l'année suivante.

### MOYENS UTILISÉS

- Un encadrement et suivi de l'élève personnalisé
- Des contextes d'apprentissages concrets par le biais d'une entente avec un ou des centres de formation professionnelle.
- Moins de matières prévues à l'horaire, mais plus de temps accordé
- Un petit groupe-classe (moins de 20 élèves)
- Des visites d'entreprises et de centres de formation professionnelle

## **Concentration robotique**

### **Secondaire 3, 4 et 5 (6 périodes / 9 jours)**

La concentration robotique permet aux élèves d'acquérir et développer des compétences et des connaissances au travers d'un projet d'envergure internationale où ils devront construire un robot. En effet, l'école D'Iberville se distingue comme étant la première école secondaire en Abitibi-Témiscamingue à participer à la compétition de robotique FIRST. Celle-ci devient un prétexte pour faire des apprentissages dans de nombreux domaines qui dépassent largement la seule construction d'un robot :

Gestion d'un projet	Robotique	Relation avec la communauté
Travail d'équipe	Design	Communication
Planification	Dessin 3D	Relation avec les partenaires
Organisation	Ingénierie	Réseaux sociaux
	Programmation	Montage vidéo
	Électronique	
	Pneumatique	

Les élèves n'ont pas à avoir de connaissances spécifiques dans ces différents domaines. Ils participeront à des ateliers, des formations et seront accompagnés d'adultes mentors de la communauté pour les aider à acquérir de nombreuses connaissances.

Les élèves doivent avoir une moyenne générale de 75 % pour adhérer au programme.

Pour plus d'informations, vous pouvez écrire à : [audya@csrn.qc.ca](mailto:audya@csrn.qc.ca) (Anick Audy)

## **Concentration COURSE/VÉLO PLUS**

L'école D'Iberville accueille une nouvelle concentration cet automne, COURSE/VÉLO PLUS. Cette concentration visera à développer les techniques de course, de vélo et à l'amélioration des compétences cardio-vasculaire. Des programmes d'entraînements adaptés au niveau de compétence de chaque athlète seront mis en place par l'entraîneur Éric Villeneuve afin d'établir des objectifs réalistes en lien avec une progression constante des habiletés physiques et mentales de chaque élève. L'élaboration d'une saine nutrition, les étirements et la pratique de différentes activités sportives extérieures viendront compléter le programme.

## Cuivre et Or

### Sport-études

Le sport-études à l'école D'Iberville vise à développer des athlètes de niveau élite, encadré par le Ministère de l'Éducation. L'élève athlète doit conjuguer quotidiennement les pratiques sportives et les études, son horaire est adapté à cette réalité en offrant un bloc d'entraînement associé à son sport. Les programmes offerts sont le hockey et le volleyball pour les niveaux de secondaire 2-3-4-5. Si c'est la première fois que votre enfant participe à une concentration sport ou au sport-études, vous devez visionner la vidéo informative qui vous a été transmise par courriel ou vous pouvez la retrouver sur notre site Web dans l'onglet Cuivre et Or.

### Concentration

Nos concentrations sportives, gérées par les différentes associations, visent à favoriser la motivation scolaire par le sport. Tous les niveaux de secondaire sont admissibles et leur horaire est adapté pour introduire 6 périodes de sport sur 9 jours. Un maximum d'une période par matière sera remplacé par des périodes de sport. Nos programmes offerts sont : la course-vélo plus, le volleyball, le basketball, le patinage artistique, la danse, le badminton, la gymnastique et le hockey. Si c'est la première fois que votre enfant participe à une concentration sport ou au sport-études, vous devez visionner la vidéo informative qui vous a été transmise par courriel ou vous pouvez la retrouver sur notre site Web dans l'onglet Cuivre et Or.

### Parascolaire

Nos sports parascolaires sont des programmes complémentaires offerts en soirée. Affilié au RSEQ (Réseaux du Sport Étudiant du Québec), le sport parascolaire permet à tous nos élèves qui le souhaitent de faire partie d'une équipe sportive. L'élève doit absolument s'inscrire aux programmes parascolaires de son école d'appartenance pour avoir accès aux ligues régionales RSEQ.

## Coordonnées

**École D'Iberville**  
275, avenue Forbes  
C.P. 908  
Rouyn-Noranda (Québec) J9X 5C9  
Téléphone : 819-762-8161  
Réception - secrétariat : poste 3334

**Sylvie Rivest**

Directrice  
Poste 3336  
[rivests@csrn.qc.ca](mailto:rivests@csrn.qc.ca)

**Jean-François Parent**

Directeur adjoint  
Poste 3365  
[parentjf@csrn.qc.ca](mailto:parentjf@csrn.qc.ca)

**Vicky Plante**

Conseillère en  
formation scolaire  
Poste 3362  
[plantev@csrn.qc.ca](mailto:plantev@csrn.qc.ca)

**Nathalie Baril**

Conseillère en  
formation scolaire  
Poste 3326  
[bariln@csrn.qc.ca](mailto:bariln@csrn.qc.ca)

\* Si vous avez des questions concernant le sport-études ou la concentration sport, veuillez communiquer avec M. Jean-François Parent au 819 762-8161, poste 3365.