



ALÉM DA BALANÇA

BY VANESSA BONETTI

*O Guia Definitivo para o Emagrecimento
reprogramação Cerebral e Vitalidade Celular.*



INTRODUÇÃO

ONDE O EMAGRECIMENTO REALMENTE COMEÇA?

Você provavelmente já ouviu que para emagrecer basta "comer menos e se exercitar mais". Se essa conta matemática fosse tão simples, não teríamos estatísticas tão altas de pessoas que perdem peso e o recuperam logo em seguida. A verdade que poucos te contam é que o emagrecimento não começa no seu prato, nem na esteira da academia.

O EMAGRECIMENTO COMEÇA NO SEU CÉREBRO. A BIOLOGIA DA DECISÃO

Cada escolha alimentar que você faz e cada vez que você sente disposição (ou falta dela) para se exercitar, é resultado de uma complexa cascata neuroquímica. Quando seu corpo está inflamado por alimentos industriais e carente de nutrientes essenciais, seu cérebro entra em "modo de sobrevivência". Nesse estado, a sua força de vontade é a primeira a falhar.

POR QUE A FORÇA DE VONTADE NÃO É SUFICIENTE?

Não é falta de foco. Muitas vezes, é falta de combustível e equilíbrio químico. Imagine tentar dirigir um carro de alta performance com combustível adulterado e sem óleo no motor; ele pode até andar alguns quilômetros, mas logo irá parar.



SEU NOVO CORPO NASCE DA SUA NOVA CONSCIÊNCIA.

Neste guia, você vai entender que para o corpo mudar, a mente precisa estar nutrida. Vou explorar como:

- Limpar o terreno biológico: Eliminando toxinas que "nublam" sua percepção e cansam suas células.
- Suplementação Inteligente: Repor aminoácidos e minerais que a vida moderna esgotou, devolvendo a você a clareza mental e a energia vital.
- A Consciência do Hábito: Transformar o esforço em estilo de vida através da compreensão de como sua biologia funciona.

Prepare-se para uma jornada de dentro para fora. Ao longo das próximas páginas, você não receberá uma dieta restritiva, mas sim a chave para retomar o controle da sua arquitetura biológica.

Vanessa Bonetti

O CÉREBRO NO CONTROLE



A NEUROBIOLOGIA DO EMAGRECIMENTO

Se você já sentiu uma vontade incontrolável de comer algo doce no final da tarde, mesmo sem estar com fome, você sentiu o seu cérebro "sequestrando" sua vontade. Para emagrecer de forma sustentável, você precisa entender que o seu cérebro é o software que comanda o hardware (seu corpo). Se o software estiver com "bugs", o hardware não entregará o resultado esperado.

1. O SEQUESTRO PELA DOPAMINA

A indústria de alimentos ultraprocessados projeta produtos para serem "hiperpalatáveis". Eles combinam gordura, açúcar e sódio em proporções que não existem na natureza.

Quando você consome esses alimentos, ocorre uma descarga maciça de dopamina — o neurotransmissor da recompensa — no seu cérebro. Com o tempo, seu cérebro se torna resistente a essa descarga e passa a pedir doses cada vez maiores e mais frequentes. Isso não é fome; é um ciclo de vício neuroquímico que silencia sua consciência.

2. NEUROPLASTICIDADE: REPROGRAMANDO O CAMINHO

A boa notícia é que o cérebro é adaptável (neuroplasticidade). Assim como ele foi treinado para desejar o industrializado, ele pode ser reprogramado para desejar o natural.



>O paladar se educa: Após 14 a 21 dias reduzindo alimentos tóxicos, suas papilas gustativas se recuperam e o sabor real dos alimentos (comida de verdade) volta a gerar prazer.

>Novas trilhas neurais: Cada vez que você escolhe conscientemente um alimento natural em vez de um processado, você está fortalecendo uma nova "estrada" no seu cérebro.

3. O EIXO INTESTINO-CÉREBRO: SEU SEGUNDO CÉREBRO

Você sabia que cerca de 90% da sua serotonina (o hormônio do bem-estar) é produzida no seu intestino? Um intestino inflamado por corantes, conservantes e excesso de glúten envia sinais de estresse para o cérebro. Isso gera ansiedade, neblina mental (brain fog) e, conseqüentemente, a busca por "conforto" na comida. Limpar o intestino é, literalmente, clarear a mente.

4. MINDFUL EATING: A PRESENÇA QUE EMAGRECE

O ato de comer mecanicamente, olhando o celular ou a TV, impede que o cérebro registre a saciedade.

>**A Consciência do Momento:** Ao comer com presença, você permite que os hormônios Leptina (saciedade) e Grelina (fome) trabalhem em harmonia.

>**O Teste da Fome Real:** Antes de comer, pergunte-se: "Eu comeria uma maçã agora?". Se a resposta for não, você não tem fome fisiológica, você tem uma "fome emocional" ou um gatilho de tédio/ansiedade.

5. O Papel da Suplementação na Mente

Para que essa transformação mental aconteça, o cérebro precisa de precursores químicos. Sem aminoácidos específicos e minerais, você não tem "matéria-prima" para fabricar os neurotransmissores da calma e do foco. É por isso que suplementar não é um luxo, é a manutenção necessária para que sua mente tenha força para manter as novas escolhas. Uma dieta equilibrada e a suplementação adequada podem fazer uma diferença significativa na saúde mental e no bem-estar geral. Por exemplo, nutrientes como o ômega-3, encontrado em peixes gordurosos, e vitaminas do complexo B, presentes em grãos integrais e vegetais verdes, são fundamentais para a função cerebral. Além disso, o magnésio, frequentemente negligenciado, desempenha um papel crucial na regulação do humor e na redução do estresse.

A suplementação, portanto, não deve ser vista apenas como uma solução rápida, mas como parte de uma abordagem holística para o autocuidado e o desenvolvimento pessoal. Ao incorporar suplementos alimentares adequados, você oferece ao seu cérebro as ferramentas necessárias para enfrentar os desafios diários com resiliência e clareza mental. Isso pode resultar em uma maior capacidade de concentração, melhor memória e uma sensação geral de calma e bem-estar.

A Criação Divina e o Mindset:

Deus nos dotou de um lobo pré-frontal, o centro da moral e do planejamento. Quando suplementamos para equilibrar essa área, estamos restaurando o "projeto original" de autogoverno. O emagrecimento consciente é, portanto, o ato de retomar o trono da sua própria mente.



CAPÍTULO 2

A FAXINA METABÓLICA



DESINFLAMANDO PARA LIBERTAR O CORPO

Muitas pessoas tentam emagrecer sem antes "limpar a casa". Imagine tentar pintar uma parede mofada: a tinta pode até cobrir o problema por alguns dias, mas logo o mofo atravessa a superfície. No corpo humano, esse "mofo" é a inflamação crônica de baixo grau, causada por anos de exposição a substâncias que o nosso DNA não reconhece como alimento.

I. O PERIGO INVISÍVEL DOS "ALIMENTOS MORTOS"

O que chamamos hoje de **comida**, em grande parte, são produtos alimentícios industriais. Eles são "mortos" porque perderam sua força vital, enzimas e micronutrientes no processamento. Para que durem meses nas prateleiras, recebem uma carga de:

>Disruptores Endócrinos: Conservantes e aditivos que "imitam" hormônios no seu corpo, bagunçando receptores de insulina e leptina. Isso faz com que seu corpo armazene gordura mesmo que você coma pouco.

>Excesso de Glutamato Monossódico: Presente em quase todos os temperos prontos e salgadinhos, ele é uma excitotoxina que superestimula os neurônios, gerando ansiedade e uma fome que nunca passa.

>Gorduras Hidrogenadas: Elas tornam a membrana das suas células rígidas. Uma célula rígida não consegue "ouvir" os sinais da insulina, resultando em resistência insulínica — o maior combustível para a gordura abdominal.



2. A TOXICIDADE QUE BLOQUEIA A QUEIMA DE GORDURA

O seu fígado é o principal órgão queimador de gordura. Porém, ele também é o filtro do seu corpo. Quando você ingere corantes, adoçantes artificiais (como o aspartame) e aromatizantes, o fígado prioriza a desintoxicação dessas substâncias químicas. O resultado? Enquanto o fígado está ocupado tentando neutralizar toxinas industriais, ele "pausa" a oxidação de gordura. Emagrecer com o corpo intoxicado é como tentar correr uma maratona carregando uma mochila cheia de pedras.

3. A SUBSTITUIÇÃO ESTRATÉGICA: DA INDÚSTRIA PARA A NATUREZA

O segredo não é passar fome, mas trocar o processado pelo **vivo**. Alimentos naturais carregam "informação biológica".

>**Fitoquímicos e Antioxidantes:** Encontrados em vegetais de cores vibrantes, eles agem como "detergentes" celulares, varrendo os radicais livres e reduzindo a inflamação cerebral.

>**Fibras e Saúde Intestinal:** Alimentos naturais alimentam as bactérias boas do seu intestino (sua microbiota). Uma microbiota saudável produz acetato e propionato, substâncias que viajam até o cérebro para dizer: "Estamos nutridos, pode parar de sentir fome".

4. O ABISMO NUTRICIONAL DA VIDA MODERNA

Mesmo que você coma apenas "comida de verdade", enfrentamos um problema: o solo atual está empobrecido. Um tomate hoje não tem a mesma densidade nutricional de um tomate de 50 anos atrás.



Além disso, o estresse crônico consome nossos estoques de Magnésio, Zinco e Vitaminas do Complexo B em uma velocidade alarmante. É aqui que entra a Suplementação Inteligente:

- Não estamos falando de "remédios", mas de reposição de peças.
- Suplementar aminoácidos essenciais é dar ao músculo o que ele precisa para não ser devorado durante a dieta.
- Suplementar minerais quelatados é garantir que as enzimas que queimam gordura tenham as ferramentas necessárias para trabalhar.

5. A Energia que Gera Vontade Própria

A "falta de vontade" de ir à academia muitas vezes é disfunção mitocondrial. Suas mitocôndrias (as usinas de energia das células) estão "entupidas" de toxinas e sem nutrientes como a Coenzima Q10 e o Magnésio. Quando limpamos o terreno biológico e suplementamos o que está defasado, a disposição ressurge naturalmente. Você não precisa mais se "forçar" a treinar; seu corpo passa a pedir por movimento porque agora ele tem energia de sobra.

Checkpoint da Consciência

"Cada vez que você escolhe um alimento que vem da terra em vez de um que vem de uma fábrica, você está enviando um sinal de segurança para o seu cérebro. E um cérebro que se sente seguro, permite que o corpo libere a gordura estocada."

CAPÍTULO 3

A ASSINATURA DIVINA



GEOMETRIA SAGRADA VS. CAOS INDUSTRIAL

Para entender por que o seu corpo rejeita o que é artificial, precisamos olhar para a arquitetura do Universo. Tudo o que é criado pela natureza segue uma ordem matemática perfeita, uma linguagem de luz e forma conhecida como Geometria Sagrada.

1. O PADRÃO FRACTAL: A DIGITAL DO CRIADOR

Na natureza, nada é por acaso. Desde as galáxias até o DNA humano, tudo segue padrões como a Sequência de Fibonacci e a Proporção Áurea.

Nos Alimentos: Observe o corte transversal de uma cenoura (que lembra um olho), uma noz (que reflete a estrutura do cérebro) ou os gomos de uma laranja. Eles são Fractais — estruturas que se repetem infinitamente, carregando harmonia e energia vital.

A Ressonância Biológica: Quando você ingere um alimento que carrega essa geometria, suas células entram em ressonância com essa harmonia. Você está ingerindo "ordem", e essa ordem organiza o seu metabolismo.

2. O ALIMENTO INDUSTRIALIZADO: O CAOS GEOMÉTRICO

Em contrapartida, o alimento ultraprocessado é o oposto da criação divina. Ele é uma massa amorfa, desestruturada molecularmente e privada de fótons (luz).



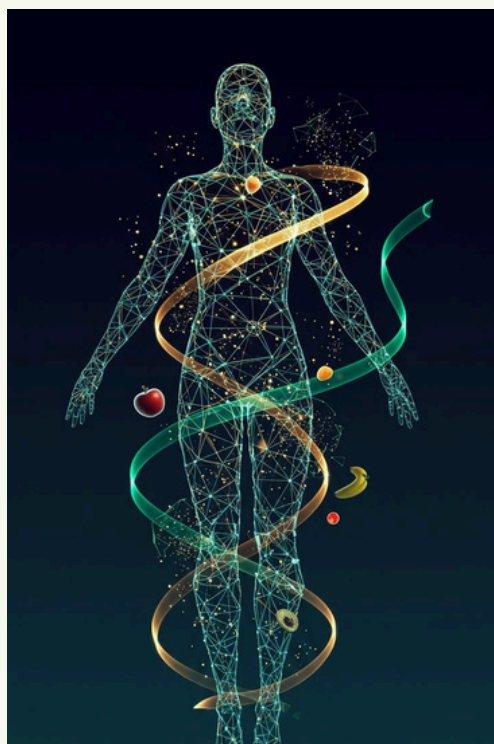
A Analogia do Cristal: Se congelarmos a água de uma fonte natural, ela forma cristais hexagonais perfeitos. Se congelarmos a água poluída ou exposta a frequências caóticas, ela forma estruturas quebradas e assimétricas.

O Impacto no Corpo: Quando você se alimenta de produtos industriais, você está introduzindo "ruído" e "caos" no seu sistema. O seu corpo não reconhece a geometria daquelas moléculas. Isso gera confusão metabólica, inflamação e, por fim, o acúmulo de gordura como uma forma de "isolar" esse caos.

3. ALQUIMIA BIOLÓGICA: SUPLEMENTAÇÃO COMO RESTAURAÇÃO

Ao longo dos anos, o estresse e a má alimentação quebram a nossa geometria interna. Ficamos "desafinados".

Aminoácidos e Minerais como Notas Musicais: Imagine que seu corpo é uma orquestra. Os suplementos e aminoácidos que prescrevemos funcionam como o ajuste fino de cada instrumento. Eles devolvem a "frequência" correta para que suas mitocôndrias voltem a gerar energia.





A Vontade Própria vem do Equilíbrio: Quando sua química interna recupera a geometria original através da nutrição densa e da suplementação, a sua mente para de lutar contra o corpo. A disciplina deixa de ser um peso e passa a ser o fluxo natural de um ser que está em harmonia com a criação.

A CIÊNCIA DA FORMA E A BIOFÍSICA DO ALIMENTO

Muitos acreditam que a "Geometria Sagrada" é apenas um conceito estético ou espiritual. No entanto, a ciência moderna, através da Biofísica e da Mecânica Quântica, começa a validar o que os antigos já sabiam: a forma de uma molécula e a organização de sua estrutura determinam como ela interage com o nosso campo biológico.



I. A PROVA PELA CIMÁTICA E ESTRUTURAÇÃO MOLECULAR

A Cimática é o estudo do som e das frequências visíveis. Experimentos demonstram que frequências harmônicas organizam a matéria em padrões geométricos perfeitos, enquanto frequências dissonantes geram caos.

"A biologia molecular moderna confirma que a função segue a forma. Se a forma das suas moléculas está corrompida por toxinas, a função do seu metabolismo será falha. Suplementar é devolver a arquitetura correta ao seu templo biológico."

O Estudo de Masaru Emoto (Referência de Impacto):

Embora controverso na ciência clássica, os experimentos de Emoto com cristais de água mostraram que a água exposta a ambientes harmônicos formava geometrias hexagonais perfeitas (similares aos fractais da natureza). Como o nosso corpo é composto por cerca de 70% de água, ingerir alimentos que mantêm sua estrutura molecular intacta (alimentos vivos/naturais) ajuda a manter a homeostase hídrica e celular.



2. BIOFÓTONS: A LUZ QUE VOCÊ COME

Quero citar aqui para vocês o trabalho do físico alemão Dr. Fritz-Albert Popp, que descobriu os Biofótons.

A Descoberta: Todas as células vivas emitem uma luz fraca (biofótons). Essa luz é usada para a comunicação celular instantânea.

O Estudo de Impacto: Popp demonstrou que alimentos colhidos na natureza e minimamente processados emitem uma quantidade significativamente maior de biofótons do que alimentos industrializados ou cultivados com agrotóxicos.

Conclusão: Ao comer um alimento processado, você está ingerindo calorías "escuras", sem informação luminosa. Isso desregula os ritmos circadianos e a comunicação entre seus neurônios, levando à neblina mental e à falta de vontade própria.



3. A Geometria das Proteínas e Aminoácidos

A própria vida é uma obra de engenharia geométrica. Os aminoácidos, que você suplementa em consultório, precisam se dobrar em formas tridimensionais específicas (o chamado protein folding) para funcionar.

O Caos Metabólico: Alimentos sintéticos e toxinas industriais causam o "estresse oxidativo", que deforma essas estruturas. Quando a geometria de uma enzima ou receptor hormonal é alterada, o metabolismo "trava".

A Restauração: Quando suplementamos aminoácidos puros e minerais de alta biodisponibilidade, estamos fornecendo os "blocos de construção" com a geometria correta para que o corpo recupere sua forma e função originais.

4. Entropia vs. Negentropia

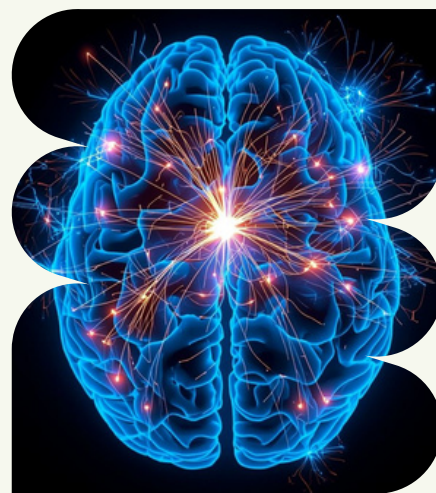
O emagrecimento sustentável é a passagem de um estado de Entropia (desordem e acúmulo) para um estado de Negentropia (ordem e vitalidade).

Alimento Industrial = Entropia: Introduz desordem no sistema, inflamando o hipotálamo (centro do controle de fome).

Alimento Natural + Suplementação = Ordem: Alinha o eixo mente-corpo. O emagrecimento torna-se um efeito colateral da organização biológica.

CAPÍTULO 4

A ALQUIMIA DA RESTAURAÇÃO



SUPLEMENTAÇÃO E RITMOS SAGRADOS

Para que a mente domine o corpo e o emagrecimento se torne um fluxo natural, precisamos realizar uma transmutação biológica. Se o "profano" (o alimento industrial) desestruturou sua geometria interna, o "sagrado" (o nutriente puro) irá reconstruí-la.

I. O ALIMENTO PROFANO: A DESCONEXÃO DA FONTE

O termo "profano" vem do latim pro fanum, que significa "diante do templo" (ou fora dele). O alimento industrializado é, literalmente, um alimento que está fora do templo da natureza.

Caos Molecular: Estudos de ressonância magnética funcional mostram que dietas ricas em ultraprocessados alteram a microestrutura da substância branca no cérebro. É o "caos" geométrico afetando a comunicação entre os neurônios.

A Ilusão da Saciedade: O profano engana o paladar, mas deixa a célula faminta. É um "vazio nutricional" que gera uma busca incessante por mais, levando à compulsão e ao acúmulo de gordura

2. O ALIMENTO SAGRADO: A COMUNHÃO COMO O FRACTAL

Os alimentos naturais são extensões da criação divina, carregando informações em forma de fractais.



Os alimentos naturais são extensões da criação divina, carregando informações em forma de fractais. Quando você consome uma folha verde, você não ingere apenas fibras; você ingere a energia solar capturada pela clorofila — uma molécula que possui uma geometria quase idêntica à nossa hemoglobina.

Sincronia Divina: Ao escolher o natural, você coloca sua biologia em fase com os ritmos da Terra. A ciência chama isso de Alinhamento do Ciclo Circadiano. Quando comemos o que é sagrado, nossos hormônios (cortisol, melatonina, insulina) voltam a "dançar" na frequência correta.

3. A SUPLEMENTAÇÃO COMO FERRAMENTA DE AJUSTE FINO

Muitas vezes, o corpo está tão desgastado pelo mundo moderno que precisa de um "impulso" concentrado para recuperar sua geometria. Aqui entra a ciência aplicada aos suplementos que prescrevemos:

GABA e Inositol (A Calma de Deus): O GABA é o neurotransmissor da serenidade. O Inositol, agindo na sinalização celular, ajuda a organizar as "mensagens" dos receptores de serotonina. Juntos, eles eliminam o ruído mental da ansiedade, permitindo que você ouça a voz da sua consciência, e não a voz do vício alimentar.

Magnésio Bisglicinato (O Mineral da Ordem): O Magnésio participa de mais de 300 reações enzimáticas. Ele é o maestro da orquestra metabólica. Sem ele, a geometria das proteínas se perde. Ao suplementá-lo, devolvemos ao corpo a capacidade de gerar energia (ATP) com eficiência, combatendo o cansaço que te impede de treinar.

Aminoácidos (Os Tijolos da Criação): Os aminoácidos são as unidades fundamentais da vida. Suplementar o perfil completo de aminoácidos garante que seu corpo não precise "se autodestruir" para obter energia, preservando a massa magra e mantendo o metabolismo em chamas.

4. O RITUAL DO SONO E A REGENERAÇÃO NOTURNA

O emagrecimento ocorre, em grande parte, enquanto você dorme. É no silêncio da noite que o "Arquiteto Divino" realiza os reparos no seu corpo.

Estudos Científicos: Pesquisas publicadas no Journal of Clinical Endocrinology & Metabolism confirmam que uma noite de sono mal dormida reduz a leptina (saciedade) e aumenta a grelina (fome) no dia seguinte.

A Ponte para o Descanso: Usar a suplementação de 30 a 60 minutos antes de deitar não é apenas uma "tomada de dose", é um ritual para baixar as frequências cerebrais e entrar no sono profundo (Delta), onde a queima de gordura e a limpeza de toxinas cerebrais acontecem via sistema glinfático.

CONCLUSÃO: O DESPERTAR DA SUA NOVA VERSÃO

O emagrecimento sustentável é a vitória da ordem sobre o caos, do sagrado sobre o profano. Ao limpar seu organismo de substâncias tóxicas, suplementar o que está defasado e nutrir sua mente com consciência, você não está apenas mudando o número na balança. Você está restaurando o seu Templo Biológico.

Lembre-se: seu corpo é o veículo da sua alma. Tratá-lo com alimentos que carregam a geometria da vida é o maior ato de amor próprio que você pode exercer.

O emagrecimento começa na mente, consolida-se na biologia e reflete-se no espírito.





caminhos para uma vida saudável

"Você está pronta para restaurar sua geometria original? Agende sua consulta para um protocolo de suplementação personalizada comigo e comece sua jornada de transformação consciente."



Se tiver alguma dúvida, por favor, entre em contato. Estou à disposição para esclarecer qualquer questão. (021) 99595-4973
Rua João Caetano, 207, Edifício Double Place, Sala 911, Itaboraí
@clinica_modele_ita

Em breve o guia 02 AGUARDEM