



2025

**SÜRDÜRÜLEBİLİRLİK
YÖNETİM SİSTEMİ**

Sundance Hotel İstanbul Sürdürülebilirlik Raporlaması

İstanbul, Türkiye



SUNDANCE HOTEL İSTANBUL

SÜRDÜRÜLEBİLİRLİK YÖNETİM SİSTEMİ

A1 YÖNETİM SİSTEMİ

Bu belge, otelimizin tüm yönetim süreçlerini kapsayacak şekilde uyarlanabilen ve geliştirilebilen bir Sürdürülebilirlik Yönetim Sistemi (SYS)'nin temel çerçevesini oluşturmakta ve politikalarını ortaya koymaktadır. Bu belge, otelin yönetimi ve personeline yönelik hazırlanmıştır. Sistemimiz otelimizin büyüklüğüne ve kapsamına uygun olacak şekilde geliştirilmiştir.

Yönetim sistemimizin temeli risk analizine dayanmaktadır. Çevre, doğal afetler, toplum, kültür, ekonomi, kalite, insan hakları, sağlık, güvenlik başlıklarında risk analizi yapılmaktadır. Gerekmesi halinde yeni başlıklar da eklenebilmektedir.

Riskler analiz edildikten sonra risklerin gerçekleşmesi durumunda yapılacakları belirleyen bir kriz yönetim politikamız ve sistemimiz de bulunmaktadır. Bu belgenin ekinde risk analizi ve kriz yönetiminin nasıl yapılacağı yer almaktadır.

A1 YÖNETİM SİSTEMİ

SYS kalite, ekonomi, yönetim, çevre, kültür, insan hakları, sağlık ve güvenlik konularında tüm çalışanlar tarafından belli politikaların uygulanmasını, hedefler belirlenmesini ve hedeflere ulaşıp ulaşılamadığının izlenerek işletme yönetim süreçlerinin sürekli iyileştirilmesini içermektedir.

Belirlenen hedeflere ulaşılması halinde yeni hedefler belirlenmektedir. Ulaşılabilen durumda, hedeflerimiz, politika ve uygulamalarımız gözden geçirilir. Bu sayede sürekli iyileştirmeyi sağlamaya gayret gösteririz.

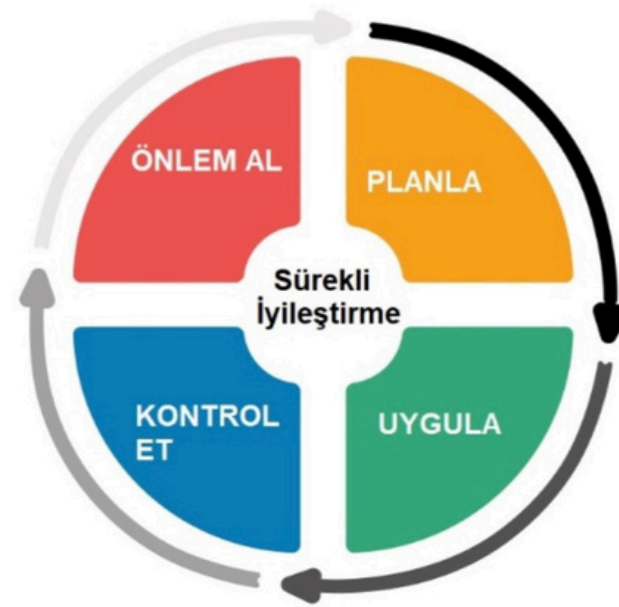
Otelimizin yönetim sistemine ilişkin hedefler ve hedeflere uyumun takip edildiği performans göstergeleri bu belgenin ekinde yer almaktadır.

Otelimiz, sürdürülebilirlikle ilgili olarak, Türkiye Sürdürülebilir Turizm Programı'nın birinci aşama yükümlülüklerini yerine getireceğini ve sürdürülebilirlik performansının artırılması için sürdürülebilir yönetim sisteminin sürekli iyileştirilmesini taahhüt eder.

AI YÖNETİM SİSTEMİ

Sektörün durumu, çevresel, toplumsal, teknolojik, ekonomik ve kültürel riskler, mevzuat kaynaklı değişiklik ve güncellemeler dolayısıyla yönetim sistemimiz sürekli gözden geçirilmekte, gerekli olması durumunda sistem ve politikalar güncellenmektedir.

Yukarıda belirtilen adımlar özetle Planla-Uygula-Kontrol Et-Önlem Al (PUKÖ) yaklaşımı olarak ifade edilebilir (Şekil 1).



Şekil 1. PUKÖ Döngüsü

AI YÖNETİM SİSTEMİ

Planla: Otelimiz çevre, toplum, kültür, ülke ekonomisi ve yönetim sistemi konularına önem vermekte ve hedefler belirlemektedir. Belirlenen hedeflere ulaşabilmek için izlenecek yol haritası ve eylemleri planlamaktadır.

Uygula: Otelimiz çevresel, kültürel, sosyal, insan hakları, sağlık ve güvenlik ile ilgili temel politikalarını ve uygulamalarını belirler. Bunları, ilgili personel tarafından tanımlanan aralıklarla izler, ölçer ve kaydeder.

Kontrol Et: Otelimizde hem personel hem de müşterilerden gelen geri bildirimler izlenir ve kaydedilir. Gerekmesi halinde düzeltici önlemler alınır.

Önlem Al: Otelimizin kontrol et adımında belirlenen sorunları düzeltmek için harekete geçtiği adımdır. Düzeltici önlem ve işlemler kayıt altına alınarak arşivlenir.

A2 YASAL UYUM

Otelimiz, yürürlükteki yasa, mevzuat ve uluslararası sözleşmelere uymayı taahhüt eder, bunların güncel bir listesini bulundurur ve bunlarla ilgili personelini düzenli olarak bilgilendirir, personele gerekli eğitimleri sağlar.

Sorulması veya ibraz edilmesinin istenmesi halinde otelimiz gerekli tüm izin, sertifika ve belgeleri ilgili kişi ve kurumlara ibraz eder.

A3 RAPORLAMA VE İLETİŞİM

Otelimiz, tanıtımda tüm kesimlere doğru bilgi verir. Tanıtımda her zaman gerçek görsel materyal kullanır. İnternet sitesinde, sosyal medya hesaplarında ve diğer basılı ve yazılı tanıtım kanallarında ve pazarlama iletişimde otelimiz, ürün ve hizmetleri açısından şeffaf ve gerçekçi bir yapıya sahiptir.

Otelimiz aynı zamanda politika ve sürdürülebilirlik ile ilgili yaptıklarını, eylem ve işlemlerini de çalışanları ve müşterileri ile açık ve şeffaf şekilde paylaşmaktadır. Bunu yapmak için otelimizin internet sitesi kullanılmaktadır. İnternet sitemizde sürdürülebilirlik performansı hakkında periyodik raporlar yayımlanmaktadır. Bu raporlar konusuna uygun periyotlarda düzenlenir.

Otelimizde sürdürülebilirlik performansımız, politikalarımız ve uygulamalarımız ile ilgili olarak müşterilerimizden, kamu kurumlarından, belediyelerden, çalışanlardan, çevre halkından ve diğer ilgili tüm kişi ve kurumlardan geri bildirim almayı hedefleyen bir sistem mevcuttur. Bu sistem aracılığıyla hem personelimizin hem de müşterilerimizin geri bildirimlerini alırız.

A3 RAPORLAMA VE İLETİŞİM

Sistemimiz müşterilerimizin ve personelimizin hızlı, basit ve etkili şekilde geri bildirim yapabilmesini sağlayacak ve teşvik edecek şekilde düzenlenmiştir.

Bu sistem, misafirler için anket uygulamaları, sosyal medya hesaplarının düzenli takibi, çalışanlar için e-posta, mesajlaşma servisleri ve diğer iletişim kanalları, diğer tüm paydaşlar için ise e-posta ile iletişim ve bunların düzenli takibini içerir.

Müşteri deneyimi: Otelimizde müşteri memnuniyetine önem verilir. Müşteri memnuniyeti, sürdürülebilirlik ile ilgili yukarıda açıklanan sistemden gelen geri bildirimleri içerir. Alınan sonuçların analizi yapılır. Olumsuz geri bildirim ve buna verilen yanıtlar kaydedilir ve gerekli önlemler alınır.

A4 PERSONEL KATILIMI

Otelimizin yönetim sisteminin en önemli unsuru çalışanlarımızdır.

Çalışanlarımız yönetim sistemimizde ve sürdürülebilirlikle ilgili politika ve uygulamalarımızda neler yapmaları gerektiğini bilmektedirler. Çalışanlarımızın yapmaları gerekenler yazılı olarak tanımlanmış, kendilerine iletilmiş ve gerekli eğitim ve yönlendirmeler düzenli olarak yapılmaktadır. Bu konudaki eğitimler kayıt altına alınır.

Çalışanlarımız yönetim sistemimizin ve sürdürülebilirlik performansımızın geliştirilmesi ve sürekli iyileştirilmesinde aktif rol alırlar. Çalışanlarımızdan gelen geri bildirimler doğrultusunda sistemimizi gözden geçiririz ve iyileştiririz.

Sürdürülebilirlik politikalarımız ve yönetim sistemimiz doğrultusunda oryantasyon eğitimleri dahil; çalışanlara sürdürülebilirlikle ilgili ve çalışma alanlarına ilişkin periyodik eğitim programları, işbaşı eğitimleri, yasal mevzuat gereği alınması gereken eğitimler ve rehberlik destekleri verilir. İş Sağlığı ve Güvenliği eğitimleri, Mutfak/servis/masaj vb. personel için hijyen eğitimleri, su ve enerji tasarrufu, kimyasal madde kullanım kuralları, yangından korunma, ilk yardım, vb. konularında yıllık eğitim planları uygulamaktayız.

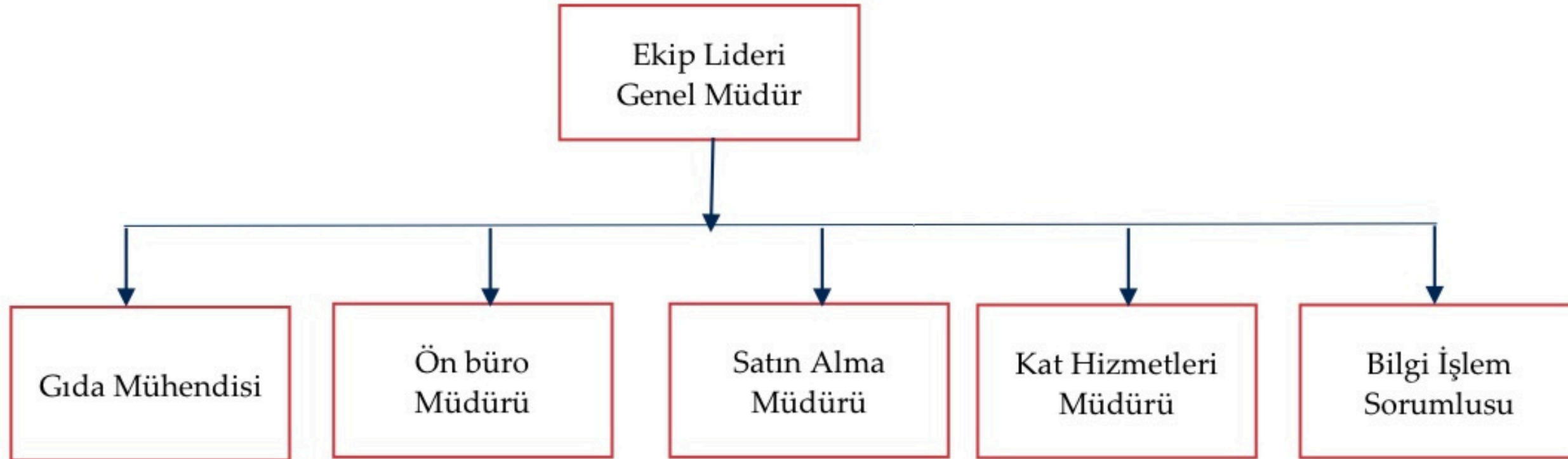
A4 PERSONEL KATILIMI

Çalışanlarımız tüm eğitim materyallerimize ücretsiz ve açık bir şekilde erişebilmektedir.

Otelimiz 4857 sayılı İş Kanunu'nun ilgili hükümlerine uymayı taahhüt etmektedir ve çalışana en az asgari ücret vermektedir. Ayrıca 5510 Sayılı Sosyal Sigortalar ve Genel Sağlık Sigortası kanununa ve 6331 Sayılı İş Sağlığı ve Güvenliği Kanununa uyumu da otelimiz taahhüt eder.

A4 PERSONEL KATILIMI

Otelimiz, sürdürülebilirlik faaliyetlerini yönetmek için bir “Sürdürülebilirlik Ekibi” oluşturmuştur.



A5 MİSAFİR DENEYİMİ

Misafir Deneyimi: Otelimizde müşteri memnuniyetine önem verilir. Misafir memnuniyeti, sürdürülebilirlik ile ilgili işletme politikamız dahilinde kayıtları alınır. Alınan sonuçların analizi yapılır. Olumsuz geri bildirim ve buna verilen yanıtlar kaydedilir ve gerekli önlemler alınır.

Hedef: Misafir şikayet takip sisteminden yıl bazında memnuniyet oranlarımız çıkarılır. Bu oranlara bakarak bir sonraki sene için hedefler ve izlenebilirlikler belirlenir.

Amaç: Bu prosedür, Kuruluş bünyesinde yapılan faaliyetlerle ilgili yürütülen iletişim kanallarının tanımlanması, misafirler, yasal otoriteler ve ilgili taraflarca gönderilen istek, şikâyet ve bildirimlerin kabulü, değerlendirilmesi ve cevaplandırılması ile ilgili yöntemleri geliştirmek amacı ile hazırlandı.

Kapsam: Bu prosedür, müşteri memnuniyet ve şikayetlerimizi kapsar.

Sorumluluklar: Bu prosedürün hazırlanmasında, değiştirilmesinde ve denetlenmesinde sorumluluk Satış ve SYS Ekibinde, uygulanmasında tüm personellerimizde, onaylanmasında sorumluluk üst yönetime aittir.

A5 MİSAFİR DENEYİMİ

Tanımlar ve Kısaltmalar :

- SYS: Sürdürebilirlik Yönetim Sistemi
- Memnuniyet: Memnun olma durumu
- Şikayet: Hoşnutsuzluk durumu.

Misafir Memnuniyeti :

Misafir Memnuniyetinin İzlenmesi için Kuruluş olarak Pazarlama ekibimize veya firmamızdan herhangi bir çalışanın misafir ile diyaloguyla misafir memnuniyetinin ve isteklerinin değerlendirilmek üzere kayıt altına alınarak takibi sağlanır.

Satış ekibimiz Misafir memnuniyet ölçümünü yaparak memnuniyet değerlendirmemize katkı sağlarlar. Ayrıca firmamıza e-posta yolu ile memnuniyet ile ilgili dönüşler yapılarak bizlerin memnuniyet ölçümüne katkı yapmamıza destek verirler.

A5 MİSAFİR DENEYİMİ

Misafir Memnuniyet anketlerimiz ve e-posta kayıtlarımızın muhafaza edilmesi ve yüz yüze yapılan Misafir bildirimlerinin kayıt altına alması ile memnuniyet bildirimlerinin değerlendirilmesi için kolaylık sağlanmış olur.

Memnuniyet bildirim değerlendirmesi Misafir Yönetim birimlerince gerçekleştirilir. Gerektiğinde Genel Müdür ve yönetim ekibi de sürece dahil edilir. Bildirimler esnasında İstek veya öneri varsa dikkatlice incelenip, gerektiğinde yine Genel Müdür bilgilendirilir.

İstek ve Öneri var ise ilgili bildirim sonucu ilgili departmana iletilir bu sayede ilgili Departman ekibimizin motivasyonu arttırılır. Misafir Memnuniyet ölçüm sonuçları Analiz edilerek değerlendirilir.

A6 DOĐRU TANITIM

Otelimiz, imkanları dahilinde herkes için erişilebilir turizm hizmetleri sunmayı taahhüt eder ve erişilebilirlik düzeyi hakkında müşterileri ve paydaşlarını internet sitesi aracılığıyla açık ve doğru şekilde bilgilendirir.

Otelimiz ayrıca erişilebilirlikle ilgili yasal düzenlemelere tam uyum sağlamayı ve bu konuda sürekli iyileştirmeyi takip ve taahhüt etmektedir.

Yalnızca fiziksel engelliler değil, görme, işitme gibi engeller dolayısıyla turizm faaliyetlerine katılamayan misafirlerimiz içinde sürekli iyileştirmeler yapmaya gayret göstermekteyiz.

Otelimiz erişilebilirlik düzenlemelerinin ve altyapısının bakım ve onarımını düzenli olarak gerçekleştirmekte ve gerekmesi halinde iyileştirmeler sağlamaktadır. Ayrıca erişilebilirlikle ilgili olarak çalışanlarımızı düzenli olarak bilgilendirmekteyiz.

A7.1 UYUM

İşletmemiz arazisinde bulunan herhangi bir özel alan mevcut değildir.

A7.2 ETKİ VE BÜTÜNLÜK

İşletmemiz çevre etki risk analizlerini yapıp bu doğrultuda hedeflerini oluşturmuştur.

A7.3 SÜRDÜRÜLEBİLİR UYGULAMALAR VE MATERYALLER

İşletmenin içinde yer aldığı yerel/bölgeden temin edilen malzemeler, uygulamalar ve el sanatları, elverişli ve uygun olan yerlerde, binalarda ve tasarımlarda kullanılmıştır.

Sürdürülebilir kaynaklardan elde edilen doğal ve endemik bitkiler, egzotik ve istilacı türlerden kaçınılarak, peyzaj ve dekorasyonda kullanılmıştır.

Bitkiler, kuraklığa dayanıklı bitkiler gibi güçlü veya olası koşulları tolere edebilme yetenekleri nedeniyle seçilmiştir.

Binalarda sürdürülebilir tasarım, malzeme ve inşaat uygulamaları mümkün olan en uygun sertifikaya göre tercih edilmiştir.

A7.3 SÜRDÜRÜLEBİLİR UYGULAMALAR VE MATERYALLER

İnşaatlardan kaynaklanan atıklar çevresel açıdan sağlıklı bir şekilde ayrıştırılır ve bertaraf edilir.

Tesisimiz bünyesinde çalıştığımız tedarikçilerimizin listesi ve her bir tedarikçilerimiz için değerlendirme formumuz mevcuttur.

Satın alma – adil ticaret politikamız vardır. Yıl sonunda değerlendirmeler yapılarak bir sonraki hedeflerimizi oluştururuz.

SÜRDÜRÜLEBİLİR SATIN ALMA POLİTİKASI

Sürdürülebilir tedarik anlayışı doğrultusunda tedarikçilerimizin/çözüm ortaklarımızın:

- Kalite Güvence Yönetim Sistemleri, Çevre ve İş Sağlığı Güvenliği Yönetim Sistemleri, uluslararası düzeyde kabul görmüş çevre ve sürdürülebilirlik etiketlerine/sertifikalarına sahip olmasına,
- Üretim ve tedarikte, çevreye zararlı etkilerinin olmamasına, çevre mevzuatlarına uyuyor olmasına,
- Kaynakları; doğal yaşama, ekosisteme zarar vermeden, uygun bir şekilde kullanıyor/tüketiyor olmasına, avlanma yasaklarına uyuyor olmasına,
- Atıklarını en aza indirmek ve doğru yönetmek için çalışıyor olmasına, ürün ambalajlarında daha az ambalajlamaya veya dökme ambalajlama alternatifleri sunuyor olmasına,

A7.4 HERKES İÇİN ERİŞİM

Tesis bünyemizde engellilere yönelik çalışmamız dahil olduğumuz kanun ve yönetmeliklere uygundur. Tesisimizde 3 adet engelli odası mevcuttur ve havuz kullanımı için engelli asansörü mevcuttur.

A8 KARADAKİ SU MÜLKİYET HAKLARI

Tesisimizde tüm kullanımlar belediyeye aittir.

A9 BİLGİ YORUMLAMA

Tesisimiz ve çevresel tüm bilgiler doğru bir şekilde web sitemizde yayınlamış bulunmaktayız.

A10 DESTİNASYON KATILIMI

Tesisimiz bir destinasyon kuruluşuna üyedir. Buradan gelen tüm bilgiler, toplantılar, seminerlere dahil oluyoruz.

B1 YEREL / BÖLGE HALKININ DESTEKLENMESİ

Bölgemizi ve yerel halkı tesisimiz çevresi olarak belirlemiş bulunmaktayız. Tesisimiz yerel halk desteği, iş istihdamı sağlıyor.

Çalışan listemiz-çalışan oranlarımız grafiksel olarak belirlenmiştir.

Personellerimize iş başı eğitimleri, tesis tanıtımı-turizm otelcilik ile ilgili eğitimler gerekli kişiler tarafından verilmiştir.

İş sorumluluk rolleri belirlenip personellerimize iletilmiştir.

B2 YEREL BÖLGESEL İSTİHDAM

Tüm personellerime eşit şekilde yaklaşım adil eğitim ve davranış sergileriz. Personel seçimlerimiz bölge halkımızdan yapılır yöneticilerimiz ise kendi personellerimiz ile performans değerlendirmeler ile yapılmaktadır.

B3 YEREL BÖLGESEL İSTİHDAM

Tesisimize ait satın alma prosedürümüz bulunmakta olup, bu prosedürler kapsamında işletmemizde kullanılacak ürünlerden yakı çevredeki yerel işletmelerden ürün temini yapılmasındaki prosedür aşağıdaki gibidir.

Tedarikçi Seçme ve Değerlendirme:

Kalite anlayışı doğrultusunda hangi tedarikçilerle çalışılacağı Tedarikçilerin seçilmesi ve Değerlendirilmesi talimatında anlatılmıştır. Yeterlilikleri aşağıdaki kriterlere göre test edilen ve Üst Yönetimce kabul edilen tedarikçiler “Onaylı Tedarikçi Listesi” ne dahil edilirler.

B3 YEREL BÖLGESEL İSTİHDAM

- Kalite Sistemi Belgesi(ISO Belgeleri), Üretim İzin Belgesi, Garanti Belgesi ve koşulları
- Lojistik durumu ve teslim şartları
- Fiyat

Tedarikçileri Seçme ve Değerlendirme Talimatı

1. Amaç: Tesise alınan gıdaların temin edildiği tedarikçilerin, seçilmesini ve değerlendirilmesini açıklamaktır.
2. Sorumluluk: Bu talimatın uygulanmasından, Satın Alma Şefi sorumludur. Çalıştığımız yerel tedarikçilerin oranı %92'dir.

B4 YEREL BÖLGESEL GİRİŞİMLER

Tesisimiz bölge halkına ait işletmelere ticari faaliyet için tesis ve misafirlerine erişim iznini verir. Misafirlerimizi yerel halktan alışveriş yapmak için teşvik ederiz.

B5 İSTİSMAR TACİZ

Tesisimiz bölge halkına ait işletmelere ticari faaliyet için tesis ve misafirlerine erişim iznini verir. Misafirlerimizi yerel halktan alışveriş yapmak için teşvik ederiz.

Politika Döküman Amaç ve Açıklama : Kendi personeli ve bağlı çalışanlar tarafından uygulanan cinsel sömürü, istismar ve tacizden koruma sağlamak amacıyla bu politika belgesini hazırlamıştır. Belge, cinsel sömürü, istismar ve taciz (hepsi birden cinsellik içeren uygunsuz davranış olarak adlandırılır) tanımını yapar; temel ilkeleri ve taahhütleri açıklar ve cinsellik içeren uygunsuz davranış iddialarına yanıt verecek prosedürü tarif eder.

Uyum Gereklilikleri : Aldırdığımız eğitimler ve personellerimiz ile birebir görüşmeler sağlanır. Tüm departmanların kılavuz ve prosedürleri bu politikayla uyumludur.

B5 İSTİSMAR TACİZ

Bu Politikanın Kapsamı: Şirket içi çalışan tüm personel, yönetim kadrosu ve stajyerlerimizi kapsar. Cinsel sömürü, istismar ve taciz iddiaları, Çalışanlar için Geri Bildirim ve Şikâyet Mekanizması (ÇGŞM) ve Topluluk Geri Bildirim ve Şikâyet Mekanizması (TGŞM) kapsamında değerlendirilir.

Sorumlu Taraflar: İnsan kaynakları sorumluluğundadır.

Cinsel İstismar (Ci): Cinsel istismar; güç kullanarak veya eşit olmayan ya da zorlayıcı koşullar altında fiili olarak gerçekleştirilen veya gerçekleştirilmesi tehdidinde bulunan cinsel faaliyettir. Cinsel istismar, zorla veya baskı yoluyla cinsel saldırıda bulunmayı kapsar. Ci, sadece tecavüzü değil onay verilmemiş her türlü cinsellik içeren söz, hareket ve davranışı kapsar. Bir çocukla (18 yaşından küçük birey) cinsel faaliyette bulunmak hem cinsel istismar hem çocuk istismarıdır. Ci'da, istismarı gerçekleştiren insani yardım çalışanıdır ve cinsel istismara maruz bırakılan kişi ise yararlanıcı, danışan veya zarar görebilir konumda bulunan herhangi başka birisidir. Ci, istenmeyen cinsellik içeren davranışı kapsadığı gibi böyle bir davranışa yönelik tehdidi de kapsar.

B5 İSTİSMAR TACİZ

Cinsel Taciz (CT): Cinsel taciz, cinsellik içeren istenmeyen söz, davranış veya bedensel ima ve ifadeleri kapsar; bunların içinde cinsel saldırı, cinsel saldırı girişimi, tecavüz ve tecavüz girişimi vardır. Hangi söz ve davranışın makul ve uygun olup hangisinin olmadığını, söz ve davranışa maruz bırakılan kişinin görüşü belirler. CT'de, hem tacizde bulunan kişi hem de tacize maruz bırakılan kişi aynı kurumda çalışanlardır. Cinsel sömürü, cinsel istismar ve cinsel taciz tanımlarının üçü de cinsellik içeren uygunsuz davranış çeşitleridir. Cinsellik içeren uygunsuz davranış söz konusu olduğunda, 'çalışan' terimi, sözleşme çeşidinden ve süresinden bağımsız olarak kurumun tüm çalışanlarını kapsar. Cinsellik içeren uygunsuz davranış çeşitlerinin üçü de güç dengesizliklerine dayanır ve çoğunlukla aynı zamanda eşitsiz toplumsal cinsiyet ilişkilerine örnek teşkil eder. Cinsellik içeren uygunsuz davranış şekillerinin üçü de ağır ciddi ihlaller olarak değerlendirilir.

Kötü Niyetli İddialar: Kötü niyetle veya somut bir temeli olmadan yapılan iddialar (çalışanın duyduğu ama doğru olduğuna dair kanıtı olmayan iddialar gibi) ciddiyetle ele alınır. Bilerek böyle iddialarda bulunanlar yazılı uyarı, görev yeri değiştirme, geçici olarak görevden uzaklaştırma, görevden alma ve işten çıkarmayı kapsayan ama bunlarla sınırlı olmayan yaptırımlara tabidir.

B5 İSTİSMAR TACİZ

Fiziksel Şiddet: Bu şiddete vurmak, tekmelemek, yakmak, saçını çekmek, bıçaklamak ve ateş etmek, yaralanmaya ve en kötü durumlarda ölüme yol açmak da dahildir, ancak bunlarla sınırlı değildir. Cinsel istismar: İstenmeyen cinsel ilgi ve tecavüz de dahil, ancak bunlarla sınırlı olmamak üzere, bir kişi ile zorlama yoluyla cinsel temas kurulması anlamına gelir.

Zorbalık ve Kontrol: Bireyi psikolojik olarak zayıflatmak, tehditler, aşağılama ve sindirme yoluyla korkutmak ve destek ve bağımsızlıktan mahrum etmek amacıyla sistematik olarak uygulanan bir davranış şeklidir.

Gizlilik ve Özel Hayatın Mahremiyeti: İstismara maruz kaldığını belirten çalışanlar, paylaştıkları bilgilerin (davranış, isim veya diğer kimlik bilgileri, cinsiyet, cinsel yönelim/cinsel kimlik vb. dahil) gizli tutulduğundan ve izinleri olmadan başkalarıyla paylaşılmayacağından şüphe duymamalıdır.

İnsan kaynakları olarak çalışanlarının gizlilik haklarına, veri koruma politikamıza ve yerel düzenlemelere paralel olarak saygı göstermekteyiz.

B6 FIRSAT EŐİTLİĐİ

Tesisimiz tüm personellerimize eşit davranır.

KADIN HAKLARI VE CINSİYET EŐİTLİĐİ POLİTİKASI

İşletmemizde cinsiyet eşitliğine önem veririz.

- Cinsiyet farkı gözetmeksizin tüm çalışanlarımızın sağlık, güvenlik ve refahlarını sağlarız.
- Kadınların iş gücüne katılımını tüm departmanlarımızda destekler, eşit fırsatlar sunarız.
- Cinsiyet ayrımı yapmadan «eşit işe eşit ücret» politikası ile hareket ederiz.
- Eşitlik ilkesi gözetilerek görev dağılımı yaparız.
- Kariyer fırsatlarından eşit düzeyde faydalanılması için gerekli ortamı sağlarız.
- Eğitim politikaları oluşturur, kadınların katılımına ve farkındalığın artmasına destek oluruz.
- İş-aile yaşam dengesini koruyan çalışma ortamı ve uygulamalarını oluştururuz.
- Kadınların şirket yönetiminde olmaları için destek verir, eşit fırsatlar sunarız.
- Kadınların hiçbir şekilde istismar, taciz, ayrımcılık, bastırılma, zorlama, iftira vb. durumlara maruz kalmasına müsaade etmeyiz. Dünyaya ve kurumumuza kattıkları değerin daima farkında olur ve varlıklarını destekleriz.

B7 İYİ-SAYGIN ÇALIŞMA

Tesisimiz tüm personellere saygılı davranış sergiler. Personellerimizin SY ve diğer eğitimlere destekler. Personel anketlerimiz, iş akış şemamız ve iş takip çizelgelerimiz tüm departmanlara yönelik olarak yapılmaktadır.

B8 TOPLUMA HİZMET FAALİYETLERİ

Tesis olarak müşterilerimizi otele çok bağlamayıp bölge kültürünü de tanımaları amacı ile onları çevre gezisine teşvik ederiz.

B9 YEREL VE BÖLGESEL GEÇİM KAYNAKLARI

Tesisimiz B8-B9 kriterini bir değerlendirip, Bölge halkının yaşam tarzına, geçim kaynaklarına saygı duyup müşteri teşviği sağlıyoruz.

C1 KÜLTÜREL ETKİLEŞİMLER

C2 KÜLTÜREL MİRASIN KORUNMASI

Tesis olarak kültür ve mirası desteklemek adına KMKD bağıışı yapılmaktadır.

C3 KÜLTÜREL MİRASIN SUNULMASI

Tesisimizde kültürel ve tarihi yerleri tanıtan afiş ve broşürler bulunmaktadır. Tesis içinde kültürel mirasımızı tanıtan objeler bulunmaktadır.

C4 ESERLER

Tesis bünyemizde sergilediğimiz tarihi eserler mevcut değildir.

D1.1 ÇEVREYE DUYARLI SATIN ALMA

Tesisimizin satın alınacak ürün veya hizmette aranan bilgiler şunlardır:

- Özellikler (Marka, cins, model, teknik özellikler)
- Ambalaj, etiket, taşıma ve saklama koşulları
- Tedarikçiye gönderilmesi gereken diğer teknik detaylar veya çizimler
- Miktar ve fiyatı
- Geri dönüştürülmüş ürünlerden yapılanlar veya geri dönüştürülebilir olanlar.
- Sürdürülebilir şekilde üretilmiş/sürdürülebilir kaynaklardan sağlanmış.
- Adil Ticaret/Organik/FSC/MSC, vs.
- Daha az ambalajla teslim edilen
- Enerji ve su tasarrufu sağlayan
- Çevre açısından sürdürülebilir
- Çevreye duyarlı, tüketimi azaltan malzeme ve cihaz özelliklerine sahip ürün olma önceliği
- ISO 9001-2008, ISO 22000, 14001 Yönetim sistemleri belgeleri Tarım ve Köy İşleri Bakanlığı üretim izin belgeleri,
- Alınması satılması yasaklı ürünlerin alınmaması ve satılmaması,
- Tasarım, dekorasyon amaçlı kullanılacak malzemelerin lokal materyallerden seçilmesi,

D1.2 VERİMLİ

Tesisimiz tek kullanımlık ürünlerinin takibini yapıyor ve tüketimini azaltmak için aksiyon alıyoruz. Tüm ürünlerin envanter raporları aylık olarak tutulmaktadır.

Sürdürülebilir Satın Alma Politikası

Sürdürülebilir tedarik anlayışı doğrultusunda tedarikçilerimizin/çözüm ortaklarımızın;

- Kalite Güvence Yönetim Sistemleri, Çevre ve İş Sağlığı Güvenliği Yönetim Sistemleri, uluslararası düzeyde kabul görmüş çevre ve sürdürülebilirlik etiketlerine/sertifikalarına sahip olmasına,
- Üretim ve tedarikte, çevreye zararlı etkilerinin olmamasına, çevre mevzuatlarına uyuyor olmasına,
- Kaynakları; doğal yaşama, ekosisteme zarar vermeden, uygun bir şekilde kullanıyor/tüketiyor olmasına, avlanma yasaklarına uyuyor olmasına,
- Atıklarını en aza indirmek ve doğru yönetmek için çalışıyor olmasına, ürün ambalajlarında daha az ambalajlamaya veya dökme ambalajlama alternatifleri sunuyor olmasına,

D1.2 VERİMLİ

- Çevre dostu, tasarruflu, yöresel, etik değerlere önem veren, geri dönüşebilir veya geri dönüştürülmüş malzeme kullanan, organik, bio, vegan, hayvanlar üzerinde denenmemiş, zararlı kimyasal bileşenler içermeyen vb. alternatifleri sunmalarına,
 - Yerli ve yerel üretim/hizmet sağlayıcısı olmasına,
 - Ülkemizin/bölgemizin mutfağını, geleneklerini, kültürünü yansıtan/tanıtan ürün/hizmet olmasına, önem verir ve bu bakış açımızı paydaş tedarikçilerimize iletiriz. Tedarikçilerimiz ile birlikte verimli satın alma fırsatları yaratmaya çalışır, tedarik süreçlerinden doğan çevre etkilerini azaltmayı hedefleriz.

D1.3 ENERJİ TASARRUFU

Enerji Yönetimi Prosedürü

Amaç : Bu prosedür, Sürdürülebilirlik Yönetim Sistemi kapsamı dahilinde proseslerimizdeki enerji planlamalarının Enerji gözden geçirmesi, Enerji performansı göstergeleri, Enerji referans çizgisi, Enerji verilerinin toplanmasının planlanması açıklanması amacı ile hazırlandı.

D1.3 ENERJİ TASARRUFU

Kapsam: Bu prosedür, Enerji Çeşitleri, EnRÇ, EnGP ve Enerji Verilerinin toplanmasına dair uygulamaları kapsar.

Tanımlar ve Kısaltmalar

- ÖEK: Önemli Enerji Kullanımı
- EnPG: Enerji Performansı Göstergeleri
- EnRÇ: Enerji Referans Çizgisi
- EnYS: Enerji Yönetim Sistemi (ISO 50001)

Uygulama: Enerji gözden geçirmesi. Kuruluşumuz, enerji gözden geçirmesini şu ilkeler çerçevesinde yürütür:

- Enerji kaynaklarını tanımlar.
- Geçmiş ve şimdiki enerji kullanımı ve tüketimleri değerlendirir.
- Gelecekteki enerji kullanımı ve tüketimlerine yönelik tahminler oluşturur.
- Enerji performansının iyileştirilmesi (enerji verimliliğinin artırılması, enerji tasarrufu) için iyileştirme fırsatlarını tanımlar ve öncelikleri belirleyerek kayıt altına alır.
- Enerji kullanımı analizi sonuçlarına göre önemli enerji kullanımı (ÖEK) ve tüketimi alanları belirlenerek;

D1.3 ENERJİ TASARRUFU

- Enerji kullanımı ve tüketimi üzerinde önemli etkisi olan tesis, ekipman, sistem, proses ve çalışanları belirler.
- Varsa, enerji kullanımı ve tüketimi üzerinde önemli etkisi olan diğer değişkenleri belirler.
- Tesis, ekipman, sistem ve proseslerin önemli enerji kullanımı açısından mevcut performanslarını belirler.

Kuruluşumuzdaki mevcut enerji kaynakları çeşitlerimiz;

- Elektrik
- Doğalgaz
- Sıvı Yakıt (Benzin ve Dizel)

Kuruluşumuzda geçmiş ve şimdiki enerji kullanımı ve tüketimleri her daim değerlendirilmektedir.

Mümkün olan tüm yeni ve maliyeti düşük enerjilerin takibini sağlamakta ve olabirliği olduğunda da yeni enerjinin temini ve kullanımını devreye alınabilecektir.

D1.3 ENERJİ TASARRUFU

Önemli enerji kullanımı (ÖEK) olan noktalarımızın tespiti ve bu alandaki enerjinin izlenmesi teknik ekiplerimizce sağlanmaktadır. Önemli Enerji Kullanım (ÖEK) Listesi ile Önemli enerji kullanımı noktalarımızı kayıt altına alınmıştır. Önemli enerji kullanımı (ÖEK) 'lerimiz Önemli Enerji Kullanım (ÖEK) Listesinde kayda alındı.

ÖEK 'lerde kullanılan enerjiler:

- Tesislerimizin bütünündeki elektrik kullanımı,
- Üretim ve Isınmada Doğalgaz kullanımı,
- Lojistikte kullanılan araçlarda Sıvı Yakıt (Benzin ve Dizel) kullanımı,
- Alternatif Enerji kaynağında (Jeneratör) Sıvı Yakıt (Dizel) kullanımı,
- Isınmada Doğalgaz kullanımı olarak belirledik.

Sundance Hotel İstanbul olarak 2026 yılı enerji tasarruf hedefimiz %5 olarak belirlenmiştir. Kullanılan enerji miktarı, kişi başı tüketim olarak hesaplanarak kayıt altına alınmaktadır.

D1.4 SU TASARRUFU

Su tasarrufu için personelin ve konaklayan misafirlerin bilinçlenmesi adına kullanılan lavabo ve ortak alanlara farkındalık amaçlı bilgilendirme yazıları asıyoruz. Tesis olarak aylık su kullanım takibi ve kişi başı konaklayan misafir kullanım oranları hesaplamaları yapıyoruz ve kayıt altına alıyoruz.

D2.1 SERA GAZI EMİSYONLARI

İşletme tarafından kontrol edilen tüm kaynaklardan önemli sera gazı emisyonlarının hesaplamalarını her ay yapmış bulunmaktayız ve bunu en aza indirmek adına çalışma yapmaktayız.

D2.2 TAŞIMACILIK

Tesisimiz, nakliye gereksinimlerini azaltmaya çalışmaktayız ve müşteriler, çalışanlar, tedarikçiler ve kendi operasyonlarında daha temiz ve kaynak açısından daha verimli alternatiflerin kullanılmasını aktif olarak teşvik ederiz. Toplu taşıma tercihimiz vardır.

D2.3 ATIK SU

Tesisimiz atık sularını belediye anlaşmalı bir şekilde bertarafını sağlamaktadır.

Yasal Uyum Prosedürü

Amaç : Bu prosedür, şirketimizde Yasal, meşru, düzenleyici veya sözleşmeye tabi yükümlülüklerle ve her türlü güvenlik gereksinimlerine ilişkin ihlalleri önlemenin açıklanması amacı ile hazırlanmıştır.

Kapsam: Bu prosedür, şirketimizde Yasal, meşru, düzenleyici veya sözleşmeye tabi yükümlülüklerle ve her türlü güvenlik gereksinimlerine ilişkin ihlalleri önlemeni kapsamaktadır

D2.4 KATI ATIK

Firmamızda bulunan her türlü atıklar için ayrı atık depoları bulunmakta olup, bu atıklar lisanslı firmalara teslim edilmektedir. Firmamızın "Sıfır Atık Belgesi" başvurusu bulunmakta olup teslim edilen atıklar yönetmeliğin belirlediği kurallara uygun olarak yapılmaktadır. Otelimizde her katta ve ortak kullanım alanlarında atık kutuları bulunmaktadır. Kullanılan atıklar için Atık Takip Tablosu oluşturulmuş olup, tüketimi azaltmak adına hedeflerimiz bulunmaktadır.

D2.5 ZARARLI MADDELER

Otelimizde kullanılan kimyasalların listesi bulunmaktadır ve bu kimyasalların güncel MSDS formları kayıt altına alınmıştır. Kimyasalların depolanması uygun şekilde yapılmaktadır. İlgili personellere kimyasal kullanımı eğitimleri verilmektedir.

D2.6 KİRLİLİĞİN EN AZA İNDİRİLMESİ

Çevre Koruma ve Atık Yönetimi Politikası

İşletmemizde çevreyi korur, kirlenmesini önler, çevreye olan olumsuz etkilerimizi azaltarak korunmasına önem veririz. Bunun için;

- Yasal düzenlemelere uyum sağlar çevre etkimizi azaltmaya çalışırız.
- Atıklarımızı kaynağına, gruplarına ve tehlike sınıflarına göre etkin şekilde ayırmaya özen gösteririz.
- Tehlikeli maddeler ve kimyasalların yalnızca ihtiyaç durumunda ve gerektiği kadar kullanılmasının hem çevreye olan negatif etkileri hem de atık miktarını azaltacağını biliriz,
- İşletmemizde aldığımız malzemelerde “geri dönüşüm” ve “çevre dostu” etiketi olanları tercih ederek doğayı korumaya katkıda bulunuruz. Yeniden kullanım fırsatları yaratmaya çalışırız,
- Kâğıt, peçete, tuvalet kâğıdı, ambalaj gibi tek kullanımlık malzemeleri gerektiği kadar kullanıp doğaya daha az atık bırakmaya özen gösteririz,
- Atıkları doğru şekilde, özelliklerine göre ayrı alanlarda depolar, yasal depolama süre sınırlarını aşmadan lisanslı/yetkili firmalara teslim ederek, kayıtlarını muhafaza ederiz,

D2.6 KİRLİLİĞİN EN AZA İNDİRİLMESİ

- Su, enerji ve tüm doğal kaynakları tasarruflu kullanmaya çalışırız. Bu hassasiyetimizi çalışanlarımız, misafirlerimiz, tedarikçilerimiz ile paylaşıyoruz.
- Çevre yönetimi konusundaki performansımızı ölçer, bu verileri hedefler ile izler ve performansımızı geliştirmeye çalışırız.
- Çalışanlarımızı çevre konusunda eğitmeyi ve duyarlılıklarını artırmayı amaçlarız.

D3.1 BİYOÇEŞİTLİLİĞİNİN KORUNMASI

Sundance Hotel İstanbul olarak TEMA vakfını destekliyor ve düzenli bağışlar yapıyoruz. Tesisimiz, vahşi yaşamı ve yaşam alanlarını rahatsız etmemektedir.

D3.2 İSTİLACI TÜRLER

Tesisimiz bünyesinde alınan veya bakımı gerçekleştirilen türlerin envanteri mevcuttur. Haşere ile mücadele anlaşmış olduğumuz şirketin tüm yetkinlik belgeleri mevcuttur.

D3.3 DOĞAL ALANLARDA ZİYARET

Sundance Hotel İstanbul'da konaklayan misafirlerimiz için doğal alanlara ziyaret esnasında nasıl gidileceği hakkında bilgiler verip, doğal alanlarda nasıl davranmaları hakkında bilgilendirme yazımız mevcuttur.

D3.4 YABAN HAYATI ETKİLEŞİMLERİ

Otelimizin yaban hayatına olumsuz etkisi bulunmamaktadır. Hem vahşi doğada hem de esaret altında hayvanları sömüren veya onlara zarar veren hiçbir faaliyet teşvik edilmez.

D3.5 HAYVAN SAĞLIĞI VE REFAHI

Sundance Hotel İstanbul olarak hayvan sağlığı ve refahına önem vermekteyiz. Bazı sokak hayvanları için barınma yerleri yapmış olup, hayvanları beslemekteyiz.

D3.6 YABAN HAYATI AVCILIĐI TİCARETİ

Yaban hayatı türleri, kullanımlarının sürdürülebilir olmasını ve yerel/bölgesel ve uluslararası yasalara uygun olmasını sağlayan düzenlenmiş bir faaliyetin parçası olmaları dışında avlanamaz, toplanamaz, tüketilmez, sergilenmez, satılmaz veya ticari faaliyetlere konu edilmez.



İNCELEDİĞİNİZ İÇİN
Teşekkür ederiz