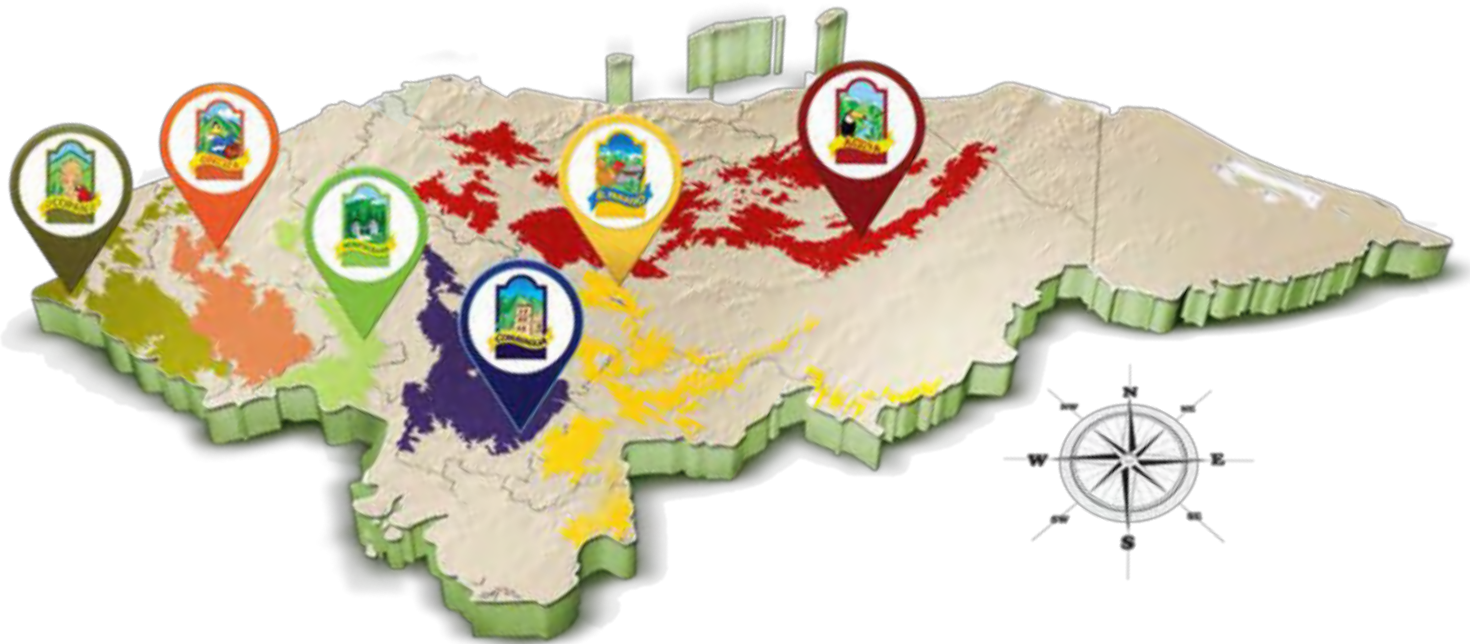




INFORME ESTADÍSTICO 2018-2019





Contenido

Mercado Mundial del Café.....	3
Producción de Café: Brasil, Vietnam, Indonesia y Colombia.....	3
Producción de Café por Bloque de Países.....	4
Producción de Café Sur América.....	5
Producción de Café en Asia y Oceanía.....	6
Producción de Café en Norte, Centro América y el Caribe.....	7
Producción de Café en África.....	8
Principales países productores de café.....	9
Producción mundial por tipo de café.....	10
Exportaciones mundiales de café.....	11
Principales Países Exportadores de Café.....	11
Exportaciones por Tipo de Proceso.....	12
Consumo Mundial de Café.....	13
Consumo de Café en Países Exportadores.....	13
Consumo de Café en Países Importadores.....	14
Consumo de Café Per Cápita.....	15
Mercado Nacional del Café.....	19
Exportaciones de Café.....	20
Generación de Divisas.....	21
Principales Destinos de Exportación de Café.....	21
Exportaciones por Bloque de Países.....	22
Principales Exportadores de Café de Honduras.....	22
Exportaciones por Importador.....	23
Café Diferenciado.....	24
Exportaciones de Café Diferenciado.....	25
Anexos Estadísticos.....	26

Mercado Mundial del Café

El café se produce en más de 50 países a nivel mundial. Es uno de los productos básicos de exportación más importantes del mundo; hace una importante contribución al desarrollo socioeconómico y al alivio de la pobreza y es de importancia económica excepcional para los países exportadores, algunos de los cuales se basan en el café para la obtención de más de la mitad de sus ingresos de exportación. Dado que alrededor del 70% del café mundial lo producen 25 millones de pequeños agricultores y sus familias, el café es una importante fuente de ingresos en efectivo y ocasiona una considerable cantidad de empleo. (Acuerdo Internacional del Café, OIC).

Producción de Café: Brasil, Vietnam, Indonesia y Colombia

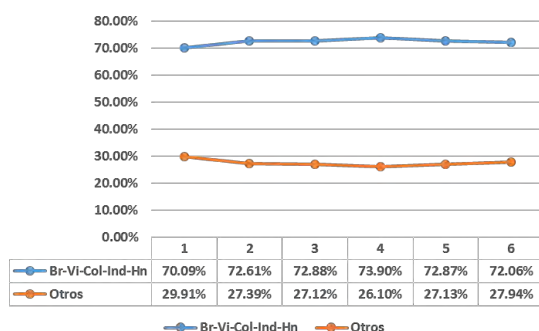
Por la importancia que tienen en la participación de la producción de café a nivel mundial, a continuación, presentamos las cifras de las últimas cinco cosechas de los productores de café que históricamente han sido los de mayor producción en el mundo: Brasil, Vietnam Indonesia y Colombia. Desde el año anterior Honduras; debido a su importante crecimiento en los últimos años, se ha convertido en el quinto productor de café a nivel mundial.

Producción de Café Brasil, Vietnam, Colombia, Indonesia, Etiopía y Honduras

Miles de Sacos de 46 kilos (Cosechas 2014/15 a 2018/19)

No.	País	Años Cosecha					% 18/19
		2014/15	2015/16	2016/17	2017/18	2018/19	
1	Brasil	69,527.96	68,961.64	74,071.54	68,791.13	82,075.94	37.0%
2	Vietnam	34,565.01	37,482.51	33,313.43	36,375.20	40,661.84	18.3%
3	Colombia	17,391.32	18,272.32	19,088.33	18,031.40	18,075.65	8.1%
4	Indonesia	14,277.75	16,415.84	15,053.51	14,155.19	12,283.82	5.5%
5	Etiopía	8,576.43	8,757.36	9,517.80	9,722.26	9,726.96	4.4%
6	Honduras	6,871.59	7,546.66	9,726.39	9,860.57	9,558.10	4.3%
Sub-Total		151,210.05	157,436.33	160,771.00	156,935.75	172,382.31	77.6%
	Otros	44097.27535	43382.77161	47849.14539	49259.25652	49623.91265	22.4%
Total		195,307.33	200,819.11	208,620.14	206,195.01	222,006.22	100%

2018/2019 Preliminar - Fuente: Organización Internacional del Café (OIC)



Estos seis países representaron en 18/19 el 77.6% de la producción de café a nivel mundial, siendo Brasil el de mayor participación con un 37%, Vietnam con el 18%, Colombia 8% Indonesia con un 5%, Etiopía con 4% y Honduras 4%. Los demás países representaron el 22% de la producción mundial.

Producción de Café por Bloque de Países

En el siguiente cuadro se detalla la producción de café por zona geográfica o bloque de países, la cual para la cosecha 2017/18 se estima en 207.8 millones de sacos de 46 kilos, siendo Sur América la zona de mayor producción de café a nivel mundial, seguida de Asia y Oceanía, luego Centro América y por último África.

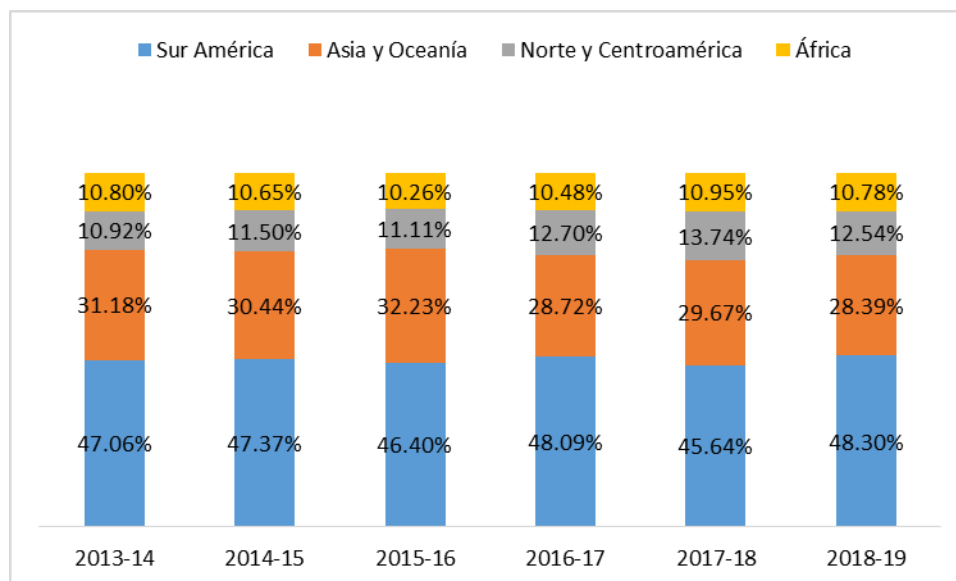
Producción de Café por Bloque de Países

Cosecha 15/16 a 2018/19 (Miles de sacos 46 kilos)

Zona Geográfica	2015/2016	2016/2017	2017/2018	2018/2019	% 18/19
América del Sur	93,186.21	100,334.76	94,111.20	107,220.41	48.30%
Asia & Oceanía	64,725.45	59,921.44	61,171.54	63,026.49	28.39%
Centroamérica & México	22,308.14	26,503.92	28,329.45	27,836.56	12.54%
África	20,599.30	21,860.02	22,582.82	23,922.76	10.78%
Total	200,819.11	208,620.14	206,195.01	222,006.22	100.0%

*Preliminar – Fuente Organización Internacional del Café (OIC)

Participación por Bloque de Países en Porcentaje



En orden de importancia según participación porcentual, América del Sur obtuvo para la cosecha 2018/19 un 48.30 %, seguida de Asia y Oceanía con el 28.39 %, Centroamérica, México y el Caribe el 12.54 % y África el 10.78 %.



Producción de Café Sur América



Para el año 2018/19 la producción de América del Sur representó el 48.30% de la producción mundial con un incremento del 13.93% respecto a la cosecha 2017/18. Los líderes de la producción de café en Sur América son Brasil y Colombia, básicamente las expectativas recaen sobre Brasil cuya cosecha en 2018/19 representó el 60.77% de la producción de América; y en Sur América

representó el 76.55% del total de la producción.

El 75.22% de la producción corresponde a café arábica y el 24.78% a café robusta. A estos países los caracteriza el cultivo en su mayoría de café arábica.

Producción de Café en América del Sur

Cosecha 14/15 a 2018/19

(Miles de sacos 46 kilos)

País	(A/R)	Año Cosecha					% Región	% Mundial
		14/15	15/16	16/17	17/18	18/19		
Sur América		92,525	93,186	100,335	94,111	107,220	100%	48.30%
Brasil	A/R	69,528	68,962	74,072	68,791	82,076	76.55%	36.97%
Colombia	A	17,391	18,272	19,088	18,031	18,076	16.86%	8.14%
Peru	A	3,761	4,309	5,508	5,581	5,453	5.09%	2.46%
Venezuela	A	848	652	685	745	685	0.64%	0.31%
Otros		996	991	982	962	931	0.87%	0.42%

*Preliminar – Fuente Organización Internacional del Café (OIC)



En Brasil, el área cultivada con café en la cosecha 2018-2019 fue de 2.16 millones de hectáreas, esta cosecha siendo un record histórico para el café en Brasil. A inicios del 2000 el área cultivada era de 2.5 millones de hectáreas.

Producción de Café en Asia y Oceanía

En Asia, la mayor parte del café que se produce es del tipo Robusta, que en la cosecha 2018/19 representó el 87.12% de la producción total de esa área, el 12.88% restante corresponde a café arábica, en conjunto la producción de Asia y Oceanía en 2018/19 representó el 28.39% de la producción mundial.

India fue el primer país asiático en el que comenzó el cultivo del café, pero hoy día Vietnam es el principal productor de café en Asia y segundo a nivel mundial. Indonesia es también uno de los principales países productores de café a nivel mundial.

Producción de Café en Asia y Oceanía

Cosecha 2014/15 a 2018/19

(Miles de sacos 46 kilos)

País	(A/R)	Año Cosecha					% Región	% Mundial
		14/15	15/16	16/17	17/18	18/19		
Asia y Oceanía		59,444	64,725	59,921	61,172	63,026	100.00%	28.39%
Vietnam	R/A	34,565	37,483	33,313	36,375	40,662	64.52%	18.32%
Indonesia	R/A	14,278	16,416	15,054	14,155	12,284	19.49%	5.53%
India	R/A	7,109	7,605	8,036	7,582	6,945	11.02%	3.13%
Papua Nueva Guinea	A/R	1,040	929	1,528	957	1,214	1.93%	0.55%
Rep. Dem. Pop. Lao	R/A	721	698	666	696	656	1.04%	0.30%
Otros		1,731	1,596	1,325	1,406	1,266	2.01%	0.57%

*Preliminar – Fuente Organización Internacional del Café (OIC)



Los principales países productores en este bloque son: Vietnam con un 64.52% de participación en el área quien aumentó su producción en un 11.78% respecto a la cosecha anterior, debido principalmente a factores climáticos. Indonesia tuvo una participación del 19.49 % en el área. Los demás países tienen una participación en el área de 16%.

Producción de Café en Norte, Centro América y el Caribe



Para la cosecha 2018/19, este bloque de países sufrió una reducción en su producción en un 1.74% respecto al año anterior. El principal productor del bloque es Honduras quien aporta el mayor porcentaje de café a la región con 34.34%, seguido por México con un porcentaje de 20.39% y Guatemala con el 18.36%. El café en esta región se caracteriza por el cultivo de la especie arábica 99.49% del total de la producción. En conjunto el bloque

contribuye con el 12.54% de la producción mundial.

Producción de Café en Norte, Centroamérica y El Caribe

Cosecha 2014/15 a 2018/19

(Miles de sacos 46 kilos)

País	(A/R)	Año Cosecha					% Región	% Mundial
		14/15	15/16	16/17	17/18	18/19		
Norte y Centroamérica		22,463	22,308	26,504	28,329	27,837	100.00%	12.54%
Honduras	A	6,872	7,547	9,726	9,861	9,558	34.34%	4.31%
México	A	4,743	3,616	4,742	5,849	5,675	20.39%	2.56%
Guatemala	A/R	4,317	4,448	4,805	4,870	5,110	18.36%	2.30%
Nicaragua	A	2,475	2,779	3,333	3,414	3,274	11.76%	1.47%
Costa Rica	A	1,924	1,878	1,789	2,036	1,861	6.69%	0.84%
El Salvador	A	867	737	796	991	991	3.56%	0.45%
Otros		1,264	1,304	1,312	1,309	1,366	4.91%	0.62%

*Preliminar - Fuente: Informe sobre mercado de café, Organización Internacional del Café (OIC)

Este grupo de países produce en su mayoría café arábica. Tuvo una participación en la producción a nivel mundial del 12.54%. Honduras se mantiene en la primera posición en este grupo de países con una participación porcentual del 34.34% en el grupo.



Producción de Café en África

África cuna del café, produce anualmente, en promedio, más de veinte millones de sacos de café. El 75% de todo este café se cultiva en África Oriental. Etiopía, para la cosecha 2018/19, registra una producción de 9.7 millones de sacos el 40.66% del café africano, Uganda contribuyó con un 25.65% y ambos se posicionan como los mayores productores del continente. Gran parte de los ingresos en divisas de estos dos países proceden del café. En conjunto en África produjo el 10.78% del café a nivel mundial posicionándose como último en el grupo. Se registró un 58.08% de la especie arábica y un 41.92% de café robusta.

Producción de Café en África

Cosecha 2014/15 a 2018/19

(Miles de sacos 46 kilos)

País	(A/R)	Año Cosecha					% Región	% Mundial
		14/15	15/16	16/17	17/18	18/19		
África		20,800	20,599	21,860	22,583	23,923	100.00%	10.78%
Etiopía	A	8,576	8,757	9,518	9,722	9,727	40.66%	4.38%
Uganda	R/A	4,884	4,760	6,472	5,996	6,136	25.65%	2.76%
Costa de Marfil	R	2,254	1,681	1,066	1,922	2,722	11.38%	1.23%
Kenia	A/R	1,004	1,042	1,034	1,030	1,161	4.85%	0.52%
Tanzanía	A	982	1,213	1,104	1,022	1,532	6.41%	0.69%
Madagascar	R	654	555	549	533	517	2.16%	0.23%
Otros		2,446	2,590	2,117	2,357	2,128	8.90%	0.96%

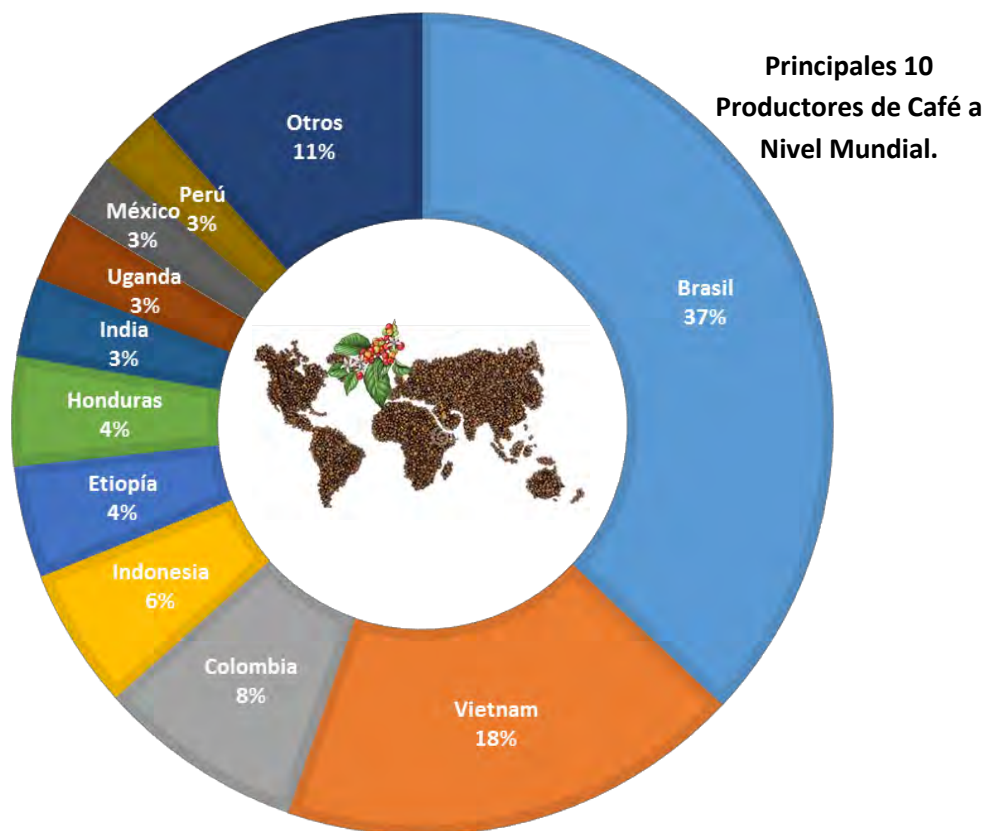
*Preliminar - Fuente: Organización Internacional del Café (OIC)

El árbol de café tiene su centro de origen en la lejana Abisinia (Etiopía), en el oriente de África. En el mundo sobresalen por su importancia comercial, la especie de los cafés arábicos y los cafés robusta. La primera especie abarca casi las dos tercias partes de la producción mundial y se cultiva principalmente en Centro y Sur de América. El cafeto es probablemente originario de la provincia de Kafa, en Etiopía.



Principales países productores de café a nivel mundial

En el siguiente gráfico se incluye a los principales países productores de café a nivel mundial en orden descendente con el dato de la producción correspondiente a la cosecha 2018/19.

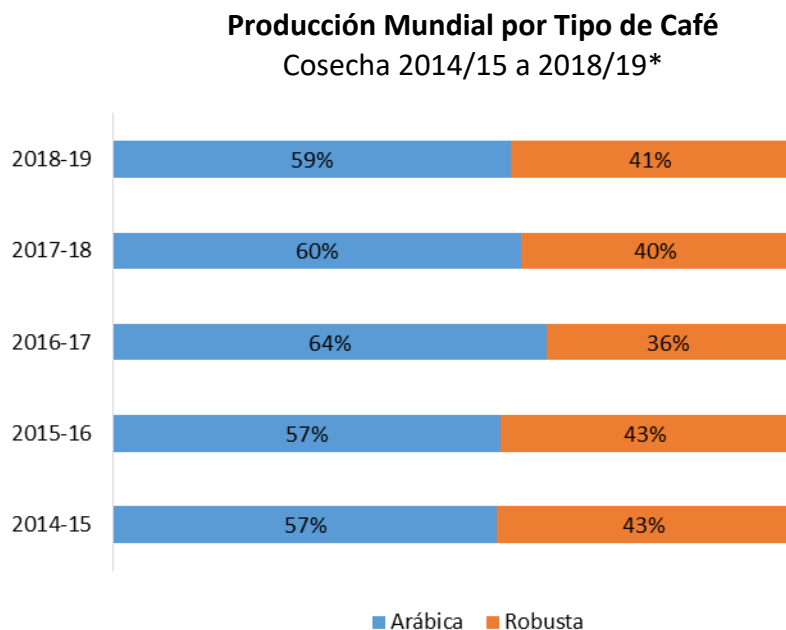


Brasil es y ha sido el mayor productor de café a nivel mundial, para la cosecha 2018/19 produjo el 37.0%, del total de la producción, seguido de Vietnam con el 18.3% quien en esta cosecha aumentó su producción en 12% debido a factores climáticos, Colombia, produjo un 8.14% del total mundial manteniéndose en la tercera posición. Indonesia tuvo una participación del 5.5%; Etiopía y Honduras este año se sitúan en la quinta y sexta posición con una participación del 4.4% y 4.3% respectivamente, India con una participación del 3.1%; Uganda con un 2.8%, seguido de México con el 2.6% y Perú con el 2.5%. Los demás países en conjunto representan el 11.4% del total de la producción mundial.

Producción mundial por tipo de café

Según datos de la OIC, para la cosecha 2018/19, el 59% de la producción de café corresponde a café tipo arábica y el 41% restante corresponde a café tipo robusta.

En el siguiente gráfico presentamos el comportamiento porcentual en la producción mundial por tipo de café de la cosecha 2014/15 a la cosecha 2018/19.

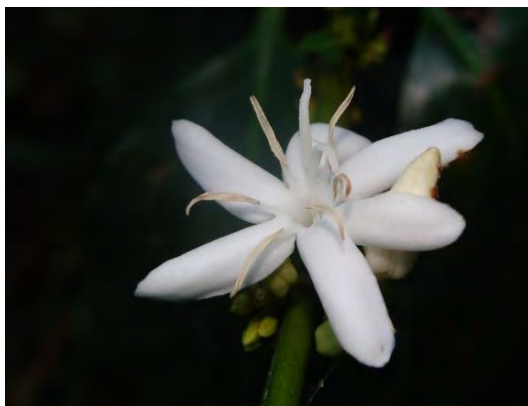


2018/2019 – Fuente Organización Internacional del Café (OIC)

Distribución de la Producción Mundial por Tipo de Café (Miles de sacos de 46 kg)

Cosecha	2014-15	2015-16	2016-17	2017-18	2018-19
Arábica	110,868	115,175	133,664	124,200	130,361
Robusta	84,363	85,644	74,956	81,995	91,645
Total	195,231	200,819	208,620	206,195	222,006

Fuente Organización Internacional del Café (OIC), 2018/19.



Café Arábica es un arbusto de la familia de las rubiáceas nativo de Etiopía y/o Yemen; es la principal especie cultivada y la de mayor antigüedad en agricultura, datándose su uso a finales del I milenio en la península arábica.

Coffea canephora, llamado popularmente robusta por el carácter resistente de la planta, Se introdujo en el sudeste de Asia después de que la enfermedad de la roya destruyera todos los cultivos de café arábica.

Exportaciones mundiales de café

El total de las exportaciones mundiales para la cosecha 2018/19 se cifró en 168.82 millones de sacos de 46 kilogramos mostrando un incremento del 8.09% respecto a las exportaciones realizadas en la cosecha 2017/18 con un total de 156.18 millones de sacos de 46 kilos.

Evolución de las Exportaciones Mundiales de Café

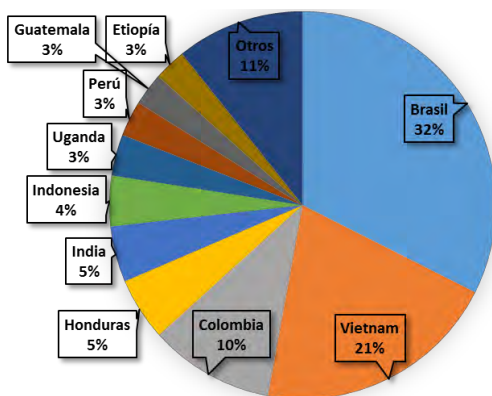
Cosechas 2014/15 a 2018/19*

(Millones de sacos 46 kilos)



*Preliminar - Fuente Organización Internacional del Café (OIC)

Principales Países Exportadores de Café



En orden de importancia Brasil es el principal exportador a nivel mundial, con una participación del 32.4%, seguido de Vietnam con una participación del 20.4%, en tercer lugar encontramos a Colombia con el 10.4% de participación, Honduras sigue en la cuarta posición con un 5.2% de participación, India se sitúa en la quinta posición con un 4.6% de participación en el mercado, seguido de Indonesia con el 4.2%, Uganda con el 3.4%, Perú representó el 2.9%, Guatemala y Etiopia

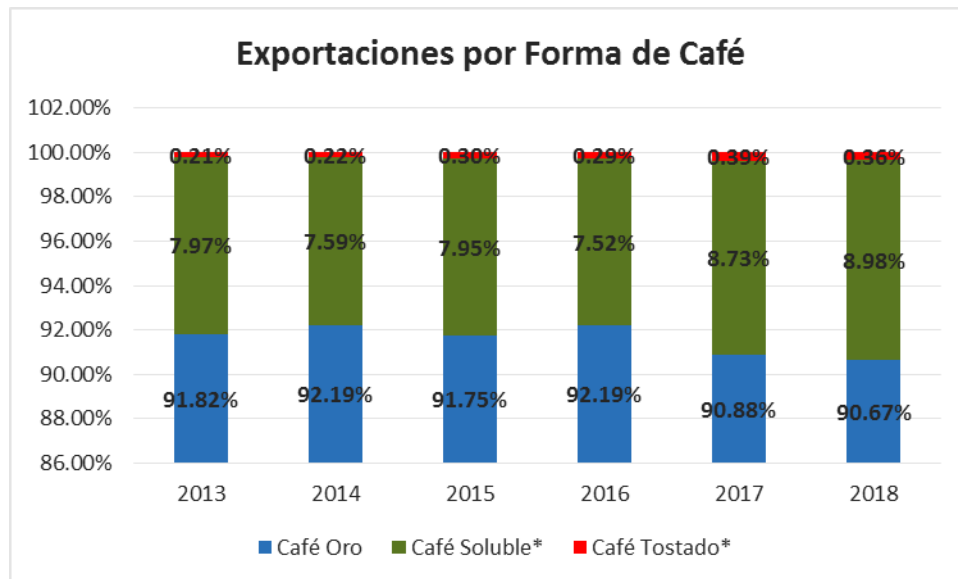
en la novena y décima posición con un 2.72% y 2.69% respectivamente, y los demás países con una participación en el mercado del 10.7%.

Exportaciones por Tipo de Proceso

En el siguiente gráfico se muestran los datos de las exportaciones por forma o tipo de proceso del café: Oro, soluble y tostado; en los años 2013 a 2018 (año calendario). Podemos resaltar que el 91% de las exportaciones de café se realizan en Café Oro o sea como materia prima para procesamiento.

Gráfico de las Exportaciones por Tipo de Proceso

Años Calendario 2013 a 2018



Fuente Organización Internacional del Café (OIC)

* Los sacos de café tostado y soluble son equivalentes a café oro.



Consumo Mundial de Café

Consumo de Café en Países Exportadores



El consumo mundial de café en los últimos años se ha incrementado en mayor medida en los países exportadores y los mercados emergentes, impulsados en mayoría por el consumo fuera de casa, convirtiéndose en muchos países en una moda principalmente entre la población joven.

La Organización Internacional del Café (OIC), estima que el consumo interno en países exportadores para la cosecha 2018/2019 fue de 65.8 millones de quintales, lo que representa un incremento del 1% en relación al consumo del año anterior de 64.9 millones de quintales.

Brasil es el mayor consumidor de café entre los países exportadores, siendo su estimado en consumo interno para la cosecha 2018/19 de 29.02 millones de quintales lo que representa el 44% del total de consumo entre los países exportadores y con un incremento respecto al año anterior del 1%.

Consumo de café en Países Exportadores

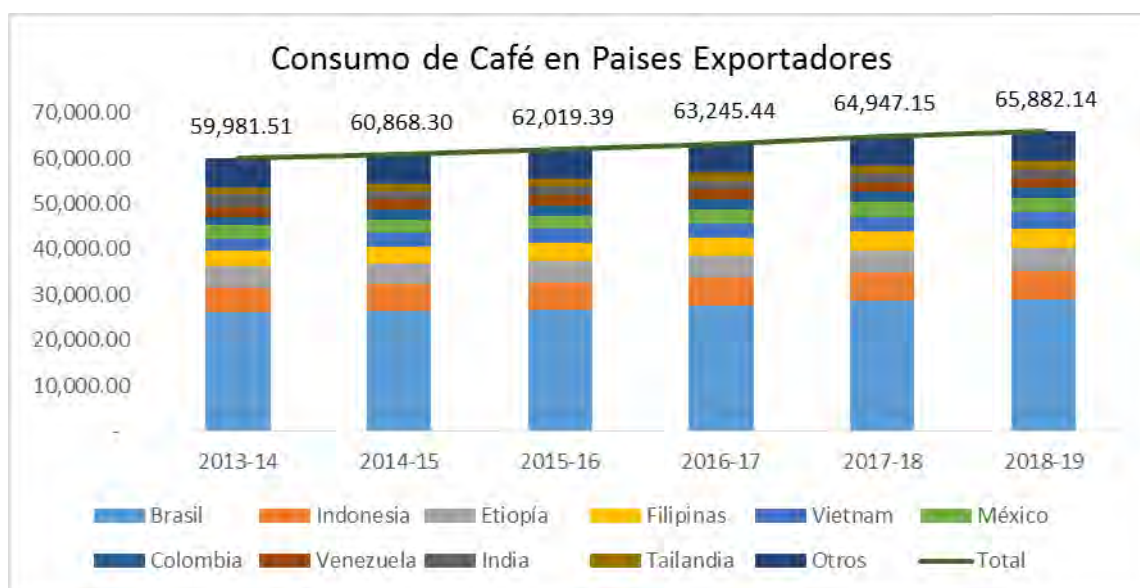
Años 2013/14 a 2018/19

(Miles de sacos 46 kilos)

País	2013-14	2014-15	2015-16	2016-17	2017-18	2018-19
Brasil	26,197.83	26,521.30	26,749.57	27,684.78	28,691.74	29,021.74
Indonesia	5,435.22	5,761.30	5,934.78	6,065.22	6,195.65	6,260.87
Etiopía	4,630.43	4,728.26	4,826.09	4,858.70	4,891.30	4,956.52
Filipinas	3,326.09	3,652.17	3,913.04	3,952.17	4,147.83	4,304.35
Vietnam	2,608.70	2,869.57	3,000.00	3,130.43	3,260.87	3,521.74
México	3,027.39	3,061.30	3,037.83	3,078.26	3,130.43	3,195.65
Colombia	1,916.05	2,172.33	2,243.96	2,264.92	2,339.05	2,336.09
Venezuela	2,152.17	2,152.17	2,152.17	2,152.17	2,086.96	2,021.74
India	2,739.13	1,865.22	1,891.30	1,878.26	1,917.39	1,923.91
Tailandia	1,565.22	1,630.43	1,695.65	1,760.87	1,793.48	1,826.09
Sub	53,598.23	54,414.07	55,444.40	56,825.79	58,454.70	59,368.70
Otros	6,383.29	6,454.23	6,574.99	6,419.65	6,492.45	6,513.45
Total	59,981.51	60,868.30	62,019.39	63,245.44	64,947.15	65,882.14

*Datos Preliminares

Fuente: Organización Internacional del Café (OIC)



*2019 Datos Preliminares

Fuente: Organización Internacional del Café (OIC)

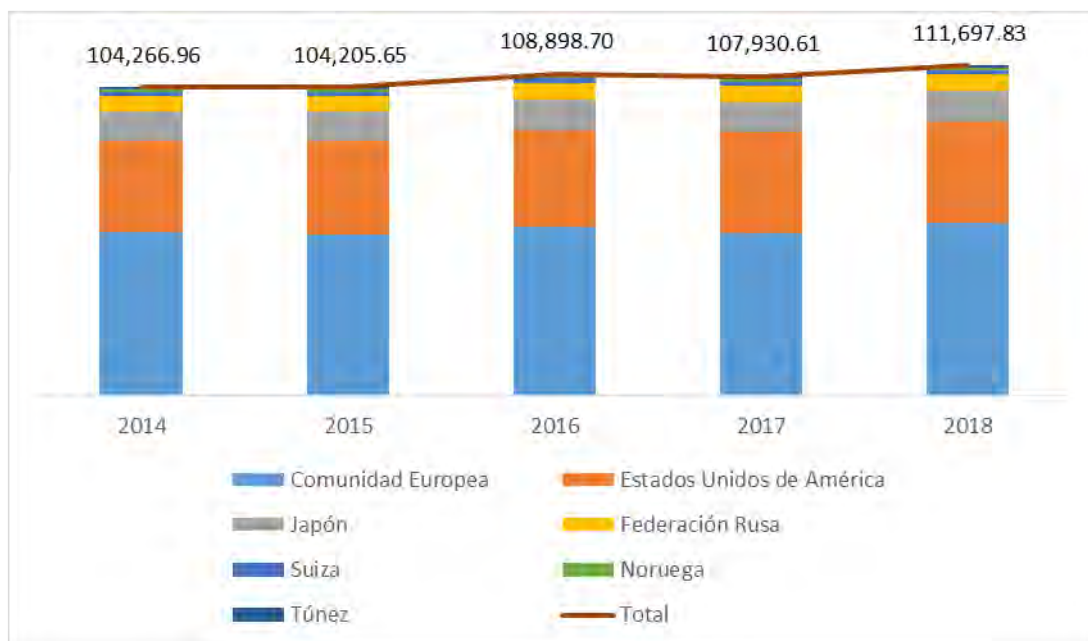
El consumo de café en países exportadores incrementa en promedio de 1% anual, siendo Brasil el mayor consumidor con 29.02 millones de quintales en 2018/19 lo que representa el 44 % del total de consumo entre los países exportadores.

Consumo de Café en Países Importadores

El consumo de café en los países importadores durante el año 2018 se estima en 111 millones de sacos de 46 kilos, de éstos el 52% lo consumen países Europeos, el 31% lo consume Estados Unidos. En el siguiente cuadro se muestra el consumo de los Países Miembros de la OIC.

País (Bloque)	2014	2015	2016	2017	2018
Comunidad Europea	55,356.52	54,223.04	56,898.26	54,897.39	58,248.26
Estados Unidos de América	31,000.43	31,875.65	32,925.65	34,151.74	34,583.48
Japón	9,774.78	10,036.30	10,267.83	10,098.26	10,217.61
Federación Rusa	5,244.78	5,016.52	5,790.00	5,885.22	5,522.61
Suiza	1,340.87	1,429.57	1,390.43	1,166.61	1,473.91
Noruega	950.22	1,027.83	1,020.00	1,019.22	957.39
Túnez	599.35	596.74	606.52	712.17	694.57
Total	104,266.96	104,205.65	108,898.70	107,930.61	111,697.83

Fuente: Organización Internacional del Café (OIC)



*2018 Datos Preliminares (sacos de 46 kilos)

Fuente: Organización Internacional del Café (OIC)

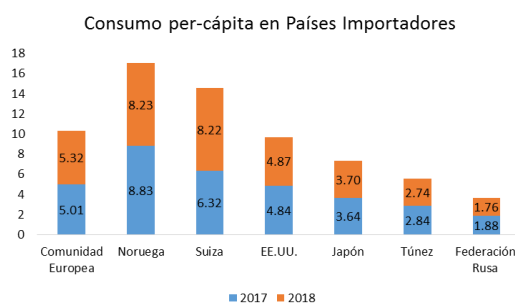
Consumo de Café Per Cápita

Se estima que el café es la principal bebida de consumo a nivel mundial, su popularidad se debe principalmente a sus propiedades estimulantes y diuréticas; siendo en muchos casos una bebida diaria obligatoria y en otros, un pretexto para compartir un momento grato con seres queridos.

En términos de consumo por habitante por año, las tasas más elevadas se encuentran sobre todo en los países europeos. En lo que respecta a los países exportadores de café, Brasil tiene la tasa más elevada de consumo por habitante, de casi 6 kg al año, pero también se observan niveles relativamente significativos en Costa Rica y Venezuela.

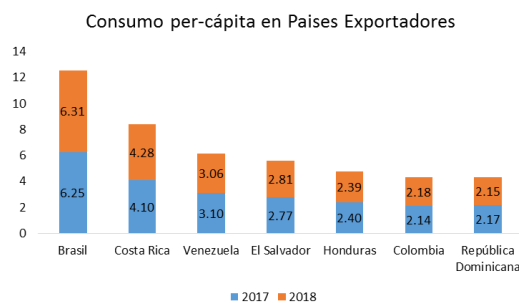
Consumo Per cápita Importadores

Paises Importadores	2017	2018
Comunidad Europea	5.01	5.32
Noruega	8.83	8.23
Suiza	6.32	8.22
EE.UU.	4.84	4.87
Japón	3.64	3.7
Túnez	2.84	2.74
Federación Rusa	1.88	1.76



Consumo Per cápita Exportadores

Paises Importadores	2017	2018
Brasil	6.25	6.31
Costa Rica	4.1	4.28
Venezuela	3.1	3.06
El Salvador	2.77	2.81
Honduras	2.4	2.39
Colombia	2.14	2.18
República Dominicana	2.17	2.15



Fuente: Organización Internacional del Café (OIC)



Departamento de
Comercialización

ESTADÍSTICAS COSECHA 2018-2019

8.9 

Millones de sacos
de 46kg Exportados

41% Café Diferenciado
(Certificados y Especiales)

5% aporte al PIB Nacional
30% aporte al PIB Agrícola

1er Productor en Centro América
3er Productor de América
4to País Exportador a Nivel Mundial
5to País Productor a Nivel Mundial



+60 Destinos
en el mundo

Destinos Exportaciones



Europa



Norte América



Asia



Otros Destino



US\$950
Millones en Divisas



US\$ 107.00
Precio Promedio



36.1 Billones de tazas de
Café hondureño
consumidas a nivel mundial



105 Mil Productores
a nivel Nacional

Mercado Nacional del Café



La caficultura en Honduras continúa siendo el rubro más importante del sector agrícola. Durante la cosecha 2018-2019, El café se produce en 15 de los 18 departamentos y en 222 de los 298 municipios a nivel nacional. En registro oficial de IHCAFE se encuentran inscritas más de 120,000 familias productoras de café de las cuales el 95% son calificadas como pequeños productores (con producción menor a 50 quintales/oro). La actividad cafetalera genera un estimado superior a 1.1 millones de empleos en todas las actividades del cultivo. El requerimiento mayor de mano de obra se da en la época de recolección que está comprendida entre los meses de octubre a Marzo dependiendo de la condiciones de altura en que se encuentran las fincas.

Para esta cosecha, los productores de café documentaron una producción superior a 9.1 millones de quintales, mostrando una reducción del 3% comparado a la cifra de 9.4 millones de quintales documentados en 2017-2018. Sin lugar a dudas esta importante cifra contribuyó con la estabilidad financiera del país, y obtuvo una participación del 26.03% en el total de los Ingresos por Exportación de los Principales Productos Agrícolas. En cuanto al producto interno bruto agrícola, el café tuvo una participación del 29.2 % (PIB agrícola) y de 3.4 % en el Producto Interno Bruto Nacional (PIB Nacional).



Fuente: Programas Especiales (IHCAFE)(millones de sacos de 46 kg)

Exportaciones de Café



Fruto del arduo trabajo de los productores en el campo y las oportunas acciones brindadas por IHCAFE, Honduras continúa siendo el principal país productor y exportador de Centro América. Durante la cosecha 2018-2019 ofreció al mundo 8.9 millones de sacos de 46kg con una variación del 5.6% menor que la cosecha anterior 2017-2018 de 9.4 millones de sacos de 46kg,

este debe significar un incentivo para seguir trabajando y superar los rendimientos en las áreas cultivadas que tenemos en este momento, que le permita al café de Honduras seguir figurando como uno de los principales en el mercado internacional.

Conscientes de la trascendencia de la actividad cafetalera en el país, el IHCAFE orienta sus esfuerzos a brindar alternativas de desarrollo que mejoren los niveles de producción y por ende las exportaciones. Entre las acciones de mayor efecto en el mantenimiento de los volúmenes de exportación se destacan las siguientes:

Asistencia técnica para la producción y beneficiado, que permiten la mejora continua en las buenas prácticas de campo y el correcto mantenimiento de los cafetales.

La promoción a nivel internacional a través de la participación en ferias y la competencia anual Taza de Excelencia está otorgando al café hondureño un nivel de posicionamiento y una notoria mejoría en la percepción de Honduras como país productor, esto se ve reflejado en el incremento del interés por parte de los compradores.

Existen también, factores externos que inciden directamente en el crecimiento de las exportaciones, entre ellos el incremento en el consumo mundial (entre 1 y 2% anual).

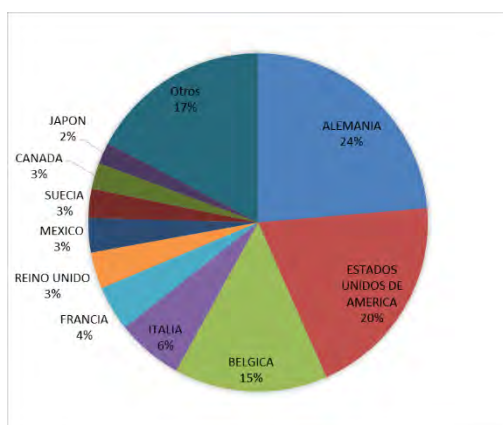


Generación de Divisas

Los ingresos generados por las exportaciones de café durante la cosecha 2018-2019 fueron por el orden de US\$949,991,195.91, lo que representó una disminución del 16% con respecto a la cosecha anterior, esto debido a la caída en el precio internacional del café en relación a 2017-2018. El café continúa siendo el principal producto agrícola de exportación Honduras. Según los datos del Banco Central de Honduras, en 2018, el ingreso por exportación de café superó al banano, segundo producto agrícola de exportación, en más de un 210%.

Año Cosecha	Volumen	Valor US\$
09-10	4,122,888.32	605,522,117.78
10-11	5,042,611.51	1,238,939,198.73
11-12	7,139,810.39	1,439,077,929.72
12-13	5,660,894.07	795,176,202.71
13-14	5,446,757.03	792,111,554.91
14-15	6,547,920.08	1,015,205,651.61
15-16	6,704,359.55	842,077,826.54
16-17	9,509,895.43	1,327,692,106.45
17-18	9,410,582.62	1,137,250,207.56
18-19	8,887,536.17	949,991,195.91

Principales Destinos de Exportación de Café



Países Europeos y Estados Unidos continúan siendo los principales importadores de café de Honduras con una participación del 85%, una de las principales razones que explica este fenómeno es que la temporada de cosecha nacional coincide con la época de invierno en estos países, dicho factor incrementa el consumo de bebidas calientes como el té, el chocolate y el café.

Alemania conserva su posición como el principal destino de exportación con un 2.1 millones de sacos de 46 kg, y con el segundo y tercer lugar se encuentran Estados Unidos y Bélgica con un 1.7 y 1.3 millones de sacos de 46 kg respectivamente. En conjunto compraron 5.1 millones de sacos de 46 kg de la producción exportable, lo que generó en divisas un valor superior a los US\$. 554M USD, un 58% del total de los ingresos por exportación de café.

Bloque de Países	Volumen 46Kg	%
Europa	5,546,757.26	62.41%
Norte América	2,268,325.82	25.52%
Asia	529,052.42	5.95%
C. América & El	252,650.98	2.84%
Sur América	150,210.28	1.69%
Oceanía	108,944.40	1.23%
Africa	31,595.01	0.36%
Total	8,887,536.17	100%

Exportaciones por Bloque de Países

En lo que se refiere a las exportaciones por bloque de países, Europa importó el 62% del café, América del Norte un 25%, Asia importó un 6%, Japón siendo el principal destino en aquella zona seguido de Corea. América del Sur un 2% donde Colombia fue el principal destino.

Principales Exportadores de Café de Honduras

No.	EXPORTADOR	EXPORTACIONES	% Export.
1	CÍA HONDUREÑA DEL CAFÉ, S. A. DE C.V.	2,212,073.32	24.89%
2	BECAMO	1,260,612.45	14.18%
3	OLAM HONDURAS	703,974.00	7.92%
4	LOUIS DREYFUS	617,315.58	6.95%
5	COHMASA	603,720.26	6.79%
6	SOGIMEX, S. A.	428,203.90	4.82%
7	MOLINOS DE HONDURAS	416,991.72	4.69%
8	COEX DE HONDURAS	279,499.50	3.14%
9	BONCAFE S.A.	255,298.68	2.87%
10	COMSA	209,387.13	2.36%
	Sub-Total	6,987,076.54	78.62%
	Otros	1,900,459.63	21.38%
		8,887,536.17	100.00%

57 fueron las Empresas Exportadoras de Café que operaron en Honduras durante la cosecha 2018-2019. Los diez primeros lugares con respecto a volumen de exportación los ocupan *Compañía Hondureña del Café (COHONDUCAFE)*, *Beneficio de Café Montecristo (BECAMO)*, *Olam Honduras*, *Louis Dreyfus*,

COHMASA, *SOGIMEX*, *Molinos de Honduras*, *COEX de Honduras*, *BONCAFE*, *COMSA*. En conjunto exportaron el 78.62% del total de exportaciones.

El 45% del total de café exportado lo realizaron compañías nacionales, el 48% compañías transnacionales y el 7% las cooperativas nacionales.

COHONDUCAFE mantiene su posición en el primer lugar habiendo comercializado 2.2 millones de sacos de 46Kg., esto representa el 24.89% del total de las exportaciones.

Exportaciones por Importador

No.	Detalle	Volumen Scs. 46Kg.	Valor US\$	Porcentaje
1	BERNHARD ROTHFOS GMBH	1,412,979.45	140,702,515.76	15.90%
2	VOLCAFE LIMITED	871,807.62	97,150,849.02	9.81%
3	OLAM INTERNATIONAL	710,441.75	74,950,225.85	7.99%
4	LOUIS DREYFUS COMPANY	690,958.08	69,455,950.74	7.77%
5	ECOM AGROINDUSTRIAL CORPORATION	474,955.03	45,613,377.38	5.34%
6	HAMBURG COFFEE COMPANY HACOFCA MBH	429,186.00	46,099,179.38	4.83%
7	NEDCOFFEE BV	350,460.00	35,529,988.50	3.94%
8	COFIROASTERS S.A.	241,479.59	28,862,835.09	2.72%
9	COEX COFFEE INTERNATIONAL INC	227,539.50	20,737,683.30	2.56%
10	SUCAFINA SA	205,747.65	20,911,555.84	2.32%
11	MERCON B.V.	188,067.46	19,225,225.93	2.12%
12	PANAMERICAN COFFEE TRADING CO.	179,146.28	13,980,095.40	2.02%
13	TOUTON S.A.	160,900.08	14,378,837.82	1.81%
14	TCHIBO GMBH	153,000.00	17,451,090.00	1.72%
15	NESTRAD S.A.	144,189.00	15,167,103.24	1.62%
Sub-Total		6,440,857.49	660,216,513.24	72.47%
Otros		2,446,678.68	289,774,682.67	27.53%
Total general		8,887,536.17	949,991,195.91	100.00%

Se estima que más del 90% de la producción del café de Honduras se exporta, por lo que la participación de la industria se vuelve de suma importancia. Existen dos tipos de importadores: el inicial y el final. El importador inicial es aquel que realiza la negociación directamente con los exportadores de Honduras, por otro lado están aquellos que

requieren de un importador inicial para colocar el café en sus bodegas. Entre los principales importadores iniciales tenemos a Bernhard Rothfos Intercafe, Volcafe Ltd, , Olam International, Louis Dreyfus Co. y Ecom Agroindustrial Corp. Entre las 5 empresas compraron el 47% del total del café exportado por Honduras.

Café Diferenciado

En los últimos años la categoría de cafés certificados y cafés especiales pasó de una participación mínima en la producción y exportación, a un gran segmento en la industria. Su consumo está incrementando cada día ya que actualmente los consumidores muestran gran interés por las intrínsecas características sociales, económicas y ambientales, y la alta calidad que estos representan.

Factores como la altura, la variedad, el manejo, el número de defectos, la preparación, entre otros, son los determinantes para calificar la calidad del café.

Que es un Café Certificado?	Que es un Café Especial?
<p>Es aquel que se produce tomando en cuenta uno o más aspectos de la sostenibilidad (económico, ambiental y social). La sostenibilidad en la agricultura hace referencia a una cosecha que es amigable con el ambiente, que es económicamente viable para los agricultores, y que promueve la equidad entre los miembros de la cadena. Se cultiva, procesa y vende bajo la supervisión y control de organizaciones certificadoras que establecen procesos de producción y manejo. Las certificaciones más conocidas son: UTZ Cert., Rain Forest Alliance, Fair Trade, Organic, Bird-friendly, Starbucks C.A.F.E y la Asociación 4C. En Honduras contamos con dos sellos uno de Indicación Geográfica que es Honduran Western Coffees – HWC, y otro de Denominación de Origen – DO Marcala.</p> <p>La certificación avala la forma en la que el café ha sido producido.</p>	<p>La Asociación de Cafés Especiales de América (SCAA), expone lo siguiente: la especialidad se da únicamente a través de la dedicación de aquellas personas que han hecho de la calidad su más alta prioridad. En el ciclo de vida del café esta no es tarea de una sola persona. Se es especial cuando todos los involucrados en la cadena de valor al café trabajan en armonía y se mantienen enfocados en la excelencia de principio a fin. Cafés Especiales son aquellos que conservan una consistencia y armonía en sus características físicas (forma, tamaño, humedad, apariencia y defectos), sensoriales (olfativas, visuales y gustativas), prácticas culturales (recolección, lavado, secado) y en sus procesos finales (tostión, molienda y preparación); características que los distinguen del común de los cafés. Se califica como especial únicamente después de ser catado y haber recibido una puntuación superior al 80%.</p>



Los mercados mundiales experimentan una constante evolución, es tarea de los orígenes estar a la vanguardia con las nuevas tendencias. Un significativo segmento de la industria tostadora ya no solo se interesa por la compra de café, ahora pone especial atención en el impacto social del cultivo, la trazabilidad, y el mejoramiento en la calidad de vida del productor; más que café vende experiencias

“La experiencia de disfrutar de una taza de café con un sabor excepcional o de que el consumidor sienta la satisfacción de que su compra está contribuyendo con el bienestar de una familia” etc...

A partir de la cosecha 2009-2010 comienza el Registro de diferenciados en Honduras, este ha mostrado un importante crecimiento, las cifras revelan que durante la cosecha 2018-2019 se vendieron 3,692,570.29 sacos de 46kg., valor que representa el 41% del total de las exportaciones. En cosecha recientes el Café Diferenciado/Certificado ha tenido un comportamiento estable. Las 5 principales certificaciones fueron: UTZ, Asociación 4C, Fair Trade / Orgánico, Rain-Forest Alliance y Orgánico.

Al igual que en las exportaciones por destino Alemania es el principal comprador de cafés diferenciados con un 33%, seguido por Estados Unidos y Bélgica con 19.14% y 11.93% respectivamente.

Exportaciones de Café Diferenciado

Año Cosecha	Café Diferenciado	Total Exportaciones	% Participación
2013-2014	1,431,756.21	5,446,757.03	26.29%
2014-2015	1,167,989.37	6,547,920.08	17.84%
2015-2016	1,283,333.29	6,704,359.55	19.14%
2016-2017	3,142,558.71	9,509,895.43	33.05%
2017-2018	3,662,177.53	9,410,582.62	38.92%
2018-2019	3,692,570.29	8,887,536.17	41.55%

ANEXOS ESTADISTICOS



Cosecha 2018-2019

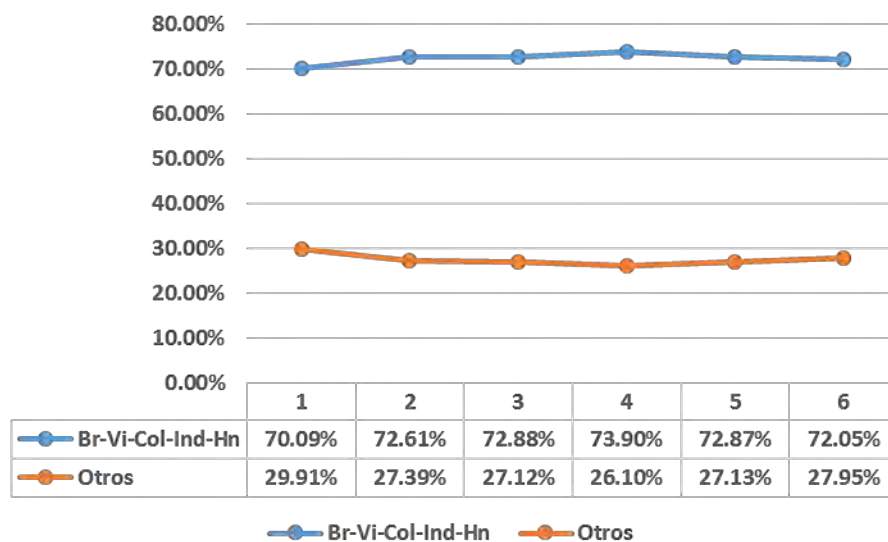
Datos de la Organización Internacional del Café (OIC)

Producción Mundial de Café								
No.	País	Años Cosecha					Prod Prom	% 18/19
		2014/15	2015/16	2016/17	2017/18	2018/19		
1	Brasil	69,528	68,962	74,072	68,791	82,076	72,436	37.0%
2	Vietnam	34,565	37,483	33,313	36,375	40,662	35,562	18.3%
3	Colombia	17,391	18,272	19,088	18,031	18,076	17,089	8.1%
4	Indonesia	14,278	16,416	15,054	14,155	12,284	14,863	5.5%
5	Etiopía	8,576	8,757	9,518	9,722	9,727	8,973	4.4%
6	Honduras	6,872	7,547	9,726	9,861	9,558	7,950	4.3%
7	India	7,109	7,605	8,036	7,582	6,945	7,259	3.1%
8	Uganda	4,884	4,760	6,472	5,996	6,136	5,442	2.8%
9	México	4,743	3,616	4,742	5,849	5,675	5,054	2.6%
10	Perú	3,761	4,309	5,508	5,581	5,453	5,111	2.5%
11	Guatemala	4,317	4,448	4,805	4,870	5,110	4,660	2.3%
12	Nicaragua	2,475	2,779	3,333	3,414	3,274	2,937	1.5%
13	Costa de Marfil	2,254	1,681	1,066	1,922	2,722	2,248	1.2%
14	Costa Rica	1,924	1,878	1,789	2,036	1,861	1,954	0.8%
15	Tanzania	982	1,213	1,104	1,022	1,532	1,202	0.7%
16	Papúa Nueva Guinea	1,040	929	1,528	957	1,214	1,099	0.5%
17	Kenia	1,004	1,042	1,034	1,030	1,161	1,073	0.5%
18	El Salvador	867	737	796	991	991	953	0.4%
19	Ecuador	840	841	841	813	784	867	0.4%
20	Venezuela	848	652	685	745	685	844	0.3%
21	Rep. Dem. Pop. Lao	721	698	666	696	656	693	0.3%
22	Tailandia	1,102	994	701	832	629	841	0.3%
23	República Dominicana	518	522	538	538	562	553	0.3%
24	Madagascar	654	555	549	533	517	603	0.2%
25	Rep. Dem. del Congo	437	483	423	510	471	459	0.2%
26	Haití	448	445	446	447	452	449	0.2%
27	Camerún	630	510	381	482	353	481	0.2%
	Otros Países	2,539	2,686	2,408	2,412	2,441	2,528	1.1%
	Total	195,307	200,819	208,620	206,195	222,006		100.0%

En miles de sacos de 46 kilos

Resumen

No.	País	Años Cosecha					% 18/19
		2014/15	2015/16	2016/17	2017/18	2018/19	
1	Brasil	69,527.96	68,961.64	74,071.54	68,791.13	82,075.94	37.0%
2	Vietnam	34,565.01	37,482.51	33,313.43	36,375.20	40,661.84	18.3%
3	Colombia	17,391.32	18,272.32	19,088.33	18,031.40	18,075.65	8.1%
4	Indonesia	14,277.75	16,415.84	15,053.51	14,155.19	12,283.82	5.5%
5	Etiopía	8,576.43	8,757.36	9,517.80	9,722.26	9,726.96	4.4%
6	Honduras	6,871.59	7,546.66	9,726.39	9,860.57	9,558.10	4.3%
Sub-Total		151,210.05	157,436.33	160,771.00	156,935.75	172,382.31	77.6%
	Otros	44097.27535	43382.77161	47849.14539	49259.25652	49623.91265	22.4%
Total		195,307.33	200,819.11	208,620.14	206,195.01	222,006.22	100%



Fuente: Organización Internacional del Café (OIC)

Nota: Los datos fueron convertidos de sacos de 60 kilos a sacos de 46 kilos

Producción Mundial por Bloque de Países

País	(A/R)	Año Cosecha					% Región	% Mundial
		14/15	15/16	16/17	17/18	18/19		
Sur América		92,525	93,186	100,335	94,111	107,220	100.00%	48.30%
Brasil	A/R	69,528	68,962	74,072	68,791	82,076	76.55%	36.97%
Colombia	A	17,391	18,272	19,088	18,031	18,076	16.86%	8.14%
Peru	A	3,761	4,309	5,508	5,581	5,453	5.09%	2.46%
Venezuela	A	848	652	685	745	685	0.64%	0.31%
Otros		996	991	982	962	931	0.87%	0.42%
País	(A/R)	Año Cosecha					% Región	% Mundial
		14/15	15/16	16/17	17/18	18/19		
Asia y Oceanía		59,444	64,725	59,921	61,172	63,026	100.00%	28.39%
Vietnam	R/A	34,565	37,483	33,313	36,375	40,662	64.52%	18.32%
Indonesia	R/A	14,278	16,416	15,054	14,155	12,284	19.49%	5.53%
India	R/A	7,109	7,605	8,036	7,582	6,945	11.02%	3.13%
Papua Nueva Guinea	A/R	1,040	929	1,528	957	1,214	1.93%	0.55%
Rep. Dem. Pop. Lao	R/A	721	698	666	696	656	1.04%	0.30%
Otros		1,731	1,596	1,325	1,406	1,266	2.01%	0.57%
País	(A/R)	Año Cosecha					% Región	% Mundial
		14/15	15/16	16/17	17/18	18/19		
Norte y Centroamérica		22,463	22,308	26,504	28,329	27,837	100.00%	12.54%
Honduras	A	6,872	7,547	9,726	9,861	9,558	34.34%	4.31%
México	A	4,743	3,616	4,742	5,849	5,675	20.39%	2.56%
Guatemala	A/R	4,317	4,448	4,805	4,870	5,110	18.36%	2.30%
Nicaragua	A	2,475	2,779	3,333	3,414	3,274	11.76%	1.47%
Costa Rica	A	1,924	1,878	1,789	2,036	1,861	6.69%	0.84%
El Salvador	A	867	737	796	991	991	3.56%	0.45%
Otros		1,264	1,304	1,312	1,309	1,366	4.91%	0.62%
País	(A/R)	Año Cosecha					% Región	% Mundial
		14/15	15/16	16/17	17/18	18/19		
África		20,800	20,599	21,860	22,583	23,923	100.00%	10.78%
Etiopía	A	8,576	8,757	9,518	9,722	9,727	40.66%	4.38%
Uganda	R/A	4,884	4,760	6,472	5,996	6,136	25.65%	2.76%
Costa de Marfil	R	2,254	1,681	1,066	1,922	2,722	11.38%	1.23%
Kenia	A/R	1,004	1,042	1,034	1,030	1,161	4.85%	0.52%
Tanzanía	A	982	1,213	1,104	1,022	1,532	6.41%	0.69%
Madagascar	R	654	555	549	533	517	2.16%	0.23%
Otros		2,446	2,590	2,117	2,357	2,128	8.90%	0.96%

En miles de sacos de 46 kilos

Fuente: Organización Internacional del Café (OIC), convertido a sacos de 46 kilos por IHCAFE

Exportaciones Mundiales
En miles de sacos de 46 kilos

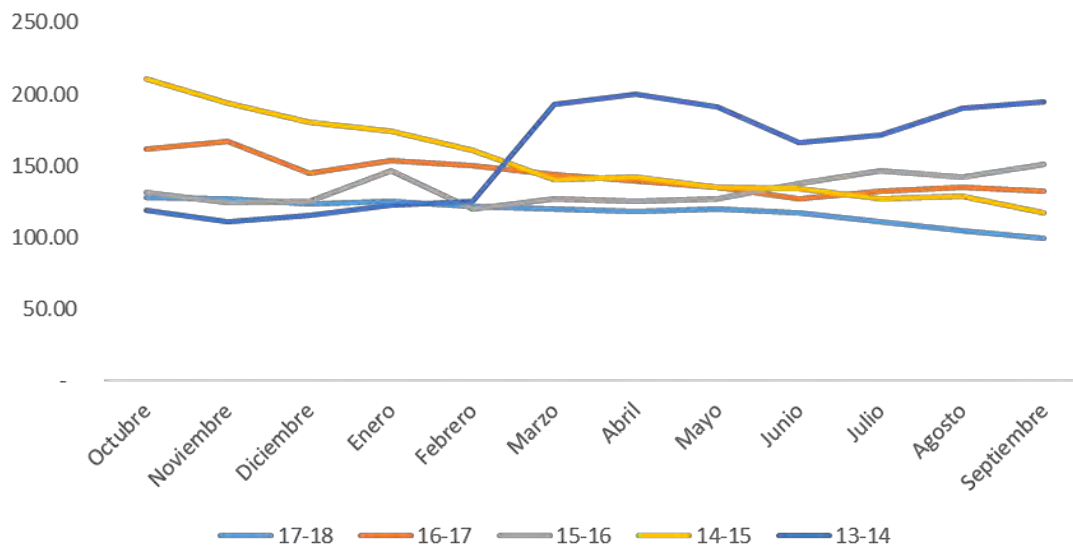
País	Año Cosecha					
	2013-14	2014-15	2015-16	2016-17	2017-18	2018-19*
Arábicas	90,640.47	90,554.11	94,262.35	99,235.96	98,764.43	110,877.39
Suaves Colombianos	15,695.22	17,549.10	17,707.18	19,140.56	18,220.43	19,464.78
Otros Suaves	29,636.10	28,412.87	30,510.58	35,538.89	36,445.30	37,318.70
Naturales Brasileños	45,309.14	44,592.14	46,044.59	44,556.51	44,098.70	54,093.91
Robustas	57,881.67	57,989.55	58,582.39	56,661.11	57,417.91	57,946.96
Total Mundial	148,522.14	148,543.66	152,844.74	155,897.07	156,182.35	168,824.35

No.	País	Año Cosecha						%18/19
		2013-14	2014-15	2015-16	2016-17	2017-18	2018-19*	
1	Brasil	46,479.52	48,801.40	45,829.04	41,651.57	42,609.13	54,742.17	32.43%
2	Vietnam	32,481.31	27,774.57	34,482.51	30,704.73	33,897.39	34,531.30	20.45%
3	Colombia	14,141.83	16,018.60	16,045.52	17,593.09	16,597.83	17,611.30	10.43%
4	Honduras	5,442.42	6,547.92	6,704.35	9,508.98	9,409.57	8,885.22	5.26%
5	India	6,646.08	6,671.57	7,645.22	8,309.93	8,341.30	7,884.78	4.67%
6	Indonesia	8,759.98	10,594.04	7,982.45	11,376.00	7,532.61	7,117.83	4.22%
7	Uganda	4,564.99	4,506.85	4,324.65	6,006.73	5,685.65	5,809.57	3.44%
8	Perú	4,311.80	3,216.32	4,638.05	5,167.33	5,150.87	5,002.17	2.96%
9	Guatemala	4,071.35	3,815.32	3,938.84	4,296.79	4,368.26	4,588.70	2.72%
10	Etiopía	3,971.01	3,746.43	4,033.01	4,561.28	4,766.09	4,541.74	2.69%
11	México	3,205.40	3,206.35	3,014.86	3,720.93	4,012.17	3,491.74	2.07%
12	Nicaragua	2,378.34	2,360.53	2,534.22	3,026.81	3,161.74	3,260.87	1.93%
13	Costa de Me	2,220.64	1,731.81	2,013.13	1,259.83	1,574.35	2,276.09	1.35%
14	Costa Rica	1,612.91	1,492.97	1,297.49	1,312.94	1,561.30	1,424.35	0.84%
15	Tanzania	993.96	856.66	1,161.41	919.32	975.65	1,395.65	0.83%
16	Papua Nuev	1,136.35	947.02	1,198.47	1,262.57	1,056.52	1,126.96	0.67%
17	Kenia	1,021.24	938.82	964.13	942.74	941.74	1,047.39	0.62%
18	El Salvador	647.84	776.12	645.17	660.54	750.00	729.13	0.43%
19	Ecuador	1,499.11	1,183.01	1,161.76	1,031.42	706.96	632.61	0.37%
20	Camerún	433.55	518.85	404.14	286.79	406.96	243.91	0.14%
21	Timor Este	116.92	110.70	78.97	135.24	127.83	172.17	0.10%
	<i>Otros</i>	<i>2,385.55</i>	<i>2,727.82</i>	<i>2,747.31</i>	<i>2,161.49</i>	<i>2,548.70</i>	<i>2,308.70</i>	<i>1.37%</i>
	Total Mundial	148,522.14	148,543.66	152,844.74	155,897.07	156,182.61	168,824.35	100.00%

Cierre Promedio Mensual de la Bolsa de Café de Nueva York (ICE)

Precio por Saco de 46Kg

Mes	17-18	16-17	15-16	14-15	13-14
Octubre	127.96	161.72	131.17	210.74	119.25
Noviembre	127.27	167.02	124.59	194.10	110.67
Diciembre	123.10	144.47	125.11	180.12	115.55
Enero	125.28	153.26	146.72	174.39	122.09
Febrero	121.75	149.98	120.17	160.87	125.38
Marzo	119.75	144.23	127.12	140.17	192.83
Abril	118.08	139.48	125.51	142.25	200.40
Mayo	119.70	135.12	126.51	135.16	191.23
Junio	117.13	126.78	137.98	134.50	166.12
Julio	110.71	132.29	146.44	126.82	171.62
Agosto	104.65	134.88	142.44	128.93	189.86
Septiembre	99.49	132.66	151.40	117.13	194.26
Prom. Anual	117.91	143.49	133.76	153.76	158.27



Precio Internacional del Café
 Cotizados en Intercontinental Exchange (ICE)
 Promedios Mensuales (US\$/qq) 1era y 2da Posición

Mes/Año	Posición	2009/10	2010/11	2011/12	2012/13	2013/14	2014/15	2015/16	2016/17	2017/18	2018/19
Octubre	Primera	136.99	189.13	232.80	164.30	112.79	205.05	125.13	155.60	126.12	114.85
	Segunda	139.83	190.36	235.97	169.04	115.93	209.09	128.42	159.03	129.79	118.50
Noviembre	Primera	137.22	204.70	230.68	147.61	105.60	188.18	119.64	160.20	125.67	111.73
	Segunda	139.43	206.66	234.18	154.29	107.98	191.12	121.27	163.80	128.74	115.58
Diciembre	Primera	144.40	209.57	222.90	138.56	110.06	178.28	119.84	138.62	122.07	100.01
	Segunda	142.90	219.63	225.93	147.05	112.18	175.60	121.92	141.89	124.12	104.30
Enero	Primera	140.16	235.96	223.25	150.03	117.62	169.24	117.07	148.72	124.01	103.42
	Segunda	141.97	237.64	226.13	152.87	119.82	171.93	119.23	151.12	126.40	106.60
Febrero	Primera	131.64	258.70	208.87	141.43	154.18	154.90	116.60	145.45	120.64	99.40
	Segunda	133.58	260.46	210.63	143.47	155.73	158.19	118.32	147.60	122.60	102.73
Marzo	Primera	129.61	275.13	186.05	140.75	196.19	132.93	121.99	140.27	118.93	94.49
	Segunda	133.67	272.22	187.41	138.02	189.20	137.10	125.74	142.21	120.56	97.48
Abril	Primera	132.85	281.05	178.69	137.19	197.02	138.42	122.97	135.64	117.05	91.87
	Segunda	134.05	283.52	180.46	138.68	199.38	140.41	124.47	138.08	119.11	94.06
Mayo	Primera	135.46	274.53	173.70	140.23	190.85	133.87	125.53	131.71	118.36	91.80
	Segunda	134.50	276.14	175.09	136.53	188.87	132.59	124.82	134.04	121.19	93.57
Junio	Primera	150.30	257.97	156.80	123.43	163.45	131.78	135.74	124.09	115.82	100.71
	Segunda	151.27	260.63	158.22	124.74	165.80	134.07	137.80	126.32	118.45	102.62
Julio	Primera	161.91	259.12	180.03	122.70	165.96	125.53	145.40	130.84	109.08	105.17
	Segunda	164.86	252.52	181.67	122.84	172.58	125.74	145.46	133.65	112.29	107.42
Agosto	Primera	173.12	256.43	165.74	117.61	187.57	127.14	141.09	133.43	102.85	94.58
	Segunda	175.02	259.11	167.93	120.88	192.14	130.71	143.79	136.34	106.45	98.08
Septiembre	Primera	188.01	274.44	171.84	113.62	199.73	115.30	150.52	131.97	97.63	97.71
	Segunda	187.11	259.14	173.71	117.98	188.78	118.95	152.29	134.17	101.35	101.09
PROMEDIO	Primera	146.81	248.06	194.28	136.46	158.42	150.05	128.46	139.71	116.52	100.48
	Segunda	148.18	248.17	196.44	138.87	159.03	152.13	130.29	142.36	119.25	103.50

HONDURAS

Banco Central de Honduras

Subgerencia de Estudios Económicos

Exportaciones FOB Principales Productos (en millones de Dólares US\$)

Años	Café	Banano	Madera	Azúcar	Tabaco	Camarón Cultivado	Otros	Total	% Contribución
1981	172.9	213.3	43.2	46.5	13.3	16.6	247.8	753.6	22.94%
1982	153.1	218.3	44.7	21.6	10.8	15.3	190.8	654.6	23.39%
1983	151.2	203.1	40.4	27.8	10.8	20.0	218.5	671.8	22.51%
1984	169.1	232.2	34.9	25.7	8.3	24.2	230.9	725.3	23.31%
1985	185.2	273.5	34.1	21.5	8.7	19.4	222.8	765.2	24.20%
1986	322.1	256.8	32.3	12.5	5.3	25.7	206.8	861.5	37.39%
1987	199.9	310.8	34.7	18.6	4.2	34.7	178.7	781.6	25.58%
1988	192.1	356.4	29.8	14.4	4.2	41.2	203.8	841.9	22.82%
1989	190.9	351.7	24.1	8.3	3.2	31.5	248.8	858.5	22.24%
1990	181.0	357.9	16.1	12.5	2.5	29.0	287.9	886.9	20.41%
1991	146.0	314.4	15.3	8.4	2.1	43.2	308.3	837.7	17.43%
1992	147.7	256.1	15.6	5.4	4.0	53.3	351.0	833.1	17.73%
1993	124.6	225.7	21.9	5.2	6.3	100.5	427.3	911.5	13.67%
1994	200.1	155.1	21.3	4.8	5.8	106.7	522.8	1,016.6	19.68%
1995	349.3	214.2	19.0	6.8	5.5	93.8	609.1	1,297.7	26.92%
1996	278.9	310.8	21.7	9.5	5.3	124.6	666.8	1,417.6	19.67%
1997	326.3	224.6	19.5	12.1	7.3	130.9	813.6	1,534.3	21.27%
1998	429.8	219.6	17.1	10.2	8.6	135.9	790.7	1,611.9	26.66%
1999	256.1	38.1	27.5	5.3	10.5	127.4	752.9	1,217.8	21.03%
2000	362.5	124.2	33.5	7.8	12.6	90.6	660.0	1,291.2	28.07%
2001	178.9	204.7	35.3	28.1	11.1	93.2	648.8	1,200.1	14.91%
2002	190.2	172.3	33.9	15.6	20.3	78.3	648.7	1,159.3	16.41%
2003	192.0	133.3	32.9	13.2	11.9	117.9	787.2	1,288.4	14.90%
2004	277.2	208.8	35.0	14.9	8.0	128.8	894.1	1,566.8	17.69%
2005	366.3	260.3	43.3	24.8	12.9	124.5	997.1	1,829.2	20.03%
2006	425.8	241.3	39.2	29.6	15.6	156.4	1,108.4	2,016.3	21.12%
2007	518.3	289.3	44.5	19.4	16.9	120.3	1,452.6	2,461.3	21.06%
2008	617.9	383.8	36.3	20.9	15.0	98.6	1,610.9	2,783.4	22.20%
2009	531.5	327.2	24.1	29.1	11.3	113.1	1,259.5	2,295.8	23.15%
2010	722.6	335.4	22.3	44.4	15.8	135.2	1,459.1	2,734.8	26.42%
2011	1,358.4	397.8	17.6	41.1	16.6	157.8	1,877.1	3,866.4	35.13%
2012	1,402.4	448.9	20.2	56.3	18.3	176.0	2,173.3	4,295.4	32.65%
2013	749.8	490.1	21.5	66.6	18.3	225.3	2,216.3	3,787.9	19.79%
2014	836.4	456.0	30.7	74.3	16.9	242.1	2,296.8	3,953.2	21.16%
2015	986.0	505.0	28.7	61.1	21.5	177.9	2,082.1	3,862.3	25.53%
2016 ^{p/}	912.8	509.0	40.0	58.9	20.5	216.2	2,055.2	3,812.6	23.94%
2017 ^{p/}	1,317.5	522.7	37.0	72.1	25.0	240.7	2,220.7	4,435.7	29.70%
2018 ^{p/}	1,115.3	531.9	32.9	55.1	30.2	228.8	2,290.9	4,285.1	26.03%
A septiembre 2019 ^{p/}	872.7	338.9	22.2	52.3	21.9	158.8	1,721.5	3,188.3	27.37%

VALOR AGREGADO BRUTO (VAB) DEL CULTIVO DE CAFÉ Y SU PONDERACIÓN EN EL PRODUCTO INTERNO BRUTO Y EN EL VAB DE AGRICULTURA, CAZA, SILVICULTURA Y PESCA

(Millones de Lempiras Constantes, 2000=100)^{1/}

Año	PIB	VAB Agricultura, Ganadería, Caza, Silvicultura y Pesca	VAB Cultivo de Café	Contribución % del Valor Agregado Bruto de Cultivo de Café respecto al:		Variaciones % del VAB del Cultivo de Café
				PIB	VAB Agropecuario	
2000	106,654	15,329	3,484	3.3	22.7	
2001	109,559	15,654	3,457	3.2	22.1	-0.8
2002	113,672	16,359	3,589	3.2	21.9	3.8
2003	118,841	16,743	3,373	2.8	20.1	-6.0
2004	126,247	17,952	3,682	2.9	20.5	9.1
2005	133,886	17,540	3,068	2.3	17.5	-16.7
2006	142,678	18,870	3,660	2.6	19.4	19.3
2007	151,508	19,915	4,127	2.7	20.7	12.8
2008	157,919	20,299	4,197	2.7	20.7	1.7
2009	154,079	19,904	4,037	2.6	20.3	-3.8
2010	159,828	20,257	4,259	2.7	21.0	5.5
2011	165,958	21,570	4,931	3.0	22.9	15.8
2012	172,810	23,874	6,141	3.6	25.7	24.5
2013	177,634	24,696	5,976	3.4	24.2	-2.7
2014	183,067	25,391	6,030	3.3	23.7	0.9
2015 ^{r/}	190,096	26,059	6,581	3.5	25.3	9.2
2016 ^{p/}	197,497	27,303	7,006	3.5	25.7	6.5
2017 ^{p/}	206,953	30,241	8,678	4.2	28.7	23.9
2018 ^{p/}	214,705	31,065	8,826	4.1	28.4	1.7

DATOS IHCAFE

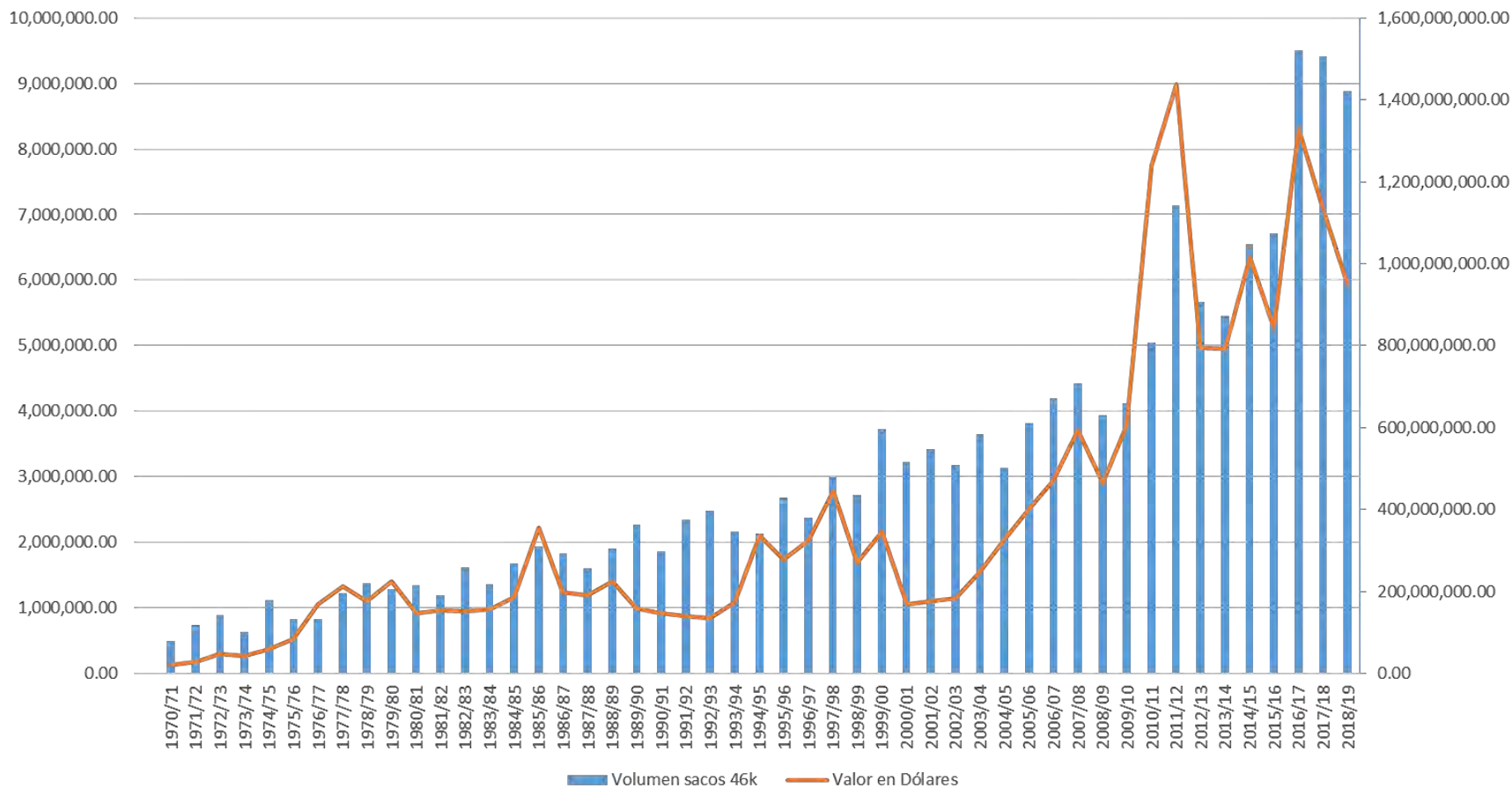
Exportaciones de Café de 1970/71 a 2018/19

En sacos de 46Kg. y Valor en US Dólares

No.	Año Cosecha	Volumen sacos 46k	Valor en Dólares	Valor en Lempiras	Precio Promedio	
					Lempiras	Dólares
1	1970/71	493,989	21,571,141	43,142,282	87.33	43.67
2	1971/72	730,349	27,962,287	55,924,574	76.57	38.29
3	1972/73	894,446	48,233,798	96,647,595	108.05	53.93
4	1973/74	622,061	41,364,849	82,729,697	132.99	66.50
5	1974/75	1,118,404	59,948,781	119,897,562	107.20	53.60
6	1975/76	824,865	82,475,322	164,950,643	199.97	99.99
7	1976/77	820,603	169,063,895	338,127,789	412.05	206.02
8	1977/78	1,224,716	212,018,980	424,037,960	346.23	173.12
9	1978/79	1,370,789	175,844,530	351,689,059	256.56	128.28
10	1979/80	1,274,178	225,252,191	450,504,382	353.56	176.78
11	1980/81	1,345,082	145,630,888	291,261,776	216.54	108.27
12	1981/82	1,188,189	153,141,445	306,282,890	257.77	128.89
13	1982/83	1,617,981	151,244,092	302,488,184	186.95	93.48
14	1983/84	1,364,128	157,381,115	314,762,230	230.74	115.37
15	1984/85	1,675,151	185,643,985	371,287,969	221.64	110.82
16	1985/86	1,931,944	355,110,007	710,220,013	367.62	183.81
17	1986/87	1,824,220	198,128,646	396,257,291	217.22	108.61
18	1987/88	1,596,725	191,205,342	382,410,683	239.50	119.75
19	1988/89	1,910,204	224,364,222	448,728,444	234.91	117.46
20	1989/90	2,261,332	158,080,396	509,576,066	225.34	69.91
21	1990/91	1,861,302	145,910,603	775,318,088	416.55	78.39
22	1991/92	2,348,302	140,486,360	758,626,342	323.05	59.82
23	1992/93	2,473,759	134,682,387	767,500,004	310.26	54.44
24	1993/94	2,166,754	174,133,170	1,226,707,982	566.15	80.37

No.	Año Cosecha	Volumen sacos 46k	Valor en Dólares	Valor en Lempiras	Precio Promedio	
					Lempiras	Dólares
25	1994/95	2,134,726	336,544,912	3,100,144,197	1452.24	157.65
26	1995/96	2,679,569	278,415,751	3,254,154,760	1214.43	103.90
27	1996/97	2,380,742	324,588,424	4,185,975,955	1758.27	136.34
28	1997/98	2,999,315	444,253,845	5,875,861,428	1959.07	148.12
29	1998/99	2,720,247	269,853,610	3,780,489,975	1389.76	99.20
30	1999/00	3,726,387	345,196,390	5,074,336,940	1361.73	92.64
31	2000/01	3,221,355	167,634,007	2,563,557,589	795.80	52.04
32	2001/02	3,413,094	174,739,199	2,863,601,840	839.00	51.20
33	2002/03	3,179,735	184,353,940	3,172,178,246	997.62	57.98
34	2003/04	3,643,971	245,786,108	4,437,119,410	1217.66	67.45
35	2004/05	3,126,830	326,274,899	6,115,320,854	1955.76	104.35
36	2005/06	3,817,948	402,116,972	7,598,981,886	1,990.33	105.32
37	2006/07	4,194,523	469,923,368	8,879,249,040	2,116.87	112.03
38	2007/08	4,427,991	594,426,046	11,231,739,579	2,536.53	134.24
39	2008/09	3,940,279	463,946,523	8,766,315,944	2,224.80	117.74
40	2009/10	4,122,888	605,522,118	11,441,400,968	2,775.09	146.87
41	2010/11	5,042,612	1,238,939,199	23,404,676,509	4,641.38	245.69
42	2011/12	7,139,810	1,439,077,930	27,754,904,128	3,887.34	201.56
43	2012/13	5,660,894	795,176,203	16,024,960,609	2,830.82	140.47
44	2013/14	5,446,757	792,111,555	16,465,083,664	3,022.92	145.43
45	2014/15	6,547,920	1,015,205,652	22,079,566,309	3,372.00	155.04
46	2015/16	6,704,360	842,077,827	19,036,357,265	2,839.40	125.60
47	2016/17	9,509,895	1,327,692,106	31,171,667,919	3,277.81	139.61
48	2017/18	9,410,583	1,137,250,208	26,985,692,897	2,867.59	120.85
49	2018/19	8,887,536	949,991,196	23,205,291,538	2,610.99	106.89
		153,019,441	18,749,976,418	308,157,708,953		

Gráfico Evolución de Exportaciones y Valor en Dólares



Registro Mensual de Compras
Comparativo 2017/18 – 2018/19
Sacos de 46Kg y Valor en Lempiras

Mes	Cosecha 2017-2018			Cosecha 2018-2019			Diferencia Volumen	
	Sacos 46 K	Valor Lps.	Precio Prom. Lps.	Sacos 46 K	Valor Lps.	Precio Prom. Lps.	Sacos 46kg	%
Octubre	7,667.54	12,352,822.00	1,611.05	15,184.50	27,955,425.00	1,841.05	7,516.96	98%
Noviembre	169,130.13	344,416,892.98	2,036.40	97,771.21	178,456,670.39	1,825.25	- 71,358.92	-42%
Diciembre	619,183.91	1,303,990,784.40	2,105.98	440,450.13	818,070,329.58	1,857.35	- 178,733.78	-29%
Enero	1,324,288.55	2,700,428,536.08	2,039.15	962,244.57	1,785,979,128.05	1,856.06	- 362,043.98	-27%
Febrero	1,240,030.02	2,900,873,290.36	2,339.36	1,097,420.31	2,033,954,571.44	1,853.40	- 142,609.71	-12%
Marzo	1,107,822.03	2,355,843,901.17	2,126.55	1,187,793.27	2,181,267,501.68	1,836.40	79,971.24	7%
Abril	1,123,189.15	2,360,862,065.26	2,101.93	1,171,426.32	2,129,237,244.28	1,817.65	48,237.17	4%
Mayo	991,960.03	2,077,912,327.53	2,094.75	1,548,520.50	2,600,621,655.37	1,679.42	556,560.47	56%
Junio	1,175,894.39	2,461,186,958.98	2,093.03	944,784.86	1,687,163,818.38	1,785.77	- 231,109.53	-20%
Julio	796,783.56	1,705,267,721.54	2,140.19	801,245.26	1,329,238,727.05	1,658.97	4,461.70	1%
Agosto	664,281.26	1,376,941,965.34	2,072.83	434,417.70	777,661,534.92	1,790.12	- 229,863.56	-35%
Septiembre	253,346.55	481,214,292.83	1,899.43	453,916.01	794,430,472.94	1,750.17	200,569.46	79%
Total	9,473,577.12	20,081,291,558.47	2,119.72	9,155,174.64	16,344,037,079.08	1,785.22		

Registro Mensual de Ventas
Comparativo 2017/18 – 2018/19
Sacos de 46Kg y Valor en Dólares

Detalle	COSECHA 2017-2018			COSECHA 2018-2019			Diferencias		
	Sacos 46k	Valores US\$	Precio Promedio	Sacos 46K	Valores US\$	Precio Promedio	Volumen 46k	US\$	% Volumen
Octubre	516,444.33	64,242,487.60	124.39	488,077.91	49,779,168.26	101.99	- 28,366.42	-14,463,319.34	-5.49%
Noviembre	449,284.83	56,515,331.97	125.79	301,931.24	33,527,052.77	111.04	- 147,353.59	-22,988,279.20	-32.80%
Diciembre	728,358.19	88,051,760.71	120.89	526,746.70	57,389,388.84	108.95	- 201,611.49	-30,662,371.87	-27.68%
Enero	1,684,003.98	211,460,524.48	125.57	1,373,690.33	152,754,907.39	111.20	- 310,313.65	-58,705,617.09	-18.43%
Febrero	1,227,169.72	150,230,540.43	122.42	1,282,423.48	133,631,652.54	104.20	55,253.76	-16,598,887.89	4.50%
Marzo	1,519,261.25	178,844,486.15	117.72	794,327.37	84,964,472.30	106.96	- 724,933.88	-93,880,013.85	-47.72%
Abril	742,040.83	88,939,423.55	119.86	1,010,695.05	109,197,011.77	108.04	268,654.22	20,257,588.22	36.20%
Mayo	836,984.14	104,172,586.17	124.46	1,262,086.49	132,117,712.98	104.68	425,102.35	27,945,126.81	50.79%
Junio	812,229.60	99,729,122.04	122.78	1,019,557.97	107,944,573.98	105.87	207,328.37	8,215,451.94	25.53%
Julio	522,203.29	58,086,381.82	111.23	537,681.69	58,013,001.11	107.89	15,478.40	-73,380.71	2.96%
Agosto	229,222.51	23,748,719.07	103.61	184,331.47	19,829,989.35	107.58	- 44,891.04	-3,918,729.72	-19.58%
Septiembre	143,808.95	13,230,456.21	92.00	105,986.47	11,625,256.47	109.69	- 37,822.48	-1,605,199.74	-26.30%
Total	9,411,011.62	1,137,251,820.20	120.84	8,887,536.17	950,774,187.76	106.98			

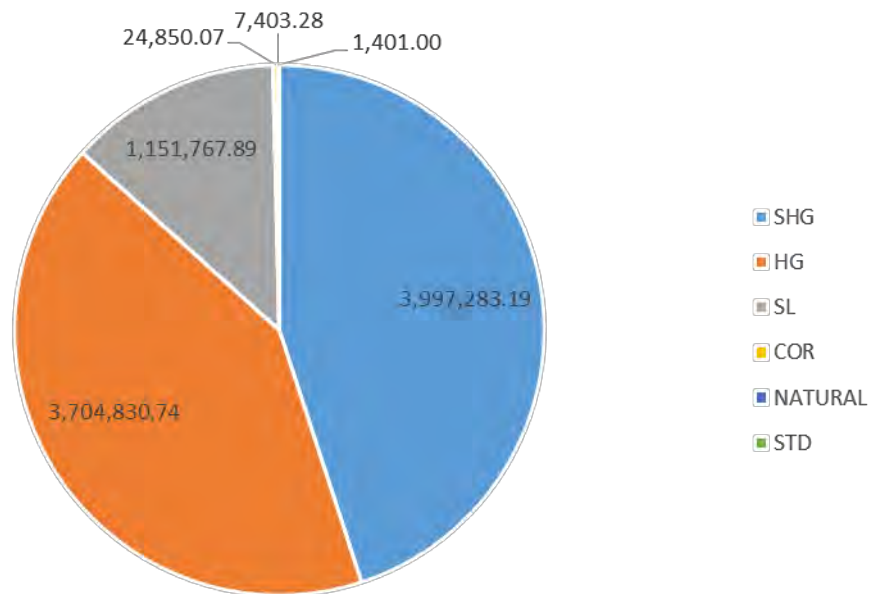
Registro Mensual de Exportaciones
Comparativo 2017/18 – 2018/19
Sacos de 46Kg y Valor en Dólares

Detalle	COSECHA 2017-2018			COSECHA 2018-2019			DIFERENCIA			
	Sacos 46K	Valor US\$	Precio Prom US\$	Sacos 46K	Valor US\$	Precio Prom US\$	Sacos 46K	Valor US\$	% sacos 46k	% Valor US\$
Octubre	67,848.13	6,341,499.95	93.47	131,808.45	12,435,475.93	94.35	63,960.32	\$6,093,975.98	94.3%	96.1%
Noviembre	216,271.75	25,480,212.44	117.82	148,560.62	14,654,862.60	98.65	-67,711.13	-\$10,825,349.84	-31.3%	-42.5%
Diciembre	550,618.79	67,062,594.74	121.79	461,897.16	49,874,261.47	107.98	-88,721.63	-\$17,188,333.27	-16.1%	-25.6%
Enero	1,157,794.87	144,829,820.86	125.09	804,346.94	88,877,436.05	110.50	-353,447.93	-\$55,952,384.81	-30.5%	-38.6%
Febrero	1,257,096.61	157,733,478.22	125.47	1,074,039.24	118,936,536.40	110.74	-183,057.37	-\$38,796,941.82	-14.6%	-24.6%
Marzo	1,117,529.75	137,866,749.98	123.37	1,052,532.60	114,564,951.12	108.85	-64,997.15	-\$23,301,798.86	-5.8%	-16.9%
Abril	1,049,443.62	125,748,867.33	119.82	1,217,656.77	128,232,466.52	105.31	168,213.15	\$2,483,599.19	16.0%	2.0%
Mayo	975,119.25	121,217,424.49	124.31	1,203,126.21	125,885,076.35	104.63	228,006.96	\$4,667,651.86	23.4%	3.9%
Junio	1,116,523.17	136,921,408.67	122.63	1,208,206.13	130,019,663.86	107.61	91,682.96	-\$6,901,744.81	8.2%	-5.0%
Julio	897,642.89	106,226,946.65	118.34	908,685.89	96,048,693.66	105.70	11,043.00	-\$10,178,252.99	1.2%	-9.6%
Agosto	617,772.65	69,132,185.73	111.91	355,271.19	38,041,130.66	107.08	-262,501.46	-\$31,091,055.07	-42.5%	-45.0%
Septiembre	386,921.14	38,689,018.51	99.99	321,404.97	32,420,641.29	100.87	-65,516.17	-\$6,268,377.21	-16.9%	-16.2%
Total	9,410,582.62	1,137,250,207.56	120.85	8,887,536.17	949,991,195.91	106.89				

Exportaciones por Calidad

En sacos de 46 kilos

Descripción	Volumen 46K.	%
SHG	3,997,283.19	44.98%
HG	3,704,830.74	41.69%
SL	1,151,767.89	12.96%
COR	24,850.07	0.28%
NATURAL	7,403.28	0.08%
STD	1,401.00	0.02%
Total general	8,887,536.17	100.00%



Compras, Ventas y Exportaciones por Exportador

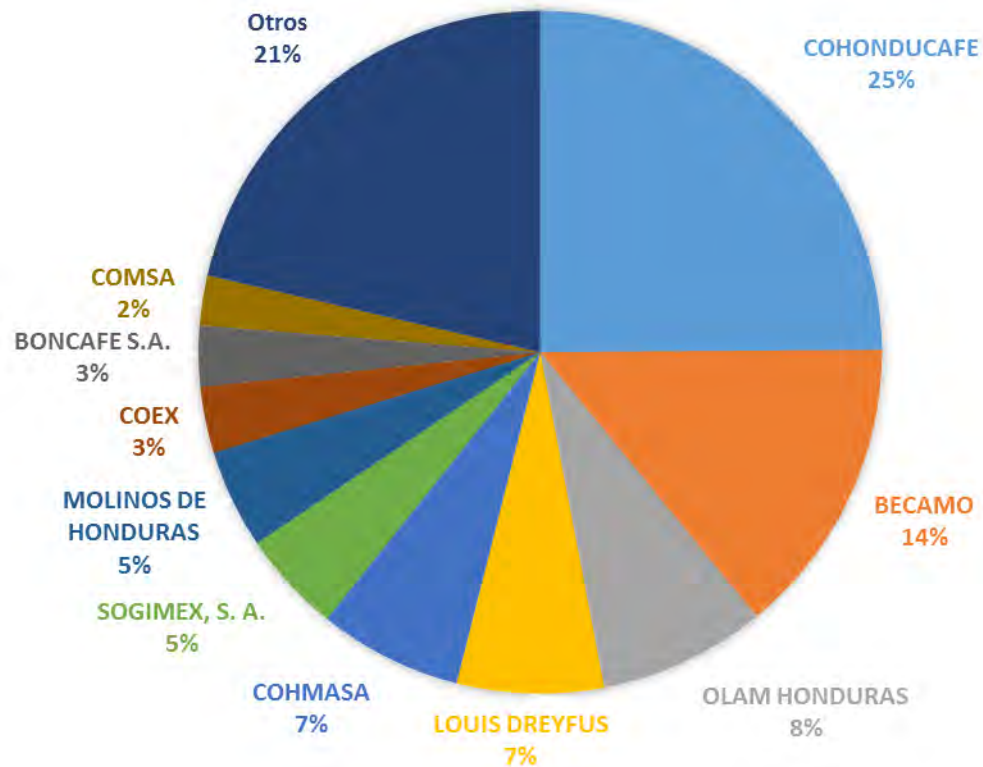
En sacos de 46 kilos

No.	EXPORTADOR	ARRASTRE	COMPRAS	DISPONIBLE	VENTAS	EXPORTACIONES	% Export.
1	COMPAÑÍA HONDUREÑA DEL CAFÉ, S. A. DE C.V.	115,631.28	2,272,069.34	2,387,700.62	2,212,073.32	2,212,073.32	24.89%
2	BECAMO	47,866.59	1,242,128.22	1,289,994.81	1,260,612.45	1,260,612.45	14.18%
3	OLAM HONDURAS, S. A. DE C.V.	36,874.81	773,776.35	810,651.16	703,974.00	703,974.00	7.92%
4	LOUIS DREYFUS	1,045.87	646,904.99	647,950.86	617,315.58	617,315.58	6.95%
5	COHMASA	30.00	659,750.76	659,780.76	603,720.26	603,720.26	6.79%
6	SOGIMEX, S. A.	29,675.40	436,839.00	466,514.40	428,203.90	428,203.90	4.82%
7	MOLINOS DE HONDURAS	31,594.95	427,403.13	458,998.08	416,991.72	416,991.72	4.69%
8	COEX DE HONDURAS	15,377.03	308,200.56	323,577.59	279,499.50	279,499.50	3.14%
9	BONCAFE S.A.	2,012.25	261,371.42	263,383.67	255,298.68	255,298.68	2.87%
10	COMSA	2,531.67	206,856.79	209,388.46	209,387.13	209,387.13	2.36%
11	CADEXSA	14,457.65	186,980.71	201,438.36	183,636.00	183,636.00	2.07%
12	HAWIT-CAFFEX	1,812.50	257,123.04	258,935.54	169,142.94	169,142.94	1.90%
13	COMERCIAL INTER. DE GRANOS DE HOND.,S.A. DE C.V. (CIGRAH)	8,721.82	189,806.39	198,528.21	167,997.46	167,997.46	1.89%
14	BENEFICIO SANTA ROSA	5,518.90	168,503.60	174,022.50	160,043.89	160,043.89	1.80%
15	COFFEE PLANET CORPORATION, S. A.	3,001.70	156,099.38	159,101.08	156,390.44	156,390.44	1.76%
16	BENEFICIO TOLEDO	6.00	107,679.58	107,685.58	106,570.50	106,570.50	1.20%
17	SAFRACAFE	3,966.19	-	3,966.19	94,065.26	94,065.26	1.06%
18	COAGRICSA	-	74,940.08	74,940.08	88,882.50	88,882.50	1.00%
19	INAGINSA	4,668.48	79,228.39	83,896.87	82,338.50	82,338.50	0.93%
20	COHORSIL	-	96,603.90	96,603.90	81,575.09	81,575.09	0.92%
21	BENEFICIO DE EXPORTACION DE OCCIDENTE	8,493.39	55,293.84	63,787.23	77,537.12	77,537.12	0.87%
22	COCAFELOL	-	73,661.16	73,661.16	67,345.28	67,345.28	0.76%
23	LURVIN RADAMES VENTURA	-	61,985.29	61,985.29	61,982.28	61,982.28	0.70%
24	BICAFE	-	53,998.46	53,998.46	51,155.78	51,155.78	0.58%
25	COOP. REG. MIXTA (RAOS)	-	50,647.48	50,647.48	49,821.35	49,821.35	0.56%
26	EXP. DE PRODUCTOS ORGANICOS 18 CONEJO, S. A. DE C. V.	-	46,144.22	46,144.22	45,798.98	45,798.98	0.52%
27	SAN VICENTE	8,895.56	45,678.44	54,574.00	43,831.99	43,831.99	0.49%
28	BECASA	37.50	34,089.00	34,126.50	34,089.00	34,089.00	0.38%
29	CAFEL	-	33,742.28	33,742.28	33,748.28	33,748.28	0.38%
30	CAFESCOR	-	27,515.24	27,515.24	27,090.00	27,090.00	0.30%
31	E.C.P.P.H., S.A. DE C.V.	39.50	23,270.20	23,309.70	21,067.50	21,067.50	0.24%
32	COMMOVEL	1,235.00	15,267.92	16,502.92	16,283.07	16,283.07	0.18%
33	COCAOL	-	11,928.74	11,928.74	11,928.40	11,928.40	0.13%
34	EXP. DE CAFÉ DE OCCIDENTE, S. DE R. L.	-	11,378.70	11,378.70	11,266.50	11,266.50	0.13%
35	CORHCAFE	-	9,793.50	9,793.50	9,793.50	9,793.50	0.11%
36	FRANKLIN VALERIO	-	12,869.55	12,869.55	8,631.00	8,631.00	0.10%
37	CHOACAPA, S.A. DE C.V.	184.30	7,474.45	7,658.75	7,351.07	7,351.07	0.08%
38	CAFETALEROS DE HONDURAS	-	4,197.00	4,197.00	6,687.00	6,687.00	0.08%
39	CARUCHIL	-	5,080.44	5,080.44	5,080.44	5,080.44	0.06%
40	CAFÉ AZUL MEAMBAR, S. A. DE C. V.	-	4,380.60	4,380.60	4,380.60	4,380.60	0.05%
41	SAN MARCOS	-	3,712.50	3,712.50	4,125.00	4,125.00	0.05%
42	COCASAM, LTD.	-	3,727.50	3,727.50	3,727.50	3,727.50	0.04%
43	JOEL ESMI BANEGAS VELASQUEZ	-	2,062.50	2,062.50	2,062.50	2,062.50	0.02%
44	BECAPEÑA	-	1,237.50	1,237.50	1,237.50	1,237.50	0.01%
45	COPANEX, S.A	27.00	696.00	723.00	723.00	723.00	0.01%
46	YAMA FINANCIERA	-	427.50	427.50	427.50	427.50	0.00%
47	BENEFICIO DE CAFÉ GAITAN	-	-	-	427.50	427.50	0.00%
48	LAS CHUMECAS	-	422.93	422.93	422.93	422.93	0.00%
49	EXCASSA	-	412.50	412.50	412.50	412.50	0.00%
50	ARTURO MANUEL BUXO	-	412.50	412.50	412.50	412.50	0.00%
51	COMUCAP	-	405.00	405.00	405.00	405.00	0.00%
52	PAOLT	-	348.79	348.79	217.50	217.50	0.00%
53	BERACA USA NY	-	137.97	137.97	137.97	137.97	0.00%
54	ERNESTO VELÁSQUEZ (SAN ANT.)	-	94.50	94.50	94.50	94.50	0.00%
55	MERCOH	-	88.73	88.73	66.00	66.00	0.00%
56	AGRO INDUSTRIAL SANTA ISABEL	-	43.47	43.47	43.47	43.47	0.00%
57	CAUMER LTDA.	87.67	122.66	210.33	5.04	5.04	0.00%
TOTAL		343,793.01	9,155,014.69	9,498,807.70	8,887,536.17	8,887,536.17	100.00%

Principales Exportadores de Café

En sacos de 46 kilos

No.	EXPORTADOR	EXPORTACIONES	% Export.
1	COMPAÑÍA HONDUREÑA DEL CAFÉ, S. A. DE C.V.	2,212,073.32	24.89%
2	BECAMO	1,260,612.45	14.18%
3	OLAM HONDURAS, S. A. DE C.V.	703,974.00	7.92%
4	LOUIS DREYFUS	617,315.58	6.95%
5	COHMASA	603,720.26	6.79%
6	SOGIMEX, S. A.	428,203.90	4.82%
7	MOLINOS DE HONDURAS	416,991.72	4.69%
8	COEX DE HONDURAS	279,499.50	3.14%
9	BONCAFE S.A.	255,298.68	2.87%
10	COMSA	209,387.13	2.36%
Sub-Total		6,987,076.54	78.62%
Otros		1,900,459.63	21.38%
		8,887,536.17	100.00%



Exportaciones por País de Destino

En sacos de 46 kilos

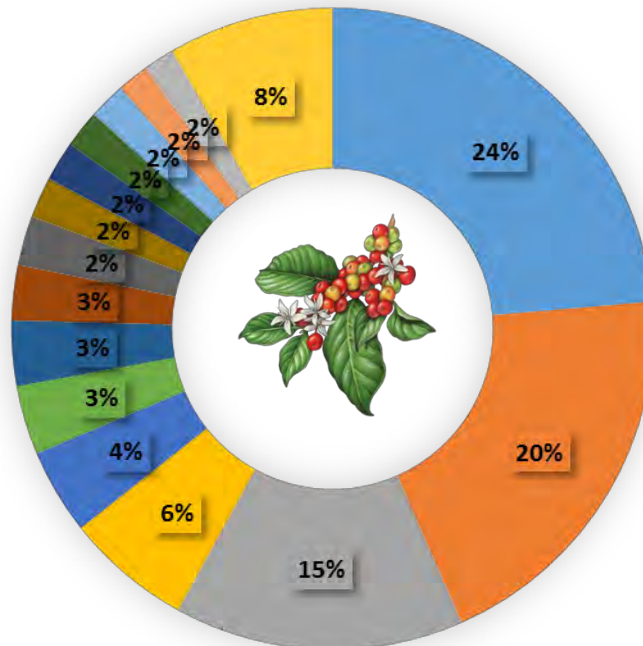
No.	DESCRIPCION	VOLUMEN SCS.46 KG.	VALORES US\$	PRECIO PROMEDIO	PORCENTAJE
1	ALEMANIA	2,102,039.48	224,836,368.26	106.96	23.65%
2	ESTADOS UNIDOS DE AMERICA	1,755,543.28	195,741,154.67	111.50	19.75%
3	BELGICA	1,296,736.28	133,571,435.24	103.01	14.59%
4	ITALIA	564,060.80	60,463,423.68	107.19	6.35%
5	FRANCIA	382,789.40	39,958,719.22	104.39	4.31%
6	REINO UNIDO	309,901.04	34,760,554.84	112.17	3.49%
7	MEXICO	291,313.57	27,844,354.23	95.58	3.28%
8	SUECIA	247,626.20	30,733,273.48	124.11	2.79%
9	CANADA	221,468.97	28,364,689.92	128.08	2.49%
10	JAPON	182,464.39	19,752,180.13	108.25	2.05%
11	COREA, REPUBLICA DE	179,141.91	18,969,872.54	105.89	2.02%
12	COSTA RICA	168,283.50	12,660,140.78	75.23	1.89%
13	ESPAÑA	165,317.68	15,832,313.76	95.77	1.86%
14	FINLANDIA	141,420.00	17,820,454.50	126.01	1.59%
15	RUSIA	138,780.00	14,580,690.15	105.06	1.56%
16	HOLANDA (PAISES BAJOS)	133,734.62	14,772,591.66	110.46	1.50%
17	COLOMBIA	115,182.66	7,726,919.39	67.08	1.30%
18	AUSTRALIA	98,636.62	11,622,731.05	117.83	1.11%
19	REPUBLICA DOMINICANA	60,712.40	5,893,258.27	97.07	0.68%
20	PORTUGAL	52,380.00	5,496,239.63	104.93	0.59%
21	GRECIA	37,087.50	3,766,048.58	101.54	0.42%
22	ECUADOR	33,610.50	2,410,251.53	71.71	0.38%
23	BULGARIA	24,255.00	2,537,341.50	104.61	0.27%
24	DINAMARCA	24,151.50	2,097,651.86	86.85	0.27%
25	PANAMA	19,822.08	1,869,814.09	94.33	0.22%
26	SUIZA	15,861.00	1,770,252.90	111.61	0.18%
27	SUDAFRICA	15,795.00	1,631,315.63	103.28	0.18%

No.	DESCRIPCION	VOLUMEN SCS.46 KG.	VALORES US\$	PRECIO PROMEDIO	PORCENTAJE
28	POLONIA	12,637.50	1,217,137.50	96.31	0.14%
29	NUEVA ZELANDA	10,307.78	1,276,172.07	123.81	0.12%
30	TAIWAN	10,293.74	1,558,180.53	151.37	0.12%
31	NORUEGA	9,235.13	1,272,936.42	137.84	0.10%
32	ISRAEL	8,255.01	830,681.44	100.63	0.09%
33	RUMANIA	7,212.00	596,700.00	82.74	0.08%
34	IRLANDA	6,600.00	828,724.88	125.56	0.07%
35	MARRUECOS	6,307.50	660,784.88	104.76	0.07%
36	CHINA	6,110.23	855,113.97	139.95	0.07%
37	UCRANIA	6,049.93	637,703.13	105.41	0.07%
38	TURQUIA	5,412.00	695,529.75	128.52	0.06%
39	EL SALVADOR	3,008.00	165,730.00	55.10	0.03%
40	INDIA	2,887.50	158,812.50	55.00	0.03%
41	ABU DABI	2,625.00	271,181.25	103.31	0.03%
42	HONG KONG	2,491.32	254,254.15	102.06	0.03%
43	EMIRATOS ARABES UNIDOS	1,985.58	254,122.55	127.98	0.02%
44	CHILE	1,342.12	96,062.73	71.58	0.02%
45	ESLOVENIA	1,237.50	145,633.13	117.68	0.01%
46	ARABIA SAUDITA	979.24	257,859.88	263.33	0.01%
47	HAITI	825.00	82,582.50	100.10	0.01%
48	ALGERIA	825.00	56,100.00	68.00	0.01%
49	SINGAPORE	453.19	59,083.24	130.37	0.01%
50	GEORGIA	427.50	47,880.00	112.00	0.00%
51	TAILANDIA	422.61	42,065.49	99.54	0.00%
52	ESTONIA	412.50	39,558.75	95.90	0.00%
53	VIETNAM	412.50	21,099.38	51.15	0.00%
54	EGIPTO	412.50	56,050.50	135.88	0.00%
55	LATVIA	147.00	51,141.30	347.90	0.00%
56	ARGENTINA	75.00	8,223.75	109.65	0.00%
57	REPUBLICA CHECA	25.70	5,397.00	210.00	0.00%
58	MALASIA	5.21	4,651.81	892.86	0.00%
Total general		8,887,536.17	949,991,195.91	106.89	100.00%

Principales 15 Destinos de Exportaciones

En sacos de 46 kilos y precios promedio en Dólares

No.	DESCRIPCION	VOLUMEN SCS.46 KG.	VALORES US\$	PRECIO PROMEDIO	PORCENTAJE
1	ALEMANIA	2,102,039.48	224,836,368.26	106.96	23.65%
2	ESTADOS UNIDOS DE AMERICA	1,755,543.28	195,741,154.67	111.50	19.75%
3	BELGICA	1,296,736.28	133,571,435.24	103.01	14.59%
4	ITALIA	564,060.80	60,463,423.68	107.19	6.35%
5	FRANCIA	382,789.40	39,958,719.22	104.39	4.31%
6	REINO UNIDO	309,901.04	34,760,554.84	112.17	3.49%
7	MEXICO	291,313.57	27,844,354.23	95.58	3.28%
8	SUECIA	247,626.20	30,733,273.48	124.11	2.79%
9	CANADA	221,468.97	28,364,689.92	128.08	2.49%
10	JAPON	182,464.39	19,752,180.13	108.25	2.05%
11	COREA, REPUBLICA DE	179,141.91	18,969,872.54	105.89	2.02%
12	COSTA RICA	168,283.50	12,660,140.78	75.23	1.89%
13	ESPAÑA	165,317.68	15,832,313.76	95.77	1.86%
14	FINLANDIA	141,420.00	17,820,454.50	126.01	1.59%
15	RUSIA	138,780.00	14,580,690.15	105.06	1.56%
Sub-Total		8,146,886.50	875,889,625.39	107.51	91.67%
Otros		740,649.67	74,101,570.52	100.05	8.33%
Total		8,887,536.17	949,991,195.91	106.89	100.00%



Exportaciones por Comprador
En sacos de 46 kilos y valor en US\$

No.	Detalle	Volumen Scs.46Kg.	Porcentaje
1	BERNHARD ROTHFOS GMBH	1,412,979.45	16%
2	VOLCAFE LIMITED	871,807.62	10%
3	OLAM INTERNATIONAL	710,441.75	8%
4	LOUIS DREYFUS COMPANY	690,958.08	8%
5	ECOM AGROINDUSTRIAL CORPORATION	474,955.03	5%
6	HAMBURG COFFEE COMPANY HACOFKO MBH	429,186.00	5%
7	NEDCOFFEE BV	350,460.00	4%
8	COFIROASTERS S.A.	241,479.59	3%
9	COEX COFFEE INTERNATIONAL INC	227,539.50	3%
10	SUCAFINA SA	205,747.65	2%
11	MERCON B.V.	188,067.46	2%
12	PANAMERICAN COFFEE TRADING CO.	179,146.28	2%
13	TOUTON S.A.	160,900.08	2%
14	TCHIBO GMBH	153,000.00	2%
15	NESTRADO S.A.	144,189.00	2%
16	BENECKE COFFEE GMBH & CO.	136,367.61	2%
17	NV COFFEE TEAM S.A.	123,699.00	1%
18	EFICO NV	103,402.50	1%
19	CECA SA	99,915.00	1%
20	WALTER MATTER S.A.	80,765.54	1%
21	INTERNATIONAL COFFEE CORPORATION	79,546.50	1%
22	ROYAL COFFEE INC.	76,484.63	1%
23	ENGELHART CTP (US) LLC	72,631.50	1%
24	FALCON COFFEES LTD.	72,489.43	1%
25	INDUSTRIA COLOMBIANA DE CAFE S.A.S	70,500.00	1%
26	NV GROUP SOPEX SA	68,242.50	1%
27	BRIZ COFFEE NV	60,182.93	1%
28	NV SUPREMO SA	59,446.50	1%
29	AMERICAN COFFEE CORPORATION	50,947.50	1%
30	KONINKLIJKE DOUWE EGBERTS B.V.	49,860.00	1%
31	ILLY CAFFE SPA	44,596.50	1%
32	CAFEMA INTERNATIONAL, S.A.	44,433.66	0%
33	MARUBENI CORPORATION	43,704.00	0%
34	RGC COFFEE INC.	41,430.00	0%
35	PARAGON COFFEE TRADING CO.	39,975.00	0%
36	SERENGETI TRADING CO.	38,842.50	0%
37	NESTLE KUBAIN LLC	33,750.00	0%
38	COFFEES OF THE WORLD INC.	33,187.50	0%
39	BE GREEN TRADING COMPANY	33,112.50	0%
40	DR WAKEFIELD Y COMPANY LIMITED	33,057.00	0%
41	JBR GOURMET FOODS INC.	31,350.00	0%
42	SUSTAINABLE HARVEST	30,232.50	0%
43	COPAN TRADE LTD. CO.	28,762.50	0%
44	MITSUI & CO LTD.	28,462.50	0%
45	ROTHFOS CORPORATION	27,637.50	0%
46	INTERGRANO S.L	26,812.50	0%
47	NAF TRADING A/S	23,164.50	0%
48	BLASER TRADIGN AG	23,118.37	0%
49	ATLANTIC (USA), INC.	23,100.00	0%
50	ICONA CAFE	19,845.00	0%
Sub-Total		8,293,912.66	93%
Otros		593,623.51	7%
Total general		8,887,536.17	100.00%

Exportaciones por Comprador Final
En sacos de 46 kilos y valor en Dólares

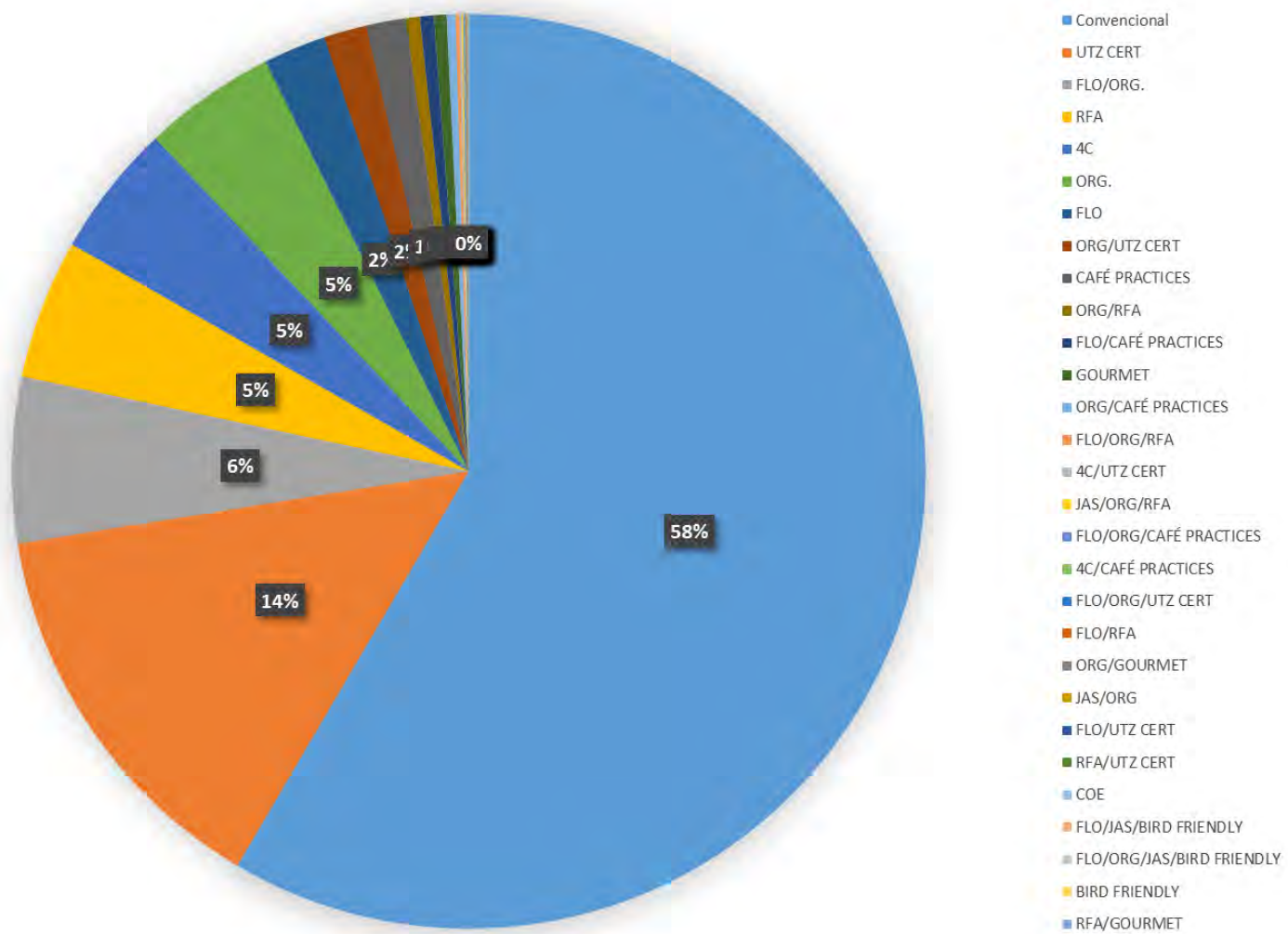
No.	Detalle	Volumen Scs.46Kg.	Porcentaje
1	KONINKLIJKE DOUWE EGBERTS B.V.	653,977.50	7.36%
2	NESTLE FOODS LTD.	531,729.00	5.98%
3	LUIGI LAVAZZA SPA	431,346.00	4.85%
4	HAMBURG COFFEE COMPANY	419,473.50	4.72%
5	VOLCAFE LTD	306,654.90	3.45%
6	BERNHARD ROTHFOS GMBH & CO.	303,412.50	3.41%
7	OLAM INTERNATIONAL LTD	252,946.64	2.85%
8	TCHIBO FRISCH GMBH	230,850.00	2.60%
9	COFIROASTERS S.A.	212,011.30	2.39%
10	SUCAFINA S.A.	211,617.15	2.38%
11	STARBUCKS COFFEE TRADING COMPANY	198,466.50	2.23%
12	ROTHFOS CORP.	176,607.64	1.99%
13	COEX COFFEE INTERNATIONAL INC	144,487.50	1.63%
14	CECA, S.A.	131,235.00	1.48%
15	ATLANTIC INC.	120,868.97	1.36%
16	MOLENBERGNATIE VV	115,065.00	1.29%
17	4STOX	114,930.00	1.29%
18	COFFEETEAM, S.A.	111,675.00	1.26%
19	DONG SUH FOODS CORP.	110,277.00	1.24%
20	LOUIS DREYFUS CORP.	108,342.00	1.22%
21	GOLLUCKE & ROTHFOS GMBH	98,332.50	1.11%
22	EXPORTADORA DE CAFÉ CALIFORNIA, S.A. DE C.V.	96,000.00	1.08%
23	INTERAMERICAN COFFEE	89,885.93	1.01%
24	INDUSTRIA COLOMBIANA DE CAFÉ S.A.S.	88,464.97	1.00%
25	DEK DEUTSCHE EXTRAKT KAFFEE GMBH	86,580.00	0.97%
26	C. STEINWEG N.V.	85,050.00	0.96%
27	JBR INC	80,025.00	0.90%
28	WALTER MATTER	77,741.04	0.87%
29	INTERNATIONAL COFFEE CORP	74,707.50	0.84%
30	ROYAL COFFEE INC	73,360.88	0.83%
31	BRIZ COFFEE NV	71,629.95	0.81%
32	STC-NJ	69,682.50	0.78%
33	CAFIVER S.A. de C.V.	69,337.50	0.78%
34	TOUTON SA	65,175.00	0.73%
35	ING BELGIUM	60,540.00	0.68%
36	AHOLD COFFEE COMPANY	58,500.00	0.66%
37	COFFY HANDELS-GESELLSCHAFT	58,284.00	0.66%
38	AMERICAN COFFEE CORPORATION	57,960.00	0.65%
39	BENECKE COFFEE GMBH & CO	54,670.11	0.62%
40	INDUSTRIAS BANILEJAS, SAS	53,242.50	0.60%
41	MERCON COFFEE CORP.	52,750.14	0.59%
42	EDEL, S.A.	50,205.00	0.56%
43	ENGELHART CTP US LLC	47,625.00	0.54%
44	SUNTORY COFFEE AUSTRALIA LTD	47,527.50	0.53%
45	KAFFEHUSET I KARLSTAD AB	45,870.00	0.52%
46	ILLYCAFE, SPA	45,393.00	0.51%
47	GROUP SOPEX S.A.	44,362.50	0.50%
48	RGC COFFEE INC	42,217.50	0.48%
49	CAFEMA INTERNATIONAL, S.A.	41,694.57	0.47%
50	DELICA AG	39,585.00	0.45%
Sub-Total		6,812,372.69	76.65%
Otros		2075163.48	23.35%
Total general		8,887,536.17	100.00%

Exportaciones de Cafés Diferenciados

En sacos de 46Kg.

Etiquetas de fila	Volumen	% Part en Diferenciado	% Part. Dif. Export Totales
UTZ CERT	1,246,081.17	33.75%	14.02%
FLO/ORG.	520,809.83	14.10%	5.86%
RFA	438,298.89	11.87%	4.93%
4C	418,519.50	11.33%	4.71%
ORG.	416,741.06	11.29%	4.69%
FLO	197,349.95	5.34%	2.22%
ORG/UTZ CERT	134,638.00	3.65%	1.51%
CAFÉ PRACTICES	124,066.50	3.36%	1.40%
ORG/RFA	43,916.65	1.19%	0.49%
FLO/CAFÉ PRACTICES	43,725.00	1.18%	0.49%
GOURMET	39,683.11	1.07%	0.45%
ORG/CAFÉ PRACTICES	28,050.00	0.76%	0.32%
FLO/ORG/RFA	12,150.00	0.33%	0.14%
4C/UTZ CERT	6,300.00	0.17%	0.07%
JAS/ORG/RFA	5,043.00	0.14%	0.06%
FLO/ORG/CAFÉ PRACTICES	3,300.00	0.09%	0.04%
4C/CAFÉ PRACTICES	2,475.00	0.07%	0.03%
FLO/ORG/UTZ CERT	2,175.00	0.06%	0.02%
FLO/RFA	2,085.00	0.06%	0.02%
ORG/GOURMET	1,813.23	0.05%	0.02%
JAS/ORG	1,200.00	0.03%	0.01%
FLO/UTZ CERT	900.00	0.02%	0.01%
RFA/UTZ CERT	900.00	0.02%	0.01%
COE	689.29	0.02%	0.01%
FLO/JAS/BIRD FRIENDLY	675.00	0.02%	0.01%
FLO/ORG/JAS/BIRD FRIENDLY	540.00	0.01%	0.01%
BIRD FRIENDLY	412.50	0.01%	0.00%
RFA/GOURMET	32.61	0.00%	0.00%
Total Diferenciados	3,692,570.29	100%	41.55%
Convencional	5,194,965.88		58.45%
Total general	8,887,536.17		100.00%

A continuación, presentamos una gráfica con los datos descritos en la tabla anterior:



Exportaciones de Café Convencional y Diferenciado por Destino

En sacos de 46 kilos

Destino	Volumen 46 kg	% Detalle	% Total
ALEMANIA	2,102,039.48		23.65%
CONVENCIONAL	870,338.16	41.40%	
UTZ CERT	742,557.00	35.33%	
FLO/ORG.	197,058.00	9.37%	
RFA	83,115.00	3.95%	
ORG.	74,108.99	3.53%	
FLO	51,894.36	2.47%	
4C	47,250.00	2.25%	
ORG/UTZ CERT	24,562.50	1.17%	
4C/UTZ CERT	5,850.00	0.28%	
GOURMET	2,843.72	0.14%	
RFA/UTZ CERT.	900.00	0.04%	
ORG/GOURMET	517.95	0.02%	
ORG/RFA	450.00	0.02%	
FLO/ORG/RFA	427.50	0.02%	
CAFÉ PRACTICES	165.00	0.01%	
COE	1.30	0.00%	
ESTADOS UNIDOS DE AMERICA	1,755,543.28		19.75%
CONVENCIONAL	1,048,828.90	59.74%	
ORG.	188,155.50	10.72%	
RFA	123,893.38	7.06%	
CAFÉ PRACTICES	120,451.50	6.86%	
FLO/ORG.	106,560.38	6.07%	
UTZ CERT	45,023.15	2.56%	
FLO/CAFÉ PRACTICES	31,350.00	1.79%	
ORG/CAFÉ PRACTICES	26,812.50	1.53%	
FLO	25,650.00	1.46%	
GOURMET	20,524.81	1.17%	
ORG/RFA	5,962.50	0.34%	
FLO/ORG/RFA	3,382.50	0.19%	
FLO/ORG/CAFÉ PRACTICES	3,300.00	0.19%	
4C	2,610.00	0.15%	
4C/CAFÉ PRACTICES	2,475.00	0.14%	
FLO/RFA	412.50	0.02%	
FLO/ORG/UTZ CERT	150.00	0.01%	
COE	0.66	0.00%	

Destino	Volumen 46 kg	% Detalle	% Total
BELGICA	1,296,736.28		14.59%
CONVENCIONAL	856,249.92	66.03%	
UTZ CERT	202,072.50	15.58%	
FLO	54,120.00	4.17%	
FLO/ORG.	52,620.00	4.06%	
4C	46,800.00	3.61%	
ORG.	35,715.61	2.75%	
RFA	23,437.50	1.81%	
ORG/UTZ CERT	20,910.00	1.61%	
ORG/RFA	3,112.50	0.24%	
GOURMET	1,369.75	0.11%	
ORG/GOURMET	328.50	0.03%	
ITALIA	564,060.80		6.35%
CONVENCIONAL	492,946.00	87.39%	
ORG/UTZ CERT	36,750.00	6.52%	
UTZ CERT	17,008.50	3.02%	
RFA	11,377.50	2.02%	
ORG.	2,962.50	0.53%	
FLO/ORG.	1,695.00	0.30%	
GOURMET	496.30	0.09%	
4C	412.50	0.07%	
FLO/ORG/UTZ CERT	412.50	0.07%	
FRANCIA	382,789.40		4.31%
CONVENCIONAL	225,038.66	58.79%	
4C	75,345.00	19.68%	
ORG.	29,832.16	7.79%	
RFA	17,737.50	4.63%	
FLO/ORG.	16,102.50	4.21%	
UTZ CERT	13,837.50	3.61%	
FLO	4,125.00	1.08%	
FLO/ORG/RFA	412.50	0.11%	
GOURMET	358.58	0.09%	
REINO UNIDO	309,901.04		3.49%
CONVENCIONAL	108,649.98	35.06%	
4C	100,089.00	32.30%	
RFA	40,723.93	13.14%	
FLO	21,297.00	6.87%	
ORG.	10,963.99	3.54%	
ORG/RFA	8,895.00	2.87%	
FLO/ORG.	6,537.45	2.11%	
FLO/ORG/RFA	4,552.50	1.47%	
UTZ CERT	4,537.50	1.46%	
GOURMET	1,719.03	0.55%	
FLO/RFA	1,672.50	0.54%	
FLO/ORG/UTZ CERT	262.50	0.08%	
COE	0.66	0.00%	

Destino	Volumen 46 kg	% Detalle	% Total
MEXICO	291,313.57		3.28%
CONVENCIONAL	231,127.05	79.34%	
UTZ CERT	32,219.02	11.06%	
RFA	12,928.50	4.44%	
ORG.	8,436.00	2.90%	
FLO/ORG.	5,815.50	2.00%	
BIRD FRIENDLY	412.50	0.14%	
FLO	375.00	0.13%	
SUECIA	247,626.20		2.79%
FLO/ORG.	71,167.50	28.74%	
CONVENCIONAL	56,301.86	22.74%	
UTZ CERT	34,746.00	14.03%	
ORG/UTZ CERT	29,803.00	12.04%	
ORG/RFA	15,952.50	6.44%	
4C	12,600.00	5.09%	
ORG.	10,428.00	4.21%	
RFA	9,924.00	4.01%	
FLO	4,038.59	1.63%	
FLO/ORG/UTZ CERT	1,350.00	0.55%	
FLO/ORG/RFA	900.00	0.36%	
GOURMET	414.75	0.17%	
CANADA	221,468.97		2.49%
CONVENCIONAL	110,361.72	49.83%	
FLO/ORG.	42,060.00	18.99%	
RFA	25,575.00	11.55%	
FLO	21,187.50	9.57%	
ORG.	11,550.00	5.22%	
ORG/RFA	4,068.00	1.84%	
UTZ CERT	2,475.00	1.12%	
FLO/ORG/RFA	2,475.00	1.12%	
CAFÉ PRACTICES	1,245.00	0.56%	
GOURMET	471.75	0.21%	
JAPON	182,464.39		2.05%
CONVENCIONAL	156,194.75	85.60%	
RFA	8,332.50	4.57%	
4C	5,220.00	2.86%	
JAS/ORG/RFA	5,043.00	2.76%	
GOURMET	2,757.77	1.51%	
ORG/RFA	1,987.50	1.09%	
JAS/ORG	1,200.00	0.66%	
FLO/JAS/BIRD FRIENDLY	675.00	0.37%	
FLO/ORG/JAS/BIRD FRIENDLY	540.00	0.30%	
COE	391.26	0.21%	
CAFÉ PRACTICES	90.00	0.05%	
RFA/GOURMET	32.61	0.02%	

Destino	Volumen 46 kg	% Detalle	% Total
COREA, REPUBLICA DE	179,141.91		2.02%
CONVENCIONAL	153,794.64	85.85%	
4C	20,220.00	13.15%	
GOURMET	3,566.19	17.64%	
UTZ CERT	825.00	23.13%	
ORG/GOURMET	508.69	61.66%	
COE	227.39	44.70%	
COSTA RICA	168,283.50		1.89%
CONVENCIONAL	168,283.50	100.00%	
ESPAÑA	165,317.68		1.86%
CONVENCIONAL	96,760.18	58.53%	
UTZ CERT	29,527.50	17.86%	
4C	22,068.00	13.35%	
ORG.	11,812.50	7.15%	
FLO/ORG.	3,139.50	1.90%	
FLO	1,725.00	1.04%	
ORG/UTZ CERT	210.00	0.13%	
GOURMET	75.00	0.05%	
FINLANDIA	141,420.00		1.59%
CONVENCIONAL	71,220.00	50.36%	
UTZ CERT	44,700.00	31.61%	
ORG.	13,200.00	9.33%	
ORG/UTZ CERT	4,125.00	2.92%	
RFA	3,300.00	2.33%	
FLO/ORG.	3,150.00	2.23%	
FLO/UTZ CERT	900.00	0.64%	
FLO	825.00	0.58%	
RUSIA	138,780.00		1.56%
4C	70,650.00	50.91%	
CONVENCIONAL	66,315.00	47.78%	
UTZ CERT	1,650.00	1.19%	
GOURMET	165.00	0.12%	
HOLANDA (PAISES BAJOS)	133,734.62		1.50%
UTZ CERT	50,013.00	37.40%	
RFA	21,433.10	16.03%	
CONVENCIONAL	20,330.78	15.20%	
ORG/UTZ CERT	12,577.50	9.40%	
FLO/CAFÉ PRACTICES	12,375.00	9.25%	
FLO	7,162.50	5.36%	
FLO/ORG.	5,271.00	3.94%	
CAFÉ PRACTICES	2,062.50	1.54%	
ORG/CAFÉ PRACTICES	1,237.50	0.93%	
ORG/RFA	1,074.00	0.80%	
ORG.	141.65	0.11%	
GOURMET	30.00	0.02%	
ORG/GOURMET	26.09	0.02%	

Destino	Volumen 46 kg	% Detalle	% Total
COLOMBIA	115,182.66		1.30%
CONVENCIONAL	112,295.16	97.49%	
UTZ CERT	2,887.50	2.51%	
AUSTRALIA	98,636.62		1.11%
CONVENCIONAL	39,402.00	39.95%	
RFA	37,603.50	38.12%	
ORG.	7,793.15	7.90%	
FLO/ORG.	4,644.00	4.71%	
FLO	2,887.50	2.93%	
GOURMET	2,542.31	2.58%	
ORG/RFA	2,062.50	2.09%	
4C	900.00	0.91%	
ORG/UTZ CERT	429.00	0.43%	
ORG/GOURMET	372.00	0.38%	
COE	0.66	0.00%	
REPUBLICA DOMINICANA	60,712.40		0.68%
CONVENCIONAL	60,712.40	100.00%	
PORTUGAL	52,380.00		0.59%
CONVENCIONAL	41,205.00	78.67%	
4C	8,550.00	16.32%	
UTZ CERT	1,800.00	3.44%	
ORG/UTZ CERT	825.00	1.58%	
GRECIA	37,087.50		0.42%
CONVENCIONAL	29,617.50	79.86%	
RFA	4,785.00	12.90%	
4C	2,250.00	6.07%	
UTZ CERT	435.00	1.17%	
ECUADOR	33,610.50		0.38%
CONVENCIONAL	21,372.00	63.59%	
UTZ CERT	12,238.50	36.41%	
BULGARIA	24,255.00		0.27%
CONVENCIONAL	20,700.00	85.34%	
4C	3,555.00	14.66%	
DINAMARCA	24,151.50		0.27%
CONVENCIONAL	12,096.00	50.08%	
ORG.	7,102.50	29.41%	
ORG/UTZ CERT	3,546.00	14.68%	
UTZ CERT	891.00	3.69%	
FLO/ORG.	456.00	1.89%	
ORG/GOURMET	60.00	0.25%	
PANAMA	19,822.08		0.22%
CONVENCIONAL	19,822.08	100.00%	

Destino	Volumen 46 kg	% Detalle	% Total
SUIZA	15,861.00		0.18%
CONVENCIONAL	7,605.00	47.95%	
RFA	7,012.50	44.21%	
FLO/ORG.	1,237.50	7.80%	
GOURMET	6.00	0.04%	
SUDAFRICA	15,795.00		0.18%
CONVENCIONAL	13,320.00	84.33%	
ORG.	2,475.00	18.58%	
POLONIA	12,637.50		0.14%
CONVENCIONAL	12,637.50	100.00%	
NUEVA ZELANDA	10,307.78		0.12%
CONVENCIONAL	4,034.78	39.14%	
RFA	2,992.50	29.03%	
FLO/ORG.	2,868.00	27.82%	
FLO	412.50	4.00%	
TAIWAN	10,293.74		0.12%
CONVENCIONAL	7,168.21	69.64%	
GOURMET	1,073.97	10.43%	
RFA	690.98	6.71%	
ORG.	592.01	5.75%	
UTZ CERT	412.50	4.01%	
ORG/RFA	352.15	3.42%	
COE	3.92	0.04%	
NORUEGA	9,235.13		0.10%
UTZ CERT	5,400.00	58.47%	
ORG.	1,267.50	13.72%	
ORG/UTZ CERT	900.00	9.75%	
4C/UTZ CERT	450.00	4.87%	
FLO/ORG.	427.50	4.63%	
CONVENCIONAL	427.50	4.63%	
GOURMET	362.63	3.93%	
ISRAEL	8,255.01		0.09%
CONVENCIONAL	8,255.01	100.00%	
RUMANIA	7,212.00		0.08%
CONVENCIONAL	7,212.00	100.00%	
IRLANDA	6,600.00		0.07%
CONVENCIONAL	4,950.00	75.00%	
FLO	1,650.00	25.00%	
MARRUECOS	6,307.50		0.07%
CONVENCIONAL	6,307.50	100.00%	

Destino	Volumen 46 kg	% Detalle	% Total
CHINA	6,110.23		0.07%
CONVENCIONAL	4,142.95	67.80%	
RFA	1,824.00	29.85%	
GOURMET	74.15	1.21%	
CAFÉ PRACTICES	52.50	0.86%	
COE	16.63	0.27%	
UCRANIA	6,049.93		0.07%
CONVENCIONAL	6,049.93	100.00%	
TURQUIA	5,412.00		0.06%
CONVENCIONAL	5,254.50	97.09%	
GOURMET	157.50	2.91%	
EL SALVADOR	3,008.00		0.03%
CONVENCIONAL	3,008.00	100.00%	
INDIA	2,887.50		0.03%
CONVENCIONAL	2,062.50	71.43%	
UTZ CERT	825.00	28.57%	
ABU DABI	2,625.00		0.03%
CONVENCIONAL	2,250.00	85.71%	
RFA	375.00	14.29%	
HONG KONG	2,491.32		0.03%
CONVENCIONAL	2,475.00	99.34%	
GOURMET	14.35	0.58%	
COE	1.97	0.08%	
EMIRATOS ARABES UNIDOS	1,985.58		0.02%
RFA	1,237.50	62.32%	
CONVENCIONAL	721.50	36.34%	
COE	25.60	1.29%	
GOURMET	0.98	0.05%	
CHILE	1,342.12		0.02%
CONVENCIONAL	1,327.76	98.93%	
GOURMET	14.36	1.07%	
ESLOVENIA	1,237.50		0.01%
CONVENCIONAL	1,237.50	100.00%	
ARABIA SAUDITA	979.24		0.01%
GOURMET	415.50	42.43%	
CONVENCIONAL	340.50	34.77%	
ORG.	204.00	20.83%	
COE	19.24	1.96%	

Destino	Volumen 46 kg	% Detalle	% Total
ALGERIA	825.00		0.01%
CONVENCIONAL	825.00	100.00%	
HAITI	825.00		0.01%
CONVENCIONAL	825.00	100.00%	
SINGAPORE	453.19		0.01%
CONVENCIONAL	412.50	91.02%	
GOURMET	40.69	8.98%	
GEORGIA	427.50		0.00%
CONVENCIONAL	427.50	100.00%	
TAILANDIA	422.61		0.00%
CONVENCIONAL	412.50	97.61%	
GOURMET	10.11	2.39%	
EGIPTO	412.50		0.00%
CONVENCIONAL	412.50	100.00%	100.00%
ESTONIA	412.50		0.00%
CONVENCIONAL	412.50	100.00%	100.00%
VIETNAM	412.50		0.00%
CONVENCIONAL	412.50	100.00%	100.00%
LATVIA	147.00		0.00%
GOURMET	147.00	100.00%	100.00%
ARGENTINA	75.00		0.00%
CONVENCIONAL	75.00	100.00%	100.00%
REPUBLICA CHECA	25.70		0.00%
GOURMET	25.70	100.00%	100.00%
MALASIA	5.21		0.00%
GOURMET	5.21	100.00%	100.00%
Total general	8,887,536.17		