

打造未來人類身心靈全息健康的建築之路



RAINMARK CREATIVE

芮馬 · 建築創意



RAINMARK DESIGN

最初設計理念

建築,景觀,室內整體規劃—謝宇書/芮馬設計



你是否像我一樣厭倦了追逐這世界快速的變化？  
你是否想找一個能靜下來的角落，和自己對話，回歸自然，重新找回和整個存在連結的快樂？  
如果是。那麼你會像我一樣，愛上清水混凝土那如如不動，安靜厚實，樸拙而清雅，永遠無法被取代的特質。  
你是否相信真正的快樂是心靈的平靜？  
如果是。你會愛上一棟建築，他就在那兒，像一位永遠懂你的老朋友。

若你對塵世間的親人，老朋友還有眷戀，其實，你未曾遠離…  
你只是一個側身，就能夠到這個屬於你自己心靈的角落，享受當下，聆聽整個存在的舞蹈。或和過去的自己相遇，細細品嚐人生的滋味。

當你接近這位老朋友，你會刻意放慢速度，因為你想先遠遠看著他，看他隱身於蘭陽平原的姿態，他的美讓你不禁懷疑是否戀愛了？  
當你從大門拾階而上，你會從觸摸著一道斜牆感受到他，  
一種熟悉的感覺湧入心頭，  
當建築幻化成宜蘭的山和田，  
於是你知道，你回到了「家」，  
一個心靈的最終歸處…

白石。隱

謝宇書 2016.6



## 心之所向

謝宇書：生活藝術家，空間的詩人。活躍於建築、室內設計及音樂創作為白石隱建築、室內、景觀 整體設計師



在。靜心

建築如何主動引導讓歸途者心慢慢靜下來

建築必須有那個在。 (——以清水模的特質呈現)

身——動線引導

聲——蟲鳴鳥叫/音樂

視——景觀綠意 斜牆仿生

空氣，花草,精油

以水晶記憶 在 的品質



## TOD 大眾交通的串連

台北的後花園 城市緊湊生活沈澱的麥飯石

身。物質的身/健康。儀器。

連接物質層面的。交通上連結城市的精緻生活 內部賦予bar /coffee/溫泉

## 內容

結合身心靈對應於 衣 食 住 行 育 樂 全方位的發展

健康環保的衣服

健康的飲食

腳踏車/鞋子 至宜蘭各自自然景觀

推廣身心靈健康的課程：

健康的飲食 斷食 瑜珈 道醫 針灸 靜心 佛學 道家 new age

美學 音樂 攝影

東台灣的自然旅遊 建築內的音樂會 藝術展 課程

白石隱合作開發的商品

肥皂 食品 茶 音樂

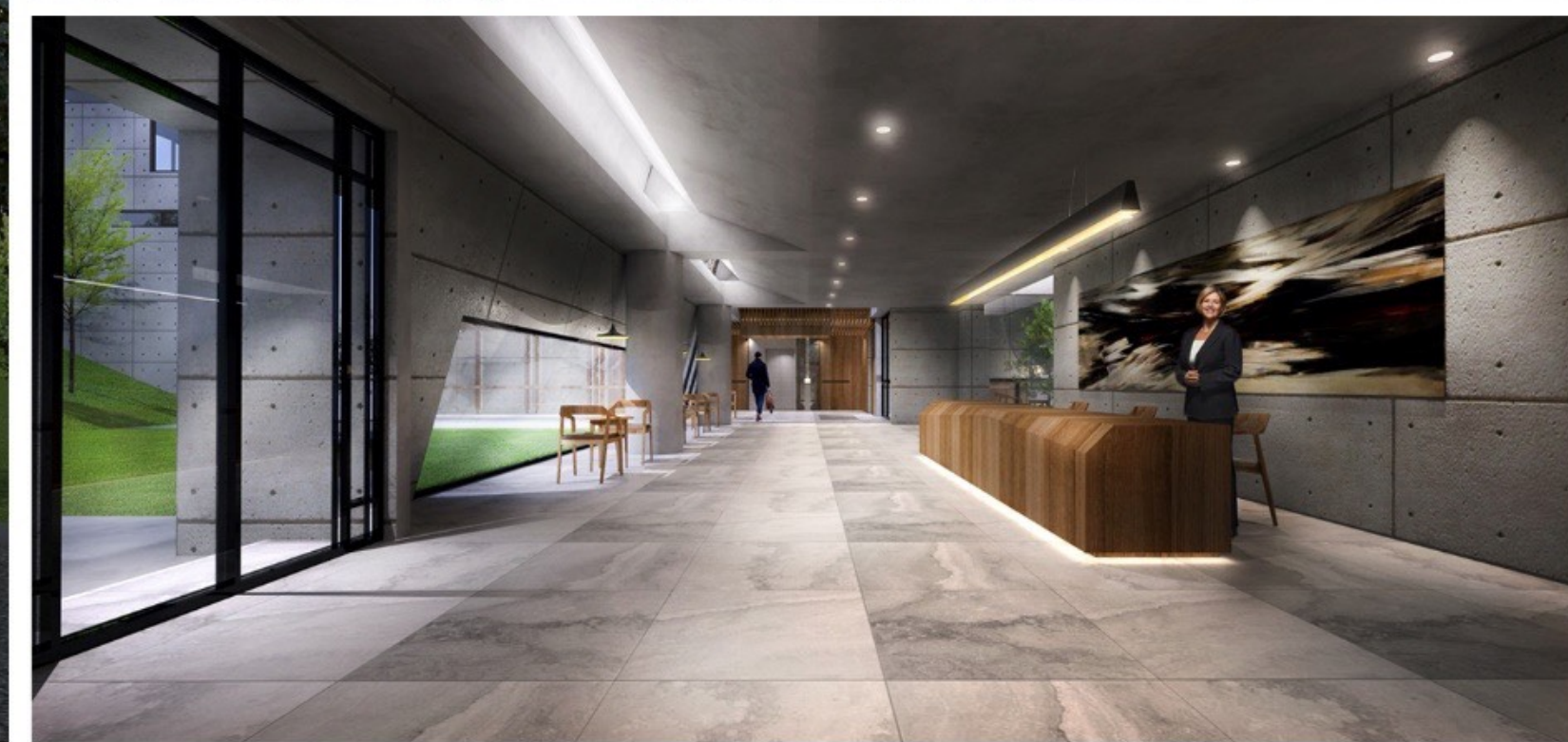




建築整體外觀



接待大堂

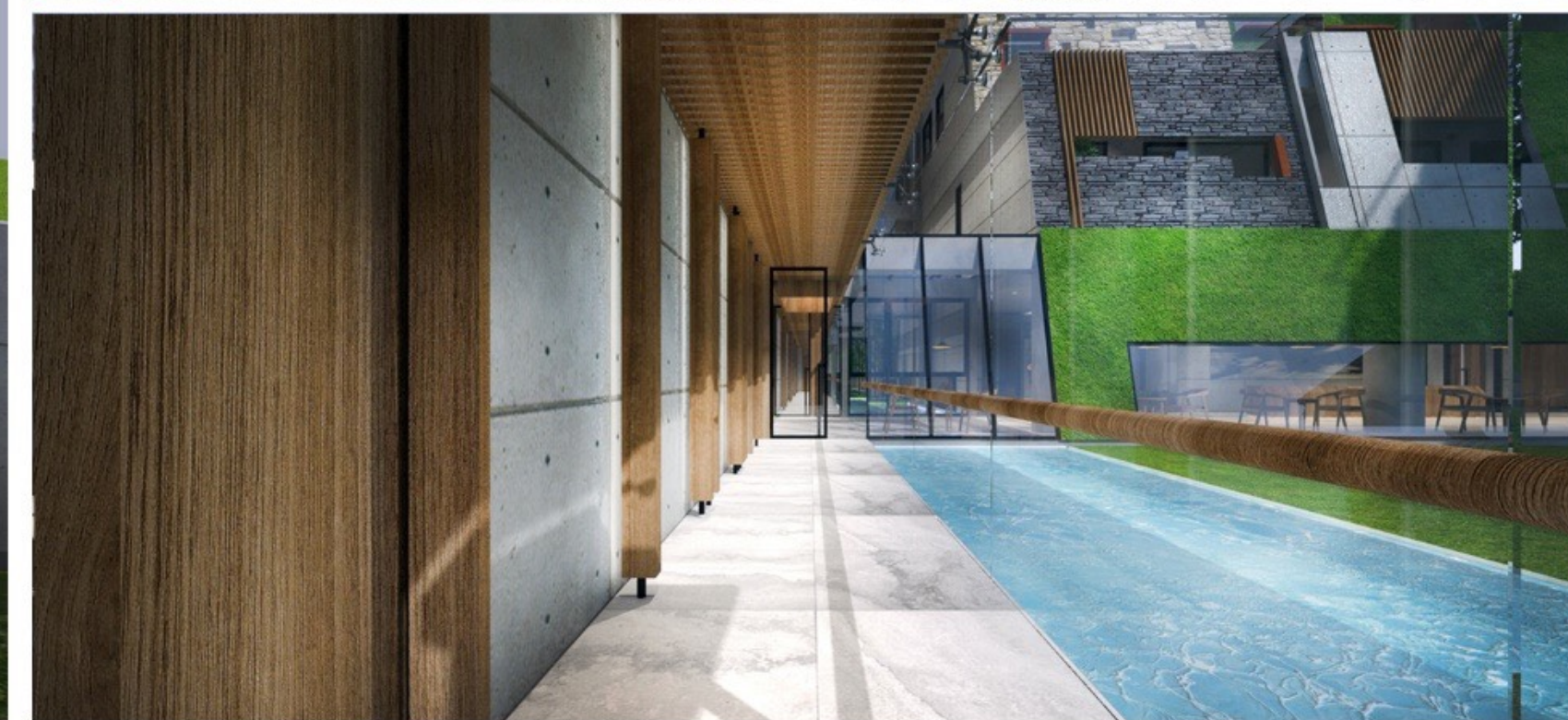


“在建築和景觀的思考層面上，為了使各戶都有好的採光和景觀，以傳統合院的配置為基礎，以圍合的領域感和開放的穿透感之間的平衡為考量作量體的變化。使得一面面山景，一面面海景，並在基地中間形成一中心性的開放空間，開口朝向回歸家園的人們，像是給予一個擁抱。”





一樓景觀中心性



走廊與水景

“我們將中心的開放空間作成草坪，遠處是草坡，  
望去有故事的想像，也框出更純粹的景緻和安全私密感。  
為了在開放的草地上的空間感更自然，更少人工的造作，  
我想模仿山：把中間建築各層各戶多了道斜牆，也增加了各戶的私密性，  
為了滿足各戶採光和望出去的渴望，各道斜牆上有不一樣的開口讓西南向的陽光射進來，  
使得中間各戶型都有獨一無二的採光效果和空間感受，也使得各戶從室內望出去都有著各自特殊的框景。”





開放與半戶外空間



屋凸景觀及梯廳

“各斜牆上以不同的材質作立面的分割：

清水混凝土，黃色石塊，灰色石片，綠色的植被，再加上木質的細節，

希望藉由這些自然的材質，表達出大自然和諧又豐富的意涵，也希望讓人聯想到宜蘭的山與田。

把地面層提高兩米，讓居住空間更不受道路打擾，

厚實的牆面多了營造回家時隱居山林心境的機會，也讓車道入口多了採光的面積，

配合從頂層直貫而下的採光井，地下室將不會是一個密閉的空間，

您還可以看到水波的光影，這些都是在設計中我想傳達的。” ----- 謝宇書



晨起 只因微風捎來鳥兒的嘻鬧聲  
山間小徑 沿著水氣  
慢慢尋得白石腳瀑布  
賞泉

## 隱居 白石







禪靜



浴泉



聽山

靜坐片刻 等著三兩好友  
茶敘 話當年

聽山 浴泉 禪靜





“勇敢的 撕下面具  
面對 真實的自己  
原來  
真正的快樂

只不過是  
放下而已”

謝宇書 2017.0217



室內設計風格定位以簡約為基底引入自然綠意

.....以謝宇書為林志炫打造的住宅空間為例





# contributors



Kristina Raderschad

## Kristina Raderschad 记者

常年活跃于德国本地和国际众多知名报纸、杂志，以及图书出版行业，热爱一切与建筑、艺术和设计相关的话题。在她的生活中，2岁的女儿Marlene是让Kristina毫无抵抗力的宝贝，“她很顽皮，像所有的孩子一样，Marlene也非常喜爱画画，且能沉浸其中，特别是当她画自己心爱的彩虹时，是那么地专心，那么地陶醉。那道彩虹……我不知道该怎么形容……那是在日常繁忙忙碌的生活中所见到的，最不寻常的美。”本期，让我们跟随Kristina的妙笔，到一个极具东方风韵的德国的家《东方冥想》(P136)做客，一起冥想、放松。



谢宇书

## 谢宇书 设计师

台北出生的谢宇书，从小受画家父亲谢孝德影响，对艺术创作兴趣浓厚。毕业于建筑系的他，在音乐创作方面亦很突出，1999年成为Sony专属词曲作家，同时也成立芮马设计工作室，2004年与林志炫共同完成《时间的味道》专辑。他说，“任何艺术形式，将所呈现的媒体载体抽离之后，会回归到一种抽象的节奏，而音乐最能具体地表现节奏，它所赋予的是一颗细腻的、对美感知的心。”本期，他带来最新的室内设计作品《流动乐章》(P128)。



Frédéric Ducout

## Frédéric Ducout 摄影师

一直为多家欧洲知名设计类杂志拍摄美丽的室内空间，摄影师Frédéric对于“美”有着独特的体悟：“如何展现生活之美，是我在摄影生涯中一直追逐和坚持的。多年的拍摄历程中，我有幸遇见过很多室内设计师、建筑师和艺术收藏家，他们是一群唯美主义者，为人们创造了各种形态的美。区别于他们的实干，我是用镜头来纪录我所遇见的美，因为我喜欢‘阅读’那种从最自然的状态中透出生命力的美感。源于真实生活状态的美才是最纯的美”。本期他贡献了画家诗蓝在法国家《诗意回归》(P170)。



关里

## 关里 生活方式摄影师

热衷通过相机呈现生活美好真实的一面。他理想的新生活是住在科技围绕的家中，一切事务都由人工智能处理，自己专注拍照，定期去周游世界，尝遍天下美食，另外，如果能来一趟火星之旅就太棒了。本期他为我们拍摄了关于杭州The 23 Lab植物工作室的《恣意生长》(P192)。



Façade

## Façade 撰稿人

哲学硕士毕业后，一直从事与设计、艺术相关的媒体工作。花费一年时间周游中国，因为喜欢听生活在各处的人们讲述自己的故事，转而以书写别人的职业为职业。大概觉得之前的生活不过瘾，因此切换另一种视角来过日子，日日新，这是她理解的新生活运动。本期她为我们贡献了《重庆三部曲》(P72)。

BANG & OLUFSEN

### 加冕你自己



丹麦皇家宫廷指定商品

## BANG & OLUFSEN



# SPACE OF FLOWS

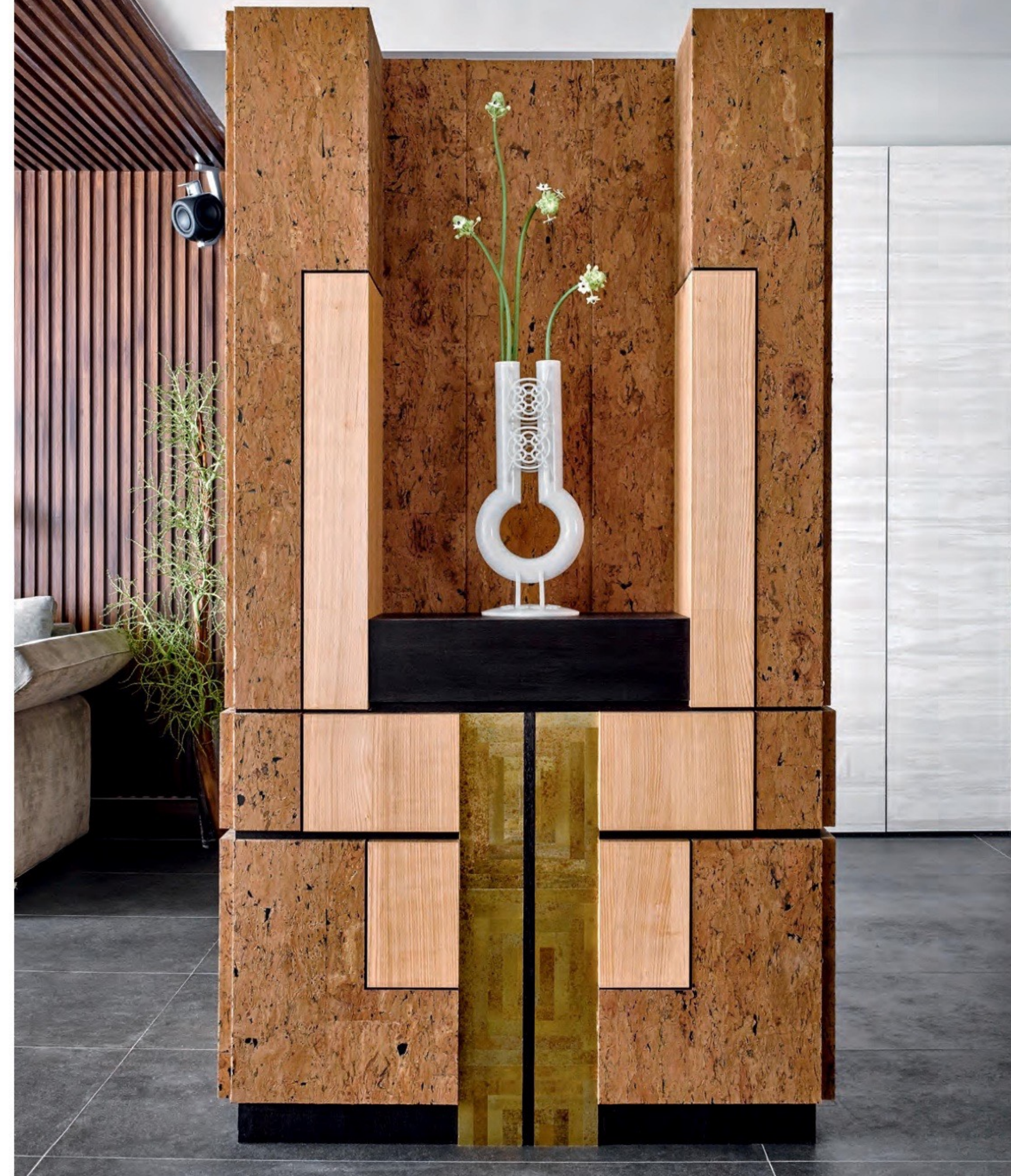
## 流动的乐章

摄影 朱海 @DeRemanagement 造型 Sun Xixi 采访 Hsieh Huiching  
文 Alla. Hsieh Huiching 编辑 lds



林志炫新装修的家位于他出生长大的基隆，一幢朴素的6层老楼，当年买地自建，周边从幼儿园到中学，医院到超市，能照顾到生活需求的方方面面，是他理想中老有所终、幼有所长的温暖所在。长年被聚焦在镁光灯下的他，选择在迎接人生新阶段的时刻回归家宅，原因正是：“只有父母、兄弟姐妹都住在一起，才觉得是家。”

入门处的玄关柜以软木塞、金色铜片与木皮等3款特殊贴皮定制而成，出自长堤墙纸La CanTouch，柜子四面皆为抽屉置物设计，在开放的大领域里有小领域的隔间功能，又不影响整体的通透性。白色造型花器出自八方新气王侠军的作品。对页：客厅也是视听室，营造令人放松的氛围。浅灰色沙发、黑色菱格方椅与圆形桌皆出自Minotti。桌上茶壶与杯组来自丹麦 Georg Jensen。白色球形桌灯来自Flos。毛毯与原木色小边桌出自Cassina。影音设备来自丹麦Bang & Olufsen。





“最大的风景是流动的音乐。”  
他刻意在家中大量留白，而用  
音乐去填满空间。



#### THE OWNER

林志炫，中国台湾歌手，2013年凭借湖南卫视“我是歌手”节目的“三冠王”再次开启在国内的个人名声。他致力于“one take”（一次成型录音）理念的倡导，先后推出现场录音专辑《擦声而过2》及《One Take》，成为华语乐坛第一人。2015年计划推出《One Take 2》并进行个唱巡演，行之有余还参与台湾癌症基金会的公益事务。





圆桌是凝聚家庭与亲人相聚时刻的最好选择。桌椅皆出自意大利品牌Minotti。餐具为丹麦的Georg Jensen。线条简单大气的灯具来自意大利Oluce。对页：系统厨房是奥地利品牌Team7。中岛高脚椅来自意大利Kristalia。茶具组出自艺术家王侠军的作品和丹麦品牌Georg Jensen，厨房用品亦来自丹麦Georg Jensen。





詩人與作家

畫家

雕刻家

裝置藝術家

音樂家

建築師/設計師



- 咖啡藝廊
- 裝置藝術/互動藝術
- 溫泉錄音室/洞穴酒吧



一樓平面圖



- 藝術家旅館
- 針灸 芳寮 道醫診療室
- 儀器室



二樓平面圖



- 合併戶
- 藝術家旅館



三樓平面圖





合併戶



藝術家旅館



三樓平面圖

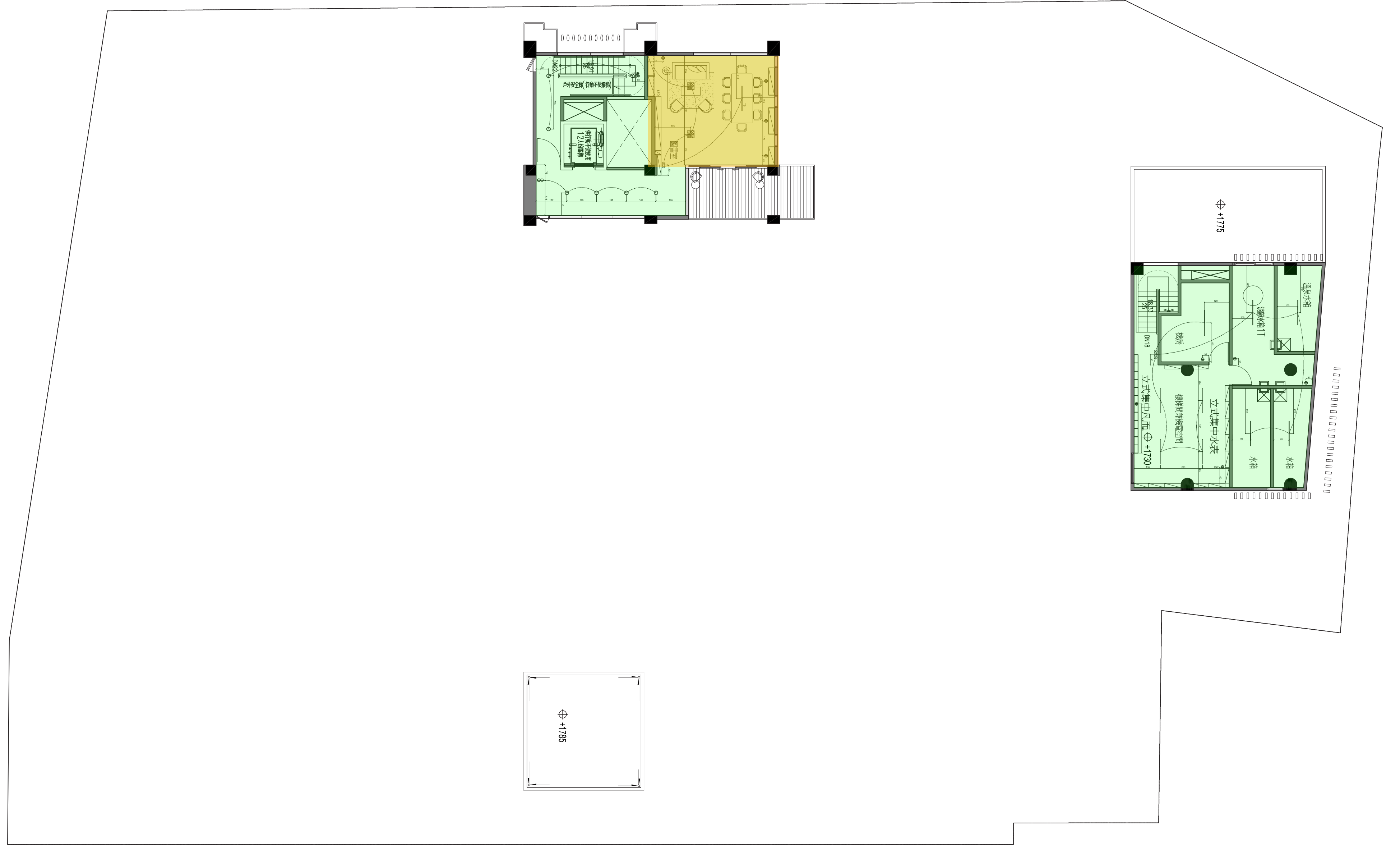








靜心室



屋凸二樓平面圖

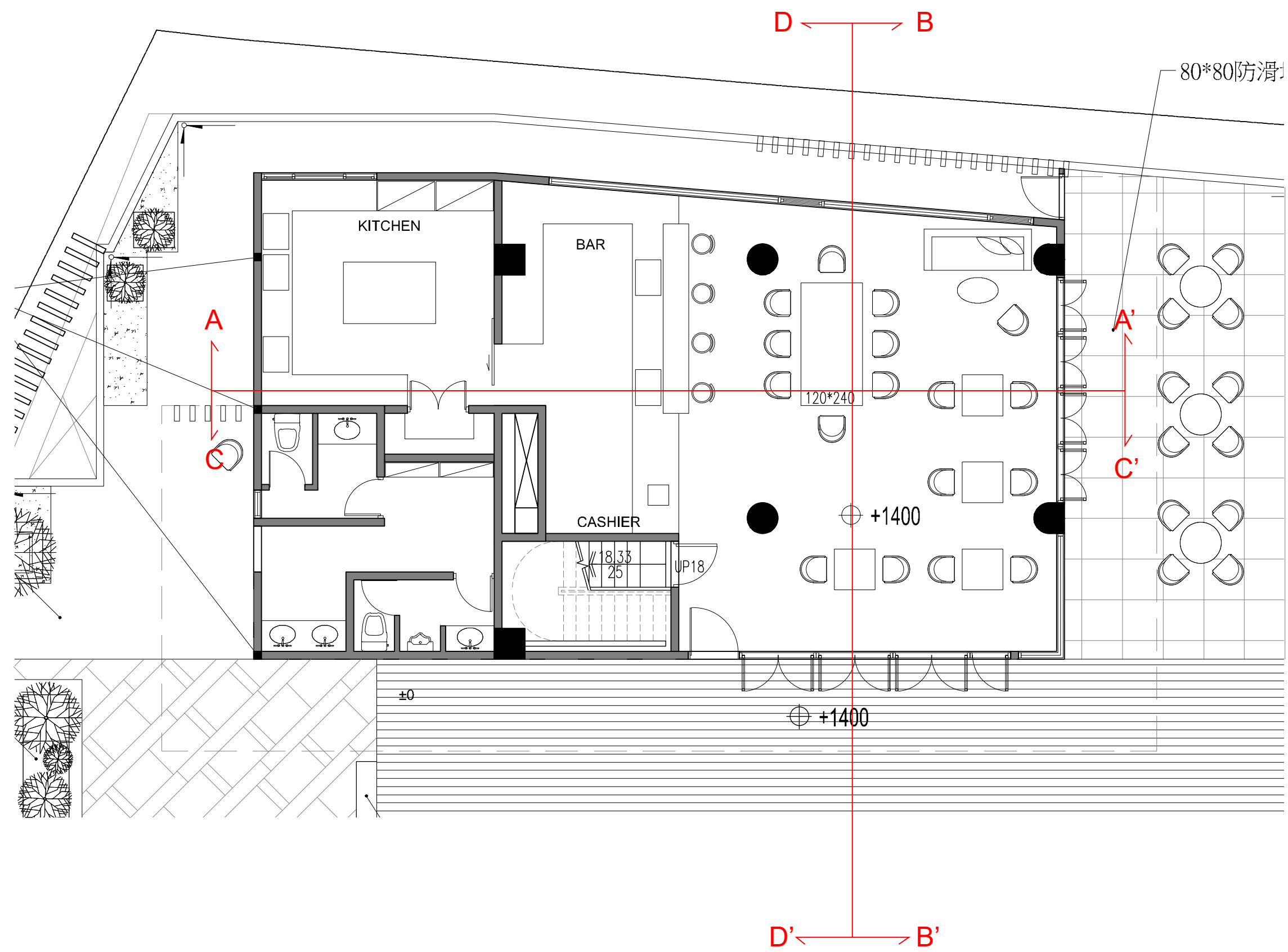


原設計

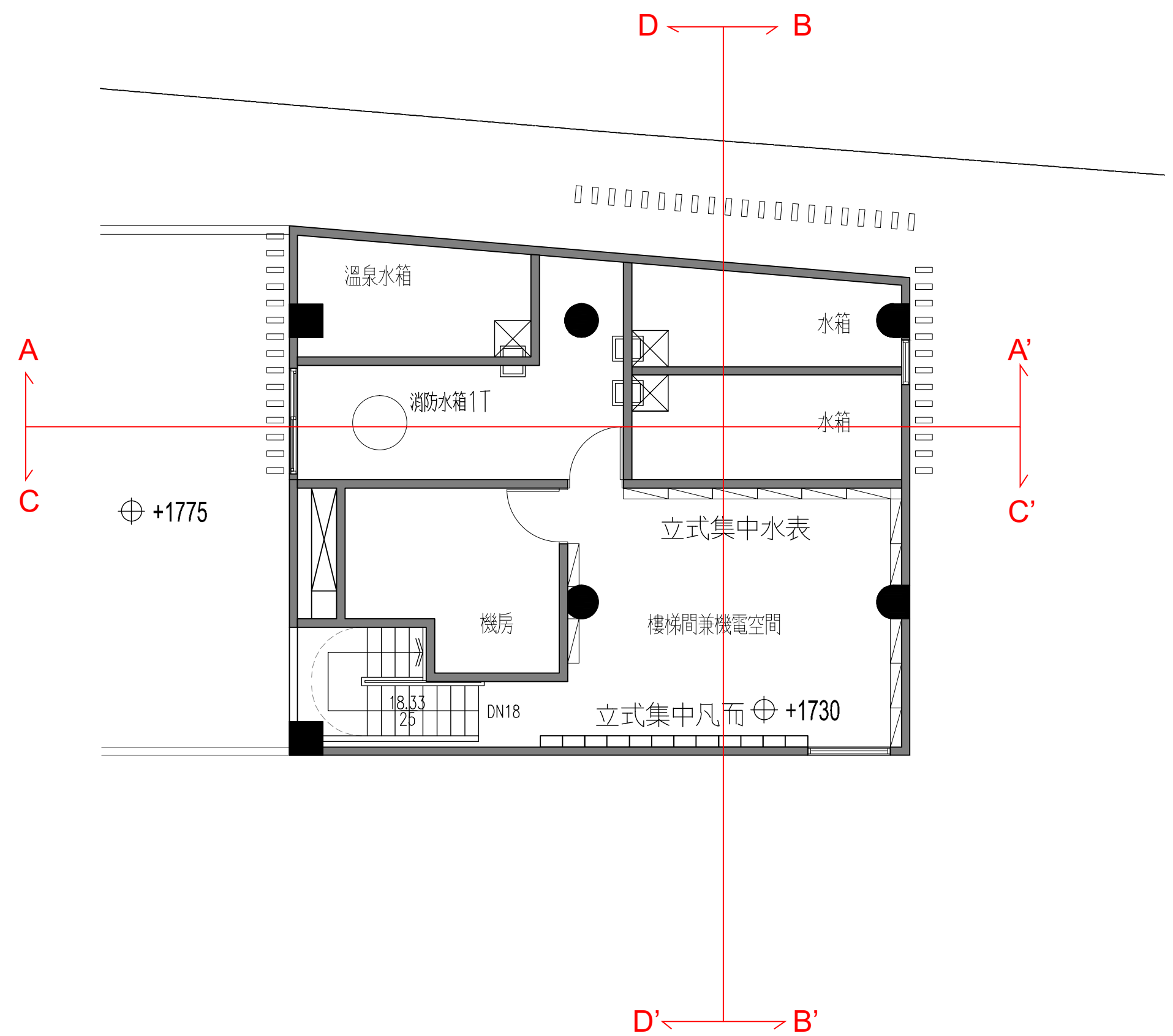
屋凸公設

(中屋凸)





中屋凸一樓剖線圖



中屋凸二樓剖線圖



















# 未竟之事

中央水景

屋頂水晶沙發區 草皮

中央斜牆 文化石 綠化

入口門禁 logo 側邊花崗岩

入戶門牌

接待櫃檯大理石