

GABAW: **HKRISTU A DAT KASA NI**

KA LAJANG AI: *Rev. Dr. Lahtaw Zau Sam*

ISBN: 978-1-927468-18-0

COPYRIGHT © 2009 Rev. Dr. Lahtaw Zau Sam

All rights reserved. No part of this publication may be reproduced, stored in a retrieval system or transmitted, in any form, or by any means, electronic, mechanical, photocopying, recording, or otherwise, without the prior written permission of Project L.A.M.B.S. publications, Myanmar.

Matsing: Chyum Laika daw ni yawng hpe Dr. Ola Hanson gale da ai Jinghpaw Chyum Laika kaw na mahta da ai. Ndai “ * ” kumla madun da ai Chyum Laika daw ni hpe chyu sha KBC kaw nna bai dip shapraw ai Ga Shaka Ningnan Kabu Gara Shiga Chyum Laika kaw nna mahta da ai.

First Printing: August 24, 2009

Second Printing: March 26, 2012

Buga Hpung kata hta shadawn sharam hte dip shapraw ai.

HKRISTU A DAT KASA NI

MALAWM

GA NHPAW	5
I. SASANA MAGAM BUNGLI	8
II. KABU GARA SHIGA HKAW TSUN AI LAM	14
III. SAPE TAI AI LAM	22
IV. NAWKU HPUNG GAW DE AI LAM	30
V. SHANGUN MA MYIT JASAT RAWNG AI NINGBAW	36
GA HPUNG DIM	42
Matsing Sumhting na Ja Chyum Ga	45
Sumla	46
Ahkyu hpyi ga	47
Matsing na hte bai myit sumru ka na matu	48

HKRISTU A DAT KASA NI

1. Yaw Shada Lam

Ndai laika buk kaji gaw, Hkristu a sape ni makam masham hkrun lam hta sak hkrung hkawm sa ai ten, n gun la, lam madun, karum lu na hpe yaw shada let ka lajang dip shapraw dat ga ai. Hkristu hta kam sham sai sape langai, grau nna rawt jat kung hpan wa na lam hta chye na da ra ai lam ni hpe sharin achyin, lam madun, lakung lakap jahkum ya ai laika buk kaji rai nga ai. Hkristu gaw kam sham ai sape wa kaw nna, htani htana ngang grin ai asi si ai hpe mu mayu nga ai. Ndai laika buk kaji hpe hti hkaja ai a majaw, Hkristu Yesu a hpang hkan kaja tai wa na hpe anhte myit mada ga ai. Karai Kasang a mungdan a matu hking jahkum la nna, pru sa let kaga masha law law hpe sape shatai lu ai, magam bungli galaw na masha ni hpe Hkristu gaw tam nga ai.

2. Ga Gale ai lam

Ndai laika buk kaji hta English hte Jinghpaw ga lahkawng yan hte ka da ai hpe mu lu na re. Ga gale ai lam hta English kaw nna Jinghpaw de ga si shagu hpe ading tawk byan ai hku n re ai sha, a hkyak madung yaw shada lam, lachyum ni hpe n shamat jashai kau ai sha, shakut nna byan da ga ai. Hpa majaw nga yang kalang marang English ga si hpe Jinghpaw ga hku nna, htap htuk manu, lachyum rawng chye na mai na hku byan la yak ai gasi ni mung nga nga ai. Dai majaw ndai laika buk hpe hti ai shaloi nkau ni a matu nhkawn hkrang ai lam ni mung nga na re. Raitim, Chyum laika hte matut mahkai shingdaw let akyu hpyi nna hti hkaja ai rai yang n dai mungkan sak hkrung lam hta na teng man ai mungga hpe tam sawk la lu na re.

HKRISTU A DAT KASA NI

3. Chyeju dum ai lam

Marai langai hkrai galaw ai amu gaw ngut kre na nloi nga ai, dai majaw karum shingtau ai shingdep shingtau ni hte magam bungli hpe rau jawm galaw yang gaw ngut kre awng dang lu nga ai. Karai Kasang lam madun ai hte lawu de na karum shingtau la ai manaw manang ni hpe grai chyeju dum nngai.

Lahi Yaw Htung - Translator

Kumbau Naw Awng - Computer & Layout technician

Bummyang Hkaw Win - Translator & Editor

Grau nna, *Rev. Dr. Maji La Ja* kaw nna ndai laika buk kaji hpe hti jep matsun madun hpaji jaw la ai a majaw alak mi grai chyeju dum nngai. Nдай laika buk gaw anhte a myit masin hpe hkra shangun ai zawn, nang hti ai wa a myit masin hpe mung hkra lu u ga akyu hpyi ya dat ga ai. Karai Kasang a hpung shingkang dan hkung wa lu u ga.

Hkristu a mayam wa,

Rev. Dr. Lahtaw Zau Sam

HKRISTU A DAT KASA NI

GA NHPAW

Anhte a nawku hpung ni hta sasana bungli hpe htinggrum shingwang nna mu mada, chyena na matu a hkyak nga ai. Sasana magam amu hte seng nna Chyum jawng ni hta kabu gara shiga hkaw tsun ai lam, sasana galaw ai lam, sape shatai ai lam nga nna daw chyen garan nna sharin hkam la ga ai. Dai daw chyen ni langai hte langai kaning rai matut mahkai mahkri shawn hkat nna, Hkristan sak hkrung lam a magam bungli ni hta gara hku amu galaw nga ai hpe n chye na ai ni law law rai nga ai. Hkum hkrang daw shan langai hpe sha azi yu ai wa, ngam ai hkum hkrang daw shan ni a kaja ai lam ni hpe n chye na ai zawn rai nga ai. Masha hkum hkrang a n rut n ra hkrang hpe sha mu mada nna, kata na laswi, lasa ashan ni, ahkyak dik ai pu sin salum ni hpe n mu, dai daw shan ni kaning rai matut mahkai shachyaw da ai hpe mung n chye ai hte bung nga ai. Bai nna hkum hkrang daw shan shagu de asak jaw ya, du shang lu ai asai a lam hpe mung n chye lu nga ai. Nbung ai daw shan law law hte shachyaw da ai hkum hkrang shamu shamawt, tsun shaga ai lam ni hpe myit sumru yu ai shaloi Karai Kasang hpanda ai lam a mau hpa amu ni hpe mu lu nga ai.

Yesu Hkristu a nawku hpung mung dai hte maren sha rai nga ai. Wuhpung ting a matu manu dan dik nna yaw shada lam, asung shang ai lam n bung hkat ai daw shan law law hte nawku hpung hpe gaw de da nga ai. Kadai rai timung langai sha rai nna, n lu grin nga, asak nhkrung nga lu ai. Langai hte langai matut mahkai nna nga nga ra ai. Myit hkrum ai lam hte lahkrip ra ra shamu shamawt ai lam hta gaw da ai, kanawn mazum ai lam ra ahkyak nga ai. Hkristu a sape ni tai sai hte maren Hkristu hte hkum

HKRISTU A DAT KASA NI

shan langai sha tai saga ai. Lahkawng gaw langai sha rai wa sai. Anhte a myit masin hta Hkristu hpe hkap la sai hte rau, Hkristu hte mung, nawku hpung hte mung matut mahkai chyalu rai nga sai.

Dai ni na aten sasana magam amu galaw ai lam hta magam lakyng shalaw nna dai ni hpe sha maju jung aten la nna galaw sa wa ai hpe mu lu ga ai. Hkristan Hpaji dap, Kabu gara shiga dap, Hkawtsun dap, Sharin achyin dap, Sasana dap ngu nna magam lakyng law law hpe ginghka da nga ga ai. Magam dap shagu hpe seng ang ai gambum jaw nna, kalang numra she man hkrum zuphpawng galaw nna magam dap shagu hpabaw galaw nga ai lam hpe tsun jahpra dan hkat ai lam galaw nga ga ai. Nbung ai yaw shada lam law law hte n bung ai hkawm sa lam ni hte amu magam ni hpe galaw taw nga ga ai. Dai hta sha n ga nawku hpung hte shingdaw let galaw ai sasana amu magam ni hpe hpung a shing gan na wuhpung ni hku masat da ai lam mung nga ga ai. N dai wuhpung langai hte langai matut mahkai ai lam ni nga tim sha da manu shadan, ahkyak tawn ai lam n bung nga ai. Nawku hpung hku nna garum madi shadaw ai lam loi li galaw ai hte sha mung n ngut nga ai. Nawku hpung mung dai zawn re ai wuhpung ni hpe ra ai hte maren, dai ni mung nawku hpung a makawp maga ai lam hpe ra kadawn nga ma ai. Yawng gaw hkum hkrang langai a daw shan ni hkrai rai nga ga ai.

Dai ni anhte ra kadawn dik ai lam gaw hting grum nna, hpyan hpyan pa pa mu mada chye ai, galaw ang ai magam lamang ni hpe madi madun hpaji jaw lam woi lu ai **Kasa ni** nawku hpung shagu hta ra kadawn nga ai. Shaloi she nawku hpung kata hta na, magam dap shagu hta shang lawm gunhpai nga ai ni langai hte

HKRISTU A DAT KASA NI

langai yaw shada myit mada ai lam langai hta hkrum ra ai hte galaw hkawm sa lu na rai nga ai. Ndai zawn rai galaw lu ai a marang e anhte galaw ai magam amu hta asi si wa ai hpe mu lu na rai nga ai. Chyoipra ai Wenyi sharin achyin lam woi ai hte maren, kam sham ai sape hpung masha shagu shatsam da ai lit hpe ang ai hta hkan nna anhte yawng rau jawm gunhpai na matu Hkristu ra sharawng nga ai. Anhte shada n bung hkat ai lam hpe ginghka ai hku nmu ai sha hkum hkrang langai hta mahkri shawn nna bungli jawm galaw nga ai hku nna mu chye na ra ai. Shing nrail yang anhte a hypyen wa gaw anhte hpe jahten shaza kau lu na rai nga ai.

Sasana amu magam shagu hta Karai Kasang a atsam shanu shingbyin nga ai majaw, nbung hkat ai daw shan yawng gaw, sun gaiwang langai hta amu jawm galaw nga ai ni hkrai rai nga ai ngu ai lam hpe grau chye na myit hkawn wa lu u ga yaw shada nna ndai laika hpe ka lajang dat nngai. Magam dap langai hkrai gun hpai nga ai lit ni hpe, n-gun gahkyin nna jawm gun ai shaloi grai tsang nna, manu ai hte gunhpai lu ai hpe chye na myit hkawn wa na rai nga ai. Anhte marai hkumdek a atsam ni hte sha magam gunhpai na matu n rai, Karai Kasang a atsam marai hte she amu magam shachyen ra ai. Hkristu gaw anhte yawng a baw rai nna, Hkristu a marang e anhte yawng gaw myit hkrum lahkrip ra ai hte gunhpai ra nga ai.

Daw shan shagu gaw ahkyak nga ai. Rai tim dai daw shan ni gaw lachyen lahka hte n rai, gahkyin nna amu gunhpai ra ai. Anhte a atsam ni hpe shabawn nna, sasana amu magam hta myit maju jung ai hte gun hpai yang, anhte a sak hkrung lam ni galai

HKRISTU A DAT KASA NI

shai nna, ndai mungkan hta nawku hpung ngu ai Karai Kasang a mungdan hpe gaw de lu na rai nga ai.

Sape langai tai sai hte rau anhte gaw Hkristu a dat kasa hkringmang ni tai saga ai. Anhte gaw ndai mungkan ga na ni n rai sai. Mungdan kaga, hkaw hkam kaga a hkringmang ni she rai sai. Hkristu gaw Madu ni a Madu, Hkaw hkam ni a Hkaw hkam rai nga ai ngu nna sakse hkam ai masha ni tai na matu lit lu ai ni rai saga ai. Yubak kap ai ni hpe Karai Kasang hte htingrai htingrat lam lu la na matu, langai hkrai hpe shatsam da ai amu lamang ni hpe myit hkrum ai hte jawm gunhpai ra nga ai. Marai hkumdek hpe jaw da ai lit ni hpe yu yang, kaji ai amu magam ni hkrai rai nga ai. Rai ti mung dai kaji ai amu lit ni gaw nawku hpung kata na amu bungli ni rai nga ai. Dai amu lit ni hpe galaw nga ai wuhpung gaw nawku hpung nan rai nga ai. Mungkan masha ni hpe sape shatai ai, kunghpan wa hkra sharin jahpat ai, mam dan shu la na sasana hkauna pa hta amu gunhpai lu ai ni tai wa lu na matu hte nawku hpung hta e ningbaw ningla ni tai wa lu na matu galaw ai lam ni yawng gaw nawku hpung kata na lit ni rai nga ai.

I. SASANA MAGAM BUNGLI

Dai majaw nanhte pru sa nna, masha amyua baw shagu hpe sape shatai let, Kawa a, Kasha a, Chyoipra ai Wenyi a amying nsang hta, shanhte hpe baptisma jaw nhtawm, ngai nanhte hpe hkan da mada yawng hte hpe hkan shadik lu mu ga, shanhte hpe sharin shaga ya mu: dai hta kaga, yu mu,

HKRISTU A DAT KASA NI

lamu ga aprat htum hkra, ngai nanhte hte rau dinggrin a nga nga na nngai law, ngu nna shanhte hpe matsun dat mu ai.

Mahte 28:19-20

Hkristu gaw shi a sape ni hpe kaba dik ai hkgang da lam hpe shi a hpgang jahtum ngu na aten hta matsun da nga sai. Pru sa na matu sape ni hpe aja awa hkgang da nga ai. Sape ni gaw shanhte a atsam hte sha hkawm sa ai hku n rai, Hkristu a atsam hte rau hkawm sa let sasana magam bungli hpe gun hpai na matu matsun da nga ai. Sasana sara ngu ai ga lachyum gaw “shangun dat hkrum ai wa” ngu ai re. Yesu Hkristu a sakse ni tai na hte kabu gara shi ga hpe ndau shabra na matu sasana sara ni mungkan shara shagu de pru hkawm sa ma ai. Anhte yawng gaw sasana galaw ai ni tai na matu shatsam da, hkgangda hkrum ai ni rai nga ga ai. N dai lam gaw Mahte 28:19-20 hta rawng ai hte maren “Madu a kaba dik ai shatsam ga” kaw nna npawt ru jung ai lam rai nga ai. Anhte yawng tara hkaw sara ni, hpung sara ni, sharin sara ni tai ra ai ngu nna tsun mayu ai n rai. Anhte du nga ai shara shagu hta Yesu Hkristu a sakse ni tai ra ai ngu nna tsun mayu ai lam rai nga ai. Sasana ru npawt hkridun gaw tinang a dum nta hta rai nga ai. Tinang nta a shinggan du hkawm ai shara shagu, gat, bungli dabang, kaga mare, kaga mungdan ni mung sasana galaw na bungli dabang ni hkrai rai nga ai. Anhte pru hkawm sa ai aten shagu hta yaw shada ai lam hte shangun dat hkrum ai ni zawn hkawm sa ra ai. Antioki hpung kaw nna Pawlu hpe shangun dat ai zawn, Chyoipra ai Wenyi woi awn ai hte Philip hpe Ethiopia masha Unuk hpang de dat dat ai zawn rai ra ai.

HKRISTU A DAT KASA NI

Anhte kaning rai hkawm sa ai gaw ahkyak n rai nga ai. Chyoi Pra ai Wenyi a woi awn ai hte maren madat mara hkan nang ai chyua sha Karai Kasang a myit dik ai lam hpe lu la nna, ndai ningsin mungkan hta nhtoi tai lu na rai nga ai. Ndai ningsin mungkan a matu anhte yawng gaw Hkristu a dat kasa Hkringmang ni rai nga ga ai. Ni ai tsan ai kaw nga ai ni, anhte a makau grupyin hta e nga nga ai ni yawng a matu mara anhte gaw shangun dat hkrum ai ni rai ra nga ai. Dai rai yang she Hkristu a jet ai sape ni tai na rai nga ai. Hkristu a mying ningsang a matu mara anhte pru hkawm sa wa ai aten shagu hta shi gaw anhte hte rau a nga nga na rai nna, anhte hpa hpe mung hkrit tsang shara n nga ai.

Hkristu a sasana amu magam ngu ai sasana galaw hkrang ladat mali hpe Chyum laika hta e madun da nga ai. Hkristu hpang de sit shang sa ai ni rai ra ai, shangun dat hkrum ai ni rai ra ai, anhte pru sa ra ai hte masha yawng hpe sape shatai ra ai.

Hkristu hpang de sit shang sa ai:

Hkristu gaw sape ni hpe shi hpang hkan nna masha hpe hkwi ai ni tai na matu shaga la sai (Mahte 4:18, Marku 1:17). Anhte Hkristu a hpang hkan nang yang kaga masha ni mung anhte a hpang hkan nang ai ni tai wa na nga nna Kasa Pawlu tsun ai. Sak hkrung lam hta ningshawng lagaw lahkam hpe htawt na matu mana maka yak dik nga ai. Sharawng awng ai myit hte Hkristu hpang de sa du sit shang na hte Hkristu woi awn ai hpe hkan nang na matu n loi nga ai. Mungkan a gyit hkang ai lam kaw nna lawt pru nna Hkyela Madu kaw e shawng sa du ra ai.

HKRISTU A DAT KASA NI

Shangun dat hkrum ai :

“Nanhte hpe mungkan ga de shangun dat na nngai,” nga nna sape ni hpe Hkristu tsun da nga ai (Mahte 10, Yawhan 17:18-21). Shangun ai lam n nga ai sha amu magam galaw ai hte shangun dat hkrum nna magam amu galaw ai lam shai nga ai. Shangun dat hkrum ai wa gaw shi a myit ra hte magam amu hpe gunhpai na n rai, shangun dat ai wa a myit ra hpe shadik shatup galaw ai lam rai nga ai. Hkristu a arawng sadang hpung shingkwang hte shi a sape ni hpe shangun dat nga ai. Sape ni hpe Chyoipra ai Wenyi a atsam ningja hte shangun dat na lam Yesu tsun da nga ai. Dai zawn shangun dat ai shaloi langai hkrai sha n rai, lahkawng yep yep rai nna shangun dat ai. Langai hte langai madi shadaw hkat ai lam lu la u ga yaw shada ai lam rai nga ai. Marai lahkawng masum myit shabawn nna galaw ai amu gaw langai hkrai garan nna galaw ai hta grau masan sa nga ai (Marku 6:7). “Sin masum kapyawn nna rit ai sumri hpe, aloi sha gang dut kau lu ai n rai” (Hpaji ningli 4:12).

Pru Sa ai:

Mungga madat ai wa tai ai kaw nna dai mungga hte maren tatut hkan galaw ai lam gaw pru sa ai lam rai nga ai (Yaku 1:22-25). Pru sa ai majaw anhte kaga masha ni hte grau hkrum shaga kanawn mazum lu ai. Shanhte a sakhkrung lam hta ra kadawn nga ai lam ni hpe mu chye ya lu ai majaw akyu hpyi ai lam hta mung myit masin mahkra hte akyu hpyi ya lu nga ai. Masha law law gaw gat shingjawng poi hta n shang lawm ai sha poi yu ai ni law nga ai. Shingjawng poi hta shang lawm gat shingjawng yang chyua sha shagrau kumhpa hpe lu la na rai nga ai (II Thimoti 2:5). Anhte pru

HKRISTU A DAT KASA NI

sa ai shara shagu hta Karai Kasang gaw anhte hte rau rai nga nna, galaw na lam matsun hpe Karai Kasang kaw nna ading tawk lam madun nga ai. Bungli jahpat sharin achyin ai lam rai nga ai. Pru sa ai lam gaw galu kaba wa shangun ai chyinghka hpe hpaw dat ai lam rai nga ai. Anhte a makam masham lagaw lahkam htawt hpang ai lam rai nga ai (Shakawn 32:8).

Shatai ai:

Pru sa nna galaw ai lam gaw hpan shalat shatai ai a npawt ru di rai nga ai. De a marang e lama ma ningnan byin tai wa lu nga ai. Sape shatai na matu anhte shaga la hkrum ai ni rai ga ai. Shaga la hkrum ai ni gaw, mungkan masha ni hte laklai shai ai ni rai ra nga ai. Sape ningnan ni gaw ma chyangai hte bung nga ai. Sharin achyin, lanu lahku ai lam hpe ngang kang ai sape ni tai wa lu ai aten du hkra, ra kadawn nga ai (I Petru 2:2). Hkalup hkam la ai lam hpe atsawm sha chye na hkra lam madun sharin ya ra ai. Madu Yesu a hkangda ai lam ni hpe sharin achyin ya ra nga ai. Karai Kasang a mungdan hta shangai chying hkai wa sai ngu ai hta sha myit dik nga na hku n rai, kunghpan galu kaba wa ai sape langai tai wa hkra lanu lahku, sharin achyin ai lam hpe matut galaw nga ra ai. Dai zawn galaw nga yang she, aten du ai shaloi dai wa a sak hkrung lam hta wenyi asi si wa ai lam hpe mu lu na rai nga ai. Sape shatai ai lam gaw aloi ali re ai bungli n rai nga ai. Atsam marai hte aten law law jaw ra ai bungli rai nga ai. Sape tai wa na ni a ga san law law hpe htai ra ai hte, shanhte hpa hpe kam sham ai lam asan apra chyena myit hkawn wa hkra tsun shaleng dan ra nga ai.

HKRISTU A DAT KASA NI

Sasana magam amu ni:

Antioki nawku hpung kaw nna Pawlu hte Barnaba yan hpe sasana amu magam a matu shatsam dat ma ai. Dai nawku hpung gaw kabu gara shi ga htawn tsun na hte sape shatai na ngu ai sasana amu magam galaw na shingran lu ai ni rai nga ai (Kasa 13:2-3). Nawku hpung gaw shan a ntsa e lata mara akyu hpyu ya ai hte shaman ga hte nawku hpung a makawp maga woi awn ai hku nna shan hpe dat dat ma ai.

Mabyin langai hta Chyoipra ai Wenyi gaw Petru hte Korneli yan hpe Karai Kasang a hkye hkrang la ai lam hpe rau tsun shaga na matsun ai. Sasana amu magam hta myit hkrum ai hte rau galaw hkawm sa na lam hpe akyu hpyi ai shaloi Chyoipra ai Wenyi lam matsun ai hpe hkam la ma ai. Shawng ningnan e Petru gaw hkapla na myit njin wu ai. Rai ti mung Karai Kasang a lata hte nan woi awn mat wa ai hpe shi mu mada wu ai. De a majaw masha law law gaw hkye hkrang la hkrum nna hkalup hkam la ma ai (Kasa 10:17).

Myit yu na lam ni:

Hkristu a matu mara, masha kaga ni hpe ra kadawn ai lam hta jahkum shatsup daw jau dat ai shaloi, dai masha ni kaga ni hpe kaning rai nhtang daw jau na hpe nang tau chye lu na n rai. Ga shadawn, si mani ai n-gun jaw ga ni, lusha kumhpa ni, ra kadawn taw nga ai aten masawp masin galaw ai. *“Masha langai ngai gaw, sape a myi man hpe tau nna, n dai ma kaji langai ngai hpe, ntsin katsi htinggap mi sha jaw wu yang, dai wa gaw shi a shabrai n lu*

HKRISTU A DAT KASA NI

la na nu ai n rai,” nga nna Hkristu tsun da nga ai (Mahte 10:42 , Marku 9:41). Kaji ai magam bungli hta kangka ai anhte hpe Hkristu gaw kaba ai amu magam bungli hta mung kam na rai nga ai. Makam lahkam ninggam kaji mi re kaw nna npawt dat galaw hpang ra ai. Hkridun npawt makam chyinghkrang tum daram re ai makam rawng ai hte galaw dat ai amu bungli hpe hpang dat ai hte rau Hkristu gaw makam shalaw ya nna, nam man chya, atsam jat ya na rai nga ai (Mahte 17:20).

II. KABU GARA SHIGA HKAW TSUN AI LAM

Bai shi shanhte hpe, Nanhte mungkan ting chyam hkra hkawm sa wa nna, shinggyim masha amyau baw shagu hpe, dai kabu gara shi ga hpe hkaw dan mu.

Marku 16:15

Ya Stehpan kaw nna hpang ai zingri zingrat lam majaw bra mat wa ai ni gaw, Hpinisi, Kupru mung hte Antioki mare du hkra len hkawm wa nna, Yuda masha ni hpe hkrai sha, dai mung ga hkaw dan ma ai. Rai ti mung, shanhte hta na Kupru hte Kureni mung na ni nkau mi, Antioki de hkan du ma ai rai nna, Madu Yesu a kabu gara shi ga, Heleni masha ni hpe mung tsun dan ma ai. Dai Madu a lata shanhte hte rau nga nga ai rai nna, kam sham ai hpung daw wa kaba, Madu hpang de kayin bang wa ma ai.

Kasa 11:19-21

HKRISTU A DAT KASA NI

Kabu gara shiga hkaw tsun ai lam ngu ai gaw Hkristu jaw ai kabu gara shiga nli tum hpe gun hkawm nna du ai shara shagu hta gat hkai ai rai nga ai. Kabu gara shiga sara wa gaw dai nli tum hpe gun hkawm ai sha n rai, asi law law shu la dan la lu na re ngu myit mada let gat hkai ai wa mung rai nga ai. Kabu gara shiga sara galaw ai lam law law nga ai rai tim, ginchyum dat yang sun galaw ai wa hte bung nga ai. Sun e bungli galaw nga nna, hkaili ni hpe gat hkai, tsing magang, shu la dan la na aten du ai shaloi dai hkaili ni hpe dan la wu ai. Ndai zawn galaw ai bungli yi ngam dingyang hta karum na masha law law ra kadawn nga ai. Dai majaw Madu Yesu shi sape ni hpe tsun mu ai gaw, *Nmut shang shara law law nga ai, amu galaw na ni mahtang n law ma ai* (Mahte 9:37). Anhte ahkyak myit dum ra ai lam gaw, langai wa gaw nli tum jahkrat, langai wa gaw hka jaw, langai wa gaw nsi nai si ni hpe shu la dan la ai rai tim, Karai Kasang a Chyoipra ai Wenyi chyu sha shalaw jahtam ya lu nga ai (I Korinhtu 3:6).

Masha shagu kabu gara shiga hpe htawn shalai hkaw tsun na atsam n nga ga ai, rai tim manang wa hpe sakse hkam ai lam gaw galaw mai nga ai. Ga shadawn, Madu Yesu hte hkahtung e hkrum ai samari num langai zawn, mare de bai nhtang wa nna Yesu tsun dan ai htani htana asak a lam hpe sakse hkam ai majaw, dai mare na ni mung Madu Yesu a lam na lu ai hte rau, Yesu Hkristu hpe kam sham wa lu ma ai (Yawhan 4:7-42).

Chyum mungga hta anhte jahpu manu n jaw ra ai sha lu ai hte maren, jahpu manu n la ai sha bai gam jaw ya na lam tsun da nga ai (Mahte 10:8). Anhte hpa hpe jaw ra na rai ta? Yesu Hkristu a Kabu Gara Shiga hpe ndau shana, shabra, gam jaw ra nga ai.

HKRISTU A DAT KASA NI

Kabu gara shiga hpe tsun jahta, garan gachyan ai lam gaw bum ntsa e shatu da ai pyendin kaw na nhtoi hte bung nga ai (Mahte 5:15). Tsan tsan kaw nna dai nhtoi hpe mu lu nga ai. Dai nhtoi gaw anhte hkawm sa na lam hpe madun ya lu ai hte, kaga masha ni mung dai nhtoi hpe mu lu nga ai. Dai gaw madat la ai ni hpe myit mada lam, tsawra myit, matsan dum lama ai myit hte simsa ai lam ni hpe jaw ya nga ai. Mahte, Marku, Luka hte Yawhan a laika ni hta Kabu Gara Shiga lam jahku hpe garan ginhka nna mu lu nga ai.

1. Shangai Chying hkai wa ai lam

Chyoipra ai Wenyi hte hkawn sek a hkritung hta Karai Kasang gaw shi a Kasha hpe shangai chying hkai dat ai kaw nna npawt hpang wa ai (Mahte 1:18-25). Ndai gaw “Kabu gara shiga” a npawt lagaw lahkam rai nga ai. Ndai shi ga hpe lamu kasa wunawng wu wa gaw sagu rem ai ni hpe ndau shana dat sai. Hpaji rawng ai ni du sa nna, manu dan ai kumhpa ni hpe sak jaw ai hku nna mung masha law law chye dat lu ma ai. Dai hta e shangai wa ai ma hpe sat shamyit kau mayu ai hpyen wa mung chye kau dat wu ai (Yawhan 4).

2. Sak hkrung lam

Asak sumshi ning du hkra laksama langai a kasha hku nna Galile ginwang e nga lai wa sai. Ladaw da ai aten du ai shaloi shi nta hpe kau da nna Hkalup Sara Yawhan a lata hta hkalup hkam la u ai (Mahte 3:13-17). Karai Kasang a mungdan lam hpe ndau shana ai mungkan ntsa na shi a sasana magam bungli hpe galaw hpang wa sai. Dai ndau shabra ai lam gaw, yubak kap ai shinggyim

HKRISTU A DAT KASA NI

masha marai hkum shagu gaw Karai Kasang hte ni htep dik ai kanawn mazum lam hpe lu la mai ai lam rai nga ai. Dai aten na nawku htung lailen ni hpe ninghkap nna, Shi gaw mungkan a ninghtoi re ai lam adan aleng madun lai wa sai. Kawa Karai Kasang hta e matsan dum lama ai lam hte hkye hkrang la na masing nga ai lam hpe madun dan wu ai. Sumsing lamu na Kawa a tsawra matsan dum lama ai lam hpe yubak masha ni mu mada chye na lu na matu Shi a asak hpe “lu na ntsin hkungga” hku nna hkaw kau ya sai.

Shi a lamik kumla ni a majaw shawa masha law law gaw Shi hpe hkawhkam shatai na matu shakut ma ai. Rai ti mung, Karai Kasang hte ngang kang dinggrin ai kanawn mazum ai lam de anhte du shang wa lu na matu, Hkristu gaw kasi tai nna mayam a nsam dagraw let sak hkrung lam hpe madun dan lai wa sai. Ndai kanawn mazum lam kaw nna, anhte gaw Hkristu Yesu hpe Hkyela Madu ngu nna myit shatawng hkap la kam sham ai magam amu hpe shabyin sai.

3. Si hkam ai lam

Satan wa gaw Hkristu hpe jahten sharun na mata a ten shagu nsim nsa ra sharawng nga ai. Shi a ten du jang Hkristu gaw Udang ntsa e jen da hkrum nna shi a sai hkaw ai hte nsoi nsa asak hpe Sumsing lamu na Kawa a lata de ap ya wu ai (Mahte 27:33-34). Masum ya laman hta mungkan ga a si ai hte asak hkrung ai sum saw hpe Satan a lata kaw nna bai nhtang la wu ai.

HKRISTU A DAT KASA NI

4. Hkrung rawt wa ai lam

Si ai lam gaw Hkristu a matu jahtum rai mat yang gaw, yu maya masha langai hta jan nna laklai ai lam hpa n nga nga ai. Rai ti mung masum ya ngu na nhtoi hta lupsung hku hte si ai kawng gaw Shi hpe n shingdang da lu nga ai (Mahte 28:1-10). Karai Kasang kaw nna jahkrung sharawt ai atsam hte ahkaw ahkang gaw Shi kaw du ai shaloi, yubak mara hte si kawng e gyit hkgang da ai lam ni yawng hpe shadaw jahten kau nna awng padang dip ai hte si ai kaw nna hkrung rawt wa sai. De a marang e Karai Kasang hte masha a lapran e matut mahkai ya ai mahkrai bai byin pru wa sai. Matut mahkai kanawn mazum ai lam gaw shinggan htung lai hku nna n rai, kraw dung myit gindai kaw na rai wa sai. Hkrung rawt ngut ai h pang sape ni a man e shadan shadawng nna, byin wa ai lam ni hpe sak se hkam na hte galai shai ai lam ni byin wa sai.

5. Lamu de lung mat wa ai lam

Hkristu hkrung rawt nna lamu de lung mat wa ai lam gaw hkye hkrang la ai lam amu ngut sai n rai (Kasa 1:9-11). Anhte a matu shara lajang na hte (Yawhan 14:3) Kawa Karai Kasang h pang de anhte a malai htinglu htinglai ya nga ai. “Nanhte a man na sumsing lamu de shalun la ai wa, dai Yesu gaw, nanhte mu nga yang sumsing lamu de wa ai zawn, dai hku bai du na ra ai.”

6. Chyoipra ai Wenyi

Hkristu lamu de lung mat wa ai h pang ga sadi hpe shadik shatup ai lam langai rai nga ai, Chyoipra ai Wenyi hpe dat ya ai

HKRISTU A DAT KASA NI

lam rai nga ai. Pentekoti shani e hpawng chyawm nga ai sape ni a ntsa de Chyoi Pra Wenyi du shang wa ai. Karai Kasang a Chyoipra ai Wenyi gaw kam sham ai marai shagu a myit masin hta e du shang shanu nga sai (Kasa 2:14). Anhte hpe gyit hkang da ai ndai mungkan a yubak n sin htawng kaw nna lawt kawt lu na Karai Kasang anhte hpe jaw ai atsam marai rai nga ai. Karai Kasang gaw kam sham ai sape ni a myit masin salum hta shanu nga sai. Dai Chyoipra ai Wenyi gaw anhte a sara, anhte hpe shalan shabran ya ai wa rai nga ai. Anhte hpe galoi mung kabai da na n rai.

7. Nawku Hpung

Pentekoti shani kaw nna laklai ai lam ningnan mungkan ga ntsa e paw pru hpang wa sai. Sape ni a ntsa e du wa ai Chyoipra ai Wenyi a atsam hte shangai wa na Hkristu a num ningnan Shi a nawku hpung a lam hpe Yesu tau hkrau nna tsun da sai. Sape ni a myit masin salum hta Hkristu hpe lu la sai sha n ga Karai Kasang hpe mung ading tawk matut mahkai lu sai hte maren, Hkristu a hkum hkrang ngu ai nawku hpung kata na hpunau ni hte kanawn mazum ai lam hpe mung azin ayang shaja nga ra ai. Hkristu gaw dai hpung a baw rai nna, shaman chyeju ren di jaw da hkrum ai sape ni gaw dai hpung a daw shan ni hkrai rai nga ai. Shi a hpung hpe de na rai nna, katsan ga na chyinghka ni, dai hpe dang kau lu na n rai, nga nna Yesu adan aleng shawa masha ni hpe tsun ndau wu ai. Makam masham hkrum lam hkawm nga ai ni a matu mara, nawku hpung gaw shim ai shingbyi shara rai nga ai.

HKRISTU A DAT KASA NI

8. Lahkawng lang bai du sa na lam

Lamu de shalun la hkrum ai shani hta nan sape ni hpe Yesu tsun wu ai gaw, dai ni ngai hpe mu ai zawn, ngai kalang mi bai yu sa nna nye a nawku hpung hpe kahkyin la na nga nna tsun da nga ai. Shingran 19:11-19 hta mung Yesu bai du sa na lam tsun da nga ai. Shi gaw anhte a Hkawhkam rai nga ai hte maren, ladaw da ai nhtoi du hkra ndai mungkan ntsa e anhte gaw shi a hkringmang ni rai nga ga ai. Karai Kasang a tsawra matsang dum lama ai lam masha amyuu shagu hkam la lu na matu aten naw nga ai shaloi ndau shabra na lit lu ai ni rai nga ai. Kaja ai hte nhkru nshawp ai lam kasat hkat ai majan ni nga na lam shingran laika hta azin ayang shaleng da ai hpe mu lu nga ai.

9. Sumsing lamu mungdan

Nawku hpung kata hta, sape ni a lapran e nau wa n tsun jahta ai lam langai gaw Karai Kasang a mungdan ngu ai Sumsing lamu mungdan a lam rai nga ai. Sumsing lamu mungdan gaw kam sham ai sape ni htani htana shanu nga na shara, hkrap ngu hkrap ngoi n nga ai shara, yubak e gyit hkang da ai lam n nga ai shara rai nga ai. Anhte Karai Kasang hte ni htep ai kanawn mazum lam hpe bai lu la na shara mung rai nga ai. Karai Kasang hpe man hkrum mu lu na shara rai nga ai. Shi a galaw nga ai lam ni hte galaw lai mat wa ai lam ni a majaw anhte shi hpe shakawn kungdawn nawku dawjau na shara mung rai nga ai (Shingran 21 & 22).

Agam ai myit, sumri dun da ai lam ni n nga ai sha myit masin ma hkra hte tsawra matsan dum lama ai kanawn mazum lam

HKRISTU A DAT KASA NI

hpe shadan shadawng ai “Kabu gara shi ga” ngu ai gaw Hkristu anhte shinggyim masha ni a matu mara galaw ya ai lam rai nga ai. Ndai kabu gara shiga hpe anhte a myit masin hta kaning rai lu la mai ai lam hpe Roma 10:9-10 hta e adan aleng tsun da nga ai. *Shing rai, Yesu gaw Madu rai nga ai, nga nna na n-gup ga hte tsun gara nna, Karai Kasang gaw si mat ai ni kaw na shi hpe hkrung sharawt la ai hpe, na a myit masin hta kam sham n yang gaw, nang hkye hkrang la ai hkrum na rin dai. Kaning rai nme law, masha gaw ding hpring ai lu la hkra, myit masin hte kam sham nna, hkye hkrang la ai lu la hkra, n-gup hte tsun gara nga ai.*

Myit yu na lam ni:

Madu Yesu Hkristu hpe daw jau ai magam amu hta ngai dai ni hpa baw galaw nga ai kun? ngu ai ga san hpe shani shagu tinang hkum hpe san dinglik yu nga ra ai. Ngai hta e nga ai Madu Yesu Hkristu hpe kaga masha wa kaning rai mu nga ai kun? Nye a sak hkrung lam gaw teng teng nan galai shai sai kun? Kaga masha langai ngai Karai Kasang a dinghku masha tai wa na matu shingdang ai wa ngai tai nga ai kun? Ndai mungkan hta galaw ai lam yawng gaw jahkring jahkra aten kadun laman e hkoi mat na lam hpe n myit dum ai sha anhte a ra kadawn ai lam ni hpe hkrai maju jung galaw nga ga ai. Chyoipra ai Wenyi a atsam hte Hkristu a matu galaw ai lam ni chyua sha htani htana a grin nga ai. Hkristu a tsawra myit hte pru sa nna kabu gara shiga ndau shabra ai sasana amu magam hte kaga masha ni hpe daw jau ai lam ni gaw sumsing lamu e sutgan mahkawng ai lam rai nga ai. Dai kabu gara shi ga hpe anhte jahpu manu n jaw ra ai sha lu la sai hte maren, jahpu manu n la ai sha, kaga masha ni hpe shalai jaw ya ra ai.

HKRISTU A DAT KASA NI

III. SAPE TAI AI LAM

Sakse law law a man e ngai kaw na nang na la sai lam hte hpe, masha kaga hpe sharin achyin chye ai kangka re ai masha hte kaw htawt ap ya u. Nang chyawm gaw, kaya shara n rawng ai sha, dai teng man ai mungga hpe ding ding chye hpajang ai magam gun hpai wa zawn, Karai Kasang a man e myi man pa lu hkra, na a hkum shadan dan na, a shaja nga u.

II Timohti 2:2 & 15

Sape tai ai lam ngu ai gaw langai wa a h pang e hkan nang ai ngu ai lachyum rai nga ai. Ningshawng woi awn ai wa a h pang hta masha law law hkan nang ai lam rai nga ai. De a matsun ai lam hte sharin achyin ai lam hpe hkan nang shatup ai lam mung rai nga ai. Shanhte a sakhkrung lam zawn nang nga sat nga sa nna na a sak hkrung lam a kasi hte ningshawng mung shanhte ni rai nga ai.

Hkristu gaw masha shagu hpe shi a sape tai na matu shaga nga ai. Nang gaw yubak kap ai wa rai nga ai ngu nna yin la ai hte, Hkristu a matsan dum lama ai myit hte mara raw dat ya na hpe kam sham ai myit hte hpyi nem ai a majaw Hkristu a sape nang tai wa lu sai. Shi gaw na a Hkyela Madu rai sai. Sape tai sai wa gaw shi a myit ra ai lam hpe shadik shatup na n rai, Madu a myit ra ai lam hpe she daw jau shadik shatup na rai nga ai.

Sape tai ai ngu ai ga si a ru npawt lachyum gaw hkangda ai, hkan sa na lam ni ngu ai lachyum kaw nna laking hkrat wa ai re. Anhte a sak hkrung lam hpe Hkristu a hkangda ai lam ni hte hkan

HKRISTU A DAT KASA NI

sa na lam ni a npu e tawn da ai lam rai nga ai. Jawng lung nga ai jawng ma langai hte bung nga ai. Jawng ma wa a nga sa sak hkrung lam yawng hpe sara ni a hkangda ai hkan sa tara lam ni a npu e tawn da ai zawn rai nga ai. Dai jawng a tawn da ai rit kawp tara ni hte maren sak hkrung hkan sa ai shaloi, shaman chyeju ngu ai shagrau sha-a janmau hpe hkam la lu na rai nga ai.

Anhte sape tai sai ni gaw jawngma ni rai nna Hkristu gaw anhte a sara rai nga ai. Chyoipra ai Wenyi a atsam hku nna dai ni anhte hpe sharin shaga lam madun nga ai. Shi a ra sharawng ai lam ni hpe anhte a myit masin hta e chye shangun nga ai. Anhte a Hkristu hpe sadi dung kam sham ai lam hpe tatut madun ra nga ai. Dai shaloi e Madu gaw anhte hpe kam ai myit hte grau kaba ai amu hpe ap ya na rai nga ai (Mahte 25:14-31). Sape shatai ai lam a yaw shada lam pandung gaw anhte hpe lam law law hku nna sharin jahpat shakung shazet nna Madu a magam hta dawjau na matu re. Sharin achyin hkam la ai hku nna, dinghku nta masha ni, manaw manang ni kaw nna, shani shagu na sak hkrung lam mahkrum madup ni hku nna mung kung kyang ai sape langai byin tai wa lu nga ai. Anhte yawng gaw sharin hkam la ai ni rai nga ai hte maren anhte a tsun shaga, galaw ai sat lawat ni mung manang wa hpe sharin ya ai lam rai nga ai. Galu kaba wa nna Hkristu a matu ja kat ai asi ni si lu na lam hta ahkyak ai lam yan mali hpe madung dat madi madun mayu nngai. Ndai lam mali gaw sape shagu a galu kaba wa ai lam hte kung hpan wa lu na lam hta ahkyak dik ai lam ni rai nga ai.

HKRISTU A DAT KASA NI

Chyena myit hkawn ai lam

Nehemia 8:1-12

English ga hta lam lama ma hpe masha wa chye na myit hkawn sharin hkam la ai hte seng nna ga si masum hte sang lang da ai hpe mu lu nga ai. Dai ga si ni gaw hpaji byen ya, machye machyang hte chye na myit hkawn ai ngu ai ni rai nga ai. Hkristu a sape langai a matu ahkyak dik ai lam gaw Hkristu a lailen hte sharin achyin ai lam ni hpe chye na myit hkawn na lam rai nga ai. Tum paw hkren chye na myit hkawn ai lam gaw, dai masha wa hpe galai shai ai lam shabyin ya nga ai. Dai hte maren shi a makau grup yin e nga ai masha ni hpe mung galai shai shangun ya lu nga ai.

Masha law law gaw chyum laika hpe hpaji byeng ya lam hku nna chye ma ai. Rai ti mung dai chyum laika hpe ka lajang ai laika ka sara wa hpe n chye ma ai. Nkau mi gaw machye machyang lam hku nna Hkristu a lam hpe chye ma ai. Hkristu gaw kaja wa mungkan n tsa hta sak hkrung lai wa nna dinghpring ai masha langai re ngu hku nna chye ma ai. Raitim myit masin kraw lawang kata kaw nna galai shai ai hte kam sham ai lam n nga ai. Hkristu gaw gadai re ai, ngu ai hpe myit hkawn chye na ai lam chyu sha kaga masha wa hpe sharin achyin, shakung shahpan ya lu nga ai.

Myit hkawn chye na ai lam ngu ai gaw tatut lawm ai amu bungli lama ma hpe law law lang galaw shaman, sharin jahpat hkam la nna kaga masha langai hpe dai hte maren sharin ya lu ai tsang du hkra galaw lu ai atsam rai nga ai. Ga shadawn; muk galaw chye sai ngu nna tsun lu na matu, sharin la ai hte maren tinang

HKRISTU A DAT KASA NI

hkrai nam chyim rawng ai muk hpe galaw nna sara wa hpe madun dan lu jang she, muk galaw ai lam chye sai ngu nna sakse madun lu nga ai.

Nehemia hte Ezra ni a aten hta Karai Kasang a masha ni Karai Kasang a mungga hte hkangda ai tara ni hpe shingdu dat nna sak hkrung hkawm sa lai wa ma ai. Tara sara ni atsawm sha sharin ya ai lam n nga ai majaw, nawku htingnu gaw gap ngut ai shaloi, Mawshe a tara ni hpe sharin ya na matu Ezra hpe tsun mu ai. Shawa masha yawng a man e laika hpe hpyan nna hti dan ngut ai hpang, laika buk na lam ni hpe daw garan nna ningbaw ni hte chyum laika sara ni gaw wu hpung kaji garan nna sharin ya wu ai. Dai tara laika hta rawng ai lam ni hta na n chye na ai lam ni hpe san htai ai lam galaw nna, shanhte a myit hta atsawm sha chye na myit hkawn hkra galaw ma ai. Dinghku masha yawng dai sharin achyin ai lam hta shang lawm ma ai. Aten ladaw langai mi lai nna sharin achyin ai lam ngut ai hpang e, shawa masha yawng gaw chye na myit hkawn ma ai rai nna Karai Kasang hpang de su hprang ai myit hte kayin wa ma ai.

Anhte a nawku hpung ni hta ndai zawn re ai mabyin ni nga nga ai. Hpung masha law law wa laban bat shagu nawku hpawng hta shang lawm ma ai. Madat hkam la ai mungga law law rai ti mung galai shai ai lam gaw kaji la nga ai. Galai shai ai lam kaning rai galaw ra na lam hpe n chye na ai masha law law wa rai nga ai. Machye machyang law law shanhte hta e nga nga ai, rai tim shanhte chye da ai lam ni hpe atsawm chyena myit hkawn ai lam n nga ai majaw rai nga ai. Sharin achyin ai lam hta htep lahti, kangka ai ni tai nga ra ai lam Kasa Pawlu gaw Timohti hpe tsun shadum da

HKRISTU A DAT KASA NI

ai. Karai Kasang a mungga hpe sung sung htu sawk nna n chye na ai lam ni nga ai shaloi, hpung up, hpung sara ni hpe san nna chye na hkra galaw ra ai. Karai Kasang a mungga anhte hta e jungnoi nga hkra dai mungga hpe sawk hka ja ra nga ai.

Tatut galaw ai lam

Hpilipi 4:9

Ninggam langai bai jat na matu, anhte mu, chye na, myit hkawn da ai lam ni hpe tatut galaw ai lam rai nga ai. Ginsup ninghkring (sh) madum sumpyi dum ai wa zawn atsawm sha lu galaw ai aten du hkra law law lang shaman shakyang ra ai. Ndai shaman shakyang ai lam hpe aten ram ram jaw ra ai. Shani nhtoi, shata, shaning hku mung na chye ai. Hkristu a kangka ai sape langai tai wa lu na lam hta yak hkak ai lam n nga, apyaw alaw sha lai hkawm sa wa mai ai lam n rai nga ai. Nam mali kata na hkrum lam hpe lai di nna, bum lung lam de lagaw ndung shayawn dat ai hte bung nga ai. Yak hkak ai lam, ningdat ai lam ni hpe hkrum kadup wa ai shaloi Yesu a hpang hkan ai sape law law htak mat ai lam Chyum laika hta mu lu nga ai. Yesu tsun ai ga ni gaw hkan sa na grai yak nna lai jan ai hku sak jaw ap nawng ra ai hku chye na ma ai. Anhte sape ni mung Hkristu a hpang hkan ai lam hta sharawng awng ai myit hte grai myit rawt nna npawt hpang wa ga ai, raitim dai myit rawt awng sharawng ai lam gaw gau ngwi ngwi yawm mat wa chye nga ai hpe myit dum da ra nga ai.

Shingjawng poi ngut ai shaloi na shagrau kumhpa hpe ra sharawng ai rai yang, shaman shakyang ai lam hpe galaw, gat shadu na bandung hpe maju jung nna shakut yang ngut kre hkra gat shadu lu na rai nga ai.

HKRISTU A DAT KASA NI

Sape tai ai wa a sak hkrung lam hta shaman shakyang ai lam law law hpe galaw mai nga ai. Ga shadawn akyu hpyi ai sak hkrung lam, chyum laika hti ai lam, htam shi alu jaw bang ai lam, nawku sa ai lam, kanawn mazum hpawng hta shang lawm ai lam, pru sa nna daw jau ai lam. Shaman shakyang ai lam gaw hkum tsup ai lam hpe shabyin ya nga ai ngu ai ga malai zawn, kung kyang ai sape langai tai wa lu na matu, shaman shakyang ai lam hpe galaw ra ai.

Daw Jau ai lam

Roma 12:10-12

Anhte gaw madat la ai ni sha n rai, tatut galaw ai ni rai ra ai lam hpe Kasa Yaku gaw tsun da nga ai. Kalang lang anhte gaw ma ni hte bung nga ai. Nta kata e tinang a man hta mazang kau, hta kau, seng kau na lam law law hpe mu nga ninglen n mu masu su nna koi yen mat chye nga ai. Masha kaba langai ngai e madi madun nna shangun yang she galaw chye ai ni hte bung nga ai. Chyoipra ai Wenyi gaw anhte sape tai sai ni hpe galaw na amu magam ni madi madun nga ai hte maren, galaw lu na atsam hpe mung jaw ya nga ai. “Rai nga u ga” marai langai ngai mu nna galaw na ra ai, nga nna man ang ai bungli ni hpe koi yen mat ai Hkristan ni law law wa nga nga ai. Dai marai langai ngai ngu ai wa gaw nang nan rai nga ai hpe myit dum ra nga ai.

Hkristu ndai mungkan de du sa ai lam hta langai hte langai shagrit shanem nna daw jau hkat na lam kasi hpe sape ni hpe madun dan lai wa sai. Anhte gaw Hkristu ngu ai hkum hkrang hta jung noi nga ai ni rai nga ai hte maren, daw shan lakung lakyng

HKRISTU A DAT KASA NI

shagu asi law law si wa lu na matu, langai hte langai daw jau hkat nga ra ai.

Daw jau ai amu magam hta gum rawng gum tawng ai myit gaw kaba dik ai dut dang ai lam hpe shabyin ya nga ai. Anhte gaw dinghpring dik ai ni rai saga ai, anhte galaw ra ai amu magam ni galaw ngut saga ai, ya gaw sape ningnan ni, naw kaji ai ni galaw na lit she rai sai, ngu nna anhte myit sawn chye ga ai. Anhte kaning rai myit shagrit shanem nna, ra kadawn ai lam hta daw jau ai lam hpe ramma ni yu nna kasi la lu na lam gaw ahkyak dik nga ai. N dai bungli gaw grau kaba ai, wora bungli gaw kaji ai ngu ai lam sasana amu magam hta n nga ai. Bungli shagu gaw ahkyak ai bungli hkrai rai nga ai. Dai Madu a man hta e shagrit shanem nga u, shaloi Shi nang hpe shagrau sharawt na ra ai, nga nna Kasa Yaku tsun da nga ai.

Daw jau ai magam amu hpe koi yen lu na matu, jahpai ai lam ni law law anhte tsun chye ga ai. Tatut shang lawm dawjau ai lam n nga ai shaloi, Karai Kasang anhte hpe jaw na shaman chyeju atsam ni hpe shamat kau, hkalut kau ai lam nga wa ai hpe myit dum ra nga ai. Tatut dawjau ai lam gaw dai Madu hpe shagrau sha-a ai lam mung rai nga ai.

Hpaji jaw kasi tai ai wa

II Timohti 2:2

Asak apart ram wa nna, Hkristu a magam amu mahkrum madup ni mung hkum tsup wa ai shaloi, Hkristu a matu mara kadai hpe hpaji jaw, kasi tai shakung shakyang na lam Karai Kasang lam madun na matu akyu hpyi ra nga ai. Marai langai ngai hpe

HKRISTU A DAT KASA NI

hpaji jaw, kasi tai sharin achyin ya ai lam gaw Hkristu hta zet tsang kunghpan galu kaba nga na matu kaja dik ai lam rai nga ai. Anhte yawng gaw sharin ya ai sara ni rai nga ai hte maren sharin hkam la ai jawng ma ni mung rai nga ga ai. Ndai ga malai gaw kaji kaba yawng a matu teng nga ai. Anhte hta e manang wa hpe lama ma sharin ya na lam nga ai hte maren manang wa kaw nna anhte lama ma sharin la na lam mung nga chyalu rai nga ai. Hkristu a mungga gun kyem da lu ai hte Hkristu a matu kaja dik ai lakung lakap ni anhte tai na sharawng awng ra nga ai. Jawng kaw du nna laika sharin hpang ai shaloi she tinang gade daram n chye shi ai lam hpe mu lu nga ai. Hpaji jan mau kaba ni hpe lu la da sai raitim shani shagu chye la ra ai lam ni, sharin la ra ai lam ni law law naw nga ai hpe ngai laika ka ai wa hku nna mung grau grau mu mada wa lu nga ai.

Ramma shayi shadang law law gaw kasi tai, hpaji jaw ai ni tai lu na matu sharawng awng nga ma ai. Rai tim shanhte hpe kup kup chyip chyip sharin achyin lam madun, kasi tai ya na masha n nga ai gaw mang hkang rai nga ai. Kasi tai, sharin achyin ya na lam hpe galaw na rai jang, kamhpa machyu ai kanawn mazum lam hpe shawng gaw gap ra ai. Dai hkri dun npawt lu ai hpang she myit masin chying hka hpaw nna sharin ya ai, sharin hkam la ai lam hpe galaw lu na rai nga ai.

Kasa Pawlu gaw Timohti a matu kasi tai, hpaji jaw ai wa rai nga ai. Timohti a sak hkrung lam hta shi a gindai atsam hpe mu nna, Karai Kasang a kam ging ai masha langai byin tai lu na hpe kasa Pawlu tau chye da wu ai. Ndai lam byin wa na matu aten law law arang bang ra na hpe chye da ai hte maren, lani mi hta e asi

HKRISTU A DAT KASA NI

law law si na hpe mung chye da wu ai. Ngai laika ka ai wa nan mung sape shalat sara hku nna mungdan law law hta e sharin achyin ya ai lam ni hpe galaw nga nngai. Hkristu a marang e masha law law a myit masin hta e gat hkai dat ai mungga nli tum ni tu pru wa ai hpe mu lu ai lam gaw kaba dik ai nhtang wa ai kumhpa rai nga ai.

Myit yu na lam ni:

Hkristu a sape langai tai na matu myit shatawng ap nawng na hte aten law law la ra nga ai. Dai lam hta na a myit masin mahkra hte ra sharawng ai lam mung rai ra nga ai. Shaga la ai lam hta tengman ai myit hte maju jung nga ra ai. Hkristu gaw na matu kaja dik ai lam hpe atsawm chye da ya nga ai ngu ai lam hpe kam hpa manoi manat let kam sham myit hte htawt sit lahkam na hpe sharawng awng ra ai. Ndai mungkan hte seng ai ra sharawng ai lam ni hpe makau e jahkrat da na hpe mung awng sharawng ai myit rawng ra ai. Dai mungkan lam ni gaw manut hte nhkan e sha kau lu nga ai. Masha langai ngai hta arang bang ai lam chyu sha sumsing lamu e lu la na jet ai sutgan rai nga ai hpe myit dum ra nga ai.

IV. NAWKU HPUNG GAW DE AI LAM

Ya Stehpan kaw nna hpan ai zingri zingrat lam majaw bra mat wa ai ni gaw, Hpinisi, Kupru mung hte Antioki mare du hkra len hkawm wa nna, Yuda masha ni hpe hkrai sha, dai mungga hkaw dan ma ai. Rai ti mung, shanhte hta na Kupru hte Kureni mung na ni nkau mi, Antioki de hkan du ma ai rai

HKRISTU A DAT KASA NI

nna, Madu Yesu a kabu gara shiga, Heleni masha ni hpe mung tsun dan ma ai. Dai Madu a lata shanhte hte rau nga nga ai rai nna, kam sham ai hpung daw wa kaba, Madu hpang de kayin bang wa ma ai. Dai ni a lam, Yerusalem na Hpung a na hta kajai gumhkawng shang wa ai rai nna, shanhte gaw Barnaba hpe Antioki du hkra shangun dat mu ai.

Kasa 11:19-22

Dai Hpung ngu ai hkum hkrang a baw, shi rai nga ai. Shi nan lam shagu hta grau ai nhtung nhka tai wa u ga, shi gaw npawt nhpang hte si mat ai ni kaw na alat ningshawng rai nga ai. Kaning rai nme law, shi hta e hkum dinghkum rawng nga u ga, Kawa gaw sharawng awng nga ai rai nna, shi a wudang na hkaw ai asai hte mahku mara shatai let, shi a lata e yawng hte hpe shi hkum hte htinglu htinglai ya nga ai: rai sa, sumsing lamu e nga ai hte hpe rai ti mung, ginding aga e nga ai hte hpe rai ti mung, shi a lata hte htinglu htinglai ya nga ai.

Kolose 1:18-20

Hkristu hta e kamsham ai sape ni gahkyin gumdin wa ai shaloi, dai shara hta e nawku hpung ngu ai byin tai wa nga ai. Nawku hpung gaw masha hte gaw de da ai rai nga ai. Hpri, wut wahpang ni hte n rai. Nang ngai anhte a asai, ashan ni hte gaw de da ai hpung rai nga ai.

Hkristu Yesu gaw nawku hpung a baw rai nga ai. Anhte gaw ndai mungkan ntsa e shi hkum hkrang a daw shan ni rai nga

HKRISTU A DAT KASA NI

ga ai. Anhte gaw Hkristu a lagaw lata ni rai nga ga ai. Nawku hpung ngu ai lachyum gaw “Madu a matu shaga shaw la hkum ai ni” ngu ai re. Dai majaw anhte gaw ndai mungkan a mungchying sha ni n rai sai, Hkristu a sumsing mungdan na mungchying sha ni she rai mat saga ai.

Sasana galaw ai, kabu gara shiga hkaw tsun ai hte sape shatai ai, ndai amu magam lam ni gumpyawn nna jawm galaw ai lam gaw nawku hpung a asi rai nga ai. Hkristu gaw Shi a nawku hpung hpe gawde na rai nna, dai hpe katsan ga na chyinghka ni dang kau lu na nrai nga nna Hkristu tsun da nga ai (Mahte 16:18). Mungkan masha ni Hkristu kaw du wa lu na matu, Nawku hpung gaw nhtoi shanan nta rai ra nga ai. Myit n-gun lagaw ra kadawn ai ni hte sape ni yawng a matu nawku hpung gaw shingbyi shara rai nga ai. Nawku hpung gaw “Akyu hpyi ai n ta” mung rai nga ai (Mahte 21:13).

Nawku hpung hta e ahkyak ai magam amu law law nga ai. Dai ni hta na ahkyak dik ai lam langai gaw, kam sham ai hpung masha ni a lapran hta e ngang kang ai kanawn mazum ai lam hpe gaw gap ai lam rai nga ai. Dai hte maren Karai Kasang hte sung ai matut mahkai kanawn mazum ai tsang de du wa lu hkra woi awn ra ai. Kanawn mazum ai lam gaw Hkristu a hkum hkrang nawku hpung hpe hkam kaja, n-gun rawng shangun nga ai. Sape shada pu gang si machyi makyit hkak ai zinlum ai lam hpe jaw ya nna, dai gaw masha uhpung uhpawng, mungdan, mungkan hpe nhtoi tai ya lu nga ai.

HKRISTU A DAT KASA NI

Ga shaka Ningnan hta Nawku hpung ngu ai hpe ga lachyum law law hte sang lang da nga ai.

Nawku hpung ngu ai gaw:

Wahpang: Hkristu gaw grau htum ai njut nlung rai nga ai (Ehpesu 2:20-21, I Korinhtu 6:19). Sape ni a sak hkrung lam hpe Hkristu hta npawt tawn nna matut manoi htuk shachyaw mat wa ra ai.

Hkum hkrang: Hkristu gaw baw rai nga ai (I Korinhtu 12:14-30). Sape yawng gaw Hkristu ngu ai baw hta e matut mahkai kanawn mazum nga ai hpe myit dum nga ra ai.

Num ningnan Hkristu gaw la ningnan rai nga ai (II Korinhtu 11:2, Ehpesu 5:22-32). La ningnan ngu ai Hkristu gaw shi a asak nawng kau hkra rai nawku hpung ngu ai num ningnan hpe tsawra ai zawn, num ningnan mung shi a sak hkrung lam yawng hte hpe apnawng nna nhtang tsawra na lam hpe tsun shaleng da ai lam re.

Sagu: Hkristu gaw sagu rem wa rai nna, anhte gaw sagu ni rai nga ga ai (Yawhan 10:16, Shakawn 23:1-6). Sagu ni a matu rai yang hpa raitim galaw na wa gaw sagu rem wa rai nga ai. Shi gaw makawp maga ai wa, lam woi ai wa rai nga ai. Sagu ni mung shi a nsen hpe chye na ma ai. Shi gaw shanhte a baw hpe nam man hte chya ya nna, mat mat ai shaloi hkan tam la nga ai.

HKRISTU A DAT KASA NI

Nawku hpung a galaw ra ai magam lamang ni:

Kam sham ai sape law law nawku hpung de shang wa ai hte rau, shanhte gaw sasana galaw na hte langai hte langai n-gun jaw shadaw shangang na matu rai nga ai. Dai gaw nawku hpung a yaw shada ai lam rai nga ai. Sape ni hkum zup ai hte shada da sharin achyin, hking jahkum shatsup na aten mung rai nga ai. Nawku hpung gaw kanawn mazum na shara, Madu a shana lusha poi hpe galaw ai shara, Akyu hpyi nawku daw jau na, gam jaw gam ya na shara rai nga ai.

Hkum hkrang langai a daw shan shada da kaning rai madi shadaw hkat ra ai lam hpe Kasa Pawlu gaw Roma hpung masha ni hpe shaleng dan sai. *Kaning rai nme law, hkum hkrang langai sha hta nna, daw shan law law rai nga ai rai nna, daw shan ni yawng gaw asung langai sha hta n shang lu ai hte maren, law law rai nga ga ai anhte mung, Hkristu hta hkum hkrang langai sha tai nna, langai hte langai shada da a daw shan ni rum nga ga ai. Shing rai anhte hpe karan jaw ai chyeju majaw, langai hte langai gaw chyeju kumhpa kaga ga lu la ga ai hte maren, myihtoi htoi ga yang gaw, anhte a makam masham ang ai hte maren htoi ga; hpung tau rai yang gaw, hpung tau bungli hpe gun hpai ga; sharin achyin re ai wa gaw, sharin achyin ai amu hpe, shadum shahprang chye ai wa gaw, shadum, shahprang ai amu hpe, shachyen u ga; alu jaw ai wa gaw ndaw n hta jaw u ga; up hkang ai wa gaw, kasang kalang hte up nga u ga; matsan dum chye ai wa gaw, kabu gara ai myit hte galaw u ga. (Roma 12:4-8)*

Anhte marai hkum shagu a galaw ang ai lit hte shaman chyeju lu la ai lam n bung ga ai. Rai tim magam amu ni hpe

HKRISTU A DAT KASA NI

shachyen shaja lu na matu, Hkristu hta kam sham ai myit hte langai hte langai daw jau hkat nga ra ga ai.

Nawku hpung gaw sun hkau na hte bung nga ai. Sun hkau na langai hte langai galaw ai ladat, lang ai arung arai, bungli galaw ai masha ni mung n bung nga ai. Rai tim nsi nai si ni hpe dan la shu la na ngu ai yaw shada lam gaw bung nga ai.

Nawku Hpung a hpang jahtum ndung nchyan du ai daw:

Nawku hpung hta na Hkristu hpe kam sham ai ni a matu kabu gara myit mada na lam kaba gaw, nawku hpung hpe shalun la ai aten rai nga ai. Kawa Karai Kasang a man e Hkristu a Hkungran num ningnan hku nna sak jaw na aten rai nga ai. Sumsing lamu mungdan e nambat langai galaw na lam gaw “Sagu Kasha a Hkungran Lusha Poi” rai nga ai. Shawng du nga sai makam a jiwoi jiwa ni, Karai Kasang a sanpra ai ni, kam sham ai hpunau ni yawng rau Karai Kasang hte man hkrum rai nna hkuhkau kanawn mazum lu ai lusha poi gaw kade kabu gara hkit hkam ai poi rai na gaw sawn yu lu nga ai.

Myit yu na lam ni:

Sape langai gaw kaning re ai sasana magam amu hta shang lawm nna Hkristu Yesu hta e gade daram galu kaba wa nga ai lam gaw dai sape wa a nawku hpung hte matut mahkai jung noi nga ai lam hta mahta nga ai. Kaga sape ni kaw nna shalai jaw ya ai lam ni hpe tang du ai hku jai lang ra ai. Hkristu hta galu kaba wa nga ai anhte a sak hkrung lam hta wenyi asi ni hpe mu lu mayu yang

HKRISTU A DAT KASA NI

tinang nang ningshawng dat tatut shang lawm galaw ai ni tai ra ai. Nang gaw Hkristu a hkum hkrang ngu ai nawku hpung a ahkyak ai hpung masha rai nga ai. Hkristu gaw nang hpe shaman chyeju lwi pru ai singgat zawn jai lang mayu nga ai. Shaloi nang gaw masha kaga ni a matu shaman chyeju hte n-gun atsam tai wa na rai nga ai. Kaga masha ni mung na a matu shaman chyeju hte n-gun atsam tai na rai nga ai. Yak hkak ai aten, ningdat ai lam ni hpe hkrum kadup wa ai shaloi masha shagu nang hpe n-gun jaw madi shadaw na n rai nga ai. Galu kaba wa ai lam gaw loi ai lam n rai nga ai. Rai tim Karai Kasang a mungga hte kam sham ai hpunau ni a madi shadaw lam, Chyoipra ai Wenyi jahpring shatsup ai hku nna lam shagu gaw mai byin wa lu nga ai.

V. SHANGUN MA MYIT JASAT RAWNG AI NINGBAW

Hpunau hpe tsawra ai hta, shinggyim nau na myit shada da rawng nga mu; hkungga lara ai hta shada da shagrau hkat mu; shakut sharang ai hta kadawn kanawn hkum rai myit; wenyi hta alet nga mu; dai Madu a bungli hpe a galaw nga mu; myit mada let kabu gara nga mu; nni nkri hkrum yang, myit hkum kaji nga mu; akyu hpyi ai hta htep lahti tut rai nga mu; chyoipra ai ni a ra ai lam a matu mara gam jaw nga mu; manam daw ai lam hta sharau nga mu.

Roma 12:10-13

Nanhte hta chyawm gaw, shing rai na n rai: nanhte hta grau mayu ai wa kadai rai ti mung, nanhte a ali ama tai u ga: nanhte hta baw tai mayu ai wa kadai rai ti mung, nanhte a mayam tai u ga: kaning rai nme law, dai Masha Kasha wa

HKRISTU A DAT KASA NI

pyi, shangun ma hpe yam sha na nga du sa ai n rai; shangun ma a amu hpe galaw daw ya na hte, masha law law a matu mara, shi a asak hpe gawng malai jahpu shatai ya na nga nna du sa ai, ngu mu ai.

Mahte 20:26-28

Nanhte hpe ngai kaja wa teng teng tsun made ai gaw, Mam nhkyep gaw ga hta hkrat nna, n hten mat yang gaw, langai sha a rai nga ai: hten mat yang she, asi law law si wa ai. Tinang a asak lahpawt ai wa gaw asak sum na ra ai: ndai mungkan ga e tinang asak hpe n dawng ai wa chyawm gaw, htani htana na asak lu la hkra, tinang a asak hpe makawp ai tai na ra ai. Nye a amu gun hpai ai wa rai yang gaw, nye a hpang hkan nang ru ga: ngai nga ai shara e, nye a shangun ma mung nga na ra ai; nye a amu gun hpai ai wa rai yang gaw, nye Wa dai wa hpe shagrau na ra ai.

Yawhan 12:24-26

H pang jahtum hku nna atsawm sha shamu shamawt ai nawku hpung a akyu pru ai lam rai nga ai. Masha ni nawku hpung de du shang wa ai hte rau sasana amu magam a matu sharin jahpat, jahkum shatsup nna, sasana yi ngam hta bungli chyang ai ni tai wa lu na hte, nkau mi gaw tau hkrau myit shingran lu nna, matsun maroi jaw lu ai ningbaw ni mung tai wa ma ai. N dai ningbaw ningla ni gaw sasana galaw ai, kabu gara shiga hkaw tsun ai hte sape shatai ai lam ni hpe ahkyak madung tawn da ai sha n ga, Hkristu a sape ni hta nga ra ai hkanng da ai lam ni hpe madat mara hkan sha tup lu hkra woi awn na rai nga ai. Shanhte a yaw shada lam hta nawku hpung gaw kahkying gumdin, lahkrip ra ra rai nna

HKRISTU A DAT KASA NI

sape shagu a n bung ai shaman chyeju, atsam ni hpe jai lang let asi law law si wa lu na lam rai nga ai. Nawku hpung hta Hkristu a hpang hkan ai sape ni hpe woi awn na, shawng lam shingran hpe phyen phyen pa pa hting grum nna mu mada chye ai ningbaw ningla ni ra kadawn nga ai.

Sasana galaw ai, kabu gara shiga htawn tsun ai hte sape shatai ai lam ni a yaw shada lam gaw nawku hpung hpe gaw de ai lam rai nna, dai nawku hpung ni hku nna ngang kang ai hte apnawng daw jau ai myit rawng ai ningbaw ningla ni hpe shangai shapraw dat ai lam mung rai nga ai. Pru sa nna nawku hpung ningnan law law hpe gaw gap ai lam hta karum shingtau lu ai shangun ma sat lawat rawng ai ningbaw ningla law law hpe shangai shapraw lu na matu hkyen lajang ra nga ai. Kam sham myit ngang kang nna, tinang a uhpung uhpawng kaw sha n rai, mungkan chyam hkra pru hkawm sa lu ai shangun ma sat lawat rawng ai ningbaw ningla ni hpe ra kadawn nga ga ai. Hpyen wa a gaiwang hta shang nna lagu la hkrum ai wenyi ni hpe bai hkye shaw la lu na matu, dai ningbaw ningla ni gaw hking jahkum shatsup ai hte sharin achyin ai lam law law hpe hkam la ra ai. Anhte hta e rawng nga ai wa gaw mungkan hta nga ai wa hta grau nga ai lam hpe shangun ma sat lawat rawng ai ningbaw ningla ni hku nna madun dan ra nga ai.

Nawku hpung hta hkrum kadup na ru n pawt manghkan hpe Madu Yesu gaw Mahte laika 9:30-31 hta tsun da nga ai. Madu Yesu tsun ai lam hta hkauna pa hta dan la na mam ni myin nga sai, raitim galaw na lam lahkawng ra kadawn nga ai. Langai: shangun ma sat lawat rawng ai ningbaw ningla ni law law bungli galaw

HKRISTU A DAT KASA NI

nchyang hta ap nawng wa na matu akyu hpyi ra ai. Lahkawng: anhte langai hkrai a nhtang apnawng sak jaw ai lam rai nga ai. Dai Madu a hpung shingkang dan dawng wa lu u ga magam amu hta jai lang lu na matu anhte lu ai yawng hpe la sa nna Madu hta ap ya ai lam hpe anhte yawng galaw ra nga ai. Shaloi Madu gaw anhte hpe n si nai si dan la shu la ai lam hta jai lang na rai nga ai.

Nawku hpung galu kaba rawt jat ai lam n nga ai lam madung gaw, bungli hta ap nawng galaw na masha n nga ai hte hpung masha ni hpe woi awn na shangun ma myit jasat rawng ai ningbaw ningla ni n law ai majaw rai nga ai. Aten hte sut gan jahpu manu ni hkrat hkam nna masha kaga wa a sak hkrung lam hpe ahkyak tawn nna ni htep ai hku shang lawm woi awn ai ningbaw ningla ni ra kadawn dik nga ai. Anhte law malawng gaw nawku hpung kata na lamang ni hte n hti nhtang kyin nga ga ai. De a majaw nawku hpung a shingran majing rai nga ai, sasana galaw ai lam, kabu gara shiga hkaw tsun ai lam hte sape shalat ai lam ni hpe galaw na n-gun yawm nga ga ai. Bungli galaw na masha ni hpe shakup shatsup sharin achyin ya lu ai hpung kaji ni hpe hpaw ninghtan ra ai. Dai zawn galaw lu na matu aten arang law law bang ra nga ai. Dai majaw nkau lamang ni hpe n galaw, n dang kau nna, manu dan ai aten ni hpe garan shaw la nhtawn, pru sa nna kaga masha ni hpe sharin achyin shalat ya lu na atsam rawng ai ni hpe sharin shakung ya dat na hta jai lang ra nga ai (II Timohti 2:2). Ningbaw ningla ngu ai ni gaw Karai Kasang jaw da ai aten hte sutgan ni hpe sut sin kaja tai let, lu da ai chyeju kumhpa ni hpe hpaji rawng ai hte jai lang chye ra ai.

HKRISTU A DAT KASA NI

Shangun ma myit jasat rawng ai ningbaw ningla ni hpe shangai shalat na matu hkyen lajang ai lam hpe anhte maju jung ahkyak tawn ai lam n nga ga yang nawku hpung gaw n-gun kya nna ningja n rawng ai nawku hpung tai wa na rai nga ai. Ningbaw ningla lai masa ngu ai gaw kaga masha ni ningbaw ningla byin tai wa hkra gaw gap na hte, sasana amu magam hta lahpa galai mat wa na matu hkyen lajang ai lam rai nga ai. Ningbaw ningla ngu ai ni gaw Chyoipra ai Wenyi lam matsun madun ya ai hte kaga sape ni hpe shading sharai lam woi matsun ai ni rai nga ai.

Ningbaw ningla masa ngu ai gaw ningbaw ningla law law hpe lata shalat shapraw ai lam re.

Dai majaw, hpu nau ni e, nanhte hta na sari rawng nna, Chyoipra ai Wenyi hte hpaji byengya hta myit kup ai masha marai sanit lata tawn mu; dai ni hpe ndai amu madu shangun na matu, anhte san da nme ga. Anhte chyawm gaw, akyu hpyi ai amu hte mungga hkai dan ai amu hta, htep lahti shatsup nga na ga ai, ngu nna tsun mu ai. (Kasa 6:3-4)

Buga hpung a ra kadawn ai lam ni hpe jahkum shatsup lu na matu ning shawng ningbaw ni gaw ningbaw ningla ningnan ni hpe lata san da ma ai.

Dai ni a lam, Yerusalem na Hpung a na hta kajai gumhkawng shang wa ai rai nna, shanhte gaw Barnaba hpe Antioki du hkra shangun dat mu ai. Dai wa du nna, Karai Kasang a chyeju mu lu yang, kabu gara nga ai hte, shanhte dai Madu hta lashum shawt manoi manat nga na matu,

HKRISTU A DAT KASA NI

nlang hte hpe shadum shahprang mu ai: kaning rai nme law, dai wa gaw masha kaja rai nna, Chyoipra ai Wenyi hte mung, makam masham hte mung, hkum tsup ai wa rai nga ai: masha law law wa hpe dai Madu hpang de jat bang wa shangun mu ai. Bai Barnaba gaw, Shawlu hpe sa tam na Tarshu de pru sa wa nna, shi hpe mu jang Antioki de woi wa wu ai. Ya, shan gaw laning mi tup dai Hpung hte rau hpawng nga ma ai rai nna, masha law law hpe sharin shaga lu ma ai; sape ni mung, Hkristu ni ngu ai amying hpe, Antioki mare hta shawng lu la ai rai nga ai. (Kasa 11:22-26)

Myit yu na lam ni:

Yawhan 15 hta e anhte gaw nhtum n wai ai asi si na matu shaga la hkrum ai ni rai saga ai. Nye a sak hkrung lam hta kaning re ai asi hpe si shapraw nga ai kun? ngu ai gasan hpe anhte yawng tinang hkrai san dinglik yu ra nga ai. Ngai dinghta ga kaw nna tawt lai mat wa ai hpang, dinghta ga ntsa hta ngai hpa baw ngam da na rai ta? Dinghta ga e galaw ai sasana amu magam a majaw sumsing mungdan hta e kaning re ai sutgan mahkawng da lu na rai ta? Karai Kasang a mungdan a matu n chyang tai na anhte shaga la hkrum ai ni rai sa ga ai. Dai hte maren kaning re ai amu magam hta shang lawm galaw na n chye ai rai yang, akyu hpyi ra ai. Shaloi Chyoi pra ai Wenyi gaw nang hte nang shang lawm nga ai nawku hpung a ningbaw ningla ni hpe magam lit yi ngam madun na rai nga ai. Ya e nang ningbaw ningla tai nga ai wa rai yang mung, nawku hpung kata hta e kadai hpe lam matsun, woi awn nga ai kun? Karai Kasang a amu magam a matu mara kangka sadi dung ai hpung masha kadai ni hpe nang sharin jahpat ya nga ai kun?

HKRISTU A DAT KASA NI

GA HPUNGDIM

Kasa laika 2:37-47 gaw lahta e tsun lai wa sai lam yawng hte hpe ginchyum dat tsun shaleng da ai lam rai nga ai.

NINGBAW NINGLA: *Dai na ma yang, shanhte a myit hta hkra malu ai rai nna, shanhte gaw, Hpu nau ni e, anhte kaning rai na rai ta? nga nna Petru hte kaga kasa ni hpe tsun ma ai.* **SASANA:** *Petru gaw, Myit malai lu nna, nanhte a yubak raw dat kau ya u ga, nanhte hkum shagu Yesu Hkristu a mying ningsang hta baptisma hkam la mu; shaloi chyoipra ai Wenyi ngu ai kumhpa gaw, nanhte lu la na marin dai. Kaning rai nme law, ga ndat dai gaw, shi Madu anhte a Karai Kasang shaga la na ni mahkra hte ngu ai, nanhte hte nanhte a nshu n sha ni hte mung, sumtsan ga e nga ai ni nlang hte mung, seng nga ai, ngu nna shanhte hpe tsun dan mu ai.* **KABU GARA SHIGA HKAW TSUN AI LAM:** *Ga kaga law law hte mung shi sakse hkam nna, Ndai myit magaw ai amyu hta na lawt pru myit ga law, ngu nna shanhte hpe shadum shahprang wu ai. Ga dai hta la ai ni gaw baptisma hkam la shajang nna, dai shani e masha hkying masum dang jat bang wa ma ai.* **NINGBAW NINGLA:** *Dai ni gaw kasa ni a sharin shaga ai lam, rau kanawn hpawng ai lam, muk ahkyep karan ai lam hte akyu hpyi ai lam hta, htep lahti hkan nga ma ai.* **SAPE SHATAI AI LAM:** *Masha nlang hte mung hkrit kang shajang ma ai: kasa ni a lata hta mung, mauhpa amu hte lamik kumla law law wa shapraw dan mu ai. Kam sham ai ni nlang hte gaw shara mi hta rau hpawng nna, arai yawng mayawng hpe*

HKRISTU A DAT KASA NI

*jawm lang ma ai; tinang a sut rai ni hpe mung, shanhthe dut kau nna, kadai wa hpe mung n nga ai, ra ai shagu hpe karan jaw mu ai. **NAWKU HPUNG GAWDE AI LAM:** Shani shagu myit langai sha hte nawku Htingnu hta shanhthe htep lahti machyu nga nna, tinang a nta e muk ahkyep karan nga yang, Karai Kasang hpe shakawn kungdawn let, kabu gara ai hte myit tsup rai lusha shahpa sha ma ai; masha mahkra a man e mung myi man pa lu ma ai. Dai Madu mung, hkye hkrang la hkrum ai ni hpe, shani shagu shanhthe hta jat wa shangun ya mu ai.*

Ndai ahkyak ai lam madung ni hpe kayau gumhpawn nna sasana magam bungli galaw ai a marang e nhtum nwai asi hpe si shapraw lu ai lam hpe anhte chye na lu na sa ga ai. Sape shatai ngut ai h pang e Hkristu Yesu a nawku hpung hpe woi awn lu ai ningbaw ningla ni tai wa lu na matu hking jahkum shatsup ai sharin achyin jahpat ai lam hpe jat galaw sa wa ra ai. Dai lam hpe galaw ai shaloi magam dap lakung langai hkrai hku nna sha n mai galaw nga ai. Sasana magam dabang hpe hpyen hpyen pa pa mada mu nna jawm n-gun dat galaw sa wa ra ai. Kam sham ai sape wuhpung wuhpawng kaw nna myit hkrum, rap ra gahkyin gumdin ai lam kasi ningja shapraw nga ra ai. Lak san magam amu nkau mi hpe magam dap lakung kaji ni hku nna shanhthe lu da ai chyeju kumhpa ni hpe jai lang let galaw mai nga ai. Ndai lam ni hpe galaw ai mung nawku hpung a shingran hte pandung ni hpe jahkum shatsup wa lu u ga, galaw ai lam rai nga ai. Chyoipra ai Wenyi atsam hte sharin achyin ya ai hku nna “Nawku Hpung” hpe gaw de na matu gaw anhte a yaw shada ai lam rai nga ai. Kasa Laika gaw nawku hpung labau hpe madung dat ka da ai n rai,

HKRISTU A DAT KASA NI

nawku hpung kata hta Chyoipra ai Wenyi a “Shamu shamawt woi awn ai lam ni” hpe ka mazing da ai laika rai nga ai. Mat mat ai yubak mungkan hta e Yesu Hkristu a kabu gara shiga ginlen ya ai sing gat langai tai wa ai Nawku hpung hta Chyoipra ai Wenyi gaw amu magam law law hpe galaw ya nga ai lam hpe Kasa Laika hta mu lu nga ai.

Anhte galaw ai lam yawng hta asi si shapraw lu na lam gaw madung rai nga ai hpe myit dum ra ai. Asi si ai lakung lakying ni tai na matu, anhte gaw shaga la hkrum ai ni rai nga ga ai. Dai zawn asi si ai lam n nga ai rai yang “Hpa majaw asi n si ai rai ta?” ngu ai ga san hpe san yu ra nga ai. Karai Kasang gaw anhte hpe dinghta mungkan e asak hkrung na matu nhtoi ahkying ni hpe masat jaw da nga ai hte maren Kawa Karai Kasang a amu magam hta anhte shang lawm gun hpai na ra nga ga ai.

Ndai laika buk makawp hta e adan apra ndau ka da ai hte maren, sape ni rai nga ga ai anhte gaw Hkristu a dat kasa Hkringmang ni rai nga ga ai. Shi anhte hpe shaga la sai hte maren anhte gaw nawku hpung a daw shan ni rai saga ai. Nawku hpung a yaw shada lam rai nga ai, mat mat ai n dai mung kan de “pru sa nna kabu gara shiga hkaw tsun ai sasana amu hpe galaw let, sape shatai ai ni tai na” ngu ai shadik shatup lam hpe galaw ra nga ga ai.

Ndai sumla hpe yu, hkaja ai a majaw hti lai mat wa sai lam ni yawng hpe htinggrum nna chye na myit hkawn wa lu na rai nga ai. Bai myit sawn sumru yu nna, ndai lam ni gaw na a matu kaning re ai lachyum rawng nga ai ngu ai hpe chye na wa lu na matu Karai

HKRISTU A DAT KASA NI

Kasang hpang de ading tawk san nna na a myit masin hta mahtai jaw ya na hpe hpyi nem ai lam galaw u.

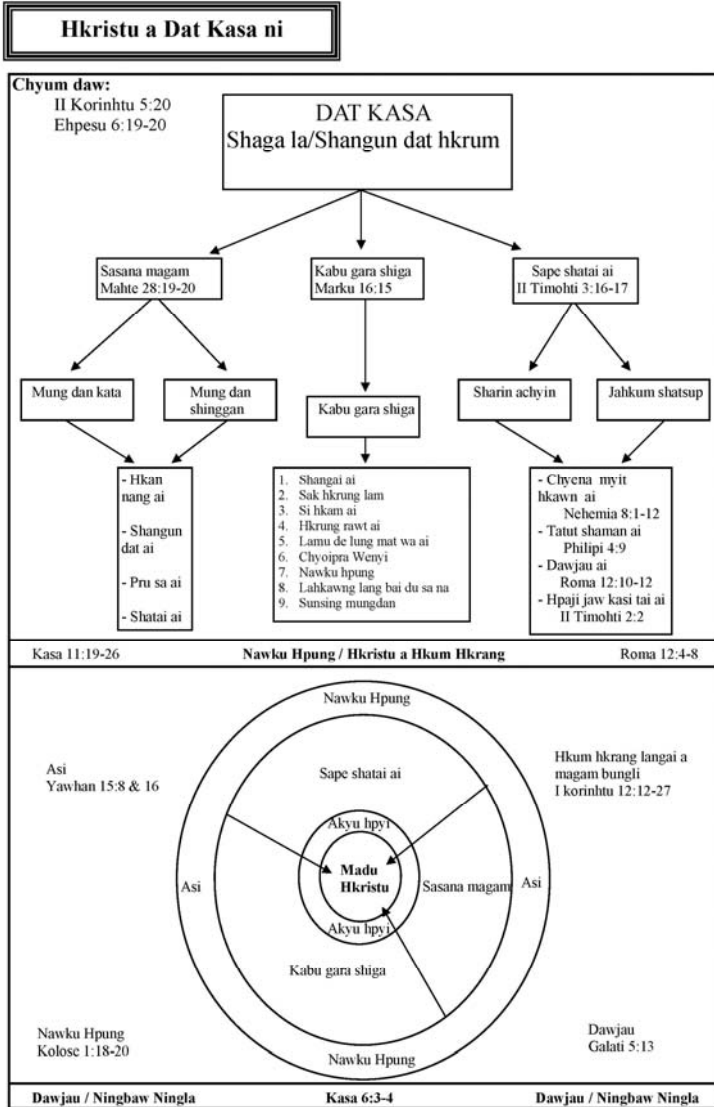
Matsing Sumhting na Ja Chyum Ga

Dai re ai majaw Karai Kasang gaw anhte a lata e shadum shahprang nga ai zawn, Hkristu a lam htinglet ya ai kasa ni anhte rai nga ga ai; Karai Kasang hte htinglu htinglai mu, ngu nna Hkristu a jaw e anhte hpyi nem ga ai.

II Korinhtu 5:20

HKRISTU A DAT KASA NI

Sumla:



HKRISTU A DAT KASA NI

Akyu hpyi ga:

Madu Yesu Hkristu e,

Madu nang udang ntsa e jen da hkrum nga yang, na a myit masin hta e anhte hpe madu la sai majaw, ngai gaw Madu na a matu grai ahkyak ai wa re lam hpe chye na myit hkawn ni ai. Na a asak hpe jaw ya ai majaw, anhte htani htana asak lu la sa ga ai. Madu e, na a matu hte nawku hpung a matu ngai kade ra ahkyak nga ai lam hpe myit n hkawn n chye na lai wa ai majaw, Madu a magam amu hta shang lawm ai lam nnga lai wa sai shut hpyit mara ni hpe shawng raw dat kau ya rit. Ngai hta e kam sham myit n law la ai hta sha n ga, hkrit tsang ai myit ni hpring nga nngai. Rai tim sasana amu magam hta shang lawm gun hpai lu u ga, Madu nang karum la na hpe ngai hpyi nem nngai. Madu a myi man hpe ngai tam nna, nang woi ai shara shagu de hkan nang na myit daw dan se ai. Madu woi ai kanning re ai shara de rai ti mung, ngai hkan nang lu u ga, nye a myit masin mahkra hpe ap nawng nngai law. Nye a myit masin kaw nna sasana galaw ai lam, kabu gara shiga hkaw tsun na lam hte sape tai ai lam ni hta shang lawm daw jau nna Madu ra ai asi si wa lu u ga myit shatawng daw dan se ai. Shani shagu na sak hkrung lam hta, Madu a tsawra myit, matsan dum lama ai, myit galu ai lam ni hte ngai hpe lam madun ya nga ai majaw chyeju dum nngai law.

Hkristu a shangun ma,

Order Form – Kachin

SERIES	BOOK	PRICE	QTY	TOTAL
Leadership	Relationship Pilgrimage Kanawn Mazum Hkrun Lam	\$4.95		
Leadership	Christ's Disciple Hkristu a Sape	\$4.95		
Leadership	Disciple's Prayer Life Sape Majing a Akyu Hpyi Sak Hkrung Lam	\$4.95		
Leadership	Communion Madu a Shana Lusha Poi (Poi Daw)	\$4.95		
Leadership	Ambassadors for Christ Hkristu a Dat Kasa Ni	\$4.95		
Leadership	Full Armour of God Karai Kasang a Hpyen Hking	\$4.95		
Other	Booker T. Washington a Sak Hkrung Lam Labau	\$6.95		
Other	Children's Catechism Karai Kasang a Tara Ma Ni Hpe Jahpat Ai Laika	\$6.95		
Other	18 Old Testament Children's Stories with colour pictures Ga Shaka Dingsa na Maumwi Shi Matsat	\$34.95		
Other	18 Old Testament Children's Stories with black & white pictures Ga Shaka Dingsa na Maumwi Shi Matsat	\$24.95		
Other	Bible Word Study Book - English / Kachin	\$14.95		
Other	Bible Information Chyum Laika	\$4.95		
Other	Matthew Yesu Hkristu a Kabu Gara Shiga: Mahte a Laika	\$6.95		
Other	Matthew, Mark, Luke, John Yesu Hkristu a Kabu Gara Shiga: Mahte Marku Luka Yawhan	\$24.95		

Order online or by e-mail: www.lambs.ca | printing@vanpelts.ca
For mass distribution, contact us for pricing.