



**Laure MARTIN**

09/04/2015

Management

Profil Personnel Arc-en-Ciel

# Table des matières

Introduction.....	3
Présentation des couleurs.....	4
Synthèse de vos graphiques.....	5
Talents pour l'entreprise.....	6
Environnement optimal.....	7
Vos Valeurs associées aux Couleurs.....	8
Vos caractéristiques générales.....	10
Votre Opposé.....	12
Vos caractéristiques particulières.....	15
Perceptions.....	17
Mieux communiquer avec vous.....	18
A éviter avec vous.....	19
Clés de la motivation.....	20
Clés du management.....	21
Vos domaines d'amélioration.....	22
Indicateurs.....	23
Le Management Interactif.....	25
Style Naturel de Management.....	26
Style Adapté de Management.....	28
Vos Couleurs.....	31
Comparaison Styles Naturel et Adapté.....	32
Vos Styles sur la Roue Arc-en-Ciel.....	33
Votre Position sur la Roue.....	34
Les Valeurs qui nuancent les Couleurs.....	35
Vos caractéristiques générales.....	36
Vos caractéristiques particulières.....	38
Vos Valeurs.....	39

Table des matières

## Introduction

*L'être humain accompli est celui qui a :  
La force et le courage de changer ce qu'il peut changer  
La sérénité d'accepter ce qu'il ne peut pas changer  
La sagesse d'en faire la différence*

*Marc-Aurèle*

Ce profil vous propose de :

- ☆ *Changer ce que vous pouvez changer en vous afin de vous améliorer en érodant vos faiblesses*
- ★ *Accepter ce que vous ne pouvez pas changer en vous, en respectant vos limites*
- ⊕ *Acquérir la sagesse d'en faire la différence en vous comprenant mieux dans vos forces, vos faiblesses et vos limites en relation avec autrui et l'environnement.*

*Novateur tout en étant déjà largement validé, il synthétise les travaux de Carl JUNG sur les types psychologiques et la théorie DISC de William MARSTON conjointement à une recherche sur les comportements associés aux couleurs : La Méthode des Couleurs®.*

**"Aucune méthodologie expérimentale n'a jamais réussi et ne réussira jamais à rendre l'essence de l'âme ni même à donner une représentation suffisamment fidèle de ses manifestations complexes." (Carl JUNG)**

**Ce profil ne prétend pas décrire la vérité en ce qui vous concerne. C'est plutôt une boussole vous permettant de mieux vous repérer.**

**C'est votre profil personnel, parmi des milliers de profils différenciés. Aucun n'est meilleur qu'un autre. Il tient compte de parts différentes de vous-même qui peuvent parfois s'opposer.**

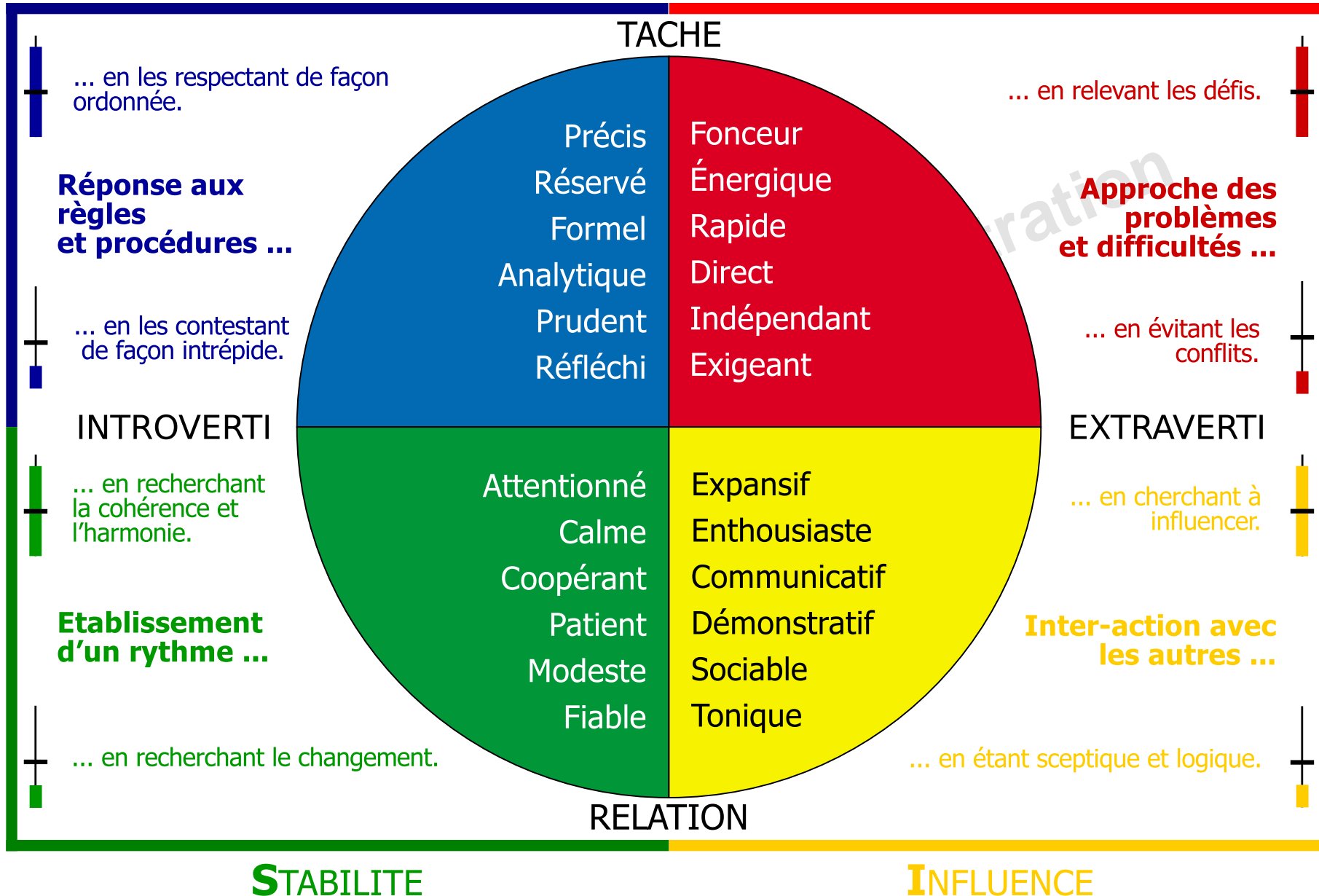
**Si des phrases ou des mots vous gênent tout en faisant écho en vous, n'hésitez pas à les réécrire en employant vos propres mots, ceux qui ont un sens pour vous.**

**Ne tenez pas compte des éléments qui pourraient vous sembler inappropriés.**

**Vérifiez cependant auprès de personnes qui vous connaissent bien s'ils ne correspondent pas à une partie de vous-même que vous pourriez méconnaître.**

**CONFORMITE**

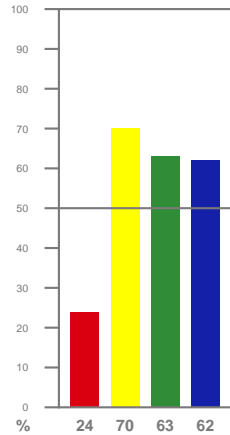
**DOMINANCE**



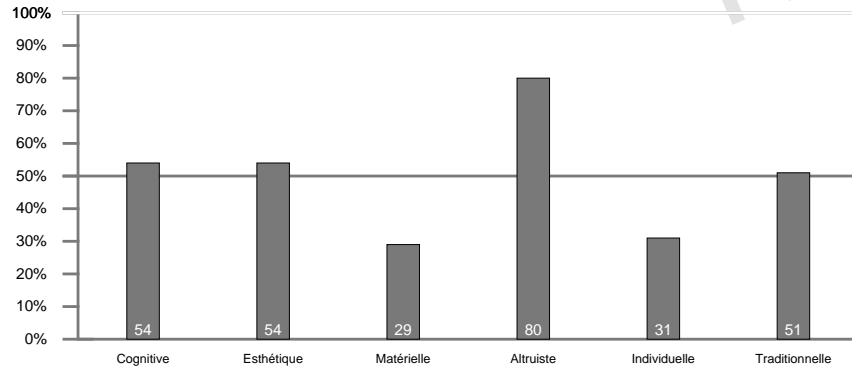
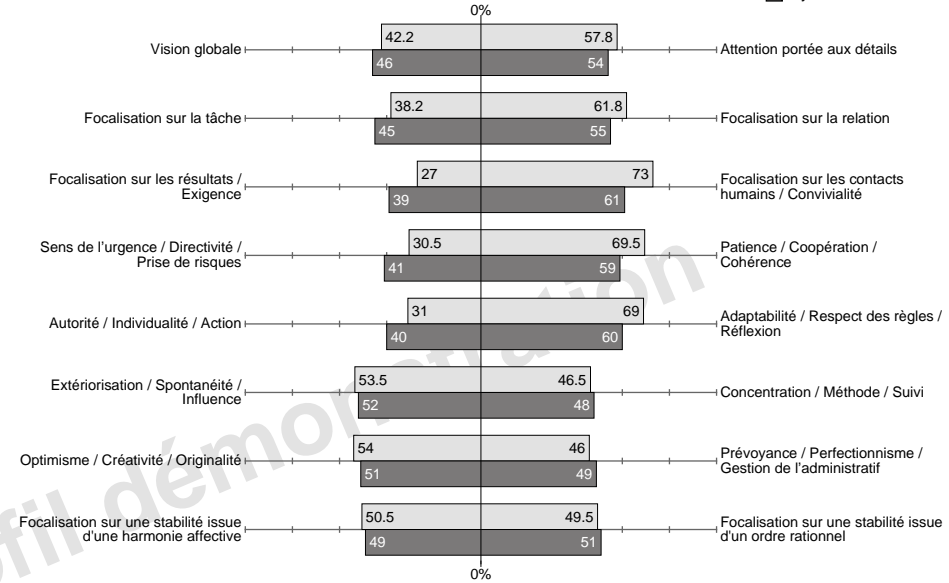
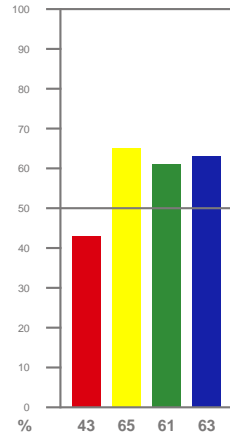
Présentation des couleurs

□ Style Adapté  
■ Style Naturel

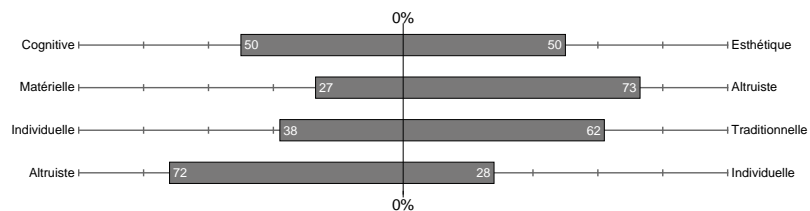
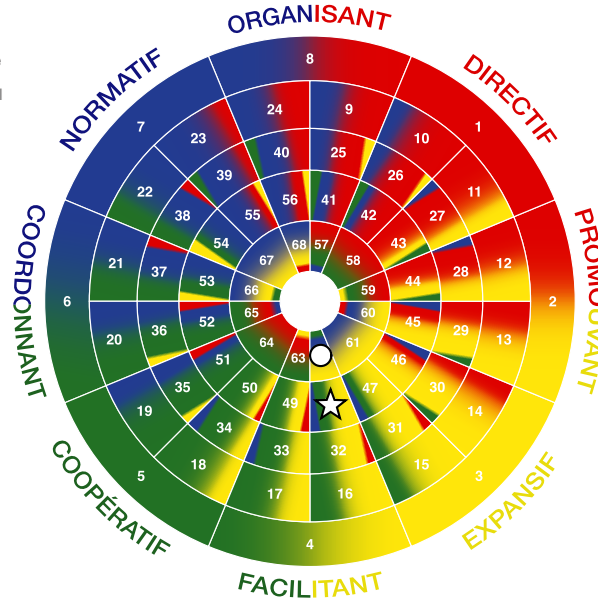
Style Adapté



Style Naturel



★ Votre Style Adapté  
○ Votre Style Naturel



Profil démonstration : ne peut pas être vendu ou utilisé en formation et/ou recrutement

Arc-en-Ciel RH - 19 rue Diderot - 92130 Issy les Moulineaux  
Tel : 01 55 95 84 84 - Fax : 01 55 95 32 75 - www.arcencielrh.com

## Talents pour l'entreprise

*Cette section définit les talents que vous apportez à l'entreprise, par ordre décroissant.*

**Vérifiez si ceux-ci vous semblent bien utilisés ou demandez-vous comment ils pourraient être mieux utilisés.**

- ☆ A l'esprit d'équipe
- ☆ Aime les contacts humains
- ☆ Est originale
- ☆ Prend la vie du bon côté avec spontanéité
- ☆ A la capacité de prendre du recul avec objectivité
- ☆ Sait être organisée avec soin
- ☆ Peut se conformer avec diplomatie quand c'est nécessaire
- ☆ A une composante fiable
- ☆ A de la constance, de la patience et de la persévérance
- ☆ Est respectueuse des personnes
- ☆ Est tolérante
- ☆ Est plutôt coopérative
- ☆ Favorise le consensus

## **Environnement optimal**

*Ceci est un aperçu succinct de l'environnement optimal qui correspond à certains de vos talents et besoins, par ordre décroissant.*

*Il décrit quelques uns de ceux-ci dont votre environnement doit permettre l'expression et la satisfaction pour favoriser au mieux votre réussite.*

**Clarifiez, parmi les points suivants, ceux qui concernent plus vos talents et ceux qui concernent plus vos besoins.**

**Vérifiez dans quelle mesure votre environnement actuel permet l'expression et la satisfaction de ceux-ci.**

- ☆ Expression originale de soi-même encouragée
- ☆ Flexibilité et mouvement dans les activités
- ☆ Contacts relationnels
- ☆ Environnement de travail convivial
- ☆ Poste de travail propre
- ☆ Travail de détail qui requiert le respect de la qualité
- ☆ Critères établis à respecter
- ☆ Participation à l'équipe
- ☆ Pas trop de changements soudains ou abrupts
- ☆ Performance plutôt constante
- ☆ Cadre permettant une approche plutôt calme et paisible des crises et des changements évitant les confrontations
- ☆ Participation au changement conduit par d'autres personnes

## Vos Valeurs associées aux Couleurs

En complément de la partie "Les Valeurs qui nuancent les Couleurs" détaillée en fin de ce Profil, **cette partie met en relation et synthétise des Motivations profondes particulières** qui nous poussent à agir, représentées par les Valeurs, **et des comportements observables particuliers** qui indiquent comment nous agissons, représentés par les Couleurs.

Elle décrit les cohérences et les paradoxes entre les deux, soit en les renforçant soit en les nuancant.

Elle permet une vision plus large et globale de votre Profil.

**Cette association doit être affinée en fonction des scores de vos Couleurs et de vos Valeurs.**

### Une composante paisible (Rouge inférieur à 50) de votre comportement :

- ☆ Manifeste en douceur votre rigueur intellectuelle
- ☆ Conforte votre sensibilité
- ☆ Accentue votre besoin modéré d'affirmation de soi
- ☆ Intensifie votre altruisme
- ☆ Accompagne votre soumission à des valeurs morales pacifiques

### Une composante extravertie et conviviale (Jaune supérieur à 50) de votre comportement :

- ☆ Est tempérée par votre besoin de comprendre et de savoir intellectuel qui donnent une densité objective à votre originalité expansive
- ☆ Est complétée par votre délicatesse
- ☆ Met au service d'autrui votre effacement de l'ego qui la nuance
- ☆ Est nuancée, dans son aspect pouvant paraître centré sur soi, par votre prise en compte d'autrui
- ☆ Est tempérée, dans son aspect pouvant paraître superficiel, par votre éthique morale

### Une composante conciliante et harmonieuse (Vert supérieur à 50) de votre comportement :

- ☆ Manifeste votre recherche objective des faits dans la recherche d'un consensus
- ☆ Accompagne votre recherche de la beauté
- ☆ Conforte votre besoin modéré de vous affirmer



## Vos Valeurs associées aux Couleurs

En complément de la partie "Les Valeurs qui nuancent les Couleurs" détaillée en fin de ce Profil, **cette partie met en relation et synthétise des Motivations profondes particulières** qui nous poussent à agir, représentées par les Valeurs, **et des comportements observables particuliers** qui indiquent comment nous agissons, représentés par les Couleurs.

Elle décrit les cohérences et les paradoxes entre les deux, soit en les renforçant soit en les nuancant.

Elle permet une vision plus large et globale de votre Profil.

**Cette association doit être affinée en fonction des scores de vos Couleurs et de vos Valeurs.**

- ☆ Renforce votre intérêt et votre écoute envers autrui
- ☆ Est alliée à votre recherche d'intégrité en cohérence avec elle

### Une composante normative respectueuse des règles et procédures (Bleu supérieur à 50) de votre comportement :

- ☆ Solidifie votre besoin de connaissances structurées
- ☆ Peut occulter votre finesse de perception qui contraste avec sa normativité rigoureuse
- ☆ Intensifie votre besoin de mise en retrait de vous-même en conformité avec ces règles
- ☆ Est associée à votre désir affectif d'aider autrui à l'intérieur d'un cadre rationnel formalisé
- ☆ Conforte, dans son conformisme rationnel, votre conformisme moral

## Caractéristiques générales de votre Style Naturel

Les premières caractéristiques générales suivantes se réfèrent à votre position, parmi les 68 positions de la Roue Arc-en-Ciel située à la fin de votre Profil.

**Elles seront affinées dans les pages suivantes en fonction de vos réponses au questionnaire qui donnent lieu à votre Profil personnel parmi des milliers de profils différenciés.**

Vous êtes plutôt du type "EXPANSIF" bien que votre position sur la Roue Arc-en-Ciel située à la fin de votre Profil soit "FACILITANT". Votre couleur dominante est le Jaune. Votre couleur auxiliaire est le Bleu. Votre troisième couleur est le Vert. C'est votre richesse et peut-être votre difficulté de gérer cette complexité. Regardez dans les pages suivantes la description de votre Opposé que vous êtes aussi, paradoxalement, plus ou moins... Ces trois couleurs doivent être nuancées en fonction de leur intensité en rapport avec celle de la quatrième couleur Rouge.

Ce qui vous caractérise en premier est votre composante sociable, expansive, votre recherche du plaisir ainsi que votre optimisme. Vous avez aussi une composante plus intériorisée faite d'analyse et de réflexion, de nuances, d'écoute et d'attention.

Vous aimez communiquer dans le plaisir et l'absence de règles, vous occupez volontiers le devant de la scène, ce qui vous apporte une popularité dont vous avez un grand besoin car vous attirez naturellement la sympathie grâce à votre nature gaie et votre enthousiasme que vous transmettez aux autres. Vous pouvez parfois manifester un certain détachement affectif au profit d'une logique factuelle même si vous êtes capable de sincère empathie.

Vous voyez plutôt le bon côté des personnes et des situations et vous vous faites facilement des amis qui apprécient votre jovialité et votre aisance relationnelle.

Vos grandes qualités sont votre facilité à communiquer et à influencer, votre sociabilité, votre tonicité, votre enthousiasme communicatif, votre originalité, le fait de savoir détendre une atmosphère lourde et pesante ou dérider une personne, d'aimer la vie et de donner aux autres l'envie d'avoir envie. Vous aimez le plaisir, la fête et la compagnie. Vous pouvez aussi parfois manifester une distance dont la froideur contraste avec votre nature expansive.

Les gens pessimistes vous déconcertent. Vous avez toujours une anecdote à leur raconter pour vous et leur rappeler que la vie est formidable. Votre originalité ne s'encombre pas de détails. Vous faites confiance à vos qualités de contact et d'improvisation. Ce qui ne bouge pas vous ennueie très vite. Vous

## Caractéristiques générales de votre Style Naturel

Les premières caractéristiques générales suivantes se réfèrent à votre position, parmi les 68 positions de la Roue Arc-en-Ciel située à la fin de votre Profil.

**Elles seront affinées dans les pages suivantes en fonction de vos réponses au questionnaire qui donnent lieu à votre Profil personnel parmi des milliers de profils différenciés.**

n'aimez pas trop la routine et le statu quo. Vous leur préférez des projets originaux quand ils ne représentent pas de risque particulier. Vous pouvez vous aider en cela par votre capacité à prendre du recul avec méthode et objectivité.

Vous manifestez une forte affectivité extravertie et relationnelle que vous aimez exprimer car le silence intérieur et/ou extérieur peut vous faire peur s'il n'est pas structuré et paisible.

Votre motivation est tournée vers le plaisir et la liberté mais vous avez aussi la capacité, quand c'est nécessaire, de vous conformer et de respecter les règles établies par d'autres que vous, surtout si elles vont dans le sens de votre recherche du plaisir. Vous avez cependant plutôt tendance à vous conformer à vos propres règles que vous êtes vous-même fixées. Les autres envient votre optimisme, votre spontanéité et votre composante "hors des sentiers battus" en même temps que votre tentative de respecter un cadre même si ce dernier peut vous paraître contraignant.

Votre spontanéité et votre recherche du plaisir peuvent vous amener à être quelque peu mal à l'aise avec une composante rationnelle, dure et froide de la réalité que vous avez tendance à négliger parce qu'elle est logique et arithmétique. Vous pouvez cependant composer avec ce qui vous paraît d'ordre rationnel ou organisé comme la nécessité de règles et de structures mais vous ne prenez peut-être pas suffisamment en compte ce qui vous paraît d'ordre pragmatique ou centré sur l'efficacité comme la nécessité d'objectifs et de résultats dans la réalisation de tout projet collectif.

Le risque qui vous menace est de communiquer en référence à vous-même et à autrui et de ne pas tenir suffisamment et nécessairement compte de la situation, ce qui peut vous faire passer pour utopiste.

Vos risques de conflit les plus fréquents se produisent avec le "NORMATIF", votre Opposé, que vous pouvez considérer comme technocrate et "coupeur de cheveux en quatre" parce que sa rationalité analytique contraste avec votre spontanéité affective.

## Votre Opposé

***Votre Opposé est décrit au masculin, terme pris dans un sens générique, mais il peut représenter un homme ou une femme.***

Les caractéristiques générales suivantes se réfèrent à votre typologie opposée, parmi les 68 positions sur la Roue Arc-en Ciel. Elles vous permettent de mieux comprendre celle-ci qui doit également être affinée en fonction de la personne concernée.

***Elles vous parlent aussi de vous et de votre « Ombre » ainsi que la nommait Gustav Jung. Celle-ci est comme le négatif inversé de votre photo. Elle peut représenter vos points peu développés, ignorés ou cachés avec lesquels il vous est proposé de vous familiariser et peut-être de vous réconcilier.***

Votre Opposé, que vous êtes aussi paradoxalement plus ou moins, est plutôt du type "NORMATIF" bien que sa position sur la Roue soit "ORGANISANT". Sa couleur dominante est le Bleu. Sa couleur auxiliaire est le Jaune. Sa troisième couleur est le Rouge. C'est aussi sa richesse et peut-être sa difficulté de gérer cette complexité.

Ce qui le caractérise en premier est sa rigueur, sa prise de recul, son sérieux, son respect des règles, sa précision dans les moindres détails et sa capacité d'analyse avec lucidité. Il aborde les personnes et les situations avec diplomatie, de façon rationnelle et ordonnée, et a besoin de temps pour cela. En même temps et paradoxalement, il peut faire preuve de spontanéité, d'originalité et manifester un comportement expansif qui s'oppose à sa froide rationalité. Il peut aussi manifester une exigence dans l'action et dans l'obtention des résultats accompagnant celle-ci, ce qui renforce son apparence rationnelle malgré sa composante conviviale et relationnelle.

Votre Opposé sait s'appuyer sur son respect des règles, des procédures et des lois pour exprimer sa créativité sur des bases solides et objectives. Il est plus à l'aise dans l'analyse des processus que dans l'obtention des résultats générés par ceux-ci même s'il comprend que les deux sont indispensables. Il a la capacité à prendre du recul avec objectivité, ce qui est particulièrement appréciable en période de crises. Son enthousiasme prend alors toute sa valeur.

Sa capacité à prendre des risques calculés avec prudence et réflexion est une de ses grandes qualités. Il ne prend des décisions sûres qu'après avoir engrangé toutes les informations dont il a besoin et, parfois, il risque de s'enliser dans la collecte de données. Son exigence sur la qualité peut le laisser percevoir comme perfectionniste et critique. Sa composante conviviale et relationnelle permet alors d'adoucir les angles.

Votre Opposé apprécie un environnement stable, clairement défini et structuré, avec des consignes précises tout en recherchant à l'intérieur de celui-ci des activités différentes simultanément. Il n'aime pas trop les variations soudaines dans son domaine d'activité et d'une façon générale tout ce qui n'est pas prévu et planifié à l'avance. Sa composante disciplinée, conventionnelle et son souci des détails

## Votre Opposé

***Votre Opposé est décrit au masculin, terme pris dans un sens générique, mais il peut représenter un homme ou une femme.***

Les caractéristiques générales suivantes se réfèrent à votre typologie opposée, parmi les 68 positions sur la Roue Arc-en Ciel. Elles vous permettent de mieux comprendre celle-ci qui doit également être affinée en fonction de la personne concernée.

***Elles vous parlent aussi de vous et de votre « Ombre » ainsi que la nommait Gustav Jung. Celle-ci est comme le négatif inversé de votre photo. Elle peut représenter vos points peu développés, ignorés ou cachés avec lesquels il vous est proposé de vous familiariser et peut-être de vous réconcilier.***

peuvent l'amener à craindre le chaos et l'innovation, les conflits et les changements brutaux, car il recherche l'ordre et se méfie de tout ce qui peut menacer celui-ci. Il y a cependant en lui un lutin qui sommeille et qui sort parfois de sa boîte. Il peut y avoir aussi un aventurier.

Cet ordre est fait de logique factuelle, de chiffres, de règles. Votre Opposé est d'une certaine façon gardien des lois sur lesquelles il s'appuie pour aller de l'avant. Il est le type de personne qui permet à l'être humain de voler grâce à l'aviation en s'appuyant sur les lois de la pesanteur. Son originalité vous aide en cela.

Il s'extériorise peu facilement et sa réserve est faite d'adaptabilité, de patience, de prudence et d'analyse approfondie. Il n'aime pas ce qui lui paraît d'ordre irrationnel ou désorganisé, à commencer par les manifestations émotionnelles de l'âme humaine. Sa rigueur l'amène à ne pas se laisser emporter par celles-ci au point de pouvoir s'ériger souvent en juge envers lui-même et envers autrui. Cette grande force peut être aussi une de ses faiblesses.

Sa recherche de la perfection et son désir d'explorer rationnellement et minutieusement toutes les alternatives possibles avant de prendre la "bonne" décision peuvent l'amener à être mal à l'aise dans les relations humaines dont la complexité le déroute parce qu'elles manquent de grilles sûres de décodage. Son manque d'aisance relationnelle peut alors être perçu comme du conservatisme rigide car il peut être critique envers ce qu'il considère comme des débordements affectifs dont il peut avoir tendance à se protéger par une rationalité excessive quand son lutin reste en sommeil.

Une des pistes d'amélioration le concernant serait peut-être de s'ouvrir plus à la sensibilité humaine qui ne peut pas être mise en équations.

Le risque qui menace votre Opposé est de ne pas tenir suffisamment et nécessairement compte d'autrui, en utilisant les règles et procédures pour s'en protéger, ce qui peut le faire passer pour technocrate.

## Votre Opposé

***Votre Opposé est décrit au masculin, terme pris dans un sens générique, mais il peut représenter un homme ou une femme.***

Les caractéristiques générales suivantes se réfèrent à votre typologie opposée, parmi les 68 positions sur la Roue Arc-en Ciel. Elles vous permettent de mieux comprendre celle-ci qui doit également être affinée en fonction de la personne concernée.

***Elles vous parlent aussi de vous et de votre « Ombre » ainsi que la nommait Gustav Jung. Celle-ci est comme le négatif inversé de votre photo. Elle peut représenter vos points peu développés, ignorés ou cachés avec lesquels il vous est proposé de vous familiariser et peut-être de vous réconcilier.***

Ses risques de conflit les plus fréquents se produisent avec vous, l' "EXPANSIF", qu'il peut considérer comme irréaliste, pour ne pas dire fanfaron, parce que votre spontanéité affective contraste avec sa froide rationalité analytique.

Profil démonstration

Votre Opposé



## **Caractéristiques particulières de votre Style Naturel**

Les caractéristiques suivantes permettent de nuancer et d'affiner votre typologie. Elles se réfèrent aux réponses de votre questionnaire qui donnent lieu à des milliers de profils différenciés parmi lesquels le vôtre.

***Elles mentionnent, entre autres, les perceptions que les autres peuvent avoir de vous. Même si celles-ci ne correspondent pas toujours à ce que vous êtes, il est cependant important pour vous d'en prendre conscience.***

Laure a une nature relativement réfléchie qui peut prendre du recul et analyser l'information d'une façon précise et détaillée avant de prendre des décisions avec prudence. Elle peut également être perçue comme une personne relativement mesurée et analytique. Elle est relativement peu encline à l'action rapide sanctionnée par des résultats concrets ainsi qu'à la prise de risques accompagnant celle-ci. Les autres peuvent aussi la percevoir comme une personne aussi relativement peu pragmatique et peu fonceuse.

Laure a une nature affective extériorisée, démonstrative et enthousiaste Elle est relativement expansive et optimiste et a une certaine aptitude à illuminer les autres de son rayonnement. Elle aime d'autant plus être leur soleil qu'elle est reconnue comme telle. En même temps et paradoxalement, elle a aussi une nature affective intériorisée plutôt faite de nuance et de méthode, de maturation lente, discrète et progressive, de fiabilité, de constance. Elle accepte de changer si ce changement a un sens et s'il est cohérent avec la situation antérieure. Son aptitude à contrôler ses émotions dans ses relations avec autrui peut aussi lui donner une apparence diplomate mais aussi effacée. C'est une des richesses, mais peut-être aussi une des difficultés, de Laure de savoir réconcilier et gérer ces deux composantes opposées d'elle-même.

Laure a une spontanéité créatrice et foisonnante ne s'embarrassant pas trop de détails qui peut lui donner une apparence relativement originale. En même temps et paradoxalement, elle a aussi une nature respectueuse des règles et des procédures qui peut aussi la laisser percevoir comme relativement conformiste. C'est une des richesses, mais peut-être aussi une des difficultés, de Laure de savoir réconcilier et gérer ces deux composantes opposées d'elle-même.

Laure manifeste une qualité d'écoute et peut se montrer attentionnée et consensuelle. Elle a aussi une nature relativement coopérative, conciliante et tolérante qui préfère éviter les conflits. Les autres peuvent la percevoir comme une personne relativement humaniste et pacifique.

Laure a une nature assez influente et relationnelle qui va de pair avec une recherche du plaisir. Son enthousiasme communicatif peut lui donner une apparence relativement conviviale. Elle n'aime pas

## **Caractéristiques particulières de votre Style Naturel**

Les caractéristiques suivantes permettent de nuancer et d'affiner votre typologie. Elles se réfèrent aux réponses de votre questionnaire qui donnent lieu à des milliers de profils différenciés parmi lesquels le vôtre.

***Elles mentionnent, entre autres, les perceptions que les autres peuvent avoir de vous. Même si celles-ci ne correspondent pas toujours à ce que vous êtes, il est cependant important pour vous d'en prendre conscience.***

trop la pression et la recherche coûte que coûte de la difficulté et de l'efficacité, ce qui peut également la laisser percevoir comme une personne aussi relativement tendre.

Laure recherche la stabilité, la cohérence et l'harmonie qu'elle trouve dans un ressenti affectif et non dans une explication rationnelle, ce qui lui donne une apparence relativement paisible. En même temps et paradoxalement, elle a aussi un penchant pour l'ordre, la planification et l'organisation. Les autres peuvent également la percevoir comme une personne aussi relativement ordonnée. C'est une des richesses, mais peut-être aussi une des difficultés, de Laure de savoir réconcilier et gérer ces deux composantes opposées d'elle-même.

Profil démonstration



## Perceptions

Il est important de comprendre que les autres peuvent nous percevoir, surtout quand nous sommes sous stress, différemment et plus sévèrement que nous nous percevons nous-mêmes. C'est d'autant plus possible qu'ils sont différents de nous et qu'ils se rapprochent de notre Opposé.

***Même si les perceptions que les autres peuvent avoir de vous ne correspondent pas toujours à ce que vous êtes, il est cependant important pour vous d'en prendre conscience.***

***Cette page vous informe sur les risques de décalage qui peuvent exister entre ces deux perceptions.***

### En temps normal, vous vous percevez comme :

- ▲ Humaniste
- ▲ Altruiste
- ▲ Chaleureuse
- ▲ Douce
- ▲ Décontractée
- ▲ Facilitante

### Les autres peuvent aussi vous voir en situation de stress :

- ▼ Emotionnelle
- ▼ Rêveuse
- ▼ Tiède
- ▼ Irrationnelle
- ▼ Floue
- ▼ Laxiste

Profil démonstration

## **Ce qu'il faut faire pour mieux communiquer avec VOUS**

*Cette section décrit ce qu'il convient de faire pour mieux communiquer avec vous, par ordre décroissant.*

***Il vous est conseillé de la montrer aux personnes avec lesquelles vous êtes en relation et avec lesquelles vous avez des difficultés de communication.***

### **Votre interlocuteur devrait :**

- Prendre le temps d'être bon vivant
- Etre plus spontané que protocolaire
- Vous écouter parler de vous
- Etre clair, précis et factuel
- Ne pas se montrer trop proche
- Ne pas se laisser absorber par son affectivité
- Etre simplement à votre écoute
- Vous respecter
- Soutenir vos sentiments en manifestant un intérêt personnalisé
- Prendre le temps de s'assurer de votre accord
- Vous donner le temps de poser des questions
- S'assurer de votre participation

## ***A éviter de faire pour mieux communiquer avec vous***

*Cette section décrit ce qu'il convient d'éviter pour mieux communiquer avec vous, par ordre décroissant.*

***Il vous est conseillé de la montrer aux personnes avec lesquelles vous êtes en relation et avec lesquelles vous avez des difficultés de communication.***

### **Votre interlocuteur devrait éviter de :**

- ▶ Etre réservé
- ▶ Oublier de vous mettre en valeur
- ▶ Trop s'embarrasser de formalités
- ▶ Affirmer sans prouver
- ▶ Etre désinvolte
- ▶ Trop parler de ses états d'âme
- ▶ Vous obliger à répondre rapidement à sa façon crûment exposée de voir les choses
- ▶ Ne pas vous laisser le temps de réfléchir
- ▶ Faire des promesses qu'il ne peut pas tenir
- ▶ Manifester de l'impatience
- ▶ Etre directif
- ▶ Parler avec une forte intonation

## Clés de la motivation

*Les personnes réussissent mieux quand elles peuvent exprimer leurs potentialités dans un environnement qui leur en donne la possibilité.*

***Vérifiez, par ordre décroissant, si c'est le cas, ce qui vous permettra de mieux comprendre les succès, mais aussi les difficultés que vous pouvez rencontrer.***

### Laure souhaite :

- ♥ Un environnement agréable
- ♥ La possibilité d'exercer son influence
- ♥ Des missions qui lui plaisent
- ♥ Un travail de précision à faire
- ♥ Des consignes claires
- ♥ Une planification et peu de changements dans l'organisation
- ♥ Des arguments logiques
- ♥ Le sentiment d'appartenir à une équipe
- ♥ Un environnement cohérent
- ♥ Des raisons logiques au changement
- ♥ De la tranquillité et de l'harmonie
- ♥ Une direction compréhensive
- ♥ Une évaluation qui ne prend pas seulement en compte des résultats chiffrés
- ♥ Du temps pour réfléchir et agir
- ♥ Un environnement stable
- ♥ Un plan qu'elle comprend

## Clés du management

*Cette section représente quelques éléments, par ordre décroissant, qui vous permettent de donner le meilleur de vous-même grâce à un management adapté.*

***Parlez-en à votre manager afin qu'il puisse éventuellement réajuster sa façon de vous manager.***

### Laure a besoin de :

- Une ambiance agréable et peu conflictuelle
- Une liberté d'action à l'intérieur d'une structure
- Une gratification pour sa personne
- Un travail concret
- Peu de changements dans l'organisation
- Un cadre prévisible et structuré
- Un climat paisible
- Se préparer quand la situation ou les personnes changent
- Outils et des méthodes
- Un climat propice à la participation
- Un appui en cas de missions nouvelles ou difficiles
- Une aide dans la prise de décision
- Méthodes pour arbitrer les conflits
- Une aide pour savoir contester : hausser le ton quand elle sait qu'elle a raison
- Un soutien pour être plus directe

## Vos domaines d'amélioration

*Vous trouverez ci-dessous quelques pistes d'amélioration, par ordre décroissant, concernant votre Style Naturel.*

***Là encore, ce profil est votre profil personnel parmi des milliers de profils différenciés. Il tient compte de parts différentes de vous-même qui peuvent parfois s'opposer. Celles-ci sont plus ou moins encore d'actualité en fonction du travail que vous avez déjà effectué sur vous-même.***

***Choisissez une à trois de ces recommandations qui vous paraissent le plus s'appliquer à vous et élaborez un plan d'action qui vous permettra de vous exercer à suivre celles-ci.***

### **Laure peut avoir tendance à :**

- Etre trop optimiste quant aux résultats éventuels de ses projets
- Faire confiance trop facilement
- Ne pas toujours soigner les détails
- Vouloir des explications détaillées avant de procéder à des changements pour être sûre de comprendre
- S'inquiéter plus que nécessaire
- Laisser les autres décider
- Trop faire les choses comme elles étaient faites auparavant
- Céder pour éviter la controverse
- Ne pas agir sans directives
- Chercher à éviter tout climat antagoniste
- Hésiter à agir sur de nouveaux problèmes
- Etre sur la défensive quand il y a un risque

## Indicateurs

*Cette page a pour objet de synthétiser et de schématiser votre profil en 16 indicateurs, opposés 2 à 2, qui ne mesurent pas l'intensité des couleurs, comme c'est le cas avec les graphes, mais le rapport qu'elles ont entre elles.*

*Ces indicateurs sont représentés sous forme de ratios en pourcentages de 0 à 100 sur deux échelles graduées correspondant aux Styles Naturel et Adapté. Ce sont :*

- Vision globale
- Attention portée aux détails
- Focalisation sur la tâche
- Focalisation sur la relation
- Focalisation sur les résultats/Exigence
- Focalisation sur les contacts humains/Convivialité
- Sens de l'urgence/Directivité/Prise de risques
- Patience/Coopération/Cohérence
- Autorité/Individualité/Action
- Adaptabilité/Respect des règles/Réflexion
- Extériorisation/Spontanéité/Influence
- Concentration/Méthode/Suivi
- Optimisme/Créativité/Originalité
- Prévoyance/Perfectionnisme/Gestion administratif
- Focalisation sur une stabilité issue d'une harmonie affective
- Focalisation sur une stabilité issue d'un ordre rationnel

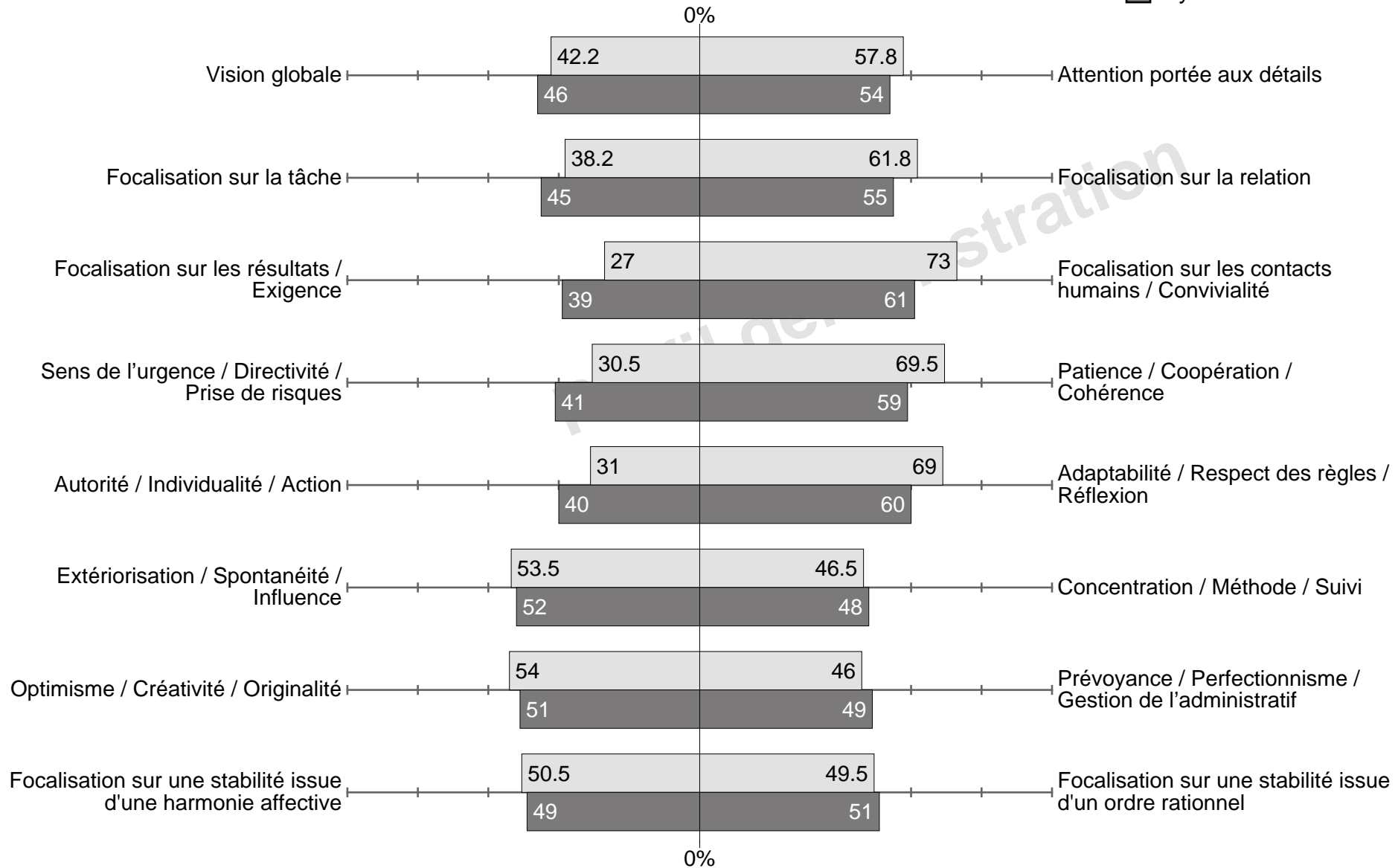
***Vous pouvez ainsi visualiser rapidement vos forces et vos points à améliorer qui en sont la contrepartie.***

***Là encore, il n'y a pas de bons ou de mauvais indicateurs, mais une représentation visuelle et quantifiée de la dynamique existant entre chacun des deux pôles concernant votre style naturel et votre style adapté.***

Profil démonstration

Indicateurs

□ Style Adapté  
■ Style Naturel



Indicateurs



## Laure, dans l'exercice du Management Interactif

Une clé d'entrée du management est l'interaction suffisante et nécessaire à ajuster en permanence entre trois composantes : soi-même en tant que personne, autrui en tant que personne, et la situation du moment. La situation comprend les données objectives telles que le contexte, l'entreprise, les objectifs, le temps. Elle inclut également la fonction du manager et celle de ses collaborateurs avec leurs droits et devoirs respectifs.

Le risque du manager est de simplifier cette complexité en laissant de côté une des ces trois composantes : soi-même, autrui ou la situation du moment. C'est plus facile, mais aussi plus simpliste de jongler avec deux balles qu'avec trois.

Une autre clé d'entrée de l'exercice du management est la capacité à concilier l'exercice d'un pouvoir personnel et l'exercice d'un pouvoir fonctionnel à travers deux registres opposés et complémentaires que représentent une « égalité des personnes » et une « hiérarchie des fonctions ».

« **l'égalité des personnes** » fait référence au fait que tous les êtres humains sont égaux et identiques dans leur fonctionnement général d'egos visant à une plénitude personnelle. Dans ce sens, la personne du manager (N) n'est pas supérieure (ni, bien sûr inférieure) à celle de son collaborateur (N-1).

« **la hiérarchie des fonctions** » fait référence à la nécessité de créer, dans un objectif de travail en commun, une organisation et une structure hiérarchique des fonctions. Dans ce sens, la fonction du manager (N) est, elle, clairement supérieure hiérarchiquement à celle de son collaborateur (N-1).

La tâche est d'autant plus risquée que des distorsions sont possibles :

- soit une confusion entre les deux registres en juxtaposant un terme de chacun des deux « hiérarchie des personnes » **ou** « égalité des fonctions ».
- soit la prise en compte d'un de ces deux registres minimisant l'importance du second : « hiérarchie des fonctions » **ou** « égalité des personnes ».

**Ce module détaille pour chacun(e) les points génériques suivis des points forts puis des risques correspondants pour votre Style Naturel et ensuite pour votre Style Adapté. Là encore, ce module tient compte de différents aspects de vous-même qui peuvent parfois se contredire et s'opposer, ce qui constitue une richesse en même temps qu'une éventuelle difficulté.**

**Il tient également compte des perceptions que peuvent avoir vos collaborateurs, correspondant plus ou moins à votre réalité. Il est important pour vous d'en avoir conscience même si ce ne sont que des perceptions.**

- Fait confiance en son équipe.
- Sait donner à l'équipe l'envie de réaliser un projet en créant des zones de détente et de plaisir dans une ambiance conviviale.
- Sait animer son équipe en s'impliquant elle-même.
- Peut, si son équipe est morose parce que les stocks ... la conjoncture..., bref, tout va mal, ne pas se joindre à la sinistrose et faire passer son enthousiasme pour redonner le moral à son équipe.
- A une composante relativement conventionnelle et structurée du management.
- Crée une synergie dans son équipe en assurant équilibre et équité.
- A une qualité d'attention qui lui donne la capacité d'assumer un de ses pouvoirs indélégalables qu'est l'orchestration générale. Néanmoins, elle peut parfois manquer de vision d'ensemble.
- Intègre son équipe dans la réalisation de ses objectifs.
- Sait écouter et comprendre ses collaborateurs en conduite d'entretien individuel ou de réunion collective.
- A une approche relativement peu directive du management.
- Ne considère pas le management comme uniquement basé sur des rapports de force.
- Ne se focalise pas sur les objectifs et les résultats, peut-être pas assez.
- ▲ Peut ne pas assumer entièrement sa fonction hiérarchique parce qu'elle entretient idéalisme des relations affectives avec son équipe.
- ▲ Peut parfois donner facilement « carte blanche » : il n'y a pas de périmètre de délégation, de règles du jeu et de mention de hors-jeu, et par conséquent pas de possibilité de contrôle et de « rendre-compte » qui sont la contrepartie indissociable de celle-ci.

- ▲ Assure la logistique et les règles de réalisation d'un projet.
- ▲ Son expertise l'aide à assumer son pouvoir et son autorité.
- ▲ Peut ne pas exercer de contrôle au cours d'une délégation parce que son collaborateur ne pratique pas le « rendre-compte » et qu'elle n'intervient pas pour le lui demander expressément.
- ▲ Sait déléguer sans intervenir dans le périmètre de délégation : elle laisse le délégataire expérimenter par essais-erreurs tant qu'il ne dépasse pas le coût maximal de l'erreur tolérable dont peuvent découler des conséquences graves.
- ▼ Peut exercer un contrôle de façon prématurée et non planifiée au cours d'une délégation parce que son collaborateur le demande lui-même, ce qui risque de créer une forme d'assistanat paternaliste.
- ▼ Peut avoir du mal à assumer un de ses pouvoirs indélégalables qu'est la décision finale après avoir consulté son équipe auparavant : son équipe peut percevoir ce comportement comme manquant de fermeté.
- ▼ Peut avoir du mal à donner et garder le cap et à constituer un point de repère notamment dans les tempêtes.
- ▼ Hésite, si la situation l'exige, à prendre des décisions difficiles et mal perçues par les autres.
- ▼ Peut minimiser la nécessité du contrôle qui est la contrepartie indissociable de la délégation.
- ▼ Peut ne pas répondre en urgence aux situations d'urgence : s'il y a le feu dans l'entreprise, à prendre un extincteur et appeler les pompiers.

- A une approche peu directive du management.
- Considère peu le management comme basé sur des rapports de force.
- Accorde une très grande confiance à son équipe.
- Motive son équipe dans l'envie de réaliser un projet en créant des zones de détente et de plaisir dans une ambiance conviviale et positive.
- Anime son équipe avec implication.
- Sait, si son équipe est morose parce que les stocks ... la conjoncture..., bref, tout va mal, ne pas se joindre à la sinistrose et faire passer son enthousiasme pour redonner le moral à son équipe.
- Crée une synergie dans son équipe en assurant équilibre et équité.
- A une qualité d'attention qui lui donne la capacité d'assumer un de ses pouvoirs indélégalibles qu'est l'orchestration générale. Néanmoins, elle peut parfois manquer de vision d'ensemble.
- Intègre son équipe dans la réalisation de ses objectifs.
- Sait écouter et comprendre ses collaborateurs en conduite d'entretien individuel ou de réunion collective.
- A une composante relativement conventionnelle et structurée du management.
- ▲ Sait déléguer sans intervenir dans le périmètre de délégation : elle laisse le délégataire expérimenter par essais-erreurs mais peut ne pas se rendre compte quand celui-ci dépasse le coût maximal de l'erreur tolérable dont peuvent découler des conséquences graves.
- ▲ Sa confiance en son équipe risque de manquer de discernement car il a tendance à faire confiance à tout le monde.
- ▲ Peut être parfois perçu comme utopique dans une confusion de registres « égalité des

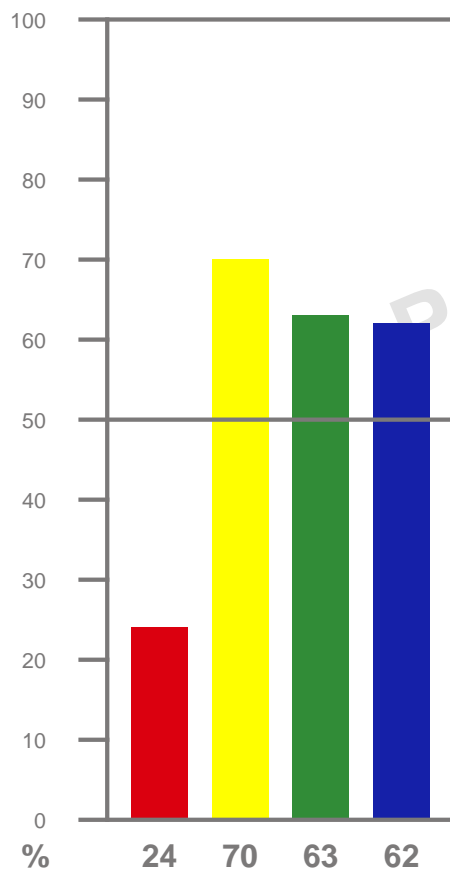
fonctions ». Il risque alors de plus tenir compte de lui-même et d'autrui que de la situation. Quand c'est le cas, ses collaborateurs peuvent percevoir ce comportement comme un abandon de pouvoir fonctionnel.

- ▲ Une de ses grandes qualités qu'est sa forte composante relationnelle peut lui donner des difficultés à assumer sa fonction hiérarchique parce qu'elle entretient idéalement des relations trop affectives avec son équipe.
- ▲ Risque de déléguer en donnant « carte blanche » : il n'y a pas de périmètre de délégation, de règles du jeu et de mention de hors-jeu, et par conséquent pas de possibilité de contrôle et de « rendre-compte » qui sont la contrepartie indissociable de celle-ci.
- ▲ Peut parfois répondre d'une façon inappropriée aux situations d'urgence : s'il y a le feu dans l'entreprise, elle risque de dédramatiser la situation en disant que ce n'est pas grave, que la vie est belle, qu'il ne faut pas s'inquiéter ...
- ▲ Peut ne pas exercer de contrôle au cours d'une délégation parce que son collaborateur ne pratique pas le « rendre-compte » et qu'elle n'intervient pas pour le lui demander expressément.
- ▲ Assure la logistique et les règles de réalisation d'un projet.
- ▲ Son expertise l'aide à assumer son pouvoir et son autorité.
- ▼ A du mal à assumer un de ses pouvoirs indélégalables qu'est la décision finale après avoir consulté son équipe auparavant : son équipe peut percevoir ce comportement comme trop tendre et pas assez affirmé.
- ▼ A du mal à donner et garder le cap et à constituer un point de repère notamment dans les difficultés.
- ▼ Hésite, si la situation l'exige, à prendre des décisions difficiles et mal perçues par les autres.

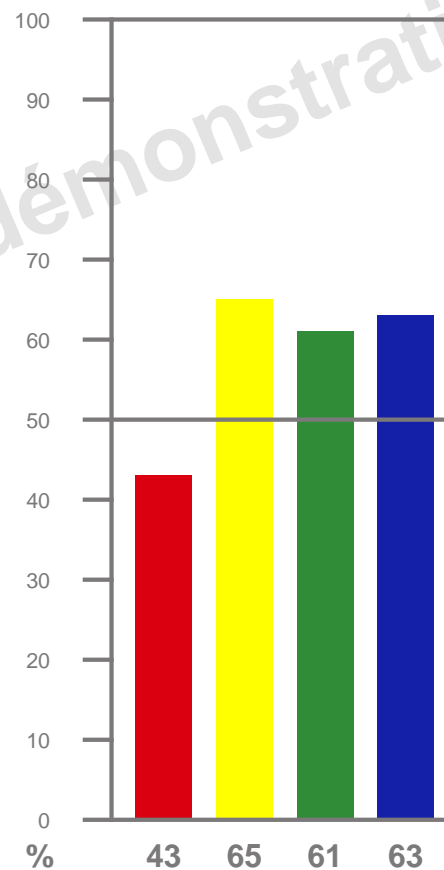
- ▼ Ne se focalise pas assez sur les objectifs et les résultats.
- ▼ Ne prend pas assez en compte la nécessité du contrôle qui est la contrepartie indissociable de la délégation.
- ▼ A du mal à répondre en urgence aux situations d'urgence, par exemple, s'il y a le feu dans l'entreprise, prendre un extincteur et appeler les pompiers.
- ▼ Peut exercer un contrôle de façon prématurée et non planifiée au cours d'une délégation parce que son collaborateur le demande lui-même, ce qui risque de créer une forme d'assistantat paternaliste.

Profil démonstration

Style Adapté



Style Naturel



Vos Couleurs

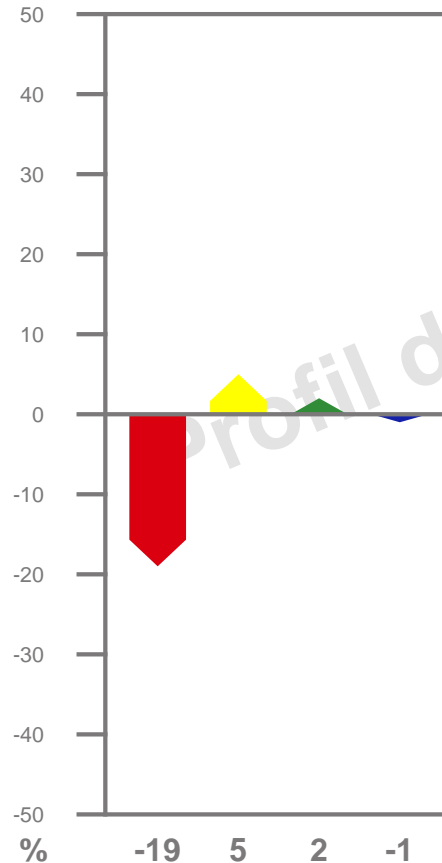
## Comparaison entre votre Style Naturel et votre Style Adapté

Cette section vous permet de connaître, d'analyser et de comprendre les différences qui peuvent exister entre votre Style Naturel, ce que vous êtes, et votre Style Adapté, ce que vous paraissez être.

La signification générale des Couleurs est à moduler en fonction de l'intensité des mouvements de celles-ci.

**Elle vous permet de prendre conscience des risques de tension qui peuvent exister dans ces décalages et de comprendre si cette adaptation est plutôt:**

- **une stratégie consciente de réussite de votre initiative parce que l'environnement vous le demande,**
- **une stratégie de survie plus subie et moins consciente parce que l'environnement ne vous en laisse pas le choix, ce qui peut révéler un malaise plus ou moins profond.**



### Signification générale des Couleurs qui augmentent et inverse de celles qui diminuent

**Rouge** : plus exigeant avec soi-même et autrui, orienté vers les résultats, combatif et dirigiste

**Jaune** : plus expansif, convivial, relationnel et spontané

**Vert** : plus coopératif, méthodique, concentré, constant, stable, cohérent, nuancé et patient

**Bleu** : plus centré sur les règles et procédures, perfectionniste, prévoyant, ordonné et réfléchi

### Signification générale des Couleurs qui diminuent et inverse de celles qui augmentent

**Rouge** : plus conciliant, à l'écoute et paisible

**Jaune** : plus incisif, factuel, logique, solitaire, réservé et contrôlé

**Vert** : plus effervescent, rapide et multi-tâches

**Bleu** : plus intrépide, novateur et indépendant



## Vos Styles sur la Roue Arc-en-Ciel

Chaque personne est unique. La Méthode Arc-en-Ciel repose sur les recherches et les ouvrages de William Moulton Marston "Les émotions des gens normaux" publié en 1928, de Carl Gustav Jung "Les types psychologiques" publié en 1921 et d'Eduard Spranger « Les types de personnes » publié en 1928.

**William Moulton Marston** base sa théorie sur quatre comportements fondamentaux : Dominance, Influence, Stabilité et Conformité représentés par les quatre couleurs Rouge, Jaune, Vert et Bleu.

**Carl Gustav Jung** définit deux attitudes (introversion, extraversion) et quatre fonctions (pensée, sentiment, sensation, intuition), identifiant ainsi huit types distincts.

La Roue Arc-en-Ciel est la représentation visuelle de 68 combinaisons principales de ces quatre couleurs en fonction de leurs différences d'intensité, regroupées selon ces huit types, pour le style naturel et pour le style adapté. **Elle ne tient compte que des intensités supérieures à 50%, et est indissociable des graphes dont elle est complémentaire.**

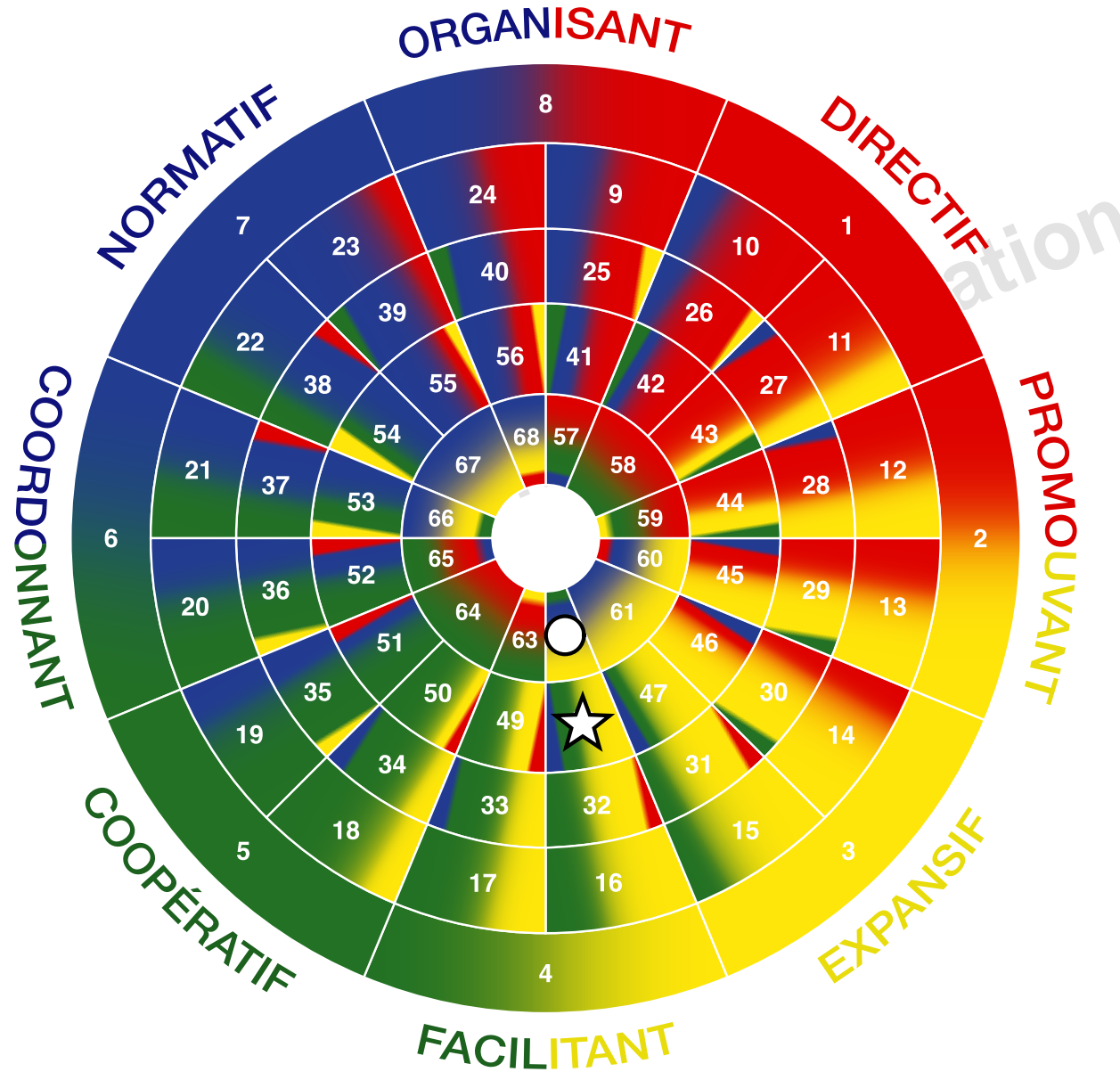
Profil démonstration

### Vos Styles sur la Roue Arc-en-Ciel :

Style **Adapté** : **Facilitant**, position 48

Style **Naturel** : **Facilitant**, position 62

- ☆ Votre Style Adapté
- Votre Style Naturel



Votre Position sur la Roue

## Les Valeurs qui nuancent les Couleurs

Les Valeurs ne sont pas facilement observables. Elles nous renseignent sur nos Motivations profondes. Elles sont le déclencheur, le **"Pourquoi"** nous faisons telle action plutôt qu'une autre qui s'exprime par les comportements. Ceux-ci représentent le **"Comment"** nous allons réellement la faire. **Elles nuancent les Couleurs associées à ces comportements et vous donnent une vision plus large et globale de votre Profil.**

**Voici un descriptif de ces six Valeurs. Les noms qui leurs sont donnés doivent être pris dans un sens positif. Ne vous attachez pas à leur définition courante. L'important est ce qu'ils désignent.**

La Motivation **Cognitive** concerne la recherche, la compréhension et la systématisation de la vérité objective par la connaissance intellectuelle.

La Motivation **Esthétique** privilégie le subjectif et le ressenti aux dépens de la rationalité objective. Elle concerne la capacité à ressentir la beauté extérieure et/ou intérieure, définie littéralement comme le contraire de l'anesthésie.

La Motivation **Matérielle** concerne la recherche de l'utilité, de la rentabilité et du retour sur investissement.

La Motivation **Altruiste** concerne l'action désintéressée en vue d'aider autrui.

La Motivation **Individuelle** concerne la recherche du pouvoir et du contrôle de sa propre vie.

La Motivation **Traditionnelle** concerne toute personne qui place au-dessus d'elle un fort système de valeurs et des principes ayant une visée universelle. Elle situe l'individu dans un cadre éprouvé par le temps qui le dépasse.

Elles correspondent aux grandes Valeurs de base reconnues par toute philosophie : la Vérité, la Beauté, l'Utilité, l'Amour, la Puissance et l'Unité. Ces Motivations profondes peuvent être opposées et analysées deux à deux : Cognitive – Esthétique, Matérialiste – Altruiste, Individualiste – Traditionaliste. Vous trouverez dans la page suivante ces six Valeurs développées par **Eduard Spranger** avec, en ce qui vous concerne, leur degré d'intensité pour chacune d'entre elles prise individuellement ainsi que la représentation, sous forme d'indicateurs, de ces trois couples.

**Pas plus qu'il n'y a de bonnes et de mauvaises Couleurs, il n'y a pas de bonnes et mauvaises Motivations. Il faut de l'argent pour aider autrui et garder le sens de la réalité économique. Le ressenti a besoin d'un contrepoids rationnel pour le structurer et l'individualisme est nécessaire pour pouvoir se mettre au service de principes et d'organisations qui le dépassent. Chaque Motivation a aussi ses forces et ses faiblesses.**

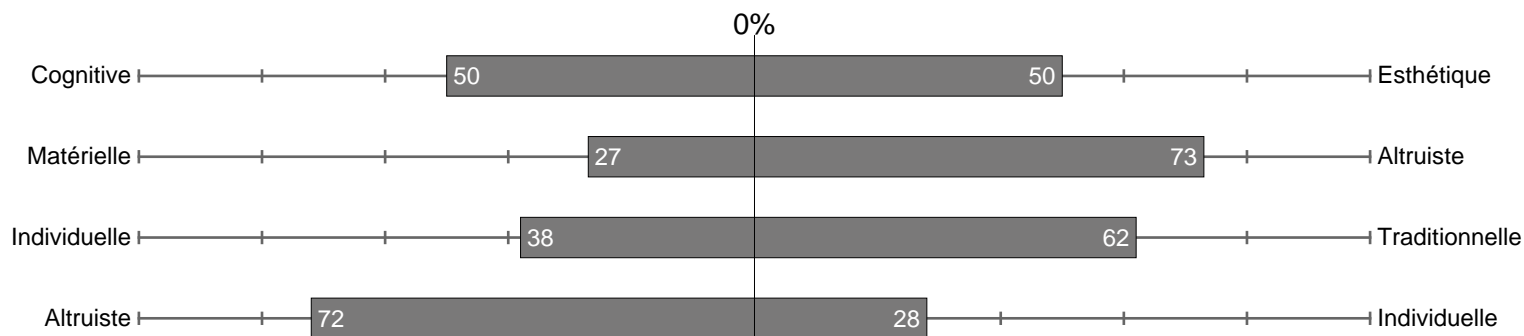
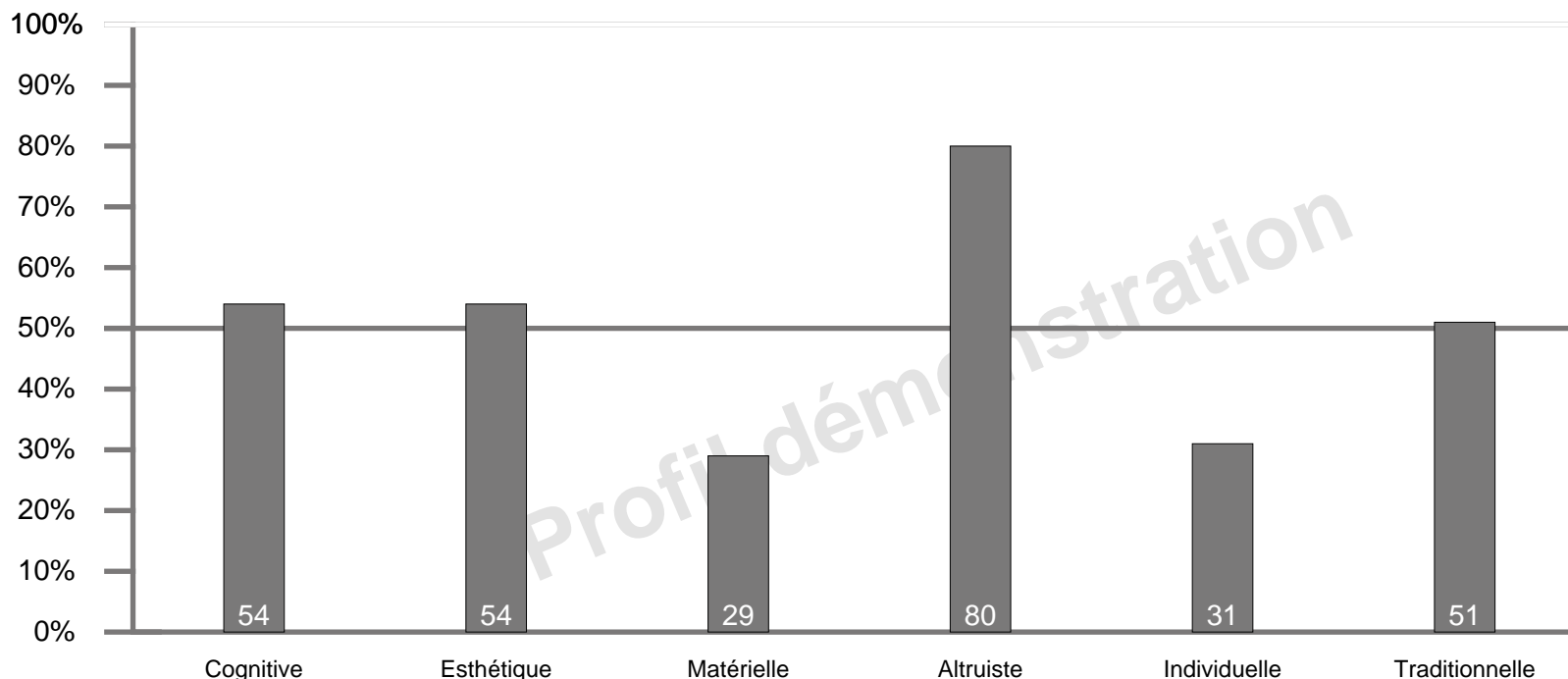
- ☆ Aime acquérir des connaissances dans les domaines qui l'intéressent
- ☆ Aime lire et se documenter
- ☆ A besoin d'apprendre et a tendance à poser des questions pour satisfaire son besoin de comprendre
- ☆ Respecte les théories rationnelles prouvées
- ☆ Est curieuse dans les domaines auxquels elle s'intéresse
- ☆ Apprécie la beauté et l'harmonie dans son environnement personnel et professionnel
- ☆ Apprécie la réalisation de soi
- ☆ Peut être intuitive, créative, sensible et profonde
- ☆ Apprécie l'expression artistique et la créativité
- ☆ A plutôt tendance à être détachée du matériel et des gains économiques
- ☆ L'aspect financier peut être pour elle une source de conflit ou stress
- ☆ Recherche à s'investir pour aider et servir autrui
- ☆ A un fort besoin de se sentir utile aux autres
- ☆ Aime le don de soi et l'action désintéressée
- ☆ A un grand sens de l'humanisme et de la justice sociale
- ☆ Cherche à développer le potentiel des autres
- ☆ Apprécie fortement contribuer au bien-être des autres
- ☆ A une grande générosité et entraide

- ☆ Aspire à la paix et l'amour pour l'humanité
- ☆ Est détachée de l'approbation des autres
- ☆ Peut rester en arrière plan
- ☆ Peut être une excellente joueuse d'équipe
- ☆ A plutôt tendance à être humble et modeste
- ☆ Laisse facilement le pouvoir et la reconnaissance aux autres
- ☆ Peut avoir tendance à s'oublier
- ☆ Est peu encline à vouloir le pouvoir
- ☆ Accepte l'autorité avec facilité
- ☆ Accorde de l'importance à son système de valeurs qui a une influence certaine au sein de sa vie
- ☆ Peut réagir si ses croyances et principes ne sont pas respectés par autrui
- ☆ A une certaine ouverture aux systèmes de croyances d'autrui

Profil démonstration

- ☆ Aime acquérir des connaissances pour comprendre les autres et enrichir l'aide qu'elle veut leur apporter
- ☆ Se réalise en s'investissant beaucoup pour autrui
- ☆ S'investit beaucoup pour les autres sans attendre en retour
- ☆ Sa personne lui importe peu et elle a tendance à s'oublier dans son dévouement aux autres
- ☆ Donne généreusement sans attente de reconnaissance en retour
- ☆ A une grande capacité d'abnégation de soi-même
- ☆ Peut outrepasser son bien-être pour contribuer à celui des autres
- ☆ A un grand besoin d'être au service des autres tout en respectant ses valeurs et principes

Profil démonstration



Vos Valeurs