



Corbata de araña "húmeda"

Instrucciones de instalación de la piscina

Construir una piscina puede parecer un proyecto abrumador, pero no tiene por qué serlo. Como cualquier proyecto de construcción, es sólo varios pasos muy simples hechos en el orden correcto. Después de ver nuestro video instructivo paso a paso, leer y seguir nuestras instrucciones escritas paso a paso con dibujos ilustrados, usted debe tener suficiente información para construir con éxito una hermosa piscina en el suelo. Asegúrese de revisar toda la información instructiva antes de comenzar su proyecto. **(Lea el aviso legal al final de estas instrucciones)**

Dado que el sistema de pared de la piscina "Wet" de spider tie está construido de hormigón, instalado correctamente, puede esperar una vida útil que es más del doble que la mayoría de los sistemas de pared de acero y polímeros.

Paso 1

Planificación

Establezca dónde desea que esté la altura o la elevación terminada para la cubierta de la piscina. Asegúrese de que toda el agua se escapa de los drenajes lejos de la piscina y lejos de su casa o cualquier otro edificio. Una vez establecido, marque la ubicación de la piscina en el patio. Elija un área soleada evitando cables subterráneos y superiores, tuberías y sistemas sépticos.

Para los patios, localice en un área donde downspout de su casa u otros edificios no interferirá con la piscina o el nuevo patio.

Localice el equipo de filtro cerca de la piscina como sea posible teniendo en cuenta las tuberías eléctricas y de flujo trasero necesarias.

Considere qué árboles, paisajismo y cercas pueden necesitar ser retirados temporalmente para obtener acceso a su sitio con equipos de excavación.

Equipos y herramientas necesarios

- Retroexcavadora y operador (para excavar agujero para piscina)
- Tránsito o nivel láser (alquilado)
- Tienda Vac o aspiradora industrial (alquilada)
- Tumbos de ruedas (alquilados)
- Martillo de trineo (alquiler)
- Palas, rastrillos y picos
- Llanas de yeso de acero (llana de piscina)
- Secadores de impacto inalámbricos y #2 brocas Phillips
- (2)-100' Cinta de medición "acero" o "fibra de vidrio"
- Sierra circular eléctrica y cable de extensión
- Sierra manual, cuerda, pintura en aerosol molida, cinta métrica, línea de tiza
- Martillo
- Taladro eléctrico de 1/4" o más grande y brocas requeridas
- Llave de tubo ajustable

Paso 2

Apostar por la ubicación de la piscina

Para vigilar las dimensiones de las piscinas de revestimiento de vinilo son 2' 6" más grandes alrededor del perímetro que las dimensiones de la piscina terminada. Este adicional de 30" proporciona una repisa en el extremo profundo del mismo nivel que el extremo poco profundo y asegura una base sólida para la base perimetral en la que se sientan las paredes de hormigón Spider Tie "Wet". También permite un amplio espacio para trabajar mientras se forman los pies y las paredes.

Nota: Todos los modelos "Wet" de Spider Tie deben ser revisados para cuadrados midiendo las diagonales. Si las medidas diagonales son iguales, su piscina será cuadrada.

Siga las dimensiones en sus "Hojas de excavación" para diseñar su piscina. Recuerde añadir los 2' 6" adicionales alrededor del exterior de las dimensiones de la piscina terminada para asegurar las mediciones correctas para la excavación. (Por ejemplo, si su piscina es una piscina de 16' x 32', su agujero será de 21' de ancho por 37' de largo) Asegúrese de excavar un área lo suficientemente grande para los pasos de la piscina si el diseño los muestra fuera de las dimensiones de la piscina en el caso de los escalones de fibra de vidrio.

Paso 3

Excavación

Pida al operador de la retroexcavadora que estudie las dimensiones de excavación de los planos de detalles. Asegúrese de que entienda las tolerancias cercanas para las paredes de la piscina y el acabado interior. Un trabajo preciso simplificará su trabajo.

Seleccione el nivel para el grado de finalización de su grupo. Configurar el nivel de láser del transistor lo suficientemente lejos del sitio de excavación como para no interferir con la retroexcavadora o camiones que eliminan la suciedad no deseada (el nivel no debe eliminarse hasta que se complete la excavación). Agregue la profundidad deseada de su piscina (en la mayoría de los casos es 42: o 48" más 2" para el suelo de vermiculita) a la marca establecida del grado terminado. Ahora ha establecido la pendiente para el extremo poco profundo y la cornisa de pie alrededor del extremo profundo. Este nivel debe comprobarse con frecuencia a medida que avanza la excavadora para eliminar la excavación innecesaria de la mano.

Mientras se está formando el agujero, un hombre con un pico y pala debe trabajar dentro, dirigiendo al operador de la retroexcavadora, calificando y haciendo comprobaciones periódicas de todas las mediciones.

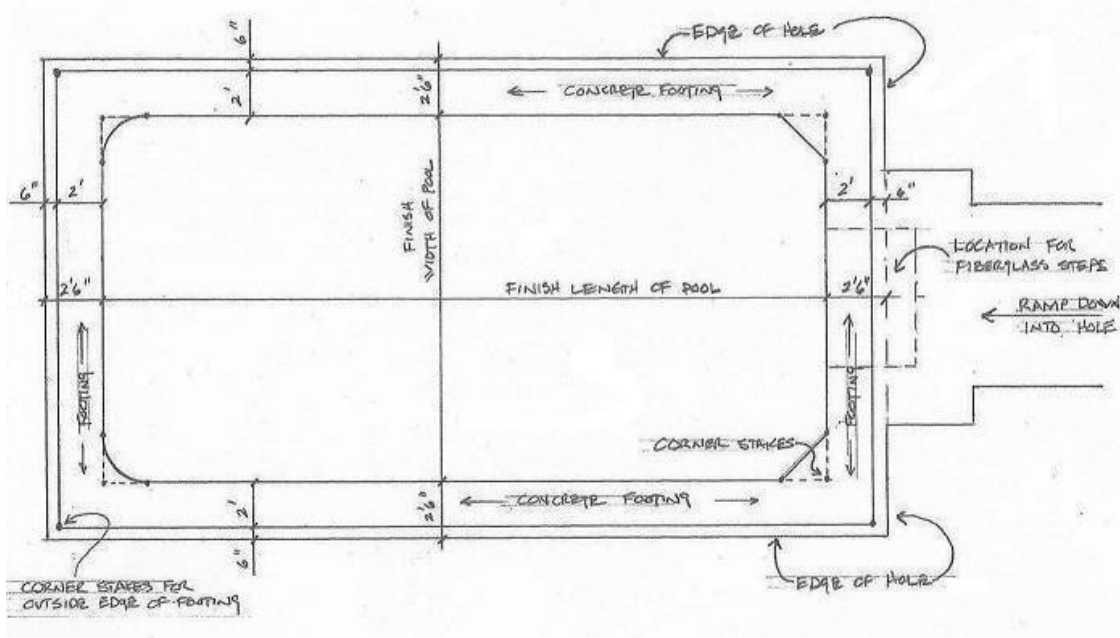
Nota: No cavar la tolva para el extremo profundo hasta después de que se hayan instalado los pies de hormigón.

Paso 4

Footing Layout

En este punto, todo el agujero debe estar en la profundidad deseada de extremo poco profundo y la superficie debe estar completamente nivelada. Ahora es el momento de ponerse a la altura de las bases. El borde interior de la base será el mismo que las dimensiones de acabado de la piscina.

Comience por colocar la piscina de nuevo dentro del agujero. Recuerde que su diseño comienza 2' 6" en la pared de tierra todo el camino alrededor. Si su grupo tiene esquinas de radio, ya que sólo tiene que formar radio en el extremo profundo de la piscina. En el extremo poco profundo proporcionará una esquina de 45 grados – (verdetalle 4A, este detalle utiliza un radio de 2' como ejemplo)



Detalle 4A

Una vez que haya marcado las bases, haga que la excavadora cavar los pies de 6 "de profundidad y alrededor de 2-3" más ancho en ambos lados de la base para darle espacio adicional para sus tablas de formulario. Es posible que deba limpiar la zanja de pie a mano después de la excavadora asegurando la facilidad de formación para los pies.

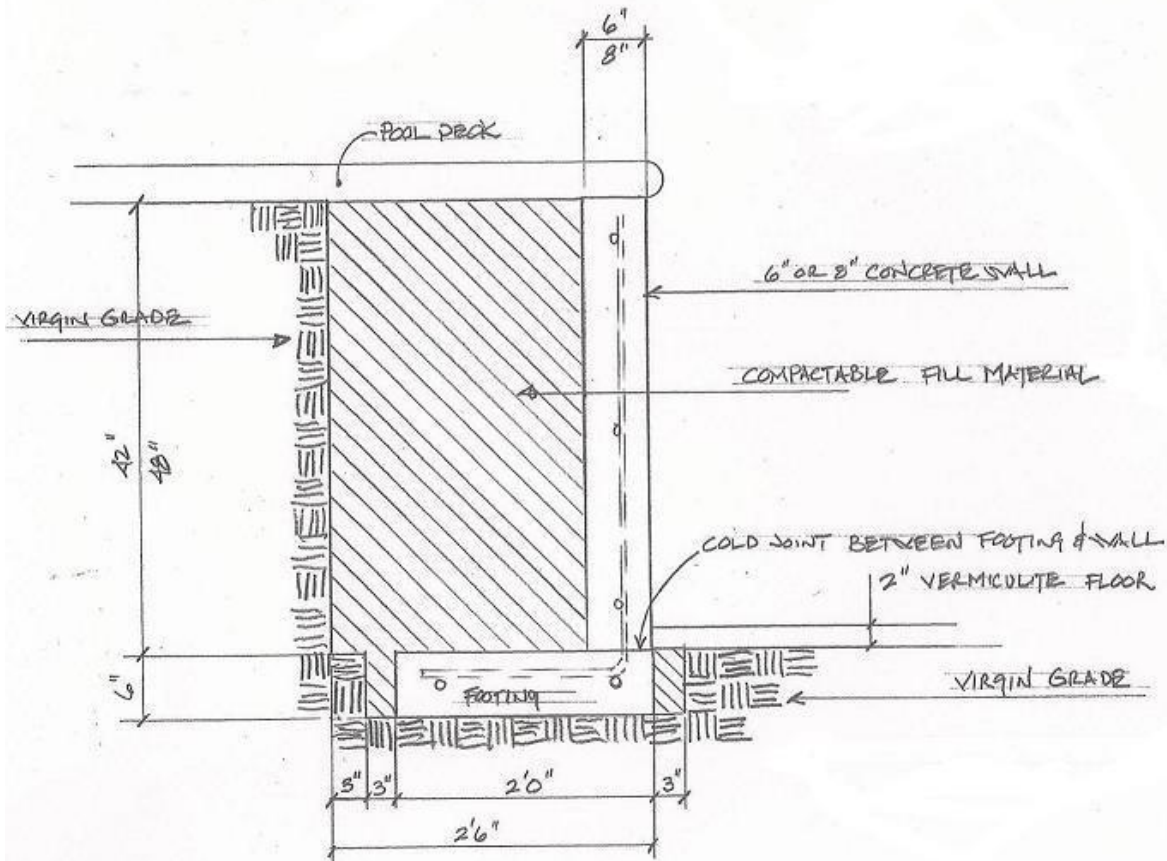
Paso 5

Formando

Nota: Es muy importante que sus pies terminan nivelados y la piscina en general es cuadrada. Para el nivel, compruebe regularmente el nivel con un nivel de tránsito o láser. Para cuadrado, asegúrese de que las medidas diagonales siguen siendo las mismas durante todo el proceso.

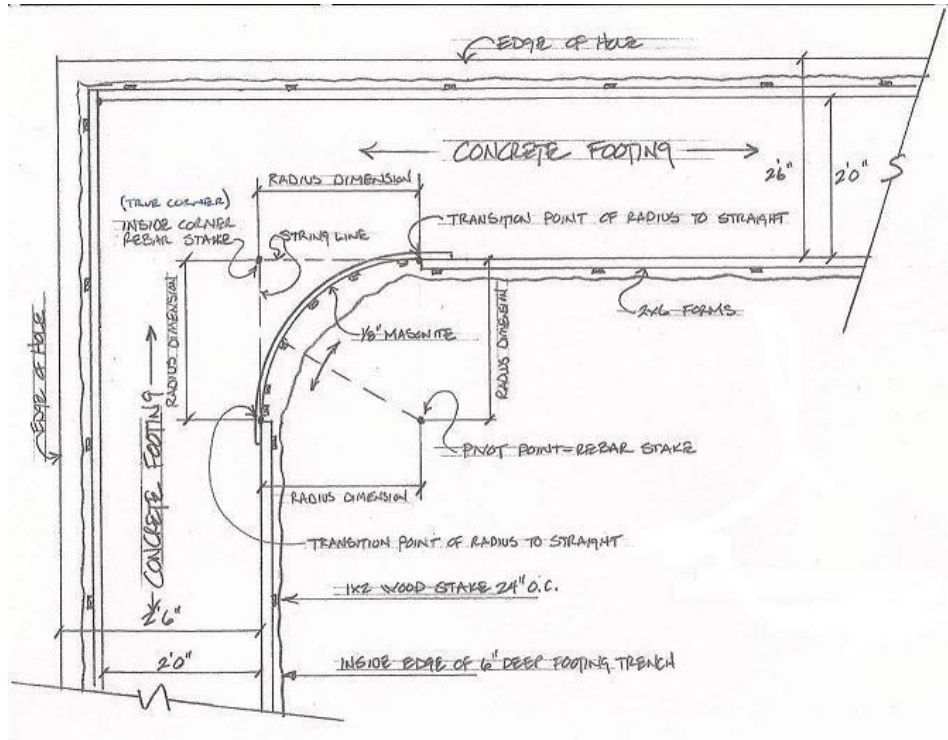
Cuando esté completo, querrá que la parte superior de la base esté nivelada con la suciedad (o la profundidad establecida de "extremo superficial"). Relé fuera de la piscina una vez más. Una vez más, recuerde que el borde interior de su pie es el mismo que las dimensiones de su piscina de acabado. Trate de formar esquinas de radio precisas en el extremo profundo de la piscina (consulte los detalles 5B). esto hará que sea más fácil al cavar la tolva más tarde. Esto eliminará

cualquier hormigón no deseado de la base al formar la tolva. Las esquinas de radio en el extremo poco profundo se pueden formar como esquinas de 45 grados. Esto no plantea problemas ya que el suelo terminado se vertirá 2" por encima de la junta fría de la base de la pared. (Detalle 5A)



Detalle 5A

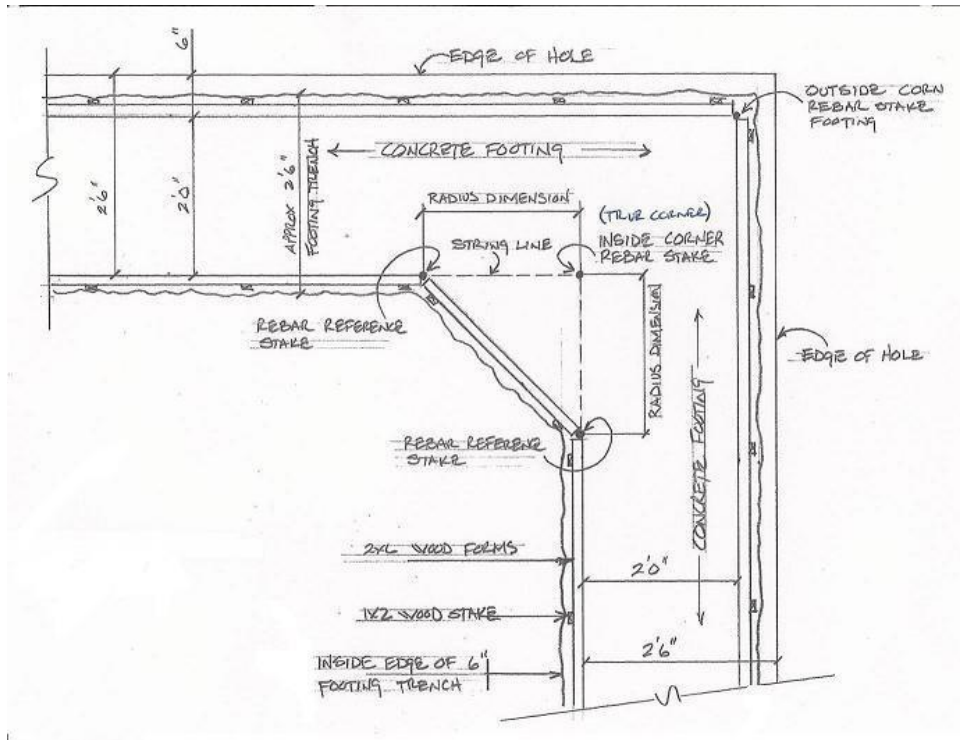
Todos los tableros de formulario deben colocarse en el exterior de su ubicación de base establecida. Es habitual tirar de una cuerda para marcar la forma. Utilice un trozo de armadura para una estaca y cuente las ubicaciones de las esquinas. Para establecer dónde comienza y termina el radio en el extremo profundo. Mida hacia atrás en ambos sentidos desde la "verdadera" marca de esquina interior o estaca de armadura, la dimensión del radio y conduzca otro conjunto de estacas de armadura (puntos de transición). A partir de estas marcas medir hacia fuera en el área de la piscina formando cuadrado, conducir otra estaca de armadura. No debe tener 4 estacas de armadura creando un cuadrado más pequeño en cada esquina. Esta 4ath apuesta se convertirá en tu punto de pivote para crear tu radio (Detalle 5B).



Detalle 5B

Nota: Si has recibido una plantilla de radio con tu kit de pared "Wet" de Spider Tie, puedes eliminar estos pasos adicionales y usar la plantilla para diseñar las esquinas de radio para el extremo profundo.

En el extremo poco profundo de la piscina simplemente medir desde la esquina "verdadera", la dimensión del radio y la estaca de armadura de accionamiento en ambas ubicaciones (estaca de barra de referencia). Formar una esquina de 45 grados es más rápido y fácil (Detalle 5C).



Detalle 5C

Ahora que has establecido la forma de tus pies es hora de establecer la altura de acabado. El uso de un nivel de láser de transistor marca todas tus apuestas usando un marcador de tinta permanente. La parte superior de sus pies debe estar nivelada con el suelo de tierra de la piscina. Restablezca la línea de cadena en la línea del marcador de tinta para que represente no solo la línea de la base, sino también el nivel.

Nota: Por ahora, tire de la cuerda a 45 grados en las dos esquinas de radio en el extremo profundo.

Mida desde su cuerda el grosor de las placas de formación que tiene la intención de utilizar y conduzca una estaca de madera cada 2" (por ejemplo: medir 3/4" para tableros de formulario 1x6 o 1 1/2" para tableros de formulario 2x6). Continúe por todo el interior y el exterior del borde de los pies. Para las esquinas de radio, conduzca una estaca cada 6" a la derecha a lo largo de la línea de radio. No permita el grosor del formulario (consulte Detalle 5B). Corta y ajusta tus formas hasta el final. Guarde la esquina de radio para el final. Levante los formularios hasta que la parte superior del tablero de formularios esté nivelada con la cadena. Tenga cuidado de no levantar la cuerda con los tableros de formulario haciendo que la cadena esté fuera de nivel. Siempre es mejor mantener el tablero de formularios de aproximadamente 1/16" a 1/8" de una pulgada por debajo de la cuerda. Usando su controlador de impacto inalámbrico, conduzca un tornillo de cubierta de 2" a través de sus estacas de madera en los tableros de formulario para asegurar los formularios a las estacas. Para las esquinas de 45 grados en el extremo poco profundo cortar un 2x6 el ancho de la abertura. No es necesario

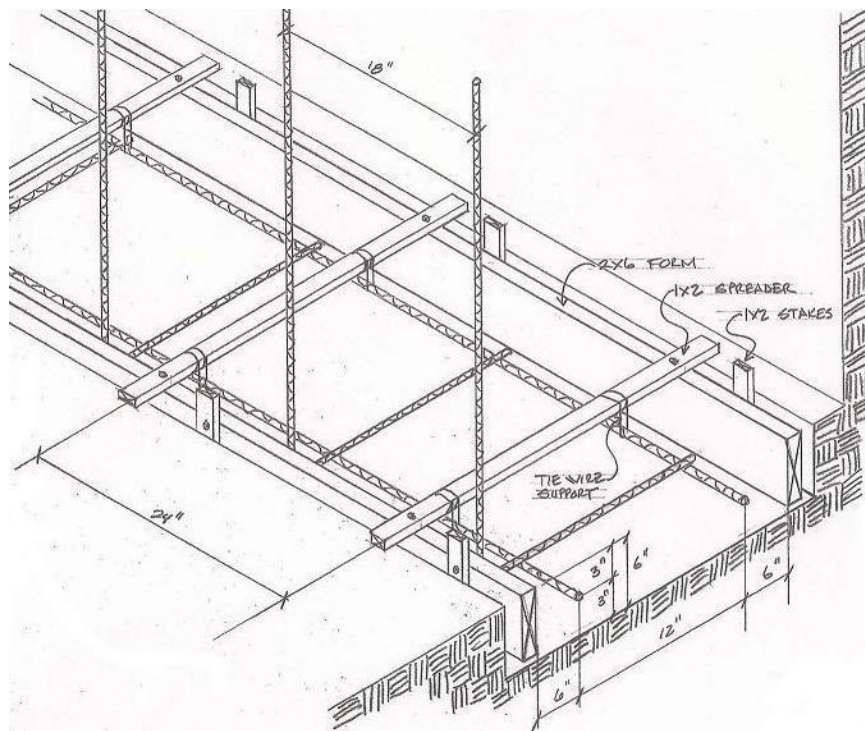
cortar 45 en el extremo del tablero de formulario. Recuerde que nada de esto será visto (Ver Detalle 5C)

Rasgar una pieza de 1/8" Masonite 6" de ancho y doblarlo para adaptarse a la forma del radio. Permita un adicional de 3" en ambos extremos. Fije la masonita a la superficie interior de la sección recta de los tableros de forma en ambos extremos. Sí, su radio estará en lejos por un 1/8", pero nos ajustaremos para esto más adelante cuando comencemos a formar las paredes (Ver Detalle 5B)

Paso 6

Footing Rebar

Cortar y atornillar suavemente tableros esparcidores de 1x2x30" de largo a través de la forma cada 3'. Estos tableros de esparcidor no sólo refuerzan las formas, sino que también proporcionan un soporte para sus (2) piezas continuas de armadura para la base (ver Detalle 6A).



Detalle 6A

Siga siempre los requisitos de código de su área para conocer los requisitos de armadura. (Ingeniería estructural está disponible a través de su distribuidor) Dependiendo de los requisitos de código, es posible que pueda "wet set"* las barras verticales "J" durante el proceso de vertido de los pies. Si no es así, establezca y ate todas las barras verticales "J" con antelación.

*"wetsset" significa colocar barras verticales "J" en su lugar inmediatamente después de que las formas se llenan de hormigón mientras el hormigón todavía está húmedo.

**"J" barras son la armadura vertical que están dobladas para parecer una "L". La sección horizontal está incrustada en el hormigón, eliminando la posibilidad de que la armadura se retire de la base más tarde cuando está bajo presión.

Nota: Asegúrese de que la LINEA DE DRAIN para la piscina está instalada debajo de la base antes de verter hormigón, También, asegúrese de que toda la UNIÓN ELECTRICA se ha abordado antes de verter hormigón.

Paso 7

Pouring Concrete Footings

Usando un mínimo de 2500 psi de hormigón llenar sus formularios de pie a la parte superior. Screed off excess y llana superficie lisa (un acabado liso hará los siguientes pasos más fácil). Asegúrese de que las barras J verticales estén correctamente espaciadas y colocadas.

Su armadura vertical debe estar espaciada 18" de distancia y no más y dentro de 2 1/2 " – 3" del borde interior de la base. (Para la colocación de la barra "J" en las esquinas del radio, utilice la plantilla Masonite proporcionada. Hay 2 muescas grandes en la curva interior de la plantilla de radio de 2', utilice esto como un medidor para colocar las barras J verticales). Esto asegurará que la armadura termine en el lugar correcto dentro del centro de la pared Spider Tie. **Nota:** Asegúrese de no colocar ninguna barra vertical en el área de pasos. Si lo hace, tendrá que cortarlos más tarde.

Una vez que el hormigón se haya secado, retire todos los materiales de formación y guárdelos fuera del área de trabajo inmediata.

Paso 8

Excavando el Hopper

Una vez que el hormigón se haya curado lo suficiente para ser caminado, doblar justo lo que es necesario de la armadura vertical para que la retroexcavadora puede volver a entrar en el área de la piscina para excavar la tolva en el extremo profundo de la piscina. La ubicación de entrada es generalmente donde se van a ubicar los pasos, si este es el caso, entonces sólo habrá unas pocas barras que necesitan ser dobladas temporalmente. Asegúrese de consultar las "Hojas de excavación" para una excavación adecuada.

Nota: Se recomienda cubrir el área de pie que la retroexcavadora va a conducir con una rampa de tierra. Cubra el pie con suficiente suciedad para protegerlo.

Una vez completada la excavación, doble la armadura vertical de nuevo a una posición vertical y limpie el pie de cualquier suciedad que se haya acumulado desde la retroexcavadora.

Ahora está listo para iniciar la parte de la pared Spider Tie del proyecto.

Paso 9

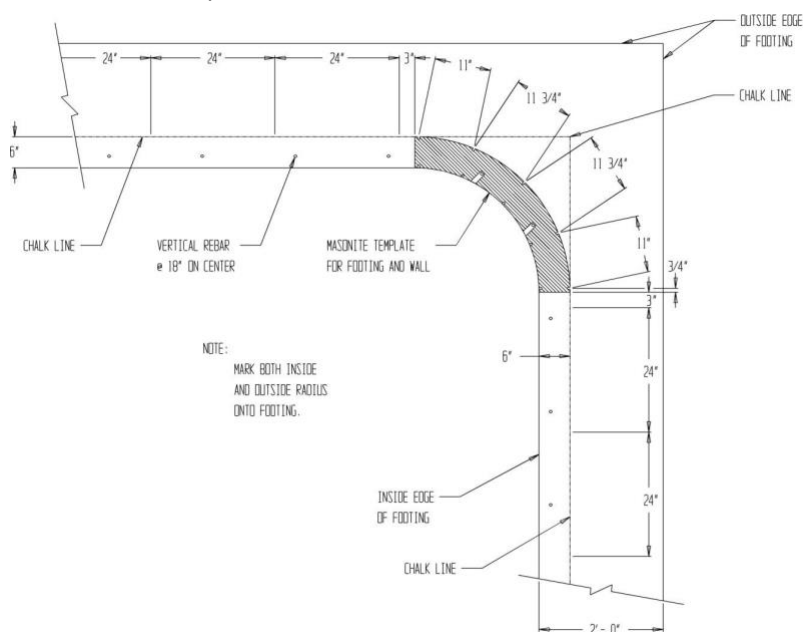
Spider Tie "Wet" Diseño

(Utilice solo Spider Tie "Wet" para aplicaciones de piscina)

Hay dos (2) partes del sistema Spider Tie "Wet", el "Starter Tie" y el "Spider Tie". El Starter Tie le permite fijar el sistema a su base de hormigón. La función Spider Tie como pernos en una pared, creando un marco para que usted pueda sujetar su madera contrachapada. El sistema Spider Tie también mantiene la armadura horizontal en su lugar.

Para comenzar con la medición de 6" (u 8" si está utilizando el sistema de 8") desde el borde interior de la base y hacer una marca en cada extremo de todas las secciones rectas de su pie. Con una línea de tiza, ajuste una línea recta entre marcas. Utilizará esta línea para su diseño. Usando la plantilla Masonite para esquinas de radio que vienen con su kit, coloca la plantilla en la base en las ubicaciones de radio y marca la curva exterior e interior en la base. Ambos extremos de la plantilla deben conectarse a las líneas de tiza rectas de las secciones rectas.

Notará que hay 5 pequeñas muescas en el borde interior y exterior de la plantilla (las 2 muescas grandes son para la colocación adecuada de armaduras verticales durante la fase de pie del proyecto). Haga una marca en el pie en cada una de esas muescas. Este será el diseño de tus Starter Ties. (Véase el Detalle 9A).



Detalle 9A

Si el diseño de sus piscinas tiene un sistema de pasos de fibra de vidrio, primero debe colocar sus pasos en la ubicación adecuada antes de continuar. Consulte el paso 25 para obtener instrucciones de preparación y colocación de pasos.

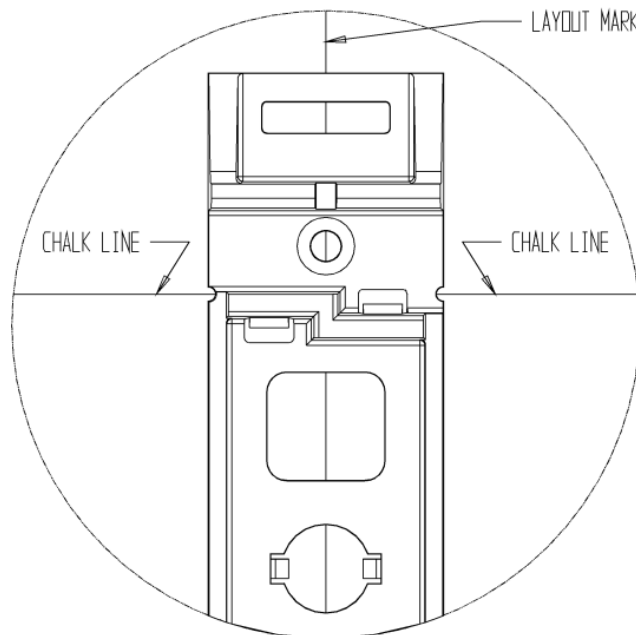
Para todas las secciones rectas comience por hacer una marca de 3" desde el final seguido de hacer una marca cada 2' hasta llegar al otro extremo. A continuación, termine su diseño con una marca de 3" de nuevo desde ese extremo. No debe tener ningún espaciado mayor que 2'. El espaciado de las corbatas de inicio para el radio es mucho más cercano. Esto es necesario para sujetar el material más delgado a la forma curva de la pared.

Paso 10

Instalación de arañas y armaduras

Una pared de 42" de altura requiere una armadura horizontal de 3 - #4 (1/2") o 6 - #3 (3/8") espaciadas uniformemente separadas y corriendo continuamente a través de la pared. Debe decidir qué tipo de armadura va a utilizar. La erección del marco Spider Tie y la instalación de la armadura se alternan hacia adelante y hacia atrás hasta que haya alcanzado la altura deseada.

Comience por clavar sus lazos de arranque a la base de hormigón. Usted notará una muesca en los lados de las corbatas de inicio cerca de cada extremo y en ambos lados. Alinee esta muesca con la línea de tiza que hace referencia al perímetro exterior de la pared terminada. Centra las vinculaciones de inicio a tus marcas de diseño. El Starter Tie debe ser perpendicular a la línea de tiza. (Detalle 10A)

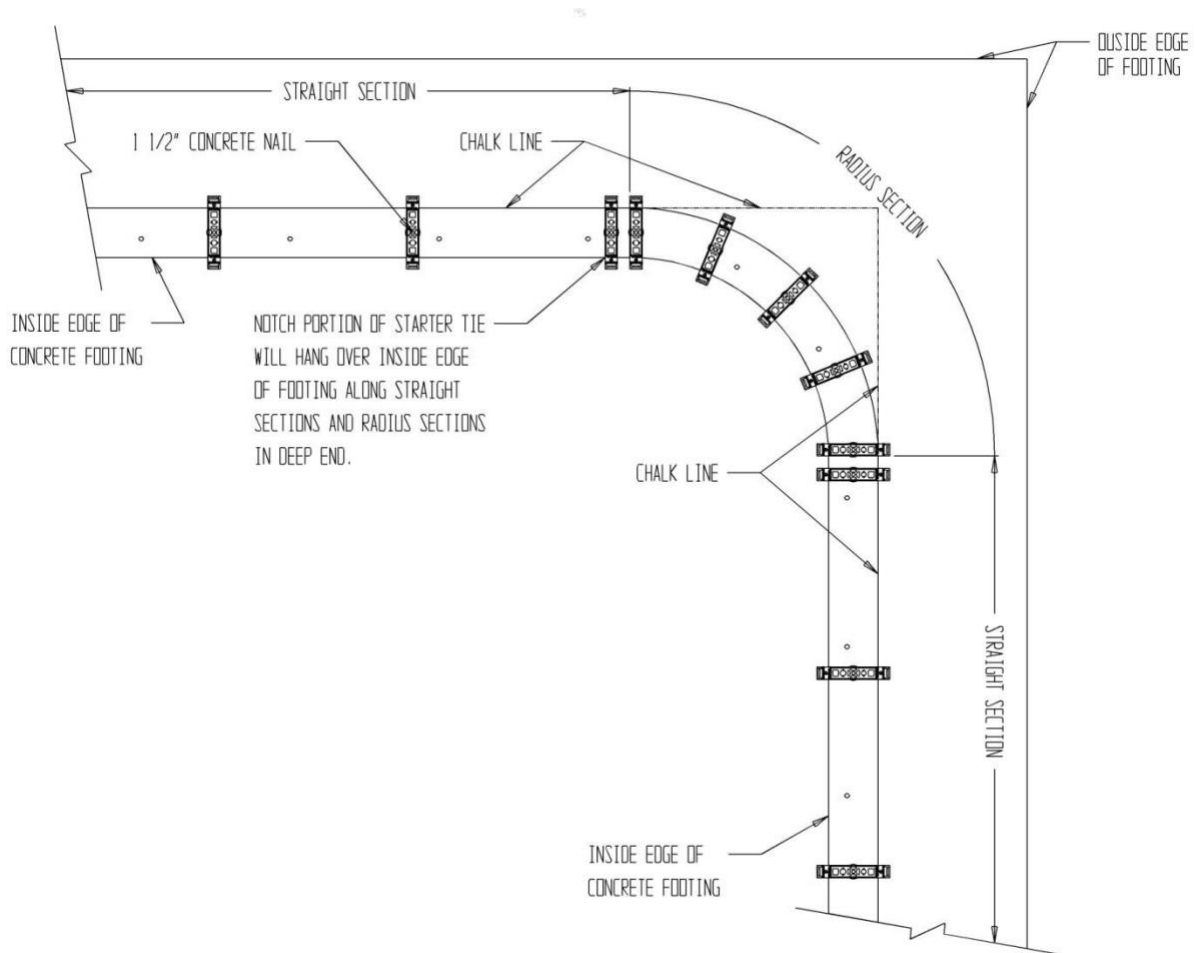


Detalle 10A

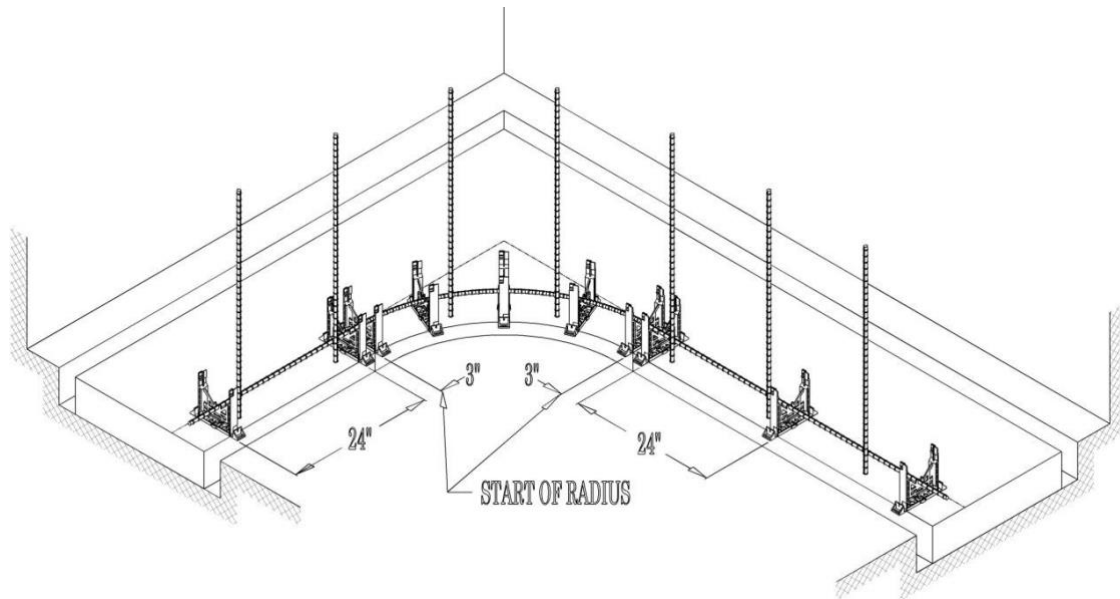
El Starter Tie estará colgando sobre el borde interior de la base de hormigón. Continúe hasta que todas las marcas de diseño tengan un empate de inicio. Hay diferentes maneras de clavar

el Starter Tie doe. Si el hormigón es nuevo, lo más probable es que sea más fácil de clavar a mano mediante el uso de un clavo de hormigón de 1" – 1 1/2". Utilice el orificio central en el Starter Tie para una ubicación de clavo. Si el hormigón es más viejo o más duro, entonces será necesario utilizar una herramienta o pistola activada por energía para clavar los lazos de arranque hasta el pie. (Detalle 10B).

Una vez que las corbatas de arranque se fijan a la base de hormigón proceder mediante el ajuste de 1-Spider Tie en cada uno de los lazos de arranque. Después de que se complete instalar la primera fila de armadura en la ranura central de la Araña Tie (Detalle 10C).



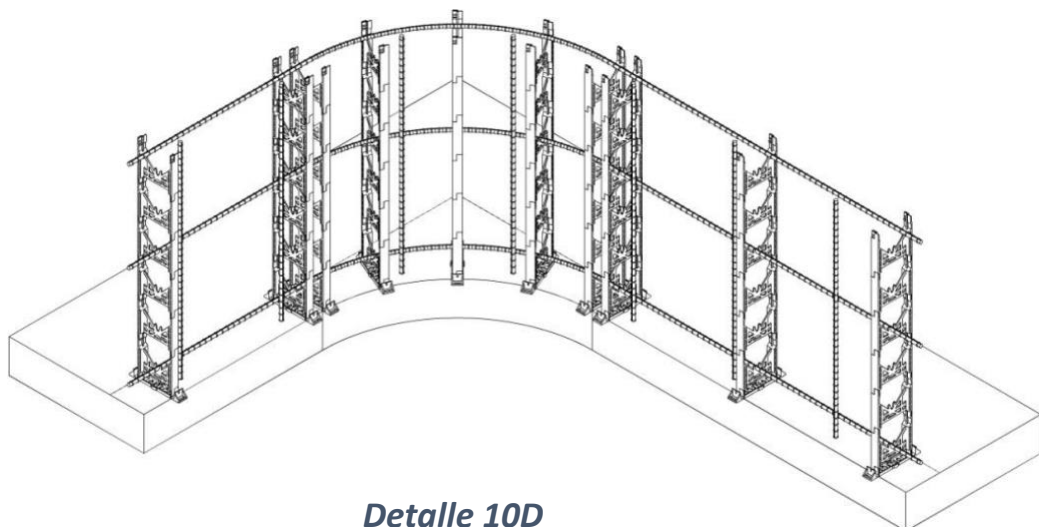
Detalle 10B



Detalle 10C

La mayoría de los códigos requieren una superposición mínima de 18" en todas las armaduras. En este momento, si su armadura vertical no es lo suficientemente larga como para alcanzar dentro de 3" de la parte superior de la pared, ate una pieza adicional de armadura a la barra existente para lograr la longitud adecuada teniendo en cuenta la superposición de 18". Continúe construyendo las pilas de Spider Tie e instalando su armadura horizontal a medida que avanza. (Detalle 10D) (Estos detalles muestran el uso de 1/2" de #4 armadura)

Nota: Consulte los requisitos de fianza de sus agencias de construcción para su armadura. La mayoría de las agencias requieren que todas las armaduras se unan con alambre de corbata. Los pies, paredes y cubierta de la piscina deben estar unidos junto con un sistema de unión aprobado por código.



Detalle 10D

Nota: No construyas las pilas más altas broncear tu próxima fila de armaduras para paredes de 42" de altura tus pilas de corbatas Spider solo necesitan tener 6 corbatas de alto. Para paredes de 48" de altura, tus acumulaciones de Spider Tie solo necesitan tener 7 corbatas de alto.

Paso 11

Instalación de madera contrachapada

Ahora está listo para comenzar a instalar los formularios de madera contrachapada. Para el sistema Spider Tie de 6" 5/8" OSB funcionará para paredes de 48" de alto.

Nota: Cuando se utiliza 5/8" OSB o CDX debe ser NUEVO y mantener SECO antes de verter hormigón para trabajar en su óptimo, de lo contrario se recomienda una "forma ply" siempre se recomienda.

Comience a instalar primero la madera contrachapada en todas las secciones rectas. Ajuste suelto de la madera contrachapada en ambos lados de la pared al mismo tiempo. Esto requerirá más de una persona para hacer esto. No apriete con tornillos de inmediato, sino que utilice un Starter Tie en la parte superior para mantener temporalmente los dos lados en su lugar. Para ello, gire el Starter Tie al revés y recorte hasta el borde superior de la madera contrachapada. Solo necesitas uno o dos lazos de inicio para mantener cada sección unida. Evite tener los extremos del centro de madera contrachapada en una pila de Spider Tie. Será mucho más fácil y más fuerte si los extremos se encuentran en algún lugar entre las pilas. Continúe aflojando las secciones rectas de la pared. Asegúrese de ser preciso al cortar las secciones de madera contrachapada a la longitud. No permita que la madera contrachapada de las secciones rectas se inmiscuya en las secciones de radio.

Una vez que todas las secciones rectas se han instalado puede comenzar en un orden sistemático de instalación de los tornillos a través de la madera contrachapada y en las pilas de Spider Tie.

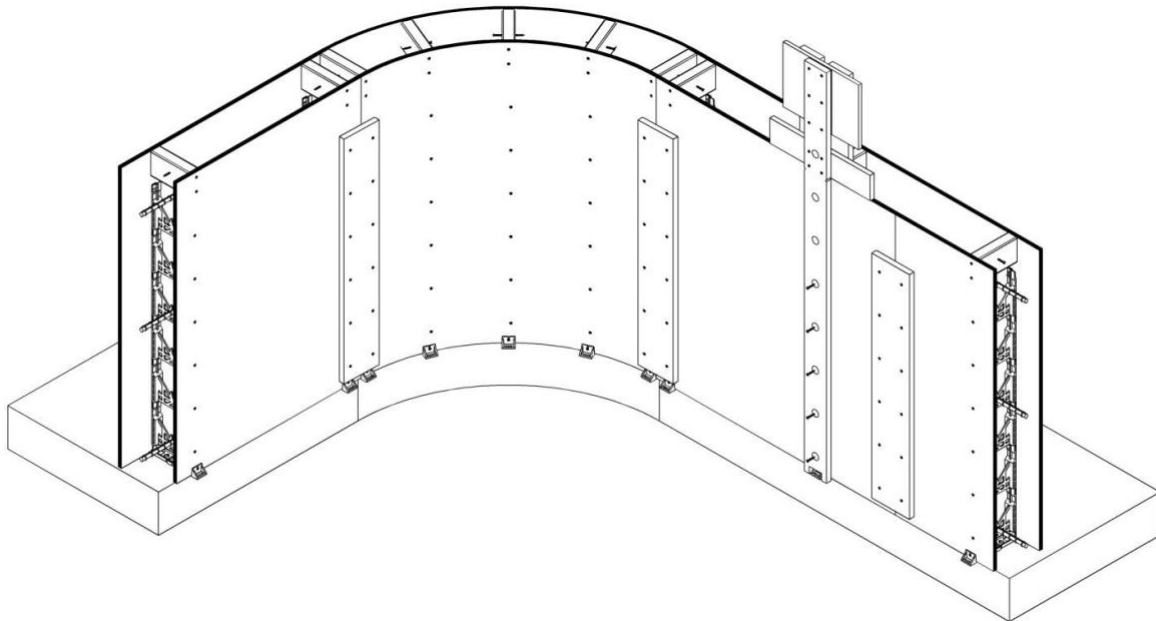
Paso 12

Fijación de madera contrachapada

Siempre se recomienda utilizar una herramienta de alineación para hacer esto. La herramienta de alineación garantiza la colocación adecuada del tornillo y acorta el proceso de trabajo de parto hasta la mitad. Su herramienta de alineación vendrá lista para usar con la mayoría de la madera contrachapada de 1/2". Si la herramienta de alineación no se desliza fácilmente en su posición, tendrá que instalar las cuñas de espaciado que vienen con la herramienta. Retire con cuidado el tablero de agujeros de la pieza de cabeza. Coloque el número necesario de cuñas

entre el tablero de agujeros y la pieza de cabeza. Asegúrese de que cuando vuelva a conectar la placa de taladro que esté correctamente alineada con las placas de alineación interior. Pruebe la herramienta de alineación. Debe deslizarse libremente sobre la pila Spider Tie. Si todavía es para apretar añadir otra cuña.

Comience deslizando la herramienta de alineación sobre el borde superior de la madera contrachapada hacia abajo y sobre la primera pila de Spider Tie. El "Hole Board" va sobre el exterior de la madera contrachapada. Busque dentro de las primeras veces para asegurarse de que la herramienta está correctamente posicionada. (Detalle 12A)



Detalle 12A

Paso 13

Esquinas de radio

Cortar una pequeña tira de masonita de aproximadamente 3" de ancho y 60" de largo. Coloque esta tira en las esquinas de inicio de las esquinas del radio. Pero una tira final contra el borde de la sección recta de madera contrachapada, doblar en forma y hacer una marca donde la tira se encuentra con el borde de la sección de madera contrachapada recta en el otro extremo. Esto le dará la dimensión o longitud que necesita para cortar la primera pieza de masonita. Repita el proceso para cada capa y cada lado. Ajuste holgado usando lazos Starter para mantener las formas juntas.

Nota: 2 capas de 1/4" masonita por lado para un radio de 4', 3-4 capas de 1/8" masonita por lado para un radio de 2'.

Fijar con tornillos utilizando el mismo proceso mencionado en el paso 12.

Paso 14

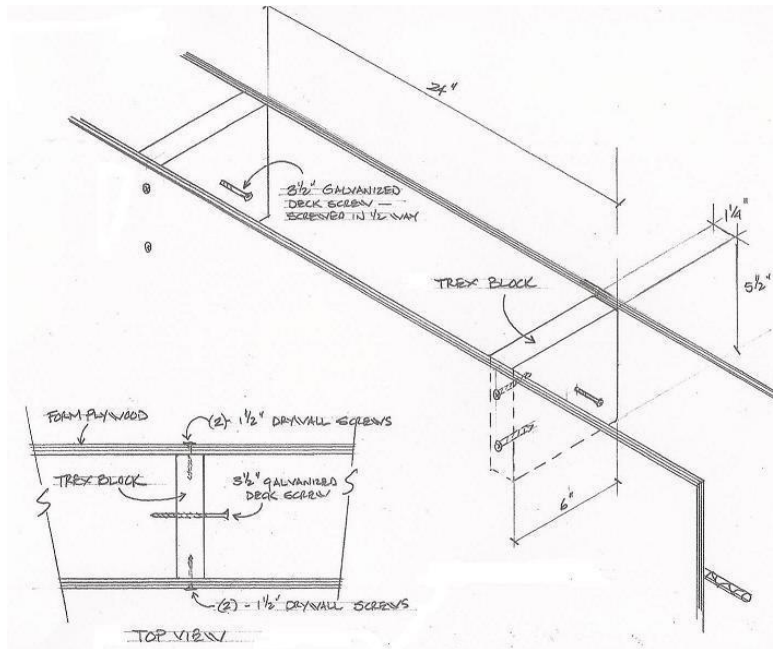
Terminando Juntas y Refuerzo

Cortar varias tiras de madera contrachapada de 1/2" de 6" de ancho y 42" o 48" de largo (dependiendo de la altura de la pared de la piscina). Coloque estas tiras en todas partes 2 piezas de madera contrachapada se encuentran. Tira central sobre la junta y coloque un tornillo (1 1/2" tornillos de paneles de yeso funcionan bien) cada 6" por cada lado de la junta. Estos tornillos deben ser aproximadamente 1 1/2" del borde en ambos lados de la tira. Haga esto también en la transición entre las secciones rectas y las secciones de radio. (Véase Detalle 12A)

Para apoyar la parte superior de sus formas y proporcionar una superficie de fijación para el revestimiento de vinilo revestimiento de aluminio, utilice 2x4 tratado a presión o 1 1/4" x 5 1/2" bloques TREX cortados de 6" de largo.

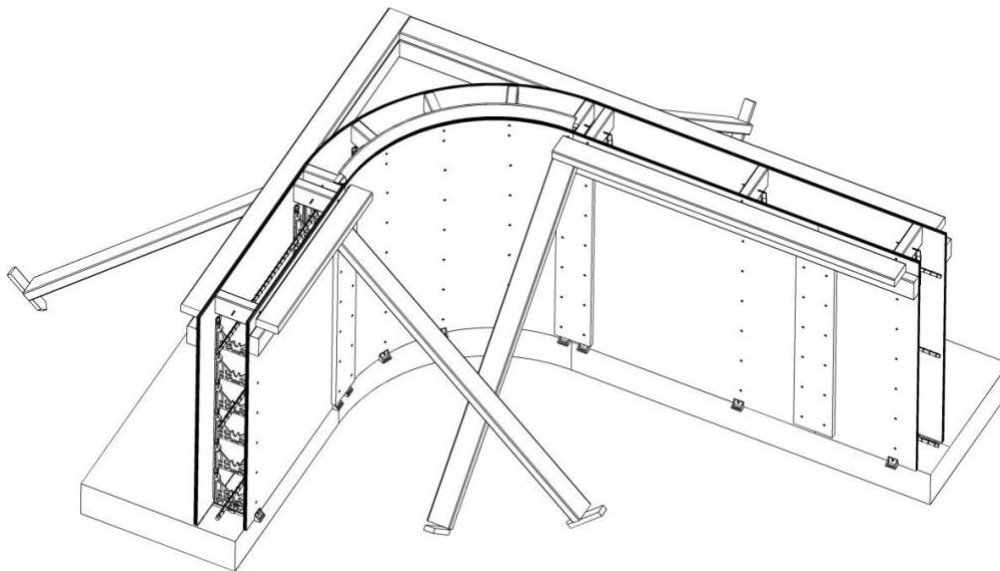
Nota: TREX es el material preferido porque es menos probable que se encoja o se divida.

Instale el bloque sobre la parte superior de cada pila de Spider Tie, incluidas las pilas en las esquinas de radio. Asegúrese de que el borde superior del bloque está nivelado con la parte superior de la pared de hormigón. Para asegurarse de que los bloques no se aflojen y se muevan con el tiempo, conduzca un tornillo de cubierta de 3 1/2" a través del centro de cada bloque hasta que el tornillo sobresala a mitad de camino a cada lado del bloque. Una vez que el hormigón se endurece alrededor de los bloques, el tornillo ayudará a bloquear el bloque en su lugar de forma permanente. (Detalle 14A)



Detalle 14A

Usando un nivel de 4', comience por comprobar el muro donde el radio y las secciones rectas se encuentran. Plome la pared y el soporte en ambos lados. Mediante una línea de cuerda, las secciones rectas del sitio y realizar ajustes para que las paredes sean rectas. Proporcione el refuerzo adecuado para mantener las paredes en su lugar. (Detalle 14B)



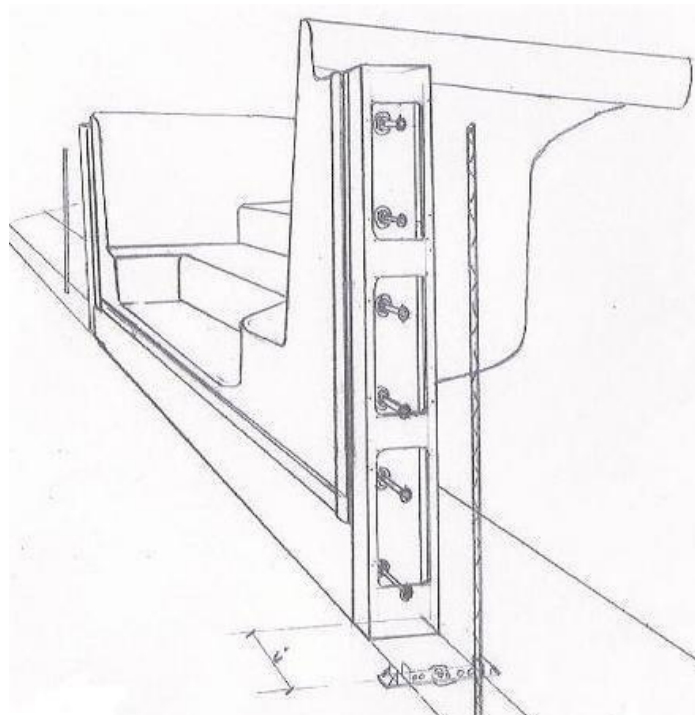
Detalle 14B

Nota: Si su kit viene con el coping de aluminio, tendrá que instalar las piezas de esquina de radio de afrontamiento en este momento. Usted notará un pequeño "labio" que se extiende hacia abajo alrededor de un 1/4" en la parte inferior de la pieza de afrontamiento. Instale el afrontamiento de modo que el "labio" se entreteje entre el borde interior de la masonita y el bloqueo TREX o 2x4. Conducir un "autotaladrado" 1 1/2" Tornillo de tecnología a través de la brida de tornillo de la pieza de afrontamiento y en el bloqueo. Cubra todas las áreas del afrontamiento que se expondrán más adelante con cinta adhesiva para proteger esas superficies durante el puchero de hormigón. Instalar el revestimiento de aluminio con anticipación asegurará un radio adecuado en la parte superior de la pared. Este paso no es necesario para el afrontamiento de vinilo, pero antes de verter hormigón revise dos esquinas de radio utilizando la plantilla de radio Masonite que viene con su kit. Apriete las esquinas en consecuencia.

Paso 15

Preparación paso a paso

En su kit de piscina encontrará dos soportes de riel de vinilo de 2x6 de 42" de largo. Estos soportes tienen tres agujeros rectangulares grandes cortados de un lado. Estos soportes se atornillan a los lados de los escalones mediante pernos de carro de 4 1/2" y sirven para dos propósitos. Primero crean una conexión para sus pasos de fibra de vidrio y proporcionan un mamparo al final de la pared sosteniendo el hormigón en su lugar durante el vertido. (Detalle 15A)



Detalle 15A

Comience sujetando el soporte a la brida de montaje en el lado de los escalones utilizando tres grandes "pinzas C". Coloque las abrazaderas cerca del centro de cada orificio rectangular para no interferir con el proceso de perforación requerido. El soporte debe estar al ras con los escalones en el lado de la piscina de la pared. La parte superior e inferior del soporte deben estar al ras con la parte superior e inferior de la brida de montaje de los escalones también.

Nota: El soporte debe estar al ras con la superficie de los escalones, no con el conjunto de juntas de revestimiento.

Taladre seis orificios de 3/8" de diámetro a través del soporte y la brida de montaje de los escalones de la piscina. Tenga cuidado de no permitir que la broca se extienda más allá del espacio detrás y en el cuerpo principal de los escalones.

Cada soporte recibe seis pernos de carro de 3/8" de diámetro de 4 1/2' de largo. Comience enhebrando la primera tuerca de 1" en el perno del carro. Coloque una arandela de 3/8" en el perno del carro. Ahora inserte el perno en uno de los orificios de 3/8" que perforó anteriormente. Coloque otra arandela en el perno desde la parte posterior seguida de otra tuerca de 3/8", apriete a mano. La cabeza del perno del carro debe extenderse más allá de la cavidad del soporte de montaje. El propósito de esto es proporcionar una conexión fuerte para los pasos a su pared de hormigón. Una vez que el hormigón se ha colocado en la pared se moldeará alrededor de las cabezas de los pernos del carro que los sostienen en su lugar. Repita el proceso hasta que todos los pernos del carro se hayan instalado en ambos lados de los escalones (consulte detalles 15A). Compruebe dos veces los soportes para asegurarse de que están correctamente en su lugar. Apriete las tuercas de 3/8" en la parte posterior con una llave.

Nota: Tenga cuidado de no apretar demasiado.

Ahora es el momento de colocar sus pasos en la ubicación adecuada. Consulte los planos de la piscina y marque en la base donde se ubicarán los pasos. Coloque los pasos en consecuencia. El soporte de montaje debe alinearse dentro de la pared a ambos lados de los escalones. Apunta a los escalones temporalmente desde abajo para asegurarte de que los pasos estén correctamente nivelados y plomados.

Al diseñar las pilas de corbata Spider, comienza tu primera pila a 6" de distancia de los escalones en ambos lados.

Paso 16

Fontanería e iluminación

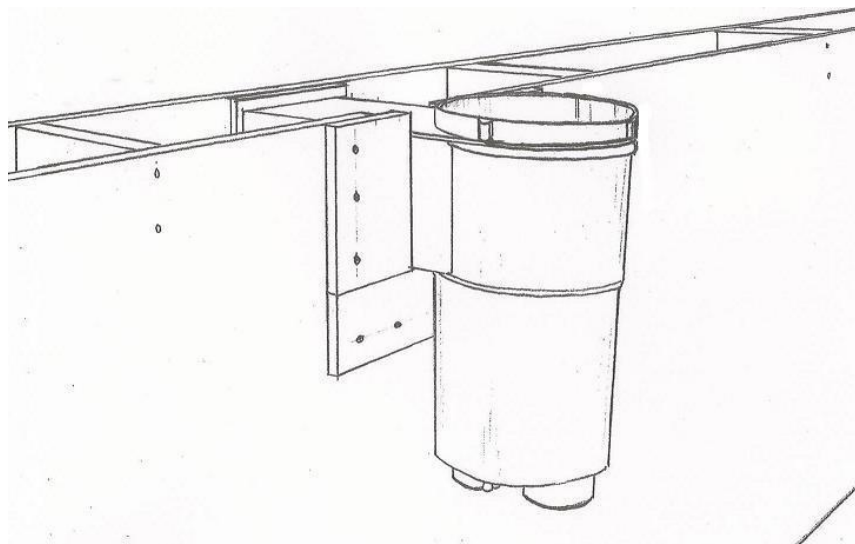
Consulte sus planes para ubicaciones de entrada y salida de plomería. Una vez que haya marcado las ubicaciones en la forma de madera contrachapada es el momento de comenzar el proceso de instalación.

Skimmer – La parte superior de su skimmer estará al ras con la parte superior de la pared de hormigón. Usted tendrá que cortar parte de la madera contrachapada exterior o el lado "seco" (no la forma de madera contrachapada interior que llamamos la humedad o la orilla del agua de la pared) para tener en cuenta la parte posterior del skimmer. Haz el corte 2" más ancho que la garganta del skimmer y 2" más bajo que la parte inferior de la garganta del skimmer.

Antes de instalar la cinta de conductos skimmer, la abertura del skimmer protege el interior del skimmer durante el proceso de vertido del hormigón.

Nota: No instale la placa frontal en skimmer en este momento. El lugar de la cara se instalará en el momento de la instalación del revestimiento de vinilo.

Coloque el skimmer en las formas con el skimmer con cinta adhesiva que se abre firmemente en el interior de la forma de madera contrachapada interior. Usando tornillos de paneles de yeso de 2" atornillar 1 tornillo a través de la madera contrachapada y en cada una de las dos orejas que se encuentran a cada lado del skimmer. En el lado "seco" de la pared, cortar y atornillar restos de madera contrachapada para cubrir los huecos alrededor de la parte posterior del skimmer. Esto evitará que el concreto se derrame durante el proceso de vertido. (Detalle 16A)



Detalle 16A

Niche ligero – Al igual que el skimmer, el nicho de luz es más profundo que la pared de hormigón de 6" de espesor. Usted tendrá que cortar lo suficiente madera contrachapada en el "lado seco" o forma exterior para hacer concesiones para la parte posterior del nicho de luz. A diferencia del skimmer, el nicho de luz debe instalarse durante el proceso de formación. No

corte un agujero para el nicho en el lado "húmedo" o la forma interior. Al igual que el skimmer que va a colocar el nicho en la parte posterior de la forma interior.

Consulte las instrucciones que vienen con su nicho de luz, marque la ubicación en el lado "húmedo" de la forma de madera contrachapada interior. El uso de la plantilla de papel proporcionada marca las ubicaciones de tornillo para el anillo de acabado. Taladre un agujero de 1/2" de diámetro en cada una de estas ubicaciones. Debe haber 2 juegos de tornillos que vienen con el nicho de luz. Los tornillos más largos son para la instalación del nicho durante el proceso de formación.

Cinta de conducto la apertura del nicho de luz para protegerlo durante el proceso de vertido de hormigón.

Ahora utilice el anillo de acabado para mantener el nicho de luz en su lugar por el empareje de la madera contrachapada entre los dos componentes. Tenga cuidado de no apretar demasiado los tornillos.

Utilice pequeños trozos de madera contrachapada para cubrir cualquier hueco de gran tamaño que pueda haber ocurrido alrededor de la parte posterior del nicho que se extiende más allá de las formas para evitar que el concreto se derrame durante el proceso de vertido.

Líneas de fontanería – Consulte sus planes de piscina. Marque las ubicaciones en ambos lados de las formas de madera contrachapada y taladre el agujero de tamaño adecuado. Deslice un trozo de tubería de 12" de largo a través de las formas. Asegúrese de terminar con 2 1/2" – 3" de tubería en cada lado de las formas. Asegure las tuberías con cinta adhesiva en ambos lados para que la tubería no pueda deslizarse fuera de su posición durante el proceso de vertido.

Paso 17

Pouring Concrete

Hay varias maneras de colocar el hormigón en las paredes. Si el camión de hormigón puede acercarse lo suficiente al lugar de trabajo, simplemente use el brote de hormigón del camión para llenar las paredes. Si el camión no puede acercarse lo suficiente, tendrá que utilizar una bomba de hormigón.

Hay dos tipos básicos de bombas. Bombas de lechada y bombas Boom. Las bombas de lechada son muy suaves en las formas y no causan una presión hidráulica excesiva. Las bombas de pluma son más fáciles de maniobrar, pero pueden causar una mayor presión hidráulica a sus formas.

Nota: Cuando se utiliza una forma nominal pliegue presión hidráulica no es tan grande de una preocupación. Cuando se utiliza madera contrachapada OSB o CDX, se debe tener mayor cuidado al llenar los formularios con el fin de evitar "golpes". Esto se puede lograr rellenando

formularios a un ritmo más lento. Por lo general, llenar los formularios a mitad de camino y luego esperar un período de tiempo hasta que el hormigón ha tenido algún tiempo para reafirmarse antes de rematar los formularios.

Una mezcla de 3500 libras psi "grout" ofrece los mejores resultados. El agregado es más pequeño y el hormigón se consolida más fácilmente. 5 1/2" a 6" de caída es mejor. Cuanta menos agua introduzca en el diseño de la mezcla, más fuerte será el producto de acabado. Menos agua también reduce la presión hidráulica.

Vibración externa utilizando un mazo de goma en el exterior de las formas es la forma más fácil de consolidar el hormigón. Toque las paredes hasta que el hormigón deje de asentarse en las formas. El golpeteo excesivo puede aumentar la presión hidráulica, así que tenga cuidado.

Nota: Asegúrese de consolidar correctamente el hormigón bajo el afrontamiento de aluminio preinstalado en las esquinas de radio.

Una vez que los formularios estén llenos, limpie el exceso y alise la parte superior de la pared. Un acabado fino no es necesario ya que la parte superior de la pared estará cubierta con la cubierta de la piscina. Limpie cualquier exceso de hormigón que se haya acumulado en el suelo o contra la base de las formas.

Vierta aproximadamente 8" a 12" de hormigón bajo el paso para proporcionar el apoyo adecuado. Consulte las instrucciones de paso al hacer esto.

Antes de que el hormigón tenga tiempo para configurar, dar la vuelta y comprobar dos veces para asegurarse de que sus formas todavía están plomadas y nivel. Realice los ajustes necesarios.

Paso 18

Eliminación de formas y limpieza de muros

Deje que el hormigón se cure durante al menos un día antes de eliminar las formas. Si el clima es más cálido, puede eliminar las formas a la mañana siguiente. Comience por retirar todos los tornillos y quitar todos los refuerzos. La madera contrachapada debe desprenderse de la pared sin ninguna dificultad. Es posible que tenga que utilizar una amoladora angular para cortar la ranura de madera contrachapada de la corbata de arranque con el fin de eliminar la madera contrachapada de alrededor de la parte posterior del skimmer y algunas tuberías de plomería si están en las esquinas de radio. La ranura de madera contrachapada de los lazos de arranque en el interior de la piscina simplemente se puede romper golpeando sobre ellos con un martillo. Esto se recomienda en el interior de la piscina en preparación para la instalación del suelo de vermiculita.

Retire y limpie todos los materiales de formación alrededor del área de trabajo inmediata.

Usando un cuchillo ancho de 6" o un rascador de borde plano, elimina cualquier golpe de las pilas de Spider Tie donde los tornillos penetraron la brida del tornillo. Raspar suavizar cualquier "acumulación" de hormigón que pueda haber ocurrido entre las formas y alrededor de los accesorios de plomería. Cuanto antes lo haga después del vertido, más fácil será quitarlo. Si encuentras algún "vacío" o "panal", mezcla y rellena con una combinación de cemento Portland y arena y agua. La toalla es suave y deja secar.

Paso 19

Drenaje principal

Nota: Al instalar su sistema de drenaje de la piscina, consulte los requisitos que se encuentran en la "Virginia Graeme Baker Pool and Spa Act".

Comenzando en la base donde la línea de drenaje principal entra en la piscina. Excavar una zanja shallow hasta el centro de la tolva. Conecte los conjuntos de drenaje principales a la línea de drenaje principal. Asegúrese de que la conexión esté pegada correctamente para que no se filtre. Coloque los conjuntos de drenaje principales de modo que se extiendan por encima del grado de acabado aproximadamente 2" – 3" para el fondo de la piscina de vermiculita. Rellene la zanja poco profunda para que la línea de drenaje esté completamente cubierta. Compactar la sujeción sobre la línea de drenaje y alrededor de los conjuntos de drenaje principales.

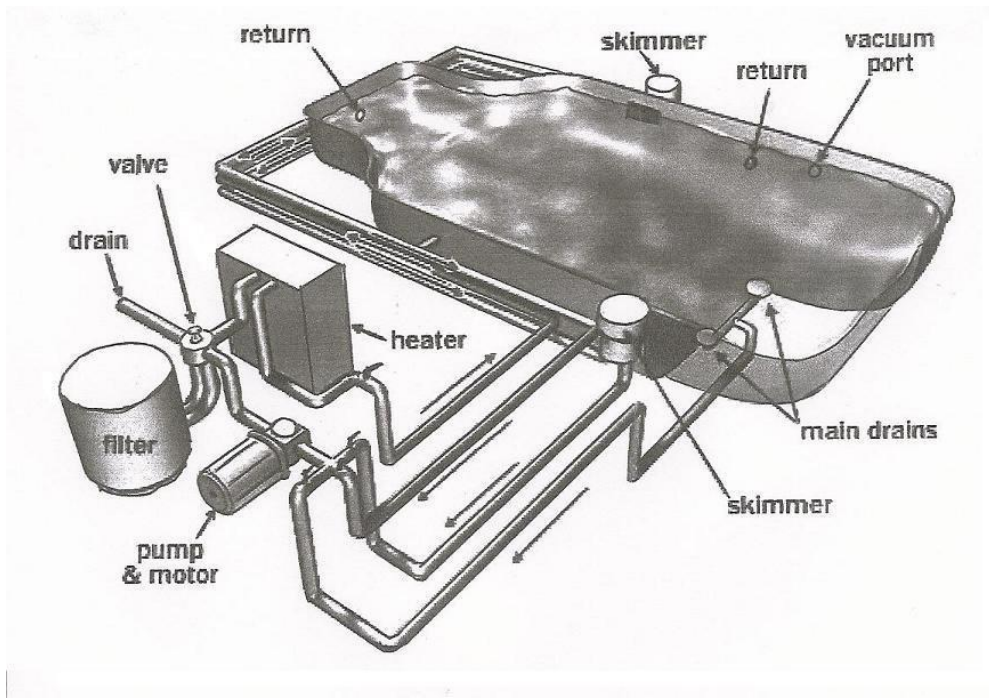
Paso 20

Instalación de Bombas, Filtros y Calentadores

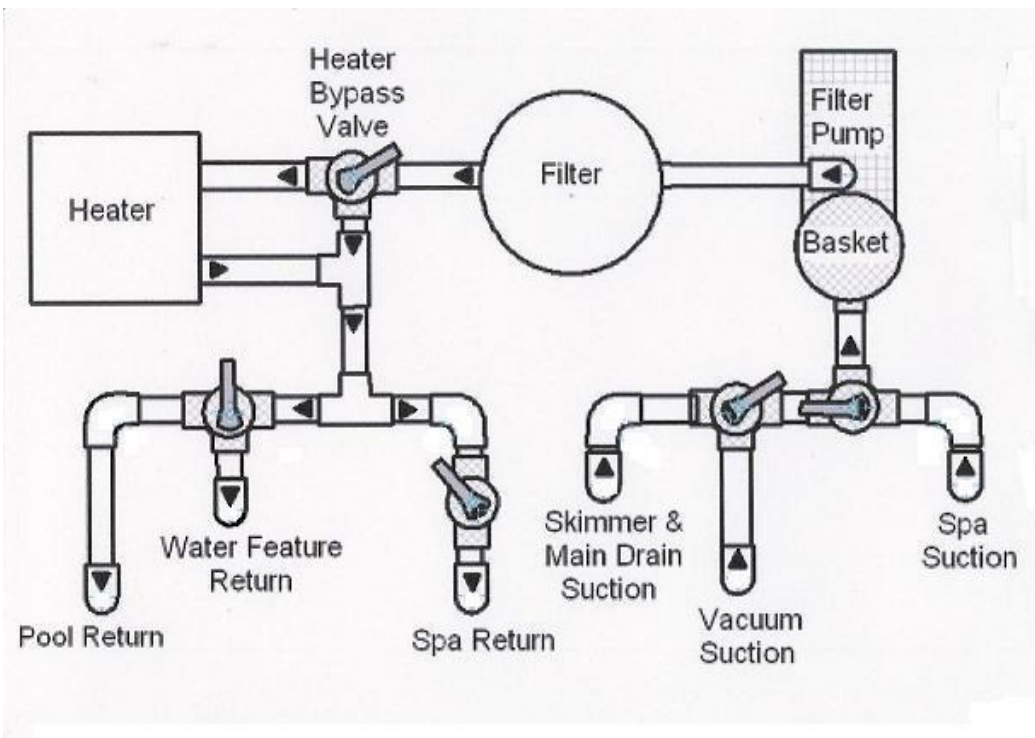
La forma en que el agua sale de la piscina para ser limpiada y filtrada es a través del drenaje principal y el skimmer. El agua se aspira a través de la bomba y luego se empuja a través del filtro diez a través del calentador y regresa a la piscina a través de las líneas de retorno.

Localice su bomba, filtro y calentador dentro de 20' de su piscina.

Conecte una línea a su skimmer y ejecute tanto la línea de skimmer como la línea de drenaje principal hasta el lado de aspiración de la bomba de la piscina. Siga los detalles de plomería sugeridos que se encuentran en los detalles 20A y 20B para conectar su equipo.



Detalle 20A



Detalle 20B

Paso 21

Eléctrico

Siga los requisitos de código local para todas las aplicaciones eléctricas relacionadas con su grupo. Asegúrese de que también ha abordado los requisitos de unión. Si tiene alguna pregunta, hable con su inspector de edificios local o con un electricista con licencia.

Paso 22

Relleno alrededor del exterior de la piscina.

El relleno puede ser duno antes o después de la instalación del revestimiento de vinilo. Las siguientes instrucciones para el revestimiento de instalación del revestimiento de vinilo se instalan antes de rellenar.

Nota: Asegúrese de que todas las tuberías y electricidad estén en su lugar y correctamente instaladas antes de comenzar el proceso de relleno. Retire todos los escombros que puedan estar en el área excavada.

El material más fácil y fiable para usar para rellenar alrededor de la piscina es "llenar arena". Compacta la arena fácilmente usando agua y es fácil de manejar. No dañará sus tuberías de plomería y conductos eléctricos.

A medida que se rellena, continúe saturando la arena con una manguera de jardín. El agua ayudará a compactar la arena a medida que avanza. Esto es importante porque el material de relleno que no se ha compactado correctamente se asentará las horas extras y causará complicaciones con la cubierta de la piscina y las tuberías subterráneas. Relleno completo a menos de dos pulgadas de la parte superior de la pared de hormigón. Esto permitirá suficiente profundidad para su cubierta de la piscina de hormigón.

Paso 23

Instalación de Coping

Coloque el extremo de una sección recta de aluminio que se enfrente al extremo de las piezas de afrontamiento de radio preinstaladas. Conduzca un tornillo de tecnología autoperforante de 1 1/2" a través de la brida de tornillo del afrontamiento y en la superficie superior de cada bloque de fijación incrustado. Si el revestimiento de aluminio termina a más de 6" de distancia de un bloque de fijación, será necesario fijar el extremo de la tira de afrontamiento a la parte superior de la pared de hormigón. Hazlo con un tornillo "Blue Tapcon" de 1 1/2". Continúe hasta que se instale todo el afrontamiento. Cuando haya terminado, el apretada y segura debe estar apretada y segura alrededor de la piscina.

Nota: Asegúrese de que los "clips de acabado" de afrontamiento están instalados donde se encuentran todas las secciones de afrontamiento antes de verter su cubierta de hormigón. Ahora está listo para instalar su revestimiento de vinilo.

Paso 24

Acabado e instalación del fondo de la piscina

Procedimiento de mezcla para Vermiculite Pool Base.

Puede utilizar una mezcladora de cemento de seis (6) pies cúbicos o una mezcla de cinco (5) pies cúbicos a nueve (9) tipo de paleta cúbica (mortero).



Toda el agua entra en la batidora primero. (Consulte con el proveedor las cantidades recomendadas.) Utilice el tambor de 55 galones como depósito y un cubo de 5 galones marcado con líneas separadas por las líneas para que utilice la misma cantidad de agua para cada mezcla. Un buen lugar para empezar es 2 cubos completos de agua. Añade una profundidad de profundidad de una sola marca de agua hasta que consigas una buena mezcla seca que cuando aprietes un puñado se mantiene en una bola y se mantiene unida, y podrás llana plana.

A continuación, agregue la cantidad recomendada de cemento Portland Tipo 1. (La mayoría de la vermiculita viene en bolsas de 4 pies cúbicos y se utiliza una bolsa de hormigón por bolsa de vermiculita). Apilar su cemento con una longitud corta de #3 armadura debajo de cada bolsa en el centro y con un cuchillo de utilidad cortar la parte superior de la bolsa en el centro a través de la anchura. Cuando levanta la armadura y se ve rápidamente con la armadura tiene 2 bolsas de 1/2 sentado en posición vertical.



Agregue una (1) bolsa completa de base de piscina de vermiculita. Si utiliza un mezclador grande y mezcla 2 bolsas a la vez, la consistencia puede ser difícil de mantener.

No mezclar demasiado. Ejecute el mezclador de 40 a 60 segundos para evitar la acumulación de mezcla. Nota: si está utilizando un mezclador de barril obtendrá la mejor mezcla si baja el barril de la mezcladora lo más bajo posible sin que el material se derrame para que el material caiga de la parte superior de la mezcladora mientras gira. Si lo haces tan pronto como sea posible después de poner la vermiculita en el mezclador puedes obtener una buena mezcla en menos de 60 segundos.

Vierta en un túmulo para transportarlo a la piscina. Estas son instrucciones generales de mezcla. Consulte a su proveedor de materiales para conocer los procedimientos y cantidades de mezcla individuales del fabricante.

Consejos para la llana y la mezcla

1. Asegúrese de que su mezclador esté limpio y libre de residuos.
2. Asegúrese de utilizar la mezcla correcta y la misma cada vez para que todos los lotes sean consistentes.
3. Compruebe su mezcla para las características visuales, es decir, la mezcla terminada tiene el mismo color gris oscuro cada lote y ningún material no mezclado visible, grumos o terrones, etc.
4. No mezclar en exceso, tan pronto como la mezcla es consistente y el material no mezclado no es visible, debe salir de la mezcladora.
5. Para secciones inclinadas, utilice una mezcla más rígida (haga esto usando menos agua y el tiempo de mezcla más corto.)
6. No instale un fondo de vermiculita en un día en el que se pronostique una probabilidad de lluvia, o si se espera lluvia antes de que se pueda instalar el revestimiento.
7. Si el sustrato está excesivamente seco o contiene un gran porcentaje de arena, mojelo bien antes de aplicar la mezcla.
8. Si la mezcla transportada en la parte inferior de la piscina resulta ser demasiado húmeda para su aplicación en superficies inclinadas, llana hasta el punto donde la mezcla comienza a deslizarse hacia atrás. Muévase hacia los lados y aplíquelo a la siguiente área. Continúe de esta manera alrededor de la tolva. Cuando regrese al área original, la vermiculita habrá configurado lo suficiente para permitir la aplicación de un segundo "curso" encima del primero.
9. En los días extremadamente calurosos cuando usted tiene que utilizar más agua para obtener una mezcla consistente, siempre comience con la cantidad normal de agua y agregue agua en pequeñas cantidades (cuartos no galones) dejando mezclar girar un par de vueltas. Una vez que determine la cantidad adicional necesaria diez aumentar la cantidad de agua a la vez en el siguiente lote.
10. En áreas donde las temperaturas invernales bajan rápidamente y a menudo a lecturas bajo cero, algunos instaladores colocan la mezcla en una malla de alambre de pollo para

mayor protección contra el agrietamiento futuro. Asegúrese de que el alambre no tiene bordes afilados que sobresalen porque estos perforarán el revestimiento.

11. La base de la piscina de vermiculita no se recomienda para su uso en las aceras alrededor de las piscinas.

Procedimiento de acabado inferior

El acabado inferior se puede hacer procesando ya sea from shallow a extremo profundo o de extremo profundo a superficial. Si decide terminar de poco profundo a extremo profundo, el equipo de trabajo debe ser capaz de salir y entrar en la piscina sin perturbar las áreas terminadas. Para este propósito, una escalera de extensión de madera o aluminio con una tabla de 16" x 36" unida a la parte inferior debe colocarse en el piso final profundo **(si una escalera no está disponible utilizar 2 tablas de rodillas y saltar rana su salida teniendo cuidado de levantar las tablas de rodillas hacia arriba y cuidadosamente lugar hacia abajo.)** Esto permitirá al equipo de trabajo salir de la piscina sin perturbar el fondo terminado. La mezcla se puede transportar de la mezcladora a la piscina usando una carretilla, luego usa un 2x12 para una rampa **(un 2x2 clavado en el extremo del 2x12 para el final de la carretilla contra el que ayudar a evitar que la carretilla y el operador caigan en la piscina)** para verter la mezcla sobre la pared de la piscina directamente en la parte inferior de la piscina. La tripulación puede entonces usar una pala plana para la colocación final.

Llanas al fondo

Wen llana la base de la piscina de vermiculita, un espesor mínimo de 1 1/2" pulgadas debe mantenerse en todo. Esparce la vermiculita con una pala plana en secciones de aproximadamente 2' x 6'. Usa un darby de magnesio de 30" para esparcir y aplanar la vermiculita. El Darby hace la mayor parte del wok en el acabado. Consigue la vermiculita lo más plana posible trabajando el darby en varias direcciones diferentes. Utilice la llana de la piscina de 16" para cerrar la superficie y el acabado. **(no sobre la llana el piso de la piscina tratando de conseguir que sea resbaladizo, sólo tiene que quitar las marcas de las paletas y cerrar la superficie.)** Esta sección ya está terminada y se puede iniciar otra.

En la base de las paredes de la tolva, cree un redondeo o radio de dos pulgadas (2"). Esto se hace colocando la vermiculita en la base de la pared y dando forma al filete a su radio adecuado con un frasco de vidrio u otro objeto circular. Este empalme le dará un acabado más suave al revestimiento en la base de la pared que un ángulo base afilado. Hecho en este punto también se quitará la tensión del revestimiento. Un llana experto generalmente puede formar el filete de dos pulgadas (2") con sólo una llana y un mag. Es importante evitar los bordes afilados o los bolsillos en la parte inferior de la piscina, evitando así las áreas para que la suciedad se acumule después de llenar la piscina.

A medida que se completan las pendientes del extremo profundo y el fondo de la tolva está lloado, las cuerdas y los pasadores deben ser retirados de la parte inferior y los huecos en la llana vermiculita lisa. Tenga cuidado de dejar a cabo cualquier nerd o migajas (**bolas de vermiculita secas desde el borde posterior de la paleta**) a medida que avanza el trabajo. Estos se mostrarán a través del revestimiento y el cliente pensará que son piedras especialmente por la noche con la luz encendida si no se sacan. Si la parte inferior se lloada de profundo a poco, será extremadamente difícil mantener las migas fuera del fondo terminado. Los escombros no se pueden barrer hasta que el fondo se cure. La mayoría de las mezclas de vermiculita no están listas para caminar durante al menos 48 horas, retrasando la instilación del revestimiento.

Cuando llanas poco profundas a profundas, sigue trabajando migas y escombros en la esquina final de la tolva. Las paredes de los extremos profundos de la paleta primero y luego el suelo alrededor del drenaje y trabajar su camino en la tabla de la escalera. Antes de salir de la piscina tire de la cinta del drenaje principal manteniendo los orificios de los tornillos limpios. Inserte dos (2) tornillos de placa frontal 1/2 camino hacia abajo en el drenaje, opuestos entre sí. Lave la piscina con cuidado para evitar migas y levante suavemente la escalera y la escalera desmenuzando con dos (2) miembros de la tripulación uno a cada lado de la escalera.



Paso 25

Instalación del revestimiento de vinilo

El primer paso para la instalación del revestimiento es limpiar las paredes de la piscina con un trapo para eliminar cualquier suciedad o vermiculita que pueda estar pegada a las paredes. A continuación, pegue las juntas de la pared de la piscina entre los escalones y la pared de hormigón Spider Tie "Wet" con cinta adhesiva para crear un sello de aire y evitar que el aire se filtre a través de las juntas de la pared mientras el revestimiento se aspira en su lugar. La cinta debe extenderse desde el borde inferior de la afrontación hasta el borde superior del material inferior de la vermiculita. También se recomienda pegar el borde posterior del revestimiento en la parte superior del panel de la piscina para mejorar el sello de aire para el revestimiento de montaje.



Método #1

Una vez completado el fondo de la vermiculita, el revestimiento debe enrollarse en el suelo, preferiblemente sobre hierba, para eliminar las arrugas del embalaje. Si es un día extremadamente caluroso o soleado no deje el revestimiento fuera demasiado tiempo, se volverá suave en el calor y se estirará demasiado fácilmente. Cuando el revestimiento esté listo para instalarse, enrolle sobre un tubo de irrigación de aluminio de cuatro pulgadas (4") de diámetro al menos tres tarifas (3') más largas que el ancho de la piscina. Enrolle el revestimiento en el tubo comenzando en el extremo profundo del revestimiento para que el extremo poco profundo esté en la parte superior y pueda instalar el revestimiento a partir del extremo poco profundo de la piscina. Tenga cuidado al desplegar el revestimiento para no recoger hojas, piedras, ramas o suciedad en el fondo del revestimiento. El soporte 2x4 está en el borde justo detrás de la afrontamiento para evitar que el poste del revestimiento doble el afrontamiento. Asegúrese de pegar el poste donde entra en contacto con el afrontamiento si no se utilizan los 2x4. **Nota: no se recomienda utilizar una tubería sin 2x4 que soporte el peso de la línea.**

Ajuste el revestimiento enrollado y la tubería en la parte superior de la pared de la piscina en el extremo poco profundo para que se desenrolle de poco profundo a profundo. Comience instalando el revestimiento alineando el centro del revestimiento con el centro de la piscina. Desenrolle el revestimiento y coloque el cordón de revestimiento en la pista de revestimiento debajo del afrontamiento, a través del extremo y hacia abajo de los lados hasta la rotura. Compruebe en este punto la alineación adecuada del revestimiento. Esto se puede hacer comparando la posición de las costuras de las esquinas con las esquinas de la pared de la piscina. Reajuste el revestimiento en un extremo poco profundo si es necesario para centrar y hacer que cada esquina coincida. Proceda por cada lado hacia el extremo profundo. Sea muy cuidadoso no estirar el perímetro de la línea mientras que se instala. Si se necesita más perímetro en las etapas finales de la instalación, estire el perímetro del revestimiento durante la instalación. Si se necesita más perímetro en las etapas finales de la instalación, estire el revestimiento a lo largo de los lados de la piscina. Desenrolle el forro del poste según sea necesario mientras no se va a talar.

Compruebe la alineación de las esquinas del extremo profundo. Si todas las esquinas están correctamente alineadas, está listo para aspirar el revestimiento en su lugar.

Método #2

El uso de este método requerirá tiempo de instalación adicional. Después de la instalación de vermiculita y si es lo suficientemente firme como para caminar (generalmente por te al día siguiente), coloque el revestimiento en el extremo poco profundo, enrollado ya que proviene de la caja. Asegúrese de ver los restos que puedan estar en la parte inferior de la piscina.



Coloque el revestimiento en la pared final poco profunda y desenrolle el centro de la piscina en el extremo profundo. Comience la instalación del extremo superficial de la alineación de la agrupación como está en método #1.

Utilice siempre tablas de rodillas cada vez que camine en el piso de la piscina recién terminado. Las huellas son costosas de arreglar después de que se llena la piscina. Huellas que no se notan ahora, salta hacia ti bajo la luz de la piscina.

Nota: En estas fotos, el distribuidor está utilizando espuma de pared que no está incluido en el paquete del kit de la piscina. Viene en un rollo de 125' y si desea utilizar espuma se puede pegar a lo largo del borde superior. En los días ventosos use tachuela de pulverización de espuma, por lo general tomará 2 latas, rocíe a lo largo de la parte superior e inferior del panel y rocía una X diagonalmente a través del panel. Asegúrese de cortar la espuma alrededor del skimmer, retornos y la luz. Si no, resultará en fugas a través de la espuma detrás del revestimiento.



Revestimiento de vacío en su lugar

Asegúrese de que el revestimiento esté correctamente alineado en la piscina antes de continuar. Después de la instalación completa del revestimiento, prepárese para aspirar el revestimiento en su lugar con dos (2) aspiradoras de tipo comercial o aspiradoras de taller de servicio pesado.



Tape una manguera de vacío entre el revestimiento y el panel de pared en la rotura y otra manguera en el lado opuesto en la rotura. Si se prefiere, se puede pasar una manguera a través de la abertura del skimmer. Asegúrese de sellar todas las fugas de aire con cinta adhesiva. Los lugares que necesitan ser sellados para evitar fugas de aire son: si se va a utilizar una sección de paso, instale el lugar de la cara del paso cuando esté seguro de que todas las esquinas están correctamente alineadas y el revestimiento está libre de arrugas. Coloque el tablero de buceo o un tablón 2x12 que tenga los bordes pegados o archivados redondeados con una raspa de madera y colóquelo en el suelo firmemente contra el escalón y coloque 2 bolsas de arena en el tablero. Si no se toma esta precaución, puede provocar un estiramiento excesivo del revestimiento cuando se llena la piscina y la fuerza sacará el revestimiento de debajo del lugar de la cara inferior y se producirá una fuga.

Si el vacío no quita el aire de detrás de la vertera comprobar!

1. Juntas entre escalones y pared (deberían haber sido pegadas por conducto antes de que se dejara caer la línea);
2. Las entradas de empalme de retorno o el extremo de la tubería deben estar entubadas;
3. Línea de plomería Skimmer pegada herméticamente;
4. Alrededor de los orificios de vacío en la parte superior de la tapa del skimmer. Cinta adhesiva alrededor del collar de extensión del skimmer y cinta adhesiva a través de la tapa y cinta adhesiva en el borde exterior de la tapa del skimmer. Deje el labio pegado hasta que haya vertido la cubierta.;
5. El extremo del conducto ligero debe estar pegado o caja de cubierta si está instalado;
6. Extremos de cinta de cualquier plomería que ya esté instalado. Si se ha ejecutado la plomería en el filtro, pegue el puerto de retrolavado.



En este punto dos (2) o tres (3) de la tripulación deben posicionarse detrás de la pared del extremo poco profundo en el área de excavación de 24", mientras que otro miembro de la tripulación se prepara para encender las aspiradoras. La tripulación detrás de la pared del extremo poco profundo puede llegar a la piscina y agarrar el revestimiento cerca de la costura en la parte inferior de la pared. Deben tirar del revestimiento hacia arriba hacia la parte

superior de la pared y mantenerlo en su lugar. Encienda las aspiradoras y sostenga el revestimiento en posición de tirón. Esto dibujará el revestimiento hacia arriba en el extremo poco profundo hasta que el extremo profundo se monta por la succión de las aspiradoras. Este procedimiento minimizará el estiramiento excesivo del revestimiento en el extremo profundo.

A medida que la presión de vacío aumenta detrás del revestimiento, será cada vez más difícil mantener el revestimiento en la posición de tirón. Cuando haya suficiente vacío para sostener el revestimiento de nuevo de deslizamiento en el extremo profundo, suelte el revestimiento lentamente. Sostenga el revestimiento en las esquinas de extremo poco profundo utilizando bolsas de arena si es necesario.



Nota: Las bolsas de arena del filtro colocadas suavemente contra la pared en las esquinas opuestas eliminarán la mayoría de las arrugas en el centro de la piscina. No se preocupe por los tornillos de drenaje principales que no romperán el revestimiento, siempre y cuando todos los ajustes se realizan lentamente.

Examine el revestimiento desde todas las direcciones.

Compruebe si el revestimiento está sentado correctamente en la parte inferior de la piscina o si necesita reposicionamiento. Realice ajustes cuando sea necesario (si es posible mientras las aspiradoras permanecen en funcionamiento) tirando del revestimiento en su lugar. Antes de llenar la piscina, todos los pliegues o arrugas deben ser retirados. Puede ser necesario apagar las aspiradoras y reposicionar el revestimiento según sea necesario. **Cualquier arruga después de esta etapa permanecerá permanentemente.**

Después de colocar correctamente el revestimiento, comience a llenar la piscina con agua **mientras las aspiradoras todavía están en funcionamiento**. Si utiliza mangueras de jardín para llenar la piscina, llene la tolva con unos centímetros de agua y coloque el extremo de las mangueras en la parte inferior de la tolva. (examine los extremos de la manguera para asegurarse de que ningún borde afilado dañará el revestimiento.) Después de seis (6) a ocho (8) pulgadas de agua ha llenado el extremo profundo, apague la fuente de agua e instale la junta de drenaje principal y el lugar de la cara mientras está bajo el agua.



Instalación de placa frontal de drenaje principal

Si el material inferior sigue siendo suave en esta etapa, una escalera y una tabla como se describe en "Procedimiento de acabado inferior", debe ser demandado para evitar huellas en la parte inferior. **Tenga mucho cuidado con los bordes afilados en el tablero que podrían perforar el revestimiento! Proceda de la siguiente manera:**



1. Pinchazo con mucho cuidado con el cuchillo de utilidad el revestimiento (alrededor de 1/8" de la ranura) en el centro de las cabezas de los tornillos previamente instalados y usando los pulgares empujar hacia abajo y estirar el revestimiento sobre la cabeza de todos los tornillos. La espalda se atornilla a través del revestimiento de vinilo y coloca rápidamente la junta y la placa frontal sobre el drenaje principal y reemplaza los tornillos en el cuerpo de drenaje principal.
2. Apriete los tornillos de forma uniforme y segura en una secuencia de patrón cruzado.

ADVERTENCIA: No apriete demasiado, los tornillos se romperán.

3. Después de instalar completamente la placa frontal, recorte el vinilo del interior de la placa frontal de drenaje principal con un cuchillo de utilidad afilado.
4. Con los dos tornillos restantes, instale la tapa de drenaje principal anti-vórtice. **Nota: esto es muy importante como medida de seguridad porque cuando la bomba de la piscina está en el drenaje principal la acción del vórtice sin esta tapa puede ser muy peligroso. Nunca use la piscina si esta tapa debe estar rota o falta.**



Continúe llenando la piscina con agua. Puede ser necesario eliminar algunas arrugas durante la operación de llenado. Las arrugas deben eliminarse antes de que estén cubiertas con más de dos pulgadas de agua. Si quedan arrugas, bombee el agua. Retire las arrugas y rellene la piscina. Evite este error costoso y lento eliminando las arrugas antes de que estén cubiertas con agua o use un émbolo de armario de agua. (ver instrucciones a continuación)



Cuando haya un máximo de aproximadamente 6 pulgadas (6") máximo de agua en el extremo poco profundo, apague las aspiradoras y retire las mangueras de detrás del revestimiento. Una vez que se retiran las aspiradoras, continúe llenando la piscina hasta la luz. Si no tiene un relleno de luz de hasta 2" por debajo del ajuste de retorno más bajo. Si instala las placas frontales antes de que el agua esté hasta ellos, el revestimiento se estirará y dejará un arruga por encima de la placa frontal o, peor aún, retirarse de debajo de la placa frontal y perder agua entre el revestimiento y la pared.

Nota: Las aspiradoras deben permanecer en funcionamiento hasta que el agua esté en el extremo poco profundo o se desarrollen arrugas. Si se observa una pequeña arruga bajo el

agua se puede utilizar un émbolo de inodoro y colocarlo a unos 2 o 3" de la arruga y con movimientos bruscos hacia arriba y hacia abajo y suavemente hacia los lados más cercanos trabajar la arruga hacia fuera. Repita este procedimiento tantas veces como sea necesario la arruga se hará más pequeña cada vez y en el momento en que llegue a la pared la arruga generalmente se ha ido.

Llenar la piscina con un hidrant de incendios o un camión cisterna

Si la piscina se va a llenar de una fuente de agua de alta presión, como una boca de incendios o un camión cisterna, llene la tolva con dos pies (2') de agua de una manguera de jardín antes de que se encienda la fuente de alta presión. Dirija el agua de esta fuente a la tolva parcialmente llena. Este procedimiento debe seguirse porque el agua de una fuente de alta presión, si se le permite golpear los lados de la tolva o ambos directamente, puede hacer una impresión en la vermiculita recién vertida debajo del revestimiento y perturbar un fondo de la piscina de otro modo suave. Siempre lave la fuente de agua durante unos minutos de distancia del área de la piscina antes de llenar la piscina. Tis elimina cualquier sedimento acumulado que pueda estar en las líneas de la boca de riego.



Nota: Cuando comience a archivar con solo 2' de agua en la tolva de la piscina, utilice una planta 2x10 con la manguera asegurada en el tablón poniendo un clavo de 20 centavos en ambos lados de la manguera y cinta adhesiva o correa alrededor de la tabla y la manguera de forma segura.

Apoyo debajo de la tabla donde cruza el afrontamiento para evitar doblar o dañar el afrontamiento. Una pieza corta de 2x4 en el borde detrás de la afrontamiento o bolsas de arena funcionará bien. Coloque un contrapeso al final de la tabla para que no caiga hacia adelante en la piscina.

Instalación del soporte de montaje de luz sin nicho

1. Pinche el revestimiento en el centro del cabezal del perno de montaje y retire los pernos de montaje.
2. Coloque el espaciador de montaje de plástico redondo con las protuberancias hacia fuera (hacia la piscina) y el soporte de montaje sobre los orificios y apriete firmemente a la luminaria.
3. Debe fijar el cable de puesta a tierra a la asa de puesta a tierra en la esquina superior izquierda del soporte de montaje y correr a la caja de la cubierta.
4. Envuelva una longitud de cable de hasta un máximo de 6 pies (6') de largo en la parte posterior del conjunto de luz. Enrolle un máximo de 2 envolturas de 3/4 de cuerda para que la última envoltura se detenga en la parte superior de la luz. Este cable adicional le permite sacar la luz de la piscina instalar una lámpara nueva y para el mantenimiento en la cubierta. Deje 2" o 3" de cordón holgado en la parte superior para que la luz pueda ser inclinada hacia fuera para su extracción.
5. Alimente el cable restante junto con un cable de tierra #8 a través del cubo de montaje a la caja de la cubierta o el interruptor y corte el cable dejando un pie de cable extra para que el electricista trabaje con. Coloque el clop ligero sobre el pasador en la parte inferior del soporte de montaje de la luz y presione ligeramente para asegurar. Fije la luz en la parte superior con el tornillo cautivo.



Instalación de placa de nicho de luz

A medida que el agua alcanza aproximadamente dos pulgadas (2") de la parte inferior de la abertura de la luz proceda de la siguiente manera para instalar la placa de nicho de luz.

1. Retire los tornillos de la placa frontal previamente instalados perforando el revestimiento en el cabezal del tornillo y invirtiendo los tornillos fuera de los agujeros.
2. Alinee la placa frontal asegurándose de que está del lado derecho hacia arriba. Consulte las instrucciones del fabricante. Inserte los tornillos a través de la placa frontal en los orificios del revestimiento y apriete parcialmente.
3. Inserte los tornillos restantes, perforando el revestimiento y apriete cada uno en una secuencia de patrón cruzado. Compruebe la estanqueidad de todos los tornillos una última vez.
4. Corte el revestimiento a lo largo del borde interior de la placa frontal.
5. Asegúrese de que el conducto de cobre o PVC esté instalado en un punto de al menos 12" por encima de la piscina antes de continuar llenando la piscina o se producirá un desbordamiento.

Consulte el **Actual Manual Nacional del Código Eléctrico** para conocer los requisitos específicos sobre la instalación y colocación de la caja de conexiones.

Placas de cara de la sección de paso

Para la instalación de placas frontales de sección de pasos, consulte las instrucciones del fabricante individual. Se recomienda sellar las secciones escalonadas con cinta adhesiva detrás del revestimiento durante la aspiradora de relleno de anuncios. Cuando el nivel de agua ha alcanzado seis pulgadas (6") por debajo de la parte inferior de la placa frontal, la placa frontal debe instalarse antes de continuar llenando la piscina. El trampolín se utiliza para sujetar el revestimiento firmemente contra el escalón mientras la piscina se está llenando. A medida que el nivel de agua de extremo profundo aumenta si el tablero comienza a alejarse del paso, agregue 2 o 3 bolsas de la arena del filtro en el tablero.



Instalación de placas frontales de montaje en entrada

Cuando el agua esté aproximadamente dos pulgadas (2") por debajo de las entradas, proceda de la siguiente manera para instalar las placas frontales de montaje de entrada.

1. Pinche la cabeza de los tornillos y retire los tornillos de la placa frontal previamente instalados.
2. Coloque la placa frontal y vuelva a instalar los tornillos.
3. Apriete todos los tornillos en la secuencia de pater cruzado.
4. Corte el forro dentro de la placa frontal.



Instalación de Skimmer Face Plate

Permita que el agua llegue dentro de una a dos pulgadas (1 – 2") de la parte inferior de la abertura del skimmer. Proceda de la siguiente manera para instalar la placa frontal del skimmer.

1. Retire los tornillos de la placa frontal previamente instalados.
2. Coloque la placa frontal y la junta y vuelva a instalar los tornillos en cada esquina.
3. Inserte los tornillos restantes y apriete en una secuencia de patrón cruzado.
4. Corte el forro dentro de la placa frontal.

Renuncia

Estas instrucciones fueron compiladas simplemente para ayudar al instalador en ofrecer información general para instalar la piscina utilizando el sistema de formación de pared de concreto Spider Tie "Wet". **Spider Tie no acepta ninguna responsabilidad** con respecto al proceso de instalación.

Hay demasiadas variables que existen en un proyecto que dificultan abordarlas todas en un conjunto de instrucciones escritas. Siempre se recomienda consultar a un "contratista profesional de la piscina con licencia" antes de emprender un proyecto de esta naturaleza. Siempre consulte a su Agencia de Construcción local y obtenga en los permisos adecuados y siga sus prácticas de construcción especificadas.

Consulte a sus compañías de servicios públicos locales antes de comenzar. Siga siempre prácticas de trabajo "seguras".

Spider Tie sólo garantiza el producto "Spider Tie". Spider Tie no se hace responsable del rendimiento de la calidad de cualquier otro material o producto utilizado en todo el proceso de construcción. Usted tendrá que ponerse en contacto con los fabricantes de esos otros materiales y productos en caso de que surja un problema.

Las arañas se deben almacenar fuera del clima en un lugar fresco y seco. No utilice lazos de araña si se han dejado fuera y están desprotegidos. La exposición prolongada al sol directo o a las temperaturas de congelación pueden afectar el rendimiento de Spider Ties Si hay un retraso prolongado terminando la piscina una vez que se han instalado las arañas y se ha vertido la pared de hormigón, será necesario proteger la brida del tornillo expuesto de la luz solar directa y el mal tiempo.

Spider Tie "Dry" y Spider Tie "Wet" han sido formulados para diferentes aplicaciones y propósitos. Consulte siempre las recomendaciones del fabricante con respecto a las prácticas

de uso y aplicación. Spider Tie no garantiza el producto si se utiliza fuera de su aplicación especificada.

www.spidertie.com / www.spidertiewet.com / info@spidertie.com

Spider Tie, P.O. Box 309, Providence, Utah 84332 / (866)752-3950 / (435)752-3950