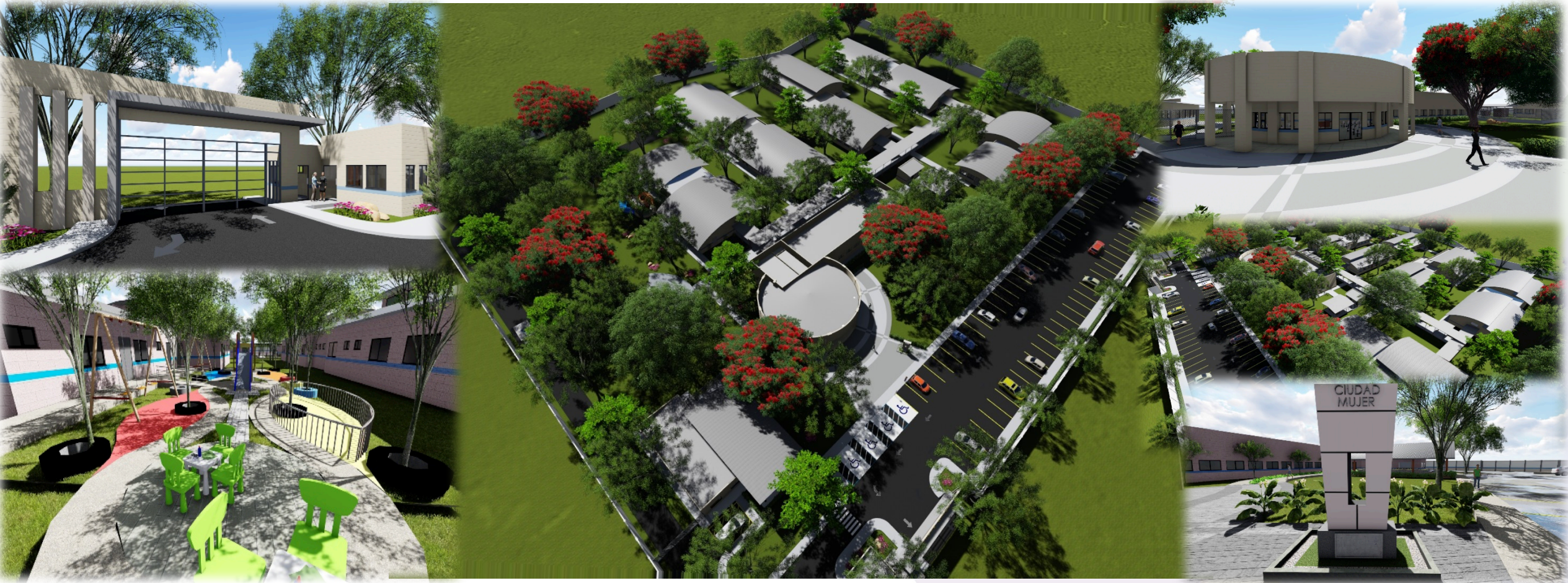


Programa Ciudad Mujer



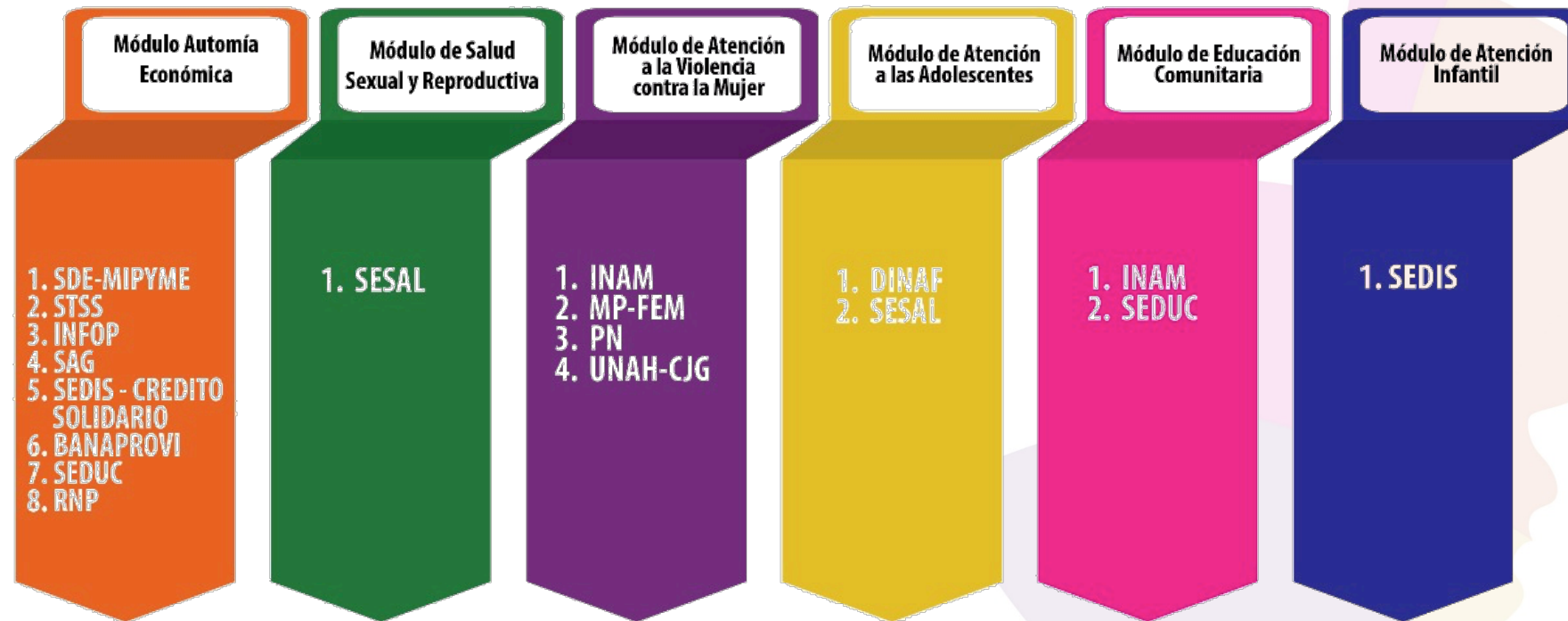
Rosa de Lourdes Paz Haslam – Delegada Presidencial
Estrategia de Cuidado, Autocuidado y Seguridad de Ciudad Mujer Honduras: La experiencia de servicios integrados en sitio único. 13 de marzo de 2018

Programa Ciudad Mujer

Es una plataforma de coordinación y articulación de servicios brindados por dieciséis (16) instituciones públicas, con la finalidad de contribuir al mejoramiento de las condiciones de vida de las mujeres en Honduras mediante una **red de servicios** ofrecidos de manera **integral** por las instituciones públicas competentes, **bajo un mismo techo**, en espacios denominados **Centros Ciudad Mujer (CCM)**, que funcionarán organizadamente y se replicarán en diferentes zonas geográficas, según las características y necesidades de cada región.

Oferta integrada de servicios

Los CCM prestan servicios esenciales en **seis (6) módulos** que son coordinados por la institución vinculante a las políticas y normativas referentes



Estructura Organizativa

El enfoque del modelo, conocido también como “**ventanilla única**” es **sistémico** y su **operativización** se basa en:

- ✓ la **articulación** entre las distintas instituciones prestadoras de servicios con base en sus competencias distintivas y mandatos institucionales,
- ✓ la **coordinación permanente** con otras instituciones y actores clave que operan a nivel nacional o a nivel territorial que actúan en el marco de la **complementariedad** necesaria para asegurar la atención continua a las mujeres que atiende el Programa.

Estructura Organizativa

✓ **la estructura organizativa:** que define el conjunto de **funciones** y de **relaciones** que determinan las atribuciones que cada unidad organizativa debe cumplir y el **modo de comunicación** entre ellas y además, la disposición intencional de roles, donde se espera que cada funcionaria se desempeñe con el mayor rendimiento posible.

Se ha clasificado en tres **ámbitos** distintos:

- **jerárquica**
- **funcional**
- **matricial**

Estructura Organizativa

- **La estructura jerárquica:** define los niveles de autoridad y la cadena de mando, así como el ordenamiento de sus unidades organizativas y la comunicación entre ella.
- **La estructura funcional:** La coordinación interinstitucional a nivel operativo requiere de la existencia de equipos funcionales que aseguren el carácter integral e integrado del modelo CM operando desde el nivel más estratégico al más operativo del Programa.

Estructura Organizativa: Equipos Funcionales

NIVEL	EQUIPOS FUNCIONALES	FRECUENCIA	COMPOSICIÓN	HERRAMIENTAS DE GESTIÓN
Programático	Equipo de Dirección Programa CM	bimensual	Directora Nacional Gerente de Proy y Prog. Jefa Admón. y Finanz Jefa Adquis y Contrat Coord. de RRHH Coord. M&E Especialista de Informat n Gerente CCM	<ul style="list-style-type: none"> • POA del Prog CM • Presupuesto Anual Prog. CM • Informe M&E del Prog CM • Manual Operativo • Estrategia const alianzas • Plan de fundraising • Plan capacitación personal
	Equipo de Dirección CCM	mensual	Gerente CCM Jefa Admón Jefa Módulos Técnicas territoriales	<ul style="list-style-type: none"> • POA del CCM • Presupuesto anual CCM • Informe M&E del CCM • Convenios actores locales • Plan mto infraest. y equipo • Plan de seguridad CCM
Operativo	Equipo de Gestión de Módulos	quincenal	Gerente CCM Jefa Módulos Coordinadoras módulos Case Managers Técnicas territoriales Enlaces Institucionales	<ul style="list-style-type: none"> • Análisis y seguimiento a casos especiales (sist referencia / contrarreferencia) • Plan de acción territorial • Análisis encuestas satisfacción usuarias • Sug ajustes a protocolos
	Equipo de Atención Integral (EAI) por Módulo	quincenal	Coordinadora del Módulo Todo el personal del Módulo	<ul style="list-style-type: none"> • Análisis situación sectorial a nivel territorial • Estándares comunes de atención • Casos especiales • Planes de autocuidado

Estructura Organizativa: Estructura Matricial

La estructura matricial: El personal que opera en los CCM se rige bajo una **estructura matricial:**

Dos jefaturas: la del equipo funcional y la jerárquica

FUNCIONAL: SE refiere a su jefa dentro del CCM

JERÁRQUICA: Se refiere a su jefatura en la institución por la que está contratada.

La autoridad compartida **pero prevalece la autoridad funcional**

Resulta indispensable estrechar los lazos de colaboración y trabajo en equipo a todos los niveles del Programa CM.

Estrategia de Cuidado, Autocuidado y Seguridad (CAS)

HERRAMIENTA DE GESTION

Objetivo del CAS

Objetivo general

Establecer las bases y lineamientos generales para el diseño, implementación, monitoreo y evaluación de estrategias de autocuidado, cuidado y seguridad de las funcionarias de los distintos módulos de CM.

Objetivos y Alcance

- **Facilitar la adopción de un marco conceptual, legal y programático común** que sustente las estrategias de sensibilización, prevención, detección, atención y referencia para garantizar el autocuidado, cuidado y seguridad de las funcionarias de CM.
- **Orientar** las acciones de las instancias de toma de decisión, la gerencia de CM, las coordinadoras de módulos y funcionarias con miras a proteger el bienestar del personal, prevenir **el estrés laboral y el agotamiento profesional** y garantizar la **calidad** de la atención a las usuarias.

Objetivos y Alcance

- **Proveer herramientas** para diseñar e implementar planes institucionales y personales de autocuidado, cuidado y seguridad del personal.
- **Proponer acciones de monitoreo y evaluación** de las estrategias de autocuidado y cuidado.

Objetivos y Alcance

Aplica a todas las funcionarias que atienden y trabajan en CM:

- Módulos:

MVCM, MAA, MEC, MSSR, MAE, MAI

- Proceso de Atención Inicial.

Objetivos y Alcance

- Promoción de **estrategias generales** de autocuidado y cuidado y **no priorización** determinadas técnicas y teorías.

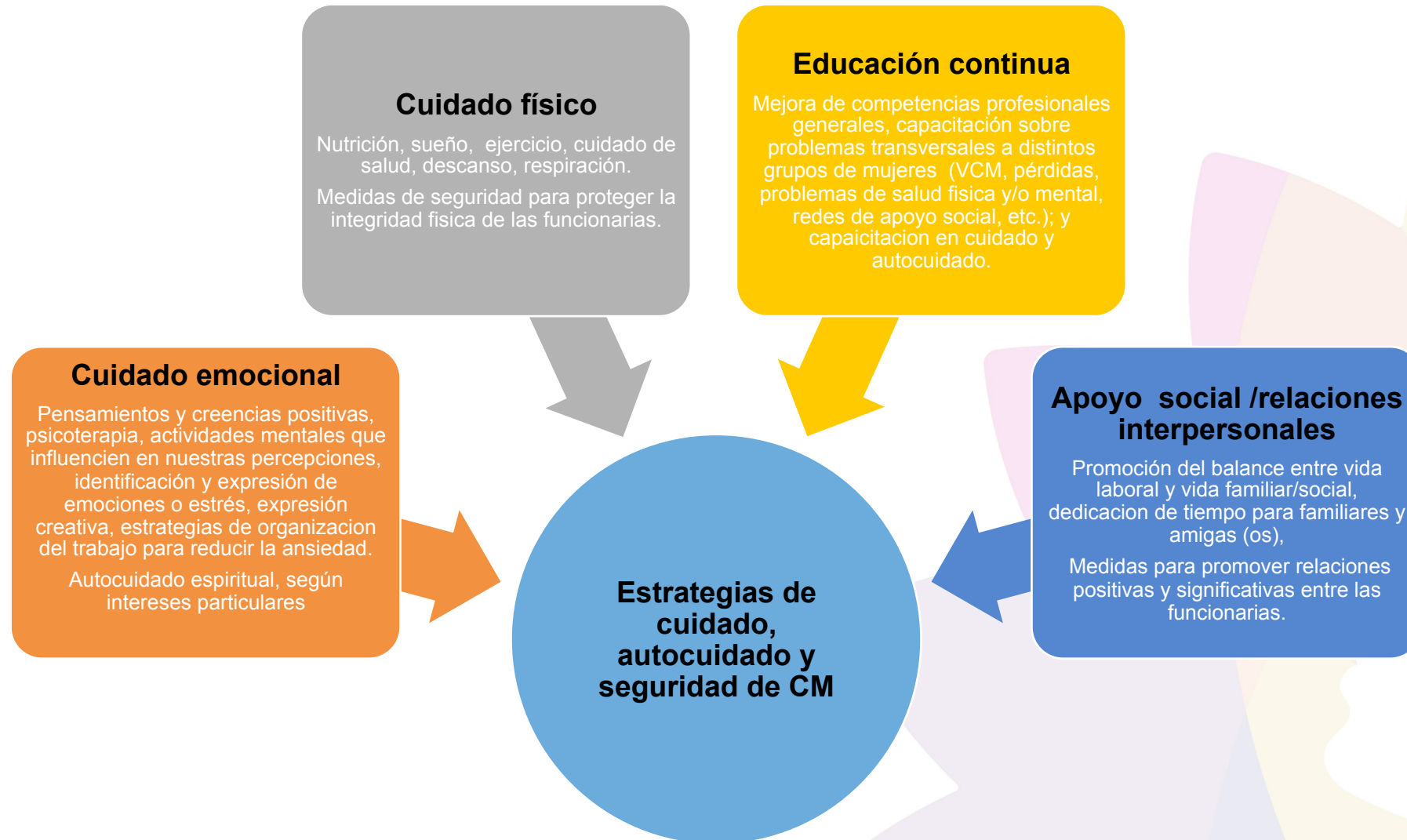
Combinación de estrategias:

CM promoverá que las funcionarias combinen diversas estrategias en lugar de concentrarse en un sola.

Soluciones individuales y organizacionales:

CM enfatiza en la interdependencia entre las funcionarias y el contexto laboral, por lo que articulará acciones individuales de autocuidado con medidas organizacionales.

Objetivos y Alcance



Equipo facilitador-funciones

- Planificación anual en coordinación con la Gerencia de CM.
- Seguimiento a la ejecución de la planificación anual.
- Monitoreo y la evaluación de la implementación de la Estrategia.
- Elaborar y actualizar un directorio de proveedoras (es) de servicios.
- Elaborar materiales educativos.
- Ejecución de actividades educativas y apoyar la implementación de los planes de CAS en los distintos módulos.

Equipo facilitador

Composición del Equipo

- Una coordinadora
- Un grupo de facilitadoras: al menos una funcionaria de cada módulo Gerencia CM/Gerencia Recursos Humanos

Equipo facilitador julio-diciembre 2017

- **Coordinadora-** Patricia Toledo (MEC)
- **Co-coordinadora:** Oneyda Rivera (MAA) y estrategias educativas
- **Sistema de referencia externa**
- Ana Guevara (Módulo de Recepción y Orientación)



**Rosa de Lourdes Paz Haslam – Delegada Presidencial
Estrategia de Cuidado, Autocuidado y Seguridad de Ciudad Mujer
Honduras: La experiencia de servicios integrados en sitio único.**

Presentado en el Webinar: Abordando las necesidades de cuidado, autocuidado y seguridad de proveedores (as) de servicios y cuidadoras (es). Organizado por Development Connections y Society For Family Health-DR (SFH/PSI). 13 de marzo de 2018