

ELAZIĞ
CUMHURİYET DÖNEMİ
YAPILARI



TMMOB MİMARLAR ODASI
ELAZIĞ ŞUBESİ

ELAZIĞ TREN GARI

MİMARİ ÖZELLİKLERİ

Sarayatik mahallesi Çetinkaya sokakta bulunan, toplam alanı 690 m² olan gar binasının yapımına 01.03.1934 tarihinde başlanmış ve bina 10.08.1934'te tamamlanarak hizmete girmiştir.

Gar Binası yığma bir yapı olup, bodrum, zemin ve üzeri bir kattan oluşmaktadır. Bodrum katta; ulaştırma kısım komutanlığı, zemin

katta; gar müdürlüğü, bölge kontrolörlüğü, koruma ve güvenlik ulaştırma irtibat subaylığı, ambar müdürlüğü ile bekleme ve vip salonu, üst katta ise iki adet hizmet evi, orijinalinde zemin katta olan başdispeçerlik (kontrolörlük) ve hizmet mekanları, daha sonra gar binasının sol tarafa doğru büyütülmesi ile yapılan mekanlara taşınmıştır.

KİMLİK

| | |
|---------------------|---|
| Adı | : Elazığ Tren Gari |
| Doğum Tarihi | : 1934 |
| Doğum yeri | : Sarayatik Mahallesi - Elazığ |
| Mimarı | : Bilinmiyor |
| Medeni Hali | : Yapı meydan yönünden girişe göre sol tarafa eklenen kütle ve yanlış tadilatlar nedeniyle özgün durumu korunamamıştır. |
| Evsafı | : Bodrum ve zemin üzeri 1 kat |

Şehirde düzenlenen mitinglere ev sahipliği yapan istasyon meydanına paralel yerleşen yapının ana aksını dik kesen giriş aksı, meydanın ortasında bulunan demiryolunu simgeleyen heykelin aksını yaklaşık olarak karşılamaktadır. 3 adet kolonla giriş ve çıkışları simgeleyen gar binası, dikdörtgen kütleler şeklinde çözülmüştür. Zemin katta bulunan





tüm idari büroların girişleri bağımsızdır. Üst kata ulaşım, meydan yönünden girişin sağ ve solundan sağlanmaktadır.

17 Kasım 1937 tarihinde büyük önder Mustafa Kemal Atatürk Elazığ'a teşrif ettiği zaman bu binada konaklamıştır. Her yıl bu tarih törenlerle anılır.

1934 yılında yapılan Elazığ Gar Binası geçen bu süreçte yapılan tadilatlar sonucunda o döneme ait bina karakteri bozulmuştur. Yapıldığı tarihin izlerinin bir bölümü yok edilmiştir. Cumhuriyet dönemine ait olan bu yapının eski haline dönüştürülüp yeniden restorasyonu yapılarak bina eski mimari karakterine kavuşturulmalıdır.



KOLORDU BİNASI

MİMARİ ÖZELLİKLERİ

Elazığ Akpınar Mahallesinde bulunan yapı, Cumhuriyet dönemi mimarisini gösteren iyi korunmuş bir yapı olduğundan anayasanın 2008/63 kanununa göre koruma altına alınmıştır. Bu nedenle yapı bütünüyle orijinaldir. 1938 yılında inşa edilen bina on yıl kolordu olarak kullanıldıktan sonra PTT

tarafından satın alınarak günümüze kadar PTT Başmüdürlüğü olarak kullanılmıştır.

Bodrum ve zemin üzeri 1 kattan oluşan yapının ana kütesinde çatı katı da bulunmaktadır. Kolordu olarak tasarlanan yapı U şeklini oluşturan koridorlar etrafında iki yönde sıralanmış mekanlardan oluşur. Aynı dönemde yapılan kamu yapılarının olduğu gibi simetrik plan sistemine sahiptir. Binanın ana kütesi U şeklinin gövdesini oluşturan küttedir. Yan kollar tamamen simetriktir.

Yapının bodrum katında yemekhane, kalorifer dairesi, zemin katta ve birinci katta U koridor etrafında çift yönlü sıralanmış idari bürolar ve hizmet mekanları, çatı katında ise arşivler bulunmaktadır.

Yapının giriş kapısının karşısında bulunan, zemin kattaki şeref

KİMLİK

| | |
|-----------------------|--|
| Adı | : Elazığ Abdullah Alpdoğan 4. Müfettişlik Binası |
| Doğum Tarihi | : 1938 |
| Doğum yeri | : Akpınar Mahallesi - Elazığ |
| Mimarı | : Bilinmiyor |
| Medeni Hali | : Yapı özgün durumunu korumaktadır. |
| Evsafı | : Bodrum ve zemin üzeri 1 kat |
| Bugünkü İşlevi | : PTT Baş Müdürlüğü |





holünden birinci kata ulaşımı sağlayan merdivenin, sahanlığı yuvarlatılarak ve çatısı ayrı çözümlenerek arka cepheden silindirik şekilde algılanması sağlanmıştır. Binada ikisi U koridorların birleştikleri noktalarda biri gövde kütesinin ortasında olmak üzere toplam 3 adet merdiven bulunmaktadır. Bu merdivenlerden ikisi birinci kata kadar çıkarken sağ tarafta bulunan merdiven çatı katına kadar çıkmaktadır. Bu merdiven kütesi, dikdörtgen biçiminde yükselen duvarları ve ayrı çözümlenmiş çatısıyla kule görünümüne sahiptir.

Yapının çatı katı haricindeki tüm pencerelerinin etrafında taş çerçeveler mevcuttur. Çatı katı pencereleri ise ön ve arka cephede üçgen pencereler şeklinde çözülmüştür. Bina, zeminde bazı cephelerde üç, bazı cephelerde bir sıra taş üzerine oturtulmuş olup,

duvarları taraklı mozaik serpmeye siva ile sıvanmıştır. U şeklinde olan binanın ana kütesi 63 m uzunluğunda, kolları ise 30 m uzunluğundadır. Girişin her iki yanında dörder adet olmak üzere toplam 8 kesme taş sütun vardır. Bu sütunlar, kolordu olarak tasarlanan binaya anıtsal bir görünüm kazandırmıştır. Sütunları yukarıda birleştiren yatay çerçevede, her pencerenin üzerini ortalayacak biçimde kabartmalı kilit taşları yerleştirilmiştir. Bina kapılarının tümü 3'lü silme taşla çevrilmiştir.

Yapının çatısı kırma olup örtüsü kiremit kaplamadır. Ana kütenin çatısı yan kütlelerin çatısından ayrı çözülmüş, çatı saçakları binadan iki sıra dışarı taşan esme taşlarla oluşturulmuştur. Binanın sol yan cephesinde zemin ve birinci katta manzaraya açılan balkonlar bulunmaktadır.



ESKİ HALK EVİ BİNASI (ÖĞRETMEN EVİ)

MİMARİ ÖZELLİKLERİ

Kültür Mahallesi 43 ada, 2 parselde bulunan, toplam 7663 m² alana sahip olan öğretmenevi (bu alana o dönemde yapılmamış olan Mehmet Akif Ersoy Lisesi ve

balo, yemek ve nişan törenlerine ev sahipliği yapan Halkevi: 1934-1952 yıllarında Halkevi, 1952-1972 yıllarında da Kız İlköğretmen Okulu, 1972-1982 yıllarında Lise ve Eğitim Enstitüsü olarak kullanılmıştır. Bina 1983'ten günümüze kadar öğretmenevi olarak kullanılmaya devam etmektedir.

KİMLİK

| | |
|-----------------------|-------------------------------------|
| Adı | : Halkevi |
| Doğum Tarihi | : 1934 |
| Doğum yeri | : Kültür Mahallesi - Elazığ |
| Mimarı | : Bilinmiyor |
| Medeni Hali | : Yapı özgün durumunu korumaktadır. |
| Evsafı | : Bodrum ve zemin üzeri 1 kat |
| Bugünkü İşlevi | : Öğretmen Evi |

bahçesi de dahildir); Halkevi, çocuk bahçesi ve spor salonu olarak tasarlanmıştır. Yapının arsası, kamu hizmetine tahsis edilmiş maliye hazinesine aittir.

Yapıldığı dönemde birçok toplantı,

23 Mayıs 1933'te başlayan halkevi inşaatı, 23 Şubat 1934'te sona ermiştir. Dönemin Elazığ Valisi Tevfik Sırrı Gür tarafından yaptırılmıştır. Kesme taştan yapılmış, yığma bir binadır. Bodrum üzeri zemin ve birinci kattan oluşan bina aynı dönem kamu yapılarında olduğu gibi simetrik plan sistemine sahiptir. Binanın giriş aksı yola dik yerleştirilirken uzun aksı yola paraleldir. Kolonatlı girişlerden



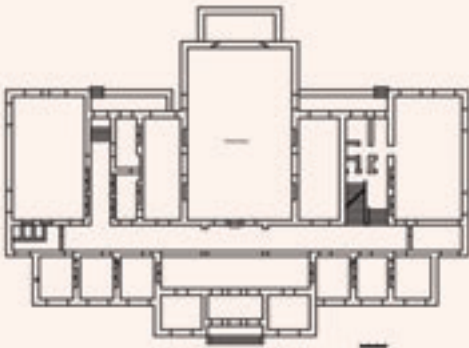


sonra ulaşılan geniş holde; lobi ve resepsiyon, bu holün karşısında ise toplantı salonunun giriş kapıları bulunmaktadır. Toplantı salonunun arka ve yan taraflarında salonun hizmet mekanları bulunmaktadır. Lobinin sağa uzayan koridorunda tek merdivenle üst kata ulaşım sağlanmaktadır. Zemin katta toplantı salonu ve lobinin haricinde idari bürolar ve hizmet mekanları bulunmaktadır. Birinci katta ise 1937 yılında Elazığ'a gelen Atatürk için hazırlanmış yatak odası ve çalışma odasının yanı sıra, misafir yatak odaları, kafeterya, hizmet mekanları ve müdür odası mevcuttur. Atatürk için hazırlanan

odalar koruma altına alınarak günümüze kadar muhafaza edilmiştir.

Orijinalinde teras şeklinde kullanılan binanın damı sonradan kırma kiremit çatı ile örtülmüştür. Bina girişinin sağ ve sol tarafındaki pencereler düşey, diğer kollarındaki pencereler ise yatay çerçeveler içine alınmıştır. Binanın yan kollarındaki pencerelerde; iki pencere arası yatay mesafe beyaz kesme taş malzeme kullanılarak oluşturulan çerçeve ile yataylık vurgulanmıştır.

Günümüze kadar gelen bu binanın mimari karakteri değişmemiştir.



ATATÜRK İLKÖĞRETİM OKULU

MİMARİ ÖZELLİKLERİ

Elazığ Bosna Hersek Bulvarı üzerinde bulunan bina bodrum ve zemin üzeri bir kattan yapılmıştır.

Yapının bodrum katında; tuvaletler, kalorifer dairesi, depo, spor odası, zemin katta; idareci odaları, öğretmen odası, kütüphane, arşiv, laboratuvar ve dershaneler, birinci katta ise müdür odası ve

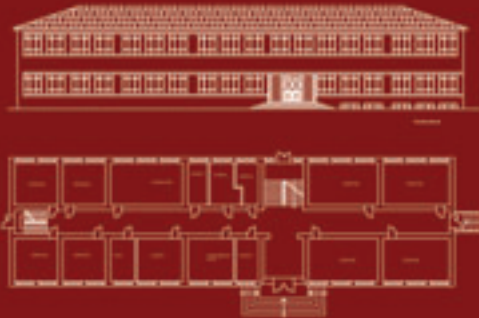
dershaneler bulunmaktadır. Yapının ana aksı bulvara paralel yerleştirilmiştir. Mekanlar uzun bir koridor üzerine iki yönlü sıralanmış ve koridor sonları ile merdivenlerde pencereler açılarak aydınlık sağlanmıştır. Orijinalinde girişin karşısında ortadan tek merdivenle çözülen simetrik plan düzenindeki yapıya, kuzey yönünde bir merdiven ve 4 derslik eklenmiştir. Islak hacimlerin tümü bodrum kattadır.

Giriş, bazı Cumhuriyet Dönemi yapılarında olduğu gibi yuvarlatılmış, üç yönlü kesme taş merdivenlerle girinti yapılarak binaya ulaşılmıştır. Pencereler tüm cephelerde yatay hareketi güçlendiren çerçeveler içine alınmıştır. Bina kırma olup üstü kiremit çatı örtüsü ile örtülmüştür.

KİMLİK

| | |
|--------------|--|
| Adı | : Atatürk İlköğretim Okulu |
| Doğum Tarihi | : 1937 |
| Doğum yeri | : Bosna Hersek Bulvarı - Elazığ |
| Mimarı | : Bilinmiyor |
| Medeni Hali | : Kuzey yönüne iki derslik eklenerek büyütülen yapı bunun haricinde özgün durumunu korumaktadır. |
| Evsafı | : Bodrum ve zemin üzeri 1 kat |





PTT BİNASI

MİMARİ ÖZELLİKLERİ

PTT Binası, Çarşı Mahallesi İstasyon Caddesinde; 268 ada 29 parseldedir ve yüzölçümü 730 m²'dir. Bina bodrum, zemin ve birinci kattan oluşmaktadır. Yapının bodrum katında arşivler, yakıt deposu, ambar, kazan dairesi ve yemekhane, zemin katında müşteri holleri, havale şefliği, muhabere, amir odaları, vezne, servisler, giden posta, koli odası, depo, birinci katta ise posta şefi, taahhütlü, dağıtım

ve posta servisleri, müdür odası, köy postaları, tebligat, müfettiş, belde şefi, bürolar ve galeri boşluğu bulunmaktadır. Islak mekanlar tüm katlarda üst üste çözülmüştür.

L plan şemasına sahip olan bina karkas yapım sistemi ile yapılmıştır. Bina da iki adet merdiven bulunmaktadır. Bu merdivenlerin biri L'nin kollarının birleşme köşesinde iken diğeri batı yönüne uzayan kolun ucundadır. Binada bulunan pencereler cephelerinde dikdörtgen çerçeveler içine alınmıştır. Kuzey yönünde bulunan PTT meydanına bakan cephede galeri bulunmaktadır. Galeri boşluğunda iki kat yüksekliğinde uzayan pencereler mevcuttur.

Yapının en özellikli kısmı girişi

KİMLİK

| | |
|---------------------|--|
| Adı | : PTT Binası |
| Doğum Tarihi | : 1950'li yıllar |
| Doğum yeri | : Kültür Mahallesi - Elazığ |
| Mimarı | : Bilinmiyor |
| Medeni Hali | : Yapı girişi haricinde özgün durumunu kaybetmiştir. |
| Evsafi | : Bodrum ve zemin üzeri 1 kat |





anıtsallaştıran taş sütun ve bu sütunun detaylarıdır. Sütun, giriş cephesinde zemin ve birinci kat boyunca yükselmektedir. Üstü çatı saçağı ile kapatılan giriş kısmında birinci katta bulunan posta şefi odasından karakteristik dikdörtgen

pencereler açılmaktadır. Batı cephesinde dışarı açılan bir kapı, birinci katta ise bu kapının üzerinde balkon bulunmaktadır. PTT binası 2005 yılında yapılan tadilatlarla birçok özelliğini yitirmiştir.



MUSTAFA KEMAL İLKÖĞRETİM OKULU

MİMARİ ÖZELLİKLERİ

Elazığ Sarayatik Mahallesi İstasyon Caddesi bitiminde bulunan yapı, 1948 yılında inşa edilmiştir. Maliyeye ait olan yapı 19 ada, 3 pafta, 111 parsel de bulunmaktadır. Toplam arsa alanı 23.652 m² iken bina alanı 850 m² 'dir. Sonradan yapılan bölünmeler ve ayrılmalar neticesinde bahçe ile birlikte okula

kalan toplam alan 18.750 m² olmuştur.

Binada toplam 24 dershane, 3 adet laboratuvar, öğretmenler odası, kütüphane, idari odalar, kantin, arşiv, atölyeler ve spor salonu bulunmaktadır. Bina karkas yapım sistemiyle yapılmış bodrum, zemin ve üzeri 2 katlı taş bir binadır. Asimetrik yapı düzenine sahip olan yapı iç içe geçmiş iki dikdörtgen şeklinde çözümlenmiştir. Bu iç içe geçen dikdörtgenlerden uzun olan kütle İstasyon Caddesine dik, spor salonu ve giriş holünü oluşturan kısa dikdörtgen kütle ise caddeye paraleldir.

KİMLİK

| | |
|--------------|-------------------------------------|
| Adı | : Mustafa Kemal İlköğretim Okulu |
| Doğum Tarihi | : 1948 |
| Doğum yeri | : Sarayatik Mahallesi - Elazığ |
| Mimarı | : Bilinmiyor |
| Medeni Hali | : Yapı özgün durumunu korumaktadır. |
| Evsafi | : Bodrum ve zemin üzeri 2 kat |



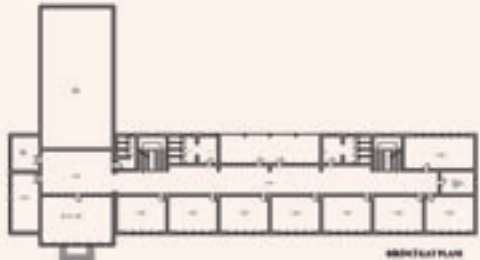
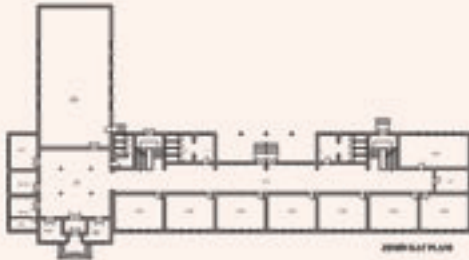


Girişte 4 kolonla çevrelenmiş geniş bir giriş salonu ve bu salonun sağ tarafında sıralanan idari bürolar mevcuttur. Bu salonun karşısından açılan bir kapı ile spor salonuna ulaşılırken, salonun sağından tüm katlardan çift kanatlı özgünlüğünü muhafaza eden ahşap kapılarla dersliklerin bulunduğu koridora geçilmektedir. Bu koridor oldukça geniştir ve tek taraflı kullanıldığı için diğer taraftan pencereler açılarak aydınlık sağlanmıştır. Aynı koridorun sağlı sollu iki tarafında çözülen çekirdeklerle sirkülasyon rahatlatılmıştır. Zeminin tamamı bodrum olarak kullanılmış ve bu bölümde atölyeler, depolar, kalorifer daireleri çözülmüştür. Giriş aynı dönemin bazı yapılarında olduğu gibi yuvarlatılmış ve tek yönlü kesme taş merdivenlerle girinti yapılarak binaya ulaşılmıştır.

Binanın tüm cepheleri 4 sıra kesme taş üzeri sıvanmış duvarlardır. Yakıt

sarfiyatını azaltmak amacıyla tüm pencereler pvc ile değiştirilmiş, böylece pencereler orijinalliğini yitirmiştir. Spor salonu pencerelerinin boyu kısaltılarak pvc ile değiştirilmiştir. Ancak iç mekan da bulunan kapıların tamamına yakını, orijinal doğramalar olup muhafaza edilmiştir. Uzun dikdörtgen kütlede arka bahçeye merdiven sahanlıklarından ve koridorun ortasından kapılar açılmaktadır. Bu kapılardan koridorun ortasındaki iki kapı sonradan açılmıştır. Aynı şekilde bu kapıların önünde 3 kolon üzerinde yükselen balkonda sonradan kapatılmıştır.

Yapının orijinalinde bulunan, arka bahçeye açılan kapıların ve bu kapıların üzerindeki merdiven sahanlığı pencerelerinin etrafında 30 cm lik taş çerçeve dönmektedir. Yapı kırma çatı olup üstü kiremit kaplama ile örtülmüştür.



ELAZIĞ ESKİ HÜKÜMET KONAĞI

MİMARİ ÖZELLİKLERİ

Elazığ Hükümet Konağı, Osmanlı İmparatorluğu döneminde 1876 yılında Vali Enis Paşa tarafından yaptırılan, Kültür ve Turizm Bakanlığı tarafından 1985 yılında korunması gerekli kültür varlığı olarak tescil edilen bir yapıdır.

Restorasyon çalışmaları biten bina, kent müzesi fonksiyonu yüklenerek

restore edilmiştir. Bodrum katında kalorifer kazan dairesi, zemin katta idari bürolar, sanat atölyeleri, geleneksel giyim, el sanatları, gıda sergileri, kafeterya, Elazığlı ünlüler köşesi, açık sergi alanı; birinci katta ise eski dönemlerdeki vali makam odası, Harput odası, Elazığ odası, Elazığ'ın müzik ve eğitimlerinin tanıtıldığı odalar, sergi alanları ve toplantı salonu bulunmaktadır.

Yapı Hürriyet Caddesi'ne açılı yerleştirilmiş ana aksı ve bu aksa dik olan giriş aksından oluşmuştur. Giriş aksında, Hürriyet Caddesi'nden girişte 4 adet kesme taş sütundan oluşan revak bulunmaktadır. Aynı akstan çıkışta ise yuvarlatılarak içeri çekilen dış

KİMLİK

| | |
|-----------------------|-------------------------------------|
| Adı | : Elazığ Hükümet Konağı |
| Doğum Tarihi | : 1896 |
| Doğum yeri | : Çarşı Mahallesi - Elazığ |
| Mimarı | : Bilinmiyor |
| Medeni Hali | : Yapı özgün durumunu korumaktadır. |
| Evsafı | : Bodrum ve zemin üzeri 1 kat |
| Bugünkü İşlevi | : Kent Müzesi Arşivi |



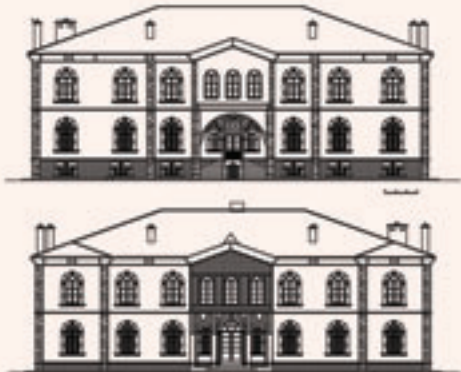


duvara yine yuvarlatılmış merdivenlerle çift yönlü ulaşım sağlanmıştır.

Yapının ana aksına çift taraflı yerleşen mekanlar ve birinci katta giriş aksında çift taraflı bulunan dışarı taşırılmış cumbalar yapı plan sisteminde olduğu gibi simetrikler. Giriş cephesinde sağ ve sol kütleler birinci kattaki cumba kadar dışarı taşırılarak cepheye hareket verilmiştir.

Cephelerdeki tüm köşeler kesme taşla çevrilirken, binanın tüm cephelerinin de döneminin özelliği olan katlar arasının silmelerle ayrılması gözlenmektedir.

Yapının tüm pencereleri kemerli olup, kilit taşları işlemeli, kemerin başladığı ve bittiği taşlar ise silme taş şeklindedir. Yapı kırma çatı olup üstü kiremit örtüsüyle kapatılmıştır.





**TMMOB MİMARLAR ODASI
ELAZIĞ ŞUBESİ**

İzzetpaşa Mahallesi Şehit Binbaşı Sabri Sokak Uygur Apt. B Blok No: 19/1 Elazığ

Tel: 0424 234 20 00 Faks: 0424 234 20 08

Email: info@elazigmimar.org elazig@mo.org.tr www.elazigmimar.org