



MİMARLAR ODASI
ELAZIĞ ŞUBESİ

ELAZIĞ MİMAR





MİMARLAR ODASI ELAZIĞ ŞUBESİ

Mimarlar Odası Elazığ Şubesi Adına İmtiyaz Sahibi

Mithat Coşkun

Yazı İşleri Müdürü

Kazım Sanaç

Yayın Kurulu

Prof. Dr. Metin Sözen

Bayram Kavak

Süleyman Şeker

Sedat Yerlikaya

Berna İncirci

Tasarım

Ndr Tasarım ve Reklamcılık

Tic. A.Ş. / İstanbul

Tel: 0212 321 11 12

Baskı

Mart Matbaacılık İstanbul

İletişim Adresi

İzzetpaşa Mah.

Şehit Binbaşı Sabri Sokak

Uygur Apt. B Blok

No: 19/1 Elazığ

Tel: 0424 234 20 00

Faks: 0424 234 20 08

Email: info@elazigmimar.org

elazig@mo.org.tr

www.elazigmimar.org

Okurlarımıza Merhaba,

Meslek odaları ekonomik, toplumsal, sosyal, siyasal gelişmenin en dinamik unsurlarıdır. Örgütlenmedeki amacımız ortak bedeflere ulaşmak için bir araya gelerek oluşturduğumuz toplumsal ve mesleki bir gücü temsil eden kurumsal bir yapılaşmadır. Bu kurumsal yapıyı oluştururken, biz mimarlara da düşen görevler var. Buda mesleki hak ve onurumuzu korumak, insanlığa ve çevreye hizmet etmektir. Örgüt kültürünün oluşması bu kültüre kaynaklık eden değerlerin kurumsal yapımızı şekillendirmesi tabidir. Örgüt içi ve örgüt dışı ilişkiler odamızı da etkilemektedir.

Toplumun yöneten güçleri; güçleri oranında doğruların, yanlışların belirlenmesinde iyi ile kötünün kendi değer yarguları doğrultusunda şekillenmesinde mutlaka etkili olacaklardır. Odamızın kamu yararına mimarlık geleneğinden rabatsız olan çevreler olabilir. Bunların kamuyu temsil etmesinden şüphe etmek gerekir. Kamu yararını korurken de gelişen dünya şartlarını, değişimleri göz ardı etmemek lazımdır.

En demokratik oda yapısına sahip olan örgütümüze hizmet etmekten her zaman onur ve gurur duydum. Seçtiğim günden bugüne kadar hiçbir zaman şahsi çıkar ve menfaatim doğrultusunda bu makamı kullanmayı düşünmedim, kullanmaya da gerek duymadım. Ancak, bu makam ve mevkiden menfaat ve çıkar beklentisi olanlar olabilir.

Siyasilerin odamızdan rabatsız olup bizleri hedef almalarındaki amaç birazda odanın topluma kapalı olmasından kaynaklandığını düşünüyorum. Örgüt olarak prensiplerinden taviz vermeden toplumun bütün katmanlarıyla bütünleşmemiz mesleğimizin önem ve saygınlığını artıracaktır. Oda üst yönetimin dışındaki birimlerimiz de sosyal dayanışmanın da fazla gelişmediğini burada belirtmek istiyorum.

Mimarlığın gelişmesi meslektaşlarımızın beğense de beğenmese de örgütüne sahip çıkmaları ile mümkün olacaktır. Mimarın gelişmesi ise iyi bir eğitimden ve mesleği icra sırasındaki sürekli yenilikleri takip etmesinden geçmektedir. Eğitim sürekli olmalıdır. Bu eğitimle birlikte bazı meslektaşlarımızın mesleki bilinçte olmadıklarını üzülerek görmekteyiz. Çok cüzi rakamlarla imza attıklarını ve yapı denetim firmalarında çalıştırıldıklarını biliyoruz.

İnsan olarak sahip olduğumuz dayanışarak üretme ve gelişme yeteneğimizi bir kenara bırakıp acımasızca birbirimizle rekabet ederek ayakta kalmaya çalışıyoruz. Bu mücadele ayakta kalma mücadelesi mi? yoksa birbirimizi yok etme mücadelesi mi bilemiyorum.

Mimarlığımızın, insanlığımızın ortada olduğu bir pazarlık masasına mezun oluyoruz. Bu masanın bir tarafında mimarlık adına bildiklerimiz, bir tarafında da gerçek ve paylaşılr olduğuna inandığımız doğrularımız var. Bu tespitlerimiz yeni mezun olan meslektaşlarımız için daba da geçerlidir. Örgütlenme ve örgüt içerisindeki mesleki konulara kısaca değindikten sonra, mimaride etik konusuna baktığımızda; çirkin yapılaşma da, yanlış şehircilikte genelde bizler sorumlu tutuluyoruz. Bu nedenle toplumda eskiye özlüm başlıyoruz. Bir mimarlık uygulamasını etik yönden değerlendirmenin kuralları ne olabilir? Sorunu sordüğümüzde, bunlar yapım kurallarına göre tasarım ve uygulama, işlevsellik, çevre koşullarına saygılı olma, imar ile ilgili yasa ve kurallara uygunluk, müellif haklarına saygılı olma, kaynakları israf etmeme, çevre ve kültür değerlerini tahrip etmeme, meslek odasının aldığı kararlara uyma, teknik ve hukuk kurallarına uymayan uygulamalardan kaçmakla mümkün olacaktır.

Etik insanlar arası ilişkilerde ortaya çıkan, insanlık tarihi ile gelişen ilkeler ve değerler bütünüdür. Bizlerde meslek odası olarak temsil ettiğimiz bu ilke ve değerlere sahip çıktığımız sürece saygınlığımız artacaktır. Mimarlar olarak insan haklarına, barışa, demokrasiye, insana saygıyı ön planda tutarak toplumla ilişkilerimizi geliştirebiliriz. Son olarak bir başarıya imza atacaksak, mutlaka iyi bir eğitim ile bızla değişen dünyadaki rekabet psikolojisini, ahlaki değerlerimize yansıtmadan geçmişten gelen değerlerimizi bu değişim karşısında diri tutarak, meslek ve örgütümüze sahip çıkarak elde edebiliriz.

Etik kurallar pratiğe dökülünce ancak anlam kazandıracaktır. Saygılarımla.

Saygılarımızla

Mithat Coşkun
Başkan

Deprem Gerçeği (Karakoçan - Başyurt)

Mithat Coşkun

04



Geçmişten Günümüze Harpur Mimarisi Panel - Forum / 5 Haziran 2009

Mithat Coşkun
Prof. Dr. Metin Sözen
ÇEKÜL Vakfı Başkanı

10



İl Özel İdaresi Proje Yarışması

Birincilik Ödülünü Kazanan Proje
Mithat Coşkun

18



İkincilik Ödülünü Kazanan Proje
Hasan Polat



Üçüncülük Ödülünü Kazanan Proje
Zinnur Başgün



**Çocuk ve Mimarlık Konulu
Resim Yarışması**

32



**Elazığ Şubesi
2. Olağan Genel kurul**

38



Cumhuriyet Dönemi Yapıları

42



Köylerdeki yapılaşmaya baktığımızda. Binaların büyük bir bölümü moloz taş ve kerpiçten yapılmış ayrıca kullanım ömrünü de doldurmuştur. Yıkılan evlerin zemin katları moloz taş duvar, birinci katları da kerpiçtir. Üzerleri ise düz toprak damlardan örtülüdür. Bir bölüm evlerin üzeri de sonradan çatı yapılarak sacla kapatılmıştır.

Mimarlar Odası olarak bölgenin deprem riskini gündemde tutmaya çalışan odamız. 2007 yılında kentte meydana gelen orta şiddetteki depremlerden sonra yaptığımız seminer, yayınlar ve verdiğimiz beyanatlarla halkın bilinçlendirilmesini ve yetkililerinde uyarılması hususunda çalışmalarımızı aralıksız sürdürmekteyiz.

8 Mart 2010 tarihinde yaşadığımız 6.0 büyüklüğündeki Karakoçan-Başyurt merkezli depremde büyük oranda can ve mal kaybının yaşanması bizleri üzmüştür. Oda olarak hayatını kaybedenler rahmet yaralananlara da acil şifalar diliyoruz.

Depremin hasar verdiği Okçular, yukarı ve aşağı Kanatlı, Tabanüzü köylerinde yaptığımız tespitlerde can kaybına kerpiç ve moloz taştan yapılan binaların neden olduğunu görmekteyiz.

Ayrıca deprem 51 yerleşim yerini etkilemiş ve 3500 yapıda da hasar meydana getirmiştir. Bu köylerin kurulduğu alanların zemin ve fiziki yapı olarak yerleşime uygun olmadığı tarafımızdan tespit edilmiştir. Zeminde oluşan çatlakların zemin suyunun etkisi ile bölgede kısa sürede heyelanlara da neden olacağı görülmektedir. Bu nedenle bu bölgedeki köylerin en kısa zamanda boşaltılarak başka bir yerleşim yerine taşınması önem arz etmektedir.

Köylerdeki yapılaşmaya baktığımızda.

Binaların büyük bir bölümü moloz taş ve kerpiçten yapılmış ayrıca kullanım ömrünü de doldurmuştur. Yıkılan evlerin zemin katları moloz taş duvar, birinci katları da kerpiçtir. Üzerleri ise düz toprak damlardan örtülüdür. Bir bölüm evlerin üzeri de sonradan çatı yapılarak sacla kapatılmıştır. Düz dam kesitlerine baktığımızda; toprak tabakası kalınlığı 40-50 cm'dir. Bu toprak tabakası döşemeye büyük bir yük getirmektedir. Ayrıca mevsim itibari ile temel ve döşeme bünyesine aldığı sudan dolayı da yükü artırmaktadır. Mevcut ahşap kirişlerin bile bu yükü taşıması zordur. Binaların arazinin meyilinden dolayı bir bölümü toprağa gömülü vaziyettedir. Depremden dolayı oluşan toprak yükünün de binaları etkilediği düşünülebilir. Enkazlara baktığımızda toprak yığını haline geldiği görülmektedir. Buda malzemelerin mukavemetinin çok zayıf olduğunu bizlere göstermektedir.

Yetkililer ölü sayısının fazla olmasından, malzeme olarak kullanılan kerpici sorumlu tutmuşlardır. Kerpiç ve moloz taş Anadolunun geleneksel yapı malzemesidir. Ancak son yıllarda bunun yerini betonarme yapılar almaya başlamıştır. Depreme maruz kalan köylerdeki betonarme yapıların depremden fazla etkilenmediği görülmüştür. Ülkemiz topraklarının büyük bir bölümü deprem riski taşımaktadır. Ancak 20004 yılında Afet İşleri





Genel Müdürlüğünün hazırladığı raporda Elazığ'ın en riskli iller arasında olduğu belirtilmiştir. 2004 yılından bugüne kadar hiçbir tedbirin alınmaması manidardır. Ne yazık ki, insanlar öldükten sonra tedbir alınması geleneksel hale gelmiştir.

Vakit geçirmeden yapılacak iş, ülke genelinde yeni bir afet risk projesi, hazırlayıp uygulamaya koymak devletin en önemli görevi olmalıdır. Uygulamada fay hattı ve fay zonu üzerinde ve yakınındaki yerleşim yerlerinden başlanarak hızlı bir şekilde bu yerlerin rehabilite edilmesi gerekmektedir.

Bu projelerin maliyetlerinin yüksekliği de göz önünde bulundurularak öncelikli risk bölgelerinden başlayıp gerekli tedbirlerin alınması bundan sonra yaşayacağımız depremlerde mal ve can kaybının azalmasına neden olacaktır.

Bugün bilim adamlarının da üzerinde durduğu Doğu Anadolu fay hattının bu bölgede

hareketli olduğu tespiti yapılmaktadır. Maraş-Elazığ-Bingöl bölümünde bu çalışmaların başlatılması isabetli bir karar olacaktır. Buna ilaveten Devletin artık köy ve mezralardaki yapılacak binaları da denetim altına alması gerekmektedir. İnşaat sektörü başı boşluktan kurtarılmalıdır. Elazığ kent merkezi de risk altındadır. Kent merkezinin de en kısa zamanda depreme hazırlanması önem arz etmektedir. Burada yapılacak çalışmalara devlet desteğinin yanında halkımızdan da destek vereceği aşikardır. Çünkü bunu vatandaşımız kendi huzur ve güveni için yapacaktır. Sadece yerel yönetimler buna öncülük etsin ve organizasyonu yapsın. Sivil toplum örgütleri olarak bizler her türlü desteğe hazırız. Bu konuyu gündemde tutmaya oda olarak devam edeceğiz.

Depremden dolayı insanların ölmediği bir Türkiye özlemi ile saygılar.











Bir çok uygarlıklara ev sahipliği yapan ve bölgesinde tarih boyunca cazibe ve kültür merkezi olan Harput, Asur, Huri, Hitit, Urartu, Pers, Sasani, Roma, Bizans, Emevi, Selçuklu, Artuklu, Akkoyunlu, Osmanlı olmak üzere Hristiyanlığın ve Müslümanlığın tarih içerisinde değişik inanç ve kültürlerin merkezi olmuş.

Sayın Valim, Sayın Milletvekilim, Sayın Belediye Başkanım, Sayın Rektörüm, Sayın Genel Başkanım, MYK üyeleri, çok değerlin Hocalarım, Oda Başkanlarım, Meslektaşlarım, Basın Mensupları ve değerli konuklar; "Geçmişten Günümüze Harput Mimarisi" panel - formumuza hoş geldiniz diyor, şahsım ve odam adına saygılar sunuyorum. Mimarlar Odası Elazığ Şubesi olarak bu panel - forumdaki amacımız 4 bin yıllık tarihi geçmiş olan Harput ve devamı olan Elazığ'ın geçirmiş olduğu tarihi evredeki mimari dokusunu ortaya çıkarmak ve Koruma Amaçlı İmar Planı onaylanan Harput ta, bundan sonraki süreçte ne yapabileceğimiz konusunda değerli bilim adamlarımızın görüşlerini alıp bir yol haritası çizmek ve bu görüşleri yazılı literatüre kazandırmak olacaktır.

Bir çok uygarlıklara ev sahipliği yapan ve bölgesinde tarih boyunca cazibe ve kültür merkezi olan Harput, Asur, Huri, Hitit, Urartu, Pers, Sasani, Roma, Bizans, Emevi, Selçuklu, Artuklu, Akkoyunlu, Osmanlı olmak üzere Hristiyanlığın ve Müslümanlığın tarih içerisinde değişik inanç ve kültürlerin merkezi olmuş, kendi fiziki yapısını günümüze taşımasa da bu kültürel izleri günümüze taşımayı başarmıştır.

Tarihi süreçte Harput'a baktığımızda iç ve dış kale, 22 mahalle, 1 saray, 9 adet kilise, 8 adet cami, 11 adet mescit türbe, 5 adet hamam, 16 adet çeşme, 2000 - 3000 adet arası konut, 20.000 nüfus, 1 adet bedesten, 17 adet çarşı ile merkezdeki sokakların dükkanlarla dolu olduğunu, ayrıca Alman, Amerikan, Fransız Misyonerlik okullarının da Harput'ta belli bir süre faaliyetlerine devam ettiklerini bilmekteyiz.

1909 yılında Harput a gelen İngiliz Arkeolog

Getrude Bellin dediği gibi şehir mimarisi bir yana, oldukça ilgi çekici sanki bir tepeye inşa edilmiş caddelerinde tekerleksiz trafiği olan Arnavut kaldırımı döşeli, insana huzur veren bir İtalyan şehri; Bundan da anlıyoruz ki Harput 19. asırda bile mimari dokusu ile büyüleyici bir kent.

Bugün Harput a baktığımızda geçmişten kalan fazla bir iz göremiyoruz. Sadece sivil mimariye ait 9 adet ev ile vakıflara ait 19 adet tescilli yapı bizi karşılıyor. Harput'un yaşadığı bu tarihsel serüveni canlı tutacak tarihsel yapıları, mekanları, tanıdık hale getirecek bir yol bulmamız gerektiğini düşünüyorum. Bu yolun birinci adımı 2004 yılında Mimarlar Odası, şahsım, Gülsan Şirketler Grubu, Çekül Vakfı başkanı sayın Prof. Dr. Metin Sözen hocamın destekleri ile Şefik Gül Kültür Evinin restorasyonu ile başlamış oldu. Ayrıca bu süreçte sivil mimariye ait Elazığ Kazım Efendi Sokakta 4, Harput' ta 7 evin restorasyon projeleri kuruldan çıkartılmış olup restore edilmeyi beklemektedir.

İkinci adım ise Harput Koruma Amaçlı İmar Planının hazırlanmasıdır. Bundan sonraki adımların bu panel - forumdan çıkacak görüşler doğrultusunda atılacağına inanmaktayım.

Harput' un yaşatılması ekonomik canlanma ile olacaktır. Bunun için de sosyo - ekonomik gelişmeler: muhafaza ve geliştirme kavramları ile birlikte ele alınmalıdır.

Bir çok kültürlerin yer aldığı, doğal Arkeolojik sit alanları ve kentsel değerleri ile önem kazanan Harput un, canlandırılması için yeni yapılacak binaların ve çarşıların tipolojik çalışmalarını yaparak binaların form, biçim özellikleri açıkça ortaya konulmalı ve yeni tasarımlar bu doğrultuda düşünülmelidir. Tarihi, kültürel değerleri koruyup gelecek nesillere aktarmanın ekonomik ve sosyal açıdan sağlayacağı faydalar konusunda başta Harput ta yaşayanlar, Elazığlılar, iş adamları, sivil toplum örgütleri, belediye, mahalli yöneticiler ve siyasilere büyük görevler düştüğünü belirtmek istiyorum.

Harput için söylenecek çok şey var. Ben sözü fazla uzatmak istemiyorum. Çünkü hocalarımın görüş ve düşünceleri bizim için çok önemli. Harput un bir kültür ve turizm merkezi olması dileklerimle. Bu panel - formumuza destek veren başta değerli hocalarıma, sayın valime, belediye başkanına, rektörüne, Mimarlar Odası Merkez Yönetim Kuruluna, Ticaret Odasına, Çekül vakfına, bizden desteklerini esirgemeyen tüm kurum kuruluş ve kişilere teşekkür ediyor ve en derin saygılarımı sunuyorum.



Tematik Sunuş

Elazığ'da biraz farklı bir duyguyla konuşuyorum; çünkü doğduğum kentteyim. 24 Mayıs 1936'da Harput yolundaki Havuzlu Köşk'te doğdum; babamla beraber çekilen resmin arkasında ayrıntılı bilgiler var... Kemerli, iki katlı taş bina o dönemin en görkemli evlerinden biriymiş.

Harput ya da Elazığ'da konuşurken, yıllarca köklü kültürünü konuştuk ve hep hüznü bu kentten söz ettik. Bu hüznü, bırakılmış mirasın büyüklüğüyle ilgiliydi; yerine konulamazlık çizgisinde çok özel başlıklar içeren bir kentin çöküşüyle ilgiliydi. Dün ve bugün arasındaki ilişki gibi, Harput'la Elazığ arasındaki - benim nüfus cüzdanımda öyle yazar-ilişki sürekliliğe dönüşmedi. Birinin çökmesi, diğerinin gelişmesi; bu iki süreç arasında bağ kurabilmek çok önemliydi. Burada Harput muhtarını görüyorum, onu kutluyorum; çünkü aramızda alkışı hak eden bir muhtar var. İnternet yoluyla, Harput'tan neyin eksildiğini, neyin korunduğunu bütün Türkiye'ye bir gazeteci üslubuyla duyurmak için savaş veren muhtar arkadaşımız, bizleri her gün bilgilendiriyor. Çok sevdiğim ozan Edip Cansever'in dörtlüğünü burada bu nedenle yinelemek istiyorum, "İnsan yaşadığı yere benze / O yerin suyuna, o yerin toprağına benze / Suyundan yüzen balığa, dağlarınının, tepelerinin dumanlı eğimine..." Kent - İnsan ilişkisini bu kadar güzel anlatır Edip Cansever. Aramızda Cengiz Bektaş gibi ozan mimarlarımız da var. Onları da kucaklıyoruz.

Gerçekten insan yaşadığı yere benziyor. Hele çocukluğunun büyük bir kısmı burada geçmişse, suyunun, toprağının özelliklerini burada almışsa, bu sonraki yaşamınızı da çok etkiliyor. Fakat burada ikili bir durum var;

sürekli bir akış, yer değiştirme var. Her dönemin yanlışlarıyla bu güne gelen Harput'ta, dünyanın değişik uluslarının izleri, onların kurumlarının yayıldığı geniş bir alan var. 19. yüzyıl, 20. yüzyıl boyunca Atlantik ötesi ilişkilerin bulunduğu farklı bir dünya var. Sunum yapan arkadaşlarımızın gösterdiği resimlerde, kartpostallarda bu farklı dünyayı görüyorsunuz. Bu kentte yerel unsurlar ve ulusal boyuttaki unsurlarda gelişmişliği görmek mümkün. Sizler bir anlamda evrensel boyuttaki bir coğrafyada yaşıyorsunuz.

Bu kenti gezerken hüznülenmenizin arkasındaki büyüklük çok önemli. Yanlışlarla dolu geçen tarihi süreci de üzerine eklediğimizde, izlerini çok az bulduğumuz, kaybedilen değerlerle dolu özel bir coğrafyada olduğumuzu geziler sırasında görebiliyoruz. Bu yüzden Elazığ'da herkesin sorumluluğu biraz daha fazla, biraz daha büyük. Burada yabancılaşma meselesiyle ilgili bir yönetici sorunu da yok. Bu kültürden gelmiş, bu kültür içinde büyümüş, bu kültür içinde yoğrulmuş kişilerin bu salonu doldurduğunu görüyorum. Buradaki herkesin yeni bir "yol haritası" için hazır olduğunu biliyorum. Bir kenti önce bütünüyle anlamak gerekiyor. Koruma planı ise bütüncül planın içinde bir parça olmalı.

Koruma sözcüğünde biraz savunma var, koruma sözcüğünde biraz geri çekilip siper kazanmak için zaman kazanma var. Oysa koruma demek bilakis öne çıkmak, gücünü göstermek demek. Hepimiz, "Ben farklılıklarımın çeşitliliğe dayanan bir kentin hemşerisiyim, yöneticisiyim. Burada okuyan ve yüreği burada çarpan benim; her şey benim kimliğim," diyebilmeliyiz. Halbuki koruma kavramına, farklı anlamlar yükleyip farklı uygulamalarla anlatmaya çalışıyoruz. Böyle devam edersek, bugünün Türkiye'sinde yanlışlarımızla yüzleşmemiz gerekecek. Bu genel düşüncelerden sonra Harput- Elazığ özeline dönmek gerekiyor. Yıllar önce üniversitenin kurulması için çaba gösterdiğimizde, şöyle bir tartışma başlattık; bir üniversite burada niye açılır? Türkiye'deki üniversitelerin içinde nasıl bir koruma gelmesi gerekir? Kendi bölgesi için özel alan araştırmaları, özgün çabaları olacak mı? Tüm bu soruların cevaplarını aradık. Sonrasındaysa Keban araştırmaları başladı. Yarısı rahmetli olan arkadaşlarım, bütün toprakaltı ve üstü varlığı ve diğer özellikleriyle sular altında kalacak bölgeyi, büyük bir hızla araştırdı. Bende aynı dönemde İstanbul Teknik Üniversitesi adına köyleri taradım. Bütün bu çabaları üst üste koyduğumuz zaman, bu kente nasıl bakacağız, yol haritasını yaşama nasıl

“Elazığ Türkiye'nin neresindedir?” sorusunu sormalıyız, çünkü Harput'un temel varlık nedeni, bütün kültür yollarının üzerinde olmasıdır. Zaman zaman bu ortamda farklı kültürlerle öne çıkmıştır. Bütün kültürlerin yeşermesi açısından Harput temel bir nokta olarak gözüküyor.

geçireceğiz, Elazığ'dan göçen yürekleri buraya nasıl döndüreceğiz, dünyaya açılarak para kazanmış özel kesim geri döndüğünde neler yapacak? Tüm bunların doğru planlanması gerekiyordu. Bu yüzden bu toplantı çok önemli. Böyle bir kente yüreklilikle, katkılarınızı koymaktan çekinmeyin. Ardından da önce “Elazığ Türkiye'nin neresindedir?” sorusunu sormalıyız, çünkü Harput'un temel varlık nedeni, bütün kültür yollarının üzerinde olmasıdır. Zaman zaman bu ortamda farklı kültürlerle öne çıkmıştır. Bütün kültürlerin yeşermesi açısından Harput temel bir nokta olarak gözüküyor. Bu nedenle il, ilçe, belde, mahalle ve köy ölçeğinde çalışmalar yürüttük. Kentin bütün içinde düşünmeye çalıştık; çünkü o zaman üniversitenin burada niçin kurulduğunu daha anlamlı hale getirmek mümkün oldu. Fırat Üniversitesi olarak, İnönü Üniversitesi'nden, şimdi kurulan Erzincan Üniversitesi'nden ve bu bölgedeki diğer üniversitelerden ne farkı olacak? diye çok sorduk. Yukarı Fırat Havzası, Tunceli, Erzincan, Elazığ, Sivas ve Malatya'yı d içeren büyük bir coğrafyadır. Diğer bölgelerde havza birlikleri kuruldu; ama biz ilk çalışmalara burada başlamıştık. Ne yazık ki burada beş ilin valisini, belediye başkanını bir kez olsun bir araya getirme şansımız olmadı. Üniversitenin dosyalarında aldığımız kararlar hala duruyor. Bu toplantıda bunun anımsanması, altının çizilmesi gerekiyor. Yine yönetici arkadaşlarımızın sorumlulukları nerede paylaşacaklarının bilinmesi, yol haritasının kesin bir takvime bağlanması, akış şemasının oluşturulması, bu toplantının sonuçlarından

biri olmalıdır. Yıkılmış, heyecanını yitirmiş, küçük parçalara dağılmış bir kentten Harput'tan Elazığ'dan bahsediyoruz. Ancak yinede geçmişle bugün arasında bağ kuracak işaretler, izler bulmalıyız ve yaşatmalıyız. Elazığ'da Kazım Efendi Sokağ'ın ayağa kaldıramadığımız birkaç tane ev hala dayanıyor.

Halbuki Harput'tan buraya göçenler, planlı yeni bir kent kurmuşlar. Kente farklı birimler getirmişler. Bu akış şemasını birlikte büyüklüğe ulaştırmaya çalışmışlar. Sayın valimle konuştuğumda işlerin hızlandığını, belediye ve üniversitenin de yapılan çalışmalara birikimlerini aktardığını söylüyor. Dilerim gerçekleşir.

Uzun çabalardan sonra Harput'un koruma planı bitti. Ancak, yetkili kurumlar planı yapacak insanlarda özel nitelikler aramıyor. İhale sisteminin getirdiği düşük ücretler, burada da kendini gösteriyor. Koruma çalışması yaparken sağlam belgelere dayanarak konuşmalıyız. Koruma planı bilgi, birikim, bilinç ve deneyim ister. Devlet ise birikim aramıyor, “buranın koruma planını yaptırdım” diyerek sanki doğru plan varmış gibi hareket ediyor. Aramızda bulunan Elazığlı Nevzat İlhan gibi isimler, eski belge ve bulgularla belediyemize ve diğer arkadaşlarımıza yardım etmeye hazır. Tarihi dokunun eksik yönlerini böylece tamamlamış olacağız ve koruma planı ete kemiğe bürünecektir.

Burada her şeyi söyleme hakkımız var; çünkü buralıyız. Burada alınan mesafe ne yazık ki umut ettiğimizden çok az olmuştur. Koyduğumuz hedeflerin bizim beklediğimiz oranda olması ise en büyük beklentimiz ve





hakkımız. Yeni valimizle birlikte havza birliğini kısa zamanda kurulması öncelikli hedeflerimizden olmalı. Kanyonlarıyla Kemaliye, Divriği gibi bütün diğer yerleşmelerdeki değerlerimizi ortak aklın gereği bir araya getirmeliyiz. Ekonomik yapıyı, kültür öncelikli olarak belirgin hale getirecek sistematiği oluşturmaliyiz.

Mimarlar Odası'nın her kent için dosya açmasını istiyorum. Bu kentin insanlar gibi birikimlerinin de göçmesini istemiyorsak, Mimarlar Odası tarafından dosya açılmasının başlatılması gerekiyor; çünkü Elazığ, Malatya gibi bu bölgede bir dizi yer değiştiren kent var. Harput bu çalışmalar için de model olabilir. Mimarlar Odası temsilcilerinin bu önerimi gündeme almasını rica ediyorum.

Bu doğrultuda Eski Hükümet Konağı'nın, kent müzesi ve arşivine dönüştürülmesi için çalışmalar devam ediyor. Çalışmanın somuta dönüşmesi için gerekli belge - bulguların devreye girmesi gerekiyor. Bütün düşünen insanlarımızın fotoğraf ve belgelerinin bu müzede yer alması, bellek sağlamlaştırması için çok önemli. İzmir'de sevgili Piriştina, itfaiye binasının kent müzesine çevirmişti. Şimdi orası dinamik hale geldi. Ayrıca Mardin'de Türkiye'nin en büyük kent müzesinin bitirilmesi için çalışıyoruz. Müze binasının türlü engellere rağmen, inatla Mardin'e kazandırmaya çalışıyoruz.

Burada söylediğimiz sözleri söylemiş olmak için değil, eyleme geçirmek ve uygulamaya dönüştürmek için söylüyoruz. O yüzden Mimarlar Odası üyesi arkadaşlarıma şunu öneriyorum; Türkiye'de iyisini aradığımız

zaman, hiçbir şeyimizin kalmayacağını biliyorum.

Böyle bir süreçte sakın "aydın" sözcüğünü bu konuda ne olduğunu bilmeden kullanmayalım. Aydın, düşündüğünü doğruladığı anda yaşama geçirmeye çalışan, biri iki yapan "en büyük benim" demeden etrafında beş büyük yaratan, mütevazılık çizgisinde yürüyerek, bilgisini yalın bir biçimde eyleme dönüştüren kimlik demektir.

75 yaşına yaklaştığım bu günlerde şunu söylemek, şunu eklemek istiyorum; çünkü masa başı eğitiminin yaşamın kendisi olduğunu biliyorum. Yaşama dönüşmeyen bilgi ve bilimin ortalıkta gezen bir olgu olduğunu da biliyorum. Üniversitesi olan Elazığ'da bunları söylemenin özel bir anlamı da vardır. Bu bölgede kültür varlıklarıyla ilgili kurullarda görev alacaklar üniversite öğretim üyelerinin kendilerine bir dizi soru sormalarının gerektiğine inanıyorum. Ben böyle bir kurula üye olabilecek niteliğe - birikime ulaştım mı? Çok özel karar bekleyen, bilgi bekleyen konulara acaba ben cevap verecek nitelikte miyim? Uygulama yapmış deneyimli bir mimarı, projen eksik diye reddederek hakkını yiyor muyum? Bu soruları sormayan, kurul üyesi olmasın. Bu mekanizmanın çürüyen yerlerini kültürümüzü korumak adına herkesi karşımıza alarak bir bütüncül koruma politikasının Türkiye'de egemen olmasını sağlamalıyız... Bunu kaçınılmaz görev bilmeliyiz.

İşte bu düşüncelerle Harput toplantısının bütün bu soru işaretlerine cevap arayan bir sonuca yönelmesini diliyorum....Sonuca ulaşacak bir toplantı diliyorum...

BÜLEND TUNA **Mimarlar Odası Genel Başkanı**

Mimarlar Odası ülkemizin doğal ve kültürel değerlerinin korunması ve değerlendirilmesi konusuna büyük önem vermektedir. Bugün “kültürel miras” olarak nitelendirdiğimiz bu



ürünlerin korunması, geliştirilmesi ve toplum yararına kullanılmasını hedeflemektedir. Korumanın, toplumun kalkınması ve gelişmesinin karşısında olmadığı, aksine kalkınmanın

yadsınamaz bir girdisi olduğunu benimsemektedir. Koruma kültürünün ülkemizin genel kültür politikasının bir parçası olması gerektiğini düşünüyoruz. Her toplumun kendi kültür varlıklarını savunmak hakkı ve görevi vardır, çünkü toplumlar kimliklerini, kendileri için esin kaynağı olan bu değerlerde bulurlar. Bu hakkın kullanılması ve bu görevlerin yerine getirilmesi, ancak doğru bilgilere dayalı ve yaşamın doğal parçası haline gelmiş yaygın bir koruma kültürünün varlığıyla gerçekleşebilir.

MUAMMER EROL (Elazığ Valisi)

Gelecek geçmişi yok ederek yaşatılamaz. Sonra, koruma bir kalkınma faktörüdür. Koruma yerleştirilmelidir. Kentsel SİT alanları müze



gibi korunmaz. Koruma toplum yararına geliştirilmelidir. Bunu duyduk ya, sanki başka bir şey olmasa da buraya yeter diye düşünüyoruz. Hakikaten koruma ve Harput'un

korunması bu anlayışla olacaksa, iyi ki bundan önce korunmamış diyese geliyor insanın, her ne kadar tahrip edilmiş olmasına rağmen, çünkü hani koruma var korumadan beter. Böyle olmamış, bundan sonra olması gerektiği gibi olacak. Hakikaten şu altını çizdiğim ifade ettiğim hususlar ışığında bir koruma olacak. Mimarlarımız, bilim adamlarımız bu konuda bize katkı verecekler. Bizde onların katkıları

doğrultusunda inşallah Harput'la ilgili üzerimize düşeni yerel yöneticiler olarak yapacağız. Güzellikler olacak diye umut ediyorum ve bu güzelliklerde üzerimize düşeni yapma konusunda, bize gösterdiğiniz ışık ve bizim için sarf ettiğiniz gayretler için, hepinize ayrı ayrı teşekkürü bir borç biliyorum, sağ olun, var olun, tekrar hoş geldiniz.

PROF. DR. ABDULHALİK BAKIR

Ortaçağ coğrafyacılarından en fazla Yakut el-Hamevî Harput'la ilgili geniş bilgi vermiş, Hamdaniler biliyorsunuz Musul hakimleri,



bunlar birçok bölgeyi örselemişler, çiğnemişler. Bu arada da bizim Harput da bundan nasibini almış. O esnada Harput'la ilgili bizim Yakut'un naklettiği şiirlerden size birkaç tanesini

okuyayım da bizim Kerkük öğretilerine benziyor biraz. Çok marjinal bir durum, demek ki şehirlerin bu noktaya gelmesinde bazı olaylar ve hatta büyük olaylar meydana gelmiştir, bunları iyi tespit etmemiz gerekir.

PROF. DR. NEZAT İLHAN

Öneriler:

1)“Harput 1909” ile ilgili 22 Müslüman ve 4 Ermeni Mahallesini, Kültür Varlıkları Yapılarını içeren haritalar Mimarlar Odası Başkanı sayın Mithat COŞKUN'a teslim edilmiştir. (google)

2) Yine aynı şekilde “Harput 1909” kent dokusunu tamamı 1955 imar planı altlığı olarak temin edilebilir ve çalışmalarda fotoğraflarla dün - bugün bağlantısı kurulabilir. 3)Kale önü meydanındaki Klasik Hamam



restore edilerek Harput Enformasyon ve Kültür Merkezi şeklinde değerlendirilebilir, çevresi tanzim edilebilir. “Harput 1909” restitüsyon maketi ve fotoğraf sergisi burada sunulabilir. Kafeterya hizmetide verilebilir.

4) Esendiye Hamamı ve Çeşmesi restore edilebilir

ve çevresi ile rekreasyon alanı olarak değerlendirilebilir.

5) Sare Hatun Camii karşısında ve çevresinde birkaç modül Arasta restitüsyonu yapılabilir ve arasta ve çarşılar parselasyon dokusu zeminde granit küp taşlarla gösterilebilir.

6) HARVAK mutlaka desteklenmelidir. Harput'ta yapılacak restorasyon ve koruma çalışmalarının HARVAK kanalı ile mimarlar odası ve ÇEKÜL denetiminde uygulanması kalite kontrol açısından zorunludur. Valilik ve Belediye Başkanlığının bu konu hakkındaki hassasiyetleri beklenmektedir.

7) Elazığ'da Eski Hükümet Binasın da gerçekleştirilecek kent araştırmaları merkezindeki belgelerin bir sureti Harput'ta bulundurulmalıdır.

8) Harput'un rehabilitasyonu için 1995 sempozyumunda ve bu toplantıda yapılan önerilerle bir "Harput Deklarasyonu" yayınlanmalı ve bu belge YOL HARİTASINI oluşturmalıdır.

Prof. Dr. ARA ALTUN

Aslında ben buraya gelirken bunun bir panel olacağını düşünüyordum, bir tebliğ falan diye de hazırlanmadım, ama benim burada söylemek istediğim bir şey var: Harput'un Kalesinin onarımında son derece de ilginç birkaç not var. Bu notların birinde Macaristan'ın



taşları kullanarak bir kulenin onarıldığından bahsedilir. Rahmetli Ertuğrul Danık da bunu bir yerde not etmişti. Onun da vefat ettiğini doğrusu geçen hafta Denizli'deki halı

sempozyumunda öğrendim, geç öğrendim ve çok üzuldüm, çünkü Harput ve çevresi için çok ciddi çalışmalar yapan bir sanat tarihçisi olarak tanıdım kendisini, ama buradaki sunum da çok hoşuma gitti, yani onun anısına yapılan böyle bir sunum, ona bir vefa borcu gibi geldi bana sanki. Keşke bunu hep yapabilesek diye düşündüm.

Necdet SAKAOĞLU

"MASAL ŞEHİR" HARPUT'un TARİHİNİ YAZMAK
"Bütün masalarda tasvir edilen doğu kentlerinin simgesi Harput'tur" (Hommaire de Hell)

SONUÇ Harput'u, Anadolu'daki çağdaşı - yaşıtı



kentlerden farklı kılan yazgı; batmaması gereken bir dönemde çöküşüdür. Bu süreç, aynı zamanda çok zengin bir kültür ortamının yitirilmesidir.

Harput'un silkinip ayağa kalkması, öncelikle tarihteki yerinin, yerel tarihinin, nirengilerinin saptanmasına; mimarisiyle birlikte yeniden hayat bulması için de özleyişle hazırlanacak özgün bir tasarıma gereksinimi vardır.

HARPUT TARİHİ

Doç. Dr. Aydın ÇELİK

F. Ü. Fen Ed. Fak. Tarih Böl. Öğr. Üyesi

Harput medreseleri etrafında bulunan il ve ilçelerden gelen talebelere verdiği eğitim öğretim hizmetleri sayesinde çok sayıda vasıflı âlim ve sanatkâr yetiştirmiştir. Bu anlamda Harput bir bölge üniversitesi rolünde idi. Kezâ, yöre insanı divan edebiyatı konularına hâkim olmuş, Fuzuli ve Nedim gibi şairlerimizin şiirlerini bestelemişlerdir. Bu dönemde musikide de önemli gelişmeler olmuş ve divan geleneği ile halk geleneğinin kaynaşmasından oluşmuş bir müzik kültürü ortaya çıkmıştır. Harput,



kendine has bir folklor ve edebiyat geliştirmiş ve Türk kültür tarihi içerisinde nadide bir yere sahip olmuştur. Sonuç olarak, Harput ve çevresinde Urartulara kadar varan kalesi dışında, Artuklu, Akkoyunlu ve Osmanlı Dönemi dinsel, askerî ve sivil

yapılarının ilginç mimari örnekleri bulunmaktadır. Günümüze kadar gelebilen bu eserler, yaşlanan insan misali elinden tutulmak ve ilgilenmek gereğini fazlasıyla hak eder niteliktedir. Bu vesile ile düzenlenen bu paneli önemsiyor, emeği geçenlere ve siz değerli dinleyicilere saygılarımı sunuyorum.



DOÇ. DR. YUSUF ÖRNEK

Elazığ Harput'taki kültürel varlıkları korumak ve bunların çağdaş bir şekilde yöre halkının refahını sağlamak için turizme sunulması, ürün

haline getirilmesine dair bir vizyonumuz var mı? Elazığ Mimarlar Odası Başkanı Mithat Coşkun'un, odanın süreli yayını olan derginin birinci sayısından alıntı yapıyorum: "Kentin kimliğini oluşturan eskiyen ve yıpranan yapıların, sokakların, alanların onarılması, yeniden fonksiyon verilmesi, restorasyonu, mimarlığın kente kattığı en önemli değerlerdendir." Bu ifade kente ilgili vizyonun bir parçası olmalıdır. Hem kentin kimliğini vurguluyor, hem de değerleri vurguluyor. Doğrudur, ama yetersizdir. Mimarların kent vizyonuna katkısı bence çok daha fazla olmalıdır. Nitekim bu toplantıyı düzenleyerek mimarlar önemli bir katkıyı şimdiden sağlamış bulunuyorlar. Peki ya Elazığ Belediyesi'nin katkısı ne olacak? Valiliğin, Fırat Üniversitesi'nin, Elazığlı entelektüellerin ve işadamlarının katkısı hangi düzeyde olacak? Bunu belirlemek lazım.

CENGİZ BEKTAŞ

Evet, efendim, bu evlerin yapıldığında o günkü yaşama biçimini, ondan sonra biçimlerini yinelemek, "Ah ah ne kadar güzeldi." onlara özenmek, sadece nostaljidir, nostalji bir



hastalıktır, sağlıklı bir tutum değildir. bugünümüz becerememek demektir nostalji. Onun için çağdaş kürede, gelecek insan için bakacağız, çalışacağız. Bu çok fazla önemli bir nokta. Elbette o kültürün kesin taşıyıcısı

olabilme çizgisine gelebilmemiz gerek, ama dediğim gibi, çağdaş insanın sorunlarına cevap vereceğiz ve gelecek insanın yaşamını kolaylaştıracak yeni yollar açacağız.



EMRE MADRAN - MİMAR

SONUÇ:

1. Harput'u sadece belgelerde değil, mekânda da okumamız lazım bir. Bu okuma fiziksel canlandırmayla olabilir, sunum

teknikleri kullanılarak olabilir.

2. Harput çeşitli teknikler kullanılarak ve güvenilir bilgilere dayanılarak sunulmalıdır.
3. İvedilikle bir yönetim planı hazırlanmalıdır. Bu yönetim planının en önemli konularından biri de alt ölçekli uygulama projeleri oluşturulmasıdır.

YRD. DOÇ. DR. YÜKSEL ARSLANTAŞ

Harput Kalesi üzerine yeni bir kale inşa edildi, kalenin karşısında, kaleyi gölgede bırakan konaklar inşa edildi ve üstelik Harput mimarisine de hiç benzemedi. Kalkıp ondan sonra tarih bölümündeki hangi hocaya soruldu

diye size soracak olsak, biz de bir duyduk ki, orada bir şeyler yapılıyor. Sayın Hocam burada, Ortaçağ'ını yazmış, 19. Yüzyılını yazanlar var, efendim 16.



Yüzyılı yazanlar var, coğrafya bölümünde arkadaşlarımız, bu yörede mimaride kullanılan malzeme üzerine çok ciddi araştırmalar yaptılar, ama şehrin de, bu şehrin mimarisine ilgilenecek bazı kesimlerin de maalesef haberi olmuyor.

Aslında bu oturumun ismine bakıldığında zaman, benim bildirim biraz oturumun ismine de uymuyor, çünkü koruma sorunlarıyla ilgili bir şeydi. Ben o yüzden çok fazla lafı uzatmak istemiyorum, çünkü biliyorsunuz bizim bu bölgede, eski çağlarla ilgili mimari açıdan tespit edilen buluntulara bakıldığında zaman, Keban ve Karakaya Baraj Gölü alanında kalmış, bugün artık kitapların sayfaları arasındaki bazı bilgiler var, fotoğraf ve çizimlerden ibaret. Maalesef artık bunları da biz suyun altına gömdük. Ancak, en azından tarihi perspektif açısından, eski çağlarda yöredeki mimarinin şekillenmesinde temel faktörler ki, bunlar mimariyi şekillendiren genel unsurlardır.

YRD. DOÇ. DR. CEVDET EMİN EKİNCİ

Sonuç dediğimiz zaman da, daha önce söylendiği gibi Harput yerleşim yeri itibarıyla Asur'dan başlıyoruz, Hurrilerden, Osmanlı'ya gelinceye kadar birçok medeniyet burada peşpeşe hüküm sürdü. Bu tarihsel yoğunluk ve geçmiş dönemlere ait eserlerin bir kısmı günümüze kadar ulaşmıştır. Harput'un geçmiş dönemlerine ilişkin resimleri dikkatle incelediğimizde, konut amaçlı kullanılan yapıların önemli bir kısmı düz damlı olarak yapılmıştır. Bu yapı tarzı sürekli bakım ve onarım gerektirmektedir. Geçmiş dönemlerde iklim şartlarını da dikkate aldığımızda, mevsimler arası ve/veya gece gündüz yüksek



ısı, Harput genelinde hep bu tür çatı ve dam yapı tarzı olmadığından dolayı Harput evlerinin olumsuz yönlerinden biriydi. olarak, Ciddi ve tutarlı yaklaşımlarla

beldenin tamamı sit alanı ilan edilmeli ve sivil yaşamın yeni yapılaşmasına bundan böyle izin verilmemelidir. Ayrıca, mevcut yapılar da Harput'un geçmişindeki modelleri içeren cephe kaplamalarıyla yeniden kaplanmalıdır.

YRD. DOÇ. DR. ŞAHABETTİN ÖZTÜRK

En son 1800-1900 yılları arasında artık Harput Elazığ'a doğru göç ederken geleneksel doku üzerinde çok sayıda sivil mimarlık örneği



yapıldığını görüyoruz. Ancak benden önceki bilim adamlarının söylediği gibi, özellikle Keban Barajı'nın kurulmasıyla halkın apartman kültürünün gelişmesine bağlı olarak, tüm

eski doku özelliğine sahip sivil mimarlık yapıları yok oldu, sadece ve koruma imar planının hazırda bulunmasından dolayı, Kazım Efendi Sokağı'ndaki dört evin tescili ve yapılıyor. Bunlardan dönemin mimari özelliklerine uygun olarak, Harput'tan biraz daha farklı 1900'lü yılların geleneksel mimarisine uygun olarak

dış cepheleri iç fonksiyonel yapılarına bazı ilaveler yapılıyor. Elazığ evleri genel olarak Harput evlerinin iç sofalı planı tipinde bir etkileşim göstermektedir. Bu evlere ait bazı fotoğrafları görüyorsunuz. Harput'taki ev dış cephenin projesinden biraz daha farklılık arz etmektedir. Üzerindeki kapı tokmakları ve şakşakları görüyoruz.

**FORUM
OKTAY EKİNCİ**

Başkandan bu sözü aldıktan sonra Metin Sözen Hocam, özellikle konuşmasının sonuna doğru, tematik sunumunu adeta tematik uyarıya dönüştürdü. Hocam sanki bir tematik uyarı konuşması yaptı. Bu uyarısından



akademisyenler nasibini aldı, koruma kurulu üyeleri nasiplerini aldı, belediye başkanları, valiler, kaymakamlar, yıllardır Hocamdan nasiplerini alıyorlar zaten. Başkanım kaç yıldır alıyorsunuz

Hocamdan nasibinizi? Fakat Hocam özür diliyorum, kusura bakma, büyüklüğüne sığınarak, eksik demeyeceğim, ama unuttuğum bir şey var diye düşünüyorum: Şu koruma amaçlı imar planlarındaki mimarsız plancılardan da bir liste yap. Onları da bir listeye al, uyarı listene, çünkü koruma amaçlı imar planı demek, tarihi mimari dokunun, varsa korunarak, restore edilerek, yoksa yeniden mimarisıyla yaratılarak yaşatılması demek.

**ELAZIĞ MERKEZ VALİ FAHRİ BEY CADDESİ 65 ADA 16 PARSELDE İŞYERİ VE OFİS TASARIMI
MİMARİ PROJE YARIŞMASI JÜRİ DEĞERLENDİRME ÇALIŞMALARI 10-04-2010**

TUTANAK

Elazığ İl Özel İdaresi toplantı salonunda asli ve danışman jüri üyeleri saat 11.00'da kişisel çalışmalarına başladı.

Saat 11.00 da Kişisel çalışmalarını bitiren jüri üyeleri ödül grubuna dahil edilmiş olan 1, 2, 5 numaralı projelerin sıralamasını oy birliğiyle aşağıda belirtilen sıralamada sonuçlandırmıştır.

Yapılan değerlendirmeler sonucunda aşağıda sıra numarası belirtilen yarışma projelerine;

3. ödül

02 sıra nolu projenin

2. Ödül

05 sıra nolu projenin

1. Ödül

01 sıra nolu projenin

1., 2. ve 3. ödüller ile derecelendirilmesine oy birliği ile karar verilmiştir.

Değerlendirmenin tamamlanması ile birlikte ödül alan projelerin, (kimlik zarfları üzerinde "açılabilir" ibaresi bulunanlarının) kimlik zarflarının açılmasına geçildi.

Prof. Dr. Zülfü Çınar ULUCAN
BAŞKAN/ASLİ JÜRİ

Doç. Dr. Ufuk Teoman AKSOY
ASLİ JÜRİ

Buket SAĞIROĞLU
ASLİ JÜRİ

Çetin ALTIPARMAK
ASLİ JÜRİ

Kazım SANAÇ
ASLİ JÜRİ

1.ÖDÜL

MÜELLİFLER:
Mithat COŞKUN (ADMMA)

2.ÖDÜL

MÜELLİFLER:
Hasan POLAT (İTÜ)

3.ÖDÜL

MÜELLİFLER:
Zinnur BAŞGÜN ESEN (DEÜ)

Muammer EROL
VALİ
DANIŞMAN JÜRİ

M.Süleyman SELMANOĞLU
BELEDİYE BAŞKANI
DANIŞMAN JÜRİ

Nazif BİLGİNOĞLU
İL GENEL SEKRETERİ
DANIŞMAN JÜRİ

Aydın KARA
İL GENEL MECLİS BAŞKANI

Prof.Dr. Zülfü Çınar ULUCAN
BAŞKAN/ASLİ JÜRİ

Doç.Dr. Ufuk Teoman AKSOY
ASLİ JÜRİ

Buket SAĞIROĞLU
ASLİ JÜRİ

Çetin ALTIPARMAK
ASLİ JÜRİ

Kazım SANAÇ
ASLİ JÜRİ

JÜRİ RAPORU-ÖDÜLLER

2-(3.ÖDÜL)

Binanın genel karakteri, cephe elemanlarındaki şehir ile bağdaşmayan farklı tavırlar, plan ve cephe hareketlerindeki uyumsuzluk olumsuz bulunmuştur. Geniş açıklıklı ta-şıyıcı sistemdeki zorlamalar, arka bahçeye bina genel sirkülasyon alanından da u-laşılabilmesi olumsuz bulunmuştur. Ofis kat plan çözümü, mimari sunum övgüye değer bulunmuştur. Ofis kat koridorlarının doğal ışık ve aydınlatmadan faydalanması olumlu bulunmuştur.

5-(2.ÖDÜL)

Asma-germe sisteminin taşıdığı üst örtünün biçimlenmeye katkısı olumlu ancak, iklim bölgesi itibarıyla çözümü olumsuz bulunmuştur. 1.bodrum kat planında yer alan kafeterya ile ofis kat koridorlarının doğal ışık ve havalandırma açısından yetersizliği olumsuz bulunmuştur. Kurguladığı iç sokak ile kentin sokağındaki insanı davet etmesi, arka bahçe ile buluşturması ve bunu kafeterya ile desteklemesi övgüye değer bulunmuştur.

Ofislerin modüler planlaması, dubleks ofis çözümü olumlu bulunmuştur.

1-(1.ÖDÜL)

Tasarımın mimari kurgusuyla ve cephesiyle; şehrimizin mimari mirasının modern yorumunu yansıtması övgüye değer görülmüştür. Modüler ofis planlamasında getirdiği fonksiyonel çözümler, güney cephesinde kurgulanan şeffaf koridorun ofislerin sosyalleşmesindeki katkısı olumlu bulunmuştur.

Prof.Dr. Zülfü Çınar ULUCAN
BAŞKAN/ASLİ JÜRİ

Doç.Dr. Ufuk Teoman AKSOY
ASLİ JÜRİ

Buket SAĞIROĞLU
ASLİ JÜRİ

Çetin ALTIPARMAK
ASLİ JÜRİ

Kazım SANAÇ
ASLİ JÜRİ

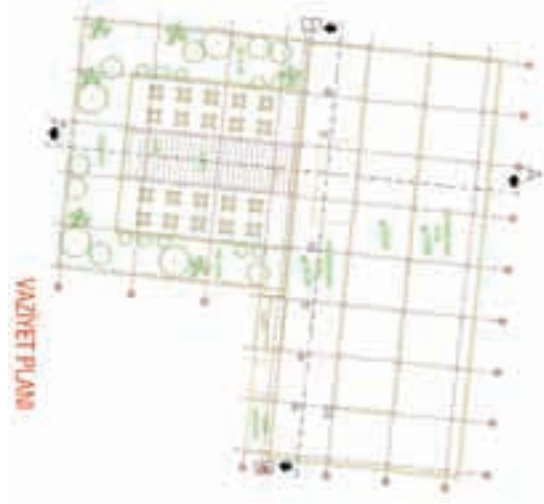
Birincilik Ödülünü Kazanan Proje

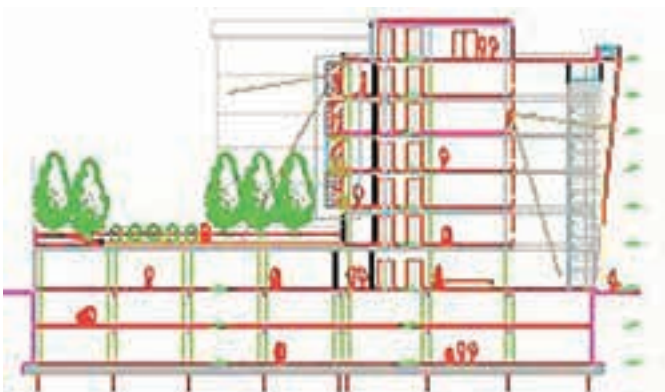
Mithat Coşkun

Danışman Mimarlar

Yüksek Mimar Özkan Gülağaç

Yüksek Mimar Ece Gülağaç



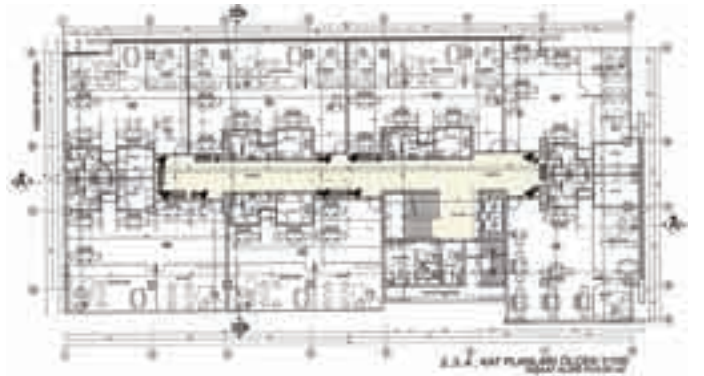
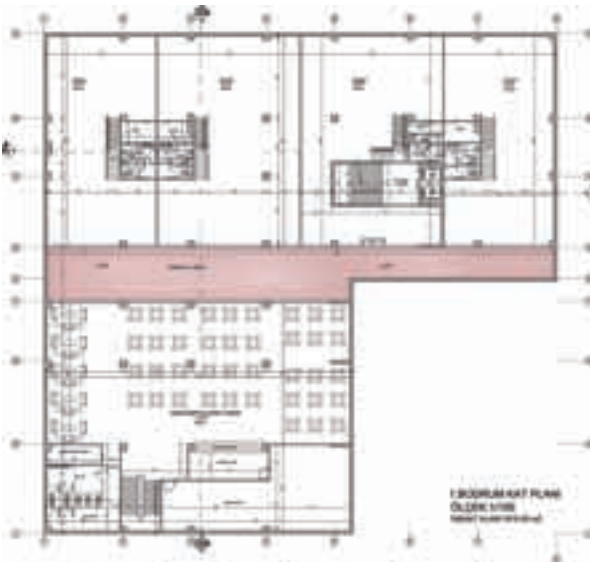
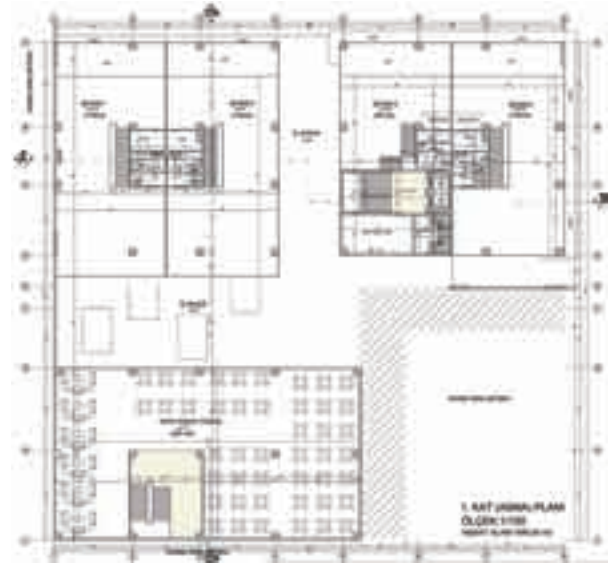


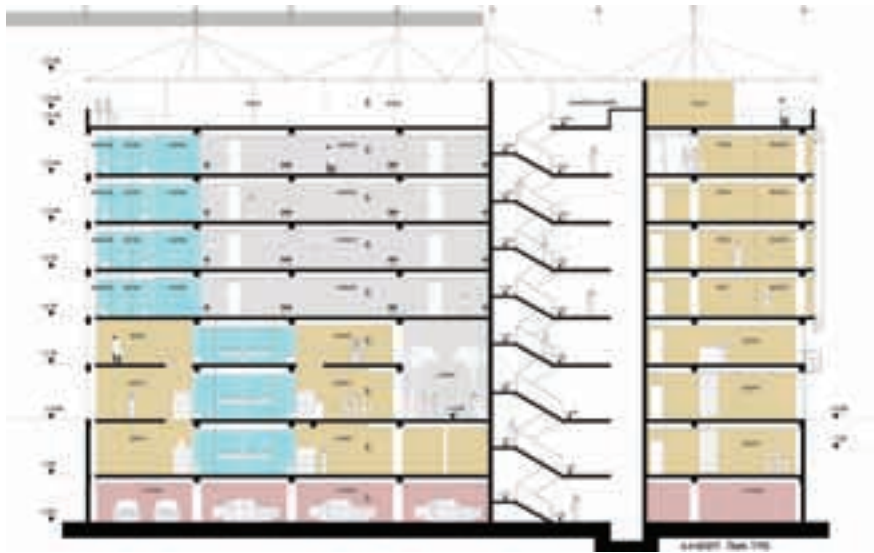
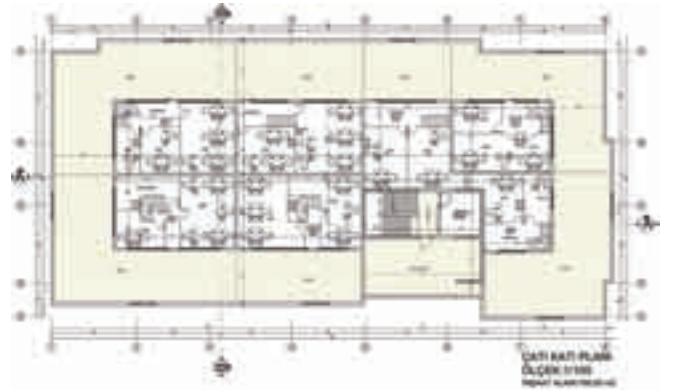
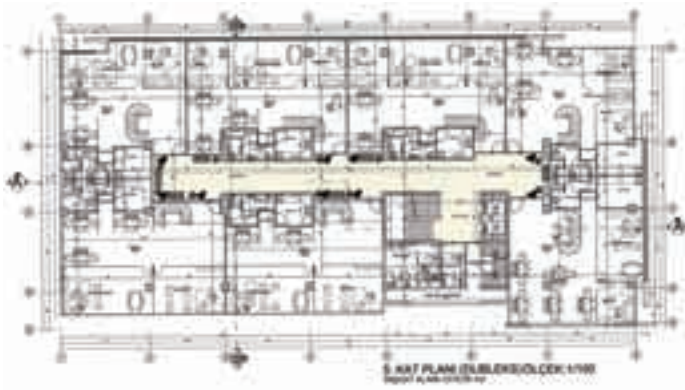
Birincilik Ödülünü Kazanan Proje
Mithat Coşkun





İkincilik Ödülünü Kazanan Proje
Hasan Polat



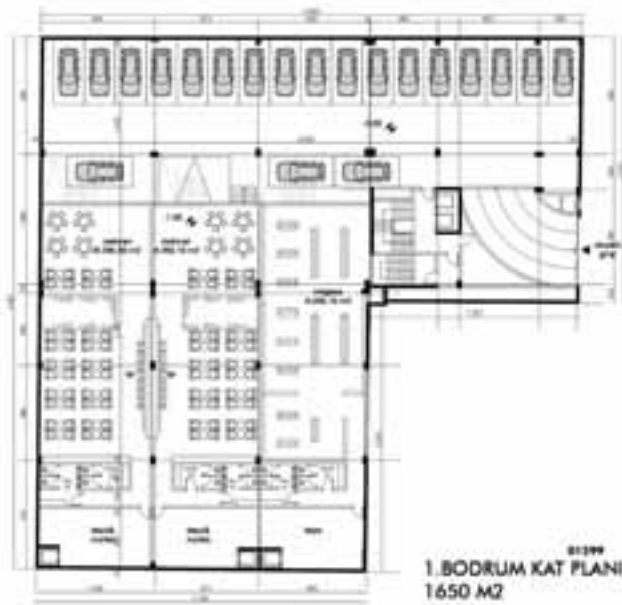
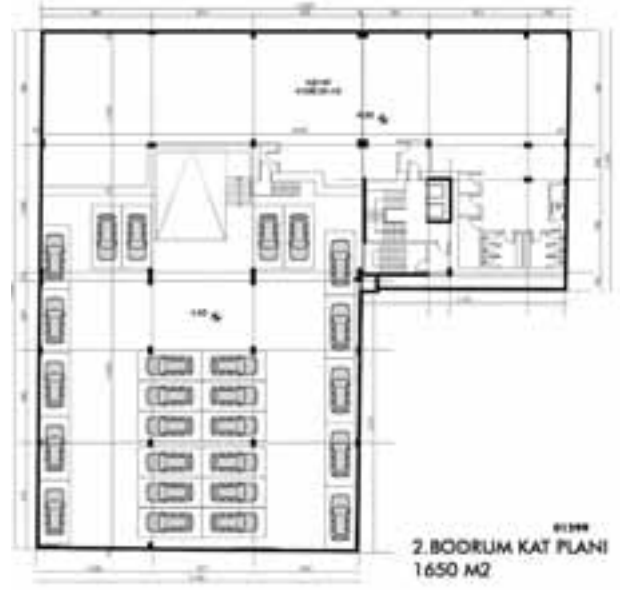


2. Ödülünü Kazanan Proje
Hasan Polat



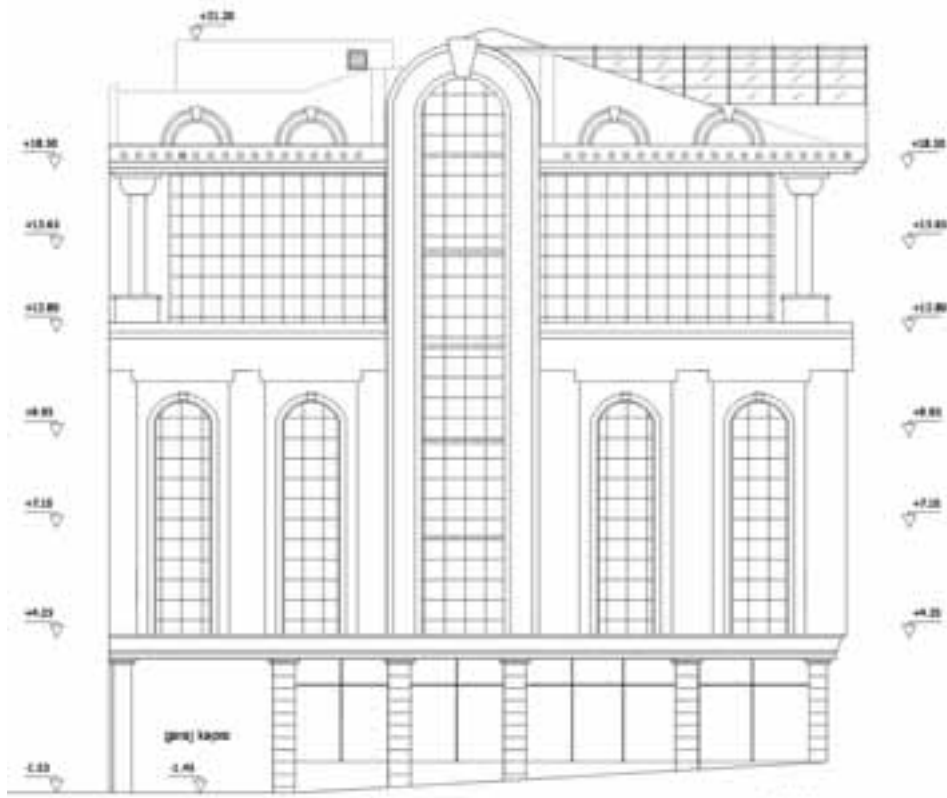
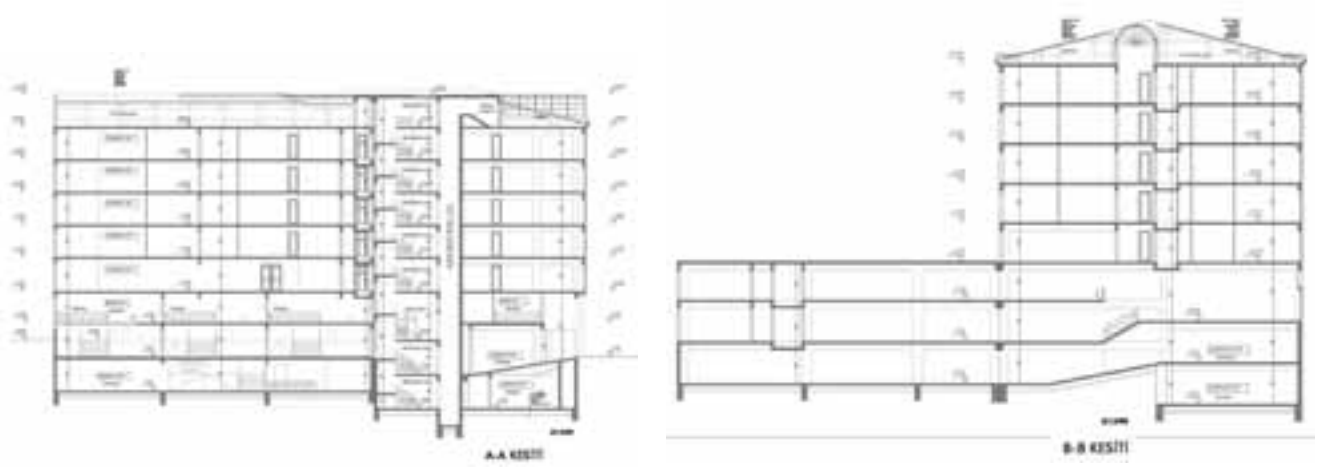


Üçüncülük Ödülünü Kazanan Proje
Zinnur Başgün

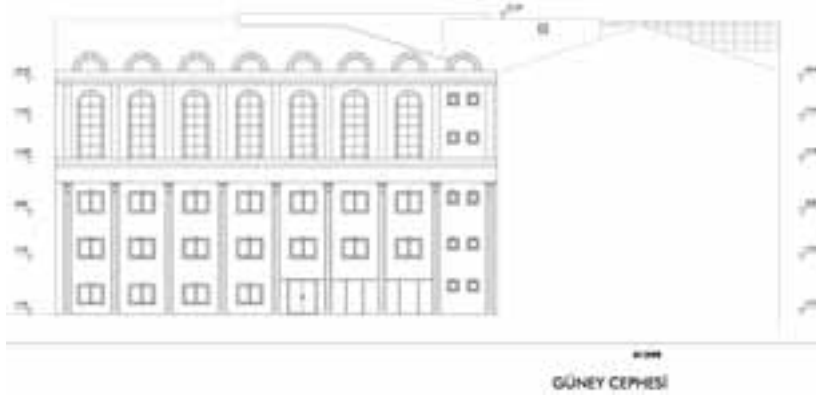
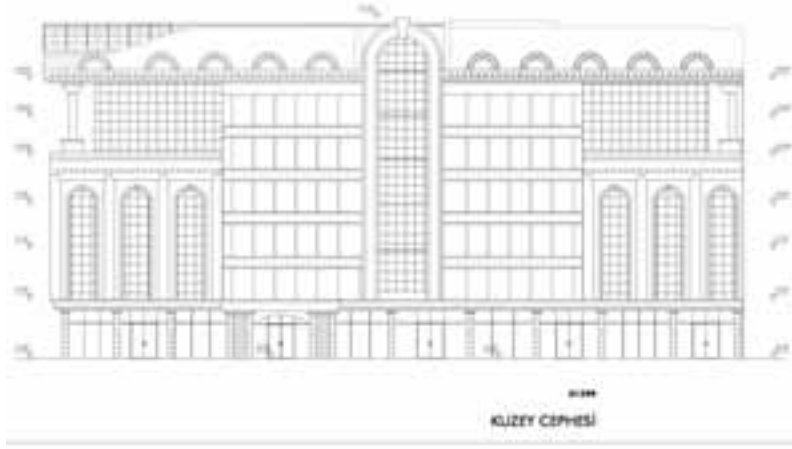




Üçüncülük Ödülünü Kazanan Proje
Zinnur Başgün



01299
BATI CEPHESİ



Mimarlar Odası Elazığ Şubesi olarak bahsettiğimiz bu çevre sorunlarına çocuklarımızın yaklaşımlarını, mimarlık mesleği ile ilgili nasıl bir ilişki kuracaklarını ve çevre bilincinin oluşmasında çocuklarımızın düşüncelerini resmetmelerini 'ÇOCUK VE MİMARLIK' konulu ödüllü serbest resim yarışması düzenleyerek ortaya çıkarmak istedik.

Dünyada ve ülkemizde her geçen gün artan ve çeşitlenen çevre sorunları zaten sınırlı olan kaynakların kirlenmesine, kullanılmaz hale gelmesine, azalmasına ve sonuçta yok olmasına neden olmaktadır. Ulusal düzeydeki çevre sorunlarının başında ise iklim değişikliği, su varlığımızın kıtlığı ve kirlenmesi, biyolojik çeşitliliğin yok olması, doğal ve kültürel varlıklarımızın tahribi çarpık kentleşme olarak öne çıkmaktadır. Olgusu, çevre sorunlarını ve bu sorunların çözümü yönünde politikalar son dönemde politik ekonomik tartışmaların odağına yerleşmiştir. Çevre sorunlarının doğal yaşamı ve insanlığı tehdit eder noktaya yaşamsal önemini de ortaya koymuştur. Böylece erozyondan su kirliliğine, küresel ısınmadan radyoaktif artıklara kadar uzanan bir dizi çevresel sorun görülmektedir.

Mimarlar Odası Elazığ Şubesi olarak bahsettiğimiz bu çevre sorunlarına çocuklarımızın yaklaşımlarını, mimarlık mesleği ile ilgili nasıl bir ilişki kuracaklarını ve çevre bilincinin oluşmasında çocuklarımızın düşüncelerini resmetmelerini 'ÇOCUK VE MİMARLIK' konulu ödüllü serbest resim yarışması düzenleyerek ortaya çıkarmak istedik. Amaç çocuklarımızın fiziki çevre ile yapıyı çevre hakkındaki düşüncelerini ve mekan algısı konusundaki duyarlılıklarını belirlemek ana hedef olacaktır. İlköğretim 6. 7. ve 8. sınıfların bu resim yarışmasına katılmalarını Milli Eğitim Müdürümüzün görüşleri doğrultusunda karar verdik. Bu konuda bizden desteklerini esirgemeyen Milli Eğitim Müdürlüğü yetkililerine teşekkür ediyorum.

MİMARLAR ODASI ELAZIĞ ŞUBESİ

6.7.ve 8. Sınıflar Arası ÇOCUK VE MİMARLIK Konulu Serbest Resim Yarışması

ÖDÜLLER

Birincilik Ödülü: 500 TL + Okuluna Bilgisayar ve Projeksiyon Makinesi

İkincilik Ödülü: 300 TL

Üçüncülük Ödülü: 200 TL

1. Mansiyon: 100 TL

2. Mansiyon: 100 TL

3. Mansiyon: 100 TL

Değerlendirme ve Yarışma Sonucu: 17 MAYIS 2010

Son Katılım Tarihi: 07 MAYIS 2010

Dağıtım: Mimarlar Odası Elazığ Şubesi

TEL: 0 444 694 02 21

ÇOCUK ve MİMARLIK

Yarışma ile ilgili süreç ve ödüller aşağıdaki gibidir;

Birincilik Ödülü: 500 TL + Okuluna Bilgisayar ve Projeksiyon Makinesi

İkincilik Ödülü: 300 TL

Üçüncülük Ödülü: 200 TL

1. Mansiyon: 100 TL

2. Mansiyon: 100 TL

3. Mansiyon: 100 TL

Son katılım tarihi: 7 Mayıs 2010

Değerlendirme ve yarışma sonucu: 17 Mayıs 2010

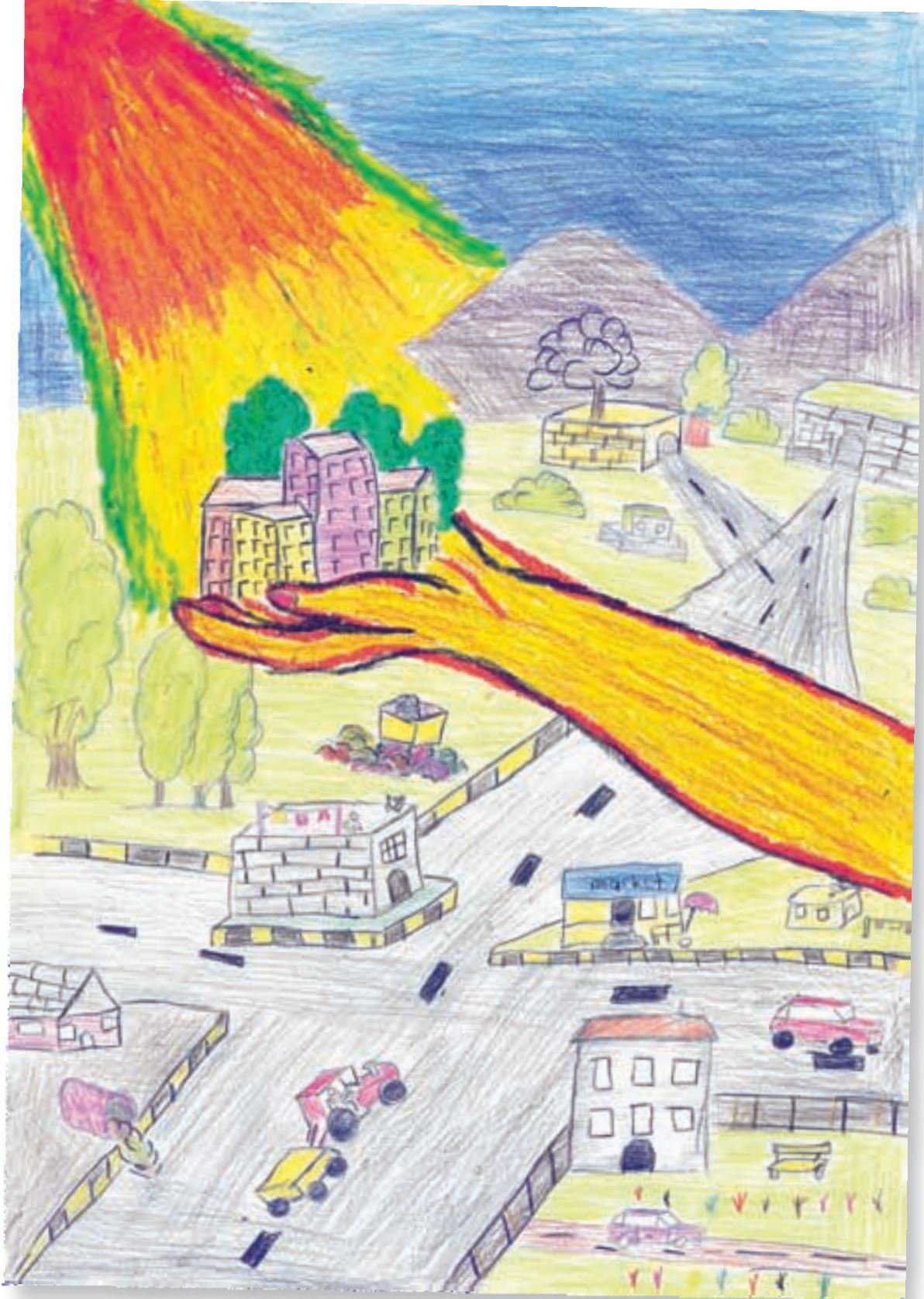
Eserler Milli Eğitim Müdürlüğünde toplanarak Mimarlar Odası Elazığ Şubesine intikal ettirilecektir. Katılacak öğrencilerimize şimdiden başarılar diliyorum.



Birincilik Ödülü:Gül Alkan
Karakoçan / Cengiz Topel İlköğretim Okulu 8/A



İkincilik Ödülü: Gül Öner
Elazığ İlköğretim Okulu 6/A



Üçüncülük Ödülü: Esmer Çelik
Karaköçan / Cengiz Topel İlköğretim Okulu 8/A



1. Mansiyon: Cem Anil Temurboğa
Fevzi Çakmak İlköğretim Okulu 7/A

2. Mansiyon:
Beyza Çalışkan
Karakoçan
Cengiz Topel İlköğretim Okulu 7/A



3. Mansiyon:
Ramazan Taşdemir
Genç Osman EŞT. ENG
İlköğretim Okulu 8/A

2. Olağan Genel Kurulda Mithat Coşkun'un Açılış Konuşması

Çok değerli meslektaşlarım, oda başkanlarımız, değerli konuklar hepimizi saygı ile selamlıyorum.

2. Olağan Genel Kurulumuza hoş geldiniz diyorum.

Şubemizin bugüne nasıl geldiği konusunda kısa bir bilgi verdikten sonra görüşlerimi açıklayacağım.

Elazığ doğumlu meslektaşlarımızın TMMOB ile kaç yılında tanıştıkları, yıllara göre kayıt durumlarına kısaca baktığımızda;

1960 - 1969 yılları arasında kayıt olan üye sayısı= 4 kişi, 1970 - 1979 yılları arasında kayıt olan üye sayısı= 11 kişi, 1980 - 1989 yılları arasında kayıt olan üye sayısı= 6 kişi, 1990 - 1999 yılları arasında kayıt olan üye sayısı= 15 kişi, 2000 - 2008 yılları arasında kayıt olan üye sayısı= 35 kişi, 2009 - yılında kayıt olan üye sayısı= 8 kişi
Toplam = 79 kişi

Bu sayının içerisinde aramızdan ayrılan 4 meslektaşımızı saygı ve rahmetle anıyoruz. 1 meslektaşımızda istifa etmiştir. Bugün itibarıyla üye sayımız 74 kişidir. Bu bilgiyi vermekteki amacım 2000 yılında kurulan odamızın bu geçen süreçte üye sayısında belirgin bir artış olduğunu göstermektir.

Mimarlar Odasının 41. Olağan Genel Kurulunda odamızın şube statüsüne kavuşması ve sonra da 21 Haziran 2008' de yaptığımız

1. Olağan Genel Kuruldan sonra şube olarak bugün 2. Olağan Genel Kurulumuzu yapmanın onuru ve gururunu taşıyoruz. Tabii ki bu onur ve gururunda büyük sorumluluk getirdiğinin bilincindeyiz..

Şube olarak mesleğimizin bilincinde üyelerimizin hak ve menfaatlerini koruma ve gözetmede, mesleğimizin topluma tanıtılması ve temsili noktasında elimizden gelen gayreti gösterdiğimizden kimsenin şüphesi olmamalı. Ancak burada odamızla üye ilişkilerinin gelişmesi üzerinde durmak istiyorum. Her meslektaşımızın odanın görüşlerini benimsemesi, odaya sahip çıkması, odayı kişisel katkılarıyla geliştirmek hedefi olmalıdır. Her yaptığını beğenmese de üyenin odası ile birlikte kendini güçlü hissetmesi gerektiğini, mesleki kazanımlarında ancak örgütsel yapılaşma ile olacağını unutmaması gerekir.

İnsanlarımızın refah içerisinde doğal çevre ile barışık onu tüketmeyi değil, birlikte yaşayabilmeyi hedefleyen, sömürünün olmadığı bir toplum hedefinin zihinlerde silikleşmesi yerine; giderek bir tüketim hırsının; yok ederek sahiplenme güdüsünün yükselişinin yerleştiğini gözlemlemekteyiz.



Değerli arkadaşlar

Şube olarak insanlarımızın refah içerisinde doğal çevre ile barışık onu tüketmeyi değil, birlikte yaşayabilmeyi hedefleyen, sömürünün olmadığı bir toplum hedefinin zihinlerde silikleşmesi yerine; giderek bir tüketim hırsının; yok ederek sahiplenme güdüsünün yükselişinin yerleştiğini gözlemlemekteyiz. Küresel politikaların tüm insan yerleşimlerini, doğal çevreyi, yaşamı tehdit eder boyutlara varan tamahkar kullanımları, önümüze zor sorunlar getirmiş, geleceğimiz için karamsar olmamıza neden olmuştur.

Bizler yaşanılır kentler sağlıklı çevreler ortaya çıkaran bir mesleğin temsilcileri olarak, bu sorunları ele alıp çözüm üretmek zorundayız. Bunu yapmazsak bizden sonraki nesillere dünyanın geleceğini tehlikeye atacak, dönüşü olmayan sorunlar bırakmış olacağız.

Ayrıca son dönemlerde imar planı yapma ve değiştirme yetkisinin yerel yönetimlere verildiğini görmekteyiz. Bununla birlikte kişiye özel, ranta dayalı imar tadilatlarının ön plana çıktığını üzülmeye müsade etmekteyiz. Bu tadilatlar sonunda çarpık kentleşme ve



adaletsizliği de beraberinde geldiği görülmektedir. Bu sorunlarla ilgili şube olarak neler yaptık: kentin alt ve üst yapı sorunlarını nasıl dile getirdik, kısaca özetlemeye çalışayım. Kentimizdeki bu sorunlarla ilgili olarak hem basın yolu ile hem de bizzat ilgili kişilerle bir araya gelerek bu sorunları aktardık ve onların görüşlerini aldık. 29 mart 2009 tarihinde yaşadığımız mahalli seçimlerde belediye başkan adaylarının odamızı ziyaretlerinde ayrıca bir yerel kanalda açık oturum yaparak bu sorunları dile getirme fırsatını bulduk ve kamuoyu ile paylaştık. Bu sorunlara kısaca değinirsek, öncelikle kentin imar planı sorunu olduğunu görüyoruz. Plan üzerinde yapılan tadilat ve ilaveler plan bütünlüğünü bozulmasına neden olmuştur. Plan ihtiyaçlara cevap veremez durumdadır. Ülke nirengi noktaları da baz alınarak yeni bir imar planının acilen yapılması gerekmektedir. Ayrıca bitirilen güney çevre yoluna alternatif Kuzey çevre yolunun da en kısa zamanda açılması ve yeni plana dahil edilmesi ile şehirde yaşanan arsa sorununa da çözüm getirilmiş olunacaktır. Kentimizdeki

bina maliyetlerinin yüksekliği de arsa maliyetlerinden kaynaklandığı bilinmektedir.. Yapılaşmaya baktığımızda şehrin çevresinde oluşan gecekondu ve çarpık yapılaşmadan kentin kurtarılması gerektiğini düşünüyoruz. Bunun için de bu yerler için kentsel dönüşüm projeleri hazırlayarak, bu yörede yaşayan insanlarımızı daha yaşanabilir mekanlara taşımak ve oluşacak yeşil alanlarla şehir görünümünü değiştirme olanağını elde etmiş olacağız.

Değerli meslektaşlarım,

Kent merkezinin kangren olan ulaşım ve otopark sorununa da kısaca bakarsak; Öncelikle şehrin ulaşım Master Planının hazırlanması gerektiğini bununla birlikte şehir merkezindeki bölge otopark alanlarının sadece otopark olarak yapıp halkımızın hizmetine sunulması gerektiğini belirtmek istiyorum. Ayrıca uygulama da bu alanların iki katının çarşı ve işyeri olarak değerlendirildiğini üzümlere görüyoruz. Burada açıkça şunu belirtmek istiyorum. Artık şehir merkezinin yoğunluğunu artıracak yapılaşmalardan kaçınmamız gerekir. Eğer bu yerler zeminde



yeşil alan olarak kullanılmayacaksa mutlaka katlı otopark olarak değerlendirilmelidir. Yapı adalarının ortasında kalan alanlarda otopark ve çocuk bahçesi olarak değerlendirilebilir. Şehir merkezinde mevcut tek meydanımız olan PTT meydanında altı çarşı olarak değerlendirilmek istenmektedir. Biz oda olarak görüşlerimizi basın yolu ile kamuoyuna duyurduk. Yapılacak bu uygulama, şehir yapılacak en büyük kötülük olacaktır. Bu alanın meydan olarak düzenlenmesi gerektiğini savunmaktayız.

Kentimizin sorunları çok. Ne kadar kısa geçelim desem de en kısası bu şekilde oluyor. Elazığ birinci derece deprem bölgesinde yer alan bir kent deprem gerçeğini yetkililer göz ardı etseler de biz göz ardı edemeyiz. Elazığ 1874 - 1875 yıllarında 7 büyüklüğünde depremler yaşamış, ayrıca 9 şubat ve 21 şubat 2007 tarihinde 5.2 - 5.9 büyüklüğünde iki orta şiddetli deprem yaşadık. Bunları unutmamız mümkün değildir.

Her televizyon programında ve 19 Ağustos 1999 depremi yıl dönemlerinde ne yapılması gerektiği hususundaki şube görüşlerimizi kamuoyu ile paylaşıyoruz. Şunu üzülerek

görüyorum ki deprem ilimizde unutulmuş, ama biz unutamayız. Tedbir için. Yapı stokunun belirlenmesi ve depreme mukavim olmayan binaların belirlenip yıkılması gerektiğini bir daha söylüyorum. Bir hafta önce Haiti de bir deprem yaşandı. Bu depremler bizim için uyarı niteliğinde olmalıdır.

Mimarlığın kültürel ve sanatsal bir ifade biçimi olduğunu, mimarlığın kültürel bir unsur olarak bütün dünyaya ait olduğunu düşünürsek ürettikleri ile de yerel olduğunu görürüz. Kültürel değerlerimize baktığımız da şehir merkezinde çok az sayıda tarihi yapı ile karşılaşmaktayız. Bunların bir bölümü Kazım Efendi Sokakta, bir bölümü Hüseyinik te ve şehrin muhtelif yerlerinde. Esas kültürümüzün merkezi Harput, orda da mevcudu çok az kalan sivil mimariye ait örnekler ve 19 adet vakıflara ait yapı bulunmaktadır.

Şube olarak 2004 yılından beri bu değerlerimize sahip çıkmaya çalışıyoruz. Hiç ödün vermeden. Bildiğiniz gibi bu yapıların projelendirilmelerinden yapımına kadar oda görüşlerimizi yetkililerle, Kültür Bakanlığı, Diyarbakır Koruma Kurulu, Belediye

Başkanlığı ve plan müellifleri ile paylaşmakta ve gereğinin yapılması konusunda fikirlerimizi ortaya koymaktayız.

Kentimizle ilgili sosyal projelerinde içerisinde yer almaya çalışıyoruz. Çok önemseydiğimiz halkın ve sivil toplum örgütlerinin yönetime katkılarını koyduğu kent konseyinin mutlaka çalıştırılması gerektiğini, gittikçe kimliğini yitiren bir kent görünümünde olan şehrimizin kendi kimliğini kazanması için gerekenlerin yapılmasını yerel yöneticilerden beklemekteyiz. Kaldırım işgallerinden, özürülere uygulanacak projelerin en kısa zamanda hayata geçirilmesi, Eski Hükümet konağının Kent Müzesi ve Arşivi olarak düzenlenmesi oda olarak beklentilerimizdir. Değerli Arkadaşlarım, Sonuç olarak mesleğimizi güçlü kılmak için mutlaka örgütümüze sahip çıkmak zorundayız.

Yeni dönemde Elazığ'ın imar planı ve yapılaşması ile ilgili geniş kapsamlı bir panel, yine aynı şekilde Harput'taki son durumla ilgili açık oturum, çocuklara yönelik Mimarlık ve Çocuk konulu resim yarışması, buna benzer etkinliklerin yapılması düşüncelerimiz arasındadır.

Bu dönemde benimle birlikte çalışan çok değerli yönetim kuruluna, uzlaştırma ve soruşturma kuruluna, oda çalışanlarına, bizlerden desteğini esirgemeyen tüm meslektaşlarımıza huzurlarınızda teşekkür ediyor, genel kurulumuzun başarılı geçmesini diliyorum, hepinize saygılar sunuyorum.

Mithat COŞKUN
Başkan

Yapılan seçimler sonucunda oda organları aşağıdaki şekilde oluşmuştur.

TMMOB Mimarlar Odası Elazığ Şubesi 2. Dönem Yönetim Kurulu

Yönetim Kurulu (Asil)

Başkan	Mithat Coşkun
2. Başkan	Kazım Sanaç
Sekreter Üye	Bayram Kavak
Sayman Üye	Süleyman Şeker
Üye	Nazmi İnal
Üye	Sedat Yerlikaya
Üye	Berna İncirci

Yönetim Kurulu (Yedek)

- Özgün Balkan
- Yusuf Parlak
- Mehmet Bilen
- Cüneyd Keleştemur
- Ö. Melike Kirazdiken
- Ö. Faruk Şahin
- Z. Murat Canbay

Soruşturma Uzlaştırma Kurulu (Asil)

- Çetin Altıparmak
- Selahattin Yiğit
- Servet Karakaş
- Turgay Ay
- Muhammet Yılmaz

Soruşturma Uzlaştırma Kurulu (Yedek)

- Gülşen Dayı
- İlknur Demirtaş
- Şafak Çakmak
- Murat Süren
- Gökhan Güç

Mimari Özellikleri: Elazığ Bosna Hersek Bulvarı üzerinde bulunan bina bodrum ve zemin üzeri bir kattan oluşmuştur. Yığma yapım sistemiyle yapılmış, zeminin yarısı bodrum olarak kullanılmış taş bir yapıdır. Yapının bodrum katında; wc ler, kalorifer dairesi, depo, spor odası, zemin katta; idareci odaları, öğretmen odası, kütüphane, arşiv, laboratuar ve dersaneler, birinci katta ise müdür odası ve dersaneler bulunmaktadır. Yapının ana aksı bulvara paralel yerleştirilmiştir. Mekanlar uzun bir koridor üzerine iki yönlü sıralanmış ve koridor sonları

ile merdivenlerde pencereler açılarak aydınlık sağlanmıştır. Orijinalinde girişin karşısında ortadan tek merdivenle çözülen simetrik plan düzenindeki yapıya, kuzey yönünde bir merdiven ve 4 derslik eklenmiştir. Islak hacimlerin tümü bodrum kattadır. Giriş, bazı Cumhuriyet Dönemi yapılarında olduğu gibi, yuvarlatılmış, üç yönlü kesme taş merdivenlerle girinti yapılarak binaya ulaşılmıştır. Pencereler tüm cephelerde yataylığı güçlendiren yatay çerçeveler içine alınmıştır. Bina kırma kiremit çatı ile örtülmüştür.

Adı	Atatürk İlköğretim Okulu
Doğum Tarihi	1937
Doğum yeri	Bosna Hersek Bulvarı - Elazığ
Mimarı	Bilinmiyor
Medeni Hali	Kuzey yönüne iki derslik eklenerek büyütülen yapı bunun haricinde özgün durumunu korumaktadır.
Evsafı	Bodrum ve zemin üzeri 1 kat





Mimari Özellikleri: Elazığ Sarayatik Mahallesi İstasyon Caddesi bitiminde bulunan yapı 1948 yılında inşa edilmiştir. Maliyeye ait olan yapı 19 ada, 3 pafta, 111 parsel de bulunmaktadır. Toplam arsa alanı 23.652 m2 iken bina alanı 850 m2 dir. Sonradan yapılan bölünmeler ve ayrılmalar neticesinde bahçe ile birlikte okula kalan toplam alan 18.750 m2 olmuştur.

Binada toplam 24 dersane, 3 adet laboratuvar, öğretmenler odası, kütüphane, idari odalar, kantin, arşiv, atölyeler ve spor salonu bulunmaktadır. Bina karkas yapım sistemiyle yapılmış bodrum ve zemin üzeri 2 katlı taş bir binadır. Asimetrik yapı düzenine sahip olan yapı iç içe geçmiş iki dikdörtgen şeklinde çözümlenmiştir. Bu iç içe geçen dikdörtgenlerden uzun olan kütle İstasyon Caddesine dik, spor salonu ve giriş holünü oluşturan kısa dikdörtgen kütle ise caddeye paraleldir.

Girişte 4 kolonla çevrelenmiş geniş bir giriş salonu ve bu salonun sağ tarafında sıralanan idari bürolar vardır. Bu salonun karşısından açılan bir kapı ile spor salonuna ulaşılırken, salonun sağından, tüm katlardan çift kanatlı özgünlüğünü muhafaza eden ahşap kapılarla, dersliklerin bulunduğu koridora geçilmektedir. Bu koridor oldukça geniştir ve tek taraflı kullanıldığı için diğer taraftan pencereler

açılarak aydınlık sağlanmıştır. Aynı koridorun sağlı sollu iki tarafında çözülen çekirdeklerle sirkülasyon rahatlatılmıştır. Zeminin tamamı bodrum olarak kullanılmış ve bodrum katta atölyeler, depolar, kalorifer daireleri çözülmüştür. Giriş aynı dönemin bazı yapılarında olduğu gibi yuvarlatılmış ve tek yönlü kesme taş merdivenlerle girinti yapılarak binaya ulaşılmıştır.

Binanın tüm cepheleri 4 sıra kesme taş üzeri sıvanmış duvarlardır. Yakıt sarfiyatını azaltmak amacıyla tüm pencereler pvc ile değiştirilmiş, böylece pencereler orijinallliğini yitirmiştir. Spor salonu pencerelerinin boyu kısaltılarak pvc ile değiştirilmiştir. Ancak iç mekanda bulunan kapıların tamamına yakını orijinal doğramalar olup muhafaza edilmiştir. Uzun dikdörtgen kütlede arka bahçeye merdiven sahanlıklarından ve koridorun ortasından kapılar açılmaktadır. Bu kapılardan koridor ortasındaki iki kapı sonradan açılmıştır. Aynı şekilde bu kapıların önünde 3 kolon üzerinde yükselen balkon da sonradan kapatılmıştır. Yapının orijinalinde bulunan, arka bahçeye açılan kapıların, bu kapıların üzerindeki merdiven sahanlığı pencerelerinin ve giriş kapısının etrafında 30 cm lik taş çerçeve dönmektedir. Yapı kırma çatı olup üstü kiremit kaplama ile örtülmüştür.

Adı	Mustafa Kemal İlköğretim Okulu
Doğum Tarihi	1948
Doğum yeri	Sarayatik Mahallesi - Elazığ
Mimarı	Bilinmiyor
Medeni Hali	Yapı özgün durumunu korumaktadır.
Evsafı	Bodrum ve zemin üzeri 2 kat





Mimari Özellikleri: PTT binası Çarşı Mahallesi İstasyon Caddesinde; 268 ada 29 parseldedir ve yüzölçümü 730 m2dir. Bina bodrum üzeri zemin ve birinci katlardan oluşmaktadır. Yapının bodrum katında arşivler, yakıt deposu, anbar, kazan dairesi ve yemekhane; zemin katında müşteri holleri, havale şefliği, muhabere, amir odaları, vezne, servisler, giden posta, koli odası, depo; birinci katta ise posta şefi, taahhütlü, dağıtım ve posta servisleri, müdür odası, köy postaları, tebligat, müfettiş, belde şefi, bürolar ve galeri boşluğu bulunmaktadır. Islak mekanlar tüm katlarda üst üste çözülmüştür. L plan şemasına sahip olan bina karkas yapım sistemi ile yapılmıştır. Bina da iki adet merdiven bulunmaktadır. Bu merdivenlerin biri L'nin kollarının birleşme köşesinde iken

diğeri batı yönüne uzayan kolun ucundadır. Bina cephelerinde, dikdörtgen çerçeveler içine alınmış dikdörtgen pencereler hakimdir. Kuzey yönünde bulunan PTT meydanına bakan cephede galeri bulunmaktadır. Galeri boşluğunda iki kat yüksekliğinde uzayan pencereler mevcuttur.

Yapının en özellikli kısmı girişi anıtsallaştıran taş sütun ve bu sütunun detaylarıdır. Sütun, giriş cephesinde zemin ve birinci kat boyunca yükselmektedir. Üstü çatı saçağı ile kapatılan giriş kısmında birinci katta bulunan posta şefi odasından karakteristik dikdörtgen pencereler açılmaktadır. Batı cephesinde dışarı açılan bir kapı; birinci katta ise, bu kapının üzerinde, balkon bulunmaktadır. PTT binası 2005 yılında yapılan tadilatlarla birçok özelliğini yitirmiştir.

Adı	Elazığ PTT Binası
Doğum Tarihi	1950'li yıllar
Doğum yeri	Kültür Mahallesi- Elazığ
Mimarı	Bilinmiyor
Medeni Hali	Yapı girişi haricinde özgün durumunu kaybetmiştir.
Evsafı	Bodrum ve zemin üzeri 1 kat





Sayın ENİSE TÜGEN

Şubemiz Mesleki Denetim görevlisi Mimar Enise Tügen Muş Alparslan Üniversitesine atandığı için görevinden ayrılmış bulunmaktadır. Şubemizde yapmış olduğunuz başarılı çalışmalardan dolayı teşekkür eder, bundan sonraki görev yerinizde ve hayatınızda başarılar dileriz.

Mimarlar Odası Elazığ Şubesi 2. Dönem Yönetim Kurulu

