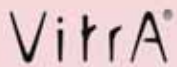




MİMARLAR ODASI
ELAZIĞ ŞUBESİ

ELAZIĞ MİMAR





Malatya Cad. No:103 / Elazığ Fax: 0 424 248 35 45
www.civelekyapi.com - info@civelekyapi.com



2483535
AbC GHI tuV der jkl der jkl (PXX)



MİMARLAR ODASI ELAZIĞ ŞUBESİ

**Mimarlar Odası Elazığ
Şubesi Adına İmtiyaz Sahibi**
Mithat Coşkun

Yazı İşleri Müdürü
Kazım Sanaç

Yayın Kurulu
Prof. Dr. Metin Sözen
Yrd. Doç Dr.
Yüksel Arslantaş
Süleyman Şeker
Mehmet Bilen
Mustafa Balaban

Tasarım
Ndr Tasarım ve Reklamcılık
Tic. A.Ş. / İstanbul
Tel: 0212 321 11 12

Baskı
Mart Matbaacılık İstanbul

İletişim Adresi
İzzetpaşa Mah.
Şehit Binbaşı Sabri Sokak
Uygur Apt. B Blok
No: 19/1 Elazığ
Tel: 0424 234 20 00
Faks: 0424 234 20 08
Email: info@elazigmimar.org
elazig@mo.org.tr
www.elazigmimar.org

Okurlarımıza Merhaba,

Dergimizin ikinci sayısını yayımlamanın heyecanını yaşıyoruz. Elazığ hem Anadolu'daki coğrafi konumu hem de tarihte taşıdığı misyonu bakımından önemli bir yerleşim yeridir.

Kentleri yapılandıran en önemli unsurların başında yaşadığı kentin her anlamda sorununu bilen ve her bakımdan kentine sabiplik eden kendi yurttaşları gelir. Bu insanların yarattığı kültürel değerler kenti özgünleştirir, tek tiplilikten kurtarır.

Özgünlük ve yerellikten yoksun bir Elazığ nasıl evrenselleşebilir ki? Bu bağlamda balkın dünyaya bakışı ve evrenin balkta uyandırdığı fikir kentin dokusunu yaratır. Yaratılan bu değerler kenti benzersiz kılar. Binaları, yolları, evleri ile yaratılan her şey balkın duygularının ve düşüncelerinin bir şekilde ifadesidir. Başka deyişle kentin kimliğidir bu.

Kentimizin yüzyıllar önce yarattığı birçok değeri ne yazık ki yok edilmiştir. Yıkılan, yok edilen tarihi binaların yerlerine beton yığınları dikilmiş geride kalan binalarsa yozlaştırılmıştır. Kentin kimliğine atılmış her kazma bu şehri köksüzleştirmektedir. Yıkılan tarihi binalar değil bir zamanların Elazığ'ıdır, balkıdır.

Dergimizin bu sayısında kentin yok olan ve günümüze kadar gelmiş tarihi yapılarına, suların kirlenmesinde etkili olan kanalizasyon atıklarının arıtılması sorununa, Elazığ'ın yarattığı önemli şahsiyet şair Cemil Meriç'in Elazığ'da kaldığı döneme ait mektupları, göçlerle oluşmuş Elazığ'ın toplumsal yapı değişikliklerine vb. konulara değindik.

Elazığ şimdilerde park ve bulvarlarındaki lale soğanlarıyla Avrupa'ya benzemekte, güdümlü yaratılan ve gelenekleşen Hazer Şiir Akşamlarıyla orta Asya'ya çekilen itbalize şairlerle Anadolu'dan uzaklaştırılmakta, bayalı misyonlara çekilmektedir. Elazığ dinamik hümanizmasıyla takdire şayan bir tarihe

sahiptir. Kent, eğrisi doğrusu neyse onlarla vardır, var olmalıdır. Kentin kendi bakış açısı, penceresi kimsenin tekelinde olmamalıdır. Hoşgörüsü, müziği, sanatı ve tarihsel kimliğiyle Elazığ uygarlık örneği bir kenttir. Farklı gösterilerle Anadolu'dan uzaklaşan ve böylece yalnızlaştırılan bir kent olmamalıdır. Halkının duyarlılığı ile bu sıkıntılı süreçten çıkmak isteyen kentimizin kamu-yerel-sivil toplum örgütleriyle kalıcı ortak gündemler yaratmasını arzuluyoruz.

5-6 Haziran tarihlerinde yapılacak olan "Geçmişten Günümüze Harput Mimarisi" konulu panel – forum, kentimiz geçmişinin derinliklerinden gelen kimlikli yapısını bir kez daha ortaya koyması açısından önemli bir etkinlik olacaktır. Elazığ Valiliği, Elazığ Belediyesi, TMMOB Mimarlar Odası Genel Merkezi, Çekül Vakfı ve Mimarlar Odası Elazığ Şubesinin ortaklaşa düzenleyecekleri bu etkinlikte Harput ve onun devamı olan Elazığ'ın özgün kent kimliği ve mimarisinin nasıl oluştuğu tartışılacak, bu değerlerin geleceğe taşınması konusunda yöntemler üzerinde durulacaktır. Alanlarında çok özel birikimlere sahip çok sayıda bilim ve sanat insanını konuk edecek etkinliğe ilgili tüm kişi ve kurumları davet ediyoruz. Bu gibi etkinlikler ile kentimizin 21. yüzyıla kimlikli bir kent olarak girmesi amaçlanmaktadır. Demokrasimizin daha kalıcı ve güçlü olması da bu kimlikli kent olma isteğinin bir parçası olarak görülmelidir.

Saygılarımızla

Elazığ'ın Kentleşmesi

Mithat Coşkun

04

**Elazığ'ın Çok Yönlü Kimliği**

Prof. Dr. Metin Sözen

ÇEKÜL Vakfı Başkanı

08

**Elazığ Şehri**

Prof. Dr. Eyüp Günay

İspir TODAİE Genel Müdürü

10

**Keban Baraj Gölü Havzası
Su Kirlenme Potansiyeli**

Doç. Dr. Ubeyde İpek

Jeoloji Müh. Osman Baykendi

12

**Ulu Cami ve Çevresinde
Çarşı Projesi ve Harput'a
Kazandıracakları**

Yrd. Doç Dr. Yüksel Arslantaş

16

**Bir Arkeologun Evrak-i
Metrukesinde Harput Yansımaları**

Gertrude Bell Arşivinden

18



**Harput Koruma Amaçlı
İmar Planı ve
Kentsel Tasarım Projesi**

24



**Cumhuriyet Dönemi Yapıları
Elazığ Gar Binası /
Eski Halkevi Binası
(Öğretmen Evi)**

26



Kent Gündemi
Enise Tügen

36



**Elazığ Kent Müzesine ve
Arşivine Kavuşuyor**

39



**Cemil Meriç Mektupları
(1942 - 1945)**

Mustafa Balaban
ÇEKÜL Vakfı Elazığ Temsilcisi

30



Oda Faaliyetlerimiz

44



Planlama (İmar Planı)

Elazığ imar planı, yapılan tadilatlar ve ilavelerle plan bütünlüğü bozulmuştur. Elazığ'ın ihtiyacına cevap veremeyecek durumdadır. Kentin ihtiyacına cevap verecek şekilde yeniden düzenlenmesi gerekmektedir. Mücavir alan sınırları yeniden belirlenmeli bu sınırlar içerisinde etaplama yapılarak sağlıklı ülke nirengi sistemine bağlantısı yapılmış halihazır haritalar hazırlayıp kadastro paftaları günün ihtiyaçlarına cevap verecek şekilde yenilenmelidir. Bu aşamadan sonra Elazığ'ın eski yerleşim yerini de kapsayacak şekilde önce nazım imar planı, sonrada uygulama imar planı hazırlanmalıdır. Elazığ'ın ilk imar planı 1965 yılında, son imar planı da 1989 yılında hazırlanmıştır. Bu tarihten sonra sadece ilave imar planları ve tadilatlar yapılmıştır.

Bu tekil projeler temel sorunları çözmekten uzak kalmıştır. Yapılan bu planlamalarda bilimsel araştırmaların da eksikliği plan bütünlüğünü bozmuştur.

İmar planları, yapım ve tadilatlarında belediyeler yetkili olduğu için keyfi ve ranta dayalı tadilatlar ön plana çıkmıştır. Plan üzerindeki tadilatlar daha çok kamu yararı gözetilerek yapılmalıdır. Hazırlanacak imar planlarında ilin en az 30 yıl sonrası görülmelidir. Planda bütünlük sağlanabilmesi için ekonomik, sosyal, kültürel değerler göz önünde bulundurulursa o zaman planda bütünlük sağlanabilir.

Belediyelerde planlama hiçbir zaman durmaz ve devamlı olmalıdır. Ayrıca Kent Bilgi Sistemine hızlı bir şekilde geçilmesi gerekmektedir.

Ulaşım sorunu

Elazığ kent içi ulaşım mastır planı yapılmalı, maliyeti ne olursa olsun şehrin kuzeyden güneye doğru olan bulvarlarını destekleyici doğu batı istikametinde yeni bulvarların açılması ve buna ilaveten önemli kavşaklarda alt üst geçit yapılması şehir trafiğini rahatlatıcı unsurlar olarak gözükmektedir. Ulaşım sorunu, arazinin kullanımının yanlış planlanmasından yada hiç planlanmamasından değil kentin kontrolsüz büyümesinden kaynaklanmaktadır. Elazığ bunun sıkıntısını 1970 yılındaki Keban Barajı istimlakından dolayı köyden kente göç münasebetiyle yaşamıştır. Bu sıkıntı halen devam etmektedir.

Yerel ve merkezi yönetimlerin ulaşım bakışlarındaki en önemli yanlışın araç odaklı bir çözüm anlayışının egemen olmasındandır.



Bugün Elazığ raylı sistemi, metrobüslü toplu taşıma sistemlerini projelendirip uygulamaya koymak zorundadır. Şehir merkezindeki araç ve yaya trafiği yoğunluğunu azaltacak tedbirleri en kısa zamanda yeni planlama ile birlikte ele almalı, şehir dışında yeni ticari alanlar oluşturarak bunların yapımını da hızlandırarak çözmelidir.

Otopark sorununa gelince şehir merkezinde kangren olan bu sorunun, merkezde otopark alanı olarak ayrılan yerlerde; yer altında en az 3, yer üstünde de 5 kat olmak üzere katlı otoparklar yaparak kısa vade de çözmek mümkündür. Ayrıca katlı otoparklara ilaveten yeni yapılacak binalarda bodrum katların mutlaka otopark olarak değerlendirilmesi sağlanmalıdır. Şehir merkezindeki yapı adalarının ortalarında kalan atıl durumdaki alanlarda otopark olarak değerlendirilmelidir. Yeni imar adalarında yapılacak binaların otoparklarının yerleri mutlaka belirlenmeli bu adalardaki tüm peyzaj çalışmaları yapıldıktan sonra oturma müsaadesi verilmelidir. Kent içi ulaşım planı hazırlandıktan sonra şehir merkezindeki bazı yollar araç trafiğine kapatılmalıdır. Örneğin Gazi caddesi.

Yapılaşma sorunu

Şehrimizin çevresinde oluşan gecekondu ve çarpık yapılaşmadan kurtulması için bu yörelerde kentsel dönüşüm projeleri hazırlayıp, burada yaşayan insanlarımızı daha yaşanabilir mekanlara taşımak ve açılacak alanları da yeşil alan ve otopark olarak değerlendirilmesi, şehrin görünümünü değiştirerek bazı alt yapı sorunları da çözümlü olacaktır.

Elazığ'ın ilk imar planı 1965 yılında, son imar planı da 1989 yılında hazırlanmıştır. Bu tarihten sonra sadece ilave imar planları ve tadilatlar yapılmıştır. Bu tekil projeler temel sorunları çözmekten uzak kalmıştır. Yapılan bu planlamalarda bilimsel araştırmaların da eksikliği plan bütünlüğünü bozmuştur.

Yapılaşmada eski Elazığ ve Harput mimarisine ait figürlerin yeni yapılarda kullanılması şehrimize kimlik kazandıracaktır. Ayrıca yapılan binalarda belediyenin ve Mimarlar Odasının belirleyeceği dış cephe renkleri ve tipleri binalara farklı bir görünüm kazandıracaktır.

Kentin depremselliği

Şehrimiz doğu Anadolu fay hattına 25 km mesafede birinci derece deprem bölgesinde yer almaktadır. 9 - 21 Şubat'ta yaşadığımız 5.4 ve 5.9 şiddetindeki depremler binalarda çatlaklara neden olmuştur. Bu depremlerden sonra belediye ve yerel yönetimler hiçbir çalışma yapmamışlardır. Mimarlar Odası olarak depremden sonra yapılması gerekenleri paneller ve basın yolu ile yetkililere ve kamuoyuna duyurduk. Bir sonuç alamadık. Öncelikle yapılması gereken kentin yapı stokunu belirleyip bütün binaları deprem dayanıklılık testinden geçirip risk taşıyan binaları tespit ederek yıkılmasını sağlamaktır. Çünkü olası bir depremde can ve mal kaybımız azalacaktır.

Sağlıklı ve güvenli yaşam çevreleri oluşturmak için bütün etkenleri gözetmesi gereken ve bu alanda anayasal bir görevi bulunan ve uygulamaları fiilen yürüten yerel yönetimlerdir. 1950'den beri bir çok kentleşme planlama ve yapılaşma sorunu kamu otoritesinin inisiyatifleriyle yapılan imar yanlışlarından kaynaklanmaktadır. Afetlerin yıkıcı etkisini artıran da bu yanlışlardan oluşan imar politikalarıdır. Her afetten sonra ifade edilen planlama kararlarından başlayarak tasarım, uygulama, denetim ve kullanım süreçlerinden oluşan yapı üretim sürecine ilişkin bütünsel bir sistemimizin bulunmamasıdır. Çünkü bu durum yalnızca afet etkisinden değildir. Şehrimiz içinde afet odaklı kentsel dönüşüm projesi hazırlayarak yeni yerleşim yerleri açıp alt yapısını tamamlayıp ihtiyaç sahiplerine dağıtmak belediyelerin aslı görevi olmalıdır. Ayrıca bu konularda TOKİ'nin de desteği alınmalıdır.

Kent konseyi

Bütün illerde çalışmaya başlayan kent konseyi maalesef Elazığ belediyesinde henüz daha işlevlik kazanamamıştır. Belediyenin alacağı meclis kararlarında destekleyici bir rol oynayan Kent Konseyinin çalışması şehrimizin menfaatinedir. Tüm sivil toplum örgütlerini bir araya getirerek şehrin gelişmesi ve

kalkınması konusundaki görüş ve düşüncelerinin alınması kent için faydalı olacaktır.

Tarihi ve kültürel değerlerimiz

Belediyeler sivil mimariye ve vakıflara ait tarihi ve kültürel değerlerimiz olan eski binalarımıza sahip çıkmalı, bunları restore edip kültürümüze kazandırmalıdır. Sivil mimari açısından şehrimize baktığımızda bu binaların bir kısmı Kazım Efendi Sokakta tescilli, bir bölümü de şehrimizin muhtelif



yerinde tescilsiz mevcudu çok azalmış yapılarıdır. Ayrıca Hüseyinlik'teki sivil mimariye ait binaları ve sokak dokularını koruyucu tedbirler alarak bunları da restore ettirip kentimiz kültür turizmine kazandırmalıyız. Şehir merkezindeki Şıra Meydanı, Bit Meydanı, Buğday Pazarı, Kapalı Çarşının da aslına uygun olarak restore edilmesi gerekmektedir. Harput 4 bin yıllık tarihi geçmişiyle bir kültür merkezidir. Koruma Amaçlı İmar Planı bitirilen Harput'un acilen ele alınarak eski Harput dokusunu bulacak şekilde restore edip kültür ve inanç turizmine kazandırmamız gerekmektedir. Odamız planı yapılan 22.000m2 alandaki yapı adalarını müzede bulunan eski resimlerden de istifade ederek planlarını hazırlayıp, maketlerini yaparak eski sokak dokusuna uygun olarak projelendirip yerel yönetimlere sunmak için bir çalışma içerisine girecektir. Bu konuda yerel yönetimlerden destek beklemekteyiz. Ayrıca Harput'taki Bilim ve Tasavvuf büyüklerimiz adına konaklar yaparak onlarında manevi

şahsiyetleri bu konaklarda yaşatılmalıdır. Belediye bünyesinde KUDEP'in kurulması sağlanmalıdır.

Alt yapı sorunları

Şehir su şebekesini taşıyan borular asbestli olduğundan, bu boruların kanserojen madde içerdiği bilim adamları tarafından tespit edilmiştir. Bu boruların acilen değiştirilmesi gerekmektedir. Ayrıca şehir su şebekesinden yüzde elli oranlarında su kaybı olduğu resmi makamlar tarafından dile getirilmektedir.



Suyun bu kadar önem arz ettiği günümüzde eskiyen su şebekesinin yenilenmesi gerekmektedir. Yer altı su seviyesinin düştüğü günümüzde, Elazığ'a su sağlayan kuyulardan temin edilen suyun kente zamanla yetmeyeceği bir gerçektir. Şehrimize 30- 40 yıl yetecek bir kaynak suyunun tespit ederek projelendirip kente getirilmesi bugünden düşünülmelidir.

Kanalizasyon şebekesi de şehir yoğunluğunu kaldıramaz duruma gelmiştir. Yeniden projelendirilip elden geçirilmelidir.

Yağmur kanalizasyon şebekesi yetersiz hatta yoktur. Yeni bir yağmur suyu kanalizasyon şebekesini hazırlanıp uygulanması şehrimizi toz ve çamurdan kurtaracaktır.

Yukarıda bahsettiğimiz su, kanalizasyon, elektrik, telefon, doğal gaz şebekelerini içine alacak bir alt yapı projesi hazırlayıp, bütün şebeke hatları ülke nirengi noktasına bağlanacak şekilde şehir şebeke planının hazırlanması aciliyet arz etmektedir.

Bu projeleri ve uygulamaları yaparken deprem

faktörünün de göz önünde bulundurulması gerekmektedir.

Arsa ve konut üretimi

Ülkemizin özellikle arsa üretimi ve sosyal konut ihtiyacının karşılanması konusu merkezi yönetimlere anayasal bir görev olarak verilmiştir. Ancak 5227 sayılı kamu yönetiminin temel ilkeleri ve yeniden yapılandırılması hakkındaki kanunun 69. maddesi ile yerel yönetimlere; beldelerinin öncelikle sosyal konut ihtiyacının karşılanması ve arsa üretimi konusunda çok geniş yetkiler verilmiştir. Elazığ belediyesi olarak deprem odaklı kentsel dönüşüm projelerinin bu yetkiye dayanarak yapılması gerekir.

Şehrin kuzey çevre yolu ve buna bağlı olarak zemini sağlam olan bu yol etrafındaki alanların imara açılması ve arsa üretilmesi belediyenin ana hedefi olmalıdır.

Sosyal projeler

Kentsel kimlik: Her yerleşimin korunması ve vurgulanması gereken bir kimliği vardır. Yerleşimi, bölgesel ilişkileri, konumu, nüfusu, fiziki sınırları, çevresi, iklimi, formu, yapısı, kökeni, tarihi işlevleri ve bunların tümü bir yerleşimin diğerinden farkını ortaya koyar. Kent kimliği kentin içinde bulunduğu doğası kentin fiziksel biçimlenmesi sosyal ve kültürel değerlerle oluşur ve gelişir. Fiziksel biçimlenmenin verileri ise kentin ana formu, bu formu oluşturan yapılar, yollar, meydanlar gibi kentsel öğelerdir.

Sosyal ve kültürel değerler ise birey ve toplum tarafından oluşturulur. Bireyin kendi geçmişi ile ilgili bilinçli- bilinçsiz tüm algıları, bilgileri, birikim ve değerleri, davranışları, ihtiyaç ve istekleri içinde yaşadığı toplumun adet – gelenek, ihtiyaç ve beklentileri kimliğini biçimlendirir ve oluşturur. Bu kimliği korumak yerel yönetimlerin ana görevi olmalıdır. Yoksa kimliksiz bir toplum ortaya çıkar.



Elazığ'ın ilk imar planı 1965 yılında, son imar planı da 1989 yılında hazırlanmıştır. Bu tarihten sonra sadece ilave imar planları ve tadilatlar yapılmıştır.



Özürllüler ve engelliler için rehabilitasyon merkezleri oluşturulmalı. Rahat hareket edip yaşamlarını sürdürebilmeleri için, alt yapı projeleri geliştirip çözümler üretip uygulamaya koymak belediyenin ana görevi olmalıdır. Buna ilaveten kimsesizler için barınma merkezleri, aş evleri, gençlik merkezleri, kültür merkezleri, semt spor merkezleri, bayanların kullanabileceği spor, aktivite, toplantı, konferans ve aile eğitim merkezleri, il dışından gelen insanlar için barınma ve toplum uyum merkezleri oluşturmalıdır.

Çevre sorunları

Şehrimizde yapılan park- bahçe ve yürüyüş yolları şehrimizi az da olsa rahatlatmıştır. Zübeyde Hanım Caddesi üzerinde bulunan bütün kamu kurum ve kuruluşları, Güney Çevre yoluna taşıyarak bunların yerlerine halkımızın kullanabileceği sosyal ve kültürel alanlar yaparak değerlendirmek gerekir. Orman Bölge Müdürlüğüne ait fidanlık alanın fuar ve park alanı olarak projelendirilip hayata geçirilmelidir. Şehrin kuzey ve güney yamaçları acilen ağaçlandırılıp yeşillendirilmelidir. Şehir merkezindeki görüntü kirliliğine neden olan bütün unsurlar ortadan kaldırılmalıdır. Örneğin; Çevre yolundaki inşaat malzemesi

satıcıları, odun ambarı gibi. Şehir merkezindeki kaldırım işgalleri, reklam tabelaları, kapalı çarşıdaki düzensizlik ortadan kaldırılıp, insanımızın rahat hareket etmesi sağlanmalıdır. Öğretmen Evi karşısındaki aile parkı yapılardan arındırılıp yeniden projelendirilip eski kimliğine kavuşturulmalıdır. Pazar yerlerindeki görüntü kirliliği ortadan kaldırarak kapalı semt pazarları yapılmalı, şehre kimlik kazandırılmalıdır.

Mithat Coşkun
Mimar



Bir bakıma “ben Elazığlıyım” derken, farkına varmadan kendimizi ayırdığımız bir noktayı, öne çıkarmaya çalıştığımız bir özelliğimizi vurgulamak isteriz. Bu mimarlıktan-halkbilimine, davranış özelliklerine kadar yansır.

Dünyada yüzlerce yıla sığdırılan gelişmelerin ardından son yıllarda birdenbire teknolojinin sunduğu yeni olanaklarla, yaşamımız altüst olmaya başladı. Mevsimlerin özellikleri birbirine karıştı... Ulaşım ağının “niteliği” değişti. Komşuluklar boyutlandı, uzak yerler yakın oldu...

Peki ülke olarak bizler bu değişime hazırlanmış mıydık? Yansıması ne gibi sonuçlar verdi? Bu salt bireysel boyutta değil, kent-ülke-dünya ölçeğinde iyice “tartışılması, konuşulması” gereken bir soru.

Kuşku yok ki hızlı değişime hazırlıksız yakalandık. Bizlere yansıması da aynı oranda oldu. Bunun temel nedeni, bizi biz kılan kimliğimizi, bu toprakları toprak kılan değerlerimizi “yeterince tanımlanmadan” onun bizlere sunduğu zengin kaynakları devingen duruma taşımadan, gelişmiş ülkelerin estirdiği rüzgarlara kapıldık. Dünya gündeminde de tartışılır ülke olduk.

Bu tartışmadan sağlıklı çıkmanın, gecikmişliği önlemenin yolu yine bıkmadan usanmadan kendimize bir dizi “soru sormaktan” geçmektedir. Bu hiç kuşkusuz çağı yakalama, aşma hedefimizin eğitim-bilgi-bilinçten geçtiğini, çağdışı gündemlerle gelenekten geleceğe akan değerlerimizi görmezlikten gelerek, ayakta dik duran toplum olunamayacağını bilmemiz gerekiyor.

Bu genel düşünceleri Elazığ gündemine taşırsak, ilk sorumuz Elazığ'ı, Elazığ kılan değerler neydi sorusunu kendimize sormamız, bunu iyi irdelediğimizi-araştırdığımızı kendimize inandırmamız, kimlik arayışlarının önkoşuludur. Bu noktada dağınık olmakla birlikte, Elazığ konusunda yenilenerek

değerlendirilecek “bilgi-belge” yumağına sahibiz. Bu noktada üniversitelere büyük sorumluluk düşmekte, düzenlenmiş bilginin bilince dönüşmesi sorumluluğunu yüklenmeleri gerekmektedir.

Bu bilgilerin Elazığ'ın kimliğiyle ne ilgisi var diye sorulabilir. Bireylerde olduğu gibi, kentler ve toplumlarda da “çeşitlilik-farklılık” ve bunların sürekliliği kimliği belirleyen temel öğedir. Bir bakıma “ben Elazığlıyım” derken, farkına varmadan kendimizi ayırdığımız bir noktayı, öne çıkarmaya çalıştığımız bir özelliğimizi vurgulamak isteriz. Bu mimarlıktan-halkbilimine, davranış özelliklerine kadar yansır.

Çok uzağa gitmeden bunu geçerli kılan coğrafya, içinde yaratılmış tarihimize baktığımızda, temellendireceğimiz ipuçları buluruz. Bu noktada Elazığ coğrafyası çeşitliliğe-berekete açık bir konumdadır. Bir yanda doğanın hırçın zenginliği, öte yanda ovanın bereketi, tarihin yoğun yaşanmasının temel nedenidir. Buna bir de kültür yollarının üzerinde “kültür üreten” yerleşme yeri olduğunu eklersek, Harput'u, Harput kültürünü, buradan kimliğe giden yolu daha kolay algılayabiliriz.

Peki biz bu değerlerin üzerine ne ekledik? Burada sorun var. Çünkü bugünlerde UNESCO'nun da yaygınlaştırmaya çalıştığı “geleneksel kültürümüz”, onların başlığıyla “somut olmayan miras” için örnekler arandığında, Elazığ başlı başına bir kaynaktır. Kültürlerin kesişme noktasında olduğu için yenilik-çeşitlilik kaçınılmaz olmuştur. Bu kimlik açıklamak için önemli bir öğe, aynı zamanda yaygınlaştırılması için büyük bir fırsattır.

Çarşı-ev yaşamımız, büyüklerimizle-küçüklerimizle ilişkimiz, yediğimiz-içtiğimiz kısacası mutfagımız, kimliğimizi belirleyen temel öğeler olmasına karşın, bunları günümüz yaşamına nasıl taşıyoruz, eğitimimize-kültürümüze-sanatımıza yansıma oranı nedir? Bu, ancak kurumlaşma, içimize sindirme, somut alana aktarmakla mümkün olmaktadır. “Elazığ Kent Müzesi ve Arşivi” diye yıllardır çırpınmamızın temel nedeni, kopukluğu önlemek, akışı sağlamaktır. O zaman kimliğimizi besleyen öğeleri görecektir ve yaşatmış olacağız.

Evimizi-sokağımızı-mahallemizi “anımsadığımızda”, anılarımızı tazelediğimizde kısacası oluşan kimliğimizin ortamlarını aradığımızda, yakınlarımıza, Türkiye'deki

ve dünyadaki dostlarımıza nereye “buyurun” diyeceğiz?

Harput’tan Elazığ’a, çevresindeki “yaşam ve kültür” odaklarına uzanan her ölçekteki yerleşme yerinde karşımıza çıkan geleneksel-anıtsal mimarlık örneklerinin gerek tasarımı, gerekse malzemeyi değerlendirme özelliklerini, bize sergilediği verileri, acaba ne oranda eğitime ve günümüze yansıtarak kimlikli bir sürekliliği geçerli kılabilmişiz?... Harput’ta bir evi onararak anlatmaya çalıştığımız öykü

değerlerimizin, kimliğimizin somut örnekleri değil mi?

Kimlik bir bütündür... Soyut - somut yaşam biçimimizin yarattığı bir bütün...

Geçmişimizin-günümüzün-geleceğimizin bize sunduğu ayrıcalıklı alan...Kısacası “bizi biz kılan” temel öğedir. Bu nedenle, bu “zenginlikten yorulmuş” Elazığ’a, bu kimlikten güç alması gereken Elazığ’a yeni bir bakış açısı, yeni bir arayış yöntemi, yeniden güçlü varlığımızı tanıma gündemi oluşturmamız!...



Şehirleri fonksiyonları açısından ele alacak olursak; ekonomik, kültürel ve sosyal açılardan birbirlerinden ayrılırlar. Özellikle ekonomik fonksiyon bünyelerindeki ticari, zirai ve sanayi ile ilgili faaliyetlerle kendini gösterir.

Şehirler nüfus yoğunluğu fazla yerleşme alanları olması yanında, buralarda yürütülen hizmet ve faaliyet çeşitleriyle ilgili kurumları ve personeli de barındırırlar. Hatta şehirler, sınırları içerisinde yoğun şekilde yürütülen faaliyet ve hizmet çeşidine göre de “karakter” kazanırlar. Dolayısıyla şehirler fiziki ve fonksiyonel açılardan özellik kazanırlar. Şehirleri fonksiyonları açısından ele alacak olursak; ekonomik, kültürel ve sosyal açılardan birbirlerinden ayrılırlar. Özellikle ekonomik fonksiyon bünyelerindeki ticari, zirai ve sanayi ile ilgili faaliyetlerle kendini gösterir. Şehirlerin kültürel fonksiyonu, genellikle buralarda bulunan eğitim ve öğretim kurumları yanında, edebi ve güzel sanat faaliyetleri, kongre ve festival düzenleme imkanlarıyla belirlenir. Diğer taraftan şehirlerin sosyal özelliği kültürel özellikleriyle yakından ilgilidir ve çevrelerini etkilerken sosyal-kültürel etki birlikte kendini gösterir. Elazığ da çok eski bir yerleşim alanı olması sebebiyle, yukarıda sıraladığımız ekonomik, sosyal ve kültürel etkiler yanında bağrında barındırdığı tarihi yapılar dolayısıyla ayrıca daha da önemli bir hala gelmektedir. Gerçekten de Elazığ ili içerisindeki tarihi ve tabii varlıkların değerlendirilmesi buraları gerek ülke, gerekse uluslar arası ölçekte tanıttığımız zaman, sosyal-kültürel ve tarihi

etki daha da kendini hissettirecektir. Elazığ bu özellikleri yanında 1950’li yıllarda sahip olduğu fiziki yerleşim şekli itibarıyla örnek gösterilen bir imar planlamasına da sahipti. Ancak, zamanla göç ve bu göçün getirdiği gecekondulaşma sebebiyle bu fiziki yapıda bozulmalar ortaya çıkmış ve planlı şehir özelliğinden uzaklaşmıştır. Bu gelişmeler, Elazığ’ın ikinci derece deprem kuşağında olması nedeniyle imar düzenlemesini daha da önemli hale getirmektedir. Bu düzenlemeler genelde şehirlerin sahip oldukları imar planları ile yakından ilgilidir. Diğer taraftan şehirlerin kendi aralarındaki ilişkilerinin “kademeli şehirleşme” ilkesiyle düzenlendiği düşünülecek olursa, çeşitli büyüklükteki şehir grupları arasındaki koordinasyon karşılıklı ekonomik, sosyal ve kültürel ilişkilerle düzenlenmektedir. Uygulamada büyük şehir alanları için ekonomik yönü ağır basan metropoliten planlama teknikleri kullanılırken daha küçük şehirlerde fiziki yönü ağır basan imar planları yoluyla alan düzenlemelerinin yapılması bir ilkedir. Ancak şehirler gelişme göstererek büyükşehir olma yolunda ilerlerken buralarında fiziki planlaması yanında mevcut yerel yönetim sisteminin yeniden düzenlenmesine de ihtiyaç vardır. Elazığ’daki ekonomik, sosyal ve kültürel gelişmeler 1970 yılı programında, Elazığ’ın İmar ve İskan



Bakanlığı tarafından İstanbul, Ankara, İzmir ve Samsun illeri yanında metropolitan planlama çalışmaları kapsamına alındığı bilmekteyiz. Ancak o tarihte sayılan bu illerin metropolitan planlama çalışmaları sürmesine rağmen, Elazığ bu çalışmalardan pek nasibini alamamıştır. 1998 yılında Fırat Üniversitesinin öncülüğünde Doğu Anadolu'da mevcut 4 üniversitenin katkısıyla hazırlanan Doğu Anadolu Projesinde Elazığ – Malatya bölgenin üç cazibe merkezinden bir tanesi olarak kabul edilmiştir. Ancak cazibe merkezi olma konusunda Elazığ ili açısından atılacak somut adımlar hem bölgenin kaderini etkileyecek, hem de Elazığ'ın geçmişte sahip olduğu önemin tekrar kazanılmasına yarayacaktır. Bu arada şehirde görülen gecekondulaşma ve beraberinde getireceği sosyo-ekonomik sorunların çözümü ilde yürütülecek kentsel dönüşüm projeleri ile büyük ölçüde çözüme kavuşacaktır.

Elazığ'ın önemli bir başka sorunu da ikinci derecede deprem kuşağında yer alması sebebiyle “Afet Yönetimi” konusudur. Çünkü yerel yönetimler afete müdahale konusunda önemli bir rol üstlenirler. Afetin olduğu andan itibaren ilk saatlerde ve ilk birkaç gün kurtarma, ilk yardım, iletişimin sağlanması, evsiz kalanların geçici barınma, güvenlik ve diğer hayatı ihtiyaçlarının karşılanması, ihtiyaç

maddelerinin ve yardım taleplerinin belirlenerek giderilmesi, yangın, salgın hastalık gibi tehlikelerin önlenmesi için gereken düzenlemelerin yapılması, kriz merkezlerinin kurulması ve nihayet daha sonraki zamanlarda yapılacak olan yeniden inşaat süreci için gereken hazırlıkların tamamlanması noktalarında yerel yönetimlerin bu soru somutlaşır. Buda illerin sahip oldukları afet müdahale planları ile önceden düzenlenmeye çalışılır. Bu planlar zaman zaman gözden geçirilmek sureti ile güncellenmeye ihtiyaç gösterirler. Aksi takdirde hazırlanmış olan plan bir afet anında işlevsiz hale gelir. maddelerinin ve yardım taleplerinin belirlenerek giderilmesi, yangın, salgın hastalık gibi tehlikelerin önlenmesi için gereken düzenlemelerin yapılması, kriz merkezlerinin kurulması ve nihayet daha sonraki zamanlarda yapılacak olan yeniden inşaat süreci için gereken hazırlıkların tamamlanması noktalarında yerel yönetimlerin bu soru somutlaşır. Buda illerin sahip oldukları afet müdahale planları ile önceden düzenlenmeye çalışılır. Bu planlar zaman zaman gözden geçirilmek sureti ile güncellenmeye ihtiyaç gösterirler. Aksi takdirde hazırlanmış olan plan bir afet anında işlevsiz hale gelir.



Gözlemsel kayıtlar ve iklim projeksiyonları, insan faaliyetleri ve ekosistem değişikliğinin sonucu olarak temiz su kaynaklarının iklim değişikliği ile etkilendiğini göstermektedir. Gözlenen küresel ısı, büyük ölçekli hidrolojik döngüde değişikliklere yol açmaktadır. Bu değişikliklerin bazıları şunlardır; atmosferik su buharı içeriğinin artması, yağış şekli, yoğunluğu ve şiddetinin değişmesi, kar örtüsünün azalması, buzulların erimesi, toprak nemi ve yüzey akışa geçen yağış miktarındaki değişiklikler. Global olarak hissedilen küresel ısınma lokal olarak da özellikle yerel su kaynaklarını etkileyebilecektir. Bu etkilenme, hem su kaynaklarını miktar hem de kalite olarak değişikliği şeklinde olabilir. Su kütlelerinin miktarının azalması esas olarak seyrelme olayını da etkileyeceği için su kalitesi daha fazla bozulabilecektir. Su kaynaklarındaki bu değişimler, su kaynakları yönetimini daha önemli hale getirmektedir.

Nehir, göl ve diğer alıcı ortamların kirlenmesinde atık suların toplanması, iletilmesi ve arıtılıp deşarj edilmesi veya suyun yeniden kullanımı önemli unsurlardır. Dolayısı ile kanalizasyon şebekesinin varlığı, atıksu yönetiminde önemli bir yer teşkil etmektedir. Keban Baraj Gölü ve Fırat Nehri'nin çeşitli amaçlar için kullanımı önümüzdeki yıllarda kaçınılmaz olacaktır. Bu suların korunması hayati önem arz etmektedir. Bu çalışmada, Elazığ ili ve Keban Baraj Gölü Havzasına deşarj yapan yerleşim yerleri, atıksu debileri ve arıtma durumları incelenmiş ve muhtemel sonuçlar ortaya konulmuştur.

Elazığ ili ve havzadaki diğer yerleşim yerleri atıksu ve kanalizasyon durumu

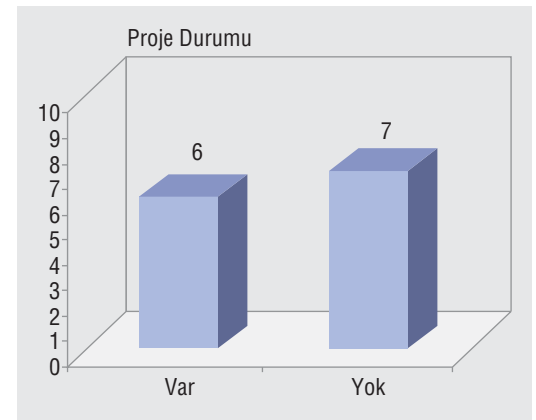
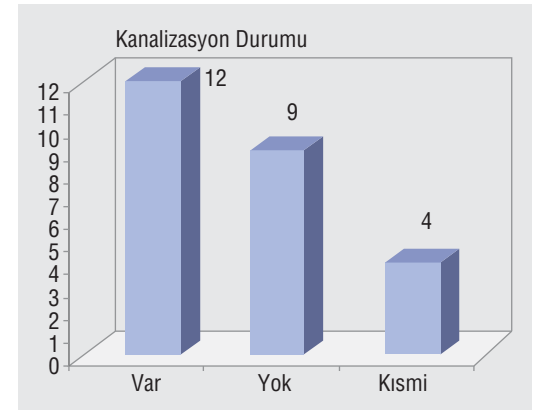
Elazığ Merkez:

Elazığ İl merkezinin kanalizasyonu sistemi tüm İl merkezinde mevcut olup, sistem Keban Baraj Gölünün kıyısında yapılmış olan arıtma tesisi ile sonlandırılmıştır. Elazığ Belediyesinden alınan bilgilere göre Akçakiraz, Yurtbaşı, Yazıkonak, ve Organize Sanayi atık suları da Elazığ Belediyesi Biyolojik Atıksu Arıtma Tesisine gelmektedir. Sayılan tüm yerleşim merkezleri ve endüstrilerle ile beraber arıtma tesisine gelen ortalama atıksu debisi 578 lt/sn civarındadır.

Belediye Yerleşkeleri:

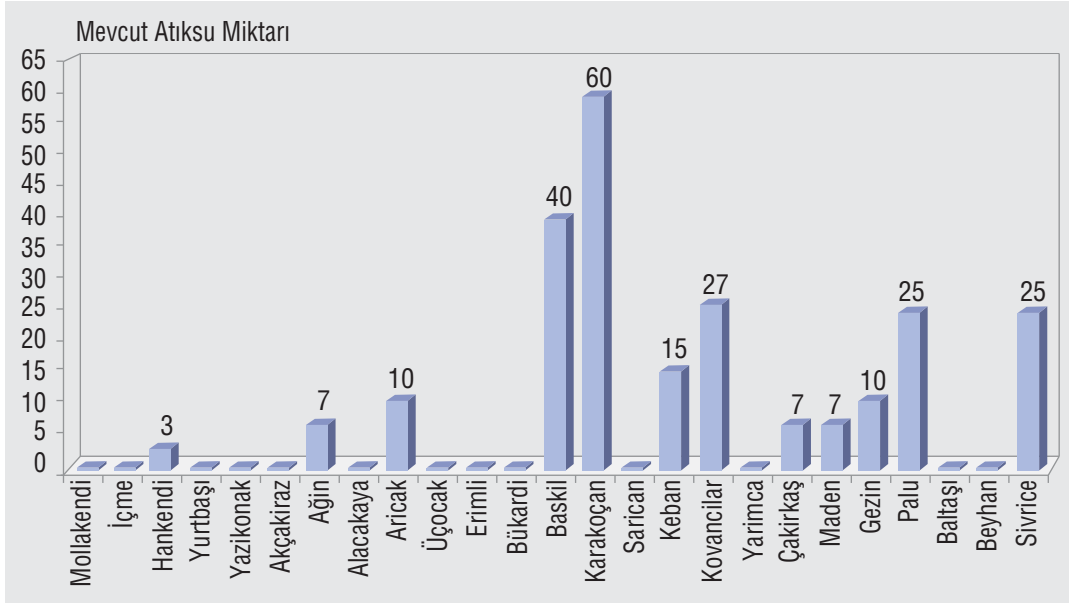
İl genelinde Elazığ merkez hariç 25 belediyenin 12 tanesinde kanalizasyon tesisi

mühendislik özelliklerine uygun olarak ve tüm belediyeyi kapsayacak şekilde inşa edilmiş ve çalışır durumdadır. 9 belediyenin ise hiçbir şekilde kanalizasyon sistemi bulunmamaktadır. 4 belediye ise kendi imkanları ölçüsünde kısmi kanalizasyon tesisi inşa etmiştir. Yapılan bu kanalizasyonlar gerekli mühendislik özelliklerini taşımamakta ve belediyelerin tüm yerleşim yerlerini kapsamamaktadır. Kanalizasyon tesisi olmayan 9 belediye ve tesisi kısmi olan 4 belediyeden (toplam 13 belediye) 6 belediyenin uygulanabilir projeleri hazır durumda olup, çeşitli yöntemlerle (İller Bankası kredisi, AB hibe programları gibi) finansman temin edilmesi halinde yapımına hemen başlanabilecek durumdadır. 13 belediyenin 7 sinin ise projesi bulunmamaktadır. Kanalizasyon sistemi ile ilgili belediye yerleşkelerinin durumu Şekil 1'de atıksu debileri Şekil 2'de verilmiştir.



Şekil 1. Kanalizasyon sistemi ile ilgili belediye yerleşkelerinin durumu

Global olarak hissedilen küresel ısınma lokal olarak da özellikle yerel su kaynaklarını etkileyebilecektir. Bu etkilenme, hem su kaynaklarını miktar hem de kalite olarak değişikliği şeklinde olabilir.



Şekil 2. Belediyelere göre atıksu miktarları (l/s).

Elazığ Belediyesi atıksularını kısmi arıtma ile Keban Baraj Gölüne, arıtma yapmaksızın Palu ve Kovancılar Belediyesi Murat Nehrine, Karakoçan Belediyesi Ohu ve Peri Suyuna, Sivrice Belediyesi Haringet Çayına, Maden Belediyesi Maden Çayına, Ağın Belediyesi Keban Baraj Gölüne, Keban Belediyesi Fırat Nehrine, Baskil Belediyesi dere ile Karakaya Baraj Gölüne, Alacakaya ve Arıcak Belediyeleri Dicle Nehrine vermektedirler.

Küresel ısınmanın yoğun bir şekilde gündemde olduğu yüzyılımızda yüzeysel suların önemi daha da artacaktır. Küresel ısınmanın meydana getireceği en büyük etkinin su kaynakları üzerinde olacağı ve su ile ilgili yaşamsal birçok probleme de yol açacağı söylenebilir. Halen Elazığ merkezi ve diğer yerleşim yerlerinde içme suyu genelde yer altı su kaynaklarından temin edilmektedir. Önümüzdeki yıllarda yaşanabilecek iklim değişiklikleri, endüstrileşme ve nüfus artışı özellikle Elazığ merkezinin içme suyunun ve diğer amaçlı suların çevremizdeki yüzeysel su kaynaklarından temin edilmesini gündeme getirecektir. Fakat, bunu gerçekleştirmek kolay olmayacaktır. Halen evsel nitelikli atıksular, kısmi arıtmadan sonra Keban Baraj Gölüne verilmektedir.

Herhangi bir ileri atıksu arıtma ünitesine sahip olmayan Elazığ İli Atıksu Arıtma Tesisi ve

arıtma tesisine sahip olmayan birçok yerleşim yeri, çok miktarda organik maddeyi, nütrienti ve ağır metali Keban Baraj Gölüne ve Fırat Nehrine boşaltmaktadır. Bu durumun ciddi çevresel ve sağlık problemlerine yol açacağı şüphesizdir. Havzanın mansabındaki birçok belediye, baraj gölünün sularını içme suyu amaçlı kullanmaktadır. Dezenfeksiyon amaçlı kullanılan klorun, özellikle suda mevcut olan organik maddelerle ve azotlu bileşiklerle reaksiyona girerek kanserojen etkisi olan dezenfeksiyon yan ürünlerine dönüşmesi ihtimali çok yüksektir.

Fırat nehri yılın muhtelif zamanlarında çok farklı bir akım düzenine sahiptir. Ortalama geçen su miktarı 635 m³/s'dir. Kış aylarında ortalama debi 200 ile 300 m³/s arasında değişmektedir. Nehrin bir yıl içinde geçirdiği suyun % 70'i kar erime mevsiminde yani Mart ile Haziran ayları arasında geçer. Keban Baraj Gölünü Besleyen başlıca akarsu kaynakları;

Murat Nehri

Murat Nehri (Murat Suyu veya Murat Irmağı), Doğu Anadolu'da Fırat Nehrinin iki kolundan uzun olanıdır. Uzunluğu 722 km'dir. Van Gölü'nün kuzeyinde Aladağ'dan ve Muratbaşı Dağı'ndan çıkan kolların birleşmesiyle oluşur. Ağrı şehri yakınlarında Eleşkirt yöresinden gelen kolları aldıktan sonra güneybatıya doğru akarak Malazgirt Ovası'na gelir. Bingöl Dağları'ndan inen Hınıs Suyu'nu aldıktan sonra sert dirsekler çizerek Muş Ovası'na kuzeyden girer ve burada Nemrut Dağı'ndan

gelen Karasu'yu alır. Batıya doğru akarak dar boğazlardan ve Palu önünden geçer. Soldan Elazığ'ın Ulu Ovası'ndan gelen Haringet Suyu'nu (Qort. 2,33 lt/s) ve sağdan da Tunceli'nin Munzur-Peri Suyu'nu (en önemli kol) alarak Keban yakasında Fırat'ın öteki kolu Karasu ile birleşir. Keban Barajı, Murat Nehri'nin aşağı kesimini büyük bir göl haline getirmiştir. Ortalama debisi 272 lt/s dir.

Karasu

Karasu Fırat nehrinin ana kolu olup, Erzurum ovasındaki Dumlu dağlarından doğar. Buradan Aşkale ilçesine akarak karasu vadisi denilen bölgeden Erzincan'ın Mercan beldesine girer. Fırat Nehri'nin diğer iki kolu ise Erzurum ilinin Çat ve Tekman dağlarından doğan iki koldan oluşur. Bu kollar Tercan baraj gölünü oluşturduktan sonra Erzincan yakınlarında karasu ile birleşir.

Munzur

Tunceli ili Ovacık İlçesinden doğan Munzur çayı Ovacık ilçesinin güney alt kısmından

besleyen birçok su kaynağı bulunmaktadır. Bu su kaynaklarının geçtiği güzergahlarda bulunan yerleşimler mevcut atık sularını bu dere, çay ve nehirlerle boşaltmaktadır. Keban Baraj Gölüne ve Fırat Nehrine atıksu deşarjını gerçekleştiren yerleşim bölgelerini içerisine alan havza Şekil3'de gösterilmiştir.

Havzada bulunan Elazığ dışındaki yerleşimler şunlardır; Ağrı Merkez ve Diyadin, Patnos, Taşlıçay, Hamur, Tutak, Eleşkirt, Tahir, Dedeli Belediyesi, Sivas Divriği, Kangal, Çetinkaya Belediyesi, Muş Merkez, Malazgirt, Bulanık, Varto, Hasköy Belediyesi, Bitlis Güroymak Belediyesi, Bingöl Merkez, Adaklı, Genç, Karlıova, Kiğı, Solhan, Yayladere, Yedisu, Çaytepe, Sancak, Arakonak, Ilıcalar Belediyesi,



Şekil 3. Keban Baraj Gölü ve Fırat Nehri atıksu havzası.

geçer ve Ovacık ilçesine yaklaşık 5 km. mesafede Mercan Çayını da alarak Tunceli il merkezinde Pülümür Çayı ile birleşir ve Peri Suyu ile birlikte Keban Baraj Gölüne boşalır. Peri Suyunun debisi 42,69 m³/s, Pülümür Çayının debisi 15,74 m³/s ve Munzur ile Mercan Çayının ortalama debisi 33 m³/s dir. Görüldüğü üzere havza oldukça büyük bir alanı kaplamakta ve Keban baraj gölünü



Tunceli Merkez, Çemişgezek, Hozat, Mazgirt, Darkent, Akpazar, Nazimiye, Ovacık, Pertek, Pülümür Belediyesi atıksularını doğrudan veya yukarıda bahsi geçen dere, çay ve nehirler vasıtası ile Fırat Baraj Gölü ve Nehrine ulaştırmaktadır. Keban Baraj Gölüne ve Fırat Nehrine atıksu deşarjı yapan yerleşim yerleri Tablo 1 de gösterilmiştir. Keban Barajı Havzasını 9 ilin Belediye düzeyinde 55 yerleşkesinin atıksuları Keban havzasına boşalmaktadır. Keban havzasına gelen toplam atık su miktarı yaklaşık olarak 3500 lt/s olduğu söylenebilir. Bu atıksu debisinin büyük miktarda organik maddeyi, ağır metalleri, nütrientleri(besi maddesi) ve diğer kirleticileri Keban Barajı Havzasına taşıması kaçınılmazdır. Bölgenin sosyo ekonomik durumu göz önüne alınarak havzaya dökülen atıksuların düşük güçte olduğu söylenebilir. Bu suların ortalama olarak 390 mg/l toplam katı madde (TKM), 250 mg/l kimyasal oksijen ihtiyacı (KOİ), 80 mg/l toplam organik karbon

Belediye Adı	Nüfusu	Kanalizasyon durumu	Atıksuyun cinsi	Debi (lt/s)	Deşarj Noktası	Arıtma durumu
Ağrı						
Ağrı merkez	97.839	Var	Evsel	~200	Murat Neh.	Yok
Diyadin	18.990	Kısmi	Evsel	~20	Murat Neh.	Yok
Patnos	67.121	Var	Evsel	~150	Karasu De.	Yok
Taşlıçay	6.768	Yok	-	-	-	-
Hamur	3.863	Kısmi	Evsel	~10	Murat Neh.	Yok
Tutak	7.172	Var	Evsel	21	Murat Neh.	Yok
Eleşkirt	11.194	Var	Evsel	~50	Eleşkirt Ç.	Yok
Tahir	2.620	Yok	-	-	-	-
Dedeli	3.272	Bilinmiyor	-	-	-	-
Erzurum						
İlica	15.929	Var	Evsel	~50	Karasu	Yok
Dumlu	5.226	Kısmi	Evsel	Bilinmiyor	Karasu	Yok
Kandilli	904	Kısmi	Evsel	~5	Karasu	Yok
Aşkale	12.842	Kısmi	Evsel	~25	Karasu	Yok
Hınıs	10.802	Kısmi	Evsel	Bilinmiyor	Hınıs Çayı	Yok
Erzincan						
Erzincan Mer.	86.779	Var	Evsel	~350	Fırat	Var
Tercan	5.566	Kısmi	Evsel	Bilinmiyor	Kura	Yok
Mercan	1.989	Kısmi	Evsel	Bilinmiyor	Karasu	Yok
Çayırılı	3.362	Kısmi	Evsel	Bilinmiyor	Karasu	Yok
Çağlayan	1.687	Kısmi	Evsel	Bilinmiyor	Fırat	Yok
Üzümlü	6.463	Kısmi	Evsel	~60	Fırat	Yok
Kemah	2.402	Kısmi	Evsel	Bilinmiyor	Fırat	Yok
İliç	2.586	Kısmi	Evsel	Bilinmiyor	Fırat	Yok
Kemaliye	2.236	Kısmi	Evsel	Bilinmiyor	Fırat	Yok
Sivas						
Divriği	11.980	Var	Evsel	~50	Çaltı Çayı	Var
Kangal	10.989	Kısmi	Evsel	Bilinmiyor	Kangal Çayı	Yok
Çetinkaya	2.351	Kısmi	Evsel	10	Kürtler Çay	Yok
Muş						
Muş merkez	70.509	Var	Evsel	265	Karasu-Murat N.	Yok
Malazgirt	20.987	Kısmi	Evsel	70	Murat Nehri	Yok
Bulanık	20.727	Kısmi	Evsel	95	Körsu-Murat N.	Yok
Varto	10.766	Kısmi	Evsel	75	Varto Ç-Murat N.	Yok
Hasköy	16.978	2007	Evsel	80	Karasu-Murat N.	Yok
Bitlis						
Güroymak	19.787	2005	Evsel	~100	Karasu-Murat N.	Yok
Bingöl						
Bingöl Merkez	86.511	Var	Evsel	350	Göynük Çayı	Yok
Adaklı	3.613	Kısmi	Evsel	Bilinmiyor	Peri Suyu	Yok
Genç	18.885	Var	Evsel	35	Murat nehri	Yok
Karlıova	7.985	Var	Evsel	70	Göynük çayı	Yok
Kiğı	3.470	Var	Evsel	60	Peri Suyu	Yok
Solhan	17.895	Var	Evsel	50	Murat	Yok
Yayladere	1.451	Yok	Evsel	-	-	Yok
Yedisu	1.893	Yok	Evsel	-	-	Yok
Çaytepe	1.241	Yok	Evsel	-	-	Yok
Sancak	2.823	Yok	Evsel	-	-	Yok
Arakonak	2.562	Yok	Evsel	-	-	Yok
İlcalar	3.225	Kısmi	Evsel	Bilinmiyor	Göynük Çayı	Yok
Tunceli						
Tunceli Merkez	27.091	Var	Evsel	65 Pro. Deb.	Pülümür+Munzur	Yok
Çemişgezek	3.327	Kısmi	Evsel	Bilinmiyor	Keban Brj.	Yok
Hozat	5.837	Kısmi	Evsel	Bilinmiyor	Keban Brj.	Yok
Mazgirt	2.474	Kısmi	Evsel	Bilinmiyor	Peri suyu	Yok
Dankent	710	Yok	Evsel	Bilinmiyor	Peri Suyu	Yok
Akpazar	1.115	Kısmi	Evsel	Bilinmiyor	Keban	Yok
Nazımiye	2.923	Kısmi	Evsel	Bilinmiyor	Peri Suyu	Yok
Ovacık	4.603	Kısmi	Evsel	Bilinmiyor	Munzur	Yok
Pertek	6.032	Kısmi	Evsel	Bilinmiyor	Keban	Yok
Pülümür	2.082	Kısmi	Evsel	Bilinmiyor	Pülümür Çayı	Yok
Elazığ						
Elazığ Merkez	319.381	Var	Evsel+End.	578	Keban Barj.	Var
Mollakendi	2.798	Yok	-	-	-	-
İçme	1.390	Yok	-	-	-	-
Hankendi	1.660	Var	Evsel	3	Kuru dere	Yok
Yurtbaşı	7.486	Var	Evsel	-	Keban Barajı	Elazığ Arıtma
Yazıkönak	7.922	Var	Evsel	-	Keban Barajı	Elazığ Arıtma
Akçakiraz	6.688	Var	Evsel	-	Keban Barajı	Elazığ Arıtma
Ağın	1.824	Var	Evsel	7	Keban Barajı	Yok
Alacakaya	2.863	Kısmi	Evsel	Bilinmiyor	Dicle Nehri	Yok
Aricak	3.392	Kısmi	Evsel	10	Dicle Nehri	Yok
Üçöçak	2.480	Yok	-	-	-	-
Erimli	2.837	Yok	-	-	-	-
Bükardı	2.369	Yok	-	-	-	-
Baskil	5.076	Var	Evsel	40	Dere+Karakaya	Yok
Karakoçan	12.903	Var	Evsel	60	Ohu+Peri Suyu	Yok
Sarıcan	3.127	Yok	-	-	-	-
Keban	5.328	Var	Evsel	15	Fırat Nehri	Yok
Kovancılar	19.358	Var	Evsel	27	Murat Nehri	Yok
Yarımca	1.950	Yok	-	-	-	-
Çakırkaş	1.761	Var	Evsel	7	Kuru Dere+Murat	Yok
Maden	5.952	Kısmi	Evsel	7	MadenÇayı	Yok
Gezin	2.284	Var	Evsel	10	Maden Çayı	Yok
Palu	8.894	Kısmi	Evsel	25	Murat Nehri	Yok
Baltaşı	1.999	Yok	-	-	-	-
Beyhan	2.309	Yok	-	-	-	-
Sivrice	4.803	Var	Evsel	25	Haringet Çayı	Yok

* Atıksu debileri İller Bankası, Belediyelerden alınan içme suyu tüketim ve ihtiyaç verilerinden yola çıkılarak tahmin edilmiştir.

(TOC), 20 mg/l toplam azot (TN) ve 4 mg/l toplam fosfor (TP) içerdiği kabul edilirse bir günde 118 ton katı madde, 76 ton KOİ, 24 ton TOC, 6 ton TN ve 1,3 ton TP havzaya dökülmektedir. Bu kirleticilerin yanı sıra, çok miktarda koliform, kist, yüzlerce kilogram ağır metal ve diğer kirleticiler havzaya verilmektedir. Bu kirleticilerin bölgedeki balık gibi su canlılarında birikim yapacağı, suyun kullanımını kısıtlayacağı veya kullanıldığı takdirde su birçok probleme yol açacaktır. Örneğin yapılan bir çalışmada sadece Elazığ merkez atıksularının Keban Baraj Gölüne yılda 62 kg krom, 388 kg kadmiyum ve 194 kg nikel verildiği, bu ağır metallerin bölgede bol miktarda bulunan aynalı sazan gibi balıkların bünyesinde biriktiği ve besin zinciri ile insanlara ulaştığı belirtilmiştir. Ayrıca, içme suyu amaçlı kullanılacak atıksu ile kirletilmiş suyun, klorla dezenfeksiyonu esnasında kanserojen olan trihalometanlar (THMs), haloasetik asitler (HAAs), kloraminler gibi dezenfeksiyon yan ürünlerinin de oluşması söz konusudur.

Elazığ Hazar Gölü Havzası da Hazar Gölüne kirletici taşınımından dolayı önemli bir konumdadır. Mevcut durumda Hazar Gölü Havzasının kirletici unsuru olan Sivrice ve Gezin yerleşkeleri kanalizasyon sistemlerini tamamlamış bulunmakta olup, göl suyunu kirletici bir etmen olmaktan çıkmıştır. Sivrice ilçesi atıksularının Elazığ Belediyesi Atıksu Arıtma Tesisine iletimi için kanalizasyon çalışmaları devam etmektedir.

Su kaynakları kirlendikten sonra büyük masraflarla arıtılması yerine kirlenmeden önce korunması için tedbirler alınmalıdır. Bu amaçla Keban Baraj Gölü Havzasının ortak yönetimi ele alınmalı, her bir atıksu kaynağına arıtma tesisi yapılmalı, arıtma tesisinin işletimi, deşarj standartlarına uygunluğu sıkı bir şekilde takip edilmelidir. Ayrıca, havzadaki tarımsal faaliyetler gibi yayılı atıksu kaynaklarından gelebilecek deşarjlarda göz önünde bulundurulmalı ve bunların yönetimi için de gerekli tedbirler alınmalıdır.

Harput'un eski resimlerine bakıldığında Ulu Cami'nin çevresinin yoğun bir iskan sahası, mahalle olduğu görülmektedir. Ancak şehir mezraya taşındıktan sonra o yoğun yerleşmenin yerini toprak yığın almıştır.



Elazığ'ın en değerli varlığı, mahalli kültürümüzün membaı Harput; beyliklere merkezlik yapmış, kral yoluna duraklık etmiş, üzerine nice savaşlar yapılmış Harput. Yüzyılların mirasını bağrında saklayan ancak bir türlü, insanı ve yeni nesilleri ile tanışamayan Harput.

Gerçekten de Harput'un sahip olduğu paha biçilmez değer; şiirlere, romanlara sayfalar dolusu methiyelere konu oldu. Türkü oldu söylendi, hamasi nutuklar atıldı. Bunlar Harput'u dile getirmenin birer aracı belki de ama Harput'u her gün biraz daha yıkılmaktan kurtarmaya yetmemektedir. Artık kolları sıvamanın zamanı geldi ve geçiyor. Hiçbir şey yapmadan bekleyince gördük ki Harput, zaman zaman serin hava almak, kebab yemek, çay içmek için gittiğimiz bir yer oldu. Peki Harput'un misyonu, yeri bu mu olmalıdır? Elbette hayır. Nitekim son yıllarda çok güzel şeylerin yapılabileceği görüldü. Gayretli, duyarlı insanlar yaptıkları ile bir şeyler söylemeye başladılar. Çekül Vakfı ve Gülsan A.Ş.'nin birlikte onardığı Harput Konağı cesaret verdi, şevk kazandırdı. Bunda şüphesiz tarihi eserlerin korunması, restorasyonu, zamanın ve insanın tahribatını önlemeye yönelik olarak ciddi bir bilinç oluşmaya başlamasının da rolü büyüktür. Tarihi eserleri yaşatmanın yeni nesillerle

buluşturmanın yolu onları yaşanılır, kullanılabilir mekanlar haline getirmektir. Bu anlamda Harput'u terkedilmişlikten, makus talihinden kurtarmak amacıyla yapılabilecek çok iş vardır. Yapılanlar da bunu güzel bir şekilde gözler önüne sermektedir.

Harput tarihi ile ilgili kayıtlarda neredeyse her mahallede çarşı görevi üstlenen mekanlar görülmektedir. Bunun son örneğini de Harput Kalesi kazılarında ortaya çıkarılan iş yerlerinin çokluğunda gördük. O halde Harput'u, kültürün duraklarından bir haline getirmek, tanıtmak ve bir cazibe merkezi haline getirmenin yolları nelerdir. Bunun iki yolu vardır. Birincisi mevcut yapıları ve eserleri aslına uygun restore etmek. Bu mümkün değilse şehrin mimarisi, tarihi ve kültürel dokusuna uygun olarak yeniden yapılandırmak ve böylece bu ıssızlıktan kurtarmaktır. Zira mekanlar içinde insanlar oldukça canlı hale gelmektedir.

Bu çerçevede daha önce Ulu Cami çevresinde bir çarşı veya bedesten kurulması ile ilgili çalışmalar yapılmış, projeler hazırlanmıştı. Harput'un eski resimlerine bakıldığında Ulu Cami'nin çevresinin yoğun bir iskan sahası, mahalle olduğu görülmektedir. Ancak şehir mezraya taşındıktan sonra o yoğun yerleşmenin yerini toprak yığın almıştır. Alanda düzeltmeler yapmak amacıyla defalarca işe makineleri sokulmuş, eski kalıntılar çok ciddi şekilde tahrip edilmiştir. Son zamanlarda ise Ulu Cami'nin etrafında otopark yapmak amacıyla asfalt dökülmüştür. Öyle görünüyor ki bu alanda eski şeklini yakalamak artık mümkün değildir. Ancak eskisi gibi olmuyor diye öylece bırakmak da zarardan başka bir şey değildir. Bu nedenler Harput'un tarihi





kent dokusuna, mimarisine, kültürüne uygun olacak Ulu Cami çevresine yapılacak bir çarşı Harput'a çok şey kazandıracak, insanları Harput'a çekecektir. Burada yapılacak olan çarşıda geleneksel mesleklerin icrası, yöre kültürüne ait eserlerin satıldığı iş yerlerinin bulunması ve yöre damak zevkinin tadılacağı mekanların varlığı yıkıntılar arasında gizlenmiş Harput'u gün ışığına çıkaracaktır. Harput'un bir Mardin bir Şanlıurfa olması çok zor değil, bahsi geçen yerlerden geri kalan tarafı da yoktur.

Tarihi bir merkez olarak Harput, çarşı projesi ile dirilecek, yeniden hayat bulacaktır. Nasıl ki Harput'un terk edilişi, viraneye dönüşmesi çarşılarının terk edilişi ile başlamış ise dirilişi de buradan başlayacaktır.

Bu proje birçok amaca hizmet edecektir. Kültürel değerlerimizin kurtarılması gerçekleştiği gibi, iş olanakları vereceği için aynı zamanda sosyal bir proje de olacaktır. Diğer taraftan ekonomik sıkıntılar çeken Elazığ ve Harput için ekonomik bir canlanma vesilesi olacak, bacasız fabrika olan turizmde payına düşeni alacaktır. Tarihi bir mekanın içinde yeni nesiller geçmişlerini tanıyacak ve onunla hemhal olarak onun bir parçası olma şuru ve gayretini kazanacaktır. Bu Harput'un geleceğine yapılacak en büyük yatırımlardan birisi olacaktır. Geleneksel el sanatlarının icra edildiği sokaklarda dolaşan gençlerimiz kahvehanesinde çay içecek, dinlenecek, doğal

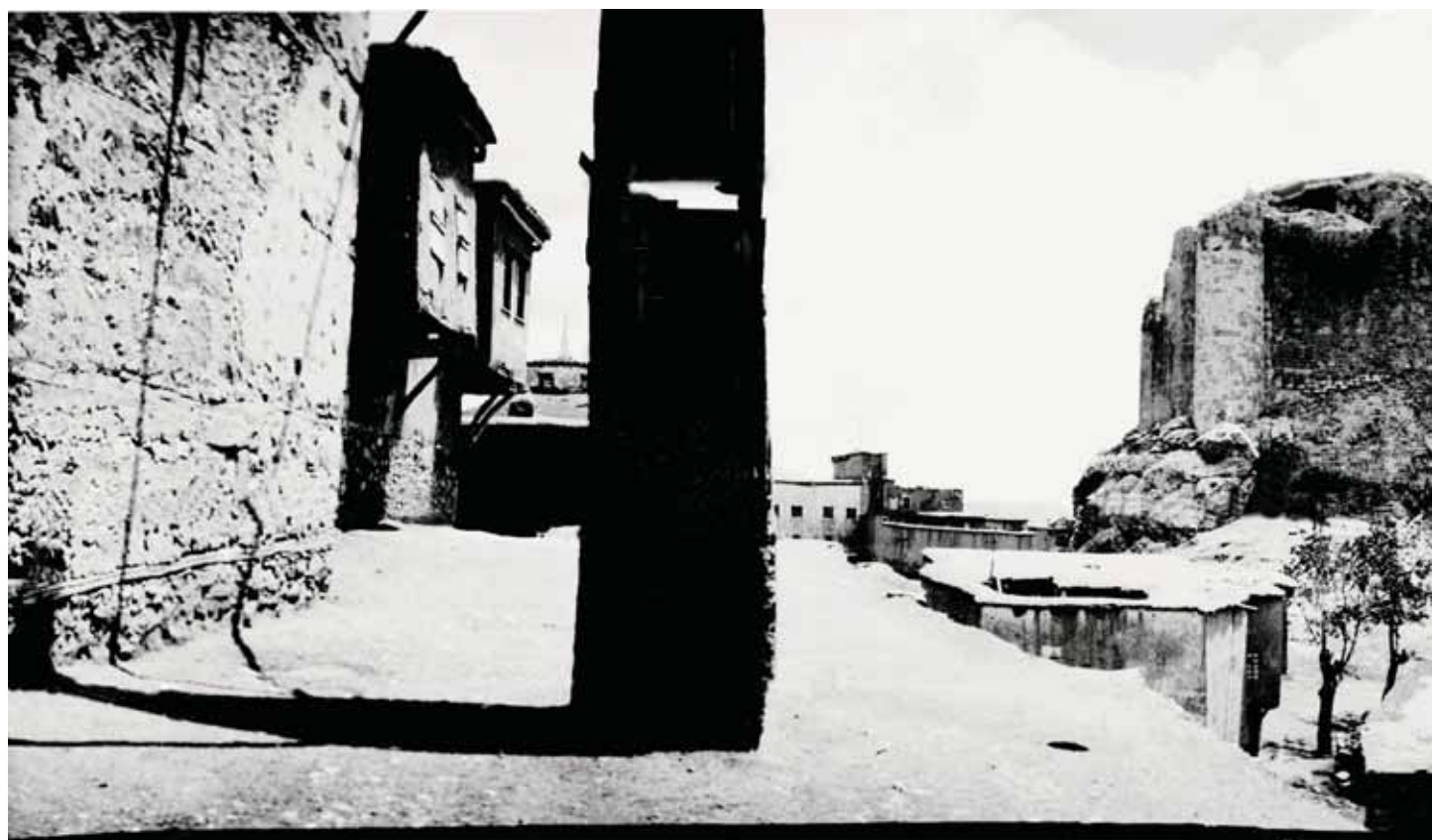
ürünlerden yiyecek ve bir tarih yolculuğu yapacaktır.

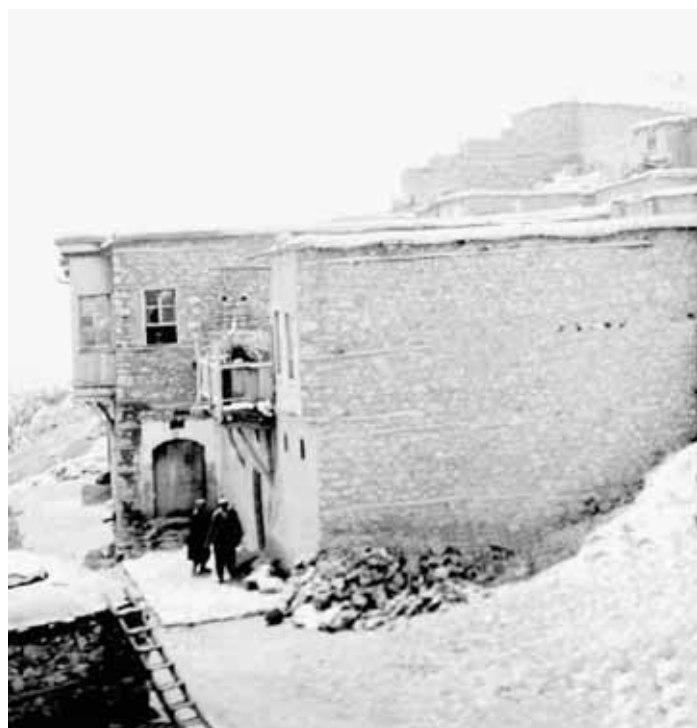
Bu tarzda hazırlanacak projelerin Harput Kalesi kazılarında ortaya çıkarılan iş mekanları için gerçekleştirilmesi de mutlaka gereklidir. Zira bu mekanları yaşanılır alanlar haline getirirsek hem yaşatmamız daha kolay olacak hem de Harput sürekli değerlerinden bir şeyler yitiren bir yer olmaktan kurtulacak, kazanan kazandıran bir yer haline getirecektir.











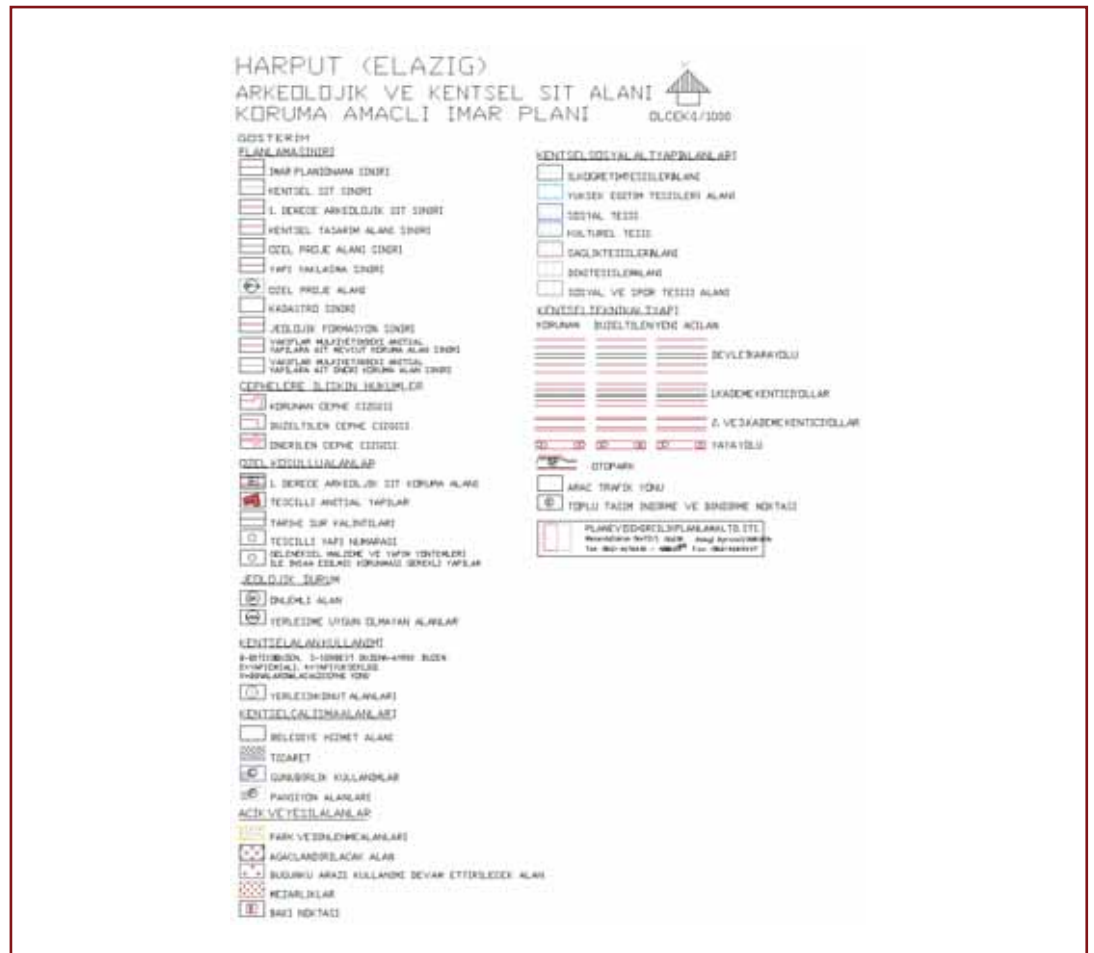


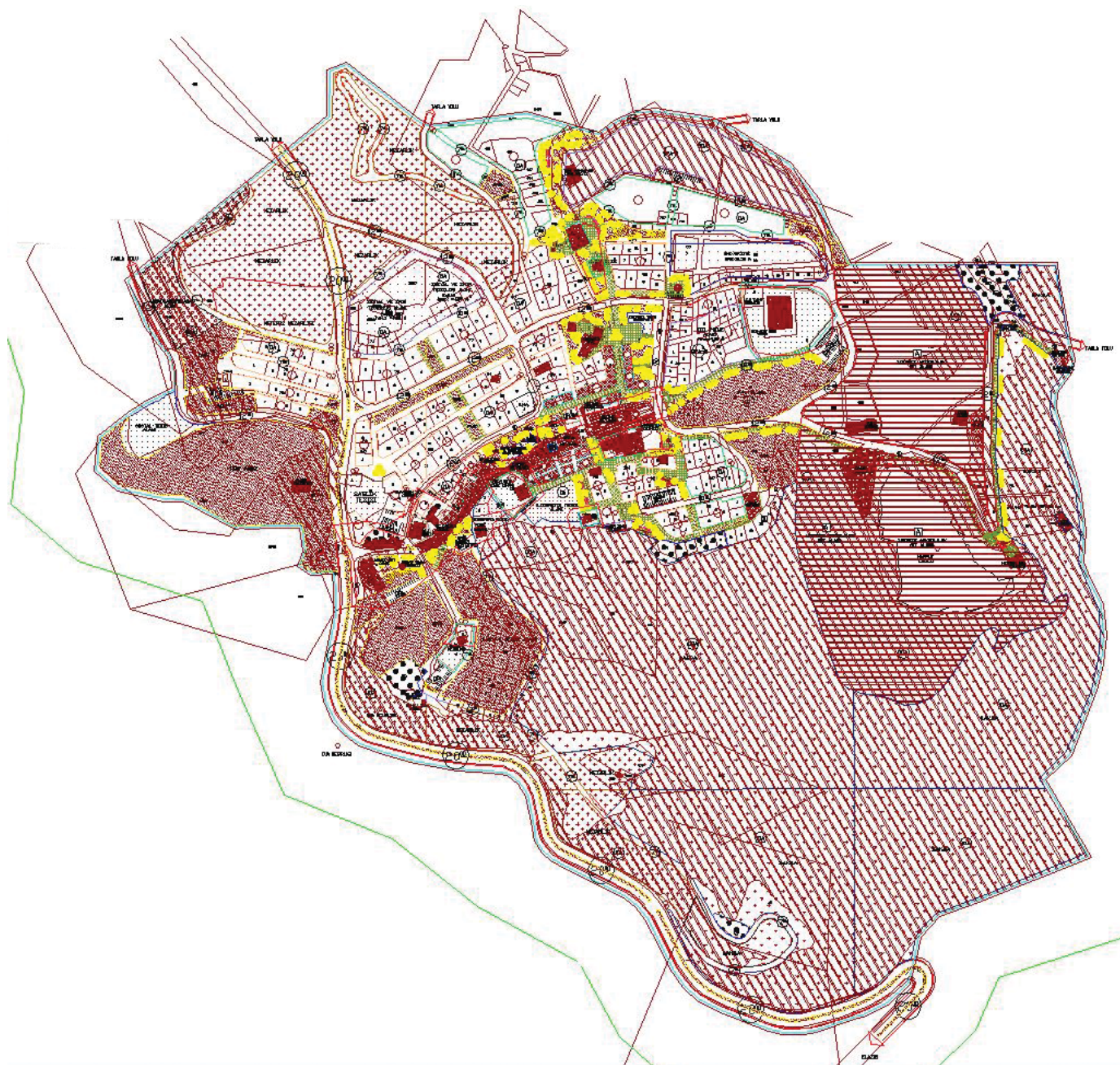


Harput Koruma Amaçlı İmar Planı ve Kentsel Tasarım Projesi Onaylanarak Yürürlüğe Girdi

Harput Koruma Amaçlı İmar Planı ve Kentsel Tasarım Projesi Kültür ve Turizm Bakanlığından sağlanan ödenekle Elazığ Valiliği İl Kültür ve Turizm Müdürlüğü tarafından 09.11.2005 tarihinde ihale edilmiştir. Planevi Planlama Organizasyon adlı şirket tarafından alınan ihalenin çalışmaları bu tarihten beri aralıksız devam etmekteydi, bu süreçte konuyla ilgili geniş bir kaynak taraması yapılmış, mevcut yapılar ve halihazır durum yerinde incelenmiş, konuyla ilgili sivil toplum kuruluşları ve plandan etkilenecek olan halk ile toplantılar düzenlenmiştir. Mimarlar Odası Elazığ Şubesi olarak planla ilgili oda görüşlerimiz yetkililere aktarılmış, görüşmelerimiz dikkate alınarak planın her aşaması Kültür ve Turizm Bakanlığı ile Diyarbakır Kültür ve Tabiat Varlıkları Koruma Kurulu tarafından incelenmiştir.

Elazığ ili, Harput Mahallesi, Harput Koruma Amaçlı İmar Planı ve Kentsel Tasarım Projesi Diyarbakır Kültür ve Tabiat Varlıkları Koruma Bölge Kurulunun 19.02.2009 tarih ve 2057 sayılı kararı ile onaylanmıştır. Harput'ta bundan böyle yapılacak bütün yapılaşma ve müdahaleler bu plan doğrultusunda gerçekleştirilecektir. Kentsel tasarım rehberi, Bitkisel Uygulama Projesi, Yapısal Uygulama Projesi, Kesin Proje ve Siluetler de planın detayında yer almıştır. Planın uygulamaya başlamasıyla sivil mimariye ait yapılar, vakıflara ait eserler, çeşmeler, sokak dokuları restorasyon projeleri doğrultusunda yapılacak ve Harput gelecek nesillere kültürel bir değer olarak aktarılacaktır.





Mimari Özellikleri: Elazığ Sarayatik mahallesi Çetinkaya Sokakta bulunan, toplam alanı 690 m2 olan Gar Binasının yapımına 01.03.1934 tarihinde başlanmış ve bina 10.08.1934'te tamamlanarak hizmete girmiştir. Gar Binası yığma olup, bodrum ve zemin üzerinde bir katlı taş bir binadır. Bodrum katta; ulaştırma kısım komutanlığı, zemin katta; gar müdürlüğü, bölge kontrolörlüğü, koruma ve güvenlik ulaştırma irtibat subaylığı, ambar müdürlüğü, ile bekleme ve vip salonu, üst katta ise iki adet hizmet evi, orijinalinde zemin katta olan başdispeçerlik (kontrolörlük) ve hizmet mekanları daha sonra gar binasının sol tarafa doğru büyütülmesi ile yapılan mekanlara taşınmıştır.

Şehirde düzenlenen mitinglere ev sahipliği yapan istasyon meydanına paralel yerleşen yapının ana aksını dik kesen giriş aksı, meydanın ortasında bulunan demiryolunu simgeleyen heykelin aksını yaklaşık olarak karşılamaktadır. 3 adet kolonla giriş ve çıkışları simgeleyen gar binası dikdörtgen kütleler şeklinde çözülmüştür. Zemin katta bulunan tüm idari büroların girişleri bağımsızdır. Üst kata ulaşım, meydan yönünden girişin sağ ve solundan sağlanmaktadır. 17 Kasım 1937 tarihinde büyük önder Mustafa Kemal Atatürk Elazığ'a teşrif ettiği zaman bu binada konaklamıştır. Her yıl bu tarih törenlerle anılır.

Adı	Elazığ Tren Garı
Doğum Tarihi	1934
Doğum yeri	Sarayatik Mahallesi – Elazığ
Mimarı	Bilinmiyor
Medeni Hali	Yapı meydan yönünden girişe göre sol tarafa eklenen kütle haricinde özgün durumunu korumaktadır.
Evsafı	Bodrum ve zemin üzeri 1 kat





Mimari Özellikleri: Elazığ Kültür Mahallesi 43 ada, 2 parselde bulunan, toplam 7663 m2 alana sahip olan Öğretmenevi (bu alana o dönemde yapılmamış olan Mehmet Akif Ersoy Lisesi ve bahçesi de dahildir); Halkevi, çocuk bahçesi ve spor salonu olarak tasarlanmıştır. Yapının arsası, kamu hizmetine tahsis edilmiş maliye hazinesine aittir.

Yapıldığı dönemde birçok toplantı, balo, yemek ve nişan törenlerine ev sahipliği yapan Halkevi; 1934- 1952 yıllarında Halkevi, 1952- 1972 yıllarında kız ilköğretmen okulu, 1972- 1982 yıllarında lise ve eğitim enstitüsü olarak kullanılmıştır. Bina 1983 den günümüze kadar öğretmenevi olarak kullanılmaya devam etmektedir.

23 Mayıs 1933 de başlayan halkevi inşaatı, 23 Şubat 1934 de bitirilmiştir. Dönemin Elazığ Valisi Tevfik Sırrı Gür tarafından yaptırılan bina kesme taştan yapılmış, yığma bir binadır. Bodrum üzeri zemin ve birinci kattan oluşan bina aynı dönem kamu yapılarında olduğu gibi simetrik plan sistemine sahiptir. Binanın giriş aksı yola dik yerleştirilirken uzun aksı yola paraleldir. Kolonatlı girişlerden sonra

ulaşılan geniş holde; lobi ve resepsiyon bu holün karşısında ise toplantı salonunun giriş kapıları bulunmaktadır. Toplantı salonunun arka ve yan taraflarında salonun hizmet mekanları bulunmaktadır. Lobinin sağa uzayan koridorunda tek merdivenle üst kata ulaşım sağlanmaktadır. Zemin katta, toplantı salonu ve lobinin haricinde idari bürolar ve hizmet mekanları bulunmaktadır. Birinci katta ise 1937 yılında Elazığ'a gelen Atatürk için hazırlanmış yatak odası ve çalışma odasının yanı sıra, misafir yatak odaları, kafeterya, hizmet mekanları ve müdür odası mevcuttur. Atatürk için hazırlanan odalar koruma altına alınarak günümüze kadar muhafaza edilmiştir. Orijinalinde teras şeklinde kullanılan binanın damı sonradan kırma kiremit çatı ile örtülmüştür. Bina girişinin sağ ve sol tarafındaki pencereler düşey, diğer kollarındaki pencereler ise yatay çerçeveler içine alınmıştır. Binanın yan kollarındaki pencerelerde; iki pencere arası yatay mesafe, beyaz kesme taş malzeme kullanılarak oluşturulan çerçeve ile yataylık vurgulanmıştır.

Adı	Halkevi
Doğum Tarihi	1934
Doğum yeri	Kültür Mahallesi- Elazığ
Mimarı	Bilinmiyor
Medeni Hali	Yapı özgün durumunu korumaktadır.
Evsafı	Bodrum ve zemin üzeri 1 kat
Bugünkü İşlevi	Öğretmen Evi





Harput ve Elazığ Cemil Meriç'te ne tür izler bırakmıştır. Yok edilmek için her türlü aracın kullanıldığı Harput'un acılı çöküşünün son demlerine tanık olmuştur. Bu yıkılışı zaman zaman uğrayıp ziyaret ettiği Harput'tan geriye kalan birkaç el yazma divan, medrese kitapları ile evine dönen Cemil Meriç'te köksüzlük ve kültürel sürekliliğini yitirmişliğin acısıyla derin düşünceler içerisinde bırakır.

Yıl 1942 Elazığ Lisesine Fransızca öğretmeni olarak Cemil Meriç ilk kez kentimizin kaldırımlarında düşünceli olarak yürümektedir. Evliliğinden kısa süre sonra yapılan bu atama onun hayatında önemli izler bırakacaktır. Gazetemizin bu sayısında ilk olarak Cemil Meriç'in Elazığ Lisesi yıllarına ait yazdığı mektuplar, öğrencileriyle diyalogları ve özel hayatından belli kesitleri sizlerle paylaşacağım. Cemil Meriç ile ilgili bu çalışmanın en önemli kaynak kişisi aynı yıllarda Elazığ Lisesinde öğrenci olup bizlere arşivini açarak yardımda bulunan Mehmet Tayfur ERGİN olmuştur. Saray Beylerinden Sabit Bey'in oğlu olarak Elazığ'da dünyaya gelen Mehmet Tayfur Ergin Cemil Meriç'le Elazığ Lisesinde öğrenci olarak tanışmış ve ölünceye kadar devam edecek dostluklarında önemli bir kaynak kişi olmuştur. 1942 yıllarında Cemil Meriç bugünkü Elazığ İlköğretim okulunun arka sokağında bulunan Lütfi Efendinin evini kiralar. Bu ev ve Elazığ Lisesi yıllarında kurduğu dostluklar, öğrencileri, kentin aydın kitlesi ile ilk diyalogları da örülmeye başlanmıştır. Lütfi Efendinin evinin karşısında Conoların evinde Mehmet Tayfur Ergin ve annesi de kiracı olarak oturmaktadır. Hem öğrenci, hem de komşu olarak birbirlerini sık sık görecektir bu ikilinin arasındaki ilişki hiç bitmeyecek büyük bir dostlukla taçlanacaktır. Cemil Meriç ile aynı yıllarda Elazığ Lisesinde öğretmenlik yapan Cahit Okurer, Elazığ'ın sosyalist fikirlere sahip aydını Bahri Turgut, hocalarının evinde en fazla ağırladığı kişilerdir. Aynı yıllarda Cemil Meriç'in sosyalist fikirleri savunduğu da bilinmektedir. O yıllarda Elazığ Lisesinde devrin önemli öğretmenleri de görev yapacaktır. Bunlar arasında Muammer Aşkın-Edebiyat Öğretmeni, Rahmi Onur Fransızca öğretmeni, Fethi Ülkü Fransızca öğretmeni, Nurettin Akyay Fransızca öğretmeni, İbrahim Altıok Tarih Öğretmeni, olarak ün yapmış öğretmenlerdir. Harput ve Elazığ Cemil Meriç'te ne tür izler bırakmıştır. Yok edilmek için her türlü aracın kullanıldığı Harput'un acılı çöküşünün son demlerine tanık olmuştur. Bu yıkılışı zaman zaman uğrayıp ziyaret ettiği Harput'tan geriye kalan birkaç el yazma divan, medrese kitapları ile evine dönen Cemil Meriç'te köksüzlük ve kültürel sürekliliğini yitirmişliğin acısıyla derin düşünceler içerisinde bırakır. Yine böyle bir gün Harput'a çıkan Cemil Meriç evine Naima Tarihinin Osmanlıca baskısıyla dönmüştür. Eski medrese, mektep ve önemli sayılacak



ailelerden kalan bu kitaplar haraç mezat satılmaktadır. Hatta bir kısmının yüzüne de kimse bakmamakta, evlerin bir köşesinde durmaktadır. Bu hazin tablonun toplum içinde ne tür etkiler bırakacağını düşünen Cemil Meriç köksüzlük ve kültürel birikimin Harput'ta nasıl eridiğini bizzat gözlemleme şansına sahip olmuştur. Evinde zaman zaman dostlarla kurulan entelektüel sohbetlerde koyu tartışmalar olmaktadır. Cemil Meriç'in bu tartışmalarda dışarıdan gelen bir aydın olarak kentin yerlilerinin olaylara bakışında ki tavırları, birikimleri ve yaklaşımlarını sık sık eleştirmektedir. Yapılan eleştiriler yıkıcı değildir ama bazen tartışmaların sonuçsuz kaldığı anlarda son noktayı kendisi koyacaktır. İstanbul'dan taşraya gelen ve burada ki kültür hayatının içinde nefes alırken üretmekten de bir an olsun vaz geçmeyecektir. Yerel Turan Gazetesinde zaman zaman düşüncelerini yazarken, tercümelerini de bir bir yayınlıyacaktır. 1942-43 "Ayın Bibliyografyası" adlı dergide tercüme tenkitleri yayımlanır. 1943 Elazığ Askeri Hastanesi'nde düzenlenen bir kurul raporuna göre, her iki gözündeki yüksek ve 'müterakki' miyop askerlik yapmasına engeldir, askerlikten muaf tutulur. Aynı yıl, ilk kitabı yayımlanır, Balzac'dan bir çeviridir bu: "Altın Gözlü Kız" (Üniversite Kitabevi), 189 sayfalık kitabın 74 sayfası Balzac'la ilgili bir incelemenin yer aldığı önsözdür. Bu sayımızda sizlere Cemil Meriç'in öğrencisi olan Mehmet Tayfur Ergin'in mektuplarını ilk kez yayınlıyarak tarihin bir dönemine ışık tutmaya çalışacağız.

MEKTUP-1 (16-2-1944)

Kardeşim Mehmet

Mektuplarını yine cevapsız bıraktım. İstedğim gibi sobbet edebilmemiz için kafamın rahat olmasını bekledim. Sarıtaş çoktandır evden çıkmadığını yazıyor, bala rahatsız mısın?. Niçe fikir adamlarının omuzlarına aldıkları ağır yükü kaldırabilmek için güçlü kuvvetli olmalarının zaruretinden bahseder ki baklıdır. Hayatını ilme ve sanata verenler o kadar çok şeyle çarpışmak zorundadırlar ki; sefalet, iftira, inziva, baset, anlaşılmanamazlık, devrilmemek, ezilmemek için Herkül'ün cüssesi lazım. Balzac dev kudretli, Zola peblivan gibi güreşirdi..

Hugo'nun kalemi gibi adaleleri de korkunçtu. Mehmet Akif şair olduğu kadar da peblivandı. Fikret'te malum.

Bu itibarla bir ortaçağ keşişi zihniyetiyle sefil cismimizi ihmal edemeyiz.

Kitap ömür törpüsüdür. Mesai masasına zincirlenen adam çabuk çökmeye mahkûmdur. Dikkatli bulunmak, sporu ihmal etmemek, hıfzıssıhba kanunlarına ayet-i kerime gibi riayet etmek gerek. Amma bu satırların muhabatı yalnız sen değilsin. Sana gladyatör olda demiyorum. Şu sıtma canavarını yere çalmaya gayret et. Gençsin muvaffak olmaman için sebep yok. Geçenlerde Hanri Murgeç(1822-1861)'in Boheme isimli romanını okuyordum. Bu kitapta mevkilerini bulamadıkları için sefaletin ve sefahetin kucağında kaybolup giden sanatkarların hayatı anlatılır. Çok korkunç sahneler var. Yaratabilmek için yaşayabilmek lazım. Bence dehanın birinci şartı sabırdır. İradeli mesaidir.

Verlaine şüphe yok ki birinci çapta bir dahi'di. Ne verdi? Meyhane masalarının ilham.....beş on nüsha.

Mürger belli başlı edebiyat tariblerinde bu zatın ismi dahi geçmez. Nibayet bazıları.....sınıf natüralistlerden Henri Murger demekle iktifa ederler.

Şimdi.....Mang ülke'in Jean Jacques Rousseau Et L'amour isimli eserini okuyorum. Her halde..... bu adamın eserleri fazla müstehcen bulunduğu için akademiden koğmuşlardı. Halbuki biçte öyle değil. Freud'e biraz fazla kıymet veriyor o kadar. Gayesi cemiyetin ıslahı. Münai değil, dalkavuk değil ve pervasız.

Suçtu bu. İngilizceye de yeniden başladım. Rüşes de Campeais çevirmesine de devam ediyorum. Fevziye dokuz aylık. Bekliyoruz... Gelelim yine sana... Bir mektubunda bazı

şeyler sormuştun. Hatırladığım kadar cevap vereceğim: Edebiyat tarihi okumak daima faydalıdır. Mevcudu tekrar gözden geçir. Divan şiiri üzerinde durmaya lüzum yoktur.... Aruz öğrenmeye kalkmakla iskambil falı açmak arasında (vakit kaybı bakımından) hiçbir fark yoktur. Esasen her bahirde yanlışsız ve hemen hemen irticalen manzumeler yazabildiği halde ben bile teorik olarak aruz bilmem. Hatta Hamit'te bilmezmiş.....mukabil Fransızcaya çalışmıyorsan.....tamamen faydasız sayılmaz.İngilizceyi tek başına ilerlet.

**MEKTUP 2 (18/3/1964)**

Sevgili Dostum

Ankara, İstanbul...Bir rüyadan ötekine geçiş. Işıltılı, sıcak ve dost bir rüyadan bilinmeyen bir rüyaya. Eşref saati beklediğim için mektup gecikti. Eşref saat dertleşmeye başladığımız saattir, dedim. Hayatın romanlardaki gibi babları, fasılları yok. Havadis kümelenisin de yazarım. Ne havadisi? Kime göre havadis. Bu bir teşekkürnamedir. Hediye daima hemşireydi. Sen olgun bir dost ve kibar bir ev sahibi. Bu bir sürpriz değil. Ama üç milyarda üç yüz insanın insana benzer tarafı olmayan bu karhanede her meziyetin, her faziletin önünde eğilmek büyük bir zevk. Bizim Hind ne oldu acaba? Salim beyden haber çıkmadı. Hadi hayırlısı! Ankara'dan bir kucak çiçekle döndüm. Efkırlı dakikalarım da odama ve gönlüme ferah veren bir kucak çiçek. Hayat yine çarkına taktı bizi, yine araba beygiri arabasına koşuldu. Ankara hür olduğumuzu

ispat eden aldatıcı bir örnek. İhsan beyin, Alaattin beyin gözlerinden öperim. Orban görünmedi. Allah büyüktür. Teşekkürnameyi uzattık. İzzet bey Şemdinli'ye Savcı tayin edildi. Gidip gitmiyeceği belli değil. Öteki dostların hepsi yerli yerinde. Otobüs tacıdar gerdunelerinden bin kere rabatmış. Meriçlerin hepsi memnun kaldı. Seni candan kucaklar Hediye ye sevgilerimin, sükranlarımın iletilmesini dilerim. Çocuklar ellerinden öper, Fevziyeden budutsuz selam. Baki dua.



MEKTUP 3 (22/8/1964)

Kardeşim Mehmet, Merhaba, gözlerinden öperim. Baisi tabirini nâme oldur ki hemen dostumuz İhsan beye kadar zabmet edesiz. İbni Haldun Mukaddimesinin üçüncü kitabının 40 ıncı faslında şöyle bir cümle var, daba doğrusu fasıl vergilerin azlığına-çokluğuna dairdir ve şu cümleyle başlar: "mâlum ola ki bir milk ve devletin iptida-i zuburundan reaya üzerine darp ve tahmil olunan avaid ve rûsumun adet ve miktarı kalil olup lâkin cemi ve tahsil olunan emvalin mecmuu kesîr olur." İhsan bey bu cümlelerin Arapçasını lütfen bulacak. Yazdığım Pirizade tercümesinden alınmıştır. Fransızcaya çevirenler de, İngilizceye çevirenler de çeşitli karşılıklar kullanmışlar. Kimi vergi yükü bafiftir demiş,

Maarif Vekaleti tercümesinde de vergi yükü ve nispet kelimeleri kullanılmış. Aslındaki kelimeler nelerdir, İhsan beye göre nasıl tercüme edilmeleri gerekir. Tekrar ediyorum: mühim olan aslında kullanılan vergi yükü, vergi miktarı manasına gelen kelime. Gerekirse İhsan beyden aldığın kağıtla Fetbi'ye de uğrarsın. Altına onun da mütaleasını eklersin. Cevabı hemen bekliyorum. İhsan bey, Fetbi bey yoksa başka bir adam bul. Dikkat: Arapça Mukaddime'nin fibristi ne derece muntazamdır bilmiyorum. Bir evvelki fasıl Sayt ve Şöbret, bir sonraki ticari eşyaya vaz olunan vergilerin fazlalığı hakkında. Hanımefendiye selamlar, hepimizden hasret ve muhabbet. Pirizade Faslı sâhsin 40 ıncı faslı. (Pirizade, Osmanlıca tercüme yapan)



MEKTUP 4

Sevgili Dostum, Tirenin çelik musikisi, çabuk biten bir rüyanın son mısralarını noktalyordu. Zira her rüya bir şiirdir. Ve her ayrılış yeni bir şiirin ilk heceleri. Şiir yani komedi veya trajedi. Nerede yolcularını destan sabahlarına götüren tren. Tekrar alışkanlıklarımın mahpesi. Kab dinlendiren, kab avutan, kab isyan ettiren ve ekseriya sıkın alışkanlıklar. Bir fare kapanına benzeyen zaman. Yorgunluk bile zaman zaman bir sığınak. İnsan yaşadığını farkediyor. Nasılsın? Ne var, ne yok? Seyahat tasavvuru ne oldu. Hadiye hanımın sıbbatı nasıl? Valery'nin Varites III ü bende yok. Turandan al. Halit beylerle görüştün mü? İhsan beye Alaeddin beye v.s.e selam. Gözlerinden öper, İstanbul şehrinin iştihaklarını bildiririm. Hane balkından kucak kucak sevgi, selam ve intizarlar.

MEKTUP 5 (29/Mayıs1962)

*Birader-i canbereberim efendim.
Hayli demdir iltifatlarınızdan mebcur ve
refakati aliyyelerinden dūr kaldık. Bizim için
yine kūs-u hicret çalındı. Hane sahibesinin
lâyuat buysuzluklarından bizar olarak “iltica
eyledik Öküz paşaya”. Muhtasar mufit yeni
adresimiz şudur: Tütüncü Mehmet efendi
sokak nu:2/3 kat 1 GÖZTEPE .
Tamimen ilân olunur. Bâki gözlerinden öper
gelin hanuma ve sair ahıbbâya selam eylerim,
sevgili dostum.*

MEKTUP 6 (10/II/1963 Pazar)

*“Gözlerimi yitirdikten sonra yazdığı el
yazısıyla mektubu”
Mehmed-i faziletmendim
Yeğenim sevgi ve hasretlerinizi bamilen
büyük elçi rütbesiyle taraf-ı saadetinize
yollandı. İstanbul buzurunuza müştak.
Mirim.Hanım, Mahmut hep rahatız. Yengeye
selam, seni hasretle kucaklarım.
Baki dua. C.meriç.*

MEKTUP 7 (19/I/82)

*Kardeşim Mehmet
Kul bunalmayınca, Hızır yetişmezmiş.
Ümitsizliğim, ye'se inkılâb edecekken,
tebriknâmen yetiştı. Çok sevindim. Yalnız,
endişelerimiz bepsi de kaybolmadı henüz.
Nasılsın, işin devam ediyor mu? Eşinle,
yeğenimiz Ümit ne âlemde?neden İstanbul'a
gelmezsin? Gelipde uğramayacağını
düşünemiyorum.
Kısa mektubunu bir müjde olarak kabul ettim.
Daba mufassal muhabbetnâmelerine intizar
eder, gözlerinden öperim. Hanımla Ümid
gerek sana gerekse hanımla Ümide selam ve
sevgilerini yollarlar.
Baki dua. C.Meriç*



MEKTUP 8

(Ümit Meriç'in Mehmet Tayfur Ergin'e babasıyla ilgili havadis veren mektubudur)
Sevgili Mehmed Amca

Mektubunuz Ankara'daki dost evinizin bütün sıcaklığını bir anda odamıza dolduruverdi. Sıhhat ve mutluluk haberleriniz bizi nasıl sevindirdi. Hele küçük Ümid'imiz. Demek kocaman oluverdi. Günlerimiz hep birbirine benzeyerek geçiyir. Onun için sanki hiç geçmiyormuş gibi geliyor insana. Bir kitap açılıyor, bir mecmua kapatılıyor. 3-5 dostla sohbet ediliyor ve arada yeni dostlar kazanılıyor. Böyle işte.

Babam hep çalışkan, kitaplarla uğraşiyor, annem hep çalışkan, hayatımızı tanzimle uğraşiyor.

Ağabeyim yine bu yaz bir koşu Paris'ten geldi. Eylül sonunda gitti. Bu sene son senesi.

Tanzimat üzerinde çalışıyor, bir türlü kendi kendinden memnun olamayarak. Ama bu memnuniyetsizlik daba mükemmele götürüyor onu.

Bana gelince, bütün hayatımı fakülte dolduruyor. Kösemihal'i kaybettik, malûm, Birbirine hiç benzemeyen iki insandık ama yine de severdik birbirimizi. Şimdi Cabit beyle

çalışıyorum. Tabii sona geldiğim doktora konumda, sil baştan oldu. "Tabiatta hiçbir şey kaybolmaz" deyip yeni bir konuyu üstlendik. Dersler, seminerler, tercümeler akıp gidiyor hayat.

İstanbul'a hiç gelmez misiniz? Bizler de çok özledik sizleri.

Bir tercüme işi için Ankaraya gelmeği düşünüyorum, ama ne zaman? Hiç belli değil.

Görüreceğimiz güne kadar hepimizden hepimize sıhhat ve saadet dilekleri.

Ümit Meriç

Annesi, Ümid'i öpme hakkını bana da mı vermeyecek?

MEKTUP 9

(Kendi fotoğrafının arkasına el yazısıyla düştüğü not)

30-Eylül 1953

Sevgili Mehmet

Mephisto'suz Faust beş para etmez. Esasen Yehova şahsiyetini verende o. Şeytan rabbin kudret ve şahsiyetini teşekkür ettiren, bir gölge veya bir ışık. Bu resim Mephisto'suz Faust. yâni Faust'un karikatürü. Cansız ve manasız. Mubabbetlerle. C.Meriç.



Cemil Meriç Biyografisi



1916'da Hatay'da doğdu. Ailesi Balkan Savaşı sırasında Yunanistan'dan göçmüştü. Fransız idaresindeki Hatay'da Fransız eğitim sistemi uygulayan Antakya Sultanisi'nde okudu. Tercüme bürosunda çalıştı, ilkökul öğretmenliği ve nahiye müdürlüğü yaptı. 1940'ta İstanbul Üniversitesi'ne girip Fransız Dili ve Edebiyatı öğrenimi gördü. Mükemmel düzeyde Fransızca okuyup yazan Meriç, İngilizce'yi anlıyor, Arapça'yı, kendi ifadesiyle, "söktüyor"du. Elazığ'da (1942-45) ve İstanbul'da (1952-54) Fransızca öğretmenliği yaptı. 1941'den başlayarak İnsan, Yücel, Gün, Ayın Bibliyografyası dergilerinde yazmaya başladı. İstanbul Üniversitesi'nde okutmanlık yaptı (1946-63), Sosyoloji Bölümü'nde ders verdi (1963-74). 1955'te, gözlerindeki miyopinin artması sonucu görmez oldu, ama olağanüstü çalışma ve üretme temposu düşmedi. Çeşitli dergilerde yazıları yayımlandı. Hisar dergisinde "Fildişi Kuleden" başlığıyla sürekli denemeler yazdı. 1974'te emekli oldu ve yılların birikimini art arda kitaplaştırmaya girişti. 1984'te, önce beyin kanaması, ardından felç geçirdi, 13 Haziran 1987'de vefat etti. İlk telif eseri Balzac

üzerine küçük bir incelemeydi. Hint Edebiyatı (1964) daha sonra Bir Dünyanın Eşiğinde başlığıyla iki kez daha basıldı. Saint-Simon, İlk Sosyolog İlk Sosyalist, 1967'de çıktı. 1974'ten sonra yayımlanan kitapları şunlardır: Bu Ülke (1974), Umrandan Uygarlığa (1974), Mağaradakiler (1978), Kırk Ambar (1980), Bir Facianın Hikâyesi (1981), Işık Doğudan Gelir (1984), Kültürden İrfana (1985). Balzac'tan yaptığı çevirilerin ilki 1943'te yayımlandı. Fransız edebiyatından yaptığı çevirilerin yanı sıra, Uriel Heyd'in Ziya Gökalp, Türk Milliyetçiliğinin Temelleri (1980), Thornton Wilder'ın Köprüden Düşenler (1981) ve Maxime Rodinson'un Batı'yı Büyüleyen İslâm (1983) adlı eserlerini de Türkçe'ye kazandırdı. Cemil Meriç'in "Bütün Eserleri" toplu halde basılırken, daha önce yayımlanmamış üç kitabı daha yayımlandı: Jurnal 1 (1992), Jurnal 2 (1993), Sosyoloji Notları ve Konferanslar (1993).



Kaynak

Yukarıda bulunan yazı ve fotoğraflar Elazığ'da aylık yayınlanan kültür sanat gazetesi MOZAIK gazetesinde bölümler halinde yayınlanmış olup Mozaik gazetesinin ilgili sayıları Jıyan kitappeviden temin edilebilir. Araştırma tam olarak bitirilmiş değildir. Devam etmektedir. Çalışmamı tam olarak bitirilmesinden sonra Elazığ'da yayınlanan kültür sanata yer veren ELAZIĞ MİMAR adlı Mimarlar Odası dergisinde yayınlanacaktır. Saygı ve sevgilerimle. Mustafa BALABAN-ÇEKÜL Vakfı Elazığ temsilcisi E.Mail. mbalabantr@yahoo.com

Elazığ'da Hazar Gölü Çevresi Yeşilleniyor

Elazığ'a bağlı Sivrice'deki Hazar Gölü kıyısında yükselen çorak yamaçlar artık yeşilleniyor. Elazıglıları Hazar Gölü çevresinde buluşturan ÇEKÜL Vakfı ve Mimarlar Odası Elazığ Şubesinin de desteği ile bu bölgede "7 Ağaç Ormanları" projesi kapsamında 50 bin ardıc ve sedir fidanı dikecek. ÇEKÜL Vakfı Başkanı Prof. Dr. Metin Sözen, "Sorumlu bir hemşeri, bilinçli bir yurttaş ve sağlıklı bir dünyalı olma hedefini, burada yaratacağımız doğal çevrede bir kez daha hayata geçirmek istiyoruz," diyerek, Elazıglıları projeye destek vermeye davet etti.



ÇEKÜL Vakfı, kuruluşunun 20. yılına yaklaşırken, Anadolu'nun birçok yöresindeki yerleşmelerin öz değerlerini korumak amacıyla gerçekleştirdiği çalışmalarını hızla sürdürüyor. Köyden mahalleye, kentten havza ölçeğine uzanan çalışmalar bütüncül yaklaşımlarla geliştiriliyor. Elazığ ve Harput kentlerindeki sivil mimari örneklerinin yaşatılması, kent yaşamının belleğini yansıtan bu yapıların "Çevre Kültür Evi" benzeri örneklerle yeniden işlevlendirilmesi, bu coğrafyada yaşayan insanların öz varlıklarını korumak için ortak mücadelesi ve kamu-özel-sivil-yerel odakların birlikte hareket etmesiyle gerçekleşiyor. Hazar Gölü gibi önemli doğal miras örneklerine sahip olan Sivrice'nin orman varlığındaki azalma, özellikle göl çevresinde uzanan tepelerdeki çorak alanlarda kendini hissettiriyor. ÇEKÜL Vakfı'nın, doğanın hızlı ve yanlış tüketilmesine karşı başlattığı ve 15 yıldır devam eden bir sivilleşme hareketi olan "7 Ağaç Ormanları" projesinin 2009 yılı hedeflerinden biri de Hazar Gölü çevresini ağaçlandırmak. Erozyon sorunu yaşanan bu topraklarda büyüyecek fidanlar, Sivrice ve Hazar Gölü'nün tarihi ve kültürel dokusuyla birlikte gelecek kuşaklara taşınmasına tanıklık edecek.

"Hazar Gölü'nün bize bir çıkış noktası sağladığı inancındayız."

ÇEKÜL Vakfı Başkanı Prof. Dr. Metin Sözen, "Sorumlu bir hemşeri, bilinçli bir yurttaş ve sağlıklı bir dünyalı olma hedefini, Hazar Gölü kıyılarında yaratacağımız doğal çevrede bir kez daha hayata geçirmek istiyoruz," diyerek Elazıglıları çabaya katılmaya davet etti:

"Dünyada ve Türkiye'de birbirini izleyen sorunların doruk noktasına ulaştığı bugünlerde, yanlışların düzelmesi için 'bir araya gelmek', aramızdaki ilişkilerin pekişmesini, unuttuğumuz sevgi ve dayanışmayı hatırlamamızı sağlayacaktır. Bu sorunlar ağının dışına çıkarak geleceğe umut ve güvenle bakabiliyoruz, yaşama şansımızın artacağı toprakları diri tutmayı başarmakla mümkündür. Böyle bir düşünceden yola çıkarak, su ve altındaki tarihsel değerlerle Hazar Gölü'nün bize bir çıkış noktası sağladığı inancındayız. Türkiye'de ve dünyanın çeşitli kentlerinde yaşayan Elazıglıları Hazar Gölü kenarında büyüteceğimiz "7 Ağaç Ormanları"nda buluşmaya çağırıyoruz. Umarız geleneğimiz, kalıcı değerlerimiz, doğanın sağladığı dayanışma ile pekişsin" dedi.

Elazığ Kazım Efendi Sokak

Elazığ Kazım Efendi Sokakta bulunan sivil mimariye ait tescilli 4 ev, döneminin son yapıları olarak restore edilmeyi beklemektedir. Bu evler, Nail Bey Mahallesi; ada: 67, parsel: 7 ve 21 de Mustafa Günallı, Sebat Belirgen evi; Bu ev 2008 yılında Kültür Bakanlığının hibe destek programı ile restore edildi. Ancak yapılan restorasyonla eski dokunun korunamadığını görüyoruz.

Ada : 67 parsel : 23-24'de Nushat Ağel evi;

Ada : 68 parsel : 7'de Sabahattin Bakır evi;

Ada : 68 parsel : 31'de Emine Karahan evi;

Bu 3 evin de rölöve, restitüsyon, restorasyon projeleri 02-05-2007 tarihinde Diyarbakır Kültür ve Tabiat Varlıkları Koruma Bölge Kurulundan çıktığı halde bugüne kadar hiç bir çalışma yapılmadığını üzülererek belirtmek istiyoruz.



Elazığ Kapalı Çarşı

Elazığ Çarşı Mahallesinde bulunan, ana giriş aksını dik kesen ve ara sokaklara açılan 4 adet yan akstan oluşan kapalı çarşı 1928 yılında yapılmıştır. Üzeri beşik çatı; çatı örtüsü saç kaplamadır.



Çarşıdaki dükkan sahiplerinden aldığımız bilgilere göre çarşı, giriş ve çıkışları iki adet sütunla belirginleştirilmiş ve 3 adet demir kapı ile sağlanmıştır. Çatıda bulunan sağlı sollu pencereler günümüze kadar ulaşmıştır. 18 – 25 m2 arasında değişen dükkanlar dan günümüze orijinal olarak ulaşan kapalı çarşı fırını ve kadayıfçı dükkanlarıdır. 1 ve 2 numaralı batı girişlerinin ana aksla birleştikleri köşelerde bulunan çeşmelerde mevcudiyetlerini devam ettirmektedirler. Çarşı dükkanları tek kat olarak kesme taş ve kerpiçten yapılmışlardır. Günümüze kadar özgün halini koruyan çarşı, 2008 yılında çatısı yenilenerek yeniden yapılmıştır. Ancak çarşı ve çatı için herhangi bir restorasyon projesi yapılmadığından çarşının eski dokusu bozulmuştur.

Mimarlar Odası Elazığ Şubesi olarak yaptığımız müdahalelerden bir sonuç alamadığımızı üzülenek belirtmek istiyoruz.

Elazığ Eski Belediye Binası

1931 yılında Elazığ Belediyesi tarafından yapılan yarışmada Mimar Şevki Eşref Bey tarafından tasarlanan proje birinci olmuş ve bu projenin uygulaması yapılmıştır. Döneminin mimari üslubunu yansıtan binada giriş köşesi yuvarlatılarak ve giriş kapısının sağına ve soluna iki adet sütun konularak anıtsallaştırılmıştır.

Bodrum üzeri zemin ve 1 kattan oluşan binada 2 adet konut ve belediye hizmet mekanları bulunmaktaydı. Binadan ayrı olarak, binayla ilişkili tasarlanan sinema ve klüp binası yıllarca Elazığ halkına hizmet ettikten sonra 2007 yılında acımasızca yıkılarak bu binanın yerine imara aykırı 10 kattan oluşan alışveriş ve iş merkezi yapılmıştır.





Elazığ Eski Hükümet Konağı

Binaların inşa tarihi hakkındaki bilgileri destekleyen en önemli belge kuşkusuz kitabelerdir. Ancak, yapı üzerinde kitabeye rastlanmamıştır. Elazığ Eski Hükümet Konağı, 1896 (H-1312) yılında dönemin Elazığ Valisi Enis Paşa tarafından inşa edilmiştir. Yapının mimarı bilinmemekle birlikte Harput-Elazığ'ın yerel ustaları tarafından yapıldığı söylenebilir. Padişah II. Abdülhamit döneminin mimari özelliklerine sahip olan Mamuretül Aziz Hükümet Konağı devrin özelliklerini koruyarak günümüze kadar getirmesi açısından ilimizin en eski binası olma özelliğine sahiptir. Elazığ Eski Hükümet Konağı'nın yapıldığı dönemin tüm mimari ve fonksiyonel özelliklerini gösteren önemli belgeler fotoğraflardır. Harput'tan Elazığ'a hızla artan göçler sonucu büyüyen yeni kentin önemli bir çekim merkezi yarattığı söylenebilir. Hükümet Konağı kentin merkezinde yer almakta ve yeni kurulan kent bu merkezin etrafında büyüyerek gelişmektedir. 1930 yılında çekilen bir fotoğrafta binanın kuzey ana girişindeki mimari bölümün sonraki yıllarda yıkıldığı ve ayrıca yapının çatı, baca, saçak ve bahçe ana girişi hakkında bilgi vermektedir.

Günümüzde tapusu 269 ada, 18 pafta, 13

parsel de mülkiyeti Maliye Hazinesi'ne kayıtlı olan yapı, G.E.E.A.Y.K. kararları no: 7109 sayılı karar ve Kültür Bakanlığı Kültür ve Tabiat Varlıkları Koruma Yüksek Kurulu tarafından 28.03.1985 tarih ve 814 sayılı kararı ile taşınmaz kültür varlığı olarak tescil edilmiştir. Elazığ Hükümet Konağı'na ait Rölöve, Restitüsyon, Restorasyon ve Çevre Düzenleme uygulama Projeleri Diyarbakır Kültür ve Tabiat Varlıklarını Koruma Bölge Kurulu tarafından 12.04.2006 tarih ve 704 sayılı karar nosu ile onaylanmıştır. İnşa edildiği dönemden 1984 yılına kadar Elazığ Eski Hükümet Konağı olarak kullanılan yapı 2002 yılına kadar Elazığ Polis Karakolu 2006 yılına kadar da polis noktası olarak kullanılmıştır. Elazığ Valiliği ve Başbakanlık TOKİ tarafından restorasyon uygulama çalışmasına 2007 yılı Nisan ayında başlanmış olup 2009 yılında bitirilmiştir.



Kent Müzeleri, kentliyi ortamından koparan ve geçmişe yabancılaştıran dönüşümün yıkıcı etkisini gideren önemli bir görev üstlenirler. Farklı insanları ortak bir kimlikte buluşturmaya, kaynaştırmaya ve kentleriyle barıştırmaya hizmet ederler. Kentlinin kentle aidiyet duygusunu güçlendirir.



Kent Müzesinin Gerekliliği ve Yapım Süreci

Kentli kimliği ve kentli bilinci yaratmanın önkoşulu, kenti 'o kent' yapan tarihsel serüveni canlı tutmak, tarihsel dokusuyla, mekanlarıyla, adabı erkaniyla, ilişki biçimleriyle tanıdık hale getirmek, geçmişle bugünü birbirine bağlayıp geleceğe uzanmak. İşte tam da bu kavşakta kent müzeleri ve arşivleri, kentin geçmişi ve kültürüyle uyumlu bir değişime katılan ve kentli bilincine sahip hemşehriler yaratma işlevi görür. Kentliyi ortamından koparan ve geçmişe yabancılaştıran dönüşümün yıkıcı etkisini gideren önemli bir görev üstlenirler. Farklı insanları ortak bir kimlikte buluşturmaya, kaynaştırmaya ve kentleriyle barıştırmaya hizmet ederler. Kentlinin kentle aidiyet bağlarını güçlendirmek ve yaşadığı mekanı benimsemesini sağlamak, günümüzün en çapraşık sorunlarından biri. Bugün çoğu kentin, insanoğlunun en temel

ihtiyaçlarından biri olan güven duygusunu karşılamaktan giderek uzaklaştığı açık. Tanımadığı, kendini yabancı hissettiği, anlamlandıramadığı, kodlarını çözemediği kentsel bir ortamda yaşamak, çoğu kentli için önemli bir huzursuzluk kaynağı. Kentin tarihi süreç içinde geliştirdiği kültürle bütünleşemeyen kentlileri, kentin kültürel özellikleriyle ve geçmişiyle barıştırmak, öncelikli bir sorumluluk.

Elazığ Kent Müzesi ve Arşivinin oluşum süreci de 2004 yılında Elazığ'a atanan Vali Dr. Kadir Koçdemir ile atıldı. Aynı yıl Elazığ Mehmet Ali Çakır Polis karakolu olarak kullanılan tarihi hükümet konağının devir işlemleri başlatıldı. Emniyet Müdürlüğünden devir alınan binanın restorasyon projesi hazırlık aşamaları kısa sürede bitirildi. Dr. Şehabettin Öztürk tarafından yapılan proje Diyarbakır Koruma Kurulu tarafından kabul edildi ve Restorasyon süreci 2007 yılında başladı. Bu süreçte Valilerimiz değişti ama proje devam ederek bugünlere gelindi. Valimiz sayın Muammer Erol beyin gayretleri ile tekrar gündeme gelen eski hükümet konağının Elazığ Kent Müzesi ve Arşivi olması yönünde önemli bir adım atıldı. Bursa Kent müzesinin projelerini hazırlayan yüksek mimar Naim Arnas beyin hazırladığı taslak proje çalışması ile süreç hızlandı. Hedef olarak önümüze konulan 1.5 yıllık sürede Kent Müzesi ve Arşivinin açılması düşünülüyor.



Kent Arşivleri Olgusu



Kent arşivi kurulmadan önce arşiv politikası oluşturulmalıdır. Belge toplama kriterleri, koruma politikaları, sağlama koşulları ve arşivden kimlerin nasıl yararlanacağı bu politikaya bağlı kalınarak gerçekleştirildiğinde standart kurallara bağlı disiplinli bir çalışma gerçekleştirilmiş olur.

Amaç

Kent arşivlerinin varolma nedeni, binlerce yıllık geçmişleri ve üzerinde süregelen yaşamların ev sahibi olan kentlere ait tarihsel ve kültürel mirası yaşatmaktır. Kentin hafızası olan kent arşivleri, bu mirası bilimsel bir yaklaşımla toplamalı ve yerel-ulusal-uluslararası ölçekte paylaşımına sunmalıdır. Kent arşivlerinin amaçları;

- Kentin ve kentte yaşayan insanların geçmişini, bugününü ve geleceğini ifade edecek malzemeleri objektif yaklaşımla toplamak,
- Toplanan belgelere erişimi en uygun şartlarda sağlamak,
- Tarihi öğrenmek ve anlamak isteyen araştırmacıya veya öğrenciye bunu somut ve zevkli olarak sunmak,
- Etkin ve hızlı servis için bilgi teknolojisini takip etmektir.

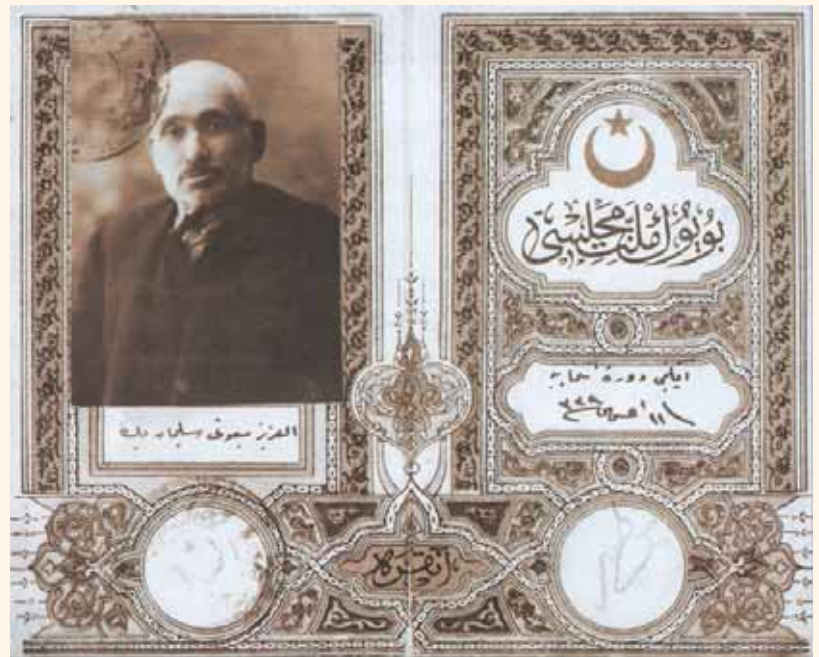
Faaliyet Alanları

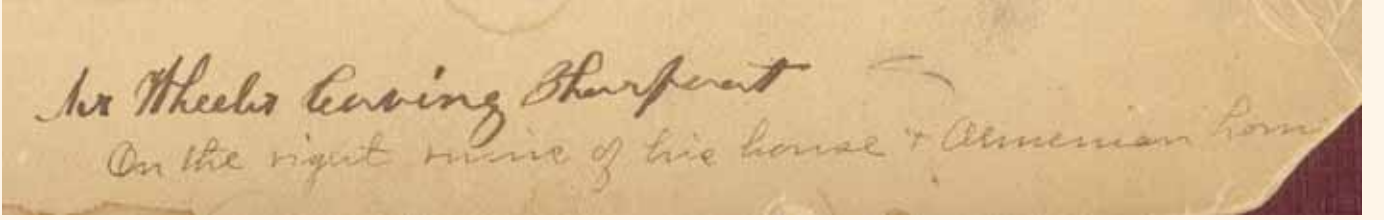
A- Sağlama : Kent arşivinin hangi kurumlardan, hangi şahıslardan ne türde evrak alacağını belirleyen en önemli alandır. Arşivin amacı doğrultusunda erişmek istediği

konu ve kişiler bu alan ile belirlenir ve amaçlanan kent arşivinin, varolma nedeni gerçekleştirilir. Kenti kent yapan, onun bünyesindeki üretilimdir. Bu üretim sonucu oluşan belgeler dizini, topluma, yerel tarihe mikro düzeyde bakma perspektifini kazandırır. Kent arşivi ne tür malzemeleri toplamalıdır?

- Kent hayatında rol oynayan kişilerin-ailelerin arşivleri.
- Diğer ülkelerin arşivlerinden veya kültürel kurumlarından bağış, değiş-tokuş, satın alma yoluyla elde edilen arşivler ve reproduksiyonlarını.
- Özel kurumların, vakıf, dernek, oda gibi kamu hayatında etkin rol oynayan örgütlerin arşivlerini.
- Kent hayatını konu edinen kitap, broşür, efemeralar.
- Kente ait görsel-işitsel ve sesli belgeler.
- Kenti konu alan şerhiye sicilleri, seyahatnameler, salnameler, yerel gazeteler, halkevi dergileri ve haritalar.

Belgelerin bağış yoluyla elde edilmesi durumunda bağış sözleşmesi hazırlanmalıdır. B- Niteleme ve Düzenleme : Arşivcinin sorumluluğunda olan tüm evraklar düzenlenmeli ve arşivsel prensiplere uygun bir şekilde araştırmacının kullanımına sunulmalıdır. Malzemelerin düzenlenme işlemleri, arşiv uygulamalarında profesyonel olarak benimsenen Provenans Sistemi'ne yani





farklı kaynaklardan gelen aynı türdeki belgeler bir araya getirilmek yerine onu üreten birim, aile ya da kuruma verilen fon adı altında düzenlenir.

Belgelerin tasnif planları arşive devredilen belgelerin içerikleri doğrultusunda şekillenmelidir.

Kütüphane için derlenen kitaplar ise uluslar arası sınıflama sistemi olan DEWEY ile tanımlanmalıdır.

Oluşturulan tasnif planı doğrultusunda FileMaker bilgisayar programı destekli veritabanı oluşturulmalıdır.

C- Erişim : Bilgi edinme özgürlüğü çerçevesinde arşivdeki tüm materyaller, ayırım gözetmeksizin araştırmacıya açıktır. Ancak kişilerin ve kurumların özel yaşantı ve haklarına tecavüz olabileceği kaygısıyla bazı belgelere sınırlı erişim söz konusudur. Fiziki yapısının müsait olmaması, düzenlenmemiş veya içeriği belli olmayan belgeler de sınırlı erişime tabidir.

D- Koruma : Arşivciler yüklendikleri misyon gereği, tarihsel önem taşıyan belgeleri sağlıklı bir şekilde saklamalıdır. Bu korumanın

olması için konunun uzmanlarıyla çalışmak gerekmektedir. Konservatör ve arşivci sürekli iletişim halinde olmalıdırlar.

Kent arşivinin önemli bir çalışanı olan konservatörler belgelerin hangi şartlarda ve nasıl saklanması gerektiğini belirlemeli ve dünya standartlarına ulaşmalıdırlar.

Arşivciler tüm koruma işini üstlenen birimin tüm çalışanlarına koruma eğitimini sağlamalıdır. Belgelerin bakımı, kullanımı, güvenliği, koruma yöntemi ve bu konuları içeren kitapçığın hazırlanması gerekmektedir. Araştırma servisi ile koruma biriminde çalışanların birbirlerini sürekli olarak bilgilendirmeleri ve materyallerin kullanımını içeren Araştırma Servisi El Kitabı'nın hazırlanması ve belgesel değeri öncelik taşıyan materyallerin çoğaltılma ya da mikrofille alınması ile belgelerin güvenli ortamlarda saklanması gerekmektedir. Felaket anında yapılması gereken tüm çalışmalar el kitabında detaylı olarak yazılı olmalıdır.

Malzeme türlerine göre farklı mekan ve saklama araçları oluşturulmalıdır.

Arşivlerin sayısallaştırılması konusu, geniş bir tabana belgeyi internet yolu ile ulaştırma anlamında faydalıdır. Sayısallaştırma işlemi için hem dia hem de kağıt tarayabilen profesyonel olarak kullanılan tarayıcı (scanner) almak uygundur. Profesyonel tarayıcının taradığı fotoğraf ya da evrak ileride kentle ilgili broşür çıkarılacağı zaman kullanılabilecek nitelikte olacaktır.

E- Eğitim Tarih öğretmenleri ile işbirliği yapılarak broşürler hazırlamak. Broşürlerin içeriği, tarih nasıl anlatılmalı, kent tarihi anlatılırken arşivlerden yararlanmanın getireceği somut faydalar olmalıdır.

Bağış ve Arşiv

Kent arşivlerinin en önemli kaynağı hiç şüphesiz o kentte yaşayanlardır. Kentin belleği olan ELKAR(Elazığ Kent Arşivi) Elazıglıların bağışlarıyla sürekli zenginleşmesi düşünülmektedir. Unutulmaya yüz tutan sararmış fotoğraf albümleri, yıllar önce tutulmuş günlükler, bir otobüs ya da sinema





Elazığ'da TMMOB Bağlı Odalarla Yapılan Koordinasyon Toplantısı.



Elazığ Temsilciliğimiz Ankara'da Yapılan 41. Olağan Genel Kurulda Şube Statüsüne Kavuşmuştur.



Şube Olma Kararından Sonra
21-22 Haziran 2008 Tarihinde
Yapılan Şube I. Olağan
Genel Kurulumuz.





SMGM Kapsamında 5-6 Temmuz 2008 Tarihinde Hasankeyf, Midyat, Mardin, Şanlıurfa Gezisi Yapıldı.



SMGM Kapsamında 9-10 Ağustos 2008 Tarihinde Elazığ Ticaret ve Sanayi Odası Meclis Salonunda Binalarda Yangın Güvenliği Konulu Seminer



41. Dönem Merkez Yönetim Kurulu Üyelerinden Erkan Karakaya, Necip mutlu, Aysel Çetinsoy ve Genel Merkez Muhasebe Müdürü Tahir Sargın Odamızda İncelemede Bulunmuşlardır.



Mimarlık Haftası Etkinliği Dolayısıyla TMMOB Baęlı Odalar ve Belediye İmar M¼d¼rl¼ę¼ Personeli İle Yemekli Toplantı Yapıldı.



Mimarlık Haftası Dolayısıyla Oda Başkanımız Sayın Mithat Coşkun Basın Açıklamasında Bulundu.



SMGM Kapsamında Mimarlık ve Cam Tasarımı Konulu Seminerimiz.



Üyelerimizle 09.01.2009 Tarihinde 2008 Yılı'nın Değerlendirmesi ve 2009 Yılı Hedefleri İle İlgili Yemekli Toplantı Yapıldı.



Elazığ Emniyet Müdürü Sayın Fahrettin Coşkun'un Odamızı Ziyareti.



2009 Yerel Seçimlerde Elazığ Belediye Başkan Adayı Sayın Kenan Altungök'ün Odamızı Ziyareti.

27-27 Şubat 2009 Tarihinde Ankara Çağdaş Sanatlar Merkezinde Mimarlar Odası Genel Merkezinin Düzenlediği “Cumhuriyetin Mimari Mirası” Konulu Sempozyumda Elazığ’a Ait Cumhuriyet Dönemi Yapıları da Sergilendi.

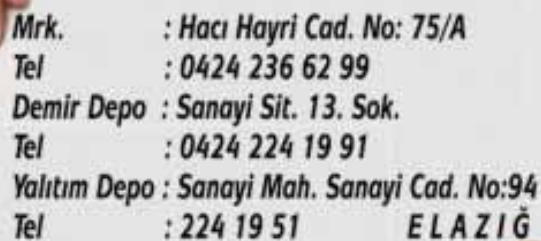


2009 Yerel Seçimlerde Elazığ Belediye Başkan Adayı Sayın Enver Erdem'in Odamızı Ziyareti



Elazığ Valisi Sayın Muammer Erol'un Odamızı Ziyareti

demir ltd. şti.



7 Ağaç Ormanları
Elazığlıları Hazar
Gölü çevresinde
buluşturuyor

HAZAR GÖLÜ ÇEVRESİ YEŞİLLENİYOR!



ÇEVRE VE KÜLTÜR DEĞERLERİNİ KORUMA
VE TANITMA VAKFI
Ekrem Tur Sokak No: 8 Beyoğlu 34435 İSTANBUL
Tel: 0 212 249 64 64 - 0 212 251 54 44
Faks: 0 212 251 54 45
E-posta: cekul@cekulvakfi.org.tr
7 Ağaç Projesi: 7agacprojesi@cekulvakfi.org.tr