

# ***Guía paso a paso***

***Guía para actualizar la versión del sistema informático SIAL.***

***Elaborado por:***

Ing. Fernando Duran Cuello

***Diseño:***

Ing. Fernando Duran Cuello

***Versión:***

(23/02/2015)

# Índice

## **Parte 1 Generalidades**

Introducción	1-1
Recomendaciones	1-1

## **Parte 2 Actualizar la versión del sistema informático SIAL**

<b>Paso 1</b>	Ingresar al Sistema SIAL (Actual)	2-1
<b>Paso 2</b>	Guardar Back Up	2-1
<b>Paso 3</b>	Salir del Sistema SIAL (Actual)	2-3
<b>Paso 4</b>	Desinstalar el Sistema SIAL (Actual)	2-3
<b>Paso 5</b>	Instalar el Sistema SIAL (Nueva versión)	2-5
<b>Paso 6</b>	Ingresar al Sistema SIAL (Nueva versión)	2-5
<b>Paso 7</b>	Abrir el Back Up guardado anteriormente (Versión Anterior)	2-6
<b>Paso 8</b>	Verificar la correcta actualización del Sistema SIAL	2-8

## **Notas**

# Generalidades

## Introducción

Tanto el uso de suministros como la otorgación de prestaciones a la población boliviana en los establecimientos de salud de primer y segundo nivel de atención del sistema público, se encuentran debidamente documentados y registrados en el sistema informático SALMI, esta información con el pasar del tiempo ha ido generando vital importancia para la toma de decisiones a nivel local, regional y nacional en cual se consolida a través del sistema informático SIAL, debido a este fenómeno es necesario que el sistema informático siga evolucionando conforme a los requerimiento de los mismos operadores y los tomadores de decisión, para agilizar los procesos administrativos y buscar eficiencia, calidad y confiabilidad en la información reportada.

Es por eso que esta guía paso a paso, tiene como objeto permitir que el responsable de manejar el sistema informático SIAL, tenga todas las capacidades y conocimientos para actualizar la versión de su sistema informático sin la dependencia de informáticos para realizar este sencillo proceso.

El proceso de **actualizar** la versión consiste, así como su nombre lo dice, en actualizar la versión que ya se tiene, por la misma, pero con algunas correcciones o mejoras, pero manteniendo la integridad de la versión, (Ejemplo: Actualizar la versión **12.1.1** a la versión **12.2.2**), como lo podemos apreciar los dígitos de versión son diferentes pero sigue siendo la versión **12**.

## Recomendaciones

La actualización de la versión del sistema informático SIAL se la puede realizar en cualquier momento, no es necesario hacerlo en una fecha determinada, ni que los municipios coordinaciones o SEDES, actualicen sus sistemas en un mismo periodo de tiempo. Por lo general los sistemas se actualizan cada vez que se tiene la posibilidad o el personal adecuado para realizar este proceso.

Para el uso adecuado de esta guía debemos tener muy en cuenta que debemos cumplir paso a paso lo que se encuentra indicado y jamás se deberá saltar a un nuevo paso sin haberlo terminado o completado tal cual lo indica la guía.

Esta guía está diseñada para ser manejada como un documento físico (Debe estar impresa) ha ser utilizada con el debido cuidado cada vez que se necesite actualizar la versión del sistema informático SIAL.

Tomar en cuenta que la versión oficial y vigente se encuentra publicada en la página de facebook del Sistema SIAL ([www.facebook.com/sistemas.sial](http://www.facebook.com/sistemas.sial)).

Los Archivos de Actualización (AA) oficiales y vigentes se encuentran publicados en la página de facebook del Sistema SIREMIP ([www.facebook.com/sistemas.siremip](http://www.facebook.com/sistemas.siremip)).

Para descargar el instalador del sistema informático SIAL, se encuentra disponible la página de facebook de SALSP donde se encuentra los links de descarga de instaladores, archivos de actualización, guías de usuario y otros ([www.facebook.com/sistemas.salsp](http://www.facebook.com/sistemas.salsp)).

# Actualizar el Sistema Infor. SIAL

## Paso 1

### Ingresar al Sistema SIAL (Actual)

Debemos ingresar a nuestro Sistema SIAL como lo hacemos habitualmente todos los días, con nuestro usuario y contraseña.



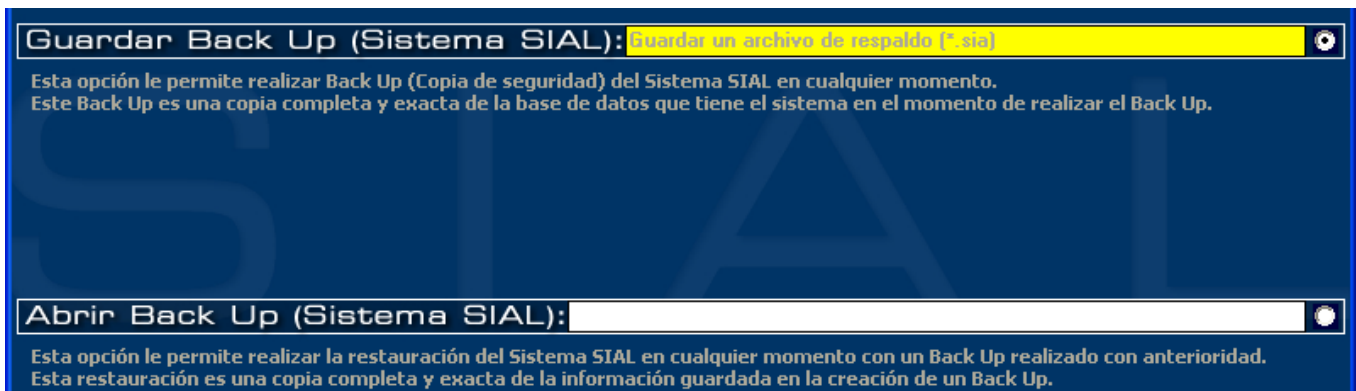
## Paso 2

### Guardar Back Up

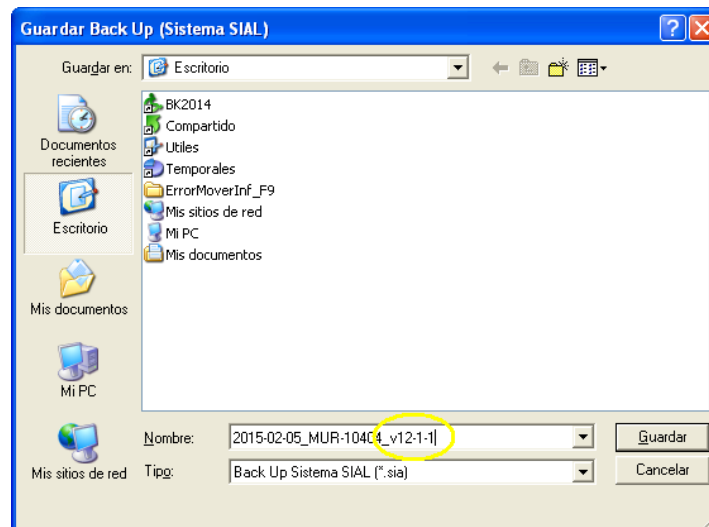
Para guardar un Back Up del Sistema SIAL debemos ir a: Administración > Herramientas > Back Up (Sistema SIAL) o presionamos la combinación de teclas **Ctrl+B**.



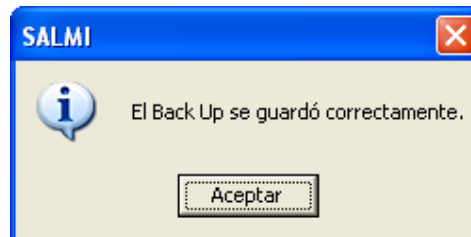
1. Presionamos **Nuevo** para habilitar la ventana.
2. Seleccionamos la opción **Guardar Back Up (Sistema SIAL)**, presionamos **Aceptar** y elegimos el directorio en el cual queremos guardar el Back Up y presionamos **Guardar**.



Generalmente cuando se guarda un Back Up, **no** se debe cambiar el nombre del archivo, pero para esta caso en especial debemos agregar un texto identificativo al final de nombre establecido, el cual nos indica que este es el ultimo Back Up guardado con la versión actual (Ejemplo: 2015-02-05\_MUR-10404\_v12-1-1).

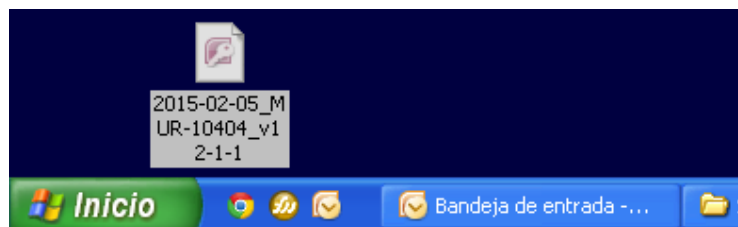


Generalmente cuando se guardan los Back Up, estos se guardan en un directorio personal definido por el usuario, que puede ser en **Mis Documentos**, **Disco D:** u **Otros**, pero en este caso especial debemos guardarlo en el **Escritorio** de la computadora.



***Si fuera necesario se pueden guardar otros Back up en otros directorios de la computadora por seguridad, agregando a estos el texto identificativo de la versión actual.***

- Una vez guardado el Back Up es necesario que verifique la existencia de este en el **Escritorio** o directorio personal de su computadora.



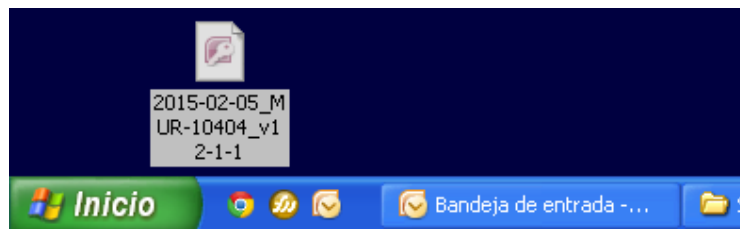
### Paso 3

#### Salir del Sistema SIAL (Actual)

Para salir del Sistema SIAL hacemos clic en la opción **Salir** de la barra de menú o presionamos la combinación de teclas **Alt+R**.



Es necesario que una vez que salga del Sistema SIAL vuelva a verificar la existencia del Back Up guardado en el **Escritorio** o directorio personal de su computadora.



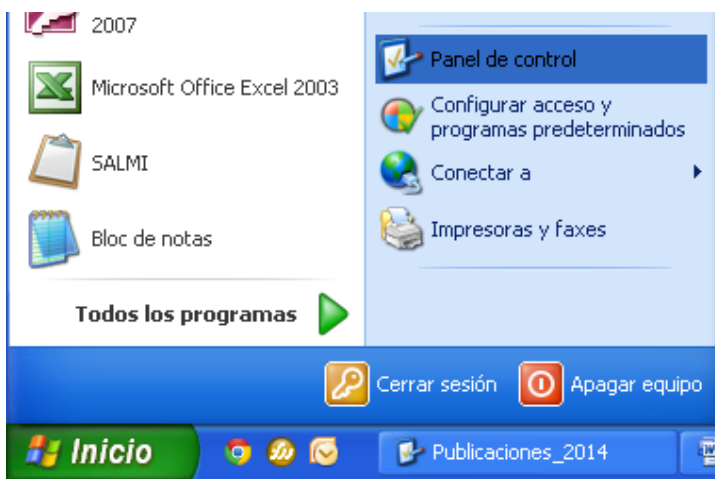
### Paso 4

#### Desinstalar el Sistema SIAL (Actual)

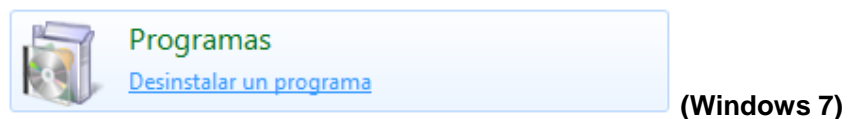
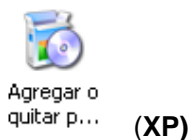
Existen dos procedimientos para realizar la desinstalación del Sistema SIAL, el cual debe elegir según su comodidad, seguridad, conocimiento o necesidad.

##### a) Desinstalación Manual (Recomendada)

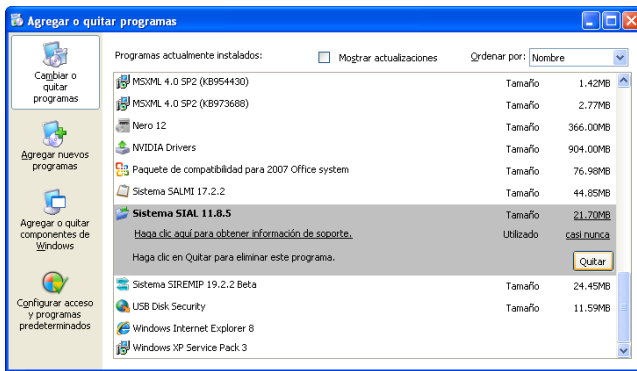
1. Haga clic en: Inicio > Panel de Control.



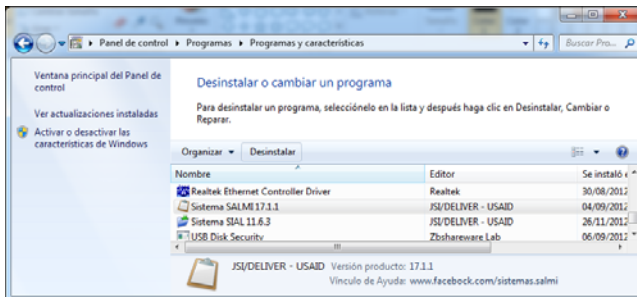
2. En la ventana de **Panel de Control** haga doble clic en: **Agregar o quitar programas** (XP) o **Desinstalar un programa** (Windows 7).



3. En la ventana de Agregar o quitar programas seleccione de la lista de programas; **Sistema SIAL XX.X.X**, luego presione **Quitar (XP)** o **Desinstalar un programa (Windows 7)**.



(XP)



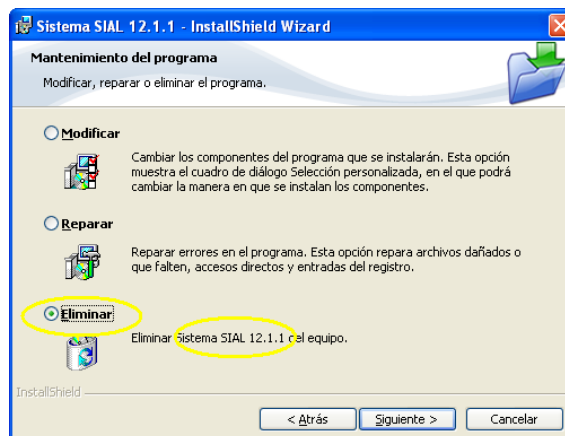
(Windows 7)

4. Siga las instrucciones en pantalla.

**Es necesario que una vez que haya desinstalado el Sistema SIAL verifique que ya no se encuentra el ícono del sistema en el Escritorio de su computadora.**

### b) Desinstalación Automática

1. Haga doble clic en el instalador del Sistema SIAL (Actual), **No** en el instalador del nuevo sistema, el asistente de instalación detectará que la computadora ya tiene instalado un Sistema SIAL, entonces nos mostrara 3 opciones de la cual debemos seleccionar la opción **Eliminar**.



2. Siga las instrucciones en pantalla.

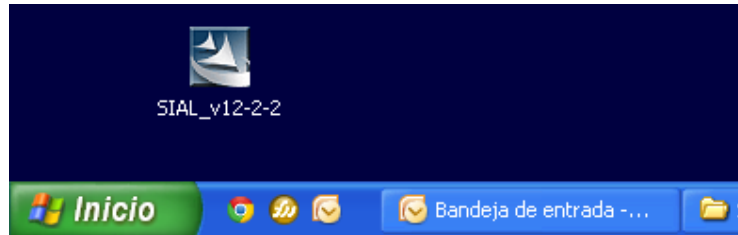
**Es necesario que una vez que haya desinstalado el Sistema SIAL verifique que ya no se encuentra el ícono del sistema en el Escritorio de su computadora.**



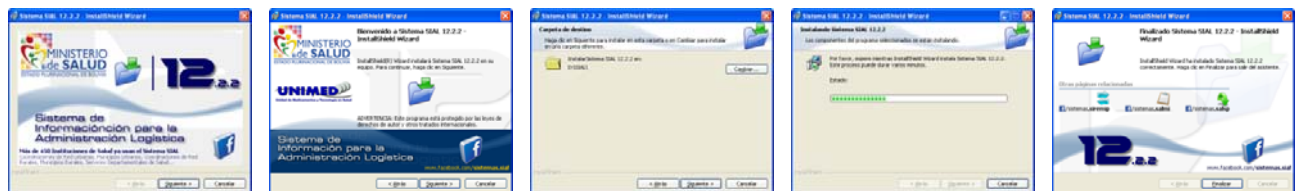
## Paso 5

### Instalar el Sistema SIAL (Nueva versión)

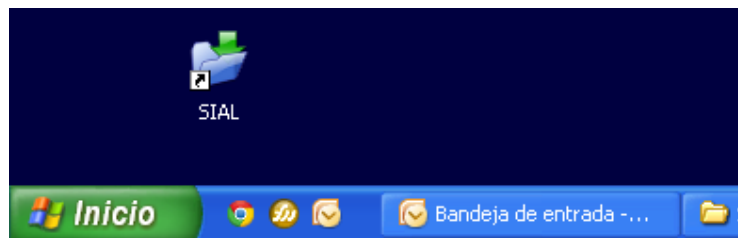
Una vez que cuenta con el instalador de la nueva versión, se recomienda que este se encuentre en el **Escritorio** de su computadora.



1. Hacemos doble clic en el instalador del Sistema SIAL (Nueva versión), para activar el asistente de instalación en el cual solo debemos leer las sencillas instrucciones.



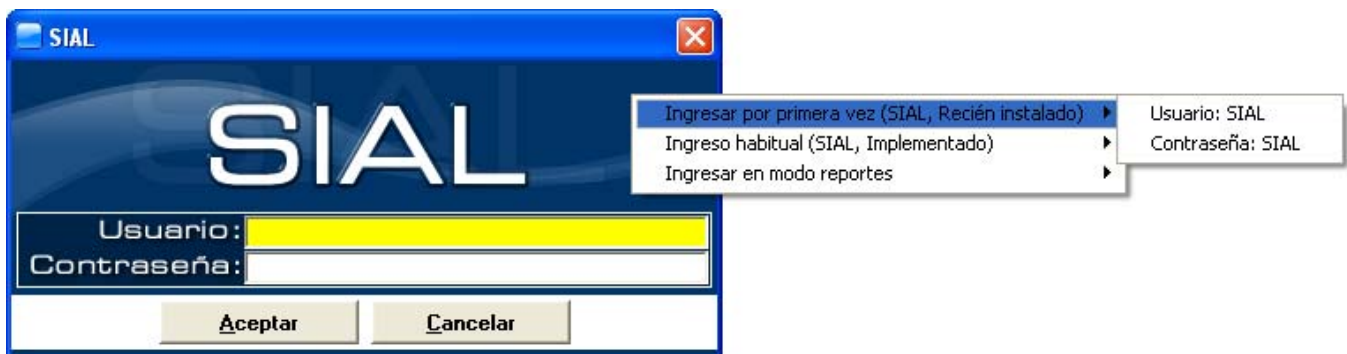
2. Una vez terminado el proceso de instalación, el cual nos tomará menos de un minuto, verificamos que apareció el **icono** del Sistema SIAL en el **Escritorio** de su computadora.



## Paso 6

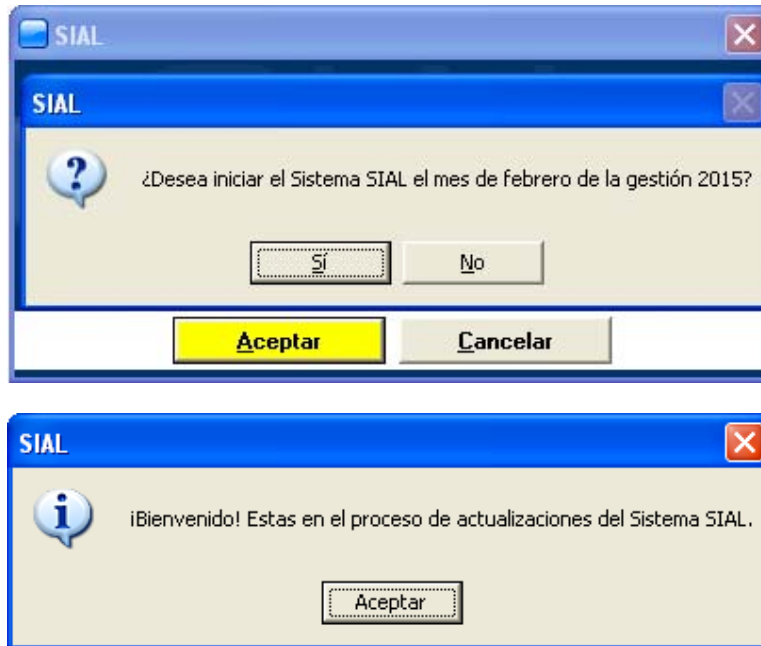
### Ingresar al Sistema SIAL (Nueva versión)

El Sistema SIAL tiene tres opciones de ingreso, en este caso la opción es la de **ingreso por primera vez**, ya que el sistema está recién instalado, para lo cual registramos el Usuario: **SIAL** y la Contraseña: **SIAL**.



1. Registramos el usuario y la contraseña (SIAL) y presionamos **Aceptar**.

2. Presionamos **Sí** en todas la ventanas de mensaje, hasta que se muestre el mensaje de Bienvenida.



*No se debe realizar el proceso de actualizaciones, ya que este proceso solo se realiza en implementaciones desde cero.*

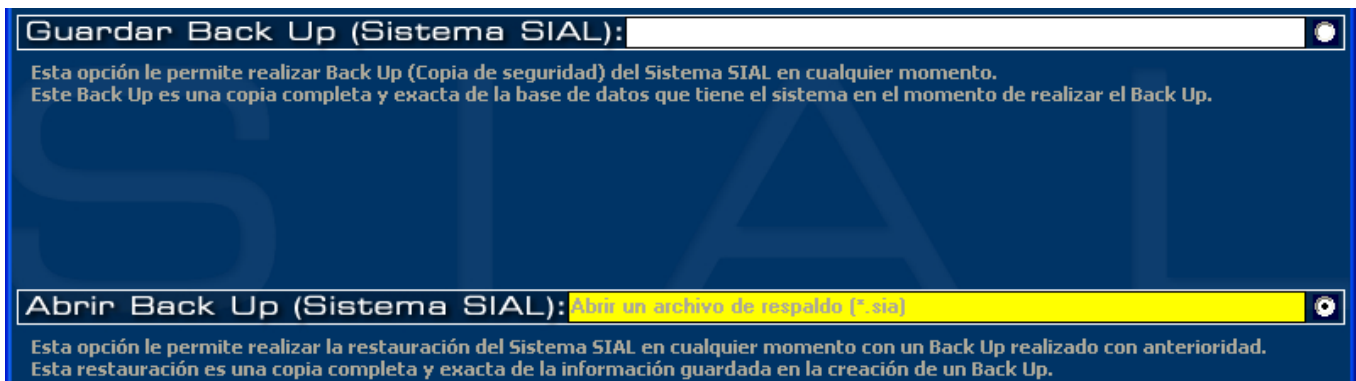
#### **Paso 7**

#### **Abrir el Back Up guardado anteriormente (Versión anterior)**

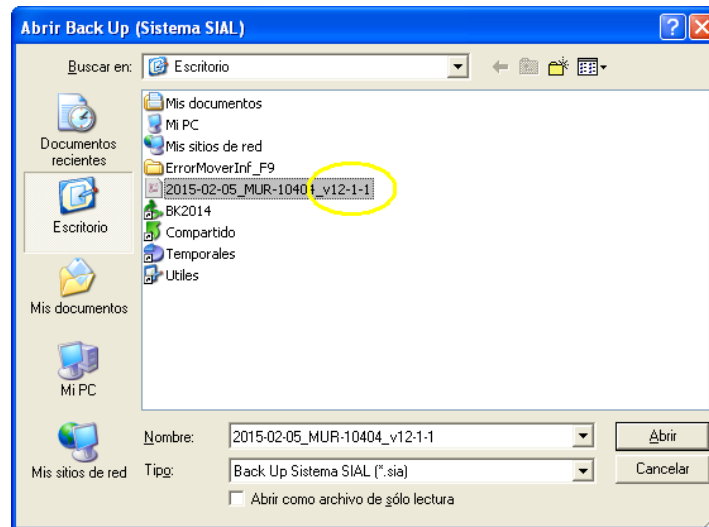
Para abrir el Back Up guardado anteriormente debemos ir a: Administración > Herramientas > Back Up (Sistema SIAL) o presionamos la combinación de teclas **Ctrl+B**.



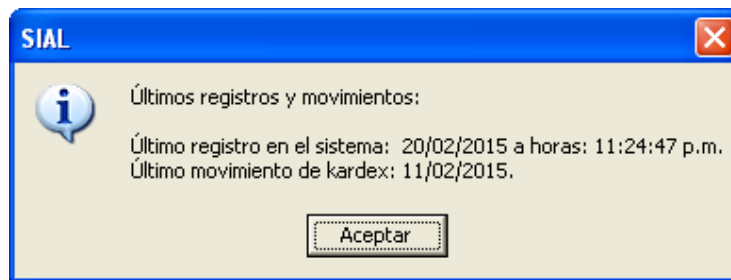
1. Presionamos **Nuevo** para habilitar la ventana.
2. Seleccionamos la opción **Abrir Back Up (Sistema SIAL)**, presionamos **Aceptar** y registramos la contraseña, que en este caso es **SIAL**.



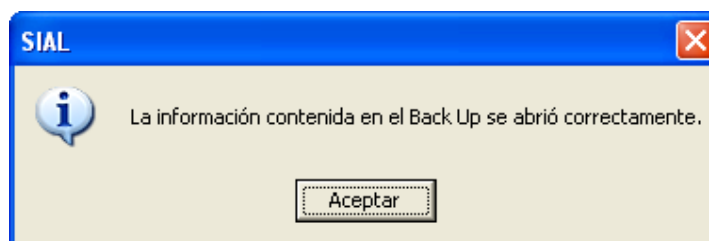
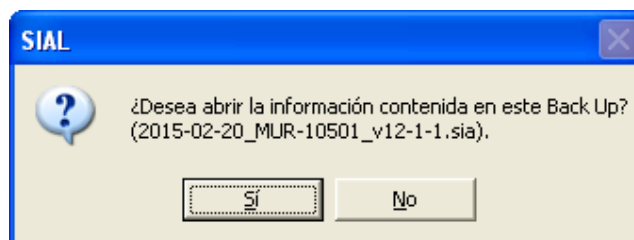
3. Buscamos el directorio en el cual guardamos el Back Up (Versión anterior), el cual lo encontraremos más fácilmente por el texto identificativo que se registro al final de su nombre y presionamos **Abrir**.



3. En la ventana de mensaje, verificamos las fechas y hora de los últimos registro y movimientos y presionamos **Aceptar**.



4. En las siguientes ventanas de mensaje, verificamos que sea correcto el archivo que estamos por abrir, presionamos **Sí**, hasta que se muestre el mensaje “La información contenida en el Back Up se abrió correctamente”.



**Si al abrir el Back Up se activa el proceso de actualización de Base de Datos, esto quiere decir que no es una actualización, sino una nueva versión (Ejemplo: v12.2.2 actualizar a v13.1.1).**

## Paso 8

### Verificar la correcta actualización del Sistema SIAL

Para verificar la correcta actualización del Sistema SIAL debemos ir a: Administración > Acerca del Sistema SIAL o presionamos la tecla **F11**.

1. Presionamos **Nuevo** para habilitar la ventana.

The screenshot shows the SIAL system interface. At the top, there are logos for the Ministerio de Salud, UNIMED, and a Facebook link. Below the logos, a yellow circle highlights the 'Nº de Versión del Sistema' field, which contains the value '12.2.2'. To its right, the 'Nº de Versión de la Base de Datos' is '12'. Below these, the 'Fecha de la Publicación del Instalador del Sistema' is 'Miércoles 18 de Febrero de 2015 (08:40)'. A table titled 'Lista de Actualizaciones' shows two rows: 'Actualización de Parámetros' and 'Actualización de Medicamentos Esenciales'. The 'Actual' column shows dates '01/09/2014' and '01/09/2014' respectively, and the 'Necesita' column shows '01/09/2014' for both. At the bottom left, there is a logo for 'SIAL\_v12-2-2 Setup Launcher UNIMED'.

Para verificar el correcto cargado de los datos de la versión anterior debemos ir a: Administración > Reportes > Datos Administrativos o presionamos la tecla **F12**.

1. Presionamos **Nuevo** para habilitar la ventana.

The screenshot shows the 'SIAL - [Administración > Reportes > Datos Administrativos]' window. The title bar includes 'Selección', 'Programación', 'Adquisición', 'Almacenamiento', 'Distribución', 'SIAL', 'Monitorear', 'Administración', 'Ayuda', and 'Salir'. The main content area is titled 'Datos Administrativos' and contains a form with various fields. The 'Institución de Salud (IS)' is 'MUR ALCALA' with 'Código PI' '10404'. The 'País (SNS)' is 'BOLIVIA' and 'Departamento (SEDES)' is 'CHUQUISACA'. The 'Coord. de Red (CR)' is 'III PADILLA' and 'Municipio (MUN)' is 'ALCALA'. The 'Dirección' is 'ALCALA'. The 'Teléfono/Celular' is '0'. The 'Nivel Máximo' is '4.5' and 'Nivel Mínimo' is '1.5'. The 'Manejo de Información' is 'Información de ALMACÉN y CONSOLIDACIÓN' and 'Nivel de Consolidación' is 'MUR'. The 'Responsable de la Institución' is 'PRIMITIVO OBLITAS VEDIA, O CHQ, Responsable municipal de salud'. Below these fields is a table with three columns: 'Suministros Seleccionados...', 'Medicamentos Seleccionados...', 'Insumos Seleccionados...', and 'Reactivos Seleccionados...'. Each row has three sub-rows: 'Esenciales', 'NO Esenciales', and 'Necesita'. The values are: Suministros (399, 264, 135), Medicamentos (249, 173, 76), Insumos (127, 82, 45), and Reactivos (23, 9, 14). Below the table, 'Prestaciones Seleccionadas' is '240'. 'Puntos de Información Registrados' is '3', 'PI (AC)' is '3', and 'PI (RM)' is '0'. 'Proveedores Registrados' is '69' and 'Representantes registrados' is '90'. 'Gestión' is '2014', 'Gestiones cerradas' is '6', and 'Funcionamiento' is '6a. 8m. 22d. (14/05/2008)'. 'Último registro (Sistema)' is '05/02/2015' at '01:09:41 p.m.' and 'Último registro (Kárdex)' is '31/12/2014'. 'Último movimiento registrado' is '2507, CONSUMO (DISTRIBUCION), 31/12/2014'. At the bottom, there is a list of 'Usuarios del Sistema SIAL': VIOLETA ARAGON SERPA, O OTR, Sin profesión, Bioquímico/Farmacéutico - (VIOLETA); NILDA GUZMAN MENDOZA, 4088777 CHQ, Farmacéutico, Responsable de FIM de Referencia - (NILDA); MARIBEL FERRUFINO FLORES, O OTR, Sin profesión, Administrador - (MARIBEL); NILDA GUZMAN MENDOZA, O OTR, Farmacéutico, Responsable de FIM - (NILDA); and FERNANDO DURAN CUELLO, 5864121 SCZ, Ing. de sistemas, Administrador - (FDC). At the bottom right, there are buttons for 'Imprimir', 'Nuevo', and 'Cancelar'.

