



El desarrollo fetal

Una presentación de New Life

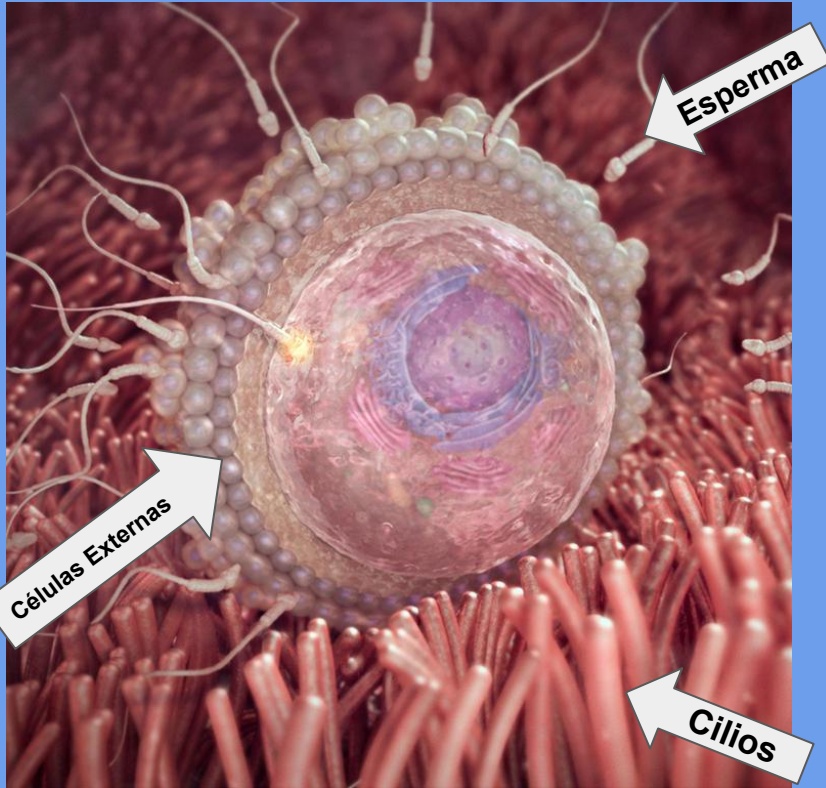
Concepción

Su cuerpo trabaja duro para ayudar a los espermatozoides en su camino. Cuando ovulas, la mucosidad alrededor de tu cuello uterino es más delgada de lo normal. Esto ayuda a los espermatozoides a nadar más fácilmente.

Los espermatozoides pueden vivir dentro de usted por hasta siete días, por eso es bueno tener relaciones sexuales cada dos días para maximizar sus posibilidades.

Cuando un espermatozoide logra alcanzar su óvulo, libera enzimas para hacer un agujero en las células externas de su óvulo. El espermatozoide se introduce a través del espacio, y su óvulo cierra inmediatamente su membrana externa para bloquear otros espermatozoides que han llegado hasta aquí.

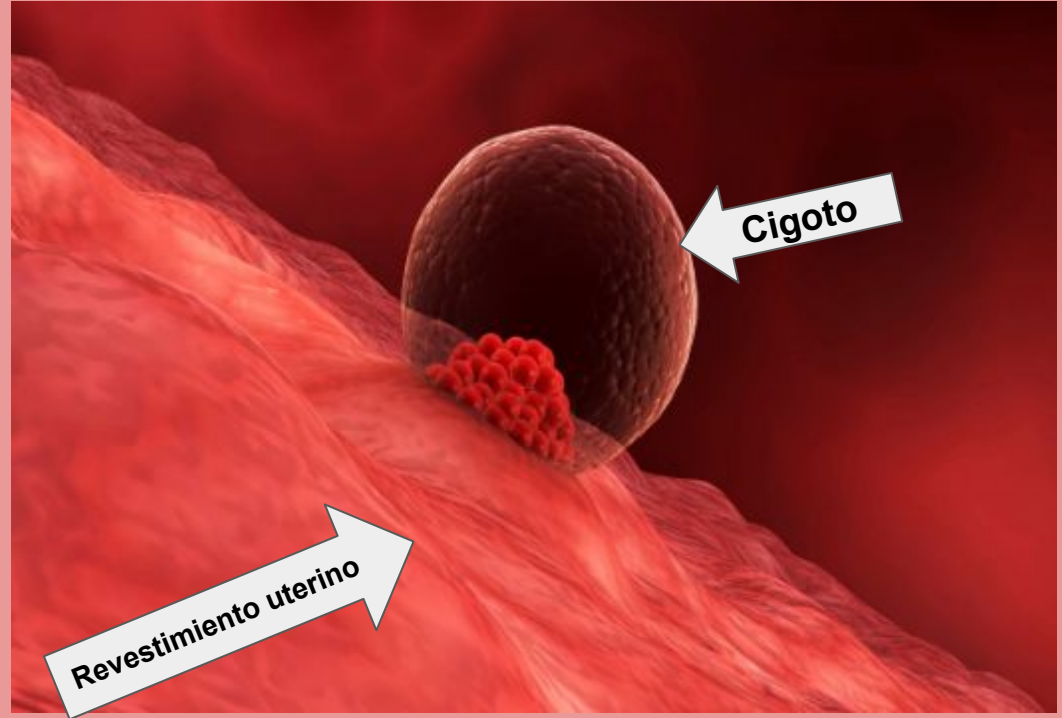
Los óvulos y los espermatozoides tienen un núcleo que transporta un paquete de material genético. En aproximadamente 24 horas, los dos paquetes de genes se combinan para crear el comienzo de un ser humano único: ¡su bebé! Si el espermatozoide tiene un cromosoma Y, su bebé será un niño. Si el espermatozoide tiene un cromosoma X, esperarás una niña.



Implantación

Su óvulo fertilizado se llama cigoto. Inmediatamente, el cigoto comienza a dividirse en células idénticas a medida que es arrastrado por la trompa de Falopio.

Entre 2 y 4 días después, el cigoto llega al útero y comienza a excavar en el revestimiento engrosado del útero (implantación), donde continuará creciendo.



Semana 5



Líquido amniótico

Su bebé mide aproximadamente el tamaño de una semilla de sésamo, y se parece más a un pequeño renacuajo que a un humano.

La placenta en desarrollo continúa enterrándose en la pared de su útero para asegurar un buen suministro de sangre para su bebé, que está creciendo a un ritmo vertiginoso. Dentro de la forma de renacuajo de su bebé, se están formando tres capas de células. Estos crecerán en los principales órganos y tejidos:

En la capa superior, comienza a formarse una estructura hueca llamada tubo neural, como un surco y luego un tubo. Aquí es donde se desarrollarán el cerebro, la columna vertebral, la médula espinal y los nervios de su bebé. La piel, el cabello y las uñas también se desarrollarán a partir de esta capa.

La capa intermedia es donde crecen el esqueleto y los músculos, y donde se formará el corazón y el sistema de circulación sanguínea. La tercera capa alberga los comienzos de lo que se convertirán en los pulmones, los intestinos y el sistema urinario.

El tubo neural de su bebé también comienza a cerrarse en cada extremo para formar una cavidad protectora alrededor de la médula espinal y el cerebro emergentes.

El pequeño corazón de su bebé es el primer órgano en funcionar. Aunque se parece más a un tubo, en lugar de las cuatro cámaras finales de un corazón completamente desarrollado, ya está conectado a los vasos sanguíneos. Probablemente ya esté latiendo, ya que la mayoría de los corazones de embriones comienzan a funcionar alrededor del día 21 o 22 del embarazo.

Semana 6

Su bebé es del tamaño de una lenteja. Su corazón podría verse latir si tiene una ecografía vaginal en este momento. Su corazón late más rápido que el tuyo, a unos 100 latidos por minuto.

Su bebé ha crecido de un óvalo a una forma de C a medida que sus rasgos comienzan a desarrollarse. Tiene manchas oscuras donde estarán sus ojos, y pequeños hoyos para marcar sus orejas, pronto seguidas de hoyuelos donde estarán sus fosas nasales. Pequeños pliegues debajo de su cerebro en desarrollo crecerán en la lengua, mandíbulas y cuello de su bebé.

Los brotes, o protuberancias, que crecerán en los brazos de su bebé comienzan a hincharse, seguido pronto por los de sus piernas. Se están formando tejido muscular y óseo, y ella está cubierta con una fina capa de piel. En esta etapa, su piel es tan delgada que puedes ver a través de ella.

En el interior, se están desarrollando células que se convertirán en los intestinos de su bebé, junto con el brote de tejido que se convertirá en sus pulmones, hígado y riñones. El tubo neural de su bebé, desde donde crecen su cerebro y la médula espinal, continúa cerrándose en cada extremo.



Semana 7



Su bebé en crecimiento mide aproximadamente 1 cm de largo, del tamaño de un arándano. Tiene una cola pequeña, una extensión de su coxig, que pronto desaparecerá.

En los brazos de su bebé, se está formando tejido de cartílago, junto con los nervios. Sus brazos también se alargan, y sus hombros, brazos y antebrazos se vuelven más claros. Sus manos se parecen más a paletas aplastadas que a palmas con dedos. Sus piernas y pies pasarán por el mismo desarrollo que sus brazos y manos, solo unos días después.

El cerebro de tu bebé está creciendo tan rápido que es más grande que su cuerpo. Su nariz y fosas nasales se están formando y su oído interno comienza a desarrollarse, aunque el oído externo aún no será obvio. Sus ojos todavía están en la etapa temprana de desarrollo, pero los pliegues translúcidos ya están comenzando a formar pequeños párpados.

El hígado de su bebé está produciendo glóbulos rojos hasta que su médula ósea crece y asume este papel. Un lazo en el intestino en crecimiento de su bebé se abulta en su cordón umbilical. El cordón ahora tiene distintos vasos sanguíneos, listos para transportar oxígeno y nutrientes a su pequeño cuerpo, y eliminar sustancias de desecho como el dióxido de carbono.

Su bebé es aproximadamente del tamaño de un frijol. Todavía no lo sentirás, pero su cuerpo también es como un pequeño frijol saltarín, moviéndose para encajar y empezar. La cabeza de su bebé es más grande que el tronco de su cuerpo y está doblada sobre su pecho.

Sus rasgos faciales están cada vez más definidos a medida que su mandíbula superior y su nariz toman forma. Tiene pequeños montículos donde la concha de sus orejas crecerá y sus ojos ahora son más obvios, con pliegues de párpados que los cubren parcialmente.

Las células nerviosas del cerebro de su bebé se están ramificando para formar vías neuronales tempranas. La parte del cerebro responsable de su sentido del olfato también está tomando forma.

Las manos de su bebé están desarrollando surcos donde estarán sus dedos. Sus piernas se están formando y la forma de sus pies está comenzando a mostrarse. Ella no tendrá crestas en los dedos todavía. Sus piernas y pies se desarrollan alrededor de cinco días después que sus brazos y manos. Su cola embrionaria casi se ha ido, encogiéndose hacia atrás para formar su coxis.

Semana 8



¡Esta es una gran semana para tu bebé! Hasta ahora, ha estado en la etapa embrionaria de desarrollo, que es cuando las células se forman para convertirse en su cerebro y sistema nervioso, sus extremidades y todos sus órganos principales.

Esta semana marca su paso a la etapa fetal, que dura hasta que nace. A partir de ahora, crecerá y se desarrollará, hasta que esté lista para la vida fuera de su útero.

Su bebé es del tamaño de una aceituna verde. Mide aproximadamente 3,1 cm (1,2 pulgadas) de la cabeza a la parte inferior (corona a la rabadilla) y pesa casi 4 g (0,1 oz).

Su cabeza está más redondeada y erguida ahora, la parte externa de sus orejas está completamente desarrollada y sus miembros están bien formados. Sus párpados están cerrados y permanecerán así hasta aproximadamente las 27 semanas de embarazo. Sus pequeños dedos de manos y pies ya no están palmeados, sus brazos y piernas pueden rotar en las articulaciones de sus hombros y caderas, y sus manos se encuentran sobre su corazón. Puede ser pequeña, pero es muy activa, pateando sus nuevas extremidades y estirando la mano para tocar su rostro.

El saco vitelino, que le proporcionó nutrientes a su bebé antes de que se desarrolle la placenta, pronto se encogerá. Su bebé tiene un corazón completamente desarrollado, que late a aproximadamente 180 latidos por minuto. Eso es dos o tres veces más rápido que el tuyo. Sus otros órganos vitales, incluidos los riñones, los intestinos, el cerebro y el hígado (que ahora producen glóbulos rojos en lugar del saco vitelino), están comenzando a funcionar, aunque continuarán desarrollándose durante el embarazo.

Semana 10



Semana 12



Su bebé mide aproximadamente 5,4 cm (2,1 pulgadas) de la cabeza a la parte inferior (corona a la rabadilla), del tamaño de una lima, y pesa hasta 14 g (5 onzas).

Su esqueleto está hecho de tejido firme llamado cartílago. A partir de ahora comenzará a convertirse en hueso, comenzando con su cráneo y huesos largos. Este proceso de endurecimiento lleva mucho tiempo. De hecho, isus huesos no estarán completamente desarrollados hasta que sea una mujer de unos 20 años!

Tu bebé comienza a verse más humano todos los días. Aunque sus ojos todavía no están bien abiertos y sus orejas bajas sobre su cabeza, sus lóbulos están tomando forma. También está adquiriendo algunas de las habilidades que necesitará después de nacer. Ella puede cerrar sus pequeños dedos para hacer un puño ahora.

Los reflejos de su bebé se están volviendo más afilados, y es posible que la vea inquieta cuando tiene su escaneo de citas. Aunque su bebé está en movimiento y se fortalece todos los días, todavía no sentirá que se mueve durante unas semanas.

De la cabeza a la parte inferior (corona a la rabadilla), su bebé mide aproximadamente 8,7 cm (3,4 pulgadas) y pesa alrededor de 43 g (1,5 onzas). Ella es aproximadamente del tamaño de un limón.

Semana 14

El cabello fino llamado lanugo comienza a aparecer en la cabeza y el cuerpo de su bebé. Durante las próximas seis semanas más o menos, este crecimiento del cabello se espesará. Lanugo juega un papel en la regulación de la temperatura de su bebé porque ayuda a unir una sustancia cerosa protectora llamada vernix caseosa a su piel. Lanugo comenzará a caerse unas cuatro semanas antes del parto de su bebé, aunque es posible que vea rastros suaves cuando nazca.

Su bebé ahora está moviendo sus brazos y piernas de una manera más coordinada. Es posible que haya tenido la suerte de verla patear sus piernas o mover sus brazos durante su exploración de citas. Es posible que su bebé incluso pueda mover los dedos por ahora.

Los impulsos que atraviesan el cerebro de su bebé significan que sus músculos faciales están haciendo ejercicio. Sus rasgos diminutos forman rápidamente una expresión tras otra, desde entrecerrar los ojos y fruncir el ceño hasta hacer muecas. También está comenzando a hacer movimientos oculares lentos debajo de sus párpados cerrados.



Semana 16



Su bebé ahora mide aproximadamente 11.6 cm (4.6 pulgadas) de la cabeza a la parte inferior (corona a la rabadilla), aproximadamente del tamaño de un aguacate. Ella pesa alrededor de 100 g (3,5 oz).

En las próximas tres semanas pasará por un gran crecimiento acelerado, más del doble de su peso. A medida que su bebé crece de tamaño, también lo hace la placenta, que ayuda a mantenerla y alimentarla. Los músculos del cuello y la columna vertebral de su bebé ahora son más fuertes, lo que significa que su cabeza está más erguida. Su comprensión ahora puede haberse desarrollado lo suficiente como para que ella mantenga sus pequeñas manos juntas.

En la parte superior de la cabeza de su bebé, las líneas de su patrón del cuero cabelludo comienzan a formarse. Un surco llamado filtrum comienza a aparecer debajo de la nariz de su bebé, dándole al labio superior la forma distintiva del arco de Cupido. El sistema circulatorio de su bebé está en pleno funcionamiento. Su corazón bombea alrededor de 24 litros (42 pintas) de sangre alrededor de su cuerpo todos los días. Para cuando nazca, estará bombeando alrededor de 12 veces esa cantidad.

Su bebé mide aproximadamente 14,2 cm (5,6 pulgadas) de la cabeza a la parte inferior (corona a la rabadilla), casi del tamaño de un pimiento, y pesa hasta 190 g (6,7 onzas).

Ella se parece más a un pequeño humano cada día. Su cabeza es más pequeña en relación con el tamaño de su cuerpo, y sus piernas se han alargado. Las capas externas de sus oídos son claramente visibles y están en su posición final.

Tu bebé también está madurando dentro de su cuerpo. En sus pulmones, los principales tubos de ramificación están comenzando a desarrollar tubos más pequeños en sus puntas. Al final de su segundo trimestre, estos pequeños tubos habrán brotado de alvéolos. Cuando nace su bebé a tiempo completo, los alvéolos están unidos con finos vasos a través de los cuales fluye la sangre para recoger oxígeno, listos para circular a sus órganos y tejidos.

Su ecografía a mitad del embarazo (exploración de anomalías) se ofrece entre 18 semanas y 21 semanas. Por lo tanto, pronto podrá ver a su bebé pateando, flexionando, alcanzando e incluso rodando.

Durante la exploración de anomalías, un ecografista evaluará en detalle el crecimiento y desarrollo de su bebé. Si desea averiguarlo y si su bebé está en la posición correcta, su ecografista también puede decirle el sexo de su bebé.

Si vas a tener una niña, la matriz de tu bebé (útero) está en su lugar y su vagina y las trompas de Falopio se están desarrollando. Si vas a tener un niño, su pene será claro: ahora está creciendo rápidamente.

Semana 18



Semana 20



Esta semana, su bebé mide aproximadamente 25,6 cm (10 pulgadas), o la longitud de un plátano, y pesa aproximadamente 300 g (10,6 onzas).

Está a medio camino de su fecha de parto y su bebé se está volviendo más activo todos los días. Incluso si todavía está esperando sentir esa primera patada emocionante, su bebé está ocupado flexionándose y estirándose. ¡Probablemente también se esté chupando los pulgares o los dedos!

En su exploración de anomalías, que tendrá lugar entre las 18 y las 20 semanas, el ecografista verificará el crecimiento de su bebé midiendo la circunferencia de su cabeza y abdomen, y la longitud del hueso del muslo (fémur). Ella medirá la cabeza y el cuerpo de su bebé porque puede ser difícil registrar la longitud de su bebé con precisión cuando está acurrucada.

Una sustancia grasa y resbaladiza llamada vernix caseosa está comenzando a formarse dentro de los poros de la piel en desarrollo de su bebé. En el tercer trimestre, los folículos de la piel de su bebé lo secretarán para actuar como humectante y lubricante, ayudando a proteger su delicada piel de su larga inmersión en líquido amniótico. Vernix también juega un papel en la transición del útero al mundo, ayudando a la piel de su bebé a adaptarse de un ambiente acuoso a seco. También puede ayudar a su bebé a estabilizar su temperatura corporal y combatir infecciones.

Semana 22

Tu bebé tiene aproximadamente el tamaño de una calabaza espagueti esta semana. Pesa casi 430 g (15,2 oz) y mide aproximadamente 27,8 cm (10,9 pulgadas) desde la corona hasta el talón. Es proporcionada como un recién nacido, pero su grasa de bebé aún no ha aparecido. Ella acumulará grasa en los próximos meses. Los ojos de su bebé se han formado, aunque sus iris aún no están completamente pigmentados. El color de sus ojos continuará desarrollándose después de que ella nazca.

Su bebé continúa tragando líquido amniótico, lo cual es una buena práctica para su sistema digestivo. Su cuerpo está absorbiendo pequeñas cantidades de azúcar del líquido, lo que complementa la nutrición que recibe de la placenta.

Su bebé está haciendo pipi para limpiar su cuerpo de exceso de agua. Cualquier desecho de su cuerpo se elimina del líquido amniótico a través de la placenta, para ser absorbido por el torrente sanguíneo. Su cuerpo tiene que procesar los productos de desecho de su bebé junto con los suyos. Esa es una de las razones por las que los riñones tienen que trabajar más durante el embarazo. Un subproducto pegajoso del sistema digestivo de su bebé, llamado meconio, se está acumulando lentamente en su intestino. Cuando nazca su bebé, el meconio será su primera caca. Es normal que los recién nacidos pierdan un poco de peso corporal durante unos días después de nacer, pues en parte el peso de su primera caca!

Si va a tener una niña, sus glándulas mamarias, que son responsables de producir leche materna, continúan desarrollándose esta semana. Si está teniendo un niño, sus testículos ahora comienzan a descender desde su pelvis hacia su escroto.



Semana 24



Su bebé ahora pesa hasta 600 g (1.3 lb) y está comenzando a llenar el espacio en su matriz (útero). Desde la cabeza (corona) hasta el talón, mide aproximadamente 30 cm (11.8 pulgadas), que es casi tan larga como una mazorca de maíz.

Sus patrones de sueño y vigilia se están volviendo más definidos, aunque es posible que no ocurran cuando lo desee. Probablemente encontrarás que, cuando intentas dormir, está alerta y pateando.

Las patadas de su bebé pueden sentirse sutiles al principio, pero a medida que crezca y se fortalezca, se sentirán más fuertes. Cuando gira todo su cuerpo, sus movimientos pueden ser más suaves para usted.

El cerebro de su bebé está creciendo rápidamente y sus músculos faciales están haciendo ejercicio mientras prueba diferentes expresiones, como sonreír y fruncir el ceño.

Aunque su bebé todavía tiene mucho que crecer antes de estar listo para nacer, ahora se considera "viable". Esto significa que si hubiera nacido esta semana, sus pulmones están lo suficientemente desarrollados como para que tenga una posibilidad de sobrevivir con atención especializada en una unidad neonatal.

Midiendo a su bebé desde la cabeza (corona) hasta el talón, mide aproximadamente 35,6 cm (14 pulgadas) de largo. Ahora pesa tanto como un repollo rojo, que es de aproximadamente 760 g (1.7 lb). Su cuerpo en crecimiento está soportado por su columna vertebral fortalecedora, que tiene 150 articulaciones, 33 anillos de hueso y 1,000 ligamentos.

La respuesta de su bebé al sonido se vuelve más sofisticada a medida que su cerebro se desarrolla. Ella puede escuchar más claramente y puede elegir las diferentes voces de usted y su pareja. Este reconocimiento temprano la ayudará a vincularse con usted una vez que nazca: estará escuchando el sonido reconfortante y familiar de su voz. Los pulmones de su bebé continúan desarrollándose, ramificando nuevas vías respiratorias con pequeños alvéolos en sus puntas. Esta red de vías aéreas también se conoce como el árbol respiratorio.

Dentro de los pulmones de su bebé, se está desarrollando surfactante. Esta es una sustancia que recubre el interior de los alvéolos para ayudarlos a inflarse y desinflarse de manera eficiente. Sin embargo, los pulmones de su bebé aún no están listos para respirar. Cuando su bebé respire por primera vez después de nacer, los sacos se llenarán de aire. El oxígeno será absorbido en su torrente sanguíneo a través de una malla de vasos sanguíneos minúsculos, que ahora también se están desarrollando.

Si vas a tener un niño, sus testículos continúan descendiendo desde su pelvis hacia su escroto. Los testículos generalmente alcanzan el escroto en el tercer trimestre, aunque para algunos bebés varones puede ocurrir en los primeros tres meses de vida fuera del útero. Las papilas gustativas de su bebé ahora están completamente desarrolladas. En lo alto de sus encías, los dientes que eventualmente se convertirán en su incisivo adulto y los dientes caninos continúan tomando forma.

Semana 26



Semana 28



Buenas noticias: ¡ahora estás en tu tercer trimestre! Su bebé pesa poco más de 1 kg (2.2 lb), casi lo mismo que una berenjena, y mide al menos 37.6 cm (14.8 pulgadas) de largo. Los ojos de su bebé ahora están rodeados de delicadas pestañas. Pronto, las fibras musculares que forman los iris de su bebé desarrollarán color y patrón. Sin embargo, el color final de los ojos de su bebé no se revelará hasta al menos unas semanas después de que nazca.

Una sustancia blanca y grasa llamada mielina se está envolviendo lentamente alrededor de la médula espinal de su bebé y los nervios que se ramifican. Este proceso se llama mielinización y continuará durante el embarazo y durante el primer año de su bebé.

La mielina es importante, ya que ayuda a acelerar los mensajes entre el cerebro de su bebé y los nervios alrededor de su cuerpo. También actúa como una capa protectora. Los nervios que apoyan el movimiento de su bebé se envuelven primero en mielina, antes que los nervios que sirven a sus sentidos.

Su bebé ahora mide un poco más de 39.9 cm (15.7 pulgadas) desde la cabeza (corona) hasta el talón, que es similar al tamaño de un repollo.

Su crecimiento, en términos de su longitud, pronto se ralentizará, pero continuará aumentando de peso hasta que nazca. Ella pesa aproximadamente 1.3 kg (2.9 lb) en esta etapa.

El vernix blanco, grasiento e hidratante recubre la piel de su bebé de pies a cabeza y de atrás hacia adelante. Vernix ayuda a proteger su piel de su larga inmersión en líquido amniótico. Vernix también es antimicrobiano y mantiene a raya las infecciones bacterianas y fúngicas. El sistema inmunitario de su bebé también está ocupado desarrollándose para ayudar a protegerlo contra las infecciones.

Si enciende una antorcha o una luz brillante en su bulto, pronto puede sentir que su bebé responde girando la cabeza. Sin embargo, su vista aún se está desarrollando, así que intente nuevamente en un par de semanas si no responde ahora. La vista de su bebé continuará desarrollándose después del nacimiento. Cuando nazca, solo podrá ver caras y objetos de 20 cm a 30 cm.

El líquido amniótico que rodea a su bebé ha aumentado cada semana, pero este crecimiento se ha ralentizado a medida que su bebé crece. A las 37 semanas, el volumen del líquido amniótico alcanzará un máximo entre 700 ml y 1,000 ml (entre 1.4 pintas y 1.6 pintas). Esto disminuirá para cuando llegue a su fecha de dar a luz, cuando los niveles de líquido caerán a aproximadamente 600 ml (1 pinta).

Semana 30



Semana 32



Su bebé ahora pesa alrededor de 1.7 kg (3.7 lb) y es tan largo como una hoja de col rizada, alrededor de 42.4 cm (16.7 pulgadas) desde la cabeza (corona) hasta el talón. A partir de las 32 semanas, los bebés que nacen prematuros tienen una buena probabilidad de sobrevivir y prosperar, aunque al principio necesitarán ayuda para respirar.

Esto se debe a que sus pulmones no estarán completamente desarrollados hasta justo antes del nacimiento.

Las uñas de su bebé están completamente formadas y han alcanzado las puntas de sus dedos. Sus uñas de los pies crecen en toda su longitud más tarde que las uñas en sus manos, pero solo son visibles en esta etapa. Si le pica, puede rascarse suavemente. El cabello de su bebé se está volviendo más grueso, aunque puede volverse fino después del nacimiento.

En esta etapa, su bebé puede estar preparándose para nacer recostándose en su matriz (útero) con la cabeza apuntando hacia abajo. Si todavía no está por aquí, no te preocupes. La mayoría de los bebés se mueven con la cabeza hacia abajo a las 36 semanas, por lo que todavía hay mucho tiempo para que se dé vuelta.

Semana 34

Su bebé es del tamaño de un melón. Pesa más de 2.1 kg (4.7 lb) y mide aproximadamente 45 cm (17.7 pulgadas) desde la cabeza (corona) hasta el talón. Es tranquilizador saber que los bebés nacidos a las 34 semanas, que no tienen otros problemas de salud, pueden prosperar fuera del útero. Si su bebé nace esta semana, es posible que necesite un poco de ayuda en la unidad neonatal, pero después de eso estará lista para hacerlo tan bien como si hubiera llegado a tiempo.

Su bebé continúa engordando. Ella ha estado formando un tipo especial de grasa, llamada grasa marrón. Esto le ayuda a mantenerse caliente después de que nazca, ya que los bebés recién nacidos no pueden regular muy bien su temperatura corporal central. La grasa parda deja de crecer después del nacimiento, y su bebé necesitará que se asegure de que tenga la cantidad correcta de capas para que no se caliente ni se enfríe demasiado. Su partera lo guiará sobre cómo mantener acogedor a su nuevo bebé.

Su bebé ya conoce su voz y la voz de su pareja. Ahora puede ser posible para ella reconocer canciones de cuna y canciones también. Esto se debe a que la parte de su oído que envía mensajes a su cerebro (cóclea) se está volviendo más madura.

La investigación muestra que si regularmente le canta una canción en particular a su bebé antes de que nazca, es más probable que se tranquilice cuando la vuelva a cantar después del nacimiento. Cantarle a su panza también es una excelente manera de relacionarse con su bebé nonato.



Semana 36



Su bebé pesa casi 2.6 kg (5.7 lb) y con un poco más de 47.4 cm (18.7 in), es similar en longitud a una lechuga romana.

Su embarazo se considera a tiempo para el final de esta semana, lo que significa que su bebé está listo para nacer cualquier día. Tenga en cuenta que solo alrededor del cuatro por ciento de los bebés nacen en la fecha de parto. La mayoría de las mujeres dan a luz en algún momento entre 38 semanas y 42 semanas.

Es probable que la audición de su bebé dé un salto de sensibilidad esta semana. Su cerebro y sistema nervioso están madurando rápidamente a medida que se acerca su llegada al mundo.

Ella continúa arrojando lo que queda de su suave cabello lanugo y vernix caseosa, la sustancia protectora que cubre su piel. Se tragará este cabello y esta piel y, una vez digerido, permanecerá en sus intestinos como meconio, una sustancia pegajosa negra o verde oscura. Este meconio se convertirá en su primera caca después del nacimiento.

Su partera verificará en qué posición se encuentra su bebé en su cita prenatal de 36 semanas. Es probable que su bebé esté en la posición de cabeza hacia abajo o cefálica.

La cabeza de su bebé incluso puede haberse movido hacia su pelvis, lista para nacer (comprometida). Si esto sucede, puede sentir que su panza se ha movido hacia abajo y que tiene más espacio para respirar. Esto se llama aligeramiento. Aunque significa que su bebé está listo para nacer, no es necesariamente una señal de que ya está en camino.

Semana 38

El peso promedio de un bebé a las 38 semanas de embarazo es de aproximadamente 3,1 kg (6,8 lb), y la longitud promedio es de aproximadamente 49,8 cm (19,6 pulgadas). Tu bebé es casi tan largo como un puerro.

Es posible que su partera pueda darle una idea de si su bebé será más grande o más pequeño que esto, en función de su altura de fondo. La altura de fondo es la distancia desde el hueso púbico hasta la parte superior de la matriz (útero).

El fino cabello lanugo que cubría el cuerpo de su bebé desapareció en gran medida. Pero aún puede tener algunos parches cuando nazca, particularmente en la parte superior de los brazos y los hombros. Sus codos y rodillas pueden tener pequeños hoyuelos, y ahora puede hacer un firme apretón con las manos.



Semana 40



Después de meses de anticipación, su fecha de dar a luz ya pasó y ... y todavía está embarazada. Es frustrante, pero muchas mujeres se encuentran en esta situación. Los bebés que nacen entre ahora y las 42 semanas todavía se consideran a tiempo, es bueno recordar que la mayoría de las madres primerizas dan a luz a las 41.5 semanas.

¡Tenga la seguridad de que su bebé está bastante acogedor en donde está! La mayor parte de su desarrollo fetal está completo, pero su cabello puede continuar engrosándose y sus uñas también pueden crecer más.

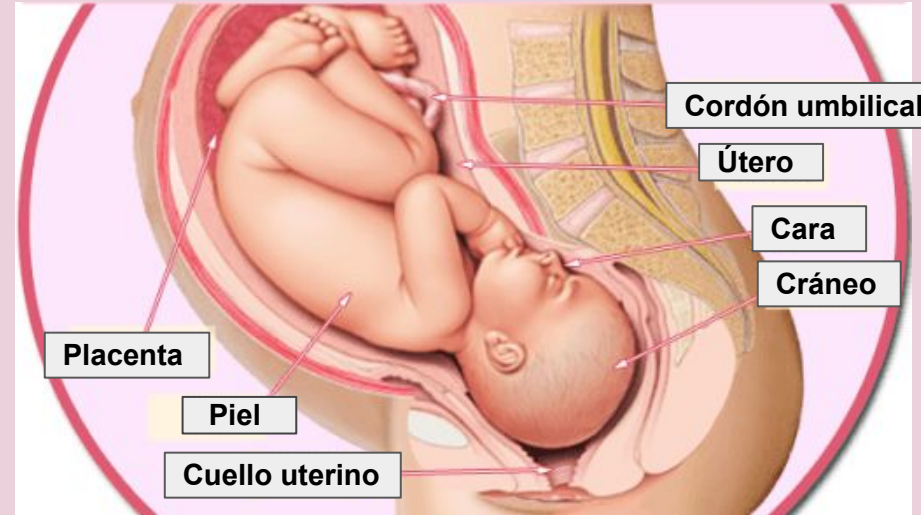
El recién nacido promedio mide aproximadamente 51.2 cm (20.2 pulgadas) desde la cabeza (corona) hasta el talón, y con 3.5 kg (7.6 lb), pesa lo mismo que una calabaza pequeña. Cualquier lugar entre 5.5 lb y 8.8 lb se considera un peso normal al nacer.

¡Tu bebé es del tamaño de una sandía mediana! Cuando este recién nacido finalmente haga su debut, es probable que su piel esté seca, agrietada, pelada o arrugada, todo completamente temporal. Esto se debe a que el vernix protector se arrojó hace semanas en anticipación de una fecha de nacimiento que vino y se fue.

Todos los bebés nacen con dos puntos blandos (fontanelas) en la parte superior de la cabeza, donde el cráneo no ha terminado de unirse. Esto permite que los huesos del cráneo de su bebé se muevan uno sobre el otro durante el parto vaginal, lo que ayuda a facilitar su camino al largo del estrecho canal de parto.

Como recién nacido, su bebé tiene todas las habilidades y reflejos que le ayudan a prosperar, con su amor y cuidado. Ella instintivamente buscará su pezón para alimentarse poco después del nacimiento (llamado "enraizamiento"). Y si pones tu dedo en su pequeña mano, ella lo agarrará con fuerza.

Semana 42



Más tiempo es mejor

El cerebro de un bebé a las 35 semanas pesa solo dos tercios de lo que pesará a las 40 semanas.



35 semanas



40 semanas