

# ACCESO PARA TODOS

PROGRAMA DE PRÉSTAMOS DE DISPOSITIVOS  
DIGITALES DE SCS MANUAL  
PADRES-ESTUDIANTES

2020-21





## Queridos padres y familias,

Shelby County Schools (SCS) está haciendo todos los esfuerzos para asegurar que la educación de nuestros estudiantes continúe a pesar de cualquier circunstancia. Tener herramientas adecuadas para acceder a los soportes en línea, ya sea dentro o fuera del salón de clases, es una de nuestras más altas prioridades. Como tal, tengo el honor de presentar nuestro Digital Device Loaner Program (Programa de préstamos de dispositivos digitales), el cual asegura los soportes de aprendizaje en línea al proveer

dispositivos digitales a nuestros estudiantes. Este programa les ofrecerá a los estudiantes las herramientas que ellos necesitan para el aprendizaje continuo. Esperamos que esta tecnología anime a nuestros estudiantes a extender ambos, donde ellos aprenden y cuándo ellos aprenden y crear oportunidades para ganar habilidades para la vida mientras trabajan a través de un plan de estudios que incluye proyectos basados en aprendizaje y promueve la colaboración.

Estamos agradecidos por el fuerte apoyo de nuestra comunidad y la suerte de tener una Junta con la visión de liderar a SCS en una manera que prepare a nuestros estudiantes para la fuerza laboral del futuro. Este programa es otro ejemplo de nuestro compromiso con una educación de alta calidad de todos nuestros estudiantes.

Este manual contiene información útil acerca del cuidado para las computadoras, seguridad en internet, responsabilidad en el uso de la tecnología y ayudas útiles en casa. Queremos animar a los padres a participar en entrenamientos tecnológicos y acceso a recursos en línea.

Le deseo lo mejor mientras usted aplica la información contenida en este manual y utiliza las oportunidades educativas que este programa provee.

Sinceramente,

Dr. Joris M. Ray  
Shelby County Schools  
Superintendent

# PROGRAMA DE PRÉSTAMOS DE DISPOSITIVOS DIGITALES DE SCS

## Uso y cuidado de los dispositivos en la escuela y en la casa

Introducción y reglas básicas .....	6
Algunas reglas básicas	
<b>Sección 1: Uso del dispositivo durante el aprendizaje digital</b>	
1.1 Donde salvar los archivos.....	8
1.2 Instalando Software .....	8
1.3 Mejores prácticas.....	8
1.4 Derechos de autor y plagio.....	8
<b>Sección 2: Uso responsable de la tecnología .....</b>	<b>9</b>
2.1 Descripción general: .....	9
2.2 Pólizas y directrices.....	9
2.2.1 Seguridad del dispositivo .....	10
2.2.2 Responsabilidades .....	10
2.2.3 Monitoreando los dispositivos .....	11
2.3 El ciberacoso.....	11
<b>Sección 3: Daño, pérdida y robo del equipo.....</b>	<b>12</b>
3.1 Responsabilidades .....	12
<b>Sección 4: Soporte de dispositivos .....</b>	<b>13</b>
4.1 Asignaciones de aprendizaje a distancia/Recursos instruccionales .....	13
4.2 Apoyo y resolución de problemas.....	13
4.2.1 Qué es una WLAN?.....	13
4.2.2 Encendido/apagado.....	13
4.2.3 Conexión de Internet.....	13
4.2.4 Conexión inalámbrica/Conexión cable duro .....	13
<b>Sección 5: Cuidado del dispositivo en casa.....</b>	<b>15</b>
5.1 Viajar con el dispositivo .....	15
5.2 Directrices para uso en la casa.....	15
5.3 Monitoreo del uso por parte del estudiante y apoyo a la seguridad del estudiante .....	15
5.4 Almacenamiento en casa .....	16
5.5 Manteniendo el dispositivo cargado.....	16
5.6 Cámara/Webcam del dispositivo .....	16
<b>Sección 6: Recursos e ideas para los padres .....</b>	<b>17</b>
6.1 Ideas para los estudiantes y familia .....	17
6.2 Enlaces seguros de internet.....	17
6.3 Portal de los padres en PowerSchool .....	18
<b>Acuerdo y retiro por parte del usuario de computadora portátil de Shelby County Schools .....</b>	<b>19</b>

## INTRODUCCIÓN Y REGLAS BÁSICAS

Bienvenido al programa de Prestamos de Dispositivos digitales de SCS. Este programa les provee a los estudiante de SCS un dispositivo prestado para para apoyar el aprendizaje a distancia, acceso a la enseñanza en línea y recursos académicos más allá del salón de clase. Con el dispositivo provisto, los estudiantes van a tomar ventaja de los recursos provistos por el Distrito, expandirán sus fuentes de investigación, encontrarán asignaciones significativas del mundo real y buscarán información digital para apoyar su continuo aprendizaje. El estudiante y sus padres/tutores legales son responsables por el uso y cuidado del dispositivo, así como de regresar el dispositivo y de cualquier responsabilidad asociada con el daño, pérdida o robo del mismo.

Con el propósito de asegurar la mejor experiencia del estudiante con los dispositivos en casa, el padre/tutor legal es responsable de entender el contenido de este manual y de completar la papelería asociada con este. Consulte con el maestro de su hijo para obtener capacitación y recursos adicionales sobre dispositivos.

## ALGUNAS REGLAS BÁSICAS

- Los padres/tutores legales cumplirán todas la políticas del Distrito, leyes locales, estatales y federales. Cualquier incumplimiento de estas podría resultar en la pérdida del privilegio y el Distrito mantendrá el derecho de tomar posesión del equipo en cualquier momento.
- El dispositivo se mantiene como propiedad de SCS. Los dispositivos serán devueltos al final del año escolar o cuando el estudiante abandone el Distrito. Los padres y estudiantes deberán estar de acuerdo en regresar el dispositivo a la escuela en la misma condición en que lo recibieron.
- Los dispositivos del Distrito entregados a los estudiantes y sus familias deben pasar por las verificaciones de cumplimiento. Personal de SCS comprobará aleatoriamente que los estudiantes y sus familias estén cumpliendo con las expectativas fijadas en esta guía. Por política del Distrito, todos los archivos almacenados en cualquier perfil o dispositivo del Distrito son propiedad del mismo y están sujetos a revisiones regulares y monitoreos en cualquier momento determinado.
- Nadie debe comer o beber cerca del dispositivo.
- Los dispositivos deben ser mantenidos en sus estuches protectores en todo momento.
- Los estudiantes son responsables de todo el contenido encontrado en su dispositivo. No permita a ningún usuario no autorizado tener acceso a su dispositivo.
- Los dispositivos deben estar totalmente apagados cuando no se estén usando. Los dispositivos deben ser siempre almacenados en un estuche y/o mochila aprobados por el Distrito cuando sean transportados hacia la casa o clase.
- Los estudiantes y los padres/tutores legales serán solidariamente responsables por cualquier daño causado a los dispositivos que sean el resultado del uso incorrecto o negligencia, de acuerdo a la póliza SCS Board Policy #6047.
- No se permiten pegatinas (stickers) o marcas de ningún tipo en los dispositivos o en los estuches

- Estos no deben ser desfigurados, dañados o etiquetados en ninguna manera. Esto incluye el escribir su nombre en el estuche o caja.
- Enviar o recuperar cualquier información que viole las pólizas del Distrito concernientes a contenido que es amenazante, racialmente ofensivo, abusivo, difamatorio, profano, sexualmente orientado, pornográfico u obsceno, resultará en la acción disciplinaria apropiada. SCS cooperará con todas las agencias del orden para apoyar estas políticas, leyes y reglas.
- Los estudiantes nunca deben transmitir, a sabiendas, virus informáticos o llevar a cabo acciones que desperdiciaría o interrumpiría intencionalmente los recursos de la red.
- El nombre de usuario y la contraseña del estudiante no deben ser compartidos con nadie excepto con los padres/tutores legales. No se permite a los estudiante el cambiar la contraseña a menos que sea requerido por el departamento de Información Tecnológica de SCS.
- Es la expectativa que los estudiantes van a traer el dispositivo a la escuela cada día cuando los edificios de la escuela estén abiertos para instrucción en el salón de clase, a menos que se les indique lo contrario. Los estudiantes transportarán el dispositivo en su estuche y/o mochila para ayudar a proteger el equipo.
- Nunca accese, borre o cambie las carpetas, trabajos, archivos o proyectos de otros estudiantes sin el permiso específico del maestro u otro administrador.
- No exponga su dispositivo a temperaturas extremas, la luz directa del sol, o la luz ultravioleta por periodos extensos de tiempo (ej. dejarlo en el carro). El frío o el calor extremos podrían dañar el dispositivo.





## SECCIÓN 1: USO DEL DISPOSITIVO DURANTE EL APRENDIZAJE DIGITAL

El aprendizaje digital es un concepto donde los estudiantes tienen acceso las 24 horas, los 7 días de la semana, al mismo dispositivo para usarlo en clase y en la casa. El estudiante y sus padres/tutores legales son responsables por la computadora y el estudiante puede viajar a través del día con el dispositivo. A medida que este programa se desarrolla, los maestros podrán trabajar con los estudiantes en diferentes maneras y con diferentes expectativas que en el pasado para apoyar el aprendizaje continuo. Este modelo les permite a los niños extender su aprendizaje más allá de las paredes del salón de clase y después de la campana.

### 1.1 Donde salvar los archivos

- Los maestros de SCS proveerán a los estudiantes con instrucciones específicas para salvar su trabajo. Siga las instrucciones de como salvar su trabajo según lo provisto por su maestro.
- Todos los archivos se almacenarán en las carpetas de Microsoft Office365 One Drive.

### 1.2 Instalando Software

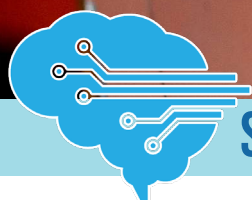
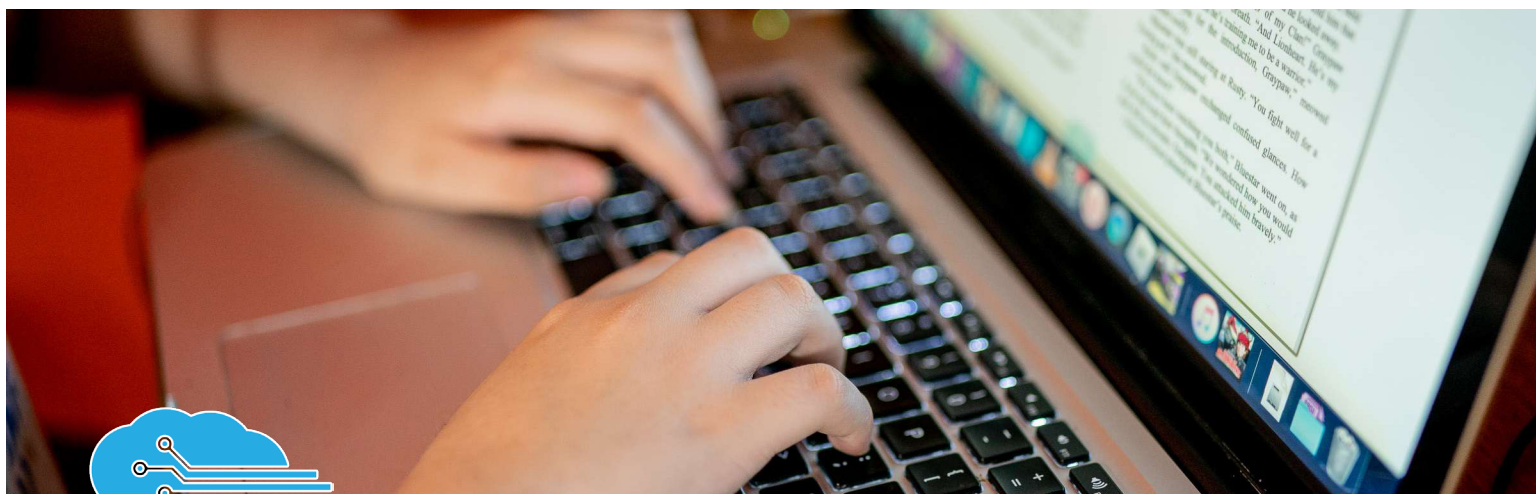
- Los estudiantes no tienen permiso para instalar ningún software en el dispositivo.
- El instalar software no aprobado podría introducir un virus en la red y causar inestabilidad y fallas en el dispositivo.

### 1.3 Mejores prácticas

- Al transportar el dispositivo, asegúrese de que esté cerrado y sostenido con las dos manos.
- Siga todas las instrucciones dadas por el maestro.
- Ponga el dispositivo en el centro de la mesa o escritorio cuando lo esté usando.
- Cierre la tapa del dispositivo antes de levantarse.
- Coloque el dispositivo de forma segura antes de alejarse de él.
- Los estudiantes podrán ser seleccionados aleatoriamente para una inspección del dispositivo sin previo aviso cuando estén en el salón de clase. El propósito de esta inspección será el de revisar el cuidado y mantenimiento apropiados incluyendo material inapropiado y/o historial de búsqueda en internet.

### 1.4 Derechos de autor y plagio

Se espera que los estudiantes sigan todas las leyes de derechos de autor. La duplicación y/o distribución de materiales para propósitos educativos es permitida cuando tal duplicación y/o distribución caiga dentro de la Doctrina del Uso Justo de Derechos de Autor de los Estados Unidos (Fair Use Doctrine of the United States Copyright Law (Title 17, USC)).



## SECCIÓN 2: USO RESPONSABLE DE LA TECNOLOGÍA

### 2.1 Descripción general:

Shelby County Schools reconoce que el acceso a la tecnología y el adiestramiento digital son una destreza necesaria para el éxito de los estudiantes en el siglo 21. SCS está preparando a nuestros estudiantes y salones de clase para el futuro al proveer dispositivos a los estudiantes y al trabajar en expandir el acceso al internet a través de la comunidad. El uso del internet debe ser de apoyo y consistente con los objetivos educativos del Distrito.

Los usuarios deben utilizar el internet, los recursos de la red y los sitios en línea de manera cortés y respetuosa. Los usuarios deben reconocer que entre el valioso contenido en línea existe también contenido no verificado, incorrecto e inapropiado.

Los usuarios deben recordar el no publicar nada en línea que no quisieran que estudiantes, padres, maestros o futuras universidades o empleadores vean. Una vez que algo está en línea, está ahí afuera—y puede algunas veces ser compartido y propagado en formas que nunca fueron su intención.

#### Las siguientes directrices y pólizas aplican a:

1. Estudiantes que usan dispositivos que pertenecen a SCS.
2. Estudiantes que usan dispositivos de puntos de internet (hotspot devices) pertenecientes a SCS.
3. Estudiantes que acceden a los recursos de red disponibles a través del Distrito.

Nuestra meta al proveer acceso a la red y a los recursos tecnológicos, es la de promover la enseñanza y el aprendizaje durante el aprendizaje a distancia y más allá. El Distrito ha tomado las precauciones para restringir el acceso a materiales controversiales. Sin embargo, se espera que los usuarios utilicen los recursos para apoyar las metas educativas del Distrito.

## 2.2 Pólizas y directrices

El aumento en el acceso a la tecnología tiene numerosos beneficios, pero tiene también el potencial para el abuso. Por esta razón, SCS tiene directrices específicas que abordan el uso apropiado de la tecnología y los recursos electrónicos. Estas directrices concierne a la tecnología y los recursos electrónicos aplican al uso de la computadora en la escuela; también aplican al uso en la casa del dispositivo de SCS.

### 2.2.1 Seguridad del dispositivo

Existen dos formas primarias de seguridad: la seguridad del dispositivo y el filtrado del internet. Cada dispositivo tiene un programa de seguridad instalado en él. SCS se esfuerza en encontrar un equilibrio entre la usabilidad del equipo y la seguridad apropiada con el fin de prevenir que las unidades sean dañadas o utilizadas para causar daño a las redes de SCS. La seguridad está colocada en el dispositivo para prevenir ciertas actividades. Estas incluyen el bajar o instalar software en los dispositivos, remover software, cambiar la configuración de los sistemas, etc. SCS mantiene un paquete de software para filtrado de internet en sitio. Este programa filtra automáticamente el acceso del estudiante al internet. Por favor note, sin embargo, que no hay mejor herramienta de seguridad que un adulto involucrado. Al estar de acuerdo en participar en el Programa de Prestamos de Dispositivos Digitales de SCS, los estudiantes entienden y están de acuerdo a:

1. Usar el Sistema de Gestión de Aprendizaje (Learning Management System (LMS)) para apoyar los objetivos educativos personales consistentes con las metas y objetivos educativos del Distrito.
2. No someter, publicar, mostrar o recuperar cualquier material difamatorio, inadecuado, abusivo, obsceno, profano, sexualmente orientado, amenazante, racialmente ofensivo o ilegal.
3. Cumplir con todas las leyes y regulaciones de derechos de autor y marcas registradas.
4. No revelar direcciones de casa, números de teléfono personales o información personal identificable, incluyendo información para iniciar sesión (login), a menos que sea autorizado a hacerlo por las autoridades escolares designadas.
5. Entender que los correos electrónicos o la comunicación electrónica directa no son privados y podrían ser leídos y monitoreados por personal empleado en la escuela.
6. No utilizar la red de manera que pueda interferir con el uso de esta por parte de otras personas.
7. No utilizar el Sistema de información Educativa (Education Information System (EIS)) para propósitos comerciales.
8. Seguir el código de conducta del Distrito.
9. No intentar dañar, modificar y/o destruir el software o el hardware ni tampoco interferir con el sistema de seguridad.
10. Entender que el uso inapropiado podría resultar en la cancelación del permiso de uso del EIS y la acción disciplinaria apropiada que podría llegar hasta a incluir la expulsión del estudiante.

### 2.2.2 Responsabilidades

El uso de computadoras del Distrito, telecomunicaciones y recursos de red pueden ser revocados en cualquier momento. Las violaciones podrían resultar en acciones disciplinarias bajo las directrices y a través de la autoridad de la Junta de Educación de Shelby County y sus pólizas.





## 2.2.3 Monitoreando los dispositivos

El Distrito se reserva el derecho de monitorear el uso de las computadoras, telecomunicaciones y recursos de red del Distrito. En particular, los correos electrónicos o las comunicaciones electrónicas directas no son privados y podrían ser leídos o monitoreados por personal de la escuela. De llegar a ser necesario, los archivos pueden ser borrados. SCS no se hace responsable por cualquier interrupción del servicio, cambios o consecuencias resultantes del uso del sistema, aun si estas surgen de circunstancias bajo el control del Distrito. El Distrito puede crear reglas, según sea necesario, para la operación del sistema

## 2.2.4 Pólizas de la Junta de SCS

Los estudiantes/padres/tutores legales usarán el dispositivo únicamente para propósitos educativos y en cumplimiento con el Manual de los Padres y el Estudiante y todas las pólizas del Distrito. Las pólizas relevantes incluyen, pero no están limitadas a las siguientes:

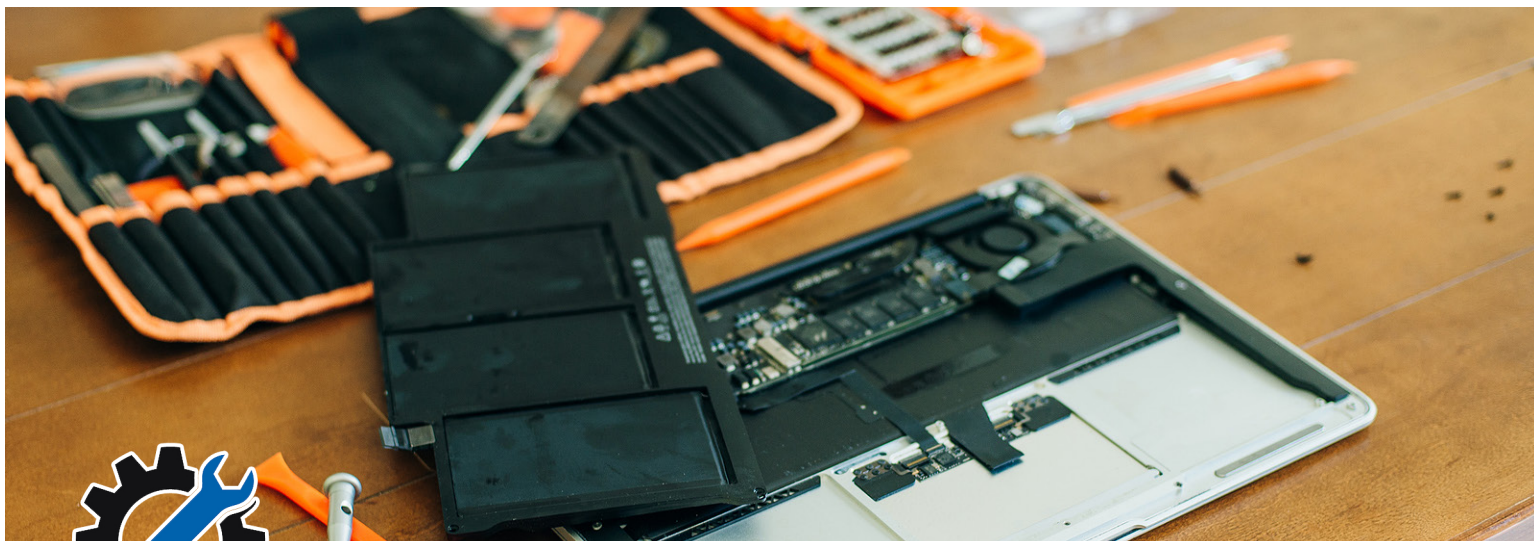
- [SCS Board Policy 6003 Confidential Student Information](#)
- [SCS Board Policy 6022 Student Conduct](#)
- [SCS Board Policy 6031 Internet Safety and Use](#)
- [SCS Board Policy 6046 Harassment, Intimidation, Bullying or Cyberbullying](#)
- [SCS Board Policy 6047 School Fees and Debts](#)

## 2.3 El ciberacoso

La agresión electrónica o “ciberacoso” es definida como cualquier tipo de acoso o bullying, tales como burlas, decir mentiras, burlarse de alguien, hacer comentarios rudos o groseros, esparcir rumores, o hacer amenazas o comentarios agresivos – que ocurren a través de correo electrónico, sala de chat, mensaje instantáneo, un sitio de internet (incluyendo blogs), sitios de redes sociales como Facebook, etc., mensajes de texto, videos o fotos publicadas en sitios de internet o enviadas a través de teléfonos celulares (Fuente: Youth Engaged 4 Change). El ciberacoso incluye el uso de tecnología u otros medios electrónicos para publicar cualquier información hiriente acerca de otra persona en el internet haciendo contacto no deseado al amenazar o insultar.

El acoso o el ciberacoso no serán tolerados. Acosar, insultar, denigrar, suplantar, engañar, excluir y ciber-asediar son todos ejemplos de ciberacoso. No seas malo. No envíes correos electrónicos o publiques comentarios con la intención de asustar, lastimar o intimidar a alguien. Involucrarse en este tipo de comportamientos, o cualquier tipo de actividades en línea con la intención de dañar (física o emocionalmente) a otra persona, resultará en una acción disciplinaria severa y la pérdida de privilegios. En algunos casos, el ciberacoso podría ser un crimen. Recuerde que sus actividades son monitoreadas y retenidas.





## SECCIÓN 3: DAÑO, PÉRDIDA Y ROBO DEL EQUIPO

Impulsado por la SCS Board Policy #6047, las responsabilidades financieras están definidas en el formulario del acuerdo del Programa de Préstamos de Dispositivos Digitales de SCS, el cual es firmado cuando los dispositivos son distribuidos. En el evento de pérdida o robo, se debe llenar un reporte policial y este se le debe proveer a la escuela y un representante de esta debe ser contactado dentro de las 24 horas después de sucedido el evento. Un cargo de \$75 será hecho las primeras tres veces que el estudiante pierda el dispositivo. El estudiante es responsable por el costo total del reemplazo del dispositivo a partir de la cuarta vez que pierda el mismo. Los estudiantes certificados directamente como económicamente desfavorecidos pueden solicitar una exención en cualquier momento.

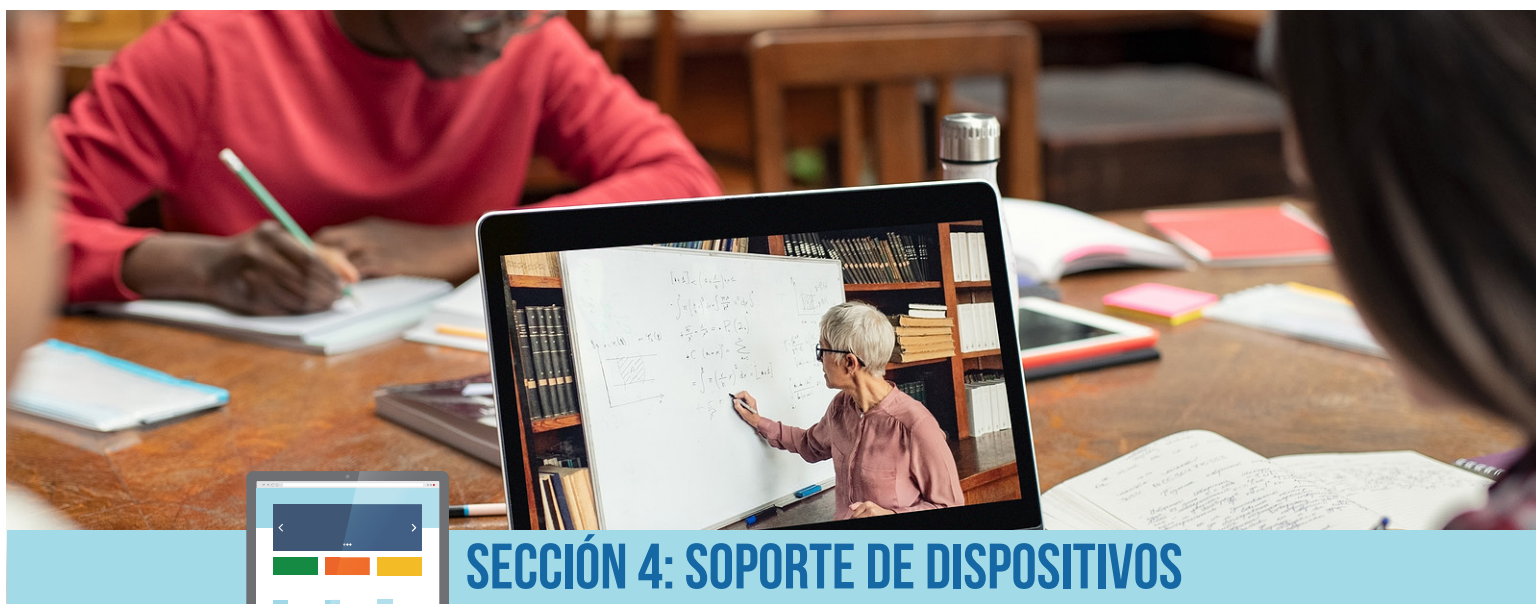
**Si el dispositivo es perdido o robado en cualquier momento fuera de la escuela, los padres deben tomar los siguientes pasos:**

1. Contactar enseguida a la policía para llenar un reporte por pérdida/robo de la propiedad. Asegúrese de obtener el número de caso y/o incidente del oficial que lo atendió.
2. Contactar al representante de la escuela de su hijo durante las horas de clase y/o contactar al Parent Welcome Center al (901) 416-5300 y escoger la opción "Help with your Computer or Hotspot" para reportar la pérdida/robo de la propiedad. Esté preparado para proveerles el número de caso/incidente, el cual usted obtuvo del oficial que le asistió.

*\*\*Por favor note que todos los dispositivos están equipados con un software de seguimiento para propósitos de recuperación en el evento de que estos sean extraviados o robados. Los dispositivos serán desactivados en caso de que sean perdidos o robados.*

### 3.1 Responsabilidades

El uso de computadoras del Distrito, telecomunicaciones y recursos de red pueden ser revocados en cualquier momento. Las violaciones podrían resultar en acciones disciplinarias bajo las directrices y a través de la autoridad de la Junta de Educación de Shelby County y sus pólizas. Si el dispositivo es dañado debido a negligencia, el estudiante podría ser responsable por el costo total del reemplazo de este. No intente desarmar o reparar el dispositivo.



## SECCIÓN 4: SOPORTE DE DISPOSITIVOS

### 4.1 Asignaciones de aprendizaje a distancia/Recursos instructivos

Por favor, haga que su estudiante consulte con los maestros de clase individuales y en su sitio de internet para los procedimientos del salón de clase. Los estudiantes pueden acceder a recursos digitales aprobados por el Distrito y guías de aprendizaje a través del SCS website. Esta información le ayudará a apoyar el aprendizaje continuo de su estudiante.

### 4.2 Apoyo y resolución de problemas

- Para problemas de conectividad de internet en su dispositivo de SCS, primero reinicie su dispositivo. Haga clic en el botón de "windows" en la esquina inferior izquierda, seleccione "power," después haga clic en "restart."
- Si el problema de conectividad de internet persiste, contacte a su proveedor del servicio de internet (ISP).
- Para problemas de funcionalidad del hardware o software, primero reinicie el dispositivo. Haga clic en el botón de "windows" en la esquina inferior izquierda, seleccione "power," después haga clic en "restart."
- Si el problema de funcionalidad del hardware o software persiste, contacte al representante de su escuela/o contacte al Parent Welcome Center al (901) 416-5300 y escoja la opción "Computer Technology" para instrucción y apoyo adicionales.

#### 4.2.1 Qué es una WLAN?

WLAN significa red de área local inalámbrica (wireless local area network) y se refiere también comúnmente como Wi-Fi (wireless fidelity). Estas redes le permiten a usted acceder la internet sin alambres o cables.

## 4.2.2 Encendido /apagado

- Presione el botón de encendido (power).
- Después de cerca de un minuto, se le presentara la página de iniciar sesión (login).
- Inicie sesión con su nombre de usuario y contraseña de estudiante.
- Al final de cada sesión de trabajo o al final del día de enseñanza, cierre todas las aplicaciones, Haga clic en el botón de "windows" en la esquina inferior izquierda, seleccione "power," después haga clic en "shut down."

## 4.2.3 Conexión de internet

Para asistencia con los dispositivos de puntos de internet provistos por el Distrito, contacte al Parent Welcome Center al (901) 416-5300 y escoja la opción "Help with your Computer or Hotspot".

## 4.2.4 Conexión inalámbrica/conexión cable duro

Su dispositivo está equipado con una tarjeta inalámbrica, la cual le provee la capacidad de una conexión sin cables. Si usted no tiene un enrutador (router) para capacidades inalámbricas en su casa, entonces el dispositivo se puede conectar a una conexión de cable duro.





## SECCIÓN 5: CUIDADO DEL DISPOSITIVO EN CASA

### 5.1 Viajar con el dispositivo

- Los dispositivos deben mantenerse en su estuche o mochila cuando esté viajando.
- Los dispositivos deben estar apagados mientras esté viajando.
- Se debe tomar cuidado de mantener el dispositivo seco.
- Los dispositivos no se deben dejar desatendidos en el carro debido a la posibilidad de que el calor los dañe o que alguien entre al automóvil y los robe.
- Bajo ninguna circunstancia se deben dejar los dispositivos en áreas sin supervisión. Áreas sin supervisión incluyen los terrenos de la escuela y el campus, laboratorios de computación, áreas de descanso, salones de clase abiertos, los baños y los pasillos. Cualquier computadora dejada en estas áreas está en peligro de ser robada.

### 5.2 Directrices para uso en la casa

A menudo surgen preguntas concernientes al uso de los dispositivos en casa. Animamos a las familias a participar con su estudiante en explorar y aprender acerca del dispositivo y cómo la tecnología puede llegar a ser una herramienta útil.

- Todas las reglas de la escuela aplican para el uso de los dispositivos en casa.
- No se debe acceder ningún sitio inapropiado
- Use SOLAMENTE un paño sin pelusas, de microfibra o algodón suave para limpiar la pantalla de la computadora. El papel toalla o de baño pueden contener fibras de pulpa de madera que pueden rayar su pantalla.
- NUNCA rocíe ningún químico de limpieza tales como Windex u otros limpiadores de cristales directamente en su pantalla debido a que podrían dañarla.
- Mantenga todo tipo de comida o bebidas lejos del dispositivo en todo momento.
- Proteja su dispositivo de los niños pequeños y mascotas.
- Use el dispositivo en un cuarto común de la casa.
- Almacene el dispositivo en un escritorio o mesa – nunca en el piso.

- No deje el dispositivo desatendido.
- Se les prohíbe a los estudiantes el poner pegatinas (stickers) o marcas adicionales en los dispositivos, estuches, baterías o el cable de poder.
- Los estudiantes tienen prohibido desfigurar el equipo provisto por SCS en cualquier manera. Esto puede incluir, pero no estar limitado a ,marcar, pintar, dibujar o estropear cualquier superficie de los dispositivos, estuches o bolsas.

### 5.3 Monitoreo del uso por parte del estudiante y apoyo a la seguridad del estudiante

El padre/tutor legal debe de estar de acuerdo en monitorear el uso del dispositivo del estudiante en casa. La mejor manera de mantener a los estudiantes seguros y haciendo el trabajo es tener a un padre/tutor legal presente e involucrado. El dispositivo tiene la misma funcionalidad en casa que en el salón de clase. A pesar de que se han hecho esfuerzos para filtrar contenido indeseable, el sistema no está libre de fallas. Por esta razón es importante que los padres/tutores legales monitoreen las actividades en línea de sus estudiantes. Tanto para las escuelas como para los padres/tutores legales, la seguridad de los estudiantes es siempre de alta prioridad. Las precauciones descritas en esta sección tienen la intención de ayudar a los estudiantes a mantenerse seguros desde y hacia la escuela. La seguridad de los estudiantes siempre viene primero.

Los usuarios nunca deben compartir información personal, incluyendo números de teléfono, dirección, número de seguro social, fecha de nacimiento o información financiera en el internet sin permiso de un adulto. Los usuarios deben reconocer que el comunicarse a través del internet trae anonimato y riesgos asociados que deben resguardar cuidadosamente su propia información personal y la de otros. Los usuarios nunca deben acordar conocer en persona a alguien con quien contactaron a través del internet. Si usted ve un mensaje, comentario, imagen o cualquier otra cosa en línea que le haga preocuparse por su seguridad personal, traiga esto a la atención de un adulto (maestro o personal si usted está en la escuela; sus padres si está usando el dispositivo en la casa) inmediatamente.

Los padres deben monitorear el uso de la computadora en casa para asegurar que su función principal es académica y que los estudiantes completen le trabajo asignado.

### 5.4 Almacenamiento en casa

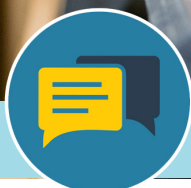
- Mantenga su dispositivo y el cable de cargarlo lejos de las mascotas.
- Designe un lugar seguro que no sea el piso, donde su dispositivo puede ser almacenado y cargado si es necesario.
- Mantenga su dispositivo en su estuche protector en todo momento.

### 5.5 Manteniendo el dispositivo cargado

Los estudiantes deben asegurarse de que tienen el dispositivo conectado y cargando antes de irse a la cama cada noche. Los cargadores se van a mantener con el estuche del dispositivo todo el tiempo y llevados de vuelta a la escuela cada día cuando las escuelas estén abiertas para instrucción en el salón de clase.

### 5.6 Camara/Webcam del dispositivo

Los estudiantes no deben publicar o divulgar información de identificación personal acerca de sí mismos o de otros, incluyendo fotos, videos, descripciones o nombre(s). Los estudiantes y las familias deben ser cautelosos para proteger la seguridad de sí mismos y la identidad de otros. El código de vestimenta de los estudiantes debe ser apropiado cuando estén operando la cámara y/o la webcam del dispositivo.



## SECCIÓN 6: RECURSOS E IDEAS PARA LOS PADRES

### 6.1 Ideas para los estudiantes y familias

- Diviértase siendo parte de la experiencia en línea de su hijo.
- Use el dispositivo en un espacio compartido o común en la casa.
- Mantenga la computadora donde todos puedan ver la pantalla.
- No publique información personal y esté atento a solicitudes de información personal en línea.
- Enseñe a su hijo como reconocer y evitar depredadores en línea.
- Reporte a extraños que soliciten información o reuniones con cualquier niño.
- No sea un ciberacosador!
- Reporte el ciberacoso y amenazas al maestro inmediatamente.
- Honre los filtros y el software de seguridad de SCS.
- No entregue información personal tal como direcciones, números de teléfono, dirección o números de teléfono del trabajo de los padres o el nombre y ubicación de su escuela sin el permiso de sus padres.
- Dígale a sus padres en seguida si se encuentra con cualquier información en el internet que lo haga sentirse incómodo.
- Nunca acuerde juntarse con alguien que usted “conoció” en el internet sin consultar primero con sus padres. Si sus padres están de acuerdo, llévelos con usted y reúnanse en un lugar público.
- Nunca le envíe a nadie su foto o cualquier otra posesión sin primero consultar con sus padres.
- No responda a ningún mensaje que sea grosero, rudo o que lo haga sentirse incomodo en alguna manera. Si usted recibe un mensaje que le cause preocupación, dígale a sus padres en seguida.
- Hable acerca de las reglas de su casa concernientes a cómo utilizar la computadora y el internet. Decida a qué hora del día usted puede ir en línea, cuánto tiempo puede navegar en el internet y que tipos de sitios puede usted mirar.

## 6.2 Enlaces seguros de internet

- Connect Safely - [www.connectsafely.org](http://www.connectsafely.org)**  
 Este sitio contiene ideas para adolescentes y padres, así como otros recursos para navegar en blogs y redes sociales de manera segura.
- Internet Keep Safe Coalition - [www.iKeepSafe.org](http://www.iKeepSafe.org)**  
 Una amplia asociación de profesionales de la salud pública y la educación, del cumplimiento de la ley y líderes de la industria trabajando juntos por la salud y la seguridad de los jóvenes en línea.
- OnGuard Online - [www.onguardonline.gov](http://www.onguardonline.gov)**  
 Ideas prácticas por parte del gobierno federal y la industria de la tecnología para ayudarlo a estar en guardia en contra del fraude en internet, asegurar su computadora y proteger su información personal. Cuenta con NetCetera, la cual incluye ideas para ayudar a los padres a hablar con sus hijos acerca de estar en línea.
- Wired Safety - [www.wiredsafety.org](http://www.wiredsafety.org)**  
 Provee ayuda, información y educación a usuarios de internet y dispositivos móviles de todas las edades. También ayuda a los padres con asuntos tales como Facebook y el ciberacoso.

## 6.3 Portal de los padres en PowerSchool

Los padres tienen el derecho de acceder y monitorear las asignaciones, notas y asistencia, así como de la información de contacto a través del portal para padres en línea. Este recurso ayuda a los padres a mantenerse informados y conectados al proveerles información diaria acerca de la experiencia académica de sus hijos.

PowerSchool

### Student and Parent Sign In

Sign In Create Account

Username

Password

[Forgot Username or Password?](#)

Sign In



**Shelby County Schools**  
**ACUERDO DE RETIRO DE COMPUTADORA PARA EL ESTUDIANTE**  
**2020-2021**

ESCUELA \_\_\_\_\_

**Nombre del estudiante**

Apellido	Nombre	# ID del estudiante
----------	--------	---------------------

**Nombre padre (1)**

Apellido	Nombre	# ID del estudiante
----------	--------	---------------------

**Nombre padre (2)**

Apellido	Nombre	# ID del estudiante
----------	--------	---------------------

**Email de los padres**

\_\_\_\_\_



Marque la casilla aquí para confirmar que sus números de teléfono, dirección y correo electrónico están actualizados en el sistema de registro PowerSchool. Una copia firmada de este documento será enviada al correo electrónico listado arriba.

\_\_\_\_\_

En este acuerdo, el "Distrito" representa a Shelby County Schools. "Usted" y "su" representa al padre/tutor legal del estudiante(s) matriculado en el Distrito. "Dispositivo" se refiere a la computadora y/o ruteador (si se recibió). La "Propiedad" es el Dispositivo, junto con el cable para cargarlo y cualquier otro equipo relacionado propiedad del Distrito y asignado al estudiante.

Usted confirma el recibo de la Propiedad identificada con numero(s) de serie y/o de activo asignados en el sistema de PowerSchool

Cumplimiento de pólizas: Usted está de acuerdo que, aun cuando este usando el Dispositivo en casa u otro lugar fuera de la propiedad del Distrito, usted usará el Dispositivo únicamente para propósitos escolares y educativos y en cumplimiento con el Manual de Padres-Estudiantes y todas las Pólizas del Distrito, todos los cuales se incorporan aquí como referencia y hechos parte de este Acuerdo para todos los propósitos. Las pólizas relevantes incluyen, pero no están limitadas a las siguientes:

Información Confidencial del Estudiante (Póliza #6003);  
 Póliza de Conducta del Estudiante (Póliza #6022);  
 Póliza del uso y seguridad en Internet (Póliza #6031);  
 Póliza de Acoso o Intimidación de Estudiantes (Póliza #6046); and  
 Cuotas y Deudas Escolares (Póliza #6047).

Específicamente y sin limitación, usted acuerda que no utilizará el Dispositivo para involucrarse en omportamiento inapropiado en línea y/o crear, acceder o transmitir información que sea obscena, vulgar, que abogue por actos peligrosos o ilegales, o que abogue por violencia u odio hacia cualquier grupo. Cualquier falta en el cumplimiento con el Manual de Estudiante-Padres, pólizas del Distrito o este acuerdo, podría resultar en la terminación inmediata de sus derechos de posesión y el Distrito podría reposer la Propiedad a su discreción.

- Título de Propiedad:** El título legal de la Propiedad está conferido al Distrito y debe en todo momento permanecer en el Distrito. Su derecho de posesión y uso está limitado a y condicionado a su total y completo cumplimiento con este Acuerdo y con las pólizas del Distrito .
- Cuidado de la Propiedad:** Usted es responsable del cuidado y mantenimiento de la Propiedad y usted acuerda que la cuidará y mantendrá apropiadamente y seguirá todas las directrices provistas en el Manual de Estudiante-Padres, incluyendo, sin limitación, el mantener la Propiedad lejos de líquidos, calor o frío extremos, contacto directo con la luz del sol, niños pequeños y mascotas y abstenerse de colocar etiquetas o pegatinas (stickers) en la Propiedad. Usted está de acuerdo en que la Propiedad se mantendrá en su posesión o almacenada en un lugar seguro todo el tiempo.
- No Alterar el Dispositivo:** Usted está de acuerdo en no reconfigurar el Dispositivo o alterar o remover el hardware o software existente en el Dispositivo, incluyendo programas de seguridad y monitoreo. Usted además acuerda que no instalará software no autorizado o bajará archivos no autorizados, incluyendo juegos, programas u otros medios electrónicos. Usted está de acuerdo en cumplir con todas las leyes aplicables, incluyendo, sin limitación, las leyes de derechos de autor.
- Monitoreo del Dispositivo:** Usted reconoce y acuerda que el Distrito tiene el derecho de revisar, monitorear y restringir, en cualquier momento, información almacenada en o transmitida con el Dispositivo y a investigar cualquier sospecha de uso inapropiado o violación de las pólizas del Distrito. Usted debe mantener al menos 30 días de historial de navegación en la red y no debe desactivar el historial de navegación por ninguna razón. Usted no tiene ninguna expectativa de privacidad en conexión con el uso del Dispositivo, incluyendo cualquier cosa creada, almacenada, enviada, borrada, recibida o mostrada cuando esté usando el Dispositivo.
- Usted además está de acuerdo en que el Distrito tiene el derecho de, pero no está obligado a, revisar, monitorear y restringir el uso del Dispositivo fuera de las redes del Distrito. El Distrito no es responsable por cualquier acceso a material en violación con las pólizas del Distrito, incluyendo, sin limitación, la póliza del uso y seguridad en Internet (Póliza #6031).
- Pérdida o Daño:** Si la propiedad es extraviada, robada, dañada o destruida, usted es responsable por el costo razonable de repararla o su valor justo de mercado en la fecha de la pérdida. Usted debe reportar la pérdida, robo, daño o destrucción de la Propiedad al Distrito dentro de las 24 horas después de la ocurrencia. En el evento de que la propiedad sea extraviada o perdida, usted debe llenar un reporte policial y proveerle al Distrito el número de reporte en un plazo de 24 horas. Usted no debe intentar desarmar o reparar la Propiedad. Un reporte policial es llenado para todos los dispositivos perdidos o robados de acuerdo con las directrices de reembolso de software de la Absolute Tracking. Un cargo de \$75 será hecho las primeras tres veces que el estudiante pierda el dispositivo. El estudiante es responsable por el costo total del reemplazo del dispositivo a partir de la cuarta vez que pierda el mismo. Los estudiantes certificados directamente como económicamente desfavorecidos pueden solicitar una exención en cualquier momento. El no pago de las multas o cuotas podría resultar en la retención de registros para estudiantes que buscan una transferencia o diploma.
- Los estudiantes de 12vo grado deben pagar todas las multas incurridas como resultado de la pérdida, robo, daño o destrucción de la Propiedad antes de participar en ceremonias de graduación. (Vea Póliza del Distrito # 6047).

- Periodo de Posesión:** Usted tiene el derecho de usar y poseer la Propiedad desde el 3 de Agosto del 2020 hasta el 30 de julio del 2021 (el "Periodo de Posesión"). Al final del Periodo de Posesión, usted debe regresar la Propiedad al Distrito en la fecha y tiempo designado por este.
- Derechos en Falta:** Si usted no cumple de manera cabal con los términos de este Acuerdo y las Pólizas del Distrito, incluyendo el retorno a tiempo de la Propiedad, el Distrito tiene el derecho de declararlo en incumplimiento y tomar todas las medidas razonablemente necesarias para tomar posesión de la Propiedad.
- Apropiación:** Su falta de devolución de la Propiedad en tiempo y forma y el uso continuo de este para propósitos no escolares sin el consentimiento del Distrito podría ser considerado como una apropiación ilegal de la Propiedad del Distrito.
- Consentimiento:** El padre/tutor legal del estudiante consiente expresamente en la asignación y recepción de la Propiedad según se describe en este documento y consiente con la divulgación de los registros educativos del estudiante, incluyendo el nombre, correo electrónico, asignaturas, clases, fecha de nacimiento, nivel de grado y calificaciones, a proveedores de servicios, incluyendo, pero no limitado a, Grade Result, Inc., a través de software y/o aplicaciones instaladas en la Propiedad con el propósito de facilitar el acceso del estudiante a recursos educativos en línea. El consentimiento aquí establecido continuará a menos que sea retirado expresamente por escrito.

---

**Yo, el firmante padre/tutor legal, reconozco que he revisado y entendido los términos y condiciones de este Acuerdo de Retiro de Computadora para el Estudiante, incluyendo el Manual de Estudiantes-Padres y las Pólizas del Distrito incorporadas en el por referencia y estoy de acuerdo con los términos y condiciones contenidos en este acuerdo.**

---

Firma del padre de familia

---

Fecha

## BOARD OF EDUCATION

MISKA CLAY BIBBS, CHAIR

SCOTT MCCORMICK, VICE CHAIR

SHANTE K. AVANT

JOYCE DORSE COLEMAN

ALTHEA GREENE

STEPHANIE LOVE

MICHELLE ROBINSON MCKISSACK

WILLIAM "BILLY" ORGEL

KEVIN D. WOODS

DR. JORIS M. RAY, SUPERINTENDENT



SHELBY COUNTY SCHOOLS OFRECE OPORTUNIDADES EDUCATIVAS Y DE EMPLEO SIN DISTINCIÓN DE RAZA, COLOR, RELIGIÓN, SEXO, CREDO, EDAD, DISCAPACIDAD, ORIGEN NACIONAL O INFORMACIÓN GENÉTICA.