

CULTUURHISTORISCHE NOTITIE Werkplaats, Koolmeeslaan 1



I PASPOORTGEGEVENS

Plaats	Oegstgeest
Straat/huisnummer	Koolmeeslaan 1
Postcode	2342 EC
Kadastrale aanduiding	3271
Datering object	1919
Architect/ontwerper	Gemeentewerken Leiden
Opdrachtgever	Gemeente Leiden
Uitvoerder	
Objectnaam	Centrale Werkplaats
Oorspronkelijke functie	Centrale werkplaats Endegeest
Voormalige functie	Arbeidstherapie GGZ-instelling
Huidige functie	Bedrijfsruimte, verhuur oa. kringloopwinkel, meubelwerkplaats
Typologie gebouw	Paviljoen met centrale gang en werkruimtes, onderdeel van paviljoenstelsel
Bouwstijl	Vakwerkbouw
Pasfoto	
Opsteller(s) omschrijving	Dolf Broekhuizen architectuurhistoricus
Datum	2 november 2020
Opmerking terminologie	In dit rapport zal om historische redenen zo nu en dan het oorspronkelijke woord gesticht en krankzinnigengesticht gebruikt worden. De latere term is instelling voor geestelijke gezondheidszorg: GGZ.

II HERKENNINGSGEGEVENS:

Situering	Vrijstaand paviljoen, gelegen in park, in nabijheid van kasteel Endegeest
-----------	---

Bouwdelen	Rechthoekig volume met hoger opgaande delen aan zijkanten en in middendeel
Hoofdvorm bouwdelen	Eenlaags hoofdvolume, met hoger opgaande delen onder samengestelde kapvorm, gedekt met rode pannen.

III SPECIFIEKE BIJZONDERE ONDERDELEN

Exterieur	Vakwerkbouw gevels, met houten balkconstructie en drijfsteen vulling. Lengtegevel heeft een symmetrische compositie met centraal middendeel, en twee door dwarskap en topgevel aangezette zijdelen. Voorgevel heeft risalerend centraal deel met houten topgevel en hoger opgaand dak. Aan achtergevel steken de drie hogere delen met de topgevel uit boven de lagere tussenstukken, die zijn voorzien van een afdak. De materiaaltoepassing is zorgvuldig gedetailleerd en contrastrijk wat een levendig beeld oplevert.
Interieur	In het interieur is de oorspronkelijke materiaaltoepassing op enkele onderdelen nog kenmerkend met de houten draagconstructie van stijl- en regelwerk in vakwerk met vlakke steenvulling. (Een groot deel van de ruimtes is geschouwd. Om praktische redenen zijn binnen dit tijdsbestek niet alle ruimtes geschouwd: zijn aan verschillende huurders verhuurd).

IV HISTORISCHE CONTEXT

Cultuurhistorische waarden in de brede zin

Cultuurhistorische context

Inleiding

De Centrale Werkplaats is in 1919 gebouwd, oorspronkelijk als werkplaats voor actieve therapie. Het nieuwe paviljoen werd gerealiseerd op het terrein van Endegeest. Het gebouw geeft uitdrukking aan de professionalisering van de zorg door middel van actieve therapie. De stijl van het gebouw, in de voor Nederland niet veelvoorkomende vakwerkbouw, sluit als landelijke stijl bij het werkplaatskarakter aan.

Vanaf 1897 ontstond in fases het complex voor geestelijke gezondheidszorg aan de Endegeesterstaatweg in Oegstgeest. Het bestond uit drie afdelingen die alle drie waren opgebouwd uit meerdere paviljoens op een eigen terrein: 1. Het 'krankzinnigengesticht Endegeest' (vanaf 1897); 2. Het 'sanatorium voor zenuwlijders Rhijngeest' vanaf 1901; en 3, als laatste 'de afdeling voor jeugdige idioten Voorgeest', geopend in 1912. De onderdelen lagen naast elkaar. De voorziening bleek geen statisch complex. Na de start zouden de oorspronkelijke gebouwen meerdere malen worden aangepast en nieuwe gebouwen

toegevoegd. Tevens zijn gebouwen gesloopt. Thans (oktober 2020) is de instelling niet meer werkzaam in het gebouw, en heeft het gebouw een nieuwe functie (verhuur bedrijfsruimte).

Paviljoenstelsel

Kenmerkend voor de opzet van Endegeest is de bouw in de vorm van meerdere paviljoens in een park, waarbij elk paviljoen bestemd was voor specifieke functies. Zowel reguliere ziekenhuizen als GGZ-instellingen werden rond 1900 in Nederland (en ook daarbuiten in de westerse wereld) geregeld opgezet met een paviljoenstelsel. (Mens 2003) Het concept voor het paviljoenstelsel was onder meer afkomstig uit Duitsland, waar het rond de jaren zestig en zeventig van de negentiende eeuw ontstond. In Nederland werd het voor het eerst toegepast voor de bouw van het gesticht Veldwijk te Ermelo, in 1884. Het idee achter het paviljoenstelsel had betrekking op de behandeling. Patiënten werden in groepen verdeeld, die bij elkaar pasten, en in kleine overzichtelijke afdelingen behandeld en ondergebracht. Ze leefden in kleine, min of meer huiselijke groepen, met eigen voorzieningen. (Blok Vijselaar 1998). Bij deze patiëntenpaviljoens voor mannen en vrouwen, hoorden ook enkele collectieve paviljoens. (ELO: PV288000-1)

De Centrale Werkplaats is omstreeks 1919 op het terrein van Endegeest gebouwd, in de nabijheid van het kasteel, zuidwestelijk ervan. In de Centrale Werkplaats kwamen overdag patiënten om arbeid te verrichten die daartoe in staat waren. De activering in bezigheden werd gunstig geacht voor de behandeling van de patiënten. Ook de gezondheid werd erdoor bevorderd. Het verblijf in de centrale werkplaats was een professionalisering van de behandeling en een aanvulling op bijvoorbeeld het verblijf in de dagbestedingsruimte in het paviljoen waar de patiënten ook 's nachts verbleven (Blok Vijselaar, 1998, p. 85 vv).

Park Endegeest, Rhijngeest en Voorgeest

Een ander kenmerk (naast het paviljoenstelsel) van *Endegeest* was de keuze voor een zogeheten buitengesticht, dat wil zeggen dat de instelling gerealiseerd is buiten de stad, buiten de drukke stedelijke omgeving, in een rustige, landelijke omgeving. Daarvoor waren zogeheten 'stadsgestichten' gebruikelijk, gebouwd in een stedelijke omgeving. In dit geval werd gekozen voor een park, min of meer aangelegd in een landschapsstijl, met gebogen paden en paviljoens gesitueerd tussen bomen en enkele open grasvelden. Endegeest is gerealiseerd op een voormalig buiten, Endegeest, dat bestond uit een kasteel met een groot omliggend park. De oorsprong van buitenplaats Endegeest gaat terug tot omstreeks 1650, toen het kasteel werd herbouwd, en een buitenplaats werd gerealiseerd (RDMZ 2006). Tegelijk met de oprichting van het gesticht (krankzinnigengesticht, psychiatrisch ziekenhuis) Endegeest dat in 1897 werd geopend, werd ook de naastgelegen buiten *Rhijngeest* aangekocht, en onderdeel van het GGZ-complex. Rhijngeest werd in 1895-1899 door de gemeente Leiden aangekocht, het landgoed inclusief percelen weilanden. Hier werd naast de villa een sanatorium gesticht: sanatorium Rhijngeest (de latere Jelgersmakliniek, thans gemeentehuis). In 1901 opende het nieuwe sanatorium-deel met meerdere paviljoens (Lameris 2006, p. 142-155).

Met de realisatie van nog een andere afdeling *Voorgeest*, geopend in 1912, werd de bouw van paviljoens voortgezet. *Voorgeest* was een nieuwe afdeling van *Endegeest*. Afdeling *Voorgeest* was een specifieke jeugdinstelling, bestemd voor kinderen met een GGZ-indicatie: in die tijd 'jeugdige idioten' genoemd. Op een compact terrein lagen bij elkaar gegroepeerd, een jongens- en meisjespaviljoen en een school met drie lokalen, en een enkele jaren later gebouwde gymzaal (1919) tegenover de school.

Gemeente Leiden en Universiteit en bevolking

Opdrachtgever voor het gesticht was de gemeente Leiden. Dat was op zich bijzonder omdat de opvang van patiënten in de geestelijke gezondheidszorg wettelijk een provinciale taak betrof. *Endegeest* was echter niet uniek in dit opzicht. Ook het in 1909 opgerichte *Maasoord*, van de Gemeente Rotterdam, was een gemeentelijk initiatief.

Specifiek voor *Endegeest* was de nauwe band met de universiteit. De Rijksuniversiteit Leiden was nauw betrokken bij de oprichting en verdere ontwikkeling van het gesticht. *Endegeest* had een universitaire kliniek, waaraan universitair onderzoek en onderwijsfuncties verbonden waren. Zo werd universitair onderwijs gegeven in ruimtes van de GGZ-instelling. In een studie over de geschiedenis van het *Endegeest*-complex wordt het omschreven als 'een voor Nederland unieke combinatie van een krankzinnigengesticht, een universitaire kliniek en een zwakzinnigeninrichting, alle onder een beheer' (Blok Vijselaar 1998, p. 13).

Opdrachtgever in de eerste decennia van *Endegeest*, *Voorgeest* en *Rhijngeest* is de Gemeente Leiden, die daartoe een commissie had ingesteld: de 'Commissie van beheer over het Krankzinnigengesticht *Endegeest*, de afdeling voor jeugdige idioten *Voorgeest* en het sanatorium voor Zenuwlijders *Rhijngeest*'. Gesticht *Endegeest* was onder de bevolking uit de omgeving vele jaren zeer bekend als GGZ-instelling. Later is de naam diverse malen veranderd. Het werd onder meer Psychiatrisch Ziekenhuis *Endegeest*. Nog weer later is de instelling onderdeel geworden van GGZ-Rivierduinen.

Bouwgeschiedenis

Oorspronkelijke bouw

De Centrale Werkplaats werd in 1919 gebouwd; het bestek en ontwerp (in twee bladen) zijn 1919 gedateerd. Het ontwerp werd geleverd door de dienst gemeentewerken Leiden (dienst 1919, bestek nr. 13). Op dat moment was G.L. Driessen directeur van gemeentewerken, van 1901-1927 (Driessen 1941).

De Centrale Werkplaats was bestemd voor de actieve therapie van patiënten van de GGZ-instelling, en bestond grotendeels uit werkplaatsen voor allerlei activiteiten (zie verder bij typologie). Het paviljoen is gebouwd met kenmerken van vakwerkbouw. De keuze voor de vakwerkbouw en het horizontale volume, met een min of meer landelijke uitstraling, sloot bij de landschappelijke setting aan. Maar het gaf ook uitdrukking aan de actieve therapie. De stijl paste bij het karakter van werkplaats en ambacht.

De plattegrond uit 1919 werd gekenmerkt door een overzichtelijke oriëntatie met een centrale middengang, en symmetrische onderverdeling, aan weerszijden van een centrale entree en schaftruimte. De begane grond was bestemd voor de activiteiten van de patiënten, met werkplaatsen in verschillende formaten en bestemd voor verschillende activiteiten. Het centrale deel van de verdieping was grotendeels in gebruik als bergplaats van materialen en goederen. Het luik op de verdieping werd al op de tekeningen van 1919 aangegeven (Bestek 1919).

Het huidige gebouw oogt aan het exterieur nog grotendeels authentiek. De vakwerkbouw met stijl en regelwerk en toegepaste drijfsteen oogt grotendeels oorspronkelijk. Ook de dubbele houten hoofddeur, met expressionistisch snijwerk in de panelen, oogt oorspronkelijk. In het interieur hebben modernisering plaats gevonden, waarbij waarschijnlijk stijl- en regelwerk is gehandhaafd. In enkele ruimtes (zuidoost hoek) en langs plinten (gang) is die bouwwijze nog waarneembaar. Mogelijk is het later wel gedeeltelijk voorzien van afdekplaten (waardoor de constructie grotendeels uit het zicht is).

Latere aanpassingen

Na de ingebruikname is het gebouw op onderdelen gewijzigd. Enkele opvallende worden hieronder genoemd (niet uitputtend).

-Op enkele plaatsen is de gevel aangepast. Aan kleine stukken van de gevel is een aanpassing zichtbaar door het aanpassen van vensters en plaatsen van een iets afwijkende gevelsteen, een op de drijfsteen lijkende gevelsteen. Meerdere deuren aan de buitengevel zijn gemoderniseerd. Meerdere vensters met negenruits roeden zijn gewijzigd in een enkel raam met vlak glas. Het dak wordt gedekt door een rode vlakke pan, in plaats van de in het bestek (1919) genoemde bruin-verglaasde pan.

-In het interieur zijn modernisering doorgevoerd. Daarbij zijn plafonds verlaagd. Wand en vloeren van de werkplaatsen en gangen gemoderniseerd.

Stedenbouwkundige context

De Centrale Werkplaats is gerealiseerd vlakbij het kasteel Endegeest, aan de zuidoostzijde van het voormalige GGZ-terrein. Het ligt met de voorgevel, de oostgevel, aan een weide aan de zuidzijde van het kasteel. Die voormalige weide is nog steeds herkenbaar als een open grasveld, omzoomd door bomen en paviljoens en het kasteel. Het is in stedenbouwkundig ruimtelijke zin onderdeel van een ensemble van drie gebouwonderdelen, waarbij het kasteel het centrale gebouw is, met een as over de weide, en twee paviljoens als waaiers op die centrale as zijn afgestemd: het schuingeplaatste Weidepaviljoen (1916-1917) en de voormalige Centrale Werkplaats (1919). Met dit werkplaatsgebouw werd een bestaande, historische as op het terrein versterkt, waaromheen het nieuwe ensemble zich vormde. De as aan de zuidzijde van het kasteel werd versterkt. Uit de toelichting op het ontwerp blijkt dat het

paviljoen opzettelijk zijwaarts werd geplaatst, om zo een onbelemmerd zicht vanuit het kasteel te garanderen (Handelingen van de Raad, 25 september 1913, p. 132). Hierlangs vormde zich het ensemble. Andere symmetrieassen waren het hoofdcomplex Endegeest uit 1897 (niet meer bestaand). Het ensemble van vier paviljoens van het gesticht voor kinderen Voorgeest (niet meer bestaand). En sanatorium Rhijngeest dat langs een lengteas was gegroepeerd (nog bestaand).

De Centrale Werkplaats is op grotere schaal een van de paviljoens in het park. Vlakbij, oostelijk ervan, ligt een kleiner houten gebouw, een voormalige kolenloods uit 1898 (PV82255). Het paviljoen is toegankelijk via een pad, dat als een boog over de weide kronkelt, tussen werkplaats Weidepaviljoen, ten zuiden van het kasteel. Via de Koolmeeslaan is het met een dwarspad op de Kasteellaan aangesloten, een centrale ontsluiting van het voormalige Endegeestterrein. Vanuit de huidige doorgaande weg Wassenaarseweg, ten zuiden van de Centrale Werkplaats, is een doorzicht naar het Weidepaviljoen, kasteel en voormalige Centrale Werkplaats, die alledrie aan de weide liggen.

De landgoederen Endegeest en Rhijngeest, dat wil zeggen de buitens met park, bos en omliggende weilanden, werden voor een groot deel in 1895-1899 in fases aangekocht, door de gemeente Leiden. Daarna werden in de loop der jaren steeds nieuwe gebouwen op het terrein gerealiseerd, aangepast, en enkele gebouwen zijn inmiddels ook weer verdwenen. Zowel Endegeest, Voorgeest als Rhijngeest waren opgezet volgens het paviljoenstelsel, en lagen naast elkaar. De hoofdontsluiting vond plaats via de Endegeesterstraatweg en Rhijngeesterstraatweg, op dat moment de Straatweg geheten tussen Amsterdam en Den Haag. Het complex werd door de min of meer noord-zuid lopende straatweg in tweeën gedeeld. Zuidoostelijk van de weg lagen de hoofdonderdelen van Endegeest en Voorgeest. Noordwestelijk van de weg lag voornamelijk sanatorium Rhijngeest. In 1910 lag de hoofdtoegang tot Endegeest centraal op de hoofdas van het hoofdpaviljoen. De entree tot Rhijngeest lag noordelijker, in het verlengde van een as van een zijweg dwars op de straatweg.

Aanpassing gebied

Thans (oktober 2020) is een groot deel van de paviljoens van Endegeest en Voorgeest afgebroken. Van de eerste opzet van Endegeest uit 1897 resteren slechts nog twee paviljoens (naast het kasteel): paviljoen E voor mannen en het lijkenhuisje, alsook de kolenloods uit 1898. Meerdere later gebouwde paviljoens, na 1897 gebouwd, zijn eveneens bewaard. Van Voorgeest resteert nog slechts het gymnastiekgebouw (schoolgebouw en paviljoen voor meisjes en jongens zijn inmiddels afgebroken). Andere voorbeelden daarvan (niet uitputtend) zijn het relatief nabijgelegen Weidepaviljoen, recreatiegebouw, transformatorhuis, en natuurlijk het kasteel, dat ook een functie had in de opzet van de instelling. Sanatorium Rhijngeest ligt minder op zichtafstand, relatief verder weg. Daarvan zijn van de bouwperiode

1901 de hoofdgebouwen bewaard: zoals hoofdgebouw, directeurswoning en het voormalige klassepaviljoen (de villa), het zuidelijke gebouw.

De ligging van de werkplaats is in de loop der tijd wel veranderd, doordat de omgeving veranderde met de sloop van de paviljoens. Het paviljoenstelsel is nog wel te ervaren doordat meerdere paviljoens nog resteren.

In het Rijksbeschermd dorpsgezicht Wilhelminapark en Geesten wordt het pand op de waarderingkaart aangeduid als 'beeldbepalende bebouwing'. De weide wordt genoemd vanwege de 'openheid' van het terrein (RDMZ 2007, kaart 4).

Typologie

De Centrale Werkplaats bestond hoofdzakelijk uit ruimtes voor diverse activiteiten geordend langs een centrale middengang. De activiteiten waren volgens de bestektekening (Bestek, 1919) bijvoorbeeld mandenmakerij, boekbinderij, schilderswerkplaats, tabakskerverij en timmerwerkplaats. Aan weerszijden van de entree lagen een kleermakerij en schoenmakerij. Op de middenas, tegenover de hoofdentree aan achtergevel lag een groot schaftlokaal. Aan het uiteinde van de centrale gang lagen aan beide zijden toiletgroepen. Daarnaast waren nog een kamer van de opzichter, diverse bergplaatsen en een brandstoffenkamer. Een bergplaats van het tuingereedschap was van buitenaf bereikbaar. De twee werkplaatsen aan de westzijde, mattenmakerij en matrassenmakerij, hadden beide een grote veranda. Twee werkplaatsen aan de oostzijde (schilderen, timmeren) hadden terrasdeuren naar buiten, zodat gemakkelijk goed kon worden geventileerd (Bestek, 1919).

De verdieping, het centrale deel daarvan, toegankelijk via een trap bij de centrale hal, was als berging in gebruik. Deze beschikte over een dubbel luik met metalen hijsinstallatie aan de westzijde. De zolder van de zijvleugels was verder voorzien van een dubbel plafondvenster, om daglicht in de gang toe te laten.

Architectonische verschijningsvorm (exterieur en interieur)

Vakwerk en drijfsteen

Kenmerkend aan de verschijningsvorm is de toepassing van vakwerkbouw, relatief zeldzaam in de Nederlandse architectuur. Waarschijnlijk vonden de ontwerper of opdrachtgever deze expressie wel passen bij de functie, een ambachtelijk gebouw, landelijk gesitueerd. In afwijking van de andere paviljoens werd hier een werkkarakter tot uitdrukking gebracht. Die vakwerkbouw is functioneel toegepast, het vakwerk met houten stijl en regelwerk is daadwerkelijk constructief toegepast (geen gevelbekleding). Ook in het interieur is stijl- en regelwerk de hoofdconstructie, zodat een grote eenheid in het ontwerp ontstond.

Het toegepaste materiaal wordt in de bestektekst nauwkeurig omschreven: 'De opgaande buitenwanden volgens tekening samen te stellen uit stijl- en regelwerk in vakwerk met drijfsteenvulling, dik 0.095M.' Het hout voor exterieur en interieur werd ook genoemd: eiken en grenen: 'Het benodigde hout volgens onderstaande staat a van eikenhout en 1^e kwaliteit

grenen blokhout, zonder spint en buiten het hart gezaagd'. De gevelsteen werd omschreven als 'drijfsteen, dik 0.095M. in slappe basterdmortel'. Een drijfsteen is een poreuze steen, waarbij toeslagmateriaal te zien is, samen gehouden door een bindmiddel. Ze worden aan de lucht gehard, dus niet gebakken (Jellema, deel III, p. 64). Ze zijn groter dan bakstenen, maar kunnen nog wel met de hand geplaatst worden. Bij de werkplaats hebben de stenen een zeer lichte (materiaal)kleur, die contrasteert met het donker geschilderde houtwerk. Het vakwerk heeft in grote lijnen een moduul van een vierkant, waarbij enkele vierkanten voorkomen, of dubbele vierkanten die een rechthoek vormen. De basisvorm van een venster is eveneens een vierkant, met roeden evenredig in negen ruiten (3x3) verdeeld. Binnen dat moduul zijn de vensters en deuren geplaatst.

In het interieur werd het vakwerk gecontinueerd, maar dan een iets minder dikke drijfsteen: 0.075 m, en vlak. En de drijfsteen werd in kalkmortel uitgevoerd. Voor het interieur-hout was vurenhout gekozen. De vloeren van het portaal en centrale hoofdgang zijn met granito verhard: lichte vakken en een donkere rand. De meeste binnendeuren zijn voorzien van een vierkant negenruits (3x3) bovenlicht. Halverwege elke gang was een bovenlicht, die de gang van natuurlijk licht voorzag.

Met een risalerend middendeel werd de entree geaccentueerd: hoofdentree aan voorgevel en luik naar zolder aan achtergevel. Aan beide zijde springen de eindstukken ook iets naar voren. Daartussen is een terugliggend geveldeel met terrasdeuren voor beschutte toegang tot werkplaatsen aan voorzijde. Aan de achterzijde zijn beschutte veranda's als uitwijkmogelijkheid. Omdat het dak van de veranda grotendeels verglaasd was, was de werkruimte van ruim daglicht voorzien.

De toppen van de gevels zijn voorzien van verticale beplanking, die (thans) afwisselend licht en donker zijn geschilderd.

Alhoewel het gevelbeeld de suggestie wekt van een zadeldak, is in werkelijkheid een dubbel zadeldak toegepast, met steekappen. Hierdoor kon de centrale gang die over de gehele lengte loopt, van een daklicht worden voorzien. Daardoor werd een donkere gang in het diepe gebouw voorkomen. De grote overstek, met zichtbare houten dakconstructie, beschermt de gevel en het houtwerk tegen weersinvloeden. Als dakbedekking werd in het bestek '1^e soort bruin verglaasde verbeterde Hollandse pannen' genoemd. Thans ligt een vlakke rode pannendeckking (tuile-du-nord).

Zowel aan voorzijde als achterzijde zijn een verbijzondering die het bovengenoemde standaardontwerp doorbreken. De hoofdentree, aan voorzijde, is voorzien van een luifel met smeedijzeren ophanging en decoratief gesneden houten balken. Bovendien zijn de dubbele houten panelen van de deur voorzien van expressionistisch snijwerk. Aan de achtergevel valt het hoger geplaatste laadluik met hijsinstallatie compositorisch op. Hier heeft de ruit in de luiken een afgeschuinde hoek. Daarmee wordt het karakter van berging geaccentueerd.

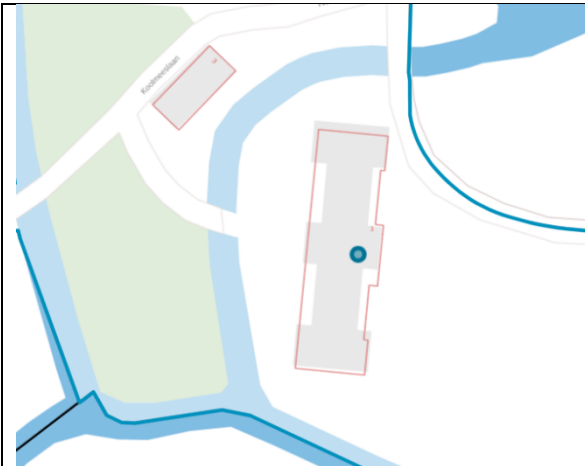
Ensemble

Alhoewel het in een zelfstandige vormgeving is ontworpen en uitgevoerd, is het gebouw door bouwvolume, bouwperiode en oorspronkelijke functionele samenhang onderdeel van een

ensemble; als onderdeel van een voormalig paviljoenziekenhuis. Door de ligging aan het open gehouden terrein, het weidegebied, bij het kasteel, obelisk en ijskelder (Rijksmonument), waarbij het kasteel centrale as is, en tegenover het Weidepaviljoen, vormt het daar een ensemble.

Het pand is gesitueerd in het Rijksbeschermd dorpsgezicht 'Wilhelminapark en Geesten' in de gemeenten Oegstgeest en Leiden (RDMZ 2007). Het is op de waarderingkaart aangeduid als 'beeldbepalende bebouwing' (RDMZ 2007, kaart 4). De openheid van de weide is omschreven als bijzonder kenmerk.

V BEELDDOCUMENTATIE



1. Locatie, object bij stip-markering, rechts (bron: PDOK view 6 oktober 2020)



2. Locatie, in groter verband, object bij stip-markering, linksonder (bron: PDOK view 6 oktober 2020)



3. Oostgevel, zicht vanaf weide



4. Entree in oostgevel



5. Topgevel in oostgevel



6. Detail paneel deur voorzijde met snijwerk



7. Westgevel



8. Centrale deel westgevel



9. Zuidgevel



10. Overstek oostgevel



11. Noordgevel



12. Oostgevel detail vensters



13. Vakwerk detail



14. Vakwerk detail bij plint



15. Westgevel centrale deel met luik



16. Westgevel met vernieuwd deel



17. Interieur: Gang



18. Interieur: Interieur zuidoostelijke ruimte



19. Plint in gang en granito vloer



20. Detail neut van deurkozijn gang



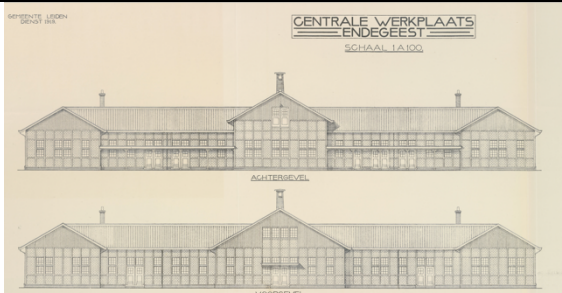
21. Zolder



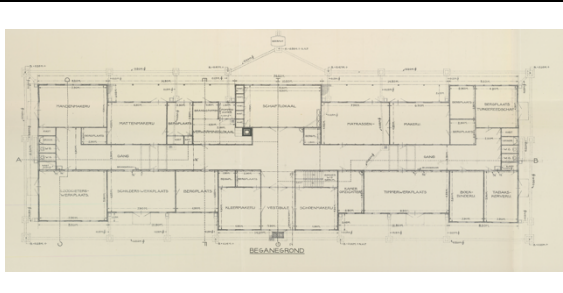
22. Bovenlicht op zolderverdieping





23. Detail van kapconstructie zolder



24. Voor- en achtergevel, bestektekening 1919 (detail). Maker: Gemeente Leiden (ELO: PV82272.1)



25. Plattegrond, bestektekening 1919 (detail). Maker: Gemeente Leiden (ELO: PV82272.1)

 <p>SITUATIE SCHAAL 1 A 1250.</p>	
<p>26. Situatie, gebouw Centrale werkplaats links onder, bestektekening 1919 (detail). Maker: Gemeente Leiden (ELO: PV82272.1)</p>	<p>27. Een van de werkplaatsen in de Centrale Werkplaats aan westzijde (in: Blok Vijselaar, 1998, p. 152)</p>
	
<p>28. Panoramafoto: links werkplaats, midden kasteel, rechts daarvan weidepaviljoen</p>	

VI BRONNEN

- Archief Gemeente Oegstgeest, Bouwtekeningen complex Endegeest, op nummer
- Beeldbank ELO; Bestektekeningen gemeentewerken Leiden nummers PV82272.1, A7-R-001 en A7-R-002; K4-3888
- Archief Gemeentewerken Leiden, Bouwarchief gemeente Leiden; dossier ELO 1010A-122
- Fotocollectie ELO (beeldbank)
- Krantendatabase ELO/Delpher
- Redactie, 'De officiële opening van het krankzinnigengesticht Endegeest', in: *Leidsch Dagblad*, 30 december 1897
- Redactie, 'Het krankzinnigengesticht Endegeest', in: *Leidsch Dagblad*, 15 januari 1898
- Redactie, 'Het krankzinnigengesticht Endegeest (slot)', in: *Leidsch Dagblad*, 17 januari 1898
- Redactie, 'Opening van het gesticht voor jeugdige idioten Voorgeest', in: *De courant*, 24 januari 1912

- Redactie, 'Uitbreiding van het krankzinnigengesticht Endegeest', in: *De Telegraaf*, 12 oktober 1913. Kortere versie in: *Het Vaderland*, 13 oktober 1913
- Gemeente Leiden, 'Leiden, 29 september 1913', *Handelingen van de Raad*, 25 september 1913, p. 15 vv

Bronnen en literatuur:

- H. van Bergeijk, *Willem Marinus Dudok. Architect stedenbouwkundige 1884-1974*, Naarden 1995
- G. Blok, J. Vijselaar, *Terug naar Endegeest. Patiënten en hun behandeling in het psychiatrisch ziekenhuis Endegeest 1897-1997*, Nijmegen 1998
- G.L. Driessen, *Openbare werken der stad Leiden 1809-1931*, Leiden 1941
- R. Jellema e.a., *Bouwkunde. Deel III*, Waltman 1943
- M. Lameris, *Mooi gebouwd. Monumenten van Oegstgeest*, Gemeente Oegstgeest/Tast 2006
- N. Mens, G. Andela, D. Broekhuizen (e.a.), *De architectuur van het psychiatrisch ziekenhuis*, Wormer 2003
- H. Oosthuis, M. Gijswijt-Hofstra, *Verward van geest en ander ongerief. Psychiatrie en geestelijke gezondheidszorg in Nederland (1870-2005), Deel 1*, Houten 2008
- Rijksdienst voor de monumentenzorg (RDMZ), *Toelichting bij het besluit tot aanwijzing van het beschermd dorpsgezicht Wilhelminapark en Geesten, gemeenten Oegstgeest en Leiden*, Zeist 2007
- M. Rocher, S. Spijkerman, *Zichtbaar energiek. 150 jaar Energiebedrijf EWR 1848-1998*, Leiden 1998
- N. Rooymans-Donszelmann, *Voorheen Voorgeest. Het verhaal van 70 jaar zwakzinnigenzorg in Voorgeest, van 1912 tot 1982*, Krommenie 1982
- E. Starckenburg, *Voorbereiding Endegeest*, Leiden ELO 2020

VII cultuurhistorische waarden,

Cultuurhistorische waarde

- Het pand is van cultuurhistorische waarde als element uit de geschiedenis van de geestelijke gezondheidszorg in Nederland;
- Het heeft cultuurhistorische waarde als onderdeel van een instelling die een universiteitsfunctie had en oorspronkelijk een gemeentelijk gesticht was, wat uniek was in Nederland;

Architectuurhistorische waarde

- Het heeft typologische waarde als voorbeeld van een werkplaatsgebouw, onderdeel van de actieve therapie van een GGZ-instelling uit de bouwtijd (1919);
- Als voorbeeld van een gebouw met vakwerkconstructie en bijzondere bouwmaterialen, relatief zeldzaam in nationaal opzicht;

Stedenbouwkundige waarden / ensemblewaarden

- Als paviljoen aan een open gehouden terrein, een weide in het park, samen met het kasteel en het Weidepaviljoen, op zichtafstand gelegen langs de openbare weg, de Wassenaarseweg;
- Vanwege de situering in het Rijksbeschermd dorpsgezicht 'Wilhelminapark en Geesten' in de gemeenten Oegstgeest en Leiden (RDMZ 2007).

Gaafheid / authenticiteit

- Vanwege de overwegend grote mate van gaafheid van hoofdvolume, materialen en detaillering;

Zeldzaamheid

- Door het hoofdvolume, ligging en de vormgeving een belangrijk onderdeel van de steeds zeldzamer wordende nog resterende vooroorlogse paviljoens (gebouwd voor 1940) op het voormalige GGZ-terrein.