



Association
LE PAS


**Rapport
d'activités
2025-2026**

Sigles et abréviations

AACOCQ	Association pour l'Assurance Collective des Organismes Communautaires du Québec
AÉ	Arthabaska et Érable
AGA	Assemblée Générale Annuelle
AQRP	Association Québécoise de Réadaptation Psychosociale
CA	Conseil d'Administration
CAP SM	Confédération des Associations de Proches en Santé Mentale
CASR	Centre d'Apprentissage Santé et Rétablissement
CDCBF	Corporation Développement Communautaire des Bois-Francs
CDCÉ	Corporation Développement Communautaire de l'Érable
CQ	Centre-du-Québec
CIUSSS MCQ	Centre Intégré Universitaire de la Santé et des Services Sociaux de la région Mauricie / Centre-du-Québec
CISMBF	Coalition des Intervenants en Santé Mentale des Bois-Francs
CSSS AÉ	Centre de Santé et Services Sociaux Arthabaska et Érable
COSME	Réseau Communautaire en Santé Mentale
DPSMD	Directeur du Programme Santé Mentale et Dépendances
DSN	Dossier Santé Numérique
GMF	Groupe de Médecine Familiale
HDA	Hôtel-Dieu d'Arthabaska
IA	Intelligence Artificielle
LOI P-38.001	Loi sur la Protection des personnes dont l'état mental présente un danger pour elles-mêmes ou pour autrui
ME	Membre de l'Entourage
MESURE-38 (M-38)	Projet de la mesure 38 du plan d'action gouvernemental pour les proches aidants (projet de pair-aidance famille)
MM	Maladie Mentale
MRC	Municipalité Régionale de Comté
MSSS	Ministère de la Santé et des Services Sociaux
OC	Organisme Communautaire
PAF	Paire aidante famille, pair-aidance famille
PAG-PPA	Plan d'Action Gouvernemental pour les Personnes Proches Aidantes
PSOC	Programme de Soutien aux Organismes Communautaires
ROBSM 04-17	Regroupement des Organismes de Base en Santé Mentale Mauricie / Centre-du-Québec
RD	Répit-Dépannage
RECAPS	Rétablissement Collaboratif pour les Accompagnants des personnes présentant un trouble Psychotique et d'utilisation de substances
RLS AÉ	Réseau Local de Services Arthabaska et Érable
SM	Santé Mentale
SNSM	Semaine Nationale de la Santé Mentale
SQ	Sûreté du Québec
SSMM	Semaine de Sensibilisation aux Maladies Mentales
TAME 04-17	Table des Associations Membres de l'Entourage de la région Mauricie / Centre-du-Québec
TCARJÉ	Table de Concerte Action des Ressources Jeunesse de l'Érable
TCJA	Table de Concertation Jeunesse Arthabaska
TCEFA	Table de Concertation Enfance-Famille Arthabaska
TREFÉ	Table des Ressources Enfance Famille de l'Érable

SOMMAIRE

- 4 Mot conjoint de la présidence et de la direction
- 5 Démonstration de la réponse aux besoins du milieu
- 7 Démonstration du fonctionnement démocratique de l'organisme
- 13 Démonstration de la conformité entre les activités réalisées par l'organisme et les objets de sa charte
- 25 Démonstration de la contribution de la communauté à la réalisation des activités de l'organisme
- 28 Démonstration du dynamisme et de l'engagement de l'organisme dans le milieu et la concertation avec les ressources
- 35 Annexes

Mot de la présidente et de la directrice

Chers membres, partenaires et collaborateurs,

C'est avec fierté que nous vous présentons ce rapport annuel, reflet de l'année 2025-2026, une année de travail soutenu, de collaboration et d'engagement envers notre mission.

Au cours de la dernière année, l'Association Le PAS a poursuivi son travail dans un contexte exigeant, tout en demeurant fidèle à ses valeurs et à ses priorités stratégiques. Grâce à une équipe professionnelle, un conseil d'administration impliqué, des bénévoles dévoué-es et des partenaires soutenant, l'organisme a pu actualiser sa raison d'être et assurer les meilleurs services aux membres de l'entourage de tous âges! Que ce soit par l'arrivée d'une 2e paire aidante famille, au nouveau service de présences en psychiatrie, le travail de promotion de l'organisme avec une nouvelle image, pour ne donner que quelques exemples!

Mais cette année a également été marquée par des défis, qui nous ont amenés à faire preuve d'adaptation, d'innovation et de solidarité. Ces expériences ont renforcé notre conviction que la force de notre organisation repose avant tout sur la qualité des relations humaines.

Une année sans agente de bureau et de communications, une paire aidante famille en formation à partir de novembre ont fait en sorte que l'équipe en place a dû retrousser ses manches et prendre en charge des tâches supplémentaires!

Nous tenons à remercier sincèrement toutes les personnes qui contribuent, de près ou de loin, à la réussite de notre organisation. Votre soutien et votre confiance sont essentiels à la poursuite de notre mission.

En regardant vers l'avenir, nous demeurons animés par la volonté de poursuivre notre engagement de répondre aux besoins des membres de l'entourage en santé mentale, de consolider nos acquis et de continuer d'avoir un impact positif et durable.



Démonstration de la réponse apportée aux besoins du milieu



Mission

Fondée en 1992, l'Association Le PAS (Parents, Amis, Soutien) est née d'une volonté de six parents vivant des besoins communs de s'entraider, s'informer et recevoir une aide spécifique à leur situation.

Fier de sa mission de regrouper les membres de l'entourage d'une personne qui présente des manifestations cliniques reliées à un trouble majeur de santé mentale, de leur offrir une gamme variée de services de soutien, et ce, afin de leur permettre d'actualiser leur potentiel, l'organisme demeure à l'écoute des besoins évolutifs de la clientèle.



Objectifs

- Apporter du secours aux familles touchées par la maladie mentale, développer des modes d'entraide et amener chaque famille, leurs parents et amis à découvrir et mieux utiliser leurs propres ressources.
- Favoriser la communication entre la famille et l'équipe traitante.
- Faire connaître les ressources communautaires, aider à mieux les utiliser et, si nécessaire, coopérer à la création de nouvelles ressources.
- Sensibiliser le public et les autorités aux problèmes causés par la maladie mentale via
 - toutes publicités pour fin d'information.
 - conférences, réunions, assemblées et expositions pour la promotion et le développement de l'aide aux personnes malades et leur famille.
- Travailler à la redéfinition du rôle de la famille face à la maladie mentale.



Philosophie

« L'annonce de la maladie mentale d'un proche plonge la famille et son réseau social dans un état de crise qui suscite appréhension et inquiétude... Vivre avec une personne souffrant de maladie mentale s'avère une source importante de stress.

Nous croyons au potentiel des familles pour non seulement s'adapter à cette situation difficile, mais aussi pour mieux vivre leur quotidien, se développer positivement et exercer pleinement leur rôle d'accompagnateur. »



Approche et vision

L'Association Le PAS s'inspire d'une approche communautaire et humaniste, orientée sur l'appropriation de « son pouvoir ».

« Des membres de l'entourage outillés
pour accompagner et se préserver »



Valeurs

- Respect
- Professionnalisme
- Appropriation de son pouvoir
- Ouverture
- Entraide



Nos services



Soutien psychosocial

- rencontres individuelles, de couple ou familiales
- interventions auprès des enfants, adolescents et adultes
- interventions en situation de crise
- écoute téléphonique



Services de groupe

- groupes de discussion
- brins de jasette
- activités de ressourcement
- activités sociales



Information et sensibilisation

- conférences
- centre de documentation
- site Internet
- réseaux sociaux
- journal
- infolettre
- capsules vidéo



Formation

- ateliers et formations diverses pour les membres de l'entourage



Répit-dépannage

- service visant à réduire le risque d'épuisement



Pair-aidance famille

- soutien, information et espoir offerts par une personne ayant un savoir expérientiel



Heure d'ouverture

- 8h00 à 12h et 12h30 à 16h30 du lundi au vendredi
- Rencontres en soirée sur demande
- Groupes de discussion, conférences, formations, brins de jasette et ressourcement se déroulent en soirée et les fins de semaine
- Fermeture 2 semaines pour la période des Fêtes



Territoires desservis

- Arthabaska : 22 municipalités / population : 77 644
- Érable : 10 municipalités / population : 24 549

<https://statistique.quebec.ca/fr/vitrine/region/17/mrc/39>



383 personnes
ont utilisé au moins un service offert par l'organisme.

50 000+ personnes
rejointes via nos différents réseaux sociaux

Démonstration du fonctionnement démocratique

Conseil d'administration

Au cours de l'année 2025-2026, les membres du conseil d'administration se sont réunis à six reprises pour des séances régulières et ont tenu une séance spéciale. Tous les administrateurs sont des membres réguliers de l'Association Le PAS et sont des utilisateurs de services. De plus, le CA a tenu sa rencontre annuelle d'évaluation sur son fonctionnement comme entité en plus de participer à la formation sur la gouvernance.

Les Comités :

- Évaluation de la direction : Josée Morin, Lorraine Desharnais et Nathalie Tremblay



AGA 2025


32
participant·es



155
membres
pour l'année
2025-2026



Josée Morin
Présidente
Responsable
service de garde



Lorraine Desharnais
Vice-présidente
Retraitée



Jean Plante
Administrateur
Retraité



Marlène Leblond
Secrétaire-trésorière
Orthopédagogue
CSSBF



Diane Gosselin
Administratrice
Responsable de
l'approvisionnement
CANAC



Emmanuelle Valois
Administratrice
Agente administrative
CHSLD



Grâce à l'engagement de ses administrateurs et à une saine gouvernance, l'Association Le PAS assure une gestion transparente, participative et centrée sur les besoins de sa communauté.



Nathalie Tremblay, directrice

- Affiner son sens politique
- Booster L'IA
- ComColors
- Guide des subventions pour OBNL



Hélène Desharnais, intervenante psychosociale

- ComColors
- Déstigmatisation des utilisateurs de drogues
- Mise à niveau de La météo intérieure
- Accompagner les couples en contexte de proche aidance

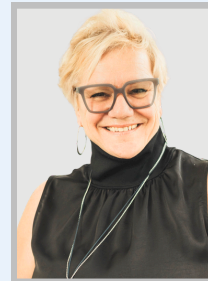


Danaëlle Simoneau, intervenante psychosociale et agente de sensibilisation et de soutien jeunesse

- Évaluation les fardeaux objectifs et subjectifs des proches aidants
- Mise à niveau de La météo intérieure
- Créer, monter et diffuser des vidéos
- Collaborations des proches en contexte de troubles concomittants
- Coaching individuel
- ComColors
- Canva intermédiaire

Au cours de l'année, l'équipe a connu des changements significatifs, marqués par le départ de l'agente de bureau et des communications en début d'exercice financier et l'arrivée de Pierrette Lemay, notre deuxième paire aidante famille.

La formation continue demeure une priorité absolue. Elle vise à maintenir l'engagement de l'équipe, à acquérir de nouvelles compétences et à mettre à jour les connaissances existantes. À ces formations s'ajoutent plusieurs communautés de pratiques, notamment celles réunissant les intervenantes psychosociales du CAP SM, le projet Aider sans filtre, le programme RECAPS, ainsi que divers webinaires sur des thématiques variées.



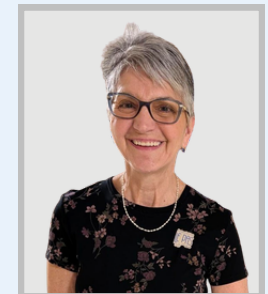
Chantal Laneuville,

paire aidante famille, temps partiel
12h par semaine

- Formation en paire aidance famille de l'AQRP

Pierrette Lemay,

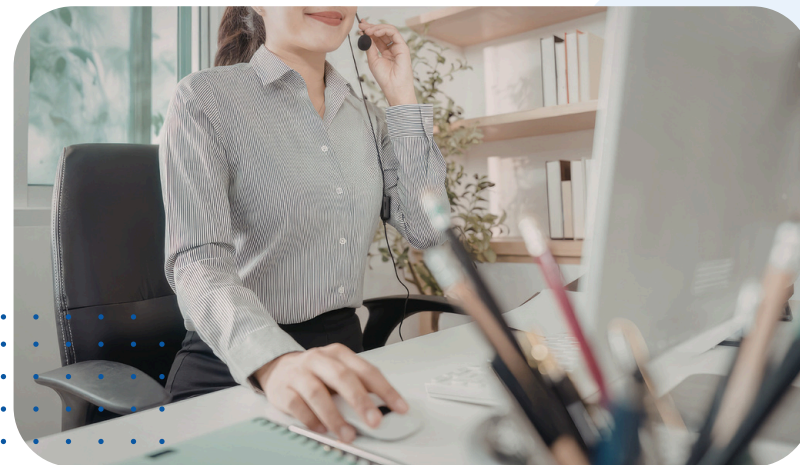
paire aidante famille, temps partiel
3h par semaine, arrivée en janvier
2026



Faits saillants 2025-2026

Départ dans l'équipe

Suite au départ de notre agente de bureau et de communications au début de l'exercice 2025-2026, le poste est demeuré vacant. Face à l'achèvement imminent de deux projets spécifiques (Mesure-38 et Aider sans filtre) et à l'absence de certitudes concernant leur prolongation, la décision fut prise de ne pas procéder à un remplacement immédiat. Cette décision a conduit à la redistribution de certaines tâches au sein de l'équipe et à la suppression de d'autres. Cette situation a engendré une surcharge de travail considérable, impactant notablement la fatigue de l'équipe.



Présences en psychiatrie

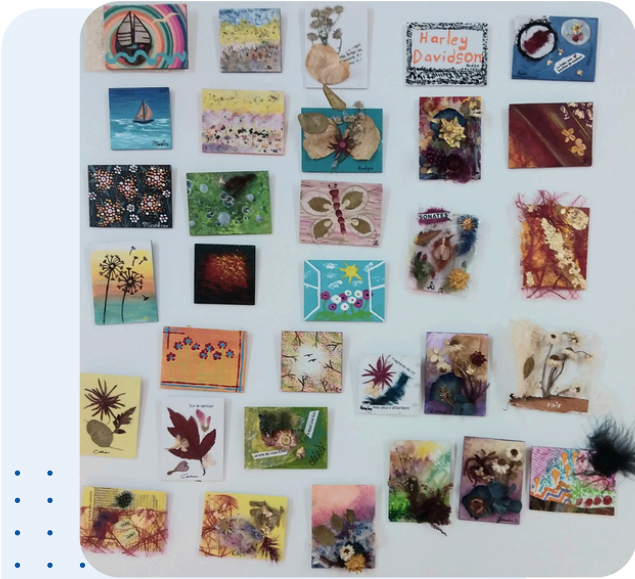
L'arrivée d'une deuxième paire aidante famille a permis de déployer un service attendu depuis plusieurs années: une présence au sein du département de psychiatrie. Depuis la fin du mois de janvier 2026, Pierrette occupe ce rôle permettant de répondre à plusieurs objectifs. Elle assure la promotion de l'organisme auprès des équipes traitantes, favorisant ainsi l'implication des proches dans le processus de rétablissement de la personne atteinte et offre directement sur place un espace d'accueil et d'écoute aux membres de l'entourage.



voir la page 17 du rapport pour les informations complémentaires sur le projet de la M-38.

Campagne promotionnelle

La promotion reste un enjeu crucial pour informer les proches de l'existence de services spécialisés qui leur sont consacrés. Souvent isolé et confronté à la stigmatisation, l'entourage doit pouvoir accéder à l'information et aux services disponibles. C'est pourquoi nous avons travaillé sur la définition de cibles précises et collaboré avec une firme professionnelle de publicité pour produire de nouveaux visuels promotionnels. Des versions numériques et affiches ont été produites. De plus, des vidéos ont été utilisées pour alimenter des publications sur nos réseaux sociaux.



Exposition de miniatures

Offrant des ateliers artistiques depuis quelques années, il était tout naturel pour notre organisme d'accepter l'invitation du groupe Les Artistes de Fémynie et de l'Atelier-Galerie d'Arts Victoriaville à participer au 13^e Salon de la miniature. Sous le thème « La magie de l'art », notre groupe a créé des œuvres qui furent exposées lors du vernissage puis exposées durant un mois. Cette belle initiative a été orchestrée par notre bénévole et animatrice des ateliers, Chantal Martin.

Faits Saillants 2025-2026

1ère grève pour l'organisme

Convaincu que l'amélioration des conditions de travail de notre équipe passe par une reconnaissance de notre autonomie et une correction du sous-financement chronique des organismes communautaires, le Conseil d'administration a validé la participation de l'organisme à la Phase 2 du mouvement « Le communautaire à boutte ».

Munie d'un mandat de grève officiel, l'équipe de travail, accompagnée de quelques membres, s'est déployée dans les rues pour participer activement aux mobilisations planifiées. Cette action visait avant tout à sensibiliser la population à notre réalité. Après avoir informé nos membres, la clientèle et nos partenaires de la participation de l'Association Le PAS, nous avons reçu de nombreux messages de soutien appuyant nos revendications.



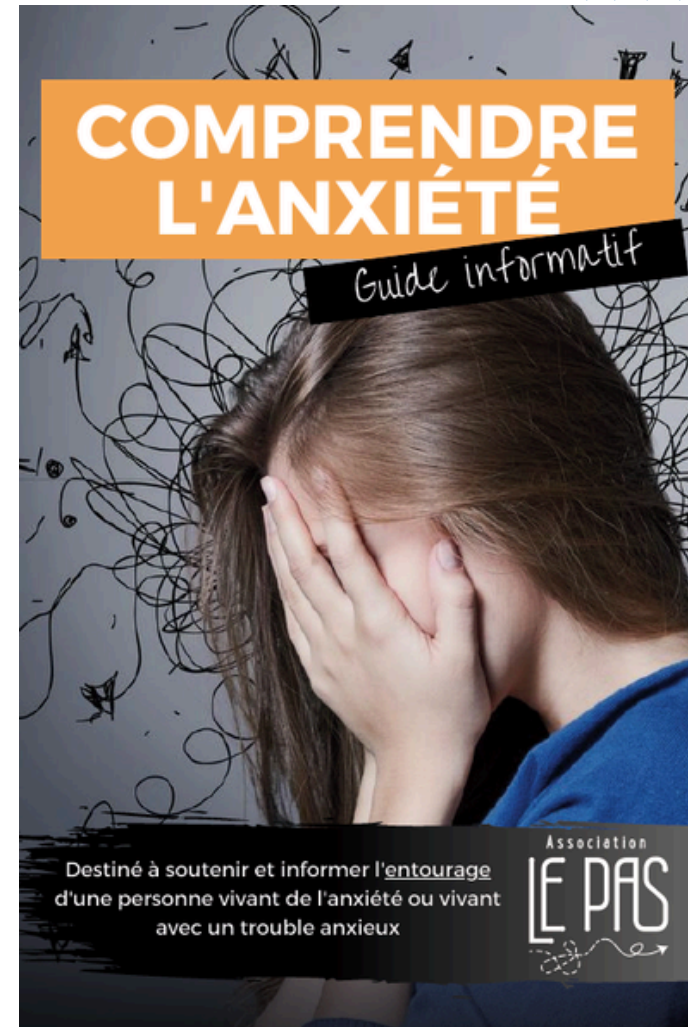
Première participation de l'Association Le PAS à un mouvement de grève en 34 ans d'existence.

Comprendre l'anxiété

Un guide pour mieux comprendre, agir et soutenir

Après plusieurs années de réflexion, de recherche, de rédaction et de collaboration, l'Association Le PAS est fière d'annoncer la publication de son tout nouveau guide: **Comprendre l'anxiété**.

Né d'un besoin exprimé par les membres de l'entourage, ce guide se veut un outil clair et accessible pour mieux comprendre l'anxiété et pour soutenir efficacement les personnes qui en sont affectées et s'inscrit dans le cadre du programme «Mieux comprendre l'anxiété».



UN GUIDE COMPLET POUR :

- ✓ Mieux **comprendre** l'anxiété et ses manifestations
- ✓ Découvrir des **stratégies concrètes** et des **outils de gestion**
- ✓ Identifier les **causes** et les impacts dans la vie quotidienne
- ✓ **Soutenir** un proche vivant avec l'anxiété
- ✓ Accéder à des **ressources** fiables et des **conseils** pratiques



Ce guide est disponible en prêt dans notre bibliothèque.

Démonstration de la conformité entre les activités réalisées par l'organisme et les objets de sa charte

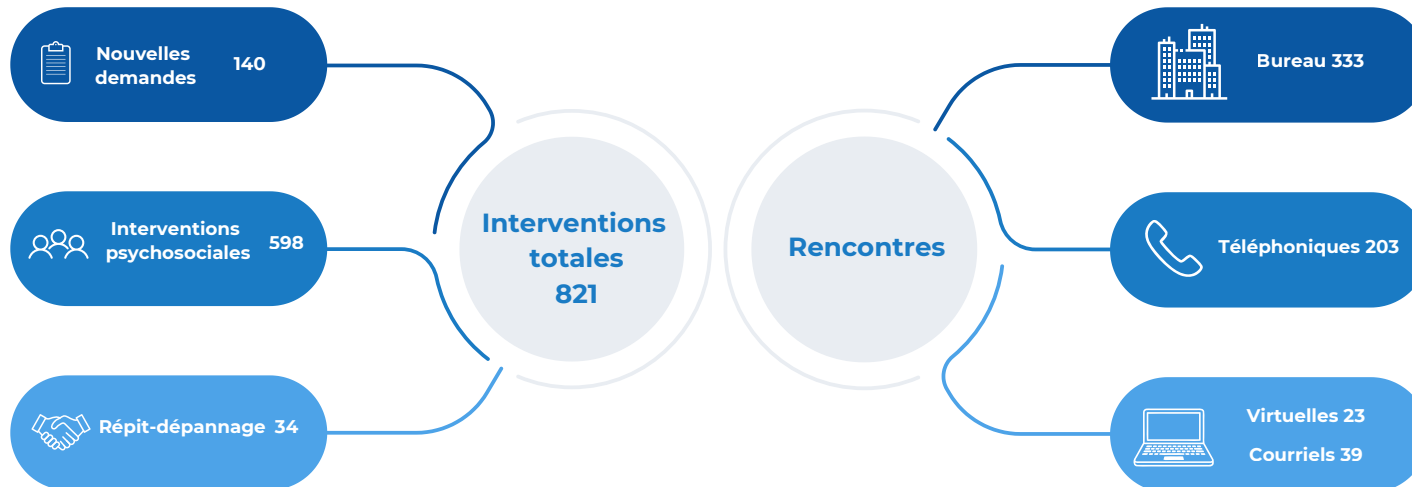
Interventions psychosociales

Porte d'entrée de nos services, les interventions psychosociales permettent, dans un premier temps, l'évaluation du besoin et l'orientation vers le service approprié dans notre offre de services.

Sous forme d'interventions individuelles, de couple et familiales, l'aide est liée au soutien psychosocial, à l'atteinte d'objectifs, à la résolution de problèmes ou à la référence.

Ce service est offert aux enfants, aux jeunes et aux adultes.

Les rencontres peuvent se dérouler en présentiel à nos bureaux, dans des locaux scolaires ou par téléphone, en virtuel, et ce, avec ou sans rendez-vous. Ce service est offert par des intervenantes diplômées.



Rencontres jeunesse (jeunes de moins de 12 ans)

13 jeunes différents dans nos activités
4 jeunes en suivi totalisant 13 rencontres

Nombre de jeunes rencontrés 25

Rencontres jeunesse (jeunes entre 12-29 ans)

12 jeunes différents dans nos activités
11 jeunes en suivi totalisant 36 rencontres

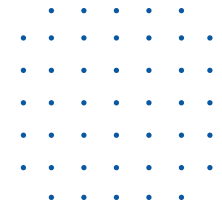
Nombre de rencontres 49

Le projet « Aider sans filtre, pour les jeunes, avec les jeunes » du CAP santé mentale a pour but de créer des conditions favorables au mieux-être des jeunes de 12 à 29 ans, touchés par la maladie mentale de leur proche.

Pour l'année 2025-2026, ce sont une douzaine d'ateliers de sensibilisation et de présentation de services qui ont été effectués directement auprès des jeunes ou des intervenant-es œuvrant auprès de cette clientèle, totalisant un nombre de 226 jeunes différents. Ces ateliers de sensibilisation se déroulent dans des milieux fréquentés par les jeunes et abordent des thématiques qui touchent la mission de l'Association. Ils permettent aux participant-es de poser leurs questions en lien avec la santé mentale, de démystifier des mythes et réalités relatifs à la maladie mentale, d'apprendre à reconnaître les signes précurseurs et développer des outils pour prendre soin de soi, et plus encore.

Sensibilisations auprès des jeunes et Présentation de services auprès des équipes

MILIEU	VILLE	PARTICIPANT-E S
Maison des jeunes La Fréquence	Princeville	6
Partenaires 12-18	Victoriaville	4
Maison des jeunes Le trait d'union (2 reprises)	Victoriaville	14
Cégep Victoriaville (3 reprises)	Victoriaville	76
École secondaire Le Tandem	Victoriaville	27
École secondaire Sainte-Anne	Daveluyville	52
Maison des jeunes la destination 12-17	Kingsey Falls	13
Centre de formation professionnelle Vision 2020 (2 reprises)	Victoriaville	21
Maison des jeunes La Traversée	St-Ferdinand	10
Centre de prévention suicide Arthabaska-Érable	Victoriaville	3
	Total	226



À titre d'exemple, la tenue d'un kiosque installé à la cafétéria du CÉGEP a permis d'échanger avec plusieurs étudiants sur la santé mentale en utilisant l'outil de la roue de fortune rendant l'événement plus dynamique.

Des ateliers de sensibilisation ont été offerts dans différentes classes que ce soit au niveau collégial dans le programme de travail social ou au niveau secondaire.

Ces activités permettant aux 12-29 ans d'être informés sur la réalité des membres de l'entourage, de la jeune proche aidance en santé mentale en plus d'être informés sur les services de l'organisme.

Cette année, l'offre d'ateliers de sensibilisation en milieu jeunesse a été repensée pour plus de flexibilité et une meilleure adaptation aux besoins des intervenant-es et leurs milieux.

Les milieux peuvent désormais choisir entre plusieurs formats d'ateliers de sensibilisation :

- AVATAR : des mises en situation créées par les participants pour illustrer les troubles mentaux et leurs impacts.
- Débats : pour démystifier les mythes et préjugés en santé mentale.
- Visionnements : sur des sujets d'actualité, suivis d'échanges guidés.
- Roue de la fortune : un nouveau jeu pour stimuler l'esprit compétitif.

Chaque atelier inclut également une présentation des services de l'Association.

Les efforts de relance auprès des professionnel-les ont porté leurs fruits : plus de la moitié des ateliers de sensibilisation ont été sollicités directement par les intervenant-es sur place. Cette demande témoigne de leur prise de conscience face à l'importance de la santé mentale et aux répercussions des maladies mentales sur l'entourage.

L'Association a reçu des références de quatre écoles secondaires régionales (La Samare, Sainte-Anne, Le Boisé et le Tandem), suite à des ateliers de sensibilisation ou des présentations de services.

Danaëlle s'est rendue dans les écoles pour répondre aux demandes individuelles des jeunes, établissant ainsi des partenariats avec les équipes d'intervenant-es. Ces collaborations permettent désormais d'assurer la disponibilité de locaux directement à l'école pour ces interventions.

Cette année, une famille a complété le programme Famille+. L'objectif étant d'ouvrir le dialogue entre un parent bipolaire et son adolescent-e. Ces rencontres ont permis d'aborder plusieurs sujets et de lever les non-dits.

Atteindre les enfants de 5 à 12 ans reste un défi majeur. La promotion s'effectue surtout via les parents, en soulignant l'importance de les informer et de les soutenir. Comme le consentement des deux parents est obligatoire pour les moins de 14 ans, cela freine parfois l'accès aux services directs. C'est pourquoi les services indirects sont essentiels : ils permettent à l'intervenante d'outiller les adultes significatifs pour qu'ils puissent valider, informer et accueillir les émotions et inquiétudes de l'enfant.



Au cours de la dernière année, Chantal a suivi la formation de 6 mois « Pairs Aidants Famille » de l'AQRP, incluant 60 heures de stage. Cette certification permet aux proches de devenir des pair-es aidant-es rémunéré-es au sein du système de santé mentale pour soutenir d'autres familles.

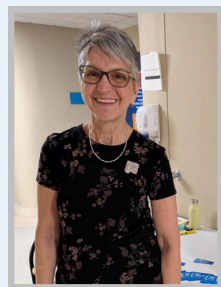
Durant cette période, Chantal n'étant pas disponible dans l'offre de certains services, engendrant une surcharge aux autres intervenantes et nécessitant une réduction temporaire de certains services. Nous sommes ravis de retrouver Chantal et tenons à la féliciter pour sa réussite faisant en sorte d'accueillir maintenant une paire aidante famille diplômée au sein de notre équipe.



Chantal Laneuville,
Paire aidante famille



Pierrette Lemay,
Paire aidante famille



Ressourcements

Activités assurées par une PAF permettant à l'entourage de se recentrer sur soi, se donner du temps pour demeurer aidant dans la relation.

3 ressourcements en 2025-2026 :

- Sortie à La Pivonerie Lily
- Sortie au Jackhalop
- Ressourcement de 2 jours en chalet

Brins de jasette

Rencontres sans rendez-vous aux 2 semaines en mode hybrides pour ventiler, se déposer, échanger et résoudre des problèmes entre pairs.

- 7 rencontres ont été offertes et deux personnes ont participé

Groupes de discussion

Service hybride mensuel (sauf juillet-août) sur un sujet prédéfini pour échanger entre pairs.

- 3 groupes ont été animés par Chantal

Rencontres individuelles

- Écoute et soutien par une personne au parcours similaire.
- Chantal a rencontré 1 personne en cours d'année

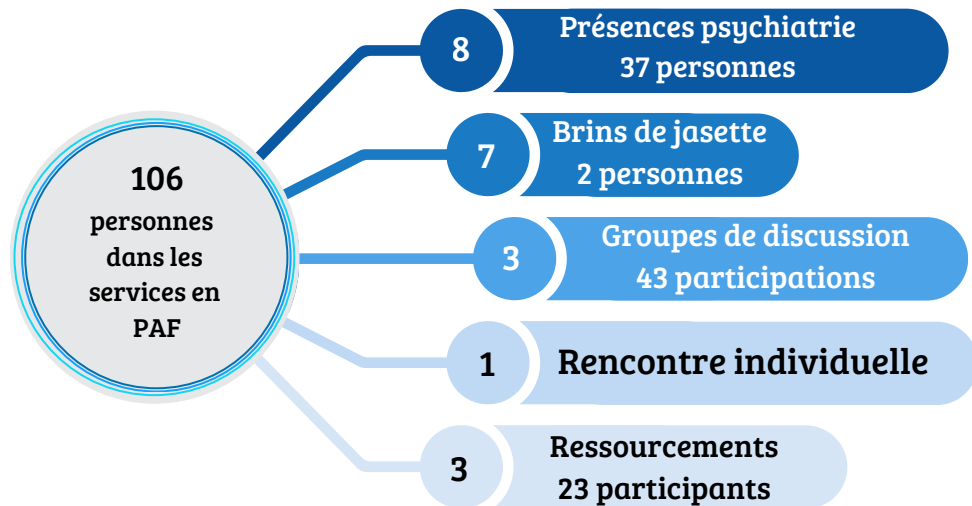
Présence en psychiatrie

- Ce service assure la présence d'une PAF au département de psychiatrie pour intégrer l'entourage au processus de rétablissement. La PAF offre écoute, information sur les services de l'Association et soutien basé sur l'expérience vécue, et ce, tant en hospitalisation qu'en service externe.
- Depuis janvier, Pierrette a sensibilisé le personnel médical et social tout en accompagnant les proches.

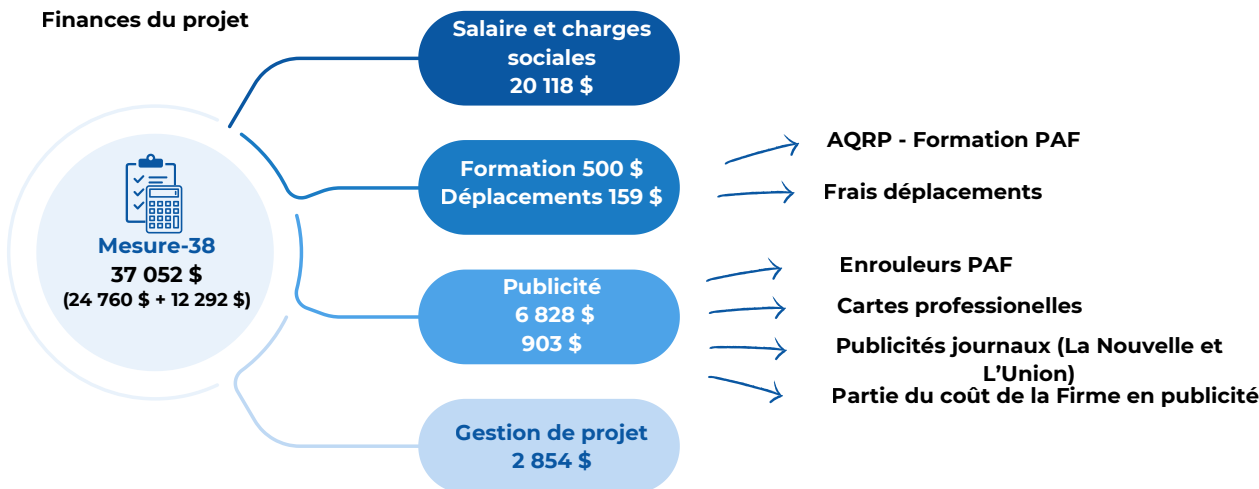
Chantal occupe le poste à 12 h / semaine.
 Pour l'année 2025-2026, une deuxième paire aidante famille a été embauchée à 3h par semaine et assure une présence au département de psychiatrie.

Chantal et Pierrette offrent 15 heures en pair-aidance famille tel que présenté dans le projet initial.

Issu d'une entente spécifique pour trois ans (2023 à 2026), considérant les mois où le poste était non comblé et la non-disponibilité d'offrir les services au cours de la dernière, nous avons été dans l'impossibilité d'atteindre les cibles de l'entente. Le projet demeure donc en entente spécifique pour deux années supplémentaires au bout desquelles nous devons démontrer l'atteinte des objectifs pour voir les sommes fusionnées à la mission sinon ces argents seront perdus.



Finances du projet



*un document distinct de reddition de compte a été complété et sera remis au CIUSS MCQ
 *une page dédiée au projet se retrouvent dans les états financiers





GRUPE DE DISCUSSION

Les groupes de discussion réunissent l'entourage confronté à une expérience commune pour favoriser l'entraide, briser l'isolement et assurer un soutien mutuel. Fondées sur le respect, ces rencontres ouvertes n'exigent aucun engagement: les participants assistent librement selon leurs intérêts et les thèmes.

Pour maximiser la participation, divers créneaux horaires ont été offerts afin de s'ajuster aux contraintes personnelles, une pertinence confirmée par une participation soutenue. Bien qu'en principe les groupes de discussion devraient être animés par la paire aidante famille, pour la dernière année les intervenantes psychosociales ont pris la relève considérant que Chantal était en formation, permettant l'atteinte de l'objectif stratégique de 10 groupes annuels.

ENTRE CONJOINT·ES

Dans une démarche continue d'adaptation aux besoins évolutifs de l'entourage en santé mentale, un groupe de conjoint-es a été offert à cinq reprises l'an dernier. Animé par une intervenante psychosociale, cet espace permet d'aborder sans jugement des sujets souvent évités pour ventiler, se questionner et trouver des solutions par l'entraide.

VISIONNEMENTS

Ces rencontres permettent échanges et discussions autour d'un sujet traitant de la santé mentale suite au visionnement d'un documentaire ou film.

DATE	SUJET	PARTICIPANT·ES
29 avril 2025	Les limites	14
5 mai 2025	Gr. conj.: Comment prendre soin du couple malgré la maladie	7
23 mai 2025	Prendre soin de soi	13
29 septembre 2025	L'usure de compassion	12
8 octobre 2025	Visionnement « Le clown triste »	12
21 octobre 2025	Comment vas-tu toi?	7
27 octobre 2025	Gr. conj.: Les impacts de la maladie mentale sur l'intimité	4
25 novembre 2025	Apprendre à tolérer l'incertitude	15
3 décembre 2025	Gr. conj. : La communication LOVE	6
13 janvier 2026	Gr. conj. : Comment protéger mon énergie et éviter l'effet de contagion	7
22 janvier 2026	Visionnement « Mieux comprendre la dépendance pour mieux accompagner »	7
26 janvier 2026	Cultiver l'autocompassion	8
19 février 2026	Apprendre à dire non, un beau défi	14
13 mars 2026	Qu'est-ce qui est acceptable ou non?	13
16 mars 2026	Gr. conj. : Le jugement des autres	5

« Ces rencontres et ces échanges sont précieux. »

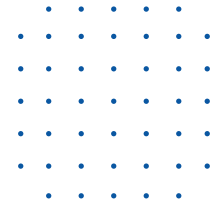
— Participant·e





Activité sociales

Les activités sociales permettent de réunir nos différentes catégories de membres lors de moments festifs, durant lesquels ils peuvent échanger, décrocher un moment et avoir du plaisir entre eux!



46 participant·es
Souper de Noël



73

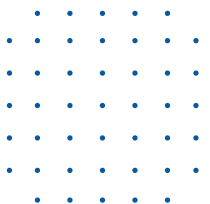
participant·es
aux activités
sociales



27 participant·es
Cabane à sucre



Des moments privilégiés pour échanger, créer des liens et décrocher du quotidien

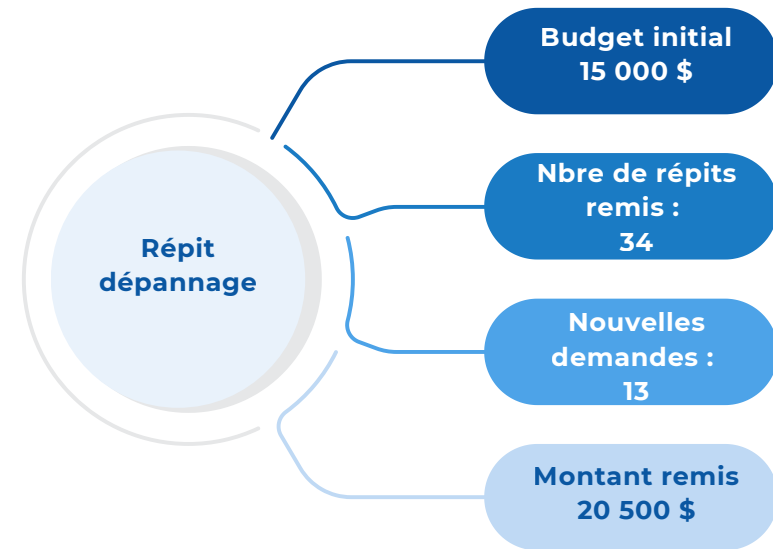


Service de Répit-dépannage

Ce service vise à prévenir l'épuisement du membre de l'entourage qui s'occupe d'un proche atteint de maladie mentale et confronté à des difficultés susceptibles d'affecter sa qualité de vie. Il vise également à prévenir la détérioration des relations familiales, si importantes dans le rétablissement.

Ce service peut prendre différentes formes selon les besoins exprimés par l'entourage.

Une intervenante évalue, via un formulaire, le risque d'épuisement lié à la situation et un plan d'action est alors mis en place.



*un montant de 5 000 \$ a été soustrait de l'affectation attribuée à ce service, comme il sera démontré dans les états financiers

Services d'information

Service permettant aux participants d'augmenter leur connaissance sur différents aspects touchant les troubles liés à la santé mentale. Les activités peuvent se faire sous différentes formes : journaux, réseaux sociaux, journées thématiques, conférences, visionnements, bibliothèque... Cette année, deux journées thématiques ont été offertes. Ces journées permettent d'introduire de nouvelles connaissances et de mettre en place de nouveaux outils.

De plus, un souper conférence a été offert aux membres de l'entourage permettant un temps de réflexion sur leur façon de voir leur propre rétablissement sous la question : survivre ou mieux vivre.

DATE	SUJET	PARTICIPANT·ES
7 mai 2025	Souper conférence: « Survivre ou mieux vivre » par Caroline Desfossés	20
29 novembre 2025	Journée thématique « Un regard vers l'arrière pour mieux aller vers l'avant » présentée par Magalie Proulx, art-thérapeute.	11
21 mars 2026	Journée thématique « La manipulation, comment y faire face » présentée par Danaëlle et Chantal (PAF)	13
	Total	44



COMMUNICATIONS TRADITIONNELLES



Centre de documentation

Enrichi de récents achats pour rester à jour, offrant livres, guides et DVD variés pour enfants, adolescents et adultes.



Journal trimestriel « PAS-à-PAS »

Diffuse des informations sur la santé mentale aux membres, partenaires et public via le site lepas.ca. En 2025-2026, il a connu 4 parutions (400 imprimés, 300 par courriel). La Caisse Desjardins des Bois-Francis soutient toujours sa production et diffusion, réduisant ainsi les coûts.



L'infolettre

Maintient le contact avec le public et les proches via des rappels, des suggestions de lecture (articles récents sur la santé mentale et le bien-être) et des propositions de balados/webinaires. Avec le poste vacant d'agent de bureau et de communications, le nombre d'envois a diminué à deux par mois.

183 abonné-es | 2092 contacts | 12 envois | 71,3% taux d'ouverture



Site web - lepas.ca

Régulièrement mis à jour, le site a accueilli **8 538 visiteurs** entre le 1er mai 2025 et le 1er mai 2026, selon les données de GoDaddy.



MÉDIAS SOCIAUX



Facebook

Dynamisme maintenu avec au minimum trois publications hebdomadaires, incluant la « pensée de la semaine » chaque vendredi. Collaboration avec une firme de médias sociaux ayant accru la visibilité, triplant les interactions et augmentant le volume de publications.

945
abonné-es
106 193
vues
313
publications
28
reels



Instagram

Ce compte vient compléter notre présence Facebook. Les données statistiques sont combinées avec celle de la page Facebook.

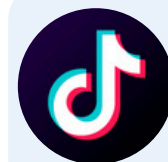
257
followers



Youtube - Association Le PAS

75 abonnés. 28 vidéos disponibles pour un total de 6 469 visionnements, dont 753 pour la dernière année.

75
abonné-es
6 469
vues



TikTok

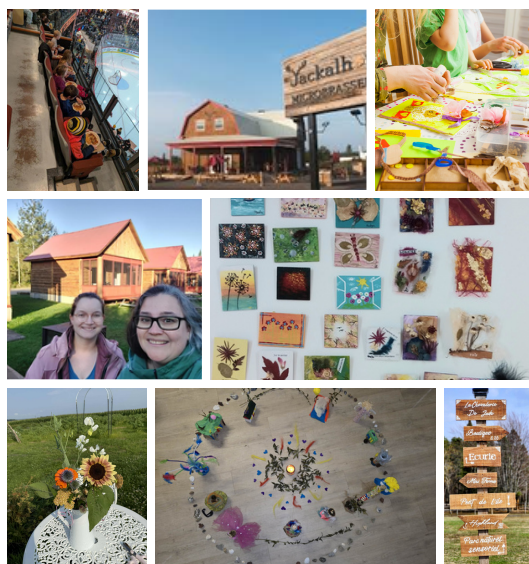
Permet de rejoindre les jeunes avec un contenu adapté et dynamique

144
abonné-es
14 882
vues de 30
vidéos



Accompagner une personne atteinte de maladie mentale présente un risque accru de souffrir d'épuisement. Les inquiétudes psychologiques, mentales, financières, la surcharge de responsabilités, peuvent facilement devenir envahissantes et occasionner un déséquilibre chez la personne impliquée dans le rétablissement de son proche atteint. Mettre en place des moments de ressourcement devient un élément crucial afin de maintenir positivement la relation et demeurer aidant.

La bienveillance envers soi, la recherche du mieux-être en s'accordant autant d'importance qu'aux autres n'est pas chose facile pour bon nombre de membres de l'entourage. Au fur et à mesure des expériences vécues lors des activités de ressourcement, ils développent leur capacité à se réserver des moments pour faire le plein d'énergie et ils en expérimentent l'effet positif dans leur vie.



ACTIVITÉS	PARTICIPANT ES
Chalet pour tous et familial (9 adultes dont 4 familles, 3 jeunes de moins de 12 ans et 4 adolescents)	16
La Pivoinerie Lily	6
Sortie au Jakalop	8
Ligue de quilles (automne et hiver)	7
Activités artistiques (couronnes de Noël, ateliers de collage, paperoles et bougeoirs)	20
Ateliers de création des miniatures	16
Ateliers créatifs (collage, étoiles, paperoles)	13
Ressourcement journée thématique : Bilan de l'année (29 novembre 2025)	12
Ressourcement combiné lors de la journée thématique (21 mars 2026)	13
Ressourcement chalet entre adultes	8
Match des Tigres (4 familles dont 8 jeunes)	12
Total	131

Ces moments permettent aux membres de l'entourage d'être en contact avec d'autres personnes qui vivent une situation similaire en plus de créer des liens et d'élargir leur réseau de soutien. Des activités structurées par groupe enfants, adolescents et adultes lors du séjour familial, amènent des réflexions et ouvrent les discussions sur le vécu.

La formation est un moyen important pour maintenir la relation positive avec soi et avec la personne atteinte. Ce volet apporte des réponses et une compréhension de la situation vécue.

Au cours de la dernière année, trois formations ont été offertes aux membres de l'entourage afin de permettre l'acquisition de nouvelles connaissances et habiletés.

Ces formations sont développées autour des thèmes touchant les maladies mentales et la santé mentale. Elles abordent les attitudes à adopter ou à éviter pour faire face aux impacts de la maladie dans leur propre leur vie.

À ces formations s'ajoute celle sur la Gouvernance obligatoire à tous les membres du CA. Cette formation permet de comprendre le fonctionnement d'un OC, les rôles et responsabilités des acteurs impliqués, les aspects financiers et légaux.

FORMATIONS	PARTICIPANTES	PARTICIPATIONS
Mieux comprendre le trouble de personnalité limite / 4 ateliers (mai -juin 2025)	9	36
Apaiser et prévenir des situations de crise / 5 ateliers (octobre / novembre 2025)	7	35
Lâcher prise / 4 ateliers (février 2026)	16	64
La gouvernance / 1 atelier (septembre 2025)	7	7
Total	39	142



La sensibilisation et la visibilité sont des enjeux omniprésents. Chaque année, nous devons nous assurer que la population de notre territoire connaît l'existence de l'Association Le PAS comme ressources spécialisées oeuvrant auprès de l'entourage. La population peut ainsi bénéficier des services disponibles leur permettant de faire face à leur situation tout en préservant leur équilibre.

Le tableau présente les statistiques de sensibilisation faites auprès des adultes uniquement.

*Les sensibilisations jeunesse se retrouvent dans la section du projet «Aider sans filtre».

MILIEU	VILLE	PARTICIPANT ·ES
TRÉFÉ	Érable	8
Rallye communautaire / CDCBF	Victoriaville	26
CPS	Arthabaska / Érable	3
TCARJÉ	Érable	13
Rencontre avec les élus	MRC Arthabaska	58
CCIBFÉ / Bulles et contacts	Arthabaska/Érable	50
CCIBFÉ/ La rentrée	Arthabaska/Érable	40
La Maison des familles	Victoriaville	9
	Total	207

Démonstration de la contribution de la communauté à la réalisation des activités de l'organisme

Ressources financières

Pour mener à bien sa mission auprès des membres de l'entourage de la personne atteinte de maladie mentale, l'Association Le PAS bénéficie de différentes sources de revenus :

- MSSS : PSOC via la subvention récurrente à titre d'organisme reconnu
- MSSS : Entente spécifique du PAG-PPA-Projet Mesure-38 (pair-aidance famille)
- CAP SM : Projet aider sans filtre - Pour les jeunes, avec les jeunes
- Dons, commandites et autofinancement : plusieurs dons en provenance de membres, de dons funéraires et un don provenant d'un groupe d'étudiants dans le cadre de leur programme via l'organisation d'une activité de financement ont été versés à l'organisme. La commandite importante de la Caisse Desjardins des Bois-Francs et les contributions des membres dans le cadre de différentes activités / ressourcements, complètent les sources de revenus pour l'organisme.

* Vous trouverez tous les détails financiers dans le rapport de mission d'examen.





Ressources humaines

L'Association Le PAS fait partie de la communauté et déploie annuellement de l'énergie à se faire connaître et reconnaître des différents groupes et partenaires. Il serait impensable de vouloir y arriver seul. Nous pouvons donc compter sur un partage de ressources dans le milieu, provenant de plusieurs partenaires.

Différentes références ont été accueillies en provenance du CLSC (21), de HDA(30), du Corps policier via les cartes destinées à cet effet (17), DPJ (3), CAP SM (4), de notre site internet (19), GMF (6) et d'organismes communautaires (12) en plus du bouche-à-oreille (30).

Les intervenantes ont participé à plusieurs communautés de pratique permettant le partage d'expertise sur un sujet touchant les groupes concernés comme RECAPS, Aider sans filtre et des rencontres entre intervenants.

Me Tessier, Bâtonnière, a rencontré l'intervenante qui assure le service d'accompagnement à la cour afin de permettre une bonne compréhension du formulaire dans le cadre d'une démarche de requête d'évaluation psychiatrique.



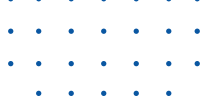
Ressources matérielles

À nouveau cette année, la CDCBF nous a permis d'utiliser leurs salles gratuitement dans le cadre de différents événements comme lors de grands groupes de discussion, des conférences, etc. Le service de prêt de matériel audiovisuel fut également utilisé à quelques reprises, chacune de leur salle étant équipée d'un téléviseur intelligent ou d'un projecteur.

La CDCBF met également à la disposition des groupes, un lieu de multi-imprimantes incluant différents outils utiles à la production de documents ainsi qu'une timbreuse.

L'Association Le PAS a bénéficié de 2 000 photocopies gratuites offertes par la Ville de Victoriaville à titre d'organisme sans but lucratif reconnu. Les photocopies furent utilisées entre autres pour l'envoi des documents liés à l'AGA.

Dans le mouvement "Le communautaire à boutte", la CDCBF a facilité l'achat groupé de matériel, a offert le transport lors de mobilisations tenues à Trois-Rivières et Québec.



Avec une équipe réduite, l'apport de bénévoles a été indispensable en cours d'année.

Une bénévole a coanimé deux formations avec l'intervenante.

Deux bénévoles ont pris en charge le publipostage de différentes communications auprès de nos membres.

Un même bénévole peut avoir contribué à plus d'une activité de bénévolat.

Sans ces personnes au dévouement incommensurable, il nous serait impossible d'y arriver...

BÉNÉVOLAT	Nbre de bénévoles	Présences bénévoles	Nbre d'heures
Conseil d'administration, comités	9	47	81.75
Activités artistiques	1	3	42
Co-animation formations	1	9	26
Correction de textes	1	4	4
Publipostage	2	2	4.5
Total de personnes bénévoles	14	65	158.25

MERCI À NOS BÉNÉVOLES

Représentation du CA



Josée Morin, présidente

Merci!

Responsable des quilles



Micheline Landry

Merci!

Activités artistiques



Chantal Martin / 42h

Merci!

Correction



Lorraine Desharnais / 4h

Merci!

Publipostage



Denise et Jean / 4.5h

Merci!

Co-animation formations



Josée Morin / 26h

Merci!



Du fond du coeur, merci d'être là!



Démonstration du dynamisme et de l'engagement de l'organisme dans le milieu et la concertation avec les ressources



Représentations

L'Association Le PAS privilégie la concertation avec ses partenaires. Bien que ce rôle revienne à la direction, celle-ci encourage aussi les employées à créer leurs propres espaces d'échange. Voici les instances de représentation :

CAP SM : La direction et le président du CA, Philip Bradley, ont assisté à l'AGA. La direction a participé aux journées de réflexion « À la croisée des chemins » pour bâtir une vision commune. La présidente a participé aux Tables des présidences et Nathalie aux tables de directions.

Nathalie a contribué au **comité LIXI** pour aligner la base de données sur les besoins utilisateurs.

Nous avons **interpellé les députés** via des lettres de soutien aux modifications de la P-38 (projet de Loi-23).

Nathalie et Danaëlle ont participé à la recherche du **projet « Aider sans filtre »** sur l'impact de la maladie mentale chez les jeunes proches.

ROBSM 04-17 : Nathalie a assisté à l'AGA et siégé au CA, où quatre rencontres ont eu lieu cette année.

membre de



santé mentale

Confédération des associations
de proches en santé mentale
du Québec



04-17

Comité régional de coordination en SM : Nathalie assure toujours la représentation régionale. Ces rencontres avec la DPSMD créent un corridor de communication entre le CIUSSS et le ROBSM.

Comité de liaison : Nathalie est une des trois représentantes des groupes membres du ROBSM à siéger à ce comité. Les rencontres servent à préparer les rencontres du comité régional de coordination en SM.

TAME : Trois rencontres cette année ont porté sur les projets « Aider sans filtre », la pair-aidance famille et les enjeux organisationnels. Ce lieu de concertation facilite l'échange entre directions sur leurs réalités et fonctions.

TAME intervention : Deux rencontres ont eu lieu cette année auxquelles Hélène et Danaëlle ont participé, permettant aux intervenants d'échanger sur leur travail quotidien, leurs outils et les situations complexes.



CIUSSS MCQ: la priorisation du DSN a impacté différentes instances de concertation.

Comité intersectoriel en SM AÉ: La direction a assisté à deux rencontres visant à poser les nouvelles bases de la collaboration. Ce regroupement rassemble les gestionnaires du RLS Arthabaska et Érables pour traiter des enjeux territoriaux en santé mentale.

CISMBF: Danaëlle représente l'Association. Le comité a repris son rythme de rencontres avec sa nouvelle structure.

TCJA: Danaëlle (AGA) et Nathalie (rencontre gestionnaires) ont représenté l'Association. Ce lieu de concertation, qui a tenu quatre rencontres, traite des enjeux des jeunes d'Arthabaska.

TCEFA : Hélène a représenté l'Association à l'AGA, à deux tables régulières et aux quatre réunions du comité organisateur.

Comité référencement: Reprise des travaux dans la dernière année.

Nous avons intégré la TCARJÉ et la TREFÉ (instances de consultation enfance et jeunesse et de l'Érables).

CDCBF: La direction a assisté à l'AGA et à la rencontre annuelle des locataires. Nathalie a participé aux rencontres préparatoires du Rallye Communautaire et de la rencontre avec les élus et employés de la MRC d'Arthabaska.

CDCÉ: Nathalie a assisté à l'AGA et l'équipe a participé à la mobilisation territoriale de l'Érables dans le cadre du mouvement « Le communautaire à boutte ».

La direction était présente à l'**AGA de Gestion.com BF.**

Nathalie a participé aux rencontres du **comité national en pair aideance famille.**

Table proche aideance: Nathalie participe à cette instance réunissant les différents organismes offrant des services en proche aideance sur le territoire d'Arthabaska et de l'Érables.



73 représentations

228 heures

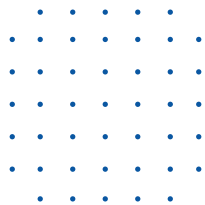


Production / participation à des activités communes avec d'autres organismes

TCEFA: Hélène s'est impliquée sur le comité permettant la tenue des rencontres en plus de participer à la journée "Je connais mon réseau".

CDCBF:

- Déjeuner des bons coups : moment durant lequel les bons coups d'organismes communautaires sont soulignés. L'Association Le PAS a reçu un RITA pour son projet « de pair aideance famille ».
- Rencontre des élus et employés municipaux : cette demi-journée a permis d'aller à la rencontre des municipalités afin de leur présenter les services offerts à leur population. Nathalie animait une des tables.
- On est communautaire, faut qu'on se parle : Nathalie était présente lors de cette journée réunissant les membres de la CDCBF, offrant un moment pour se réseauter, se concerter en démontrant l'unité du milieu communautaire.



COSME: Nathalie a participé à la journée de consultation sur la restructuration du COSME.

TVCBF: Nathalie a enregistré une vidéo de trente minutes dans le cadre de l'émission "Sortir de la boîte" via une entrevue à partir de questions non préparées visant à connaître l'organisme, le vécu de l'entourage.

UN RITA POUR NOTRE PROJET DE PAIRE-AIDANTE FAMILLE



LE RALLYE COMMUNAUTAIRE



Le communautaire à boutte : Mobilisation et défense du modèle

L'Association a adhéré au mouvement «Le communautaire à boutte», une initiative majeure rassemblant des organismes autonomes de partout au Québec pour dénoncer l'épuisement de leur secteur face au sous-financement chronique, à la surcharge de travail et au manque de reconnaissance. Cette mobilisation vise à obtenir des conditions de travail décentes, un financement suffisant et stable, ainsi que la protection de l'autonomie des organismes, reconnus comme piliers stratégiques du filet social.

La participation de l'Association s'inscrit dans la continuité de la phase 2 de la campagne, qui a permis de bâtir un rapport de force significatif, de renforcer la solidarité entre les acteurs et d'accroître la visibilité de l'impact communautaire. Forts de ces acquis, nous nous engageons désormais dans la phase 3.

Cette nouvelle séquence est stratégique : elle vise à maintenir la pression lors de la campagne électorale afin d'interpeller directement les candidats et d'exiger des engagements politiques concrets.

Nos actions incluront des actions de visibilité, des prises de position publiques et la possibilité d'une mobilisation nationale accrue, afin de garantir que la voix du communautaire autonome soit entendue et que ses revendications fondamentales soient intégrées dans les politiques publiques.



Promotion et visibilité : La publicité (papier et en ligne) et l'achat d'outils promotionnels ont été des leviers essentiels pour faire connaître nos services à la population. Ces investissements ont permis de maximiser l'impact de nos activités de sensibilisation et d'attirer l'attention du public sur notre offre de soutien.

- La Nouvelle : publicité parue dans le cahier spécial soulignant la semaine de la proche aide. Cette publicité est également apparue sur la page Facebook de La Nouvelle Union.



Publicité parue dans le journal pour souligner la SSMM et SNSM.



Promotion de l'organisme sur le bloc notes des pharmacies Familiprix de Victoriaville



L'outil de travail quotidien du personnel de l'enseignement, travaillant sur le territoire des Bois-Francs / format papier (agenda des enseignants)



Drumline parue dans le programme et autocollant sur des tambours pour 3 ans (2024-2026)



Format : Programme



Format : Tambour

Carnet des employé-es préhospitaliers de la région des BF et CIUSSS MCQ, agenda des pompier-ères et des enseignant-es.



Outils promotionnels

Productions de pinces, de cartes professionnelles et d'enrouleurs pour les PAF



Cahier spécial de Noël de la Nouvelle Union, en format papier et en ligne





Nouvelles images produites par C.L. Graphiste s'adressant à différentes cibles

Familles



Employeur et collègues



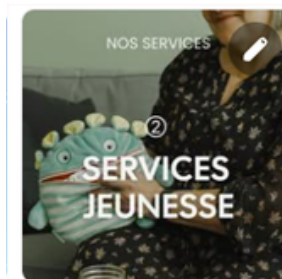
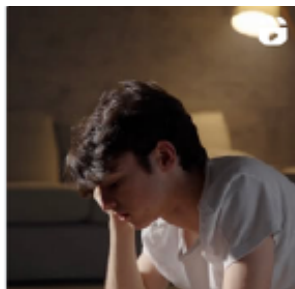
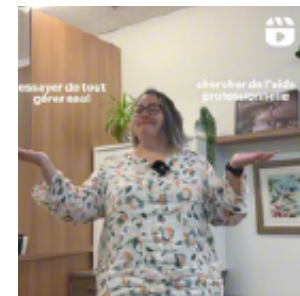
Prendre soin de soi



Affiche pour les jeunes



Photos professionnelles des membres de l'équipe et vidéos promotionnelles de l'organisme réalisées par Social Communications



Annexe #1: Planification stratégique 2023-2026

ANNEXE I - TABLEAU SYNOPTIQUE

MISSION : Regrouper les membres de l'entourage d'une personne qui présente des manifestations cliniques reliées à un trouble majeur de santé mentale, de leur offrir une gamme variée de services de soutien, et ce, afin de leur permettre d'actualiser leur potentiel.

VISION : Des membres de l'entourage outillés pour accompagner et se préserver.

VALEURS : Respect - Appropriation de son pouvoir - Professionnalisme - Ouverture - Entraide

ENJEUX

1. La pénurie de main-d'œuvre.

2. Le référencement par nos partenaires.

3. La mouvance de la réalité de notre clientèle.

4. Le membership.

5. Le financement.

ORIENTATIONS STRATÉGIQUES

Orientations	Axes de développement	
1. Offrir des services adaptés à la réalité de notre clientèle.	Axe 1.1	Par le développement du volet formation.
	Axe 1.2	Rejoindre les milieux jeunesse (12-29 ans).
	Axe 1.3	Revoir et bonifier l'utilisation des plateformes virtuelles.
	Axe 1.4	Réaliser un inventaire des services et préciser la façon qu'ils sont accessibles à notre clientèle.
2. Augmenter le rayonnement de l'Association.	Axe 2.1	Faire reconnaître notre expertise auprès de nos partenaires.
	Axe 2.2	Faire connaître l'Association auprès de la population générale.
	Axe 2.3	Bonifier l'implication des ambassadeurs.
3. Favoriser la pérennité financière de l'organisme.	Axe 3.1	Développer une stratégie financière diversifiée.

Planification stratégique (suite)

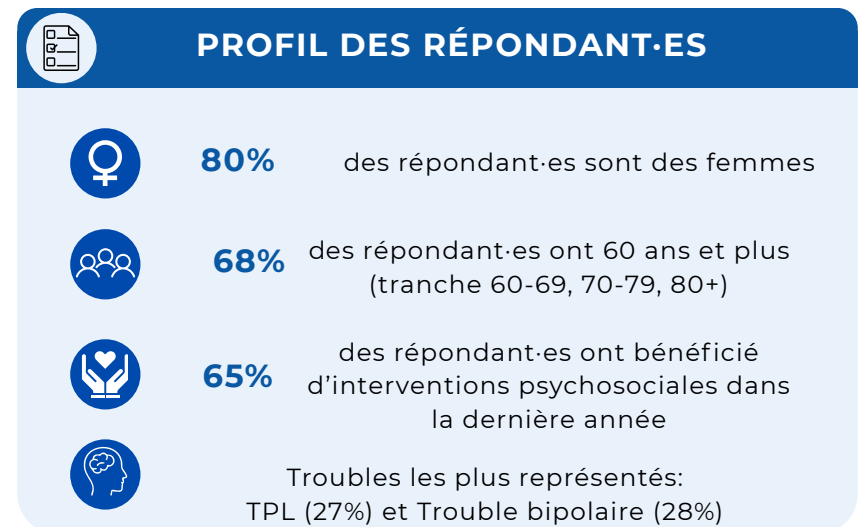
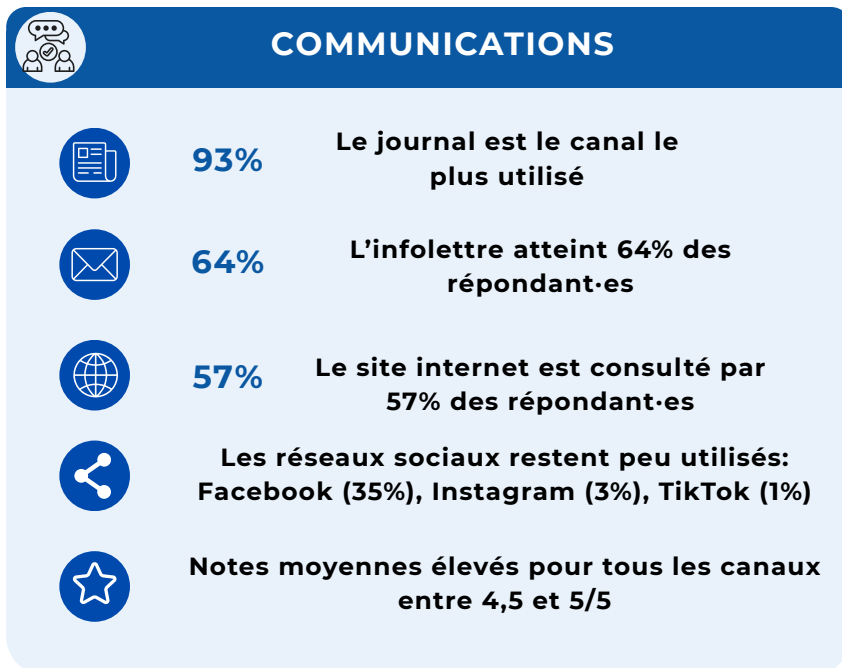
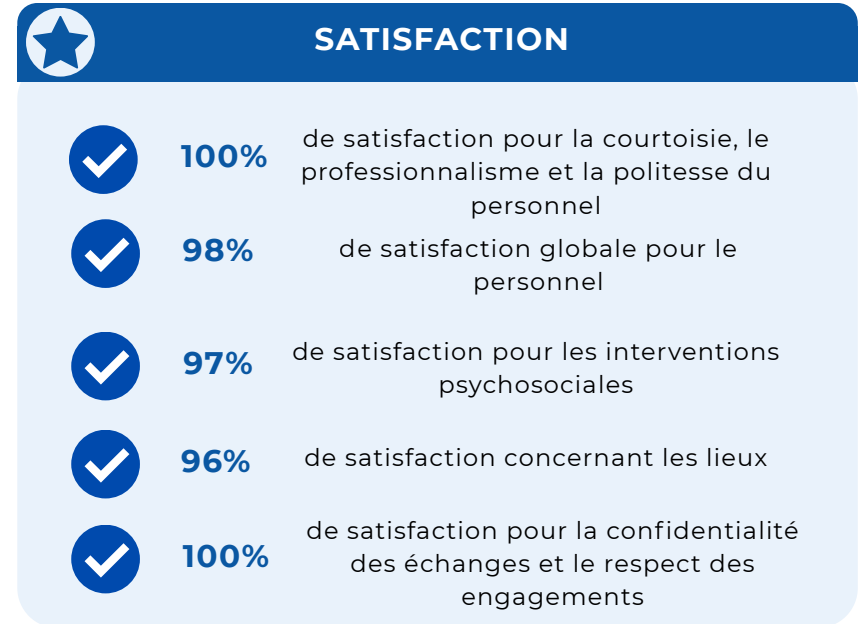
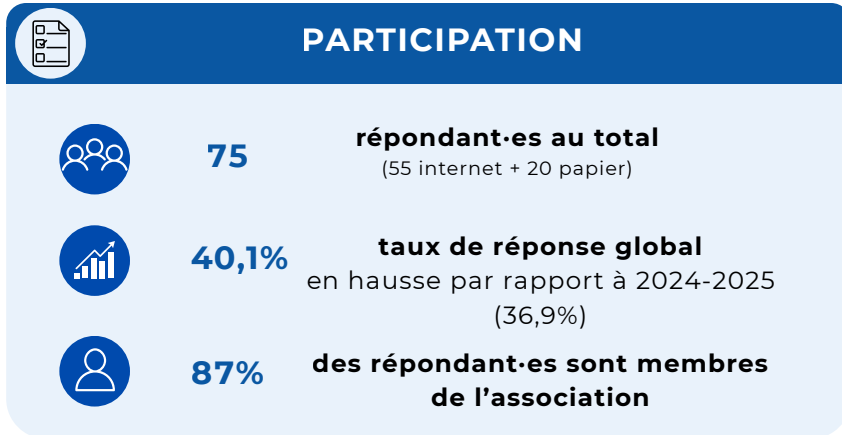
4. Favoriser le recrutement et la rétention du personnel	Axe 4.1	Par le développement et l'utilisation d'une stratégie de recrutement.
	Axe 4.2	Cultiver un environnement de travail stimulant et satisfaisant.
GRANDS OBJECTIFS		
<p>OBJECTIF 1 : Bonifier la gamme de services en présentiel ou en virtuel afin de rejoindre une clientèle diversifiée et atteindre les cibles suivantes :</p> <ul style="list-style-type: none"> 1.1 Offrir 9 groupes de discussion par année et atteindre une participation de 12 personnes à chaque groupe. 1.2 Avoir un inventaire de 6 formations pouvant être offertes en tout temps. 1.3 Offrir 2 formations par année en 2023-2024 et 3 par année à partir de 2024-2025. 1.4 Avoir une augmentation annuelle du nombre de jeunes rencontrés. 1.5 Offrir 5 ateliers de sensibilisation par année pour le 12-29 ans. 1.6 Atteindre 50 abonnés sur notre chaîne YouTube pour mars 2026. 1.7 Inclure trois vidéos/capsules par maladie via notre site internet (balados, webinaires, formations). 		
<p>OBJECTIF 2 : Accroître le référencement de diverses sources afin de permettre aux membres de l'entourage de connaître et d'accéder aux services :</p> <ul style="list-style-type: none"> 2.1 Augmenter le nombre de référents annuellement. 2.2 Augmenter le nombre de nouvelles demandes annuellement. 2.3 Atteindre un membership constitué de 150 membres en 2025-2026. 		
<p>OBJECTIF 3 : Assurer un équilibre budgétaire avec les ressources nécessaires requises afin de maintenir l'offre de service pour 2025-2026 et les suivantes.</p>		
<p>OBJECTIF 4 : Avoir et maintenir une équipe répondant aux critères d'embauche (attitude et aptitudes), comprenant une directrice, deux intervenants(es), un agent de soutien jeunesse et une agente de bureau à compter de 2023.</p>		



Annexe #2 : Priorités 2026-2027

Planfication stratégique	Faire un bilan de la planification stratégique 2023-2026 complétée.
Équipe complète	Avoir et maintenir une équipe répondant aux critères d'embauche comprenant une direction, deux intervenant-es incluant le volet jeunesse, un-e agent-e de bureau et de communications et un-e pair-e aidant-e famille.
Documents sur la loi en SM	Dans le cadre de mesures réparatrices du MSSS, production de contenu et d'outils offrant des informations sur les différents aspects de la loi en SM (guide, formation et affiche).
Événement 35e	Mettre sur pied un comité permettant la préparation d'un événement soulignant le 35e anniversaire de l'organisme en y intégrant l'événement toiles (don d'oeuvres d'art) pour l'automne 2027.
Maintien de la promotion	Assurer la poursuite du volet promotion de l'organisme en utilisant les nouvelles images tout en assurant notre visibilité par des vidéos sur nos réseaux sociaux.
Le communautaire à boutte	Poursuivre notre participation active dans les mobilisations du mouvement le communautaire à boutte tout au long de l'année.

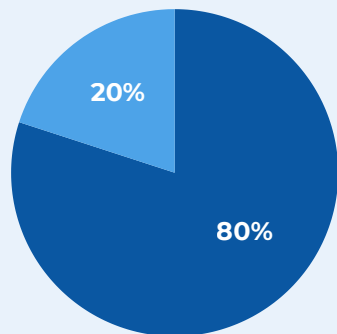
Annexe #3: Résumé du sondage annuel d'appréciation des services 2025-2026



Ces résultats témoignent d'un haut niveau de satisfaction envers les services offerts par l'Association Le PAS, ainsi que l'importance des communications pour maintenir le lien avec nos membres.

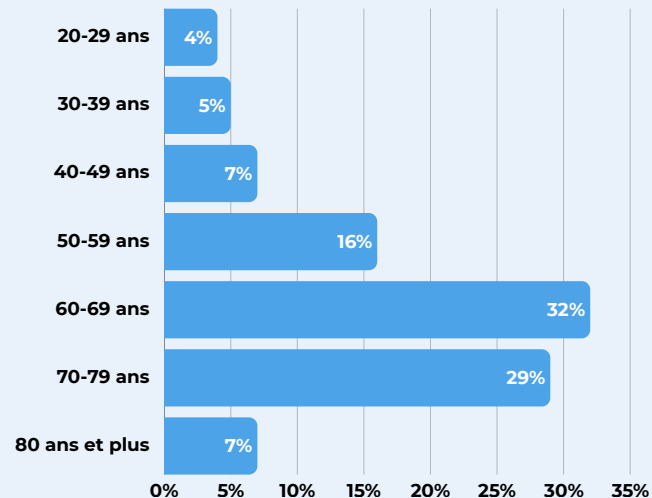
Résumé du sondage annuel d'appréciation des services 2025-2026 (suite)

RÉPARTITION PAR GENRE

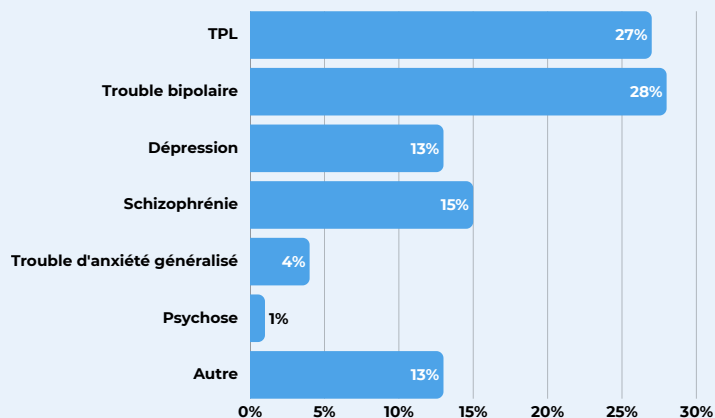


■ Femme (60)
■ Homme (15)
■ Autre / Non spécifié (0)

RÉPARTITION PAR TRANCHE D'ÂGE



TROUBLES DU PROCHE ATTEINT



Note: Certains répondant·es ont indiqué plusieurs troubles

CANAUX DE COMMUNICATION UTILISÉS

Canal	% Utilisation	Note /5
Journal de l'Association	93%	4,7
Infolettre	64%	4,8
Site internet	57%	4,6
Page Facebook	35%	4,8
YouTube	8%	4,5
Instagram	3%	3,0
TikTok	1%	5,0

Annexe #4

Complément d'informations affectations

En 2025-2026, un montant de 10 388 \$ a été utilisé parmi les affectations comme vous le constaterez dans les états financiers.

Pour 2026-2027, les affectations totalisent 83 145 \$ et se ventilent comme suit :

Répit dépannage 8 280\$	Permet de pouvoir autoriser toutes les demandes de répit. Nous prévoyons utiliser ces sommes d'ici 5 ans.
Événement toiles 8 065 \$	Nous prévoyons utiliser ces sommes lors du 35e anniversaire de l'organisme à l'automne 2027.
Améliorations locatives 2 500 \$	Un projet de changement de local était sur la table, cette affectation servira à adapter notre local pour mieux répondre à la clientèle. Nous prévoyons utiliser ces sommes d'ici 2 ans.
Outils promotionnels 2 000 \$	Procéder à l'achat d'outils promotionnels pour augmenter la visibilité lors de sensibilisation. Stylos et petits carnets de notes entre autres Nous prévoyons utiliser ces sommes d'ici le 31 mars 2028.
Planification stratégique 5 000 \$	Argent permettant de procéder à la future démarche de planification stratégique lorsque celle en vigueur sera achevée. Nous prévoyons utiliser ces sommes en 2027-2028.
Activités membres 57 300 \$	Dans l'incertitude de la reconduction du projet « Aider sans filtre », l'affectation permet d'assurer la poursuite de certaines activités aux membres advenant la situation où le salaire de l'agente de sensibilisation et de soutien jeunesse devait être absorbé en totalité par l'organisme. Nous prévoyons utiliser ces sommes d'ici 5 ans.