




RAPPORT ANNUEL

2023-2024

Association
LE PAS


Sigles et abréviations

AÉ	Arthabaska et Érable
AGA	Assemblée Générale Annuelle
AGS-AGE	Assemblée Générale Spéciale, Assemblée Générale Extraordinaire
CA	Conseil d'Administration
CAP SM	Confédération des Associations de Proches en Santé Mentale
CASR	Centre d'Apprentissage Santé et Rétablissement
CDCBF	Corporation Développement Communautaire des Bois-Francis
CDCÉ	Corporation Développement Communautaire de l'Érable
CQ	Centre-du-Québec
CIUSSS MCQ	Centre Intégré Universitaire de la Santé et des Services Sociaux de la région Mauricie / Centre-du-Québec
CISMBF	Coalition des Intervenants en Santé Mentale des Bois-Francis
CLSC	Centres Locaux de Services Communautaires
CSSS AÉ	Centre de Santé et Services Sociaux Arthabaska et Érable
DPSMD	Directeur du Programme Santé Mentale et Dépendances
FCA	Fondation Communautaire d'Arthabaska
GMF	Groupe de Médecine Familiale
HDA	Hôtel-Dieu d'Arthabaska
LOI P-38.001	Loi sur la Protection des personnes dont l'état mental présente un danger pour elles-mêmes ou pour autrui
ME	Membre de l'Entourage
MESURE-38 (M-38)	Projet de la mesure 38 du plan d'action gouvernemental pour les proches aidants (projet de pair aidance famille)
MM	Maladie Mentale
MRC	Municipalité Régionale de Comté
MSSS	Ministère de la Santé et des Services Sociaux
OC	Organisme Communautaire
PAG-PPA	Plan d'Action Gouvernemental pour les Personnes Proches Aidantes
PAISM	Plan d'Action Interministériel en Santé Mentale 2022-2026
PSOC	Programme de Soutien aux Organismes Communautaires
ROBSM 04-17	Regroupement des Organismes de Base en Santé Mentale Mauricie / Centre-du-Québec
RD	Répit-Dépannage
RECAPS	Programme pour proches de personnes présentant un trouble psychotique et d'utilisation de substances
RLS AÉ	Réseau Local de Services Arthabaska et Érable
RNI	Ressources Non Institutionnelles
SM	Santé Mentale
SNSM	Semaine Nationale de la Santé Mentale
SQ	Sûreté du Québec
SSMM	Semaine de Sensibilisation aux Maladies Mentales
TAME 04-17	Table des Associations Membres de l'Entourage de la région Mauricie / Centre-du-Québec
TCJA	Table de Concertation Jeunesse Arthabaska
TCEFA	Table de Concertation Enfance-Famille Arthabaska
TCSM AÉ	Table de Concertation en Santé Mentale Arthabaska et Érable
TPL	Trouble de Personnalité Limite

SOMMAIRE

- 4 Mot conjoint de la présidence et de la direction
- 5 Démonstration de la réponse aux besoins du milieu
- 11 Démonstration du fonctionnement démocratique de l'organisme
- 13 Démonstration de la conformité entre les activités réalisées par l'organisme et les objets de sa charte
- 22 Démonstration de la contribution de la communauté à la réalisation des activités de l'organisme
- 25 Démonstration du dynamisme et de l'engagement de l'organisme dans le milieu et la concertation avec les ressources
- 30 Priorités pour l'année 2024-2025
- 32 Annexes

Mot du président et de la directrice

Le moment est à nouveau venu de passer en revue la dernière année s'étant achevée le 31 mars 2024 et de vous présenter les différents bilans faisant foi du travail accompli, de la situation financière ainsi que des priorités pour la prochaine année.

La Loi-25 concernant la protection des renseignements (politique, outils de travail), la création d'un nouveau poste en pair aideance famille, la production d'un nouveau programme d'intervention auprès des familles, la poursuite des différents objectifs de la planification stratégique, de nouveaux services pour la clientèle jeunesse... tout ça en surplus de l'offre de services réguliers de l'organisme... Il est réaliste de dire que l'organisme n'a pas ralenti sa cadence.

Comme le disent les paroles d'une chanson bien connue : « une chance qu'on s'a ». Lumière sur l'équipe de travail qui permet la réalisation des priorités : offrir des services répondant aux besoins de la clientèle et innover avec le développement de nouveaux outils d'intervention et de nouvelles activités. Merci Hélène pour tes connaissances et merci de toujours accepter les nouveaux projets! Merci Isabelle pour la quantité de travail abattu et pour ta rigueur! Merci Danaëlle de porter la voix des jeunes et pour ton ouverture à apprendre! Merci Josée pour ton dynamisme et ton dévouement!

L'équipe de travail bénéficie d'un conseil d'administration disponible et rigoureux.

Merci à vous les membres pour votre confiance; votre présence dans les différents services est précieuse! Vous êtes notre source de motivation!

Merci à nos partenaires pour leur soutien à la cause des membres de l'entourage de personnes atteintes de maladie mentale!

C'est grâce à tous ces acteurs que l'Association Le PAS peut actualiser sa mission et assurer les meilleurs services aux membres de l'entourage de tous âges!



Philip Bradley, président

Nathalie Tremblay, directrice

Démonstration de la réponse apportée aux besoins du milieu

Mission

Fondée en 1992, l'Association Le PAS (Parents, Amis, Soutien) fût créée d'une volonté de six parents vivant des besoins communs de s'entraider, s'informer et recevoir une aide spécifique à leur situation. Fier de sa mission de regrouper les membres de l'entourage d'une personne qui présente des manifestations cliniques reliées à un trouble majeur de santé mentale, de leur offrir une gamme variée de services de soutien, et ce, afin de leur permettre d'actualiser leur potentiel, l'organisme demeure à l'écoute des besoins évolutifs de la clientèle.

Objectifs

- Apporter du secours aux familles touchées par la maladie mentale, développer des modes d'entraide et amener chaque famille, leurs parents et amis à découvrir et mieux utiliser leurs propres ressources.
- Favoriser la communication entre la famille et l'équipe d'entraide.
- Faire connaître les ressources communautaires, aider à mieux les utiliser et, si nécessaire, coopérer à la création de nouvelles ressources.
- Sensibiliser le public et les autorités aux problèmes causés par la maladie mentale via
 - toutes publicités pour fin d'information.
 - conférences, réunions, assemblées et expositions pour la promotion et le développement de l'aide aux personnes malades et leur famille.
- Travailler à la redéfinition du rôle de la famille face à la maladie mentale.



Philosophie

« L'annonce de la maladie mentale d'un proche plonge la famille et son réseau social dans un état de crise qui suscite appréhension et inquiétude... Vivre avec une personne souffrant de maladie mentale s'avère une source importante de stress.

Nous croyons au potentiel des familles pour non seulement s'adapter à cette situation difficile, mais aussi pour mieux vivre leur quotidien, se développer positivement et exercer pleinement leur rôle d'accompagnateur. »

Approche

L'approche de l'Association Le PAS s'inspire d'une approche communautaire et humaniste, orientée sur l'appropriation de « son pouvoir ».

Vision

«
Des membres de l'entourage outillés
pour accompagner et se préserver
»

Valeurs

Respect
Professionalisme
Appropriation de son pouvoir
Ouverture
Entraide

Services offerts

À l'écoute de la communauté et en réponse aux besoins évolutifs des membres de l'entourage, l'Association Le PAS offre une gamme diversifiée de services :

- les interventions psychosociales: rencontres individuelles, de couple ou familiales, auprès des enfants, des adolescents et des adultes, interventions en situation de crise, écoute téléphonique;
- les services d'entraide: différents types de groupes permettant de briser l'isolement auprès de la clientèle via les groupes d'échange, activités sociales;
- les services d'information: conférences, centre de documentation, site internet, page Facebook et Instagram, journal, infolettre, capsules vidéos (Youtube, TikTok);
- les services de sensibilisation: campagne d'information, rencontres de différents groupes sociaux;
- les services de formation: ateliers et formations offerts aux membres de l'entourage;
- le service de répit-dépannage : service permettant de diminuer le risque d'épuisement auprès des membres de l'entourage impliqués dans le rétablissement de leur proche;
- le service de pair aideance famille : de par son savoir expérientiel, la paire-aidante famille, donne de l'information, redonne espoir et soutient l'entourage en santé mentale qui vit des situations similaires à celles qu'elle a vécues.

394 personnes différentes ont utilisé au moins un service offert dans la mission de l'organisme dans la dernière année (excluant les personnes rejointes via les médias sociaux et les sensibilisations)

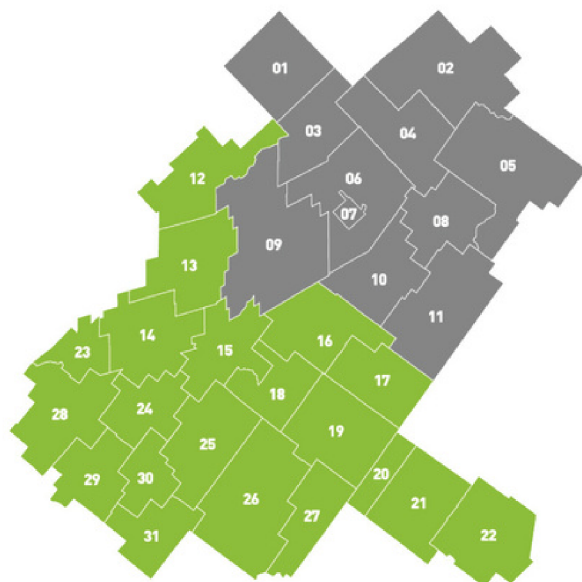
36 750 personnes rejointes via des activités de sensibilisation, la visite du site web, la visualisation de capsules vidéos, les différents réseaux sociaux...

Heures d'ouverture du bureau :

- 8h00 à 12h et 12h30 à 16h30 du lundi au vendredi
- Rencontres en soirée sur demande
- Groupes d'échange, conférences, formations, portes ouvertes et ressourcement se déroulent en soirée et les fin de semaine
- Fermeture 2 semaines à Noël

Territoires desservis

- Arthabaska : 22 municipalités / population : 76 256
- Érable : 11 municipalités / population : 24 430



Fait Saillant : Programme d'intervention familiale

Au Québec, 1 jeune sur 5 a un parent qui présente des problèmes de santé mentale



Le programme FAMILLE+ a été développé par Le Laboratoire de Recherche et d'Actions pour les Personnes ayant des Problèmes de santé mentale et leurs Proches (LaPProche) qui est voué à la recherche fondamentale et appliquée à propos des enjeux familiaux associés aux troubles mentaux. L'Association Le PAS l'a modifié et adapté afin de répondre aux besoins des familles de notre territoire.

Il s'agit de rencontres ciblées pour les enfants (âgés de plus de 6 ans), adolescents et les familles vivant avec un parent atteint d'un trouble de santé mentale. Le programme a pour but de prévenir l'apparition de problèmes de santé mentale et de favoriser la résilience des enfants et de leur famille.

Plus spécifiquement, il vise à ce que les parents et les enfants :

1. Approfondissent leurs connaissances concernant le trouble de santé mentale vécu;
2. Reconnaittent et renforcent leurs forces personnelles;
3. Renforcent la relation parent-enfant et les liens familiaux;
4. Identifient et renforcent leur réseau de soutien;
5. Identifient des stratégies afin de prévenir les difficultés familiales.

« J'ai l'impression de prendre trop de choses en charge pour aider mon parent, mais en même temps, je ne veux pas le laisser tomber. »

« Parfois, j'ai peur d'avoir la maladie de mon parent. »

« J'aimerais essayer de parler avec mon parent, mais je ne sais pas comment le faire. Par où commencer? »

Concrètement, le programme d'intervention familiale c'est :

- 6 rencontres : 3 rencontres parents et 3 rencontres enfants / adolescents;
- 1 rencontre familiale;
- 1 suivi après la fin du programme;
- Des moyens d'apprentissage adaptés à l'âge des enfants / adolescents;
- Un manuel du participant et des fiches d'information pour les adolescents et les parents;
- Pour les plus petits : le livre illustré Le Trésor de l'île Rouge et des activités ludiques sont utilisés pour transmettre le contenu.



Fait Saillant : Création d'un nouveau poste de « Pair aideance famille »

*voir annexe 1 pour informations complémentaires sur le projet de la M-38

Présentation de la paire-aidante famille

« Je m'appelle Josée Morin, je suis membre de l'entourage et la nouvelle paire-aidante famille. J'ai bénéficié des services de l'Association Le PAS et j'ai fait partie du conseil d'administration pendant quelques années. J'ai un proche qui souffre d'un trouble de personnalité limite et j'ai atteint un rétablissement grâce aux services reçus. Mes désirs d'aider et de m'impliquer m'ont motivée à accepter avec plaisir le poste de pair aideance famille (début novembre 2023). Mon rôle est de partager mon savoir expérientiel avec d'autres membres de l'entourage à travers des groupes de discussion, des formations, lors des soirées portes ouvertes, des ressourcements ainsi que lors de rencontres individuelles . »

Activités tenues de novembre 2023 à mars 2024



Soirées de méditation avec Mme Sophie Bergeron :

- Cette activité gratuite a eu lieu 4 soirs.
- Objectif : découvrir et expérimenter plusieurs façons de méditer, de respirer et d'être en pleine conscience.



Soirées portes ouvertes (sans rendez-vous) :

- Cette activité gratuite, accessible en présentiel et en virtuel, a eu lieu 3 soirs.
- Objectif : prendre une pause, se déposer et échanger.



Groupes de discussion :

- Rencontres de groupe ayant lieu 1 fois par mois, permettant d'échanger sur un sujet prédéterminé.
- Le groupe de janvier animé par Josée portait sur le « rôle d'accompagnateur ».



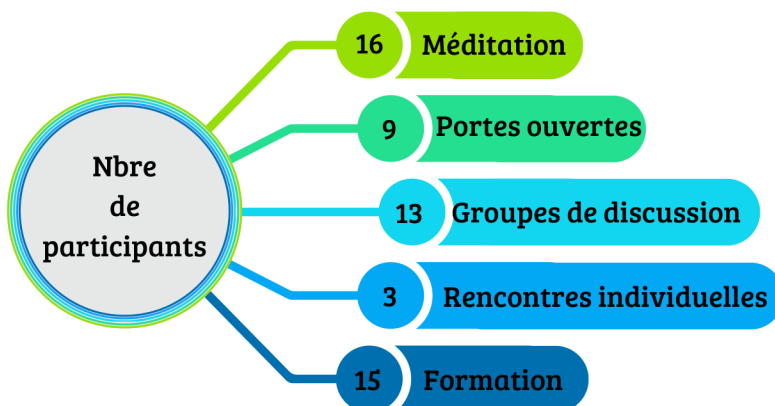
Rencontres individuelles :

- Rencontres offrant écoute, soutien, information et échange avec une personne ayant un parcours similaire à celui du membre de l'entourage qui a pris rendez-vous.
- Ces rencontres ont débuté le 15 janvier 2024.



La formation « Lâcher-prise » :

- Co-animation avec Héléna



Fait Saillant : Don de toiles



En cours d'année, l'Association Le PAS a reçu un don exceptionnel d'une collection complète de toiles. Cette généreuse donation provient de la succession d'une artiste peintre; Mme Georgette Pineault-Plante.



Le fils de l'artiste, a pris la décision de remettre cette collection à un organisme œuvrant en santé mentale, son choix s'étant arrêté sur Le PAS.

L'artiste est native du Bas-du-Fleuve, elle a grandi au cœur des grands espaces délimités par le Saint-Laurent et les Appalaches. Un environnement naturel favorable à la création...

Enseignante de formation, elle découvre au début de la décennie 1970, l'émaillerie d'art. Cette formation a été à l'origine de son éveil au monde des arts visuels. En 1978, elle poursuit sa démarche avec un baccalauréat en enseignement des arts plastiques. C'est dans ce contexte qu'elle opte pour une expression en peinture.

« Ses œuvres ont été présentées dans des expositions solo, de groupe, au pays et en France. »¹

L'Association Le PAS remercie chaleureusement monsieur Martin Plante, le fils de l'artiste, pour cette importante donation, d'une valeur estimée à 37 650 \$ suite au décès de sa mère.

Une stratégie sera élaborée afin de procéder à la vente de cette œuvre et permettre ainsi à l'organisme de pouvoir recueillir la somme d'argent liée à la valeur de ladite donation.

¹ Regroupement des artistes en arts visuels du Québec, extrait du texte de Louiselle Courcy-Legros à propos de Pinaud (<https://raav.org/recherche/?search=Georgette+Pineault>)

Démonstration du fonctionnement démocratique

Conseil d'administration

Au cours de l'année 2023-2024, les membres du conseil d'administration se sont réunis à sept reprises pour des séances régulières et ont tenu une séance spéciale. Tous les administrateurs sont des membres réguliers de l'Association Le PAS et utilisateurs de services. De plus, le CA a tenu sa rencontre annuelle d'évaluation de son fonctionnement comme entité. Au mois de novembre, suite à une démission, le CA a pris la décision de laisser le poste vacant jusqu'à la prochaine AGA de l'organisme.

Les Comités :

- Évaluation de la direction : Philip Bradley, Rolande Pratte, Nathalie Tremblay
- Répit-dépannage : Philip Bradley, Nathalie Tremblay et l'intervenante évaluatrice
- Comité des toiles : Martin Gauthier et Nathalie Tremblay



Philip Bradley
Président



Rolande Pratte
Vice-présidente



Lorraine Desharnais
Secrétaire-trésorière



Martin Gauthier
Administrateur



Jean Plante
Administrateur



Marlène Leblond
Administratrice

AGA 2022-2023

**Judi 22 Juin
2023**

**28
personnes**



160

membres
pour l'année
2023-2024

Équipe de travail

La formation continue pour les employées est une priorité, et ce, dans un souci de maintenir l'intérêt de l'équipe de salariées, leur permettre d'acquérir de nouvelles notions et de mettre à jour leurs connaissances.



Nathalie Tremblay, directrice



- Mobilisation des employés
- La Loi-25 sur la protection des renseignements personnels
- L'ergothérapie : poste de travail informatique
- L'art de bien communiquer
- Plusieurs webinaires

Danaëlle Simoneau, intervenante psychosociale et agente de sensibilisation et de soutien jeunesse



- Compétence affective et compassion
- Curateur public et la mesure d'assistance
- Apaiser et prévenir des situations de crise
- Gérer ses priorités
- Vulnérabilité, honte et grandiosité
- Bonnes pratiques en prévention du suicide

Josée Morin, paire-aidante famille



- Anxiété et inquiétudes
- Plusieurs webinaires
- Vidéos informatives produites par CAP SM
- Curateur public et la mesure d'assistance

Helena Desharnais, intervenante psychosociale



- La météo intérieure
- Programme Famille+ volet groupe de familles
- Approche interpersonnelle et activation comportementale
- Journée sur le suicide
- Programme RECAPS

Isabelle Dionne, agente de bureau et des communications



- Les formulaires
- Le plan de communication
- Gérer ses priorités

Démonstration de la conformité entre les activités réalisées par l'organisme et les objets de sa charte

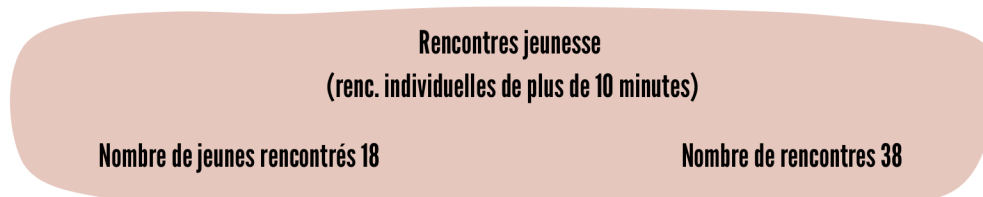
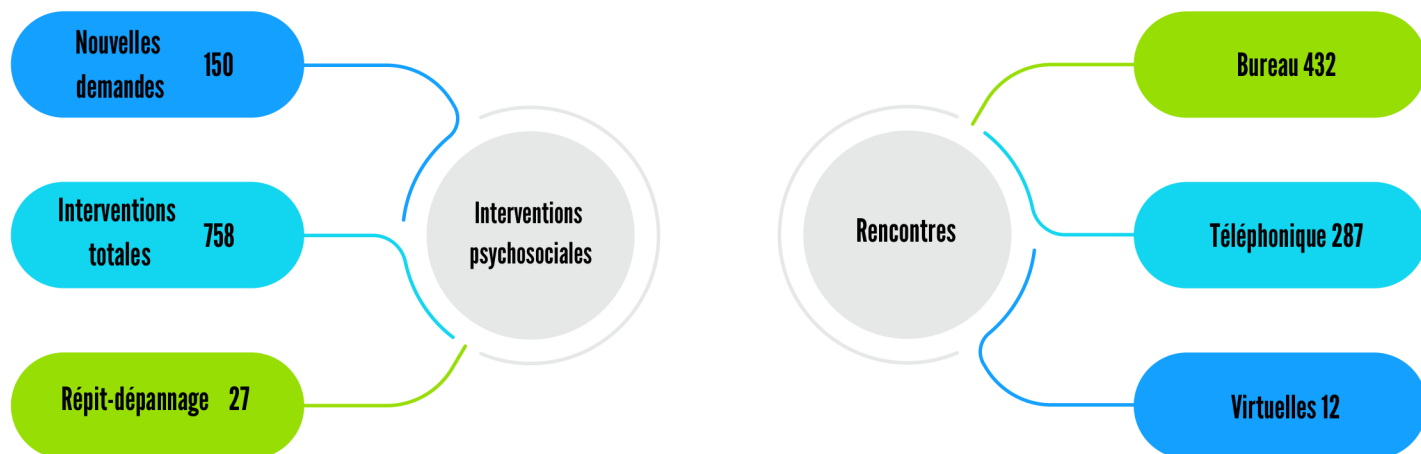
Interventions psychosociales

Porte d'entrée à nos services, les interventions psychosociales permettent, dans un premier temps, l'évaluation du besoin et l'orientation vers le service approprié.

Sous forme d'interventions individuelles, de couple et familiales, l'aide est liée au soutien psychosocial, à la communication, à la résolution de problèmes ou à la référence.

Ce service est offert aux enfants, aux jeunes et aux adultes.

Les rencontres peuvent se dérouler en présentiel à nos bureaux ou par téléphone, en virtuel, et ce, avec ou sans rendez-vous. Ce service est offert par les intervenantes formées. Seules les rencontres de plus de 10 minutes sont considérées dans les statistiques suivantes.



Projet Aider sans filtre, pour les jeunes, avec les jeunes

Le projet « Aider sans filtre, pour les jeunes, avec les jeunes » du CAP santé mentale, a pour but de créer des conditions favorables au mieux-être des jeunes de 12 à 29 ans touchés par la maladie mentale de leur proche. Le projet a permis à l'Association Le PAS d'agrandir ses horizons en matière de services jeunesse.

Pour l'année 2023-2024, ce sont 10 sensibilisations qui ont été effectuées dans divers milieux jeunesse, totalisant un nombre de 104 jeunes différents. Ces événements ont eu lieu dans des milieux fréquentés par les jeunes âgés entre 12 et 29 ans dont les diverses maisons des jeunes du territoire et quelques organismes communautaires. L'agente de sensibilisation et de soutien jeunesse a réussi à établir une belle collaboration avec la Maison de Thérapie Victoriaville-Arthabaska (MDTVA) afin d'offrir des ateliers de sensibilisation récurrents aux nouveaux usagers de leur organisme. Le tableau qui suit répertorie les jeunes rejoints âgés entre 12 et 29 ans uniquement.

Clientèle	Milieu	Ville	Nbre de personnes présentes
Jeunesse	La Maison de Thérapie Victoriaville-Arthabaska (3 fois)	Victoriaville	32
	Maison des jeunes La Destination	Kingsey Falls	21
	Maison des jeunes des Hauts-Reliefs	Ham-Nord	8
	Répit-Jeunesse	Victoriaville	8
	Maison de jeunes La Fréquence	Princeville	7
	Partenaires 12-18 Arthabaska Érable / Camp GPAT	St-Jacques-le-Majeur	8
	Partenaires 12-18 Arthabaska Drummond / Camp GPAT	St-Rémi-de-Tingwick	7
	Maison des jeunes La Traversée	St-Ferdinand	13
Total			104

En août 2023, l'Association a créé un compte sur la plateforme de réseautage social TikTok. Cette nouvelle plateforme permet de rejoindre un public cible plus jeune par le biais de vidéos éducatives et dynamiques. L'objectif principal en lien avec ce réseau social est de publier des vidéos diversifiées.



Aider sans filtre (suite)

Dans le but toujours de rejoindre une clientèle jeunesse, nous avons procédé à la création d'un nouvel outil promotionnel soit un cordon porte-clé avec le logo et les coordonnées de l'Association avec la phrase « Ton proche a un problème de santé mentale, on est là pour toi ». Nous avons aussi créé un dépliant et une carte d'affaire à l'image du projet qui sont remis aux jeunes intéressés lors de ses sensibilisations dans les milieux visités.



Une autre belle nouveauté du côté des services jeunesse pour l'année 2023-2024 aura été la mise sur pied de groupes de discussion jeunesse. Semblables aux groupes de discussion adulte, les groupes jeunesse sont réservés aux personnes âgées entre 12 et 18 ans et misent davantage sur la création de liens que sur le partage de vécu. Nous cherchons à faire des activités ludiques pour accrocher les jeunes et les amener à apprendre et à se connaître. Bien qu'ils ne soient pas encore très populaires, nous espérons pouvoir répondre à un besoin chez notre jeune clientèle par le biais de ces groupes et activités 12-18.

Lors des groupes jeunesse et pour ses activités de sensibilisation, Danaëlle utilise des outils déjà existants, comme le programme des AVATARS ou des cartes actions ou vérités, mais elle a aussi procédé à l'élaboration de quelques outils d'intervention et d'une présentation dynamique pour les jeunes qu'elle rencontre lors des ateliers. Toujours dans l'optique de répondre le mieux possible aux besoins de ces jeunes, une feuille d'évaluation à la fin de chaque atelier de sensibilisation ou groupe de discussion jeunesse était remise et complétée par les jeunes participants.

AVATARS



L'enjeu d'atteindre les jeunes est un défi important. L'objectif pour les prochaines années de rejoindre un plus grand nombre de jeunes, que ce soit par le biais d'ateliers de sensibilisation, de contenu diffusé sur les réseaux sociaux ou même avec les activités 12-18 de l'Association demeure une priorité. Nous tenterons également de créer des contacts avec les différents milieux scolaires de niveau secondaire et post secondaire afin de pouvoir aller à la rencontre de ces jeunes.

Services entraide - activités sociales

Groupes de discussion

Le groupe de discussion accueille et regroupe les membres de l'entourage qui font face à une expérience commune afin de leur permettre de s'entraider, de briser l'isolement et de s'offrir un support mutuel. À travers ces rencontres se créent des relations empreintes de respect et de compassion. Sous une formule ouverte et sans engagement à être présent durant une session complète, les participants choisissent d'assister, selon leur intérêt, aux rencontres abordant le thème prédéterminé.

Un souci d'offrir les groupes dans différentes cases horaires fut priorisé, offrant ainsi la possibilité aux membres de l'entourage de participer selon leurs occupations. La popularité de ce service reprend de sa vigueur après quelques années de ralentissement (pandémie et post-pandémie).

Ce service est maintenant offert par notre paire-aidante famille.

Date	Sujet	nbre de personnes présentes
19 avril 2023	Comment mieux vivre avec les périodes d'éloignement de mon proche?	16
18 mai 2023	Est-ce que mes valeurs influencent ma relation avec mon proche?	7
21 juin 2023	Créer des liens	10
5 août 2023	Retour sur la formation Apaiser	6
5 octobre 2023	Change ton regard... sur les maladies mentales	5
8 novembre 2023	Change ton regard... sur tes besoins	12
5 décembre 2023	Change ton regard... sur les événements	9
31 janvier 2024	Change ton regard... sur ton rôle d'accompagnateur	13
29 février 2024	Change ton regard... sur la normalité	14
26 mars 2024	Change ton regard... sur ton avenir	11
	Total	103

Activités sociales

Les activités sociales permettent de réunir nos différentes catégories de membres lors de moments festifs, durant lesquels ils peuvent échanger et avoir du plaisir entre des personnes touchées par la maladie mentale d'un proche!

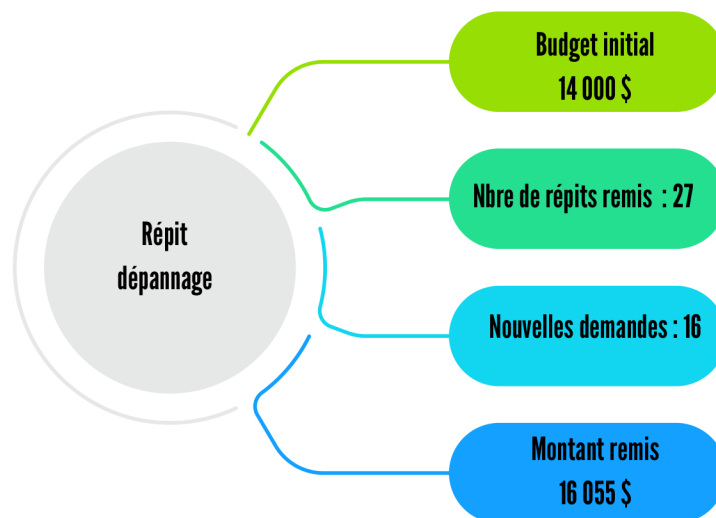
Souper de Noël : 49

Cabane à sucre : 42

Répit dépannage

Ce service vise à prévenir l'épuisement du membre de l'entourage qui s'occupe d'un proche atteint de maladie mentale et qui doit affronter des difficultés susceptibles d'affecter sa qualité de vie. Il vise également à prévenir la détérioration des relations familiales, si importantes dans le rétablissement.

Ce service peut prendre différentes formes selon les besoins exprimés par l'entourage.



Services d'information

Service permettant aux participants d'en connaître davantage sur les troubles liés à la santé mentale. Les activités peuvent se faire sous différentes formes : journaux, réseaux sociaux, journées thématiques, conférences, visionnements, bibliothèque, ...

Date	Sujet	Présences
4 mai	Souper conférence « Comment garder l'équilibre malgré la tempête? » par Karène Larocque	24
18 novembre	Journée thématique « Préserver sa santé mentale » par Jacinthe Chaussé	17
25 janvier	Souper conférence « S'engager envers soi » par Manon Lavoie	26
7 février 9 février (ados) 13 février 8-15 février	Visionnements « Les enfants invisibles »	28
23 mars	Journée thématique « La communication » par Hélène Desharnais	24
Total		119



Karène Larocque



Jacinthe Chaussé



Manon Lavoie



Une gracieuseté de



Services d'information / communications



Le centre de documentation contient plusieurs livres, guides et DVD sur des sujets diversifiés, et ce, pour chacune de nos clientèles. Nous avons acquis plusieurs ouvrages afin de nous maintenir à jour et enrichir notre centre de documentation. Les livres s'adressent autant aux adultes, aux jeunes qu'aux enfants.



Le journal trimestriel de l'Association, le « PAS-à-PAS », est un outil de communication permettant de faire circuler différentes informations à nos membres, à nos partenaires et à la population. On y retrouve des sujets qui touchent de près la santé mentale.

En 2023-2024, il y a eu 4 parutions, pour un total de 490 exemplaires imprimés et 171 exemplaires envoyés par courriel. Le journal de l'organisme est disponible sur son site internet.



L'infolettre permet de rester en contact avec les gens qui le souhaitent en leur transmettant différents rappels, des suggestions de lecture (articles de presse récents sur la santé mentale ou sur le bien-être) ou des propositions d'écoute de balados / webinaires. L'envoi se fait aux deux semaines.

L'adoption de la loi-25 a entraîné l'élimination de plusieurs contacts dans nos abonnés en fonction des types de consentement que nous avons. À la fin du processus, nous avons un total de 95 abonnés; à la fin de l'année financière, nous avons atteint 118 abonnés. Un total de 27 envois a été fait dans l'année avec un taux d'ouverture de plus de 70%. Nous avons donc réalisé 2 928 contacts .



Le site Internet de l'Association Le Pas (www.lepas.ca) est mis à jour régulièrement. Pour la période du 1er mai 2023 au 1er mai 2024, la plateforme GoDaddy répertorie 7 958 visiteurs.



L'organisme maintient son dynamisme sur sa page Facebook avec ses trois publications hebdomadaires, dont la pensée de la semaine tous les vendredis. Cette vitrine permet de diffuser des nouvelles, des recherches, des activités et de l'information accessible à une population dépassant notre territoire.

Dans la dernière année, nous avons atteint le cap des 800 abonnés. Du 1er avril 2023 au 31 mars 2024, plus de 16 000 personnes ont vu l'une ou l'autre de nos 189 publications (pensées de la semaine, informations sur des sujets divers, annonces de services / activités, stories, ...). Nos abonnés sont composés d'environ 15 % d'hommes et de 85 % de femmes.



La chaîne YouTube « Association Le PAS » compte 50 abonnés. 26 vidéos sont disponibles et on y recense 4 207 visionnements dont 1 217 seulement pour la dernière année.



Considérant notre souhait d'approcher les jeunes adultes, le réseau social Instagram est un moyen intéressant pour y arriver. Au 31 mars 2024, nous comptons 244 abonnés.

Pour la dernière année, plus de 1 200 personnes ont vu l'une ou l'autre de nos publications. Nos abonnés sont composés d'environ 20 % d'hommes et de 80 % de femmes.



Dans un souci d'être cohérente avec la clientèle desservie, l'Association Le PAS a créé son compte TikTok afin de rejoindre les jeunes. L'agente de sensibilisation et de soutien jeunesse est en charge de ce réseau social. Pour l'année 2023-2024, 75 personnes sont abonnées à notre compte et ce sont 4 116 personnes différentes qui auront vu nos quelques 17 vidéos.



Ressourcement

Accompagner une personne atteinte de maladie mentale présente un risque accru de souffrir d'épuisement. Les inquiétudes psychologiques, mentales, financières, la surcharge de responsabilités, entre autres, peuvent facilement devenir envahissantes et occasionner un déséquilibre chez la personne impliquée dans la vie de son proche atteint. S'accorder des moments de ressourcement devient un élément crucial à mettre en place afin de maintenir positivement la relation et demeurer aidant. La bienveillance envers soi, la recherche du mieux-être et s'accorder autant d'importance qu'aux autres n'est pas chose facile pour bon nombre de membres de l'entourage. Au fur et à mesure des expériences vécues lors des activités de ressourcement, ils développent leur capacité à se réserver des moments pour faire le plein d'énergie et ils expérimentent l'effet positif dans leur vie.

Ces moments leur permettent d'être en contact avec d'autres personnes qui vivent une situation similaire en plus de créer des liens et d'élargir leur réseau de soutien.

Activités	Nbre de participants
Chalet Familial (4 familles - 4 parents et 8 jeunes)	12
Groupe de marche (été et automne)	10
Pièce de théâtre : « Le Père Noël est une ordure »	24
Activité fleurs et bouchées (Pivoinerie Lili)	11
Ligue de quilles (automne et hiver)	12
Méditation avec Sophie Bergeron	16
Activités artistiques (paperole et étoiles)	8
Ressourcement combiné lors de la journée thématique (23 mars 2024)	18
Total	111



Services de formation

La formation est un moyen important pour maintenir la relation positive avec soi et avec la personne atteinte. Ce volet apporte des réponses et une compréhension de la situation vécue.

Au cours de la dernière année, trois formations ont été offertes aux membres de l'entourage afin de permettre le développement de nouvelles connaissances et habiletés. Ces formations sont développées autour des thèmes touchant les maladies mentales et la santé mentale, quelles attitudes adopter ou éviter pour faire face aux impacts de la maladie de leur proche dans leur propre leur vie.

Formations	Nbre de participants	Nbre de participations
Apaiser et prévenir les situations de crise / 5 ateliers (mai-juin 2023)	11	55
Mieux comprendre le trouble de personnalité limite / 5 ateliers (octobre / novembre 2023)	5	25
Lâcher-Preise / 4 ateliers (février 2024)	15	60
La gouvernance	7	7
Total	38	147

Tous les membres du CA ont reçu la formation sur la Gouvernance. Cette formation permet de comprendre le fonctionnement d'un OC, les rôles et responsabilités des acteurs impliqués, les aspects financiers et légaux.

Services de sensibilisation

La sensibilisation et la visibilité sont des enjeux omniprésents. Chaque année, nous devons nous assurer que les membres de l'entourage de notre territoire connaissent l'existence de l'Association Le PAS comme ressource dédiée et leur permettre ainsi de venir chercher des services afin de faire face à leur situation tout en préservant leur équilibre.

Le tableau présente les statistiques de sensibilisation faites auprès des adultes uniquement.

Clientèle	Milieu	Ville	Nbre de personnes présentes
Adulte	Ô Rivage	Plessisville	15
	MRC Arthabaska	Saint-Valère	72
	MRC Arthabaska	Saint-Norbert d'Arthabaska	30
	CIUSSS MCQ / CDRDI TED	Victoriaville	35
	2 groupes TES	Tournée des OC	30
	Rallyes communautaires	CDCBF	48
	Groupes étudiants	CDCBF	10
	CIUSSS MCQ	Arthabaska - Érable	22
	Office d'habitation	Victoriaville	15
	Total	277	

Démonstration de la contribution de la communauté à la réalisation des activités de l'organisme

Ressources financières

Pour mener à bien sa mission auprès des membres de l'entourage de la personne atteinte de maladie mentale, l'Association Le PAS bénéficie de différentes sources de revenus :

MSSS : PSOC via la subvention récurrente à titre d'organisme reconnu

MSSS : Entente spécifique du PAG-PPA-Projet Mesure-38 (pair aideance famille)

Centraide : Fonds de relance des services communautaires (programme intervention familiale)

CAP SM : Projet aider sans filtre, pour les jeunes, avec les jeunes

Dons, commandites et autofinancement : plusieurs dons en provenance de membres, des dons funéraires et des dons via la plateforme « Canadon » ont été versés à l'organisme. La commandite importante de la Caisse Desjardins des Bois-Francs et les contributions des membres dans le cadre de différentes activités / ressourcements complètent les sources de revenus pour l'organisme.

*Vous trouverez tous les détails financiers dans le rapport audité.



Ressources humaines / partages des ressources et références

L'Association Le PAS fait partie de la communauté et travaille depuis maintenant 32 ans à se faire connaître et reconnaître par les différents acteurs et partenaires. Il serait impensable de vouloir y arriver seul. Nous pouvons donc compter sur un partage de ressources dans notre milieu provenant de plusieurs partenaires.

Différentes références ont été accueillies en provenance de CLSC (25), de HDA(23), du Corps policier via les cartes destinées à cet effet (14), de notre site internet (13) et d'organismes communautaires en plus du bouche-à-oreille (26).

La CDCBF nous permet de bénéficier des services de Francine Tardif lorsque nous avons besoin d'un support en informatique. Nous avons utilisé ses services en cours d'année.

Les intervenantes ont participé à plusieurs communautés de pratique permettant le partage d'expertise sur un sujet touchant les groupes concernés comme RECAPS, Aider sans filtre et des rencontres entre intervenants.

Le programme de formation offert par le CASR a permis à la paire-aidante famille ainsi qu'à Danaëlle de suivre des formations gratuitement grâce à son partenariat avec CAP SM.

Ressources matérielles

À nouveau cette année, la CDCBF nous a permis d'utiliser leurs salles gratuitement dans le cadre de différents événements comme par exemple pour des groupes de discussion, des conférences... Le service de prêt de matériel audiovisuel fut également utilisé à quelques reprises, chacune de leur salle étant équipée d'un téléviseur intelligent.

L'Association Le PAS a bénéficié de 2 000 photocopies gratuites offertes par la Ville de Victoriaville, utilisées entre autres pour l'envoi des documents liés à l'AGA de juin 2023.

KOTV nous a offert gracieusement l'accès au documentaire « Les enfants invisibles » pour une période de 30 jours. Nous avons ainsi pu offrir plusieurs visionnements dans différentes plages horaires avec période d'échange sur le sujet. Un visionnement pour les jeunes a également été offert! Merci à KOTV d'avoir permis ces moments de partage et d'émotions.



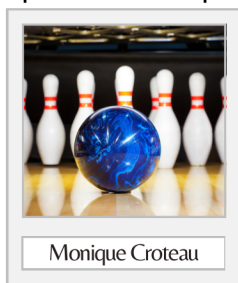
Nous sommes extrêmement reconnaissant à KOTV pour nous avoir gracieusement offert le visionnement de cette mini-série. Un merci particulier à Johanie Lebel, coordonnatrice administrative de KOTV, qui fut notre contact chez KO média. Elle a répondu à nos nombreux courriels et a fait en sorte que tout se passe à merveille!
Merci encore!

Bénévolat

Avec une équipe de salariées de 5 personnes, la recherche de bénévoles est en diminution. Ceci étant dit, il nous serait impossible d'y arriver sans l'implication de personnes de cœur qui ont l'intérêt des membres de l'entourage tatoué dans leur ADN. Un même bénévole peut avoir contribué à plus d'une activité de bénévolat.

Bénévolat	Nbre de bénévoles	Présences bénévoles	Nbre d'heures
Conseil d'administration, comités	7	53	105,25
Activités artistiques, représentation, correction, responsable quilles, vidéo	6	18	61
Total de personnes bénévoles	9	75	166.25

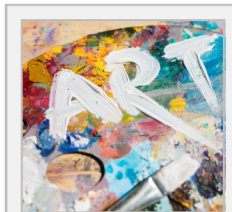
Responsable des quilles



Monique Croteau

Merci!

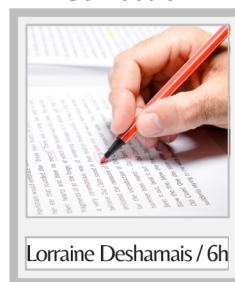
Activités Artistiques



Chantal Martin / 20,5h

Merci!

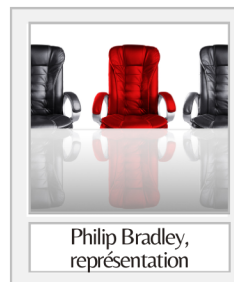
Correction



Lorraine Deshamais / 6h

Merci!

Président du CA



Philip Bradley, représentation

Merci!

Publication Facebook



Martin Gauthier / 2h

Merci!

Co-animation de formation



Josée Morin / 15h

Merci!

Merci à tous pour votre implication!

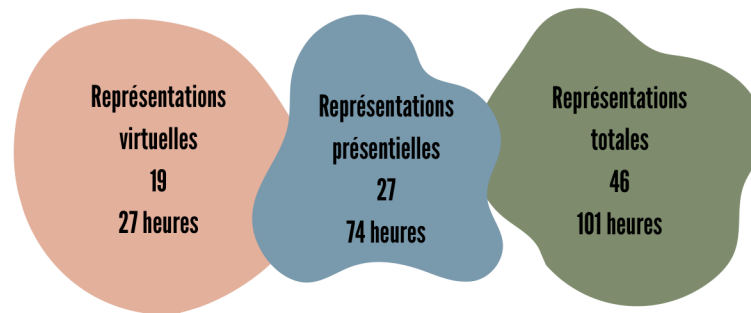
Démonstration du dynamisme et de l'engagement de l'organisme dans le milieu et la concertation avec les ressources

Représentations (en présentiel et en virtuel)

Forte de son expertise, l'Association Le PAS reconnaît l'importance de se concerter entre partenaires et se montre engagée dans les différents lieux où elle est présente. Bien que cette tâche relève principalement de la direction, cette dernière trouve important que les employées puissent avoir leurs propres lieux de concertation. Vous trouverez les différentes instances de représentation ci-bas :

- CAP SM : La direction et la présidence ont assisté à l'AGA du CAP SM. Ils ont également participé aux deux journées de réflexion annuelle qui se sont déroulées à Drummondville. De plus, tant la présidence que la direction ont participé aux Tables les concernant (Table des présidentes et présidents et Table des directions).
- ROBSM 04-07 : Hélène a participé à l'AGA du ROBSM 04-17. Nathalie était présente lors de l'AGS pour la journée de consultation en préparation de la planification stratégique du ROBSM 04-17.
 - Table ROBSM-CIUSSS : deux rencontres ont eu lieu avec le DPSMD. Cette instance assure un corridor de communication entre le CIUSSS et les membres du ROBSM, lieu où les enjeux en SM de la région MCQ sont discutés.
 - Comité de liaison : Nathalie est une des trois représentantes des groupes membres du ROBSM à siéger sur ce comité. Les rencontres servent à préparer les rencontres ROBSM-CIUSSS.
 - TAME : Trois rencontres ont eu lieu dans la dernière année. Les principaux chantiers de travail étaient la mise en œuvre des projets Aider sans filtre et la Mesure-38 en plus des travaux sur la demande de changement de typologie auprès du CIUSSS MCQ. Ce lieu de concertation permet d'échanger entre directions sur leur réalité et leurs fonctions.
 - TAME interv. : Une rencontre s'est déroulée en cours d'année. Hélène et Danaëlle étaient présentes. Lieu d'échange entre les intervenants sur leur travail au quotidien, échanges d'outils de travail et discussions de situations complexes.
- La direction était présente lors de la rencontre avec la ministre responsable de la Solidarité sociale et de l'Action Communautaire, Mme Chantale Rouleau dans le cadre de sa tournée des régions.

Représentations (suite)



- CIUSSS MCQ :
 - TCSM AÉ : La direction a participé à 2 rencontres réunissant les gestionnaires des groupes en santé mentale du RLS Arthabaska et Érable. Cette instance aborde les enjeux en SM du territoire.
 - CISMBF : Danaëlle est la représentante pour l'Association. Fidèle à son habitude, l'organisme s'est investi dans l'organisation des deux activités annuelles (SNSM et SSMM). Les intervenants bénéficient de cet espace pour se connaître, échanger sur les services et les clientèles desservies.
 - TCJA : Nathalie et Danaëlle ont participé à l'AGA. Chacune était présente aux rencontres respectives (régulières et gestionnaires). Ce lieu de concertation aborde les enjeux liés aux jeunes du territoire d'Arthabaska. Cette Table s'est désincorporée en cours d'année. Pour ce lieu de concertation, cela représente 4 rencontres
 - TCEFAÉ : Hélène est la déléguée sur cette Table. Elle a participé aux 2 rencontres de consultation sur l'avenir de la Table.
 - Comité référencement : Dans le but d'assurer la réalisation de l'entente concernant le référencement et l'information systématique, deux rencontres ont lieu en cours d'année.
 - Rencontre conseiller PSOC : les directions de la TAME ont rencontré M. Francis Lebeuf, conseiller au PSOC afin d'échanger sur le refus du CIUSSS MCQ de changer la typologie des groupes et par le fait même, d'échanger sur les services offerts par les groupes et leur réalité.
 - Mesure-38 : Deux rencontres sur la mise en œuvre de ce projet furent nécessaires.
- FCA : La direction a participé à l'AGA de la Fondation et a agi à titre de secrétaire-trésorière.
- CDCBF : La direction était présente à l'AGA, Hélène a été déléguée pour la rencontre annuelle des locataires.

Une rencontre impliquant un couple de parents, la conseillère politique en SM du MSSS, le chef des services RNI, un psychiatre, une TS, Hélène et l'attaché politique de M. Lefebvre s'est déroulée afin de nommer les enjeux liés à l'ordonnance de traitement, la P-38, les impacts de la lourdeur judiciaire, les notions de confidentialité et les impacts pour les familles.

Production / participation à des activités communes avec d'autres organismes

- CISMBF :
 - SNSM : en mai 2023, production d'un guide d'activités et d'outils adressé aux résidences de personnes âgées.
 - SSMM : production et distribution de 3 000 napperons faisant la promotion de la santé mentale auprès de 12 restaurants sur les territoires d'Arthabaska et de l'Érable.
- Projet Santé Mentale avec la MRC d'Arthabaska : dans le cadre de la démarche être mieux ensemble pour des communautés fortes et résilientes du CIUSSS MCQ, l'Association Le PAS s'est impliquée avec différents partenaires dans la production de deux rencontres de sensibilisation sur la santé mentale auprès des élus et employés municipaux des villes de la MRC d'Arthabaska.
- Projet Parenthèse : en collaboration avec Équijustice et le directeur de la SQ, nous avons élaboré la trajectoire de l'offre d'accompagnement à la Cour pour les familles dans les dossiers de SM. L'Association Le PAS devient alors l'organisme nommé pour offrir ledit service. Une rencontre avec la direction du Palais de justice de Victoriaville fut tenue à cet effet. Des encarts et cartes professionnelles sont maintenant disponibles au Palais de Justice.
- CDCBF :
 - déjeuner des bons coups : moment durant lequel les bons coups d'organismes communautaires sont soulignés. L'Association Le PAS a reçu un RITA pour son programme mieux composer avec l'anxiété.
 - rallye communautaire : sous forme de rallye, des responsables de ressources humaines et gestionnaires d'entreprises ont pu venir à la rencontre des groupes afin de connaître les services offerts. L'Association Le PAS a ouvert ses portes aux participants afin qu'ils en apprennent davantage sur l'aide offerte.
 - Hélène était présente lors de la journée « On est communautaire, faut qu'on se parle » réunissant les membres de la CDCBF.
- TCEFAÉ : Hélène a participé à la journée « Je connais mon réseau » permettant le réseautage entre les organismes offrant des services aux enfants.
- La Passerelle : deux membres de l'Association Le PAS ont assisté à la conférence offerte par La Passerelle de Nicolet-Bécancour-Yamaska lors de la SSMM. « Borderline mais pas folle » était présentée par Mme Johanne Lavoie, conférencière.

Publicité et promotion

La promotion et la publicité sont des outils cruciaux permettant de faire connaître les services mis à la disposition de la population. Pour y arriver, l'organisme a fait l'achat de plusieurs publicités (papier et en ligne) et a élargi son adhésion auprès de nouveaux groupes.

Nouvelles adhésions :



Vidéos

Une vidéo produite par la TVCÉ présente les services de l'organisme et met en lumière la personne au poste de paire-aidante famille. Son savoir expérientiel et ses motivations à venir à la rencontre des autres membres de l'entourage y sont présentés.



Vidéo disponible sur la chaîne Youtube de l'Association Le PAS (<https://www.youtube.com/watch?v=t0tJDtAaA4M>)

À chaque année, la fondation « Movember Foundation Charity » chapeaute un événement international : « Movember ». Cet événement vise à sensibiliser la population aux problèmes de santé masculins et à la nécessité de demander de l'aide.

L'Association Le PAS profite du mois de novembre pour faire plus de publications concernant la santé mentale des hommes sur les réseaux sociaux. Dans ce contexte, une demande a été faite à l'un de nos membres pour la production d'une vidéo spécifiquement pour nos réseaux sociaux. Cette demande fut généreusement acceptée.



Publicités :

Drumline parue dans le programme et autocollant sur des tambours pour 3 ans



Format : Programme



Format : Tambour



Répertoire des membres de la Chambre de Commerce et d'Industrie des Bois-France et de l'Érable (CCIBFÉ)

Agenda de la Fédération des employés du préhospitaliers du Québec



Un publiereportage a été acheté en janvier 2024 afin de faire connaître le nouveau service de pair aideance famille, paru dans la Nouvelle

L'outil de travail quotidien du personnel de l'enseignement, travaillant sur le territoire des Bois-Francs / format papier



Cahier spécial de Noël de la Nouvelle Union, paru le 20 décembre 2023, en format papier et en ligne



Priorités 2023-2026

issues de la planification stratégique

Priorités

4 grandes **ORIENTATIONS**
9 axes de développement



TABLEAU SYNOPTIQUE

MISSION : Regrouper les membres de l'entourage d'une personne qui présente des manifestations cliniques reliées à un trouble majeur de santé mentale, de leur offrir une gamme variée de services de soutien, et ce, afin de leur permettre d'actualiser leur potentiel.

VISION : Des membres de l'entourage outillés pour accompagner et se préserver

VALEURS : Respect - Appropriation de son pouvoir - Professionnalisme - Ouverture - Entraide

ENJEUX

1. La pénurie de main-d'œuvre.
2. Le référencement par nos partenaires.
3. La mouvance de la réalité de notre clientèle.
4. Le membership.
5. Le financement.

ORIENTATIONS STRATÉGIQUES

Orientations	Axes de développement	
1. Offrir des services adaptés à la réalité de notre clientèle.	Axe 1.1	Par le développement du volet formation.
	Axe 1.2	Rejoindre les milieux jeunesse (12-29 ans).
	Axe 1.3	Revoir et bonifier l'utilisation des plateformes virtuelles.
	Axe 1.4	Réaliser un inventaire des services et préciser la façon qu'ils sont accessibles à notre clientèle.
2. Augmenter le rayonnement de l'Association.	Axe 2.1	Faire reconnaître notre expertise auprès de nos partenaires.
	Axe 2.2	Faire connaître l'Association auprès de la population générale.
	Axe 2.3	Bonifier l'implication des ambassadeurs.
3. Favoriser la pérennité financière de l'organisme.	Axe 3.1	Développer une stratégie financière diversifiée.

4. Favoriser le recrutement et la rétention du personnel	Axe 4.1	Par le développement et l'utilisation d'une stratégie de recrutement.
	Axe 4.2	Cultiver un environnement de travail stimulant et satisfaisant.

GRANDS OBJECTIFS

OBJECTIF 1 : Bonifier la gamme de services en présentiel ou en virtuel afin de rejoindre une clientèle diversifiée et atteindre les cibles suivantes :

- 1.1 Offrir 9 groupes de discussion par année et atteindre une participation de 12 personnes à chaque groupe.
- 1.2 Avoir un inventaire de 6 formations pouvant être offertes en tout temps.
- 1.3 Offrir 2 formations par année en 2023-2024 et 3 par année à partir de 2024-2025.
- 1.4 Avoir une augmentation annuelle du nombre de jeunes rencontrés.
- 1.5 Offrir 5 ateliers de sensibilisation par année pour le 12-29 ans.
- 1.6 Atteindre 50 abonnés sur notre chaîne YouTube pour mars 2026.
- 1.7 Inclure trois vidéos/capsules par maladie via notre site internet (balados, webinaires, formations).

OBJECTIF 2 : Accroître le référencement de diverses sources afin de permettre aux membres de l'entourage de connaître et d'accéder aux services :

- 2.1 Augmenter le nombre de référents annuellement.
- 2.2 Augmenter le nombre de nouvelles demandes annuellement.
- 2.3 Atteindre un membership constitué de 150 membres en 2025-2026.

OBJECTIF 3 : Assurer un équilibre budgétaire avec les ressources nécessaires requises afin de maintenir l'offre de service pour 2025-2026 et les suivantes.

OBJECTIF 4 : Avoir et maintenir une équipe répondant aux critères d'embauche (attitude et aptitudes), comprenant une directrice, deux intervenants-es, un-e agent-e de soutien jeunesse et une agente de bureau à compter de 2023.



Annexe #1 Pair aideance famille

projet PAG-PPA Mesure-38

En 2021, une première politique pour la personne proche aidante (PPA) est élaborée dans laquelle un élargissement de la définition venait inclure les proches aidants en santé mentale.

Un plan d'action gouvernemental, découlant de ladite politique, fut produit. La Mesure-38 nous a permis de bénéficier d'une subvention dans le cadre d'une entente spécifique permettant le rehaussement de nos services. Le projet 2023-2026 accepté fut celui de la création d'un poste de pair aideance famille.

En novembre dernier, nous avons procédé à l'embauche de Josée Morin qui, par sa personnalité chaleureuse et dynamique, son savoir expérientiel, ses connaissances et son expertise, nous paraissait la personne toute désignée à titre de paire-aidante famille pour l'Association Le PAS. Connaissant bien nos services pour les avoir utilisés, détenant une bonne connaissance du milieu communautaire pour avoir siégé au CA de l'organisme et connaissant un beau rétablissement, nous avons été très heureuses de l'accueillir au sein de notre équipe.

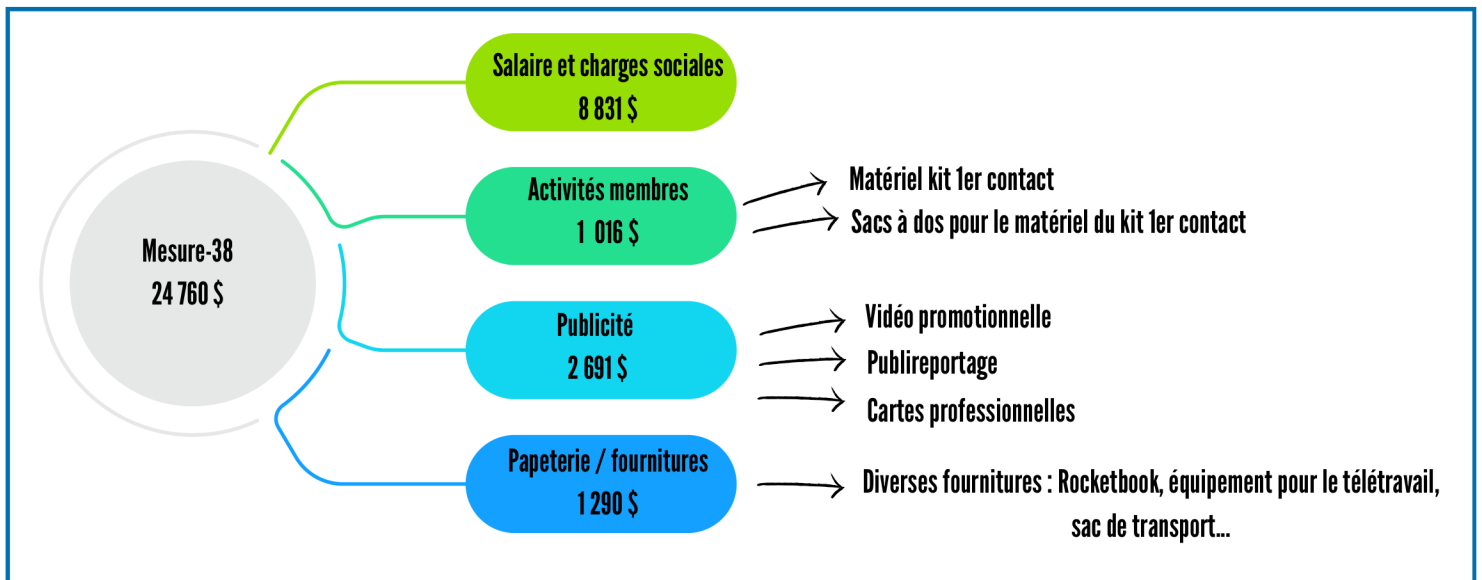
Josée occupant un emploi à temps plein, elle fut embauchée à 10 heures par semaine. Elle a dédié majoritairement son temps les premiers mois à faire des lectures, s'appropriier le contenu en lien avec son poste, apprendre nos méthodes et outils de travail, visionner plusieurs vidéos afin d'augmenter ses connaissances sur les maladies mentales en plus de suivre quelques formations. Avec son horaire bien rempli, elle n'a pu suivre la formation offerte par l'AQRP, cette instance n'étant pas en mesure de revoir ses façons de procéder pour les personnes indisponibles à la case horaire retenue pour ladite formation sur la pair aideance.

Les différents services offerts incluant les différentes statistiques concernant le service de pair aideance famille sont énumérés à la page 9 de ce présent document. De plus, dans le rapport audité, une annexe des données financières pour le projet de la M-38 s'y retrouve.



Annexe #1 Pair aideance famille projet PAG-PPA Mesure-38 (suite)

Josée a également travaillé à la production d'un « kit de premier contact » version papier et virtuelle qui sera remis lors de ses rencontres à venir au département de psychiatrie de l'HDA. Ce volet devrait débiter à l'automne 2024, correspondant à la 2e année du projet.

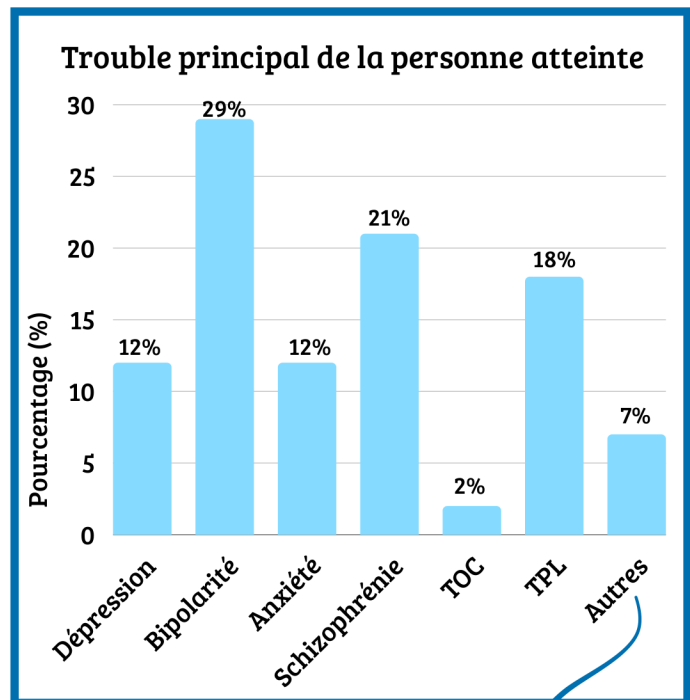
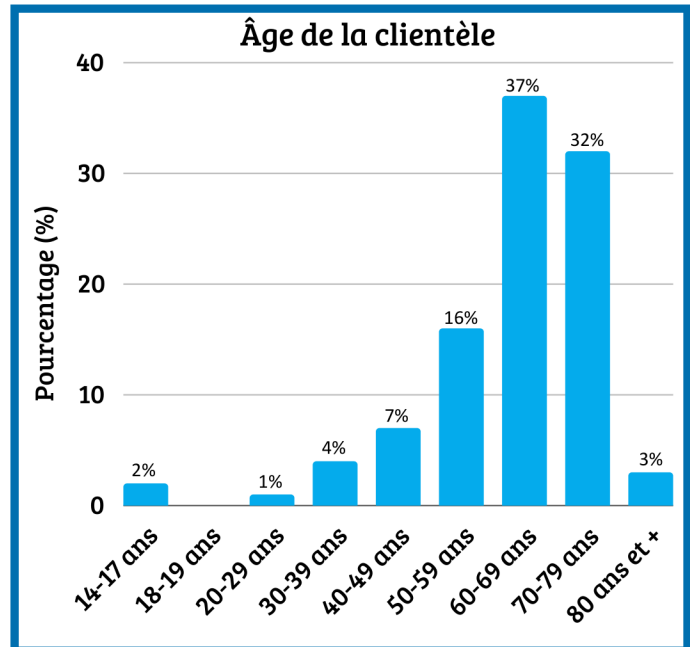
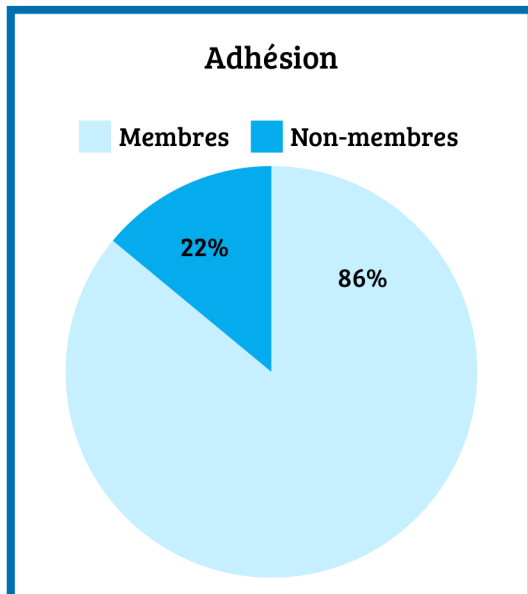
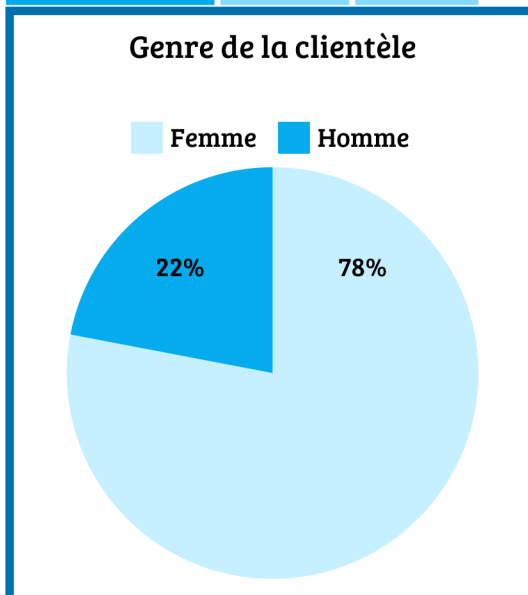


Le projet de pair aideance famille s'est mis en place lentement, mais rapidement, nous avons pu constater la plus-value de la présence de Josée auprès de la clientèle. Déjà l'année 2024-2025 bien entamée, nous sommes à même de constater la belle évolution de ce service ajouté à ceux déjà existants.



Annexe #2 Portrait de la clientèle 2023-2024

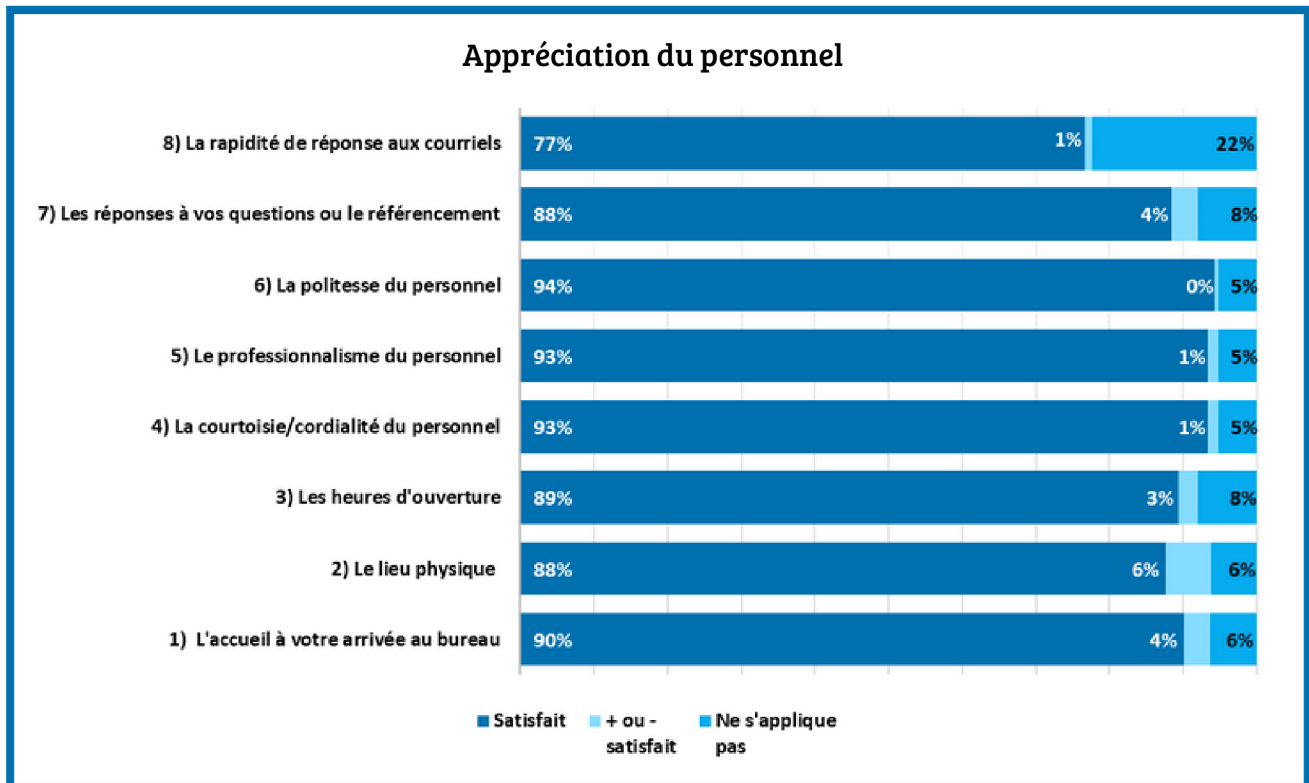
	2022-2023	2023-2024
Période sondée	12 mois	12 mois
Nbre de sondages envoyés	289	358
Taux de réponse	38%	32%



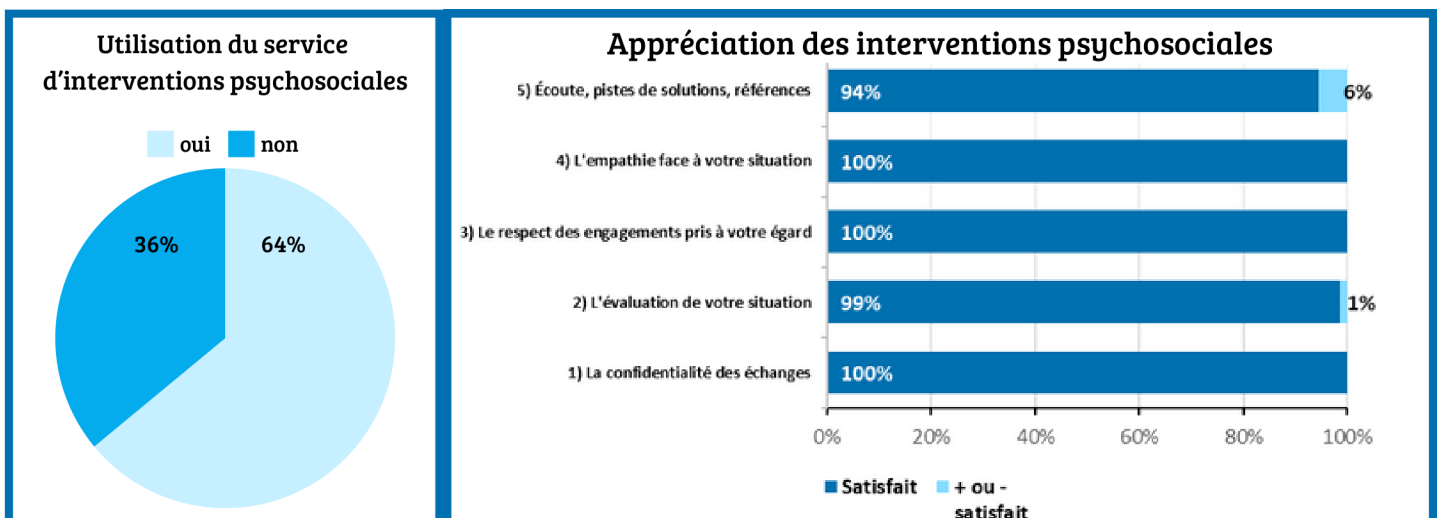
Autres troubles : Trouble panique, Psychose, Trouble schizo-affectif, Trouble délirant, Trouble d'utilisation de substances, TDAH, Sans diagnostic.

Annexe #2 : Résumé du sondage d'appréciation des services 2023-2024

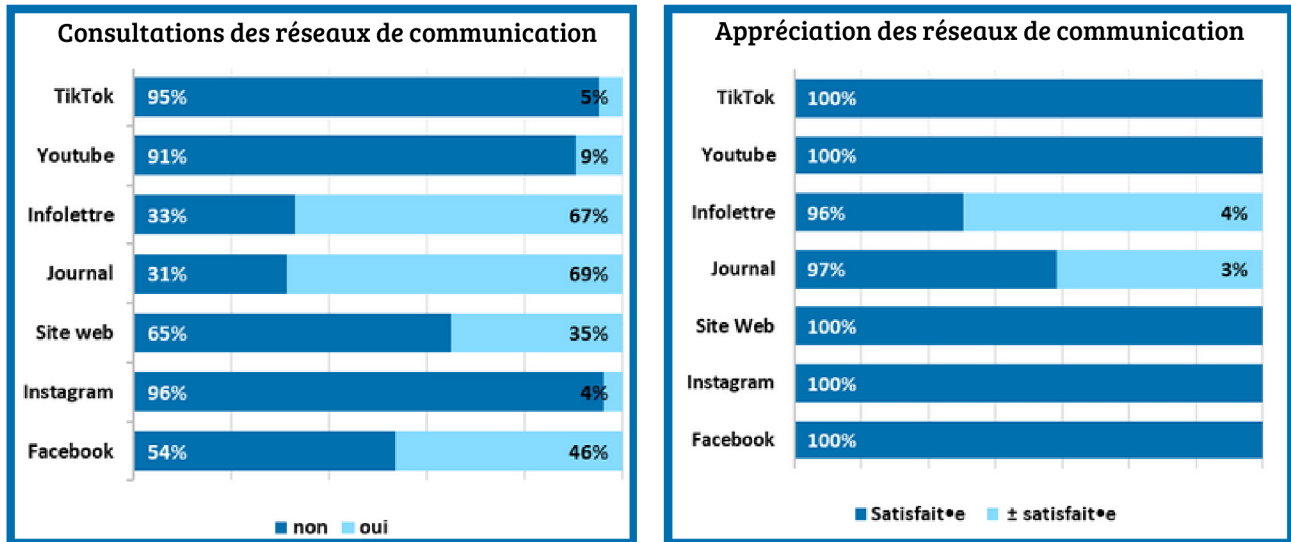
Le personnel



Les interventions psychosociales



Les réseaux de communication



Conclusion de l'analyse de l'appréciation des services

De façon générale, les usagers·ères sont satisfaits·es des services offerts par l'Association Le PAS. Le taux de satisfaction moyen de l'ensemble des services est représenté dans le graphique ci-dessous. Comme on peut le constater, 97,75% des gens sondés sont satisfaits. Le taux de gens ±satisfaits est de 1,33% et nous n'avons aucun insatisfait·e (0%). Un taux de 0,91% a indiqué «ne s'applique pas»; cette option était disponible dans la section du personnel et il est raisonnable d'assumer que ce sont des gens qui ne sont pas venus au bureau ou qui n'ont pas communiqué avec nous par courriel.

