

Lenguaje musical 2

➤ Vamos a realizar actividades de ritmo trabajando las semicorcheas. Pero antes recuerda la duración de las notas

A musical staff with a treble clef and a key signature of one flat. It contains a sequence of notes: a whole note (labeled '4'), followed by four pairs of eighth notes (labeled '1 2 3 4', '1 2 3 4', '1 2 3 4', '1 2 3 4').

➤ Inventa tú ejercicios de ritmo, usando las notas que estamos trabajando.

Four musical staves for rhythm exercises, each with a treble clef and a key signature of one flat. The first staff is labeled '4' and contains a whole note followed by a quarter rest and a quarter note. The second staff is labeled '3' and contains a quarter note, a quarter note, and a quarter rest. The third staff is labeled '2' and contains a quarter note, a quarter note, and a quarter rest. The fourth staff is labeled '2' and contains a quarter note, a quarter rest, and a quarter note.

➤ Copia el ritmo que oigas

A musical staff with a treble clef and a key signature of one flat, containing a whole note followed by a quarter rest.

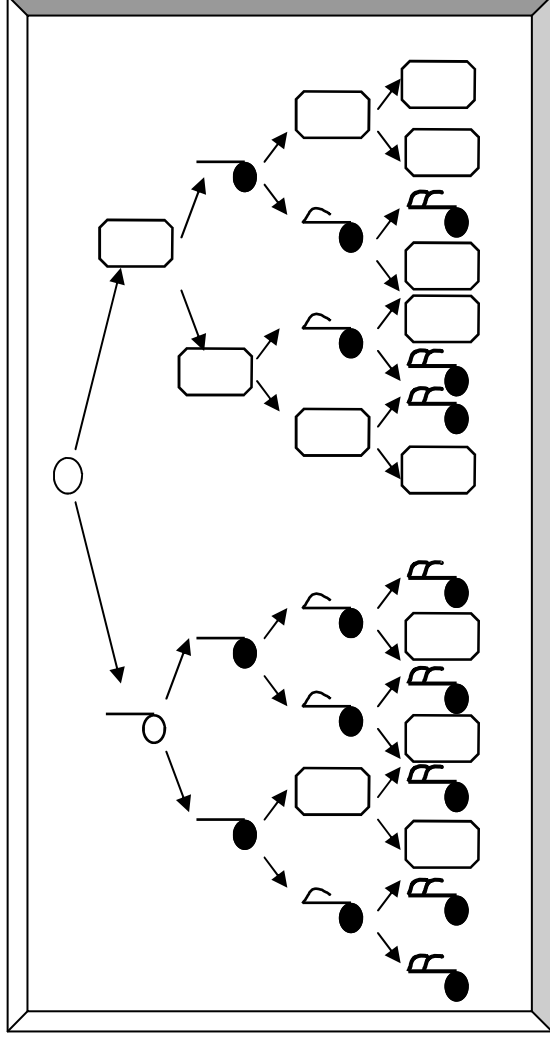
Two musical staves with a treble clef and a key signature of one flat, each containing two eighth notes.

No olvides separar de forma correcta los compases en los ejercicios de ritmo anteriores. Solo tienes que fijarte en el compás que está al principio.



Lenguaje musical 4

- Recuerda las equivalencias de las notas, y completa este árbol.



- Copia las notas y después léelas.
No olvides dibujar la clave.

- Ahora vamos a separar los compases, recuerda que para ello debes mirar cuantos pulsos entran en cada compás. En el cuadro del final escribe cuantos compases te han salido.

2	4	3	4	4	4
}	}	}	}	}	}
□	□	□	□	□	□

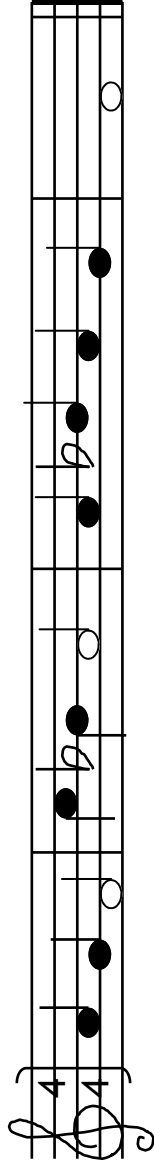
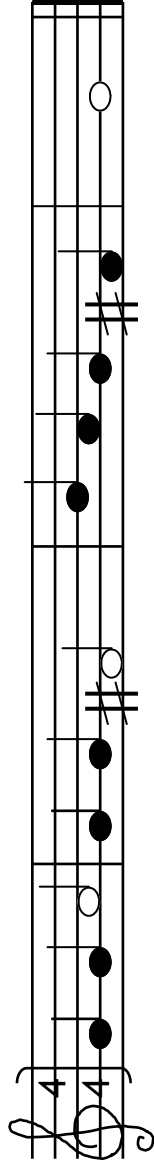
Sol la fa sol mi la si

do la sol do si la sol

Lenguaje musical 5

LAS ALTERACIONES : Se colocan delante de la nota que se modifica, subiendo medio tono (sostenido), bajando medio tono (bemo) o anulando una alteración (becuadro).

➤ Entona estos ejercicios, cantando o con ayuda de la flauta.



➤ Escribe las notas que corresponden con las negras del piano, debajo los sostenidos y arriba los bemoles.

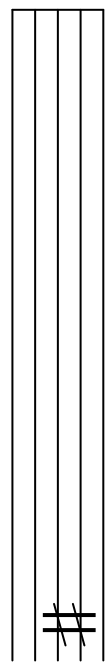
do	re	mi	fa	sol	la
					si

Becuadro	sostenido	bemo

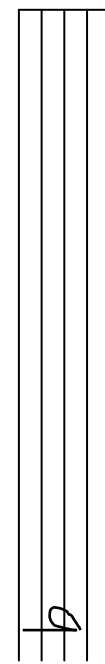
Debes cantar con mucha afinación los sostenidos y bemoles



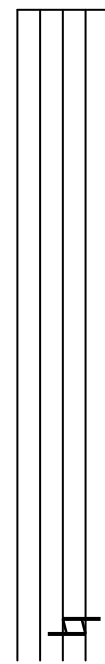
➤ Aprende a dibujar en el pentagrama
Sostenidos



Bemoles



becuadros



Lenguaje musical 6

- Recuerda las ligaduras y las síncopas. Rodea de azul las ligaduras y de rojo las síncopas. Haremos estos ejercicios por grupos, usando instrumentos.

Grupo 1

Grupo 2

Grupo 1

Grupo 2



NUEVO ESQUEMA RÍTMICO

Ti ki ti ki
ti ki

Ti ki ti ki
ti ki ti

- En esta melodía de una popular canción, aparecen síncopas. Rodea el compás donde aparecen. Después solfea esta canción.



Lenguaje musical 7

➔ **LOS INTERVALOS:** Son la distancia que hay entre dos sonidos

➤ Fíjate en este ejemplo:

1 2 3 4 5 6
Mi-fa-sol-la-si-do

Desde mi a do hay seis saltos (incluyendo mi y do) por eso se llama: intervalo de sexta ascendente.

➤ Ahora tú, escribe como son estos intervalos. Primero, anota con puntitos la distancia que separa los sonidos, y luego di qué intervalo es.

Intervalo de 4ª descendente

➤ Ahora inventa intervalos que cumplan lo que se indica debajo

Intervalo de 2ª descendente Intervalo de 5ª ascendente Intervalo de 4ª ascendente Intervalo de 6ª descendente Intervalo de 3ª descendente

Intervalos

La distancia de mi a fa es un intervalo ascendente

La distancia de do a la es un intervalo descendente

