



超薄石材

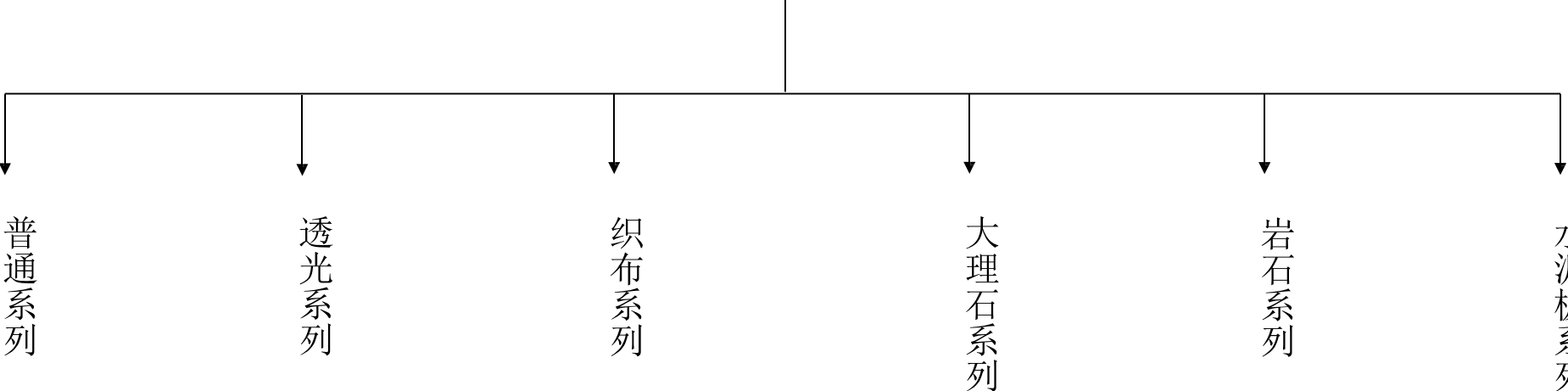


能弯曲的天然石头

能透光的天然石头



产品分为六个系列

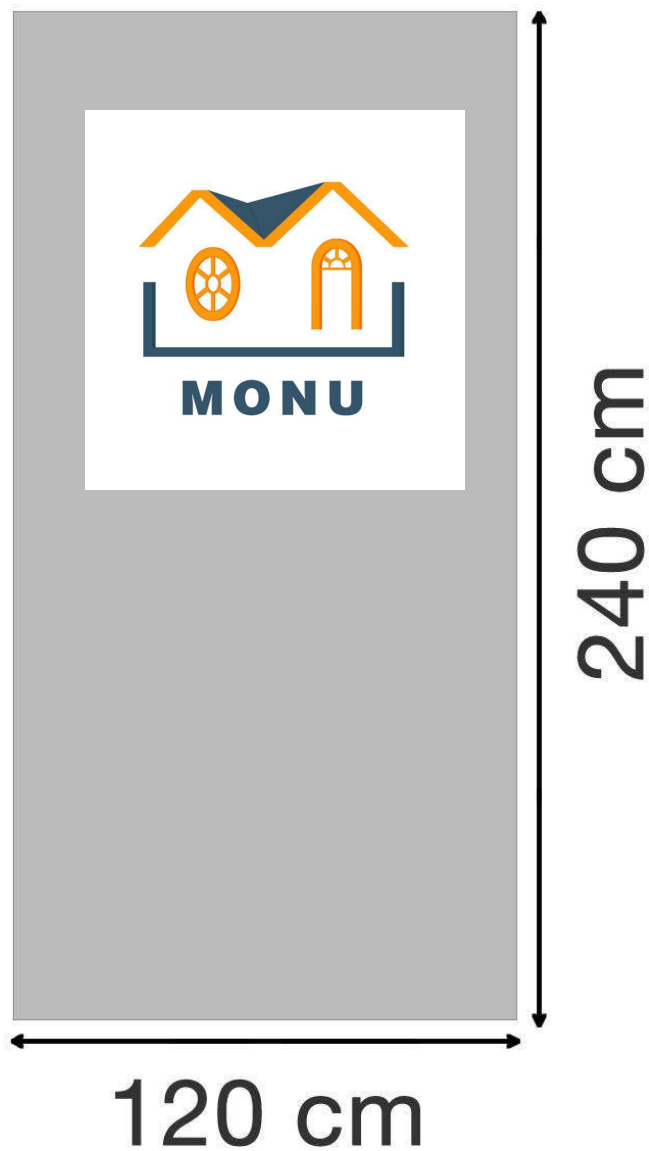
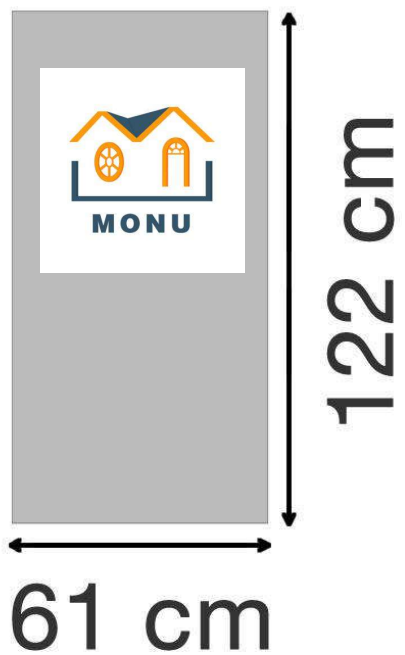
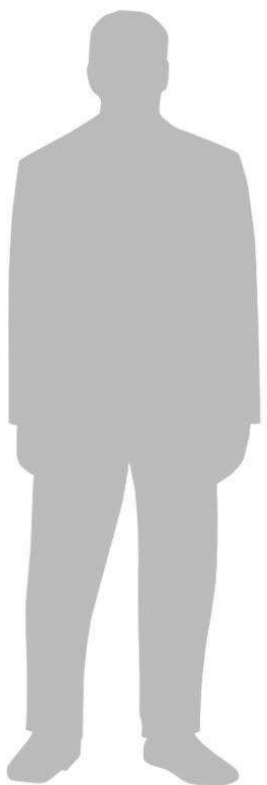




100%天然石材表面

由一层0.5~1.4毫米的天然石材和含有玻璃纤维的聚酯背板组成，尺寸稳定。 材料厚度：1.2 ~ 2.7 毫米

每片石材都具有板岩独特的天然纹理和质地，材料柔韧性好，可塑性强，超薄的石材运输成本低，施工便捷，损耗极低，用途广泛，（几乎可粘贴到任何一种平面的建筑材料上），成品视觉效果极佳，每个工程都可以成为别具一格的艺术作品。



产品有两个规格



在国内有大量库存五万方左右

检测报告--粘接强度、防滑性、甲醛、耐磨、耐候老化



产品优势



高效性 Efficient

超薄石材广泛适用于建筑外装饰，不仅可以替代现有的传统石材，最突出的是无需再做钢结构骨架基础，安装的材料与人工成本大幅度降低，不用考虑石材的重量与脱落的问题。



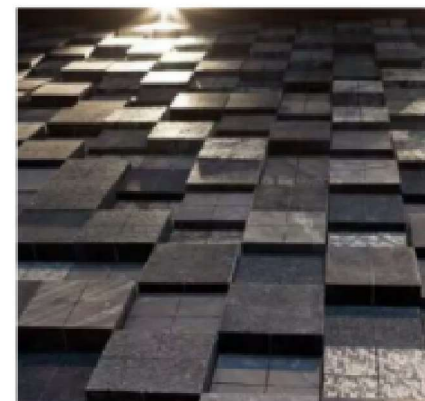
可弯曲性 Flexibility

在室内装饰领域也有着广阔的空间，如背景墙、吊顶都变得极其容易，最大的优点是其可弯曲性，对于柱面、弧面的包覆变得可行与便捷，造价上只有传统工艺石材曲面铺贴的15%左右。



多用途性 Multi-Purpose

在装饰用途上还可以替代很多传统装饰面材，如木饰面、铝塑板、宝丽板、木皮等，用温度超薄天然石材可轻松铺贴在家具、房门、柜门、玻璃、陶瓷、胶合板、水泥墙等的表面，开拓了装饰风格的更多可能。



超低损耗率 Low Loss

温度超薄天然石材与传统石材在损耗率之比为1:15，温度超薄天然石材损耗率小于2%，普通石材为30%左右。

施工条件

表面平整

判断墙体是否平整的方法：一般肉眼就能观察出来或者用水平靠尺放墙体上观察是否有空隙。

必须牢靠

只有牢固的作业面，贴材的耐用性才会有保障，作业面如果有剥落、粉化等现象，一定要引起注意。

表面清洁

作业面的污垢尘土会影响材料基层与作业面的粘贴牢固度和耐久性，在施工作业前最好要对作业面进行检查处理。eg：清理尘土、刷基膜等方法。

施工温度

施工的环境温度在10℃以上，如板材太硬！可用加热的方法使板材变软便于施工

施工工具

温度超薄天然石材取材于纯天然石皮，保留原石纹路质感，轻便、易施工，裁切容易，甚至用铁皮剪也可轻易完成很多细节的需要；黏贴材料常用的是建筑多用途胶（AB胶）、云石胶、玻璃胶、免钉胶等均可操作贴合。

施工用胶

建筑多用途胶（AB胶）、云石胶、玻璃胶、免钉胶等



表面防护剂

德国原装防护剂、国产品牌防护剂



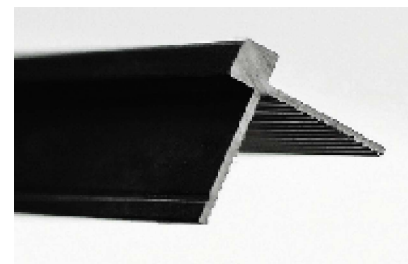
施工工具

切割机（台锯、手持电动锯、壁纸刀，工具剪等）、电钻、量尺（直尺、水平尺）、美纹纸、胶枪、刮板、600目砂纸、烘枪、刷子



施工工具

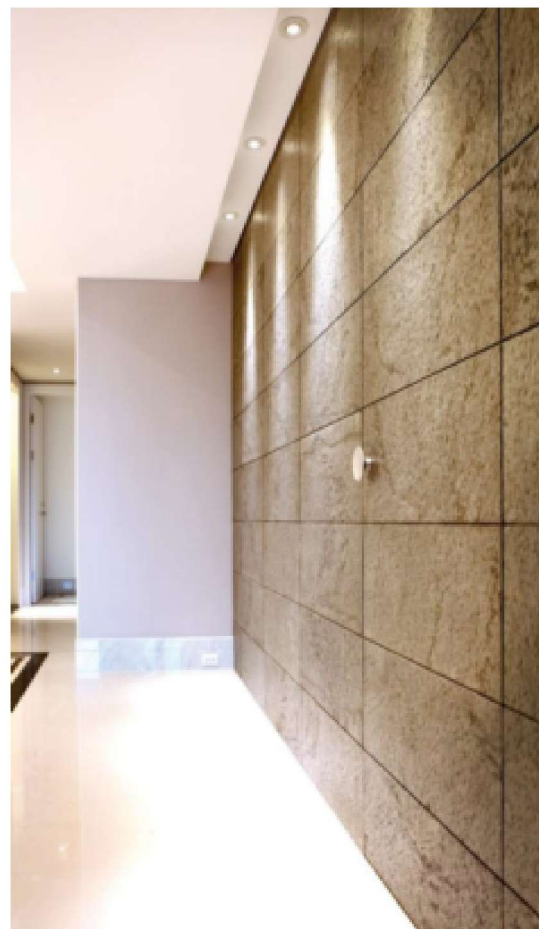
专用铝合金T型收边条、H型直线收边条、阳角收边条、阴角收边条等



拼装工艺



密缝拼接



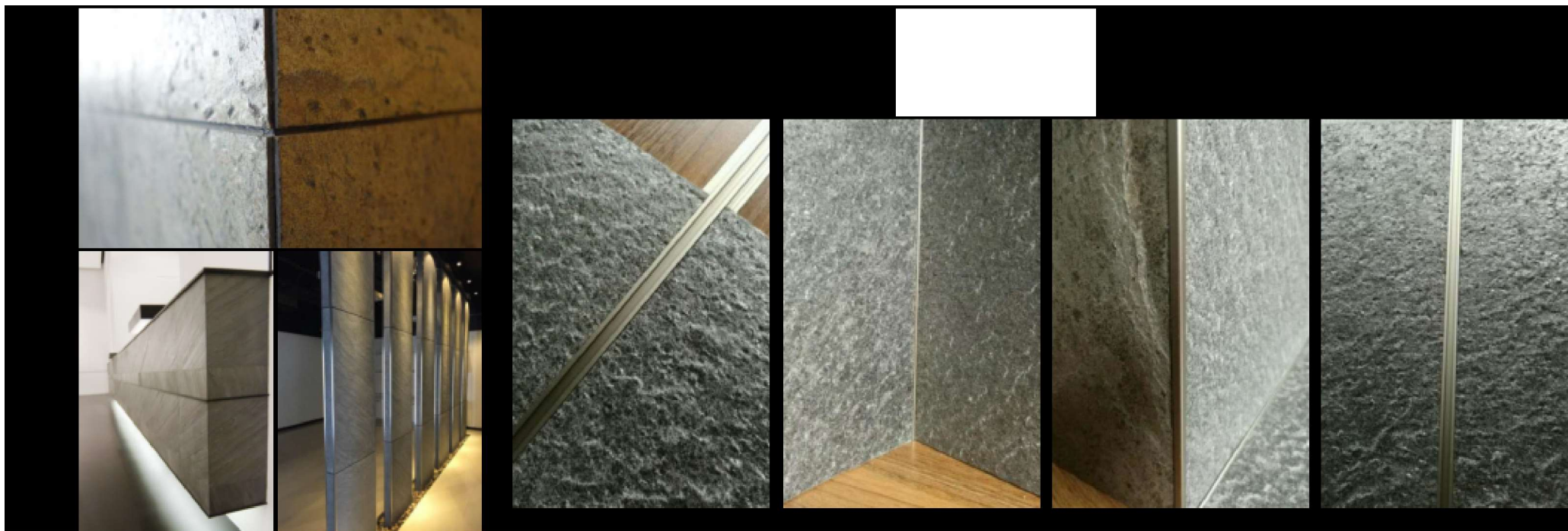
留缝拼接



借助收边

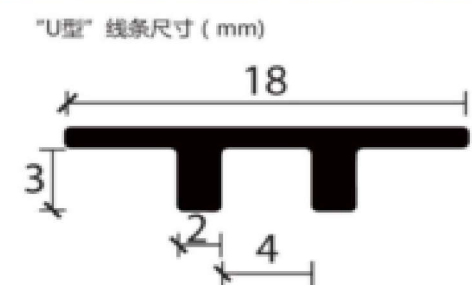
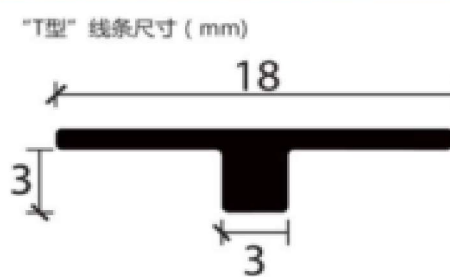
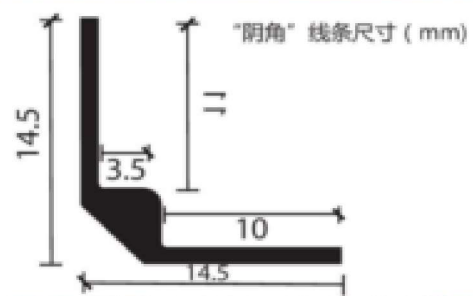
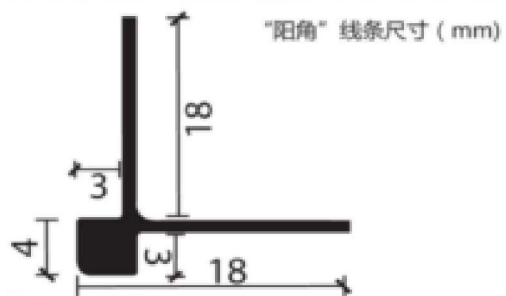
收口工艺

1、拼接收口方式



收口工艺

2、收口条



铺装流程

普通系列

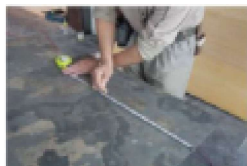
施工注意事项:

施工前先确认待施业面干燥，干净无尘，丈量尺寸，待施作业面需平整，尺寸以现场为主，图纸为辅（如需拼花务必与施工师傅沟通）因裁切时会产生粉尘，请配戴护目镜、手套及口罩。

准备工具: 圆锯切割机（或地毯刀，木工电锯）、粘合剂、锯齿刮刀、刨刀、卷尺、包装胶带、砂纸（600目）等



(1) 圆锯切割机，金钻石锯片2毫米。



(2) 裁切前需先将耗料计算进去。



(3) 根据所需要的规格进行切割，也可以用木工用的锯，地毯刀或壁纸刀进行切，以达到所需要规格及准确度为标准，选择合适的工具。



(4) 使用刨刀将切口修齐平整，如切口有裂痕不平的部分可用磨砂纸轻轻擦拭去除。



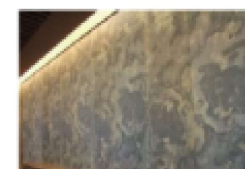
(5) 在石物背面使用锯齿刮刀均匀涂附粘合剂。



(6) 在预计施工墙面上使用锯齿刮刀均匀涂抹粘合剂，涂上粘合剂后约过10~15分钟，以手指轻触，若不沾手的情况下即可执行张贴施工。



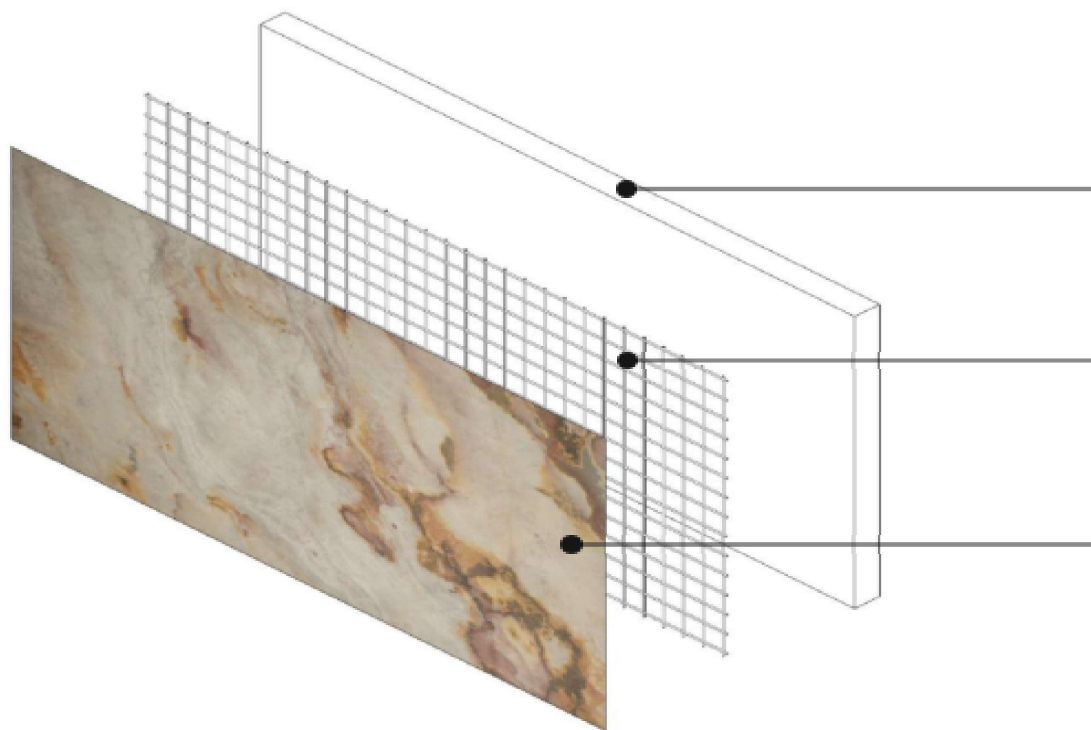
(7) 务必让每片材料紧靠接合，并服贴于墙面，再以手掌压实或使用糊轮在表面施压，使粘贴更紧密。



(8) 施工完成。

铺装节点图

普通系列



墙体平整 墙面基材（木材、水泥板、金属板、塑料板、玻璃、亚克力板、蜂窝板、瓷砖等）

胶 - 建筑多用途胶（AB胶）、云石胶、玻璃胶、免钉胶等石材背面已网格形式打胶。

德国NALEXIBLE超薄石材

铺装流程

织布系列

准备工具：木工锯台、卷尺、或直尺、刷子、胶水以及量具等



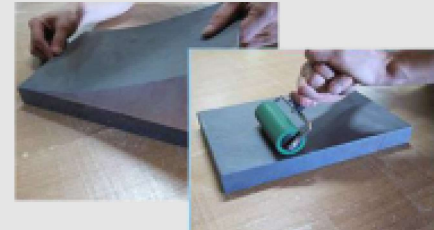
(1) 准备工具。



(2) 将板岩用锯台切割出所需尺寸规格。



(3) 将切割好的板岩打理干净，在其背面与所贴合的面材上均匀涂胶，进合贴合。



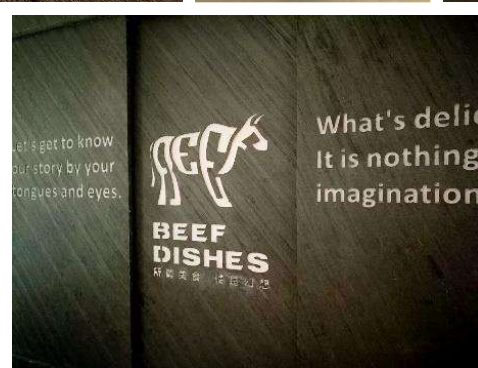
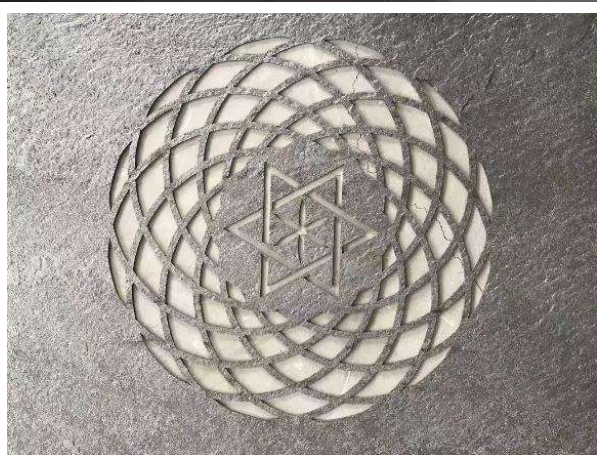
(4) 贴合后，使用滚筒将之碾平压实。

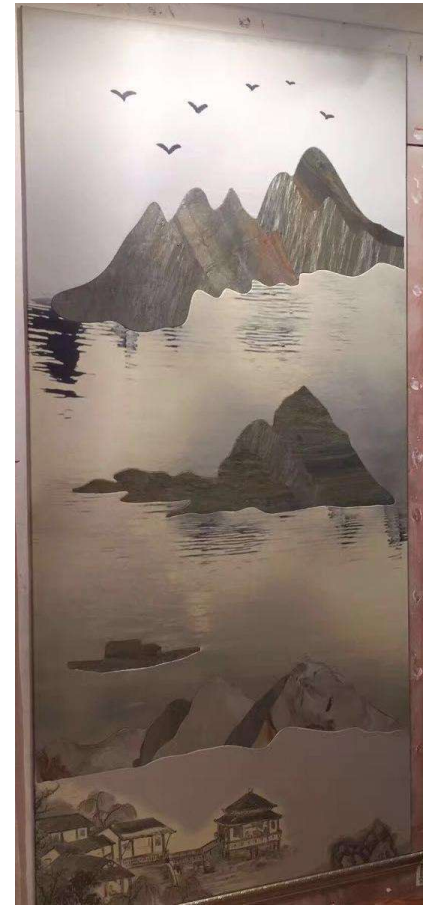
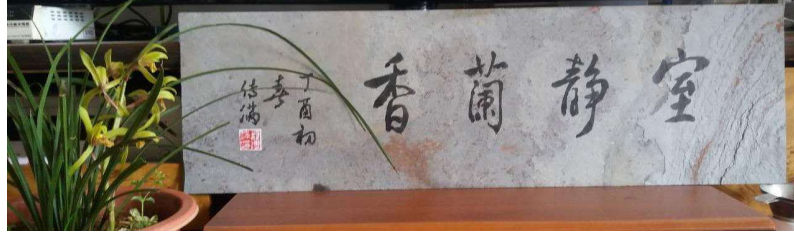
施工注意事项：

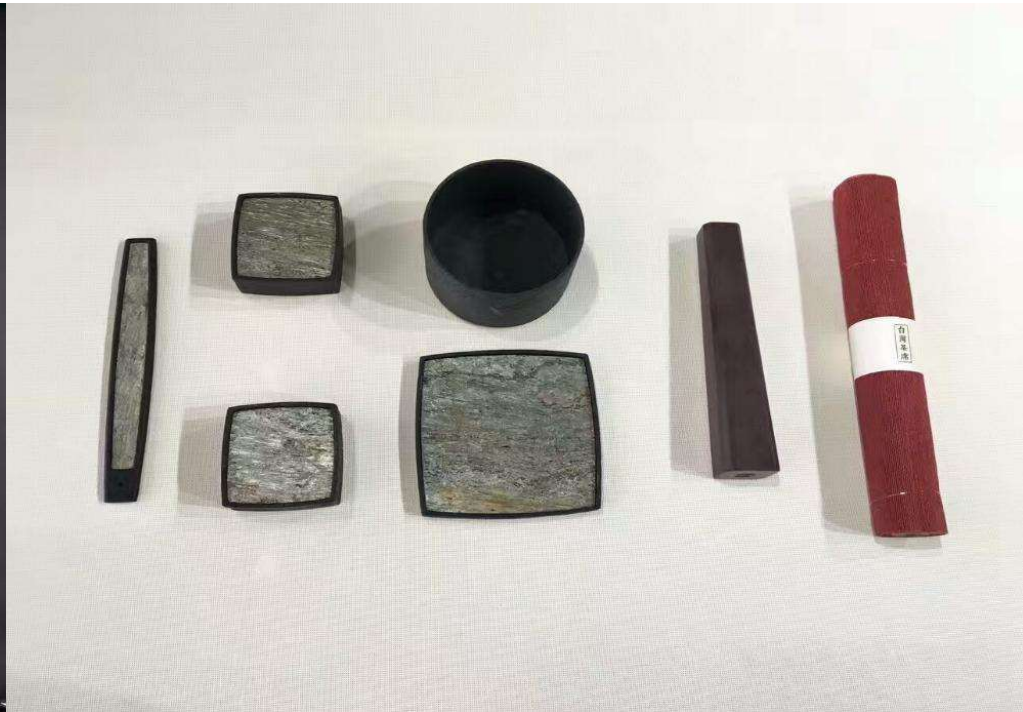
施工前先确认待施业面干燥，干净无尘，丈量尺寸，待施作业面需平整，尺寸以现场为主，图纸为辅（如需拼花务必与施工师傅沟通）因裁切时会产生粉尘，请配戴护目镜、手套及口罩。



衍生产品





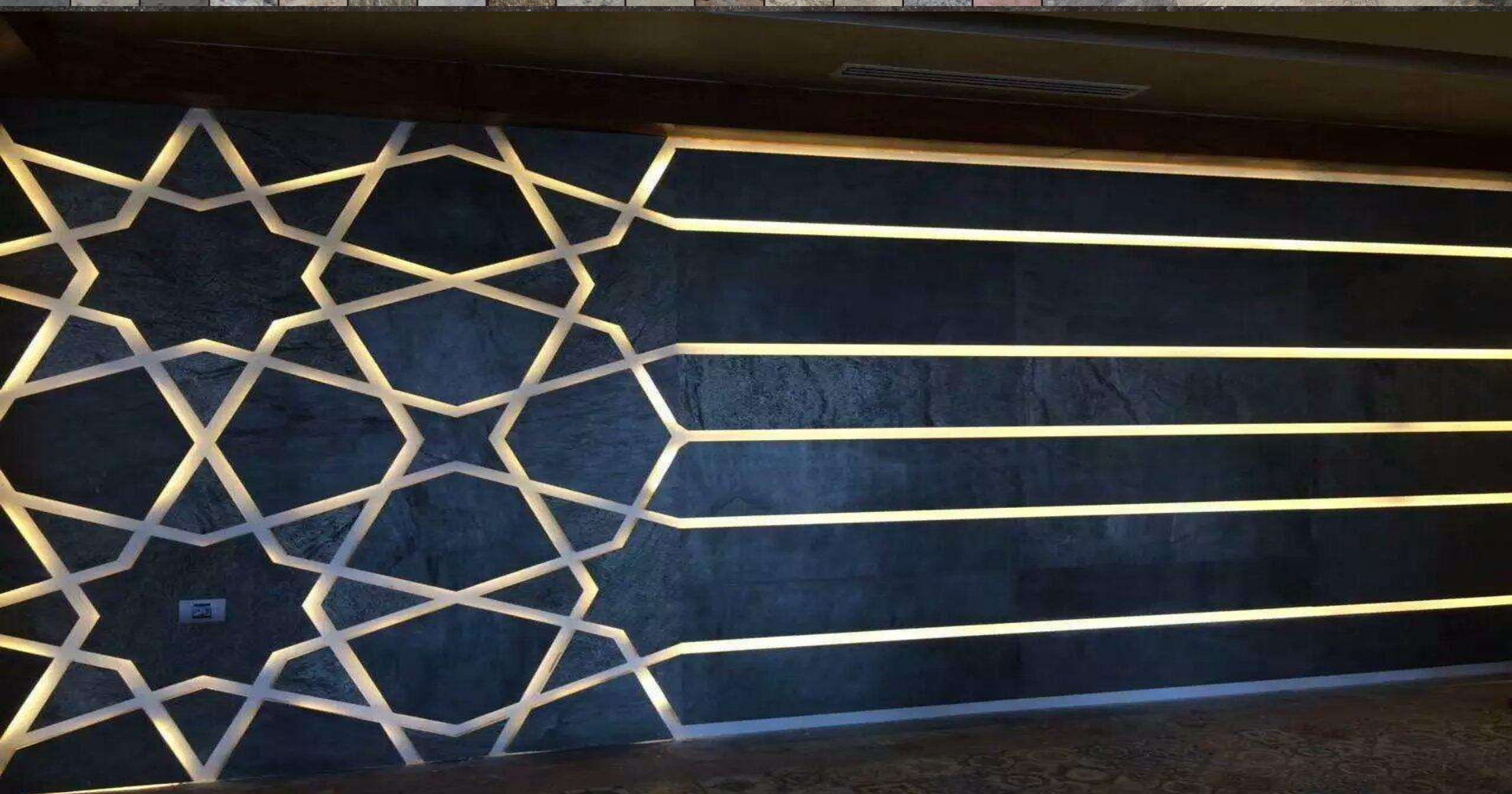


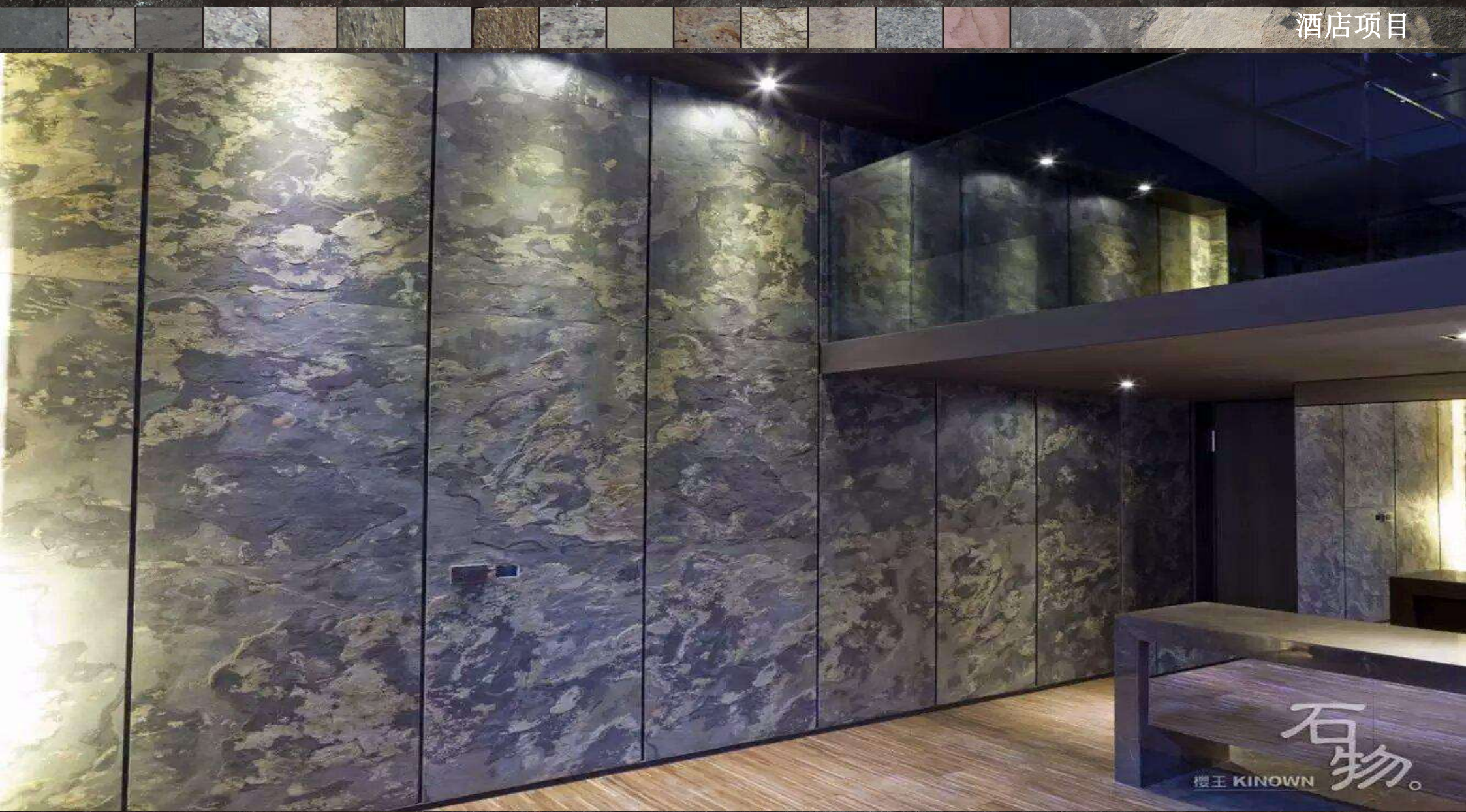




普通系列

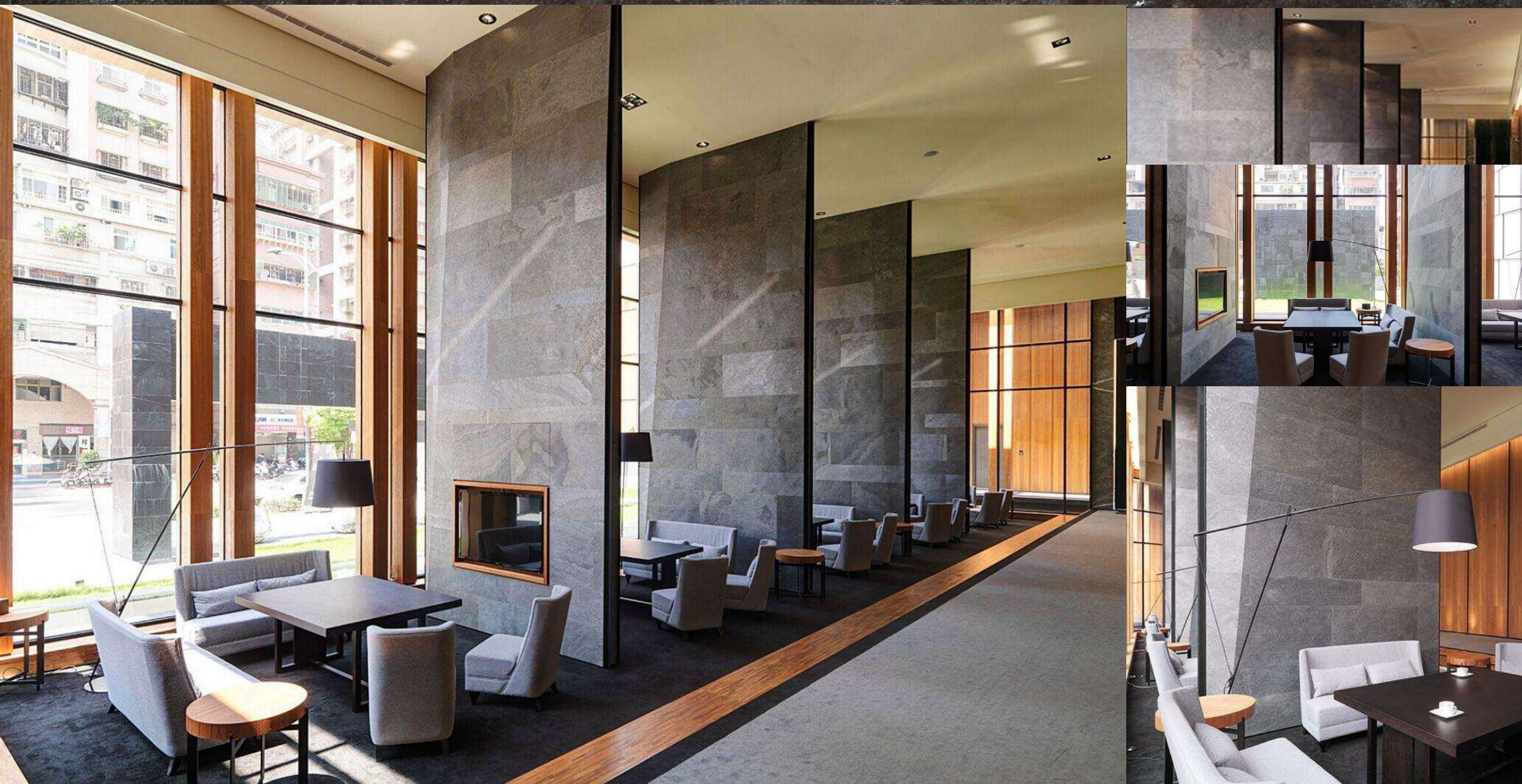


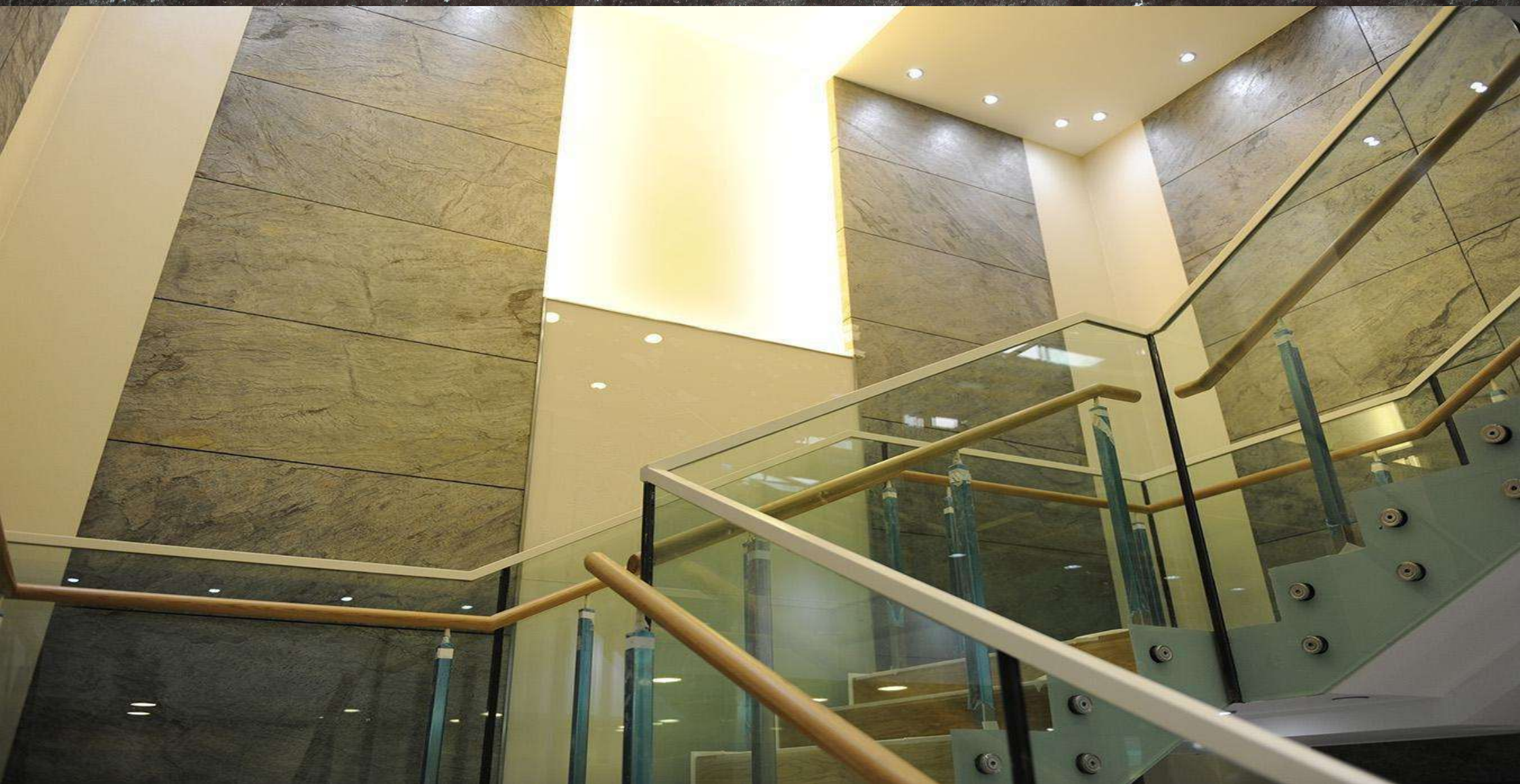




石物。
櫻王 KINOWN



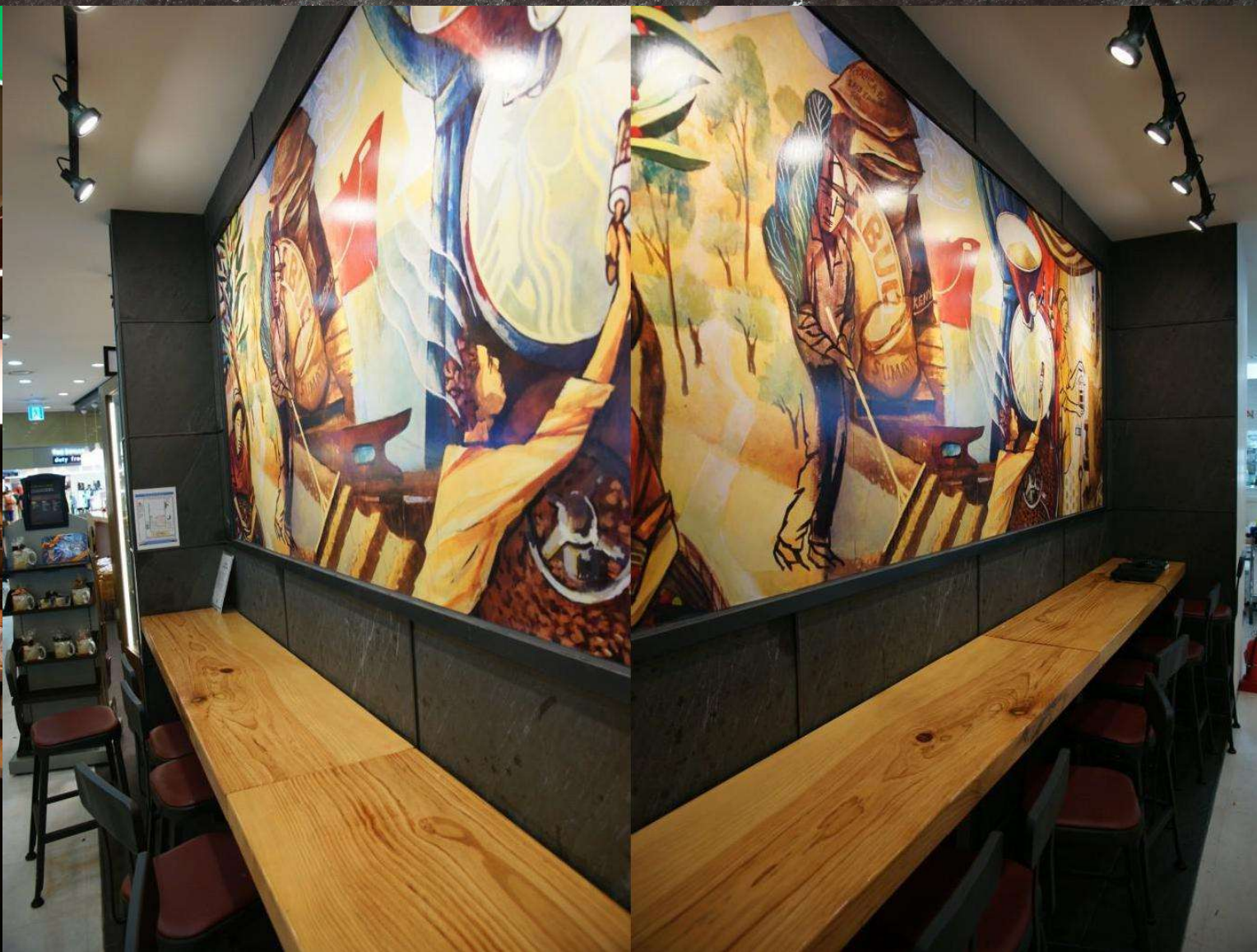




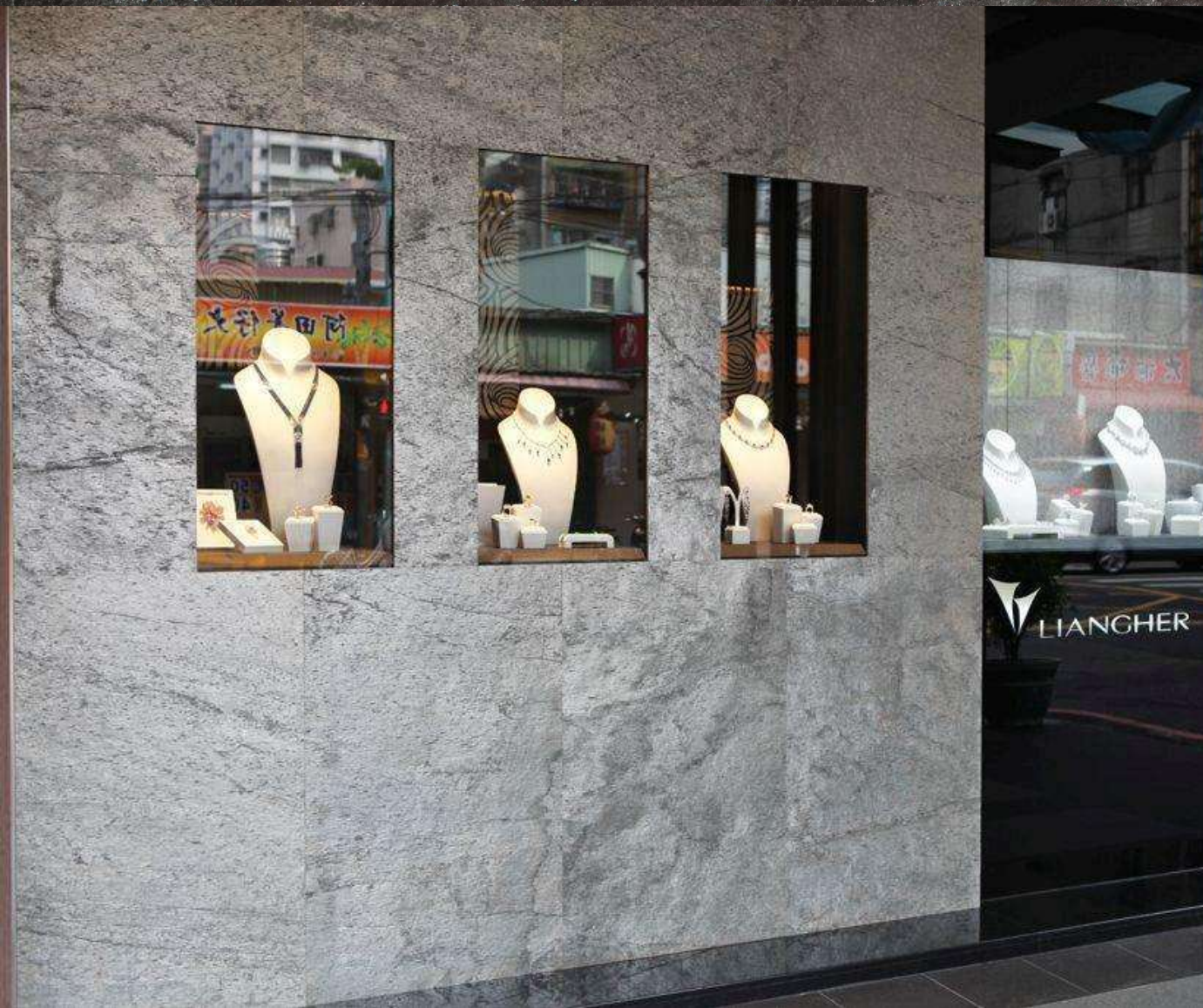




















透光系列



Without light



With light



With light



Without light



Without light




櫻井 景OWN

石物。

With light



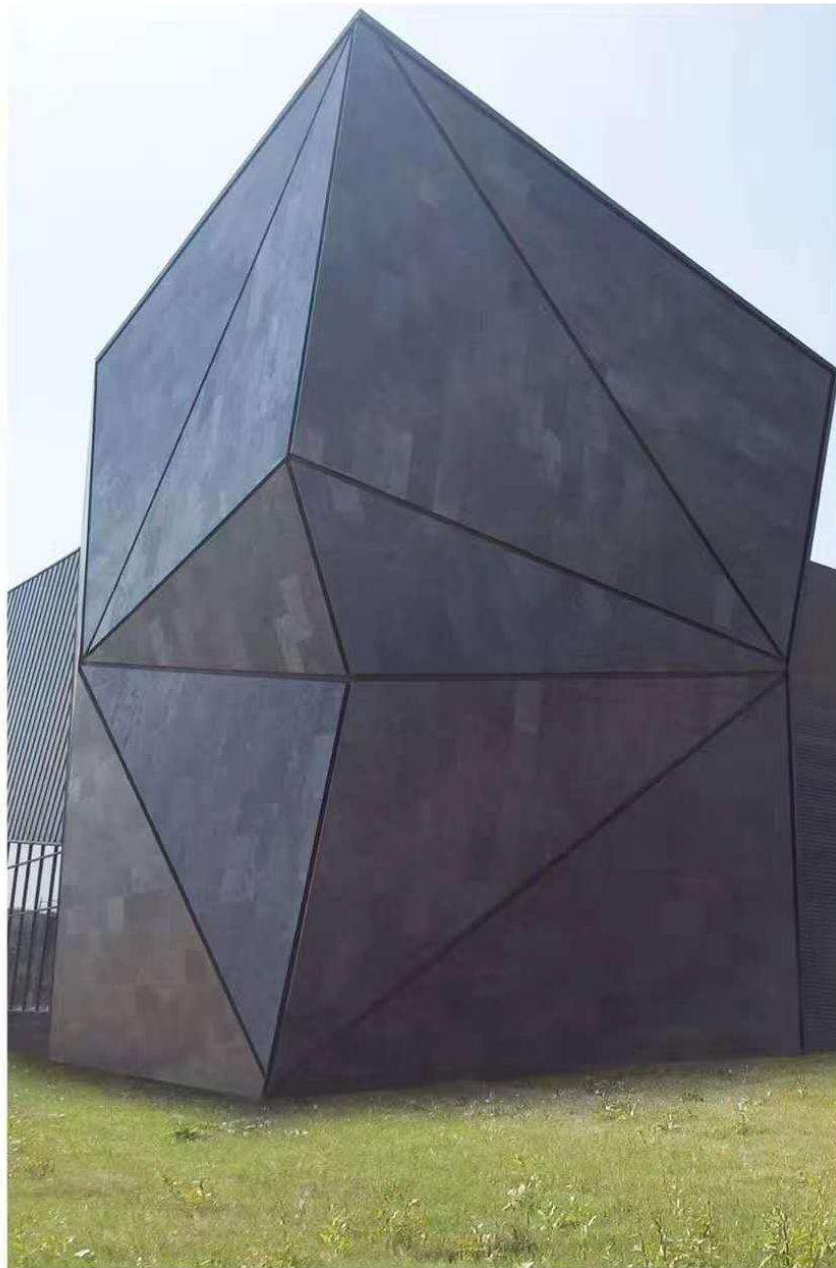


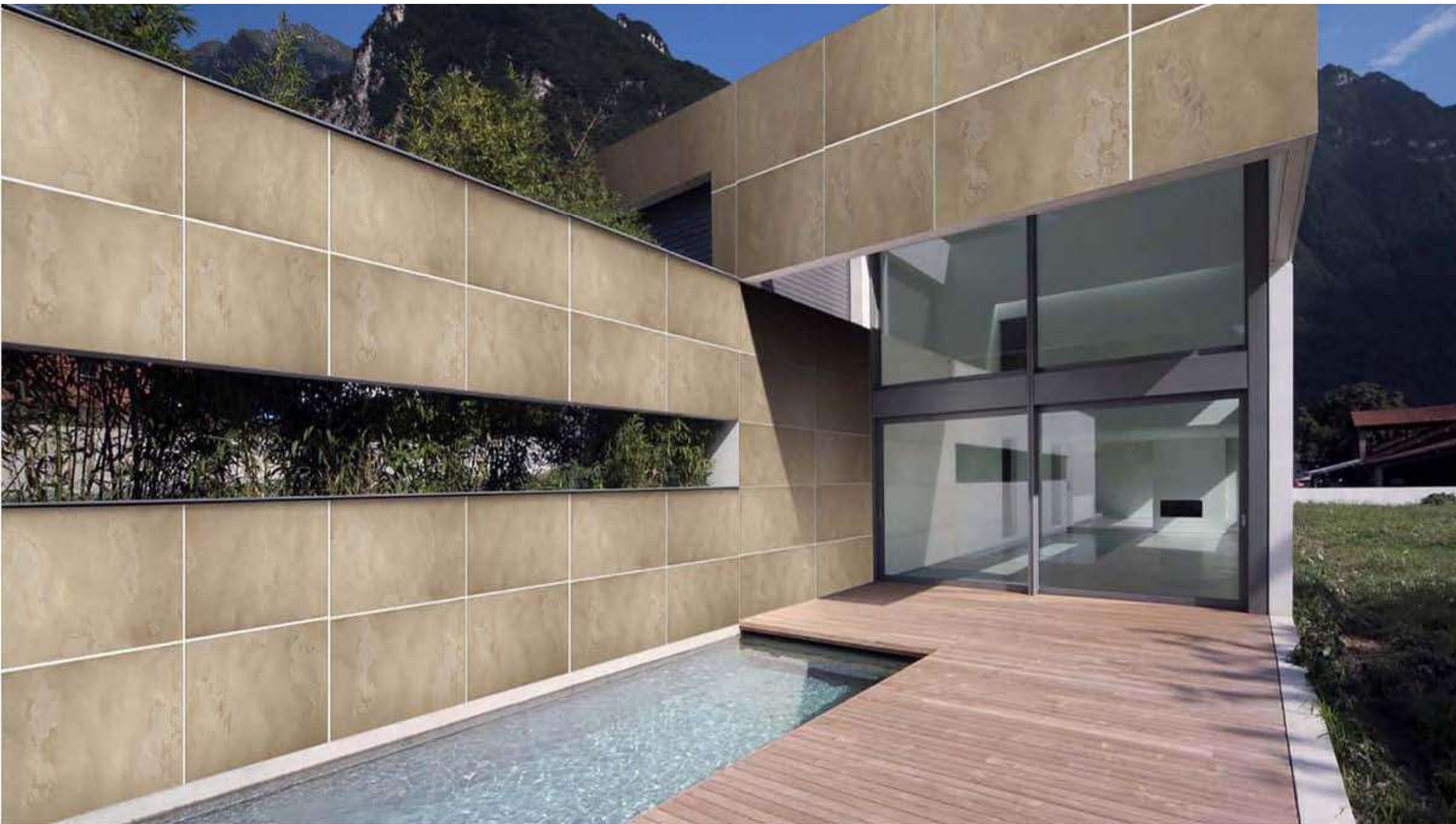


户外案例
















景观案例





感谢观赏！