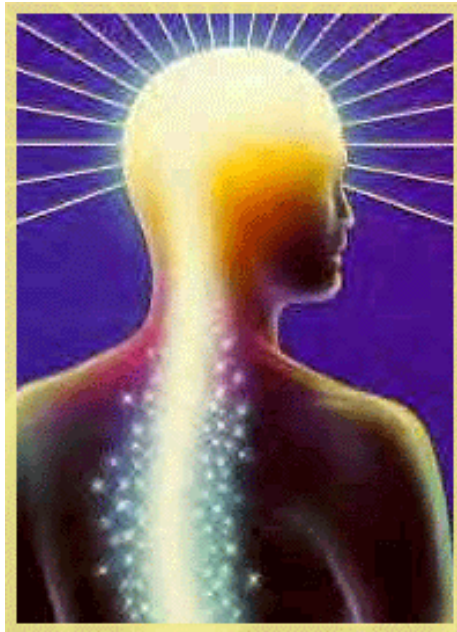


"EL FUEGO DE KUNDALINI"

por Daniel Jacob



Un Aporte de:
<http://www.santuario.cl>

Es una sensación que no tiene igual. Muchos de los que la experimentaron se han fascinado y aterrorizado al mismo tiempo. La sensación comienza como una súbita oleada de energía que comienza en la base de la columna y se mueve rápidamente hacia arriba, dándole a uno la nítida experiencia de estar enchufado a la pared e iluminado como un árbol de Navidad.

La ascensión de la “Energía Kundalini” es tan antigua como la historia misma. También se la llama “El Fuego Serpentino” mientras se abre camino hacia arriba por el canal espinal (también llamado el sushumna) en una espiral alternada que semeja un par de serpientes enlazadas si se la pudiese ver claramente el tiempo que sea.

Símbolos inmemoriales de curación dicen más de esta energía que cualquier descripción que yo pueda darles. Vemos el ascenso de la Kundalini representada muy acertadamente en el diseño del Báculo de Hermes, conocido también como el Caduceo. La profesión médica moderna adoptó ese símbolo como su modelo – dos serpientes entrelazadas alrededor de una vara que es levantada en alto para que todos la vean.



En la Literatura Bíblica, vemos referencias al báculo que utilizaba el profeta hebreo Moisés, y el poder sanador que dicen que tenía. Alrededor de la vara estaba envuelta una serpiente y se lo sostenía por encima de las personas. Quienquiera que mirase al báculo con fe podía ser curado de cualquier dolencia. Tiempo después, en los evangelios, Jesús dijo de Sí Mismo: “Como Moisés elevó el báculo en el desierto, así debe ser elevado el Hijo del Hombre...” Jesús parecía estar haciendo algunas afirmaciones increíbles. Primero, se estaba equiparando a Sí Mismo con el Poder Serpentino de la vara. Por lo que parece, estaba diciendo que el entrelazamiento de esa fuerza vital era, realmente, la esencia misma de quien era Él. Millones de personas,

los que están encarnados y los que hicieron su transición, pueden testificar el poder sanador de esa imagen de Jesús en la cruz.

Las Reconexiones vienen ahora a decirnos y ofrecernos el punto de vista de que el poder entrelazador de esa Elevación de la Kundalini es, realmente, la esencia misma de quienes somos “todos”. Es una danza de energía que involucra tanto a los elementos activos como a los pasivos en el universo físico. A medida que nos equilibramos en nuestro cuerpo físico, toda la esencia de nuestra persona (y de nuestro universo de percepción) comienza a cambiar. De alguna manera logramos “conectarnos” y nada vuelve a ser igual.

¿QUÉ HACE QUE LA KUNDALINI SUBA?

El poder que llega a través de la parte inferior del cuerpo es lo que los sanadores de la energía llaman “La Energía de la Tierra”. Es el yo primitivo, el yo físico, ya que conecta con los elementos: las mareas, los vientos, los animales, la tierra y los ritmos mismos de la vida en nuestro planeta.

Bastante literalmente, el cuerpo humano está diseñado para ser un “canal” para esta energía. En cierto sentido, cada uno es un fragmento de la totalidad del Alma Planetaria que intenta alcanzar el cielo. Este proceso de estiramiento, sin embargo, no deja de tener sus peligros o sus miedos. Desde los confines del tiempo, ha habido una cierta sensación de temor y aprensión respecto a nuestras conexiones con lo que hay “allá arriba”. Mientras trabajamos, mientras jugamos, también “nos preguntamos”. Nos estiramos hacia el cielo, pero a la vez volvemos a encogernos.

Desde el momento en que el cuerpo comienza a moverse por sí mismo, el sistema neuromuscular comienza a compensarse por este conflicto entre la curiosidad y el miedo. El niño comienza a correr con total confianza y abandono. ¡Intenta alcanzarlo todo y casi enloquece a sus padres! Sin embargo, a veces su estiramiento produce resultados dolorosos en lugar de placenteros. Quizá su mano toca inadvertidamente una llama, o tal vez un giro sin tener cuidado hace que tenga una fea caída que le rompa un brazo o le raspe una pierna.

Cuando el niño encuentra dificultad como resultado de su exploración, puede aprender a responder en una cantidad de formas. Ciertamente, puede elegir replegarse y no explorar nunca más. Muchas personas aprendieron a volverse sumamente pasivas debido a algún trauma sufrido en la primera infancia. Por otro lado, la resistencia o la dificultad que encontraron al explorar puede hacer que un niño se vuelva muy “decidido” también. ¡Como una oruga que se abre camino para salir del capullo, muchos niños aprenden a ser tenaces para conseguir lo que quieren y hacer cuanto desean, sin importar las consecuencias!

El equilibrio entre la determinación y la vacilación establece el “tono” en la vida de cada persona. Cada uno de nosotros existe como una cristalización de la materia (1) que representa ese tira y afloja entre dos fuerzas opuestas. Algunos de nosotros personificamos el coraje total y casi la bravuconada insensata. Otros representamos la otra punta del espectro, rara vez dejamos nuestra casa por miedo a que algo terrible nos suceda. Sin embargo, la mayoría se halla en algún punto intermedio.

ENCONTRANDO LA NEUTRALIDAD

Cuando un alma hace su transición en el Universo de Reconexión, el contexto de realidad en el que reside la Unidad, trae consigo todas las lecciones que se aprendieron dentro de su Alma Grupal a través de las edades. A esta altura, exploró cada rincón y hendidura de la creación que quiso, y ahora está dispuesta y lista para salir de la polaridad y regresar al estado de Unidad total.

Cuando el cuerpo físico y emocional de alguien –durante un tiempo específico de meditación, reposo o acción enfocada repetitiva– repentinamente libera todos sus cuidados y preocupaciones acerca de “las cosas” en su vida que involucran la polarización y el conflicto, ese cuerpo experimenta un considerable cambio de energía. Deja caer todas sus compensaciones y bloqueos de energía y se convierte en el canal para el espíritu que muchos de nosotros siempre quisimos ser. En ese momento, el Alma de la Tierra se fusiona con esa persona y envía un tono hacia arriba desde la base de la espina hacia la coronilla (a la que se denomina “chakra coronario”)

El tono de este planeta es característico, tal como el tono que envía una computadora moderna puede ser identificado por esas máquinas que están destinadas a recibir sus mensajes y forman una red de comunicación. En el real sentido de la palabra, el Ascenso de la Kundalini es una clase de “tono de apretón de manos” enviado hacia arriba desde un alma que se preparó (quizá durante muchas vidas) para abrirse al conocimiento secreto y experimentar realmente el resto de Todo Lo Que Es.

Cuando este tono pasa por el “chakra coronario” y sale al cosmos, el tono correspondiente lo escucha y le responde. La reciente película “Contacto” muestra maravillosamente cómo funciona todo esto. En esa película, una científica (personificada por Jodie Foster) se pasa la vida buscando escuchar respuestas a mensajes que fueron enviados al espacio exterior desde la Tierra, esperando encontrar evidencia que brinde signos de vida “en algún otro lado”.

En realidad “nosotros”, los habitantes de este planeta, somos las mejores señales de la vida en otros lugares. En el verso de apertura del capítulo once del Libro de los Hebreos, en el Nuevo Testamento, el escritor dice que: “La fe es la sustancia de las cosas esperadas, la evidencia de las cosas no vistas.” Si eso es cierto, ¡entonces el hecho mismo de que los científicos y filósofos busquen en el cielo, esperando señales de visitantes de otras dimensiones, es la mejor “evidencia” de que seguramente están ahí!

En respuesta a la pregunta de si los vemos o hablamos con ellos, o no (me refiero a los visitantes alienígenos), eso no se basa en si están “ahí” o no. Después de todo, en el Multiverso, “todo está ahí”. Las Reconexiones nos dicen que si podemos visualizar o teorizar acerca de algo, entonces eso “tiene que ser” real... en algún lugar. Si no lo fuese, no estaríamos pensando en ello. Este principio es tan cierto para un Padre Dios y una Madre Diosa reales como lo es para Santa Claus, el Conejo de Pascua o para el Diablo.

Por lo tanto, la Elevación de Kundalini es un signo y una señal para el resto de Todo Lo Que Es de que hemos alcanzado un lugar de “neutralidad” respecto a todas las cosas extrañas y maravillosas que pueden existir y que sí existen. ¡Hemos hecho las paces con la increíble diversidad del Multiverso y

estamos listos para “jugar”! A esa altura, la Unidad comienza a descargar grandes cantidades de “programación complementaria” en el disco rígido de nuestro subconsciente. Esto es para prepararnos para el momento en que realmente seamos capaces de “conectarnos” con la Red Interior y explorar todo el Multiverso.

¿Estuvieron experimentando un extraño “murmullo” o “zumbido” en los oídos últimamente? Me dicen que se siente cuando está ocurriendo la descarga. Puede ser algo irritante o que distrae, pero tiene un propósito. ¡Y, cuando el proceso esté completo, todos estaremos muy agradecidos de habernos contactado con la Central de Informaciones para obtener la actualización de nuestros archivos personales!

CRISIS DE CRECIMIENTO ESPIRITUAL

Algunos de los que viven en el Planeta Tierra actualmente están experimentando una crisis de crecimiento espiritual. Muchos no son capaces de lograr el estado de neutralidad mencionado arriba. Entran en un Portal de Energía (conocido como Transportal) y comienzan a moverse en una realidad completamente nueva. Sin embargo, en lugar de dejar ir, y pasar rápidamente a la transformación – retienen una parte de sí mismos. Esto produce toda una hueste de enfermedades que actualmente están siendo clasificadas y encaradas por la profesión médica.

Una vez escuché a un canal dotado decir: “Si no pueden aprender a seguir a su espíritu sin vacilar, entonces eventualmente terminarán siguiendo a su vacilación sin espíritu.”

He hablado largamente sobre los síntomas del mal-estar basado en lo espiritual en mis artículos referidos al “Síndrome de Aceleración Global”. Ahora los Guías agregan algo de información nueva que tiene que ver específicamente con las condiciones que surgen del rápido ascenso no pronosticado de la Kundalini. (2) Muchos están reportando una debilidad extrema, casi como si les estuviesen drenando la fuerza de vida del cuerpo. Algunos han considerado el suicidio, informando que sentían que ya no tenían razón alguna para vivir.

Para poder vivir en 3D, cada uno de nosotros adoptó una frecuencia específica (*una “rúbrica energética”*) que vibra de acuerdo con cierta “postura” o actitud energética. Esta frecuencia representa la “posición” que tomamos respecto a cómo vemos al planeta, como nos vemos a nosotros mismos y a la vida en general. Para cada configuración de la polaridad (danza de la dualidad) fijamos el “dial” de nuestra conciencia para que refleje nuestra actitud respecto a ese asunto. Es como si nuestra alma se volviese un gran ecualizador, como el que podemos encontrar en un sistema de sonido estereofónico, con tonos bajos, tonos agudos y muchos tonos intermedios.

Cuando se activa la Kundalini, comienza a ascender en espiral un vórtice a través de cada chakra del cuerpo. Esta energía –a la que a veces llamo “El Inquisidor”- desafiará y examinará exhaustivamente cada una de las “fijaciones” de ese Ecualizador de Actitudes, para ver si realmente están de acuerdo con la esencia que quién y qué es la persona. En cierto sentido, es como morir y renacer, todo enrollado en el flujo vibratorio. Y puede suceder muy, pero muy rápido.

DEPRESIÓN Y FATIGA

Cuando “El Inquisidor” se comienza a movilizar, todo cobra vida.(3) Hay una aceleración en todas las partes del cuerpo y el alma de la persona. Se iluminan las sombras y es posible que se revelen los motivos ocultos. Eso no es sólo un proceso mental. Es uno bioenergético que tiene que ver con todos los aspectos de la personalidad humana al mismo tiempo. Por eso el movimiento puede ser tan veloz.

Si la Elevación de la Kundalini trae gran percepción y abre un deseo nuevo, puede haber un cambio repentino e inesperado en la conducta y/o estilo de vida de la persona. Si, en lugar de eso, ordena algún cambio en la vida que sea totalmente inaceptable para el yo primordial de la persona, la violenta reacción adversa puede volar los circuitos de su sistema nervioso.

Las Reconexiones nos dicen que un gran porcentaje de los casos de depresión y fatiga que hay en el mundo en la actualidad son el resultado de las Activaciones de la Kundalini que abortan repentinamente debido a la incompatibilidad del sistema y la sobrecarga de energía. Cierta energía llama

a la puerta, la puerta interna da un portazo y toda la retícula del poder interno se oscurece. (Para más información sobre esto, vean la Transmisión de las Reconexiones llamada “Creación Consciente”) (4)

Cada vez que llega “El Inquisidor”, hay una nueva confrontación de opuestos. Lo que fue una vez es desafiado continuamente por lo que ahora quiere ser. Los Guías hablaron recientemente con una mujer acerca de sus experiencias de enfermedad extrema y sentimientos de abatimiento. Le dijeron:

“Lo que percibes como la fuerza de vida que drena de tu cuerpo, en realidad es el último remanente de un factor de resistencia que ha estado presente en tu línea familiar durante generaciones. Se ha establecido en tu carácter en una cantidad de formas, algunas de las cuales todavía se ocultan de tu vista. Puedes decir que lo que estás sintiendo (como enfermedad) fue descargado en ti, como se inyecta un virus en un animal de laboratorio, para poder observar sus efectos (virulencia) en presencia de frecuencias vibratorias que aumentan gradualmente.

No debes separarte a ti misma, el paciente, de las otras partes de ti que son los investigadores y estudiantes de este gran experimento. Tú eres TODO UNO en este proceso –ni la víctima, ni el perpetrador. Eres todo ello. En lo más profundo, tienes el deseo de CONOCER (gnosis) respecto a todo lo demás. Sin embargo, los esfuerzos y dolores, sin importar cuán dominantes parezcan ser, los considera de poca consecuencia el profundo deseo interior que tienes de SABER y COMPRENDER lo que está enfrentando la humanidad ahora. Tú deseas que este conocimiento sea personal, intenso, gráfico y muy real.”

SENTIMIENTO CONTRA INTELECTO

Gran parte de las Activaciones de la Kundalini que ocurren en el planeta en este momento involucran alejar a la persona de una orientación hipermasculina de la vida (demasiado racional), y volver a instalar el respeto por la emoción, la intuición y la propia nutrición. En otras palabras, ellas están ocupadas en la tarea de darles a las personalidades “tipo A” un puntapié

en el trasero para introducirlas más en la parte del propio “ser”, más que en hacer, hacer, hacer todo el tiempo.

Pero en el caso ilustrado arriba, lo verdadero fue lo exactamente opuesto. Al examinar la vibración raíz del carácter de esa persona, se descubrió que se estaba aferrando tenazmente a sus emociones de malestar y a sus sentimientos de angustia para desviarse de un don intelectual que podría, bajo las debidas circunstancias, florecer en genio personal.(6) Los Guías continuaron:

“El despertar de ese elemento determinado conocido como “Kundalini”... es, en esencia, el despertar de la parte del cerebro y del sistema nervioso que más se niega en la vida de ese humano tridimensional en particular. Es ese elemento que el cuerpo interpreta como “enfermedad.” Es una decisión que se tomó, un portal en el que entró, el cual produce ciertos efectos. Si la persona se mueve con facilidad a través del portal, los efectos del mal-estar son mínimos. Sin embargo, si el alma se demora... vacila... los efectos pueden ser insoportables.

Para quienes han sido entrenados (durante muchas generaciones) para negar su inteligencia innata, la Ascensión de la Kundalini puede significar una apertura en una parte profundamente intelectual de sí mismos que se conecta directamente con el cerebro global, y por lo tanto, con el Inconsciente Colectivo. Esas personas no le tienen miedo al sentimiento profundo. Para ellos, las emociones intensas son un refugio que las distrae de lo que yace enterrado en lo más profundo.

Muchas líneas familiares se han dado cuenta de este don (el pensamiento trascendente, enfocado) durante varias generaciones... pero le bloquearon el acceso debido a un miedo innato a la locura. La locura de la que hablamos no es la locura histérica, sino la conciencia fría, calculadora y desapegada... como la que podría haber tenido el Dr. Frankenstein, mientras armaba su monstruo con partes del cuerpo encontradas en el cementerio. No es una visión romántica, ¿no? Y es esa imagen (vista a nivel subconsciente) la que predispuso a sus ancestros a enclaustrar esos dones... y mantenerlos fuera de la vista, a menos que todos ustedes vuelvan atrás a algo que ellos sintieron

intuitivamente que sería vergonzoso y excesivo... y, más que nada... INHUMANO.”

DJ: Creo que fue Marianne Williamson la que dijo: “Nuestro miedo más profundo no es que seamos inadecuados. Nuestro miedo más profundo es que seamos poderosos más allá de toda medida. Es nuestra luz, no nuestra oscuridad, la que nos atemoriza.”

La actual colección de emociones ruidosas, síntomas físicos y sentimientos de escape de la Humanidad son una distracción para alejarnos de lo que muchos de nosotros somos realmente. Pero están a salvo, y de un modo extraño y poco común... los sentimos “normales”... familiares. Los Guías continúan:

DEL CREER AL CONOCIMIENTO PERFECTO

“Los rasgos latentes que yacen ocultos en su poderosa caja interna no los convertirán en el Dr. Frankenstein. ¡Lejos de eso! Los miedos y ansiedades que una vez persuadieron a sus ancestros a dejar de lado esos dones del intelecto surgieron de una visión inadecuada de su poder y propósito primordiales. Ellos hicieron un llamado a juicio respecto a su esencia de alma colectiva –temerosos de en qué se podrían convertir si su genio nacía en mal momento.

Ahora es su momento. Éste es el tiempo del despertar de su alma (colectiva). Antes de ahora, y antes de USTEDES... hubiese sido demasiado pronto. Este es el momento de su Emerger Espiritual. No teman. ¡El Espíritu Guardián los protegerá!(6) ¡Avancen! ¡Entren en su lugar correcto, como Creadores Conscientes y Administradores de su reino!

Sus frecuentes impulsos suicidas son reacciones instintivas que surgen del miedo antiguo a que, si a este intelecto desenfrenado se le permitiese escapar y realizarse, el ser en el que se convertirían podría representar un peligro para cuantos los rodean, a los que ustedes aman y aprecian. ¡Pero no lo será! Se combinará con ellos y se adaptará a esas conexiones... como un extraterrestre que llegó a la Tierra para ayudar a la humanidad durante esta apertura predestinada hacia la plenitud de la vida y el propósito. Esto también

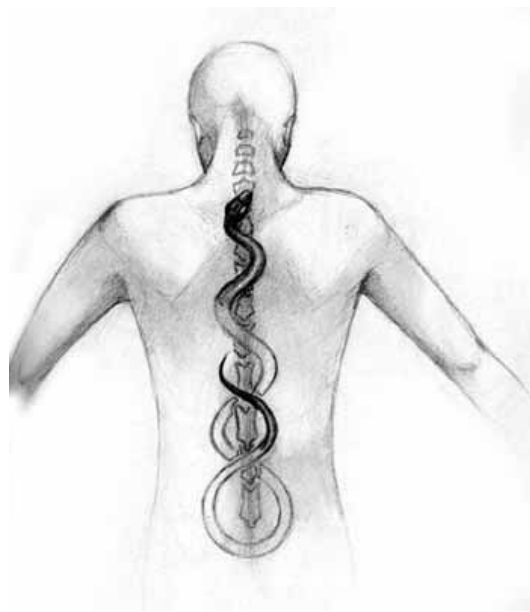
es cierto para las profecías fatídicas que ahora penden sobre la cabeza del colectivo de la humanidad. ¡No son más que la amenaza de suicidio que está ofreciendo toda la raza humana!

La “guerra insensata” que muchos de ustedes están experimentando es el último bastión de resistencia antes de que despierte el CEREBRO GLOBAL. Disfruten este tiempo de vacilación. ¡Cuando haya pasado, los espera un nuevo amanecer! Otros que llegaron antes que ustedes se perdieron por su necesidad de suprimir esa maravillosa facultad de percepción y razonamiento. Sus vidas, terminadas voluntariamente con perfecta intención y resolución, estaban listas para la hoguera de la realización que pronto se extenderá por todo el Planeta Tierra. Ellos no se fueron, y tampoco fue en vano su sacrificio.

Traemos a su consideración un poema, escrito por un canal físico, que ejemplifica a la perfección el proceso en que están. Se llama PASIÓN y cabalga las olas de la Excitación de la Kundalini hasta llegar a la orilla. Disfrútenlo. Y luego, después de haber integrado este material, los alentamos a que respondan, con cualquier pregunta adicional o con las percepciones que puedan tener.”

(1) Ver la transmisión Cómo se Forman los Universos

LAS ENERGÍAS KUNDALINI



Retrotrayéndose en los corredores del tiempo, las religiones asiáticas hablaron de una fuerza mística llamada la “Kundalini”. A lo largo de la historia se le dieron muchos nombres a este poder. Orgone, esprit, loosh, prana, elan vital y bio-electricidad son algunos de ellos.

El ascenso de la Kundalini está conectado con una tibia energía líquidamente magnética cuando sube por la columna. Los síntomas físicos conectados a la apertura de la Kundalini pueden incluir crujidos en la base del cuello y dolores de cabeza inexplicables – pero tengan cuidado al atribuir estos símbolos al ascenso de las energías Kundalini. Muchas veces tienen una causa médica que necesita ser atendida por un facultativo.

A veces las energías Kundalini se activan con un golpe en la cabeza u otro trauma físico sincronizado por su alma para despertar su viaje físico y sus capacidades innatas. Liberar la energía Kundalini demasiado rápido puede tener serios efectos emocionales en la persona. Uno no debería intentar abrir este envión de energía si no está psicológicamente equilibrado. No es para los

que tienen el síndrome maniaco depresivo o bipolar. La manifestación de la energía Kundalini – la frecuencia de vibración- se conecta con el término sánscrito ‘Chaitanya’- la fuerza integrada de sus cuerpos fisiológico, mental, emocional y religioso.



Kundalini literalmente significa “enroscarse” como una serpiente. La energía y la conciencia, se mueven con movimiento en espiral – enrosca – riza - la serpiente. Esta es una metáfora para las energías en espiral de la conciencia – que es nuestra realidad de pensamiento y es explicada por la Geometría Sagrada(7), los rizados son los rizados de tiempo – el efecto de deslizamiento- el tiempo es una ilusión representada en el juego físico de las polaridades – las emociones de la dualidad.

En la literatura clásica del Hatha Yoga, a Kundalini se la describe como una serpiente enroscada en la base de la columna.



La energía “femenina” enroscada y latente, está referida al vasto potencial de energía psíquica contenida en todos nosotros. Comúnmente se la simboliza como una serpiente enroscada en tres círculos y medio, con la cola en la boca, y girando en espiral alrededor del eje central (el sacro o hueso sagrado) en la base de la columna. El despertar de esta serpiente y la manifestación de sus poderes es la meta básica de la práctica del Kundalini Yoga. La imagen de enroscarse como un resorte conlleva la sensación de la energía potencial

sin evocar que saltará pronto a la acción. Por ahora, recordamos en pequeñas dosis.

La Kundalini puede ser descrita como un gran reservorio de energía creativa en la base de la columna vertebral. No es útil sentarse con la conciencia fija en nuestra cabeza y pensar que la Kundalini es una fuerza ajena que sube y baja por nuestra columna.

El concepto de Kundalini también se puede examinar desde una perspectiva estrictamente psicológica. Desde esa perspectiva, se puede pensar en la Kundalini como en una rica fuente de energía psíquica o libido en nuestro inconsciente.

En la literatura clásica de Kashmir Shaivism, se describe a Kundalini en tres manifestaciones distintas.

La primera de ellas es como la energía universal o para-kundalini.

La segunda de ellas es como la función energizante del complejo cuerpo-mente o prana-kundalini.

La tercera de ellas es como la conciencia o shakti-kundalini, la que simultáneamente subsume y hace de intermediaria entre estas dos.

En última instancia, estas tres formas son la misma, pero comprender estas tres formas diferentes ayudará a comprender las distintas manifestaciones de Kundalini.

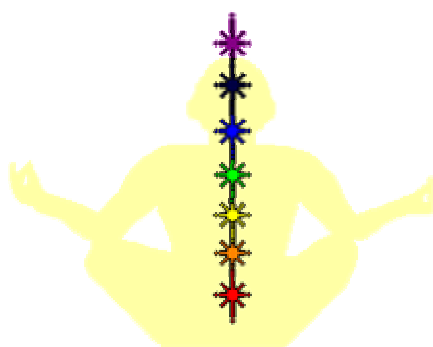


Esta energía también está relacionada con el propio almacén personal de energía sexual. Kundalini toma la energía sexual en su forma sin refinar y la convierte en energía espiritual refinada de una frecuencia extremadamente elevada, la que entonces permite el cumplimiento y activación de las actividades paranormales tales como una experiencia fuera del cuerpo de buena calidad, la telepatía, la conversión materia-energía y la comunicación con entidades que habitan las vastas áreas de nuestro universo multi-dimensional.

RESULTADOS DE ABRIR LA KUNDALINI

- Abrir sus capacidades de Clarividencia y Clariaudiencia
 - Sentirse conectados con la unidad del universo
 - Su mente se siente expandida en su búsqueda por una conciencia y conocimiento más elevados
 - Permite que su ego de un paso al costado y los conecta con una frecuencia de pensamiento y conciencia más elevada.
 - Sentimiento de amor incondicional, amor y conexión con el espíritu
-

ABRIENDO LA KUNDALINI CON LA MEDITACIÓN



La Kundalini es despertada más a menudo mediante la meditación Yoga – que incluye el Mantra Yoga, el Hatha Yoga, el Laya Yoga o el Kriya Yoga. He preparado una meditación para ayudarlos en su camino en caso de que el Yoga no esté a su alcance.

Para prepararse para esta meditación, quizá quieran grabar las palabras de esta página para escucharlas mientras transitan por la meditación. Por favor, hablen lenta y suavemente. Dense muchísimo tiempo para la meditación, ya que necesitarán descansar cuando termine. Quizá quieran escuchar música o estar en un lugar tranquilo – o en la naturaleza.

Encuentra un lugar tranquilo libre de distracciones. Ajusta la luz y la temperatura de la habitación.

Acomoda la ropa... el calzado... los anteojos. Siéntate o acuéstate. Encuentra una posición que te resulte cómoda.

Aquieta tu mente... Acalla tus pensamientos. Relaja tu cuerpo. Tu rostro... tu mandíbula... se relajan tus hombros... tu cuello... están relajados. Tus brazos... tus manos... siéntete en paz.

Tu torso... tus caderas... se aflojan. Tus piernas... tus pies... totalmente relajados

Concéntrate en tu respiración. Inhala lenta y profundamente a través de la nariz.

Retén el aliento tanto como te resulte cómodo. Exhala a través de la boca lenta y completamente.

Repítelo dos veces más... o mientras te resulte cómodo.

Ahora enfoca tu atención en tus chakras. Comienza desde la cima de tu cabeza visualizando la apertura de tu chakra coronario. Observa como entra la luz blanca pura en tu chakra coronario

Y lentamente desciende en espiral a través de tu columna vertebral.

La luz blanca abre tu chakra del tercer ojo. Es posible que veas colores vibrantes, especialmente azul y violeta.

La luz blanca desciende hasta tu chakra laríngeo liberando tus bloqueos. Sientes que quisieras tararear o cantar. Deja que los tonos resuenen desde tu garganta. Hazlo mientras te resulte cómodo.

La luz blanca entra ahora en tu chakra cardíaco. Experimentas un sentimiento de amor incondicional y compasión.

La luz blanca entra en tu plexo solar. Suavemente tus temores, cólera, tensiones, son liberados.

Mira cómo entra la luz blanca en tu chakra del bazo liberando el dolor y la culpa asociados con ese chakra.

Ahora la luz blanca entra en tu Chakra Raíz, el asiento de tu energía kundalini. Mientras lo haces, comienzas a activar la energía del chakra de la base (raíz). Siente que la energía emerge súbitamente de tu Chakra Raíz y sube en espiral a través de la base de tu columna vertebral como si fuese una serpiente enroscada. La serpiente enroscada representa el ADN en espiral que se abre, activa, te trae los niveles más elevados de conciencia.

Deja que la energía fluya a través de tus chakras. Mira rotar las ruedas de la energía.

Cuando estés listo... regresa al cuerpo físico...

Descansa y equilibra tus energías.

Tal vez quieras beber un poco de agua.

SIGNOS Y SÍNTOMAS DE LA KUNDALINI

Por El Collie

Muchas personas cuya Kundalini se activó inesperadamente, NO SABEN LO QUE ESTÁ SUCEDIENDO, y la ignorancia social prevaleciente respecto a este proceso transformador multidimensional hace que sea difícil encontrar alguien que practique la medicina convencional o las medicinas alternativas o consejeros espirituales que reconozcan los síntomas, especialmente cuando son fuertemente físicos. Muchos saben que la Kundalini ascendente abre de golpe portales de toda suerte de paisajes místicos, paranormales y mágicos, pero pocos se dan cuenta de que puede impactar dramáticamente al cuerpo. Un gran número de nuestros suscriptores a los viejos boletines de *Transformación Compartida* reportaban largos períodos de enfermedades extrañas, así como radicales cambios mentales, emocionales, interpersonales, psíquicos, espirituales y de su modo de vida. Una y otra vez oímos relatos de visitas frustrantes, a veces desesperadas, a doctores, sanadores, consejeros, etc., que no comprendían ni eran capaces de ayudar con la miríada de dolores y problemas catalizados por una Kundalini enfurecida.

Las siguientes son manifestaciones comunes de la Kundalini elevada:

- Torceduras musculares, calambres o espasmos.
- Erupciones de energía o de inmensa electricidad que circulan por el cuerpo.
- Comezón, vibración, pinchazos, estremecimientos, aguijoneo o sensaciones de arrastrarse.
- Intenso calor o frío
 - Movimientos corporales involuntarios (ocurren más seguido durante la meditación, el descanso o el sueño): espasmos, temblores, sacudimientos, sentir que una fuerza interna nos empuja haciéndonos adoptar posturas o mover nuestro cuerpo de formas inusuales. Puede ser diagnosticado como epilepsia, síndrome de piernas inquietas o trastorno periódico del movimiento de los miembros.
- Alteración en los patrones de ingesta y sueño
- Episodios de hiperactividad extrema o, por el contrario, fatiga abrumadora (algunas víctimas del síndrome de fatiga crónica están experimentando el despertar de la Kundalini)
- Deseos sexuales intensificados o disminuidos.
- Dolores de cabeza, presiones dentro del cráneo.
- Palpitaciones, Dolores en el pecho.

- Problemas del sistema digestivo.
 - Adormecimiento o dolor en los miembros (especialmente el pie y pierna izquierdos).
 - Dolores y bloqueos en cualquier parte, muchas veces en la espalda y cuello (muchos casos de *síndrome de Marinesco Sjogren*, un trastorno genético muy raro caracterizado por ataxia (problemas de equilibrio y coordinación), están relacionados con la Kundalini.
 - Estallidos emocionales; rápidos cambios de humor; episodios aparentemente no provocados o excesivos de pena, miedo, cólera, depresión.
 - Vocalizaciones espontáneas (incluyendo la risa y el llanto) son tan inintencionales e incontrolables como el hipo.
 - Oír un sonido o sonidos internos, clásicamente descritos como de flauta, tambor, cascada, canto de pájaros, zumbido de abejas, que también pueden sonar como rugidos, silbidos o ruidos atronadores o como zumbido en los oídos.
 - Confusión mental, dificultad para concentrarse
 - Estados alterados de conciencia: conciencia más clara; estados espontáneos de trance; experiencias místicas (si el sistema de creencias anterior de la persona es amenazado en demasía por ellas, pueden conducir a rachas de psicosis o fatuidad.)
 - Calor, actividad extraña y/o sensaciones de deleite en la cabeza, especialmente en la zona de la coronilla.
 - Extasis, bienaventuranza e intervalos de tremenda dicha, amor, paz y compasión.
 - Experiencias psíquicas; percepción extrasensorial; experiencias fuera del cuerpo recuerdos de vidas pasadas; viaje astral; conciencia directa de auras y chakrasl contacto con guías espirituales mediante voces interiores, sueños o visiones; poderes de curación.
 - Aumento de la creatividad: nuevos intereses en la auto-expresión y la comunicación espiritual mediante la música, el arte, la poesía, etc.
 - Comprensión y sensibilidad intensificadas: comprensión de la propia esencia; mayor comprensión de las verdades espirituales; conciencia exquisita del propio entorno (incluyendo las “vibraciones” de los demás.)
 - Experiencias de iluminación: conocimiento directo de una realidad más expansiva; conciencia trascendente.
-

Algunas personas nos han contado que el concepto de “Kundalini” les resulta ajeno y prefieren simplemente llamar a esto su “despertar”, lo que nos parece bien. Pero a la mayoría de las personas que se ponen en contacto con nosotros, la explicación de la Kundalini les brinda un importante marco de referencia con el que pueden aceptar y trabajar sus experiencias. Cada uno de nosotros tiene un modo único de interpretar, honrar y describir nuestra sabiduría espiritual. No creo que haya un solo modo correcto de saber o expresar la verdad. Creo que es mucho más importante tener un corazón abierto y tener fe en nuestro propio sendero, dondequiera que nos lleve.

También nos preguntaron por qué no ponemos más énfasis en la unión con lo divino y la realización divina, que están mucho más conectados con el despertar espiritual. Ya que cada uno experimenta e interpreta sus experiencias místicas de manera diferente y muy personal, para asegurarnos que nadie se sienta excluido, sólo hablamos de “conciencia despierta” o “estados trascendentes” en las páginas de Transformación Compartida en Internet. En nuestro boletín de Transformación Compartida, personas de diversas creencias religiosas son bienvenidas (y lo HACEN) a contar las experiencias de este tipo que hayan tenido. Algunas hablan de Dios, Cristo, la Diosa, el Sagrado Uno, el Espíritu, o simplemente de un magnífico TODO del que todos formamos parte.

Asimismo, para algunas personas, las realizaciones espirituales profundas no suceden hasta meses o años después de las otras señales y síntomas. Las personas que tienen experiencias de obvia naturaleza espiritual generalmente están más dispuestas a integrarse y beneficiarse del proceso, sin que importe cómo lo rotulen. Pero los que experimentan lo que parece ser una enfermedad o fenómenos físicos extraños, muchas veces se alarman hasta que comprenden que no están ni enfermos ni locos. E incluso la iluminación y las hermosas experiencias pueden ser tan poderosas que la gente duda de su salud mental. Por eso es tan valiosa la información y validación que ofrecemos a través de Transformación Compartida.

(3)

¿QUÉ ES UNA “ACTIVACIÓN DE ENERGÍA?”

Imagínense un castillo protegido por un gran perro que duerme. Durante todo el día las personas vienen y van, vienen y van. Él duerme. Las C ONOCE. Para él, ellas son “seguras”. Duerme. Repentinamente, el perro dormido SE DESPIERTA. Hay un “extraño” en la casa. Es un OLOR distinto a los olores que conoce, incluso entre los enemigos normales. Vigila, olfatea el aire y comienza a aullar.

Esa es una “activación de energía”. De ambos lados del Velo, en el Mundo de la Forma, y en el Vacío, hay una terrible inquietud. Ambos lados están ATERRORIZADOS. El perro guardián está ladrando y los guardias de seguridad se preparan para dispararle... a cualquiera que aparezca por el vestíbulo.

El Mundo de la Forma (el lenguaje de los sentidos físicos) está comenzando a PONERSE BORROSO. Las personas se sienten “confusas”, es difícil concentrarse. ¿Oyeron algunas veces un zumbido en los oídos? Todo el planeta, del lado “femenino” de nuestra propia naturaleza, está recibiendo regularmente FAXES de Todo Lo Que Es. Ciertos códigos, símbolos e informaciones están siendo DESCARGADOS continuamente de ese “lado” de toda nuestra conciencia.

Con esta “nueva información”, la Energía de la Diosa será capaz de comunicarse por fin con el Masculino Interno. Si miran alrededor de ustedes, en todo su universo, verán los símbolos de la energía de la mujer (o femenina)... que finalmente dice: “Creo que realmente estoy empezando a ENTENDERLO a él.” No es una comprensión “mental”. ¡Pero sin duda significa muchísimo para Ella!

Estos símbolos son “conceptos puente” que conectan ambos lados del cerebro. Si quieren, son un “nuevo lenguaje” que señalará la aurora de un nuevo nivel de asociación entre el Él” y el “Ella” Arquetípicos. Algunos de ustedes ya lo saben, durante muchos meses ya hubo una renovación de las conexiones del proceso del “pensamiento” desde el CEREBRO hasta el CHAKRA CARDÍACO.

De ahora en más, todo el mecanismo de percepción comenzará y terminará en el CENTRO DEL CORAZÓN. En unos pocos años, los libros de anatomía que hemos llegado a conocer y amar, serán OLVIDADOS. Serán reemplazados por técnicas de “escaneo” táctil diseñadas para certificar el “tono” vibratorio de un centro energético... en cualquier parte de la forma física. Al hacer girar la “rueda” de un chakra, el médico/sanador será capaz de AFINAR ese “tono” con cualquier frecuencia que sea más armoniosa para

esa forma de vida por ese período de tiempo. La salud o el “mal-estar” lo determinará el nivel de equilibrio que exista entre esta forma de vida y el resto de su “base de realidad” (y hay muchas).

El viaje intra-dimensional se volverá una “droga de prescripción médica”... una “licencia” del “canal hogareño” propio en el “televisor” vibratorio... permitiendo una variación necesaria... y la reparación y realineación de los “patrones” dañados de nuestra forma tan holográfica.

El CEREBRO, en un universo equilibrado, no se utiliza para PENSAR o DELIBERAR SOBRE LOS RESULTADOS POSIBLES. Es simplemente una “oficina de correspondencia”... diseñada para entregar “memorandos internos de la compañía” a los distintos departamentos de nuestro sistema corporativo anatómico. Cuando este universo se inclinó enormemente hacia el Paradigma de la Dominación Masculina – el “empleo de correspondencia” decidió comenzar a abrir el correo... y a pretender que dirigía la compañía. Pretender es todo lo que el “empleo de correspondencia” podrá hacer alguna vez.

El cerebro NUNCA podrá funcionar lo suficientemente rápido como para operar un universo que modula por encima del nivel de la materia física. Por eso hemos estado ATASCADOS AQUÍ. ¿Alguna vez tratan de meditar? ¿Qué le pasa a su mente? ¿Tienen “cerebro de mono”? ¿Tienen una “charla” mental incesante que les impide VOLAR? Esos son los resultados inevitables del funcionamiento de la preponderancia del cerebro.

El Centro del Corazón no PROCESA. “Pulsa”. Dirigir su vida desde su CORAZÓN en lugar de su cerebro... es la diferencia entre escribir normalmente... y usar la taquigrafía. En la taquigrafía, UN SÍMBOLO puede reemplazar a toda una oración. El CORAZÓN lo sabe... el cerebro, no.

El cerebro SEPARA la realidad... y los ayuda a concentrarse en las partes individuales que componen algo. El CHAKRA CARDÍACO recién abierto realmente MEZCLARÁ la realidad de nuevo en una continua página de “Seidad” (9) y toda comunicación interna se logrará simultáneamente a través de ONDAS vibratorias de “saber” que salen en todas direcciones a la vez. Esa es la forma en que se comunican los Delfines y las Ballenas... uniéndose entre sí mediante el conductor común del Agua.

Para los Delfines y las Ballenas NO HAY DIFERENCIA entre ellos y el agua. Eso es cierto para los NIÑOS PEQUEÑOS también. Ellos no perciben su “entorno” como separado de ellos. Tampoco lo haremos nosotros. Todo fue una ilusión. Y esa ilusión está pasando.

La tarde del Sábado, se firmó un contrato entre el Dios y la Diosa Arquetípicos en este universo. Cada “lado” del Velo (sí, el Velo cubre Su rostro), pidió un regalo de bodas. A ella, el Arquetipo Masculino le pidió el regalo de Su CONFIANZA. Es todo lo que él quiso siempre. “Ven a mi casa”, dice Él. Por ello quiere decir VEN A LA FORMA. El mayor acto de confianza para el LADO OSCURO... (el Mundo de lo Invisible) es VOLVERSE VISIBLE... desconectar el “dispositivo encubridor.” El Femenino Interno ES la personificación del “lado oscuro” del símbolo del yin/yang.

Por lo tanto, por todo este universo, comenzarán a ver la personificación del Mundo de lo Invisible, lo Mágico, lo Fantástico. La Diosa ha gobernado sobre tales cosas, ellas vienen siempre a su pedido. En ella llega nuestra conciencia psíquica y espiritual, nuestros recuerdos y el conocimiento de los misterios desconocidos... mantenidos cautivos por demasiados siglos. En ella llegan nuestros sentimientos... encerrados en un calabozo... enterrados muy adentro.

A Él, el Arquetipo Femenino le pidió el regalo de Su MENTE. Ese es el “zumbido” que todos pudimos escuchar. Ella no pidió que esa “mente” lo controlase. Sólo se le concedió su administración... para que él nunca, nunca más, abuse de la mente... y permita que la mente lo controle a Él. Es como el sheriff que confronta a un maníaco homicida y le pide su arma. Le dice: “Deje que YO se la sostenga...”

Ahora bien, señoras, ¡no se confundan! Estos temas NO son asuntos de género. Estamos hablando aquí de POLARIDADES... y, en cada forma humana (sin que importe el género), moran un Dios Y una Diosa.

¿Últimamente sintieron que se “están volviendo locos” (saliéndose fuera de su mente?) ¿Tuvieron los nervios DE PUNTA... sus emociones exacerbadas y al límite? Bueno, relájense... ESTAMOS volviéndonos locos (saliendo fuera de nuestras mentes)... y adivinen qué. Ahora realmente podemos descubrir nuestro CORAZÓN.

(4) Ver la transmisión Canalización Consciente

(5) Ver “Conociendo a su Genio Interior”

(6) Espiritu Guardián: una energía protectora que gobierna el Universo de la Reconexión (Unidad) para asegurarse de que siempre triunfe la ELECCIÓN en las vidas de quienes habitan en él.

(7) Pasión

La he visto.

Cabalga por la pradera sin montura

Pidiéndome que vaya yo también.

¿Adónde va?

¿Qué quiere de mí?

“¿Qué necesitas?”, me pregunta.

“¿Qué debes tener para no morir?

Cuando hayas contestado mi pregunta,

Comenzarás a estar vivo.”

Copyright Daniel Jacob – Septiembre 2004 daniel@reconnections.net

Traducción: Susana Peralta

