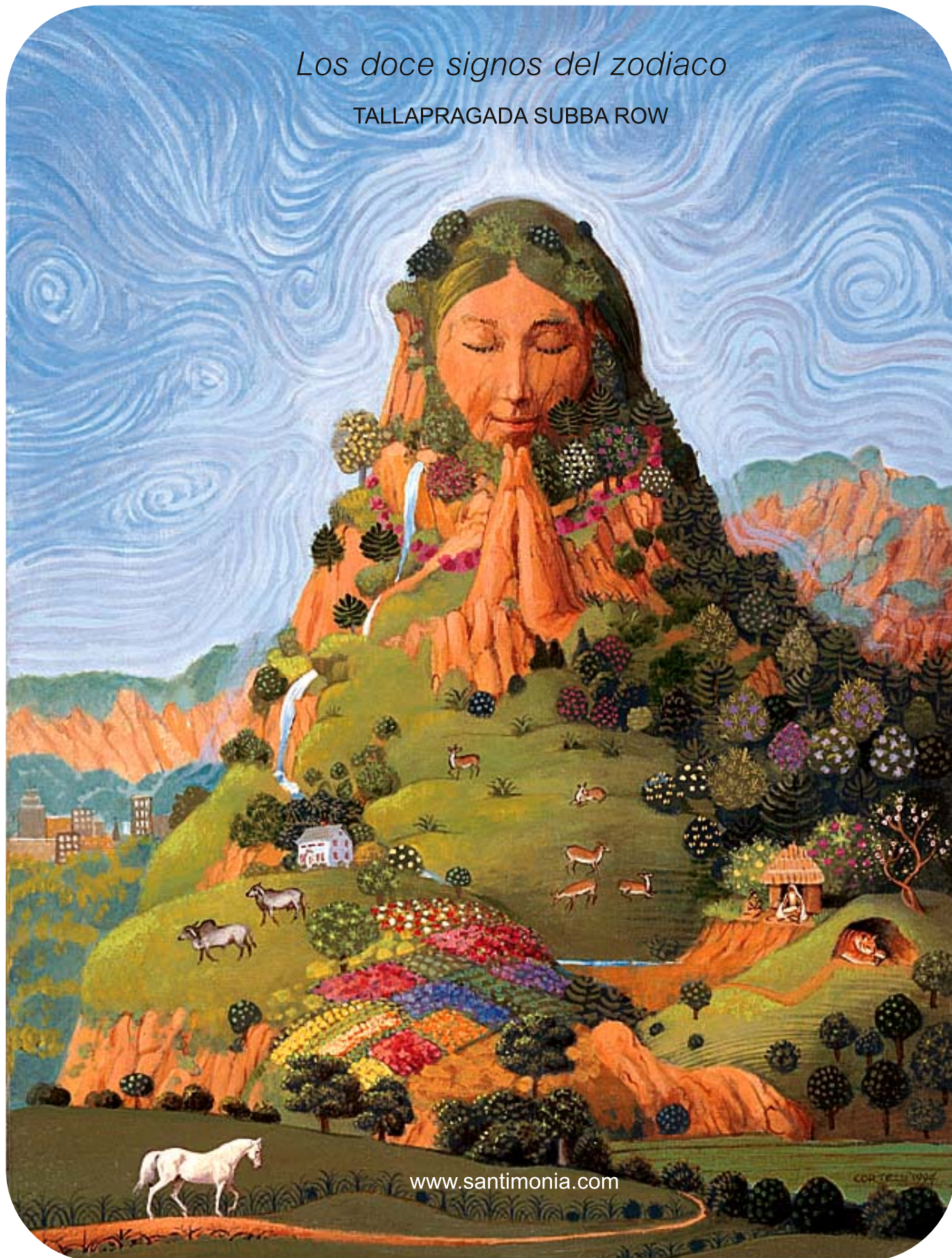


*Los doce signos del zodiaco*

TALLAPRAGADA SUBBA ROW



Folletos No. 31 De Adyar

## LOS DOCE SIGNOS DEL ZODIACO

T. SUBBA RAO

[El nombre ROW se ha utilizado algunas veces ]

Septiembre De 1913, Reimpreso 1923, 1934

Casa Editorial De Theosophical, Adyar, Chennai [ Madras ]. India.

Nota De los Editores

Este folleto es una reimpresión de un artículo importante por el último de T. Subba Rao desde El Teósofo, noviembre de 1881. Las notas al pie de la página, firmadas ED.[editor ], el Teósofo, fueron escritas por la señora H. P. Blavatsky.

[ página 1 ] La división del zodiaco en diferentes Signos data de antigüedad inmemorial. Ha adquirido una celebridad mundial y debe ser encontrada en los sistemas astrológicos de varias naciones. La invención del zodiaco y de sus Signos ha sido asignada a diversas naciones por diversos anticuarios. Es indicado por algunos que, al principio, había solamente diez Signos, que uno de estos Signos fue dividido posteriormente en dos Signos separados, y que un nuevo Signo fue agregado al número para hacer más profunda la significación esotérica de la división y al mismo tiempo encubrirla más perfectamente a un público no iniciado. Es muy probable que el verdadero concepto filosófico de la división deba su origen a alguna nación particular, y los nombres dados a los diferentes Signos pudieron haber sido traducidos a los lenguajes de otras naciones. El objeto principal de este artículo, sin embargo, no es decidir cual nación tuvo el honor de inventar [ página 2 ] los Signos en cuestión, sino indicar en algun grado el verdadero significado filosófico implicado allí y la manera de descubrir el resto del significado que “con todo” todavía permanece oculto. Sin embargo desde lo que aquí se indica, puede ser concluida una inferencia justamente que, como muchos otros mitos y alegorías filosóficas, la invención del zodiaco y sus Signos debe su origen a la antigua India.

¿Cuál entonces es el origen verdadero de estos Signos, la concepción filosófica a la cual estan dirigidos a representar el zodiaco y sus Signos? ¿Los diversos Signos representan simplemente la forma o la configuración de las diferentes constelaciones incluidas en las divisiones, o son simplemente máscaras diseñadas para velar algun oculto significado? La suposición anterior es en conjunto insostenible por dos razones, viz:

1. Los Hindûs estuvieron familiarizados con la precesión de los equinoccios como puede ser visto fácilmente de sus trabajos sobre astronomía y de los almanaques publicados por los astrónomos Hindûs. Por lo tanto, estaban completamente enterados del hecho de que las constelaciones en las diversas divisiones del Zodiaco no eran fijas. No habrían podido, por lo tanto, asignar formas de detalle a estos cambiantes grupos de estrellas fijas con referencia a las divisiones del zodiaco. Pero [ página 3 ] a los nombres que indicaban los Signos del Zodiaco se les ha concedido permanecer inalterados. Debe ser deducido, por lo tanto, que los nombres dados a los diferentes Signos no tienen ninguna conexión con la configuración de las constelaciones incluidas en ellas.

2. Los nombres asignados a estos Signos por los antiguos escritores del Sánscrito y sus significados exotericos o literales son como sigue:

#### LOS NOMBRES DE LAS SIGNOS LOS SIGNIFICADOS EXOTERIC O LITERALES

1. Mēsha Carnero o aries.
2. Rishabha Toro o Taurus.
3. Mithuna Gemelos o Geminis(varón y hembra).
4. Karkataka Cancer o Cangrejo.
5. Simha Leon o Leo.
6. Kanyâ Virgo or Virgen.
- [ vea la nota a continuación]
7. Tulâ Libra o Balanza.
8. Vrschika Escorpión.
9. Dhanus Sagitario o Arquero.
10. Makara Capricornus o Cocodrilo
11. Kumbha Acuario o Aguador
12. Mîna Piscis o pescados

[ Virgo-Escorpión, cuando nadie sino los iniciados sabían que habian doce Signos. Virgo-Escorpión era entonces seguido (para el profano) por Sagitario. En el centro o punto de unión donde ahora está libra y en el Signo ahora llamado Virgo, dos Signos místicos fueron insertados lo cual permaneció ininteligible para el profano. Editor, El Teósofo]

[ página 4 ] Las figuras de las constelaciones, incluidas en las Signos en el tiempo en que la división fue hecha al principio, no se asemejan en absoluto a las formas de los animales, de los reptiles y de otros objetos denotados por los nombres dados. La verdad de esta aserción puede ser comprobada examinando las configuraciones de las diferentes constelaciones. A menos que la forma del Cocodrilo [ Esta constelación nunca fue llamada Cocodrilo por los astrónomos antiguos occidentales que lo describieron como Cabra de cuernos y por esto fue llamada- Capricornio. Editor, El Teósofo] o el Cangrejo sea recordada por la imaginación del observador, hay muy poco chance de que las estrellas por sí mismas esten sugiriendo por su idea esa figura, sobre el docel azul (trono) del firmamento estrellado.

Si, entonces, las constelaciones no tienen nada ver con el origen de los nombres por los cuales las divisiones del Zodiaco son indicadas, tenemos que buscar alguna otra fuente que pudo haber dado lugar a estas denominaciones. Se convierte en mi propósito desenredar "una porción del misterio" conectado con estos Signos del Zodiaco, como también divulgar una porción del sublime concepto de la filosofía hindú antigua que les dio lugar. Los Signos del zodiaco tienen más de un significado.

Desde un punto de vista (los Signos del Zodiaco) representan las diversas etapas de la creación hasta el tiempo en que el actual [página 5] universo material, con los cinco elementos, vino a la existencia fenomenal. Como la autora de *Isis Sin Velo* ha indicado en el segundo volumen de su admirable trabajo, "*la llave debe ser girada siete veces*" para entender la filosofía entera subyacente a estos Signos. Pero la avanzaré solamente una vez y daré el contenido del primer capítulo de la historia de la creación. Es muy afortunado que los nombres del Sánscrito asignados a las varias divisiones por los filósofos Ários contengan dentro de sí mismas la llave a la solución del problema. Aquellos de mis lectores que han estudiado a un cierto grado el antiguo "Mantra" y el "Tantra Shâstras" [ los trabajos sobre encantamiento y la magia ] de la India, habrían visto que muy a menudo las palabras del Sánscrito están hechas muy a menudo para transmitir cierto significado oculto por medio de ciertos métodos predefinidos bien conocidos y de una convención tácita, mientras que su significación literal es algo absolutamente

diferente del significado implicado. Las siguientes son algunas de las reglas que pueden ayudar a un investigador a desentrañar el profundo significado de la nomenclatura antigua de Sánscrito usada en los viejos mitos y alegorías Arias:

1. Descubra los sinónimos de la palabra usada que tienen otros significados. [ página 6 ]
2. Descubra el valor numérico de las letras que componen la palabra según los métodos dados en los antiguos trabajos Tântricos.
3. Examine los mitos o las alegorías antiguos, si hay cualquiera, que tenga cualquier conexión especial con la palabra en cuestión.
4. Permute las diversas sílabas que componen la palabra y examine las nuevas combinaciones que serán formadas así y sus significados, el etc.

Ahora aplicaré algunas de las reglas dadas arriba a los nombres de los doce Signos del zodiaco.

I) **Mêsha** . Uno de los sinónimos de esta palabra es Aja. Ahora, Aja significa literalmente el que no tiene ningún nacimiento y se aplica al brahman eterno en ciertas porciones de los Upanishads. Así el primer signo está dirigido a representar Parabrahmam, Uno mismo-existente, eterna, la autosuficiente causa de todo.

II) **Rishabha** . Esta palabra se utiliza en varios lugares en los Upanishads y el Veda para significar Pranava (Aum). Shankarâchârya lo tiene de la misma manera [ página 7 ] interpretado en varias porciones de su comentario. [ ejemplo: Rishabhasya -Chhandasam Rishabhasya Pradhânasya Pranavasya ]

III) **Mithuna** . Como la palabra indica llanamente, este signo está dirigido a representar el primer androgino, el Ardhanârîshwara, el Bi-sexual Sephira-Adam Kadmon.

IV) **Karkataka** . Cuando las sílabas son convertidas en los correspondientes números según el modo general de transmutación tan a menudo aludido en el Mantra Shâstra, la palabra en cuestión será representada por “////”. Este signo entonces fue pensado evidentemente para representar el Tetragrama sagrado; el Parabrahmatâarakam; el Pranava resuelto en cuatro entidades separadas que corresponden a sus cuatro Mâtras; los cuatro Avasthâs indicado por Jâgrat (despertar) Avasthâ, Swapna (sueño) Avasthâ, Sushupti (sueño profundo) Avasthâ, y Turiya (la última etapa, es decir, Nirvâna) Avasthâ (hasta ahora en potencialidad); los cuatro estados de Brahmâ llamados Vaishwânara, Taijasa [ página 8 ] (o Hiranyagarbha), Prajñâ, y Ishwara y representados por Brahmâ, Vishnu, Mahêshwara, y Sadâshiva; los cuatro aspectos de Parabrahmam como Sthûla, Sûkshma, Bija y Sâkshi; las cuatro etapas o condiciones de la Palabra Sagrada llamada Parâ, Pasyantî, Madhyamâ y Vykhâri: Nâda, Bindu, Shakti y Kala. Este Signo completa el primer cuaternario.

V) **Simha** . Esta palabra contiene un mundo de significado oculto dentro de sí mismo: y puede no ser prudente en mi parte divulgar el conjunto de su significado en este artículo. Será suficiente con el fin de este artículo dar una indicación general de su significación.

Dos de sus términos sinónimos son Pañchâsya y Hari, y su número en el orden de las divisiones de Zodiaco (siendo el Quinto Signo) señala claramente al sinónimo anterior. Este sinónimo - Pañchâsya - muestra que el Signo está pensado para representar los cinco Brahmâs - Ishâna, Aghôra, Tatpurusha, Vâmadêva, y Sadyôjâta - los cinco Buddhas. El segundo sinónimo lo muestra para ser Nârâyana, el Jivâtmâ o Pratyagâtmâ.[Page 9] (el Shukarahasya Upanishat demostrará que los antiguos filósofos arios

antiguos miraron a Nârâyana como el Jîvâtma. [ en su estado más bajo o más material, como el principio de la vida que anima los cuerpos materiales de los mundos animales y vegetales, etc.. El editor, El Teósofo ]

El Vaishnavites puede no admitirlo. Sino como un Advaiti, yo miro a Jîvâtâmâ como idéntico con Paramâtâmâ en su esencia verdadera cuando está desnudo de sus cualidades ficticias creadas por Agñâna o Avidyâ -la ignorancia) el Jîvâtâmâ está correctamente colocado en el quinto Signo contando desde Mêsha, pues el quinto Signo es el putrasthâna o la casa del hijo según las reglas de la astrología Hindû. El Signo en cuestión representa Jîvâtâmâ - el hijo de Paramâtma, por decir así. (Puedo también agregar que representa al verdadero Cristo, el Espíritu puro ungido, aunque los misioneros puedan fruncir el ceño en esta interpretación.) [ sin embargo es verdadera. El Jîvâtâmâ en el microcosmos (hombre) es la misma esencia espiritual que anima el Macrocosmos (universo), la diferenciación, o diferencia específica entre los dos Jîvatmâs presentandose por si misma no es sino en los dos estados o condiciones de una y la misma Fuerza. Por lo tanto "este hijo de Paramâtâmâ" es una correlación eterna del Padre-Causa, Purusha que se manifiesta como Brahmâ "del huevo de oro" y viene a ser Virâdja - el universo. Somos "todos nacidos de Aditî del agua," (los himnos de el Maruts, el X, los 63, el 2) y "" siendo fueron llevados de no-ser" (Rg-Veda, Mandala I, Sûkta 166). -Editor, El Teósofo ] agregaré solamente aquí que a menos que la naturaleza de este Signo se comprenda completamente será imposible entender el verdadero orden de los siguientes [página 10] tres signos y su significación completa. Los elementos o las entidades que tienen simplemente una existencia potencial en este Signo se convierten en entidades distintas, separadas en los tres Signos siguientes. Su unión en una sola entidad conduce a la destrucción del universo fenomenal, y al reconocimiento del espíritu puro, y su separación tiene el efecto contrario. Esto conduce al límite de la existencia terrestre material y lleva a la visión la galería de imágenes de Avidyâ (ignorancia), o Mâyâ (ilusión). Si la ortografía verdadera del nombre, por el cual el Signo en cuestión es indicado, se entiende correctamente, será visto fácilmente que las tres Signos siguientes no son lo que deben ser. ***Kanyâ o Virgo y Vrschika o Escorpión deben formar un solo Signo***, y Tulâ debe seguir al Signo dicho si es del todo necesario tener un Signo separado del nombre. Pero una separación entre Kanyâ y Vrschika fue efectuada interponiendo el Signo Tulâ entre los dos. El objeto de esta separación será entendido al examinar el significado de los tres Signos.

VI) **Kanyâ** significa una virgen y representa Shakti o Mahâmâyâ. El Signo en cuestión es el sexto Râsi o división e indica que hay seis fuerzas primarias en naturaleza. Estas [ página 11 ] fuerzas tienen diversos sistemas de nombres en filosofía de Sânscrito. Según un sistema de nomenclatura son llamadas por los nombres siguientes: (1) Parâshakti; (2) Gñânashakti; (3) Ichchhâshakti (Poder de la voluntad); (4) Kryâshakti; (5) Kundalinîshakti y (6) Mâtrikâshakti.

[ **Parâshakti**: La fuerza o la energía literalmente grande o suprema. Significa e incluye los poderes de la luz y del calor.

**Gñânashakti**: Literalmente el poder del intelecto o el poder de la verdadera sabiduría o conocimiento. Tiene dos aspectos:

I.) los siguientes son algunas de sus manifestaciones cuando está colocado bajo la influencia o control de condiciones materiales:

(a) El poder de la mente en la interpretación de nuestras sensaciones, (b) su poder para recordar ideas del pasado (memoria, y despertar de expectativas futuras, (c) su poder como es exhibido en lo que es llamado por los psicólogos modernos "Las leyes de asociación", que permite formar persistentes conexiones entre varios grupos de sensaciones y la posibilidad de sensaciones y generar así la noción o la idea de un objeto externo. (d) Su poder para conectar nuestras ideas conjuntamente por el acoplamiento misterioso de la memoria y así la generación de la noción del sí mismo o de la individualidad.

II.) las siguientes son algunas de sus manifestaciones cuando están liberados de los enlaces de la materia.

(a) Clarividencia. (b) Psicometría.

**Ichchhâshakti:** Literalmente, el poder de la voluntad. Su manifestación más ordinaria es la generación de ciertas corrientes nerviosas que colocan en movimiento los músculos tal como se requieren para la realización del objeto deseado.

**Kryâshakti:** La misteriosa energía del pensamiento que permite producir resultados externos, perceptibles, fenomenales por su propia energía inherente. Los antiguos sostuvieron que cualquier idea se manifestará externamente si su atención se concentra profundamente sobre ella. Similarmente una volición intensa será seguida por el resultado deseado.

[Un yogui generalmente ejecuta sus maravillas por medio de Ichchhâshakti y de Kryâshakti. ]

**Kundalinîshakti:** Literalmente, la energía o la fuerza que se mueve en una trayectoria serpentina o curvada. Es el principio universal de la vida que por todas partes se manifiesta en naturaleza. Esta fuerza incluye en sí misma las dos grandes fuerzas de atracción y repulsión. La electricidad y el magnetismo no son sino manifestaciones de ella. Ésta es la energía o la fuerza que causan que "continuamente se ajusten las relaciones internas a las externas", que es la esencia de la vida según Herbert Spencer, y ese "ajuste continuo de relaciones exteriores a las relaciones internas", que es la base de la transmigración de las almas o del punarjanmam (renacimiento) según las doctrinas de los antiguos filósofos Hindus.

Un yogui debe subyugar a fondo esta energía o fuerza antes de que él pueda lograr Moksha. Esta fuerza es, de hecho, la gran serpiente de la biblia.

**Mâtrikâshakti:** Literalmente, la fuerza o la energía de letras o habla o música. El conjunto del antiguo Mantra Shâstra tiene esta fuerza o energía en todas sus manifestaciones por su materia contenida. El poder de la Palabra de la cual habla Jesús Cristo es una manifestación de este **Shakti**. La influencia de la música es una de sus manifestaciones ordinarias. El poder del mirífico inefable Nombre es la corona de este Shakti.

La ciencia moderna no tiene sino parcialmente investigada la primera, la segunda y quinta de las fuerzas o poderes susodichos, pero está en conjunto en la obscuridad en lo que concierne a los poderes restantes. ]

Las seis [ página 12 ] fuerzas están en su unidad representada por la LUZ ASTRAL

[ Incluso el mismo nombre de **Kanyâ** (Virgen) muestra cómo todos los sistemas esotéricos antiguos están de acuerdo en todas sus doctrinas fundamentales. Los Cabalistas y los filósofos herméticos llaman a la Luz Astral "**La Virgen divina o celestial**". La luz astral en su unidad es el séptimo, por lo tanto los siete principios difundidos en cada unidad o los seis y el UNO- dos triángulos y una corona. - Editor, El Teósofo ]

VII.) **Tulâ** . Cuando es representada por números según el método aludido arriba, esta palabra puede ser convertida en treinta y seis. Este Signo, por lo tanto, está evidentemente pensado para representar los treinta y seis Tattvas.[Page 13] (el número de Tattvas es diferente según las opiniones diversos filósofos; pero por Shâktêyas generalmente y por varios de los antiguos Rishis tales como Agastya, Durwâsa y Parasurâma, y otros, ha sido establecido que el número de Tattvas debe ser de treinta y seis.) Jivâtma se diferencia de Paramâtma, o establece la misma cosa en otras palabras, "Baddha" difiere de "Mukta", [ como el infinito difiere del finito y el Incondicionado del condicionado. - Editor, el Teósofo ] en estar encajado, por decir así, dentro de estos treinta y seis Tattvas, mientras que el otro está libre. Este Signo

prepara el camino al Adán terrenal, a Nara. Como el emblema de Nara él está colocado correctamente como el séptimo Signo.

VIII.) **Vrschika** . Es indicado por los filósofos antiguos que el sol cuando está localizado en este Rasī o división es llamado por el nombre de Vishnu. (véase el doceavo Skandha de Bhāgavata.) Este signo está pensado para representar a Vishnu. Vishnu [ página 14 ] significa literalmente lo que es expandido - ampliado como Vishwa o Universo. Correctamente hablando, Vishwa mismo es Vishnu. (véase el comentario de Shankarāchārya en Vishnusahasranāma.) He insinuado ya que Vishnu representa el Swapnāvasthā o el estado ideal. El Signo en cuestión significa correctamente el universo en el pensamiento o el universo en la concepción divina.

Este es colocado correctamente como el signo opuesto a Rishabha o a Pranava. El análisis de Pranava hacia abajo conduce al universo del pensamiento, y la síntesis del último ascendente conduce a Pranava (Aum). Ahora hemos llegado el estado ideal del universo anterior a su venida a la existencia material. La extensión del Bija o el germen primitivo en el universo es solamente posible cuando los treinta y seis Tattvas [ treinta y seis es tres veces doce, o nueve Tetraktis, o doce tríadas, el número más sagrado de los números Cabalísticos y Pitagóreos. -Editor, el Teósofo ] están interpuestos entre la Mâyā y el Jīvātmā.

El estado ideal se induce a través de la instrumentalidad de estos Tattvas. Es la existencia de estos Tattvas lo que trae a Hamsa [ página 15 ] a la existencia, la eliminación de estos signos de Tattvas el principio de síntesis hacia Pranava y el Brahman y convierte a Hamsa en Sôham. Como esto está pensado para representar las diversas etapas de la creación desde Brahman hacia abajo al universo material, los tres Signos, Kanyâ, Tulâ y Vrschika, están colocados en el orden en el cual están ahora como tres Signos separados.

IX.) **Dhanus** (Sagitario). Cuando está representado en números, el nombre es equivalente a nueve, y la división en cuestión es la novena división contando desde Mêsha. El Signo, por lo tanto, indica claramente los nueve Brahmâs - los nueve Prajâpatis que asistieron al Demiurgo en la construcción del universo material.

X.) **Makara** . Hay una cierta dificultad en interpretar esta palabra; sin embargo contiene dentro de sí misma la pista a su interpretación correcta. La letra "Ma" es equivalente al número cinco y Kara significa la mano. Ahora en Sánscrito Tribhuja significa un triángulo, un bhuja o kara (ambos son sinónimos) siendo entendida para significar un lado [ página 16 ]. Así pues, Makara o Pañchakara significa un pentágono. [ vea el artículo en el número de Agosto (1881) "La Estrella de Cinco Puntas," donde indicamos que la estrella o el pentagrama de cinco puntas representó los cinco miembros del hombre. - Editor, El Teósofo ]

Ahora,

Makara es el décimo signo y el término "Dasadisa" usado generalmente por los escritores de Sánscrito para denotar las caras o los lados del universo. El signo en cuestión está dirigido a representar las caras del universo e indica que la figura del universo es limitada por Pentágonos. Si tomamos los pentágonos como pentágonos regulares (en la presunción o la suposición que el universo está construido simétricamente) la figura del universo material, por supuesto, será un Dodecaedro, el modelo geométrico imitado por el Demiurgo en la construcción del universo material. Si Tulâ fue inventado posteriormente, y si, en vez de las tres Signos Kanyâ, Tulâ y Vrschika, hubiera existido antes solamente un Signo que combinara en sí mismo Kanyâ y Vrschika, el Signo ahora bajo consideración [ página 17 ] era el octavo signo bajo el antiguo sistema, y es un hecho significativo que los escritores de Sánscrito también hablan generalmente del ashtadisa o de ocho caras que limitan el espacio. Es absolutamente posible que el

número de “disa” pudo haber sido alterado de ocho a diez cuando el primer Virgo-Escorpión existente fue dividido en tres signos separados.

Una vez más,

Kara puede ser tomada para representar los triángulos de proyección de la Estrella de Cinco Puntas. Esta figura se puede también llamar una clase de pentágono regular. [ vea la trigonometría esférica de Todhunter, la página 143 ] si se acepta esta interpretación, el Râsî o el signo en referencia representa el microcosmos. Pero el microcosmos o el mundo del pensamiento realmente es representado por Vrschika. Desde un punto de vista objetivo el microcosmos es representado por el cuerpo humano. Makara se puede tomar para representar simultáneamente el microcosmos y el macrocosmos, como objetos externos de percepción.[Page 18]

En conexión con este Signo indicaré aquí algunos hechos importantes que pido someter a consideración de los que estén interesados en examinar las ciencias ocultas antiguas de la India. Es generalmente sostenido por los filósofos antiguos que el macrocosmos es similar al microcosmos en tener un Sthûla Sharîra y un Sûkshma Sharîra. El universo visible es el Sthûla Sharîra de Vishwa; los filósofos antiguos sostuvieron que como una capa inferior para este universo visible, hay otro universo – quizás podemos llamarlo el universo de la luz astral – el verdadero universo de Noumena, el alma como si fuera este universo visible. Se hace oscura alusión en ciertos pasajes del Veda y de los Upanishads que este universo oculto de Luz Astral debe ser representado por un Icosaedro. La conexión entre un Icosaedro y un Dodecaedro es algo muy peculiar e interesante aunque las figuras parecen ser muy disímiles la una de la otra. La conexión puede ser entendida bajo la mencionada construcción geométrica. Describa una esfera sobre un Icosaedro; deje que las perpendiculares sean dibujadas desde el centro de la esfera sobre sus caras y producidas para encontrar la superficie de la esfera. Ahora, si los puntos de la intersección se juntan, [ página 19 ] se forma un Dodecaedro dentro de la esfera. Por un proceso similar un Icosaedro puede ser construido desde un Dodecaedro. [Ver la trigonometría esférica de Todhunter, p 141, arte 193 ] . La figura construida como arriba se describió representará el universo de materia y el universo de Luz Astral como existen realmente. Ahora, sin embargo, no procederé a la demostración de cómo el universo de Luz Astral se puede considerar a la luz de un Icosaedro. Indicaré solamente aquí que este concepto de los filósofos Árianos no debe ser mirado como una simple “camuflaje(?) teológico” o como el resultado de suposición descabellada. La significación verdadera del concepto en referencia puede, yo creo, ser explicada por la referencia a la psicología y la ciencia física de los antiguos. Pero debo parar aquí y proceder a considerar el significado de las dos Signos restantes.

XI) **Kumbha** (o acuario). Cuando es representada por números, la palabra es equivalente a catorce. Puede ser percibido fácilmente, entonces, que la división en cuestión está pensada para representar el Chaturdasa Bhuvana o los catorce lokas de que se habla en los libros Sânscritos.

XII) **Mîna** (o Piscis). Esta palabra es representada otra vez por cinco cuando está escrita en números y pensada evidentemente para transmitir la idea de Pañchamahâbhûtas o los cinco elementos, el signo también sugiere que el agua, no el agua ordinaria, sino el solvente universal de los alquimistas antiguos, es el más importante entre los elementos dichos.

Ahora he acabado la tarea que me he propuesto en este artículo. Mi propósito no es explicar la teoría antigua de la creación misma, sino demostrar la conexión entre esa teoría y las divisiones Zodiacales. Adjunto no he traído a la luz sino una porción muy pequeña de la filosofía incrustada en estos Signos.

El velo que fue diestramente lanzado sobre ciertas porciones del misterio conectado con estos Signos por los filósofos antiguos nunca será levantado para la diversión o la edificación del público no-iniciado.



Ahora para resumir los hechos indicados en este artículo, el contenido del primer capítulo de la historia de este universo es como sigue:

(1) El Uno mismo-existente, el eterno Brahman.

(2) Pranava (Aum) [ Página 21 ]

(3) el androgino Brahma, o el Sefira bisexual -el Adán Kadmon.

(4) el Tetragrama Sagrado - los cuatro mâtras de Pranava - los cuatro avasthâs - los cuatro estados de Brahma -el Sagrado Târaka.

(5) Los cinco Brahmâs -los cinco Buddhas -que representan en su totalidad el Jivâtma.

(6) La Luz Astral -la Santa Virgen -las seis fuerzas en la Naturaleza.

(7) Los treinta y seis Tattvas nacidos de Avidyâ.

(8) El universo en pensamiento - el Swapna Avasthâ - el microcosmos mirado desde un punto de vista subjetivo.

(9) Los nueve Prajâpatis -los ayudantes del Demiurgo. [ los nueve Sefirots Cabalísticos emanaron desde el Séfira, los diez, y el Sefirot de la cabeza son idénticos. Tres trinidades o tríadas con su emanador principio a partir de la mística Década pitagórica, la suma de todo lo que representa el Kosmos Total. - Editor, El Teósofo. ]

(10) la forma del universo material en la mente del Demiurgo -El DODECAEDRO.

(11) los catorce lokas.

(12) los cinco elementos.

La historia de la creación y de este mundo desde su principio hasta el presente se compone de siete capítulos. El séptimo capítulo todavía no se termina.

Tradujo: Albeiro Jurado 20/06/07

*[www.santimonia.com](http://www.santimonia.com)*

Fuente de Alimento Espiritual

