

## INCUBATION DES ŒUFS DE CANES (PALMIPÈDES)



À la suite du transport par la poste de vos œufs, vous devez les déballer et attendre 24 heures avant de les mettre en couveuse. Cette façon de faire permet aux œufs de se stabiliser ainsi que de se réchauffer avant d'être mis à une température plus élevée.

Ne jamais laver les œufs à incuber, car l'éleveur ramasse les œufs régulièrement afin d'assurer qu'ils soient le plus propre possible. Les œufs souillés de fientes sont à éviter afin de réduire les risques de contamination bactérienne des embryons.

La conservation des œufs avant l'incubation doit se faire à une température située entre 10 et 15 degrés Celsius.

La couveuse doit être préparée quelques jours avant d'y déposer les œufs fécondés. Il est particulièrement important de stabiliser la température interne et de la contre-vérifier avec un thermomètre autre que celui de la couveuse. L'hygrométrie (pourcentage d'humidité) sera aussi stabilisée aux valeurs préconisées.

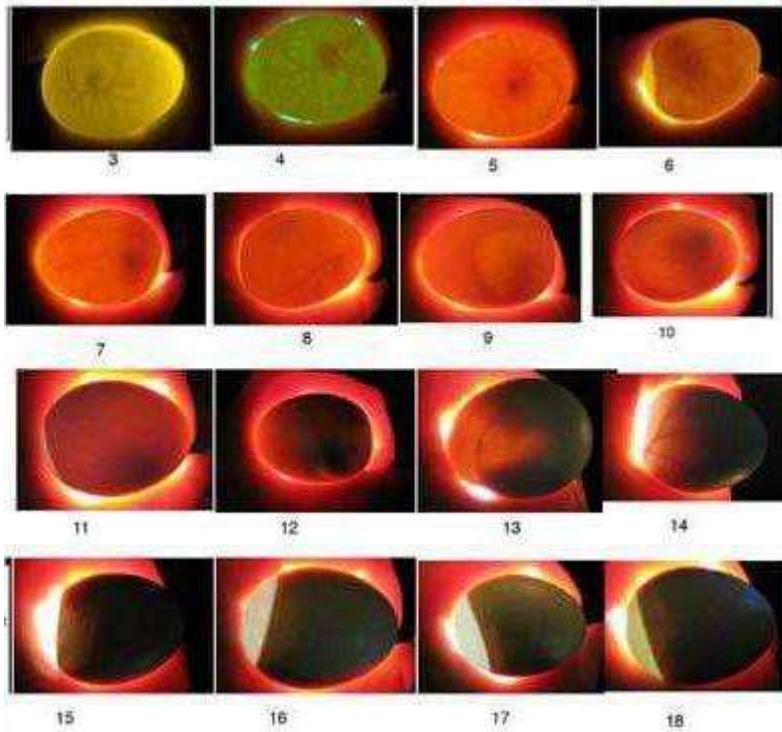
### Paramètres durant l'incubation

- Température entre 36,7 et 37,7 Celsius ou 96,8 et 98,6 Fahrenheit
- Hygrométrie située entre 50% et 55% du jour 1 au jour 25 pour une incubation d'une durée de 28 jours. Pour maintenir l'hygrométrie stable, ajoutez de l'eau d'une température d'environ 20 à 25 Celsius, au besoin.
- Durant l'incubation les œufs devront être retournés :
  - Manuellement, 2 à 3 fois par jour;
  - Automatiquement, réglez aux 2 heures.
- Du jour 4 au jour 27, les œufs devront être refroidis chaque jour pendant 15 minutes en ouvrant le couvercle de la couveuse.
- Avant de refermer le couvercle, vaporisez les œufs avec de l'eau tempérée (entre 20 et 25 Celsius).

### Mirage des œufs

- Vous pouvez exécuter un premier mirage de vos œufs au jour 7
  - Il est important d'éliminer les œufs clairs afin d'éviter la prolifération de bactéries.
- Un second mirage sera fait au jour 14
  - Il est important d'éliminer les œufs contenant des embryons décédés afin d'éviter la prolifération de bactéries.
- Un troisième mirage au jour 21

- Il est important d'éliminer les œufs contenant des fœtus décédés afin d'éviter la prolifération de bactéries



#### Paramètres d'éclosion du jour 25 au jour 28

- Au jour 25, enlevez le tourne œufs, déposez les œufs sur le grillage, et ajoutez de l'eau pour augmenter l'hygrométrie.
- Un mirage peut être effectué afin de voir si les fœtus semblent en forme (mouvements) et s'ils ont débuté le processus d'éclosion (perforation de la poche d'air interne).
- Température entre 36,5 et 37,5 Celsius ou 96,8 et 98,6 Fahrenheit
- Hygrométrie située entre 70% et 75%

#### Éclosion, moment tant attendu!

- Il importe d'être patient même si vous êtes tenté d'aider les canetons à éclore.
- Le caneton va, dans un premier temps, percer la poche d'air interne et la quantité d'air contenu dans l'espace entre la poche et la coquille sera suffisante pour lui permettre d'éclore.

- Dans un second temps, il procédera au brêchage de la coquille, vous pourrez alors apercevoir son bec et peut-être l'entendre piailler.



- Il peut se passer 24 heures entre le perçage de la poche d'air interne et l'éclosion du caneton.
- Pour une incubation de 28 jours, les œufs peuvent éclore avec un certain délai entre eux entre le jour 28 et le jour 32.



### Repos et séchage des canetons

Après sa sortie de l'œuf, le caneton doit sécher son duvet et prendre un moment pour reprendre des forces, car l'éclosion lui aura demandé beaucoup d'énergie (stress).

Les canetons peuvent demeurer 24 heures dans l'éclosoir avant d'être mis dans l'éleveuse. À cette étape, ils n'ont besoin ni d'eau, ni de nourriture, car leur réserve provenant du vitellus de l'œuf est suffisante pour cette période de repos.



### Transfert vers l'éleveuse

Semaine 1 : Température entre 29,4 et 32,2 Celsius

Semaine 2 : Température entre 23,9 et 26,7 Celsius

Semaine 3 : Température entre 21,1 et 23,9 Celsius

- Ensuite la température ne dépassera pas 21 Celsius

### **IMPORTANT**

Évitez les courants d'air froid et les baignades sans surveillance durant la période où le caneton a encore son duvet. Il y a de forts risques de noyade et d'hypothermie, car le caneton n'arrivera pas à se réchauffer après une longue baignade ou pourrait se noyer dans le bassin par épuisement. Si vous retrouvez un caneton en hypothermie, il est primordial de le réchauffer rapidement et d'assécher son duvet, à l'aide d'un sèche-cheveux.

## Hygiène

Les petits canetons raffolent de se baigner et de s’amuser dans l’eau. Cependant, comme mentionné précédemment, mieux vaut ne pas les laisser se baigner à leur guise, et surtout sans surveillance. Néanmoins, ils auront besoin d’une source d’eau propre en tout temps afin de s’y abreuver régulièrement.

Afin d’éviter les baignades non désirées et les gros dégâts d’eau, optez pour des abreuvoirs à poussins lorsque les canetons sont sans surveillance. Toutefois, les canetons ont besoin de rincer leurs narines quotidiennement. Il est donc nécessaire qu’ils aient, chaque jour, accès à un abreuvoir leur permettant de tremper leur bec en entier.



La litière devra être changée quotidiennement afin d’éviter les surplus d’humidité, qui entraînent un fort taux d’ammoniac et favorisent la prolifération bactérienne.

## Alimentation

Vous débuterez l’alimentation dès la mise en éleveuse. Privilégiez une nourriture protéinée contenant un minimum de 18 à 20% de protéine (moulée début poussin ou gibier). Ajoutez un gravier fin pour poussins dans la ration de moulée (500 g de gravier fin pour 3 kg de nourriture environ).

Évitez les pâtés (moulée mélangée avec de l’eau) qui collent au bec et qui peuvent étouffer vos canetons. Préférez la moulée à texture fine ou en granule. Le caneton ira de lui-même tremper son bec dans l’abreuvoir pour avoir la quantité d’eau nécessaire pour avaler sa nourriture.

Les canetons apprécieront les légumes, les fruits mûrs, le maïs frais et les vers de farine comme suppléments à leur alimentation. Dans un premier temps, servez-les en petits morceaux afin d’éviter l’étouffement.

**TOUJOURS METTRE DE L’EAU À LEUR DISPOSITION LORSQU’ILS MANGENT !!!**



## Croissance

Le caneton a une croissance très rapide. Il atteint sa taille adulte autour de l’âge de 10 semaines (âge potentiel pour l’abattage dans l’élevage pour la chair). Il vous faudra donc prévoir l’espace nécessaire à son développement et son confort.

### **Cohabitation inter-espèces et période d'emplumage**

Les canetons en très bas âge (1 à 2 semaines) peuvent cohabiter avec des poussins. Toutefois, comme leur croissance est spectaculaire il y aura rapidement un grand écart de taille entre canetons et poussins. Aussi, les canetons devenant de plus en plus actifs pourraient nuire au besoin de calme et de sommeil des très jeunes poussins (stress). De plus, il n'est pas recommandé de laisser ensemble canetons (1 mois) et poussins juniors (3 mois) puisque les poussins sont friands de la pousse du plumage des jeunes canetons. Les poussins picorent les jeunes pousses de plumes blessant ainsi les canetons. En outre, le sang s'écoulant des blessures attire davantage les poussins au picage de leurs colocataires.



Après la période d'emplumage du caneton qui dure environ un mois (entre le 1<sup>er</sup> et le 2<sup>e</sup> mois), la cohabitation peut reprendre sans problème.

De plus, après cette période, le caneton sera de taille appréciable et vous n'aurez plus à craindre les baignades et les coups de froid, puisque son nouveau plumage le protégera des intempéries.

