

LE FONDATEUR

Journal municipal - Village de St-Isidore

Février 2022 / Édition 02



St-Isidore

Village de St-Isidore

3906 Boul. des Fondateurs
St-Isidore N.-B.
E8M 1C2

Téléphone :
(506) 358-6005

Courriel :
info@saintisidore.ca

Crédit photo : Dr Michelle De La Garde



Une version électronique du journal est également disponible sur notre site web!

www.saintisidore.ca

RÉUNION ORDINAIRE

La réunion ordinaire du mois de février aura lieu le mardi 22 février, à la salle Norbert J. Sivret, de l'édifice municipal, à 19 h 30. À noter que le port du masque est obligatoire et qu'une preuve de vaccination avec une pièce d'identité sera demandée. Bienvenue à tous!

LE VILLAGE DE ST-ISIDORE SE PRÉPARE À ACCUEILLIR DES TRAVAILLEURS ÉTRANGERS

Notre communauté se prépare à accueillir de nouveaux travailleurs dans notre belle région. Nous avons plus d'information pour vous incluant une section questions-réponses à vos interrogations les plus populaires:

-Pourquoi embaucher des travailleurs étrangers?

-Comment notre communauté peut-elle bénéficier de ceci?

-De quelles façons puis-je m'impliquer?

Et plus encore, en page 2 et 3.



Suivez-nous sur
Facebook :
Village de St-Isidore

DANS CE NUMÉRO

Activités.....	4
Les affaires de chez nous.....	5
Semaine du Patrimoine.....	7

MOT DE L'ADMINISTRATION

Bon mois de février à tous!

Comme vous en avez sûrement entendu parler dans les médias, notre communauté s'apprête à accueillir 40 travailleurs de l'étranger. C'est une excitante nouvelle, et nous sommes conscients que vous avez sûrement des questions – voilà pourquoi nous avons préparé un texte questions-réponses dans cette édition. Plusieurs détails restent encore à confirmer, mais ça ne veut pas dire qu'on ne peut pas déjà commencer à se préparer! Bientôt, nous organiserons des rencontres communautaires pour expliquer la situation, donner les détails à mesure que nous aurons des confirmations et, bien sûr, entamer ce qu'on peut faire pour nous assurer d'offrir un bel accueil à ces nouveaux habitants.

Ce n'est pas tous les jours qu'une communauté peut se vanter d'accueillir autant de nouveaux habitants, et je peux vous confirmer que St-Isidore fait l'envie de plusieurs autres municipalités. Nous allons sûrement devenir un modèle à suivre pour d'autres communautés. Je suis certaine qu'ensemble, nous saurons démontrer notre accueil chaleureux à ces nouveaux arrivants qui deviendront des citoyens de notre belle municipalité!



Vanessa Haché Breau - Directrice générale

ACCUEIL DE FAMILLES MAROCAINES À ST-ISIDORE

La communauté de Saint-Isidore se prépare à accueillir, avec l'entreprise « La compagnie acadienne du bleuets sauvages » du groupe Oxford Frozen Foods, de Bois-Gagnon, quarante (40) nouveaux travailleurs immigrants en provenance du Maroc. La municipalité travaille actuellement en collaboration avec de nombreux experts et partenaires afin de bien les accueillir, et le tout demande une grande logistique. Bien des éléments ne sont pas encore connus, et des détails peuvent certainement changer. Voici, en format questions-réponses, l'information que nous avons actuellement. N'hésitez pas à communiquer avec notre équipe si vous avez des questions supplémentaires!

Pourquoi embaucher des travailleurs étrangers pour combler du travail chez nous?

L'usine à Bois-Gagnon cherche depuis longtemps à répondre à un manque important de main d'œuvre pour travailler notamment dans la section de fabrication des rondelles d'oignons. En activité depuis 2018 et malgré de nombreux efforts, l'usine a encore du mal à trouver des gens pour remplir un nombre important de postes permanents et à temps plein. L'entreprise a déjà de l'expérience avec l'embauche d'immigrants et possède plusieurs histoires à succès dans leurs usines partout en Atlantique.

Nous sommes en plein milieu d'une pandémie mondiale. Est-ce vraiment le meilleur temps pour accueillir de nouveaux arrivants?

Avant même de toucher le sol canadien, toutes les mesures sanitaires seront planifiées et respectées. Que ce soit pendant les déplacements de l'aéroport à leur hébergement, le respect des périodes d'isolation recommandées, les preuves de vaccination, et autres, la sécurité des gens d'ici et celle des nouveaux travailleurs est primordiale et n'est pas prise à la légère.

D'où viennent ces travailleurs?

La très grande majorité des travailleurs va provenir du Maroc, un pays au nord-ouest du continent de l'Afrique. Plusieurs candidatures ont déjà été reçues et des offres d'emploi ont été faites. Par contre, il n'est pas exclu d'explorer d'autres territoires francophones si tous les postes ne peuvent pas être pourvus par des travailleurs marocains.

Comment sont-ils sélectionnés?

Le premier critère d'évaluation est la langue; les candidats doivent pouvoir communiquer en français. Ensuite, les formations et les expériences de travail antérieures sont évaluées similairement à un candidat canadien, avant d'avoir une offre d'emploi officielle de l'employeur. Le reste du processus de sélection à l'immigration est très complexe et les candidats doivent répondre à de nombreux critères ainsi que passer plusieurs tests.

Quand vont-ils arriver à Saint-Isidore?

Il est difficile d'avoir une date officielle, car il y a plusieurs facteurs à considérer. Le processus d'immigration est souvent très long et compliqué. Pour le moment, il est prévu que les 40 nouveaux travailleurs arriveront d'ici la fin mars ou le début avril. Peu de temps après leur arrivée, ils vont commencer à travailler à l'usine d'Oxford. Les nouveaux travailleurs vont être accompagnés à chaque étape du processus d'immigration afin que tout soit en ordre. Ensuite, il est prévu que leurs familles pourront les rejoindre vers le mois d'août, à temps pour que les enfants puissent commencer l'année scolaire.

ACCUEIL DE FAMILLES MAROCAINES À ST-ISIDORE – SUITE

Où sont-ils hébergés? Il y a-t-il un plan en place pour des logements?

Bien que le logement représente un défi de taille, différentes solutions sont actuellement évaluées qui seront profitables à toute notre communauté et ce, à long terme. Les travailleurs seront logés temporairement dans des maisons achetées ou louées et il y a également la possibilité d'avoir des familles d'accueil temporaires. Ensuite, il faudra construire des logements en peu de temps pour loger les travailleurs et leurs familles, qui paieront un loyer ou une hypothèque. En même temps, des logements sont aussi nécessaires pour des gens de la communauté. Un appel sera lancé sous peu aux investisseurs intéressés à construire des logements; c'est une occasion d'affaires pour les gens de notre communauté. Si ceci vous intéresse, tous les détails peuvent être obtenus auprès de la municipalité.

Comment notre communauté peut-elle bénéficier de l'arrivée de ces nouvelles personnes?

L'arrivée de 40 travailleurs et de leurs familles apporte beaucoup de bénéfices pour notre communauté. Les travailleurs auront déjà un emploi, donc un salaire garanti pour la famille, qui sera utilisé pour payer des biens et des services dans notre communauté, comme le loyer, l'épicerie, etc. Les conjoints et conjointes deviendront aussi de la main-d'œuvre disponible pour travailler dans nos commerces et nos entreprises, qui ont eux aussi de la difficulté à trouver des employés. Les enfants de ces familles iront à l'école et utiliseront les services de garderie de la communauté. L'arrivée d'une si grande cohorte de nouveaux habitants en même temps oblige aussi la construction de logements supplémentaires, ce qui est à la fois intéressant pour des investisseurs, mais aussi pour des résidents d'ici qui aimeraient aussi avoir accès à des logements dans le beau village de Saint-Isidore.

Quel rôle le Village joue dans tout ceci?

Le Village joue actuellement un rôle de facilitateur pour l'intégration de ces nouveaux habitants. Un poste de coordination à l'accueil des nouveaux arrivants, financé par des fonds gouvernementaux, permettra de bâtir les liens entre les divers intervenants qui doivent s'entraider dans cette intégration ainsi qu'aider la communauté à se préparer. Également, le Village peut aider à diminuer les barrières à l'investissement pour la construction de logement, par exemple en fournissant le service d'égouts sanitaires, là où c'est nécessaire.

Qu'est-ce qu'on peut faire pour accueillir ces nouveaux arrivants dans notre communauté? Comment puis-je m'impliquer?

D'ici leur arrivée, il y a plusieurs avenues d'implication pour les gens de la communauté. Il y aura bientôt des rencontres communautaires et chacun sera invité à y participer afin de mieux s'informer. Comme le logement est un grand défi, les citoyens sont invités à communiquer avec la municipalité s'ils ont des appartements, des maisons ou des terrains à vendre ou à louer. Une fois que les nouveaux arrivants sont chez nous, il y aura plusieurs occasions de faire du bénévolat au niveau de l'accueil, de participer à des activités d'intégration ou simplement de dire « bonjour » à ces gens lorsque vous les croiserez dans votre quotidien.

D'ici un an, en 2023, ces nouveaux arrivants feront partie de notre communauté et, pour plusieurs d'entre nous, vont devenir des collègues de travail, des voisins, les parents des amis de nos enfants, et des gens que nous croiserons à l'épicerie, à la poste ou au dépanneur dans notre quotidien. Souhaitons-leur la bienvenue et assurons-nous qu'ils ont un bel accueil et une belle intégration dans notre belle communauté de Saint-Isidore.



NOTRE BRIGADE

Le service d'incendie de St-Isidore a été fondé en 1981.



Actuellement, le chef pompier est monsieur Harold Power et l'assistant-chef est monsieur Alain Chiasson.

Le service d'incendie compte 20 pompiers volontaires et trois camions avec divers attributs pour assurer la sécurité des citoyens.

**Facebook : Service d'incendie de Saint-Isidore
Pour urgence : 911**

CAPSULE NUTRITION ET MIEUX-ÊTRE

Réfrigération des aliments



Il est extrêmement important de conserver au froid les aliments froids et de garder au chaud les aliments chauds afin d'éviter que leur température n'atteigne la « zone dangereuse » où les bactéries peuvent proliférer rapidement et provoquer une maladie d'origine alimentaire.

Conservez au froid la viande, la volaille, le poisson et les fruits de mer. Réfrigérez-les ou congelez-les dès votre retour de l'épicerie.

Lorsque vous arrivez à la maison, réfrigérez rapidement les fruits et les légumes frais qui doivent l'être. Cela comprend tous les produits pré coupés et prêts à manger.

Assurez-vous que la température du réfrigérateur est réglée à 4 °C (40 °F) ou moins et que celle du congélateur est réglée à -18 °C (0 °F) ou moins. Vous garderez ainsi les aliments hors de la zone dangereuse, qui se situe entre 4 °C (40 °F) et 60 °C (140 °F), où les bactéries peuvent proliférer rapidement.

À la maison, séparez la viande, la volaille, le poisson et les fruits de mer crus des autres aliments dans le réfrigérateur et placez-les dans des contenants différents.

Placez la viande, la volaille, le poisson et les fruits de mer crus dans des contenants ou des sacs en plastique scellés sur la tablette inférieure du réfrigérateur afin d'éviter que les jus crus ne s'égouttent sur les autres aliments.

ACTIVITÉS ET ÉVÈNEMENTS COMMUNAUTAIRES

1-14 FÉVRIER

Bricolage de la

St-Valentin

ENVOYEZ NOUS DES PHOTOS DE VOS
BRICOLAGES PAR COURRIEL À
INFO@SAINTISIDORE.CA
IL Y AURA DES PRIX DE
PARTICIPATION QUI SERONT TIRÉS
PARMI LES PHOTOS REÇUES !



St-Isidore

Sondage Semaine de relâche

Le comité va bientôt partager sur la page Facebook du Village un sondage afin que vous puissiez donner vos suggestions pour organiser la semaine de relâche du 7 au 11 mars.

Comme l'an passé, nous aimerions offrir différents ateliers pour les enfants et les familles.

Si vous avez des suggestions, n'hésitez pas à nous en faire part au info@saintisidore.ca ou par message Facebook!



LES AFFAIRES DE CHEZ-NOUS

TAZZA CAFFE SAINT-ISIDORE

Nouveauté Nouveauté Nouveauté

Tazza CAFFE St-Isidore a plusieurs nouveautés qui arrivent en février!

BURGER À LA VIANDE, servi avec une délicieuse sauce secrète

BURGER VÉGÉTARIEN, servi avec mayo pesto

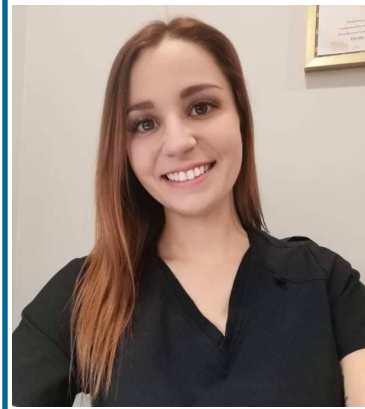
BURGER AU POULET, servi avec mayo à l'ail

Chaque mois à partir de février Tazza CAFFE vous offre différentes saveurs de MILKSHAKE
CE mois-ci MILKSHAKE À LA VANILLE!

À surveillez aussi, notre NOUVEAU SMOOTHIE TROPICAL. Un mélange de mangue, fraise, banane, orange et ananas réunis ensemble pour le rendre débordant de saveur.

Qui dit février dit Saint-Valentin, alors ne manquez pas le retour de notre délicieuse MUFFIN RED VELVET.

Un seul endroit, Tazza CAFFE, Savourez l'expérience!



Bonjour!

Je m'appelle Monica St-Coeur et je suis esthéticienne chez Espace soins Meraki de St-Isidore.

J'offre des services tels que ongles en gel, pédicure, facial, massage de corps, épilation, extension de cils et permanente de cils.

Pour plus d'information, ou encore pour prendre rendez-vous, je vous invite à communiquer avec moi sur notre page Facebook, ou par téléphone au 598-1050!



Postes à combler



Saint-Isidore

Mécanicien(ne) d'équipement lourd

Vendeur d'agrégats

Technicien(ne) en arpentage

Opérateur(rice) : Fraiseuse

Opérateur(rice) : Bétonnière

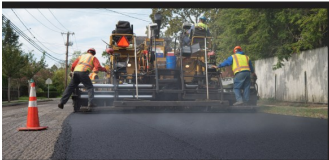
Technicien(ne) au laboratoire (Bathurst)

Opérateur(rice) : Usine d'asphalte (Bathurst)

Opérateur(rice) : Usine de concassage (Bathurst et usine mobile)

Contremaître au concassage (Bathurst et usine mobile)

Ouvrier(ière) spécialisé au concassage (Bathurst et usine mobile)



JOIGNEZ NOTRE ÉQUIPE

Michel Bossé

(506) 397-5527

michel.bosse@st-isidoreasphalte.ca

LES AFFAIRES DE CHEZ-NOUS – SUITE

Bonjour, je me présente Diane Brideau Roussel et je fais partie de la belle équipe d'Espace soins Meraki.

J'offre une variété de soins énergétiques et une des modalités que je pratique est le Healing Touch.

Historique des débuts du Healing Touch

Le Healing Touch a été mis au point par Janet Mentgen, infirmière B.S.N qui a pratiqué les soins énergétiques à partir de 1980 à Denver, au Colorado. Le Healing Touch a d'abord été offert à titre de projet pilote dans deux universités américaines. En 1990, l' AHNA donne son appui au programme d'étude, des cours sont ensuite offerts dans l'ensemble des Etats-Unis et du Canada. Depuis le début des années 90, le Healing Touch a été enseigné ou pratiqué dans 34 pays. Healing Touch est considéré comme l'une des thérapies intégratives la plus respectée et valorisée dans les établissements de soins de santé où les méthodes de soins holistiques sont pratiqués. Janet Mentgen a eu l'honneur d'être nommée « infirmière de l'année » par l' AHNA en raison de son travail remarquable dans le domaine des soins infirmiers holistiques.



C'est quoi le Healing Touch?

Le Healing Touch est une thérapie par le biochamp (énergie) qui est centrée sur le cœur favorisant la détente et le réconfort. Un toucher doux est pratiqué avec l'intention de contribuer à l'équilibre et le mieux-être physique, mental, émotionnel et spirituel de la personne. Cette thérapie contribue à créer un champ d'énergie qui est cohérent et équilibré, stimulant ainsi la capacité naturelle d'une personne à guérir. C'est une pratique qui est sécuritaire à tout âge et qu'il est possible d'harmoniser et d'intégrer aux soins médicaux habituels.

Voici quelques bienfaits d'un soin healing touch :

- augmentation du niveau d'énergie/soulagement de la fatigue et douleur chronique
- augmentation du niveau de relaxation
- réduction du niveau anxiété et de stress/diminution de la charge mentale
- accélération de la guérison des blessures/favorise le rétablissement suite a une chirurgie
- soin complémentaire pour soulager les maux de dos et cou
- vivre sereinement les moments de transition dans nos vies : mariage, séparation, naissance, décès, nouveau travail, perte d'emploi, enfant qui quitte la maison, graduation, déménagement..... et la liste continue.

Je suis fière de pouvoir offrir ces services dans notre belle communauté de St-Isidore

Pour me rejoindre, vous pouvez contacter Espace Soins Meraki au 598-1050 ou par texto au 888-5660



Depuis son jeune âge à regarder sa grand-maman Germaine faire la pâtisserie de Noël, la propriétaire Martine Mallet a toujours eu une passion pour cela. En 2020, Martine a entrepris les démarches pour ouvrir son entreprise, c'est en décembre 2021 que Gem Pâtisseries a vu le jour. *"Ce fut un long chemin mais avec un rêve et un but, on peut aller très loin".*

Gem Pâtisseries est une nouvelle entreprise ouverte à St-Isidore depuis décembre 2021. Nous avons une vaste sélection de desserts faits à la main avec des ingrédients de qualité. **Venez-nous rendre visite au 106 ch Eustache à St-Isidore, il nous fera plaisir de vous servir !**



- 106 ch Eustache
St-Isidore, NB, E8M 1S9
- Tel: (506)888-2196
- Facebook: @gempatisserie
- Courriel: gempatisseries@gmail.com



SEMAINE DU PATRIMOINE 14 AU 21 FÉVRIER



La Semaine du patrimoine 2022, aura lieu du 14 au 21 février et aura pour thème *Découvrons nos porteurs de patrimoine*.

Le thème suggère comme « porteurs de patrimoine », l'importance de la commémoration des rôles distincts que les gens, les monuments, les sites, les objets et les événements ayant contribué à nos cultures et histoires respectives.

Chaque culture, société, communauté et famille compte des personnes reconnues comme les détenteurs du savoir dont le rôle est d'impliquer les autres dans le partage des connaissances et de la sagesse, les enseignements, l'appréciation des objets et monuments, des sites culturels et naturels, des personnages historiques et des expériences de ceux qui nous ont précédés. Ils peuvent être appelés aînés, grands-parents, historiens, artistes, chanteurs/compositeurs, auteurs, poètes, philosophes, scientifiques, enseignants, etc. Indépendamment du titre ou du rôle spécifique, ils servent tous à engager les générations d'aujourd'hui dans la reconnaissance collective des enseignements des millénaires d'expériences, de découvertes et de compréhension du passé et de notre place dans le monde acquis par nos ancêtres et transmis jusqu'à nous à travers ces différents porteurs de patrimoine.

Partager les connaissances de cette manière est le principal moyen par lequel les sociétés ont collectivement appris, découvert, fait progresser et perpétuer les enseignements et les compréhensions de ceux qui nous ont précédés. Ces rôles ont été et continueront d'être cruciaux pour honorer et comprendre d'où nous venons et nous aider dans nos voyages collectifs dans le présent et dans l'avenir. C'est pourquoi, en reconnaissance de ces personnes, objets, monuments, sites et histoires d'une importance vitale, ainsi que les connaissances et les enseignements qui nous ont été transmis, nous voulons mettre en valeur la précieuse contribution de nos porteurs de patrimoines d'hier et d'aujourd'hui en y consacrant la Semaine du patrimoine 2022.

Pendant la Semaine du patrimoine, nous invitons tout le monde à découvrir nos merveilleux bâtiments, nos institutions culturelles, nos magnifiques paysages et nos collectivités urbaines et rurales dynamiques ou à participer à une activité de la Semaine du patrimoine dans la collectivité. Si vous ne pouvez pas participer à des activités sur place ou visiter des lieux, songez à explorer le patrimoine virtuellement, de votre domicile.

Célébrez la Semaine du patrimoine 2022 et découvrez votre identité et votre source de vie et d'inspiration!





Denis Landry, député
Bathurst-Est-Nepisiguit-Saint-Isidore
(506) 358-2530
1-888-615-8899



Bureau de l'opposition officielle
Case postale 6000
Fredericton N.-B.
Canada E3B 5H1
1-800-561-4041

4024, boulevard des Fondateurs
St-Isidore N.-B. E8M 1G2
Télécopieur: (506) 358-2536
Denis.landry2@gnb.ca
www.gnb.ca

Assemblée législative



Estimation gratuite
Financement disponible

358-6345

info@st-isidoreasphalte.ca | www.st-isidoreasphalte.ca

19, rue Duclos
St-Isidore, N.-B., E8M 1N3



Julie Haché Thibodeau
Propriétaire

3972 boul. des fondateurs, St-Isidore, N.B. Tél: (506) 358-2002

QUINCAILLERIE
St-Isidore

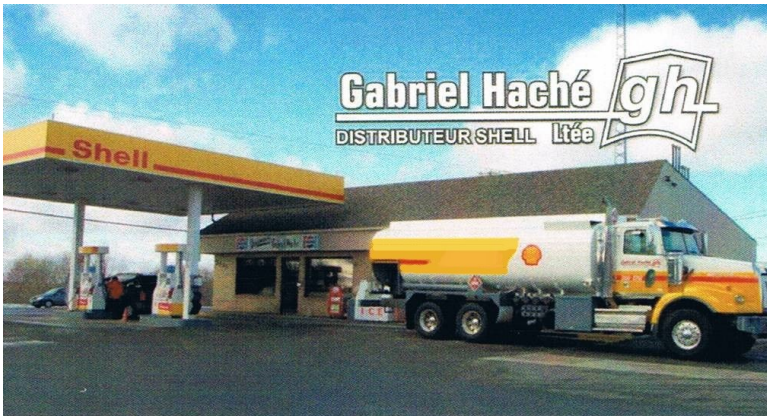
Mario Brideau (506) 358-9196

mario@quincstisidore.com

Fax: 358-2698

4323 Boul. des Fondateurs, St-Isidore N.B. E8M 1G9

MATERIAUX CONSTRUCTION



Gabriel Haché *gh*
DISTRIBUTEUR SHELL Ltée

DISTRIBUTIONS
HALL INC

Distributeur officiel depuis 1996
Official Distributor since 1996

Eric Hall

(506) 394-7853
erichall7853@gmail.com



87, rue Rioux
St-Isidore, N.B. E8M 1E9

MARTIN
ROUSSEL

MÉCANIQUE
GÉNÉRALE
DIAGNOSTIC
ÉLECTRONIQUE
INSPECTION
PROVINCIALE



MARTIN
MÉCANIQUE AUTO

506.358.0988

4272, blvd des fondateurs
St-Isidore N-B
E8M 1G8



DEUTZ - KIOTI - CARRARO
Service de pièces et réparation générale

Matthieu Thibodeau

4002, boul. des Fondateurs
St-Isidore, N.-B. E8M 1E8

Tél.: (506) 358-2203

Fax.: (506) 358-2127
gghache@nbnet.nb.ca

Espace disponible pour publicité!

Seulement 150\$ pour 12 éditions

Pour plus d'information, communiquer avec Irène
à
info@saintisidore.ca ou au 358-6005