



टरबूज पिकाची ओळख (Watermelon Crop Introduction)

अधिक जाणून घ्या





टरबूज (Citrullus lanatus) हे एक महत्वाचे उन्हाळी फळपीक असून ते Cucurbitaceae (कुकुर्बिटेसी) कुळातील आहे.

या पिकाचा उगम आफ्रिका खंडात झाला असे मानले जाते. सध्या हे पीक भारतासह जगभरात मोठ्या प्रमाणावर घेतले जाते.

पिकाची वैशिष्ट्येवनस्पती प्रकार: वेलवर्गीय (पसरट वाढणारी वेल)

हवामान: उष्ण व कोरडे हवामान (25 ते 35°C योग्य)

माती: चांगली निचरा होणारी वालुकामय किंवा गाळाची जमीन

कालावधी: साधारण 80 ते 100 दिवसांत पीक तयार होते

लागवडीचा हंगाम

उन्हाळी हंगाम:

- जानेवारी ते एप्रिल

काही ठिकाणी नदीकिनारी हिवाळ्यातही लागवड केली जाते

प्रमुख सुधारित जाती



1 सुगर बेबी (Sugar Baby)

1. फळ लहान ते मध्यम आकाराचे
2. साल गडद हिरवी, गर लाल
3. चव खूप गोड
4. लवकर तयार होणारी जात

2 अर्का ज्योती (Arka Jyoti)

1. फळ मध्यम आकाराचे
2. गर गडद लाल आणि गोड
3. चांगले उत्पादन देते

3 अर्का मानिक (Arka Manik)

1. फळ मोठे आणि आकर्षक
2. गर लाल, गोड आणि रसाळ
3. बाजारात मागणी जास्त

4 असाही यामाटो (Asahi Yamato)

1. जपानी जात
2. फळ मध्यम ते मोठे
3. गर लाल आणि चविष्

5 डर्गापुरा मीठा (Durgapura Meetha)

1. गोड चव
2. स्थानिक परिस्थितीस योग्य
3. चांगले उत्पादन

6 पुसा बेडाना (Pusa Bedana)

1. बिया कमी किंवा नसलेल्या प्रकारात
2. गर गोड आणि लाल

टरबूज लागवडीतील अंतर

विशेष सूचना

- जमीन सुपीक असेल तर थोडे जास्त अंतर ठेवा
- वैलांना पसरायला जागा मिळाली पाहिजे
- जास्त गर्दी टाळा, नाहीतर उत्पादन कमी होते



लागवडीसाठी शिफारस केलेले अंतर

1. ओळ ते ओळ अंतर (Row to Row)
 - 2.0 ते 3.0 मीटर
2. झाड ते झाड अंतर (Plant to Plant)
 - 0.6 ते 1.0 मीटर



पद्धतीनुसार अंतर

1. सपाट वाफ्यावर लागवड
 - ओळ अंतर: 2.5 ते 3 मीटर
 - झाडांमध्ये अंतर: 0.75 ते 1 मीटर
2. रेज अँड फरो (Ridge & Furrow) पद्धत
 - दोन रेजमधील अंतर: 2 ते 2.5 मीटर
 - रोपांमधील अंतर: 0.6 ते 0.8 मीटर
3. ठिबक सिंचन (Drip Irrigation) पद्धत
 - ओळ अंतर: 2 मीटर
 - झाडांमध्ये अंतर: 0.6 ते 0.75 मीटर

टरबूज पिकासाठी पाणी व्यवस्थापन



1. Lagwadinanter (Germination Stage)

- हलके पाणी द्या
- माती ओलसर ठेवा
- पाणी साचणार नाही याची काळजी घ्या



2. वाढीचा टप्पा (Vegetative Stage)

- 5-7 दिवसांच्या अंतराने पाणी द्या
- वेल वाढीसाठी पुरेसे ओलसर वातावरण ठेवा

3. फुलोरा व फळधारणा (Flowering & Fruiting Stage)

- हा अत्यंत महत्वाचा टप्पा आहे
- 3-5 दिवसांच्या अंतराने पाणी द्या
- पाण्याची कमतरता झाल्यास फळे लहान राहतात

4. फळ पक्वता (Maturity Stage)

- पाणी कमी करा
- जास्त पाणी दिल्यास फळांची गोडी कमी होते आणि फळे फुटू शकतात

टरबूज पिकासाठी खत व्यवस्थापन

1. सेंद्रिय खत (Organic Manure)

- शेणखत (FYM): 15-20 टन प्रति हेक्टर
- लागवडीपूर्वी शेवटच्या नांगरटीनंतर जमिनीत मिसळावे
- जमिनीची सुपीकता व पाणी धारण क्षमता वाढते

2. रासायनिक खतांचे प्रमाण (Chemical Fertilizers)

सामान्य शिफारस (प्रति हेक्टर):

- नत्र (N): 80-100 किलो
- स्फुरद (P): 40-50 किलो
- पालाश (K): 40-50 किलो

3. सूक्ष्म अन्नद्रव्ये (Micronutrients)

- झिंक, बोरॉन, मॅग्नेशियम यांची कमतरता असल्यास फवारणी करावी
- 1-2 फवारण्या केल्यास फळधारणा सुधारते



टरबूज पिकातील महत्वाचे रोग व त्यांचे व्यवस्थापन

नियंत्रण

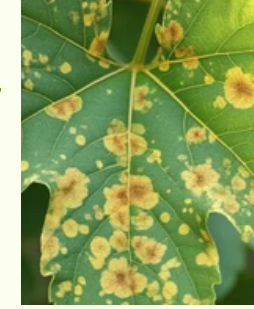
- N-45/ Fungi Plus 1-2 मिली /लिटर पाण्यात फवारणी
- मॅन्कोझेब 2 ग्रॅम/लिटर पाण्यात फवारणी
-
- रोगट पाने काढून टाका



1. डाउनी मिल्ड्यू (Downy Mildew)

लक्षणे:

- पानांवर पिवळे डाग दिसतात
- पानांच्या खालच्या बाजूस राखाडी/जांभळा बुरशीसारखा थर



2. पावडरी मिल्ड्यू (Powdery Mildew)

लक्षणे:

- पानांवर पांढरा चूर्णासारखा थर
- पाने वाळू लागतात



3. फ्युजेरियम विल्ट (Fusarium Wilt)

लक्षणे:

- झाड अचानक वाळते
- मुळे कुजतात



4. अँथ्रॅक्रोज (Anthracnose)

लक्षणे:

- पानांवर तपकिरी/काळे डाग
- फळांवर खोल डाग पडतात



टरबूज पिकातील कीड व्यवस्थापन



1. मावा (Aphids)

लक्षणे:

- पानांचा रस शोषतात
- पाने पिवळी पडतात व वाकतात
- व्हायरस रोग पसरवतात

2. पांढरी माशी (Whitefly)

लक्षणे:

- पानांच्या खालच्या बाजूस आढळते
- रस शोषून झाड कमकुवत करते
- मोजक व्हायरस पसरवते

3. फळमाशी (Fruit Fly)

लक्षणे:

- फळांमध्ये अंडी घालते
- फळ आतून सडते

4. थ्रिप्स (Thrips)

लक्षणे:

- पानांवर चांदीसारखे डाग
- पाने वाकडी होतात

नियंत्रण -

- AttackPlus/ Koro 100 1-2 मि.ली./लिटर पाणी
- निंबोळी अर्क फवारणी
- चिकट सापळे (Sticky traps) लावा

पिकासाठी संपूर्ण शेड्यूल

०-१५ दिवस (लागवडीनंतर / रोपवाटिका टप्पा)

उद्देश: मुळांची वाढ, स्टेस कमी करणे, सुरुवातीला कीड व रोग प्रतिबंध

दिवस	Soil Application (मातीवर)	डोस	Foliar Spray (पानांवर)	डोस	टीप
Day 0	RootZone (Humic Acid drench)	1 kg/एकर	—	—	मुळांची मजबुती आणि पोषण
Day 5	Carboshine (soil drench)	1 Ltr/एकर	Attack+ + GrowStick	1 ml/l + 0.5 ml/l	कीटक नियंत्रण + स्प्रे चिकट
Day 10	Ful Grow (soil drench in irrigation)	250 gm/एकर	Grow Speed+ + GrowStick	2 ml/l + 0.5 ml/l	वाढ प्रोत्साहन
Day 14	GrowGel (soil drench)	500 gm/एकर	N-45 + Attack+ + GrowStick	1 ml/l + 1 ml/l + 0.5 ml/l	रोग + कीटक नियंत्रण



१५-३० दिवस (झाडांची झपाट्याने वाढ)

उद्देश: झाडाच्या वाढीस चालना देणे, रोग-कीटक प्रतिबंध

दिवस	Soil Application	डोस	Foliar Spray	डोस	टीप
Day 17	RootZone + Carboshine (soil drench)	1 kg + 1 Ltr/एकर	Attack+ + Grow Speed+ + GrowStick	1 ml/l + 2 ml/l + 0.5 ml/l	कीटक नियंत्रण + वाढ
Day 21	Ful Grow (soil drench irrigation)	250 gm/एकर	N-45 + Grow Green + GrowStick	1 ml/l + 2 ml/l + 0.5 ml/l	रोग नियंत्रण + फुलोरा वाढ
Day 25	GrowGel (soil drench)	500 gm/एकर	Grow Up + GrowStick	2 gm/l + 0.5 ml/l	वाढीस चालना
Day 30	Carboshine (soil drench)	1 Ltr/एकर	Attack+ + Grow Speed+ + GrowStick	1 ml/l + 2 ml/l + 0.5 ml/l	किड नियंत्रण + वाढ



३०-४५ दिवस (फुलोरा व फळधारणा टप्पा)

उद्देश: फुलांची गुणवत्ता सुधारावी, रोग-कीटक नियंत्रण

दिवस	Soil Application	डोस	Foliar Spray	डोस	टीप
Day 33	RootZone + Carboshine (soil drench)	1 kg + 1 Ltr/एकर	N-45 + Grow Bahar + GrowStick	1 ml/l + 2 ml/l + 0.5 ml/l	फुलोरा सुधारणा + रोग नियंत्रण
Day 37	Ful Grow (soil drench irrigation)	500 gm/एकर	Attack+ + Grow Speed+ + Ful Grow + GrowStick	1 ml/l + 2 ml/l + 2 gm/l + 0.5 ml/l	किड नियंत्रण + पोषण सुधारणा
Day 42	GrowGel (soil drench)	500 gm/एकर			वाढ व पोषण
Day 45	RootZone (soil drench)	1 kg/एकर	Grow Up + GrowStick	2 gm/l + 0.5 ml/l	वाढीला बळकटी



४५-६५ दिवस (फळधारणा सुधारणा व फळांचा आकार-वजन वाढ टप्पा)

उद्देश: फळधारणा सुधारावी, फळाचा आकार व वजन वाढवावे

दिवस	Soil Application	डोस	Foliar Spray	डोस	टीप
Day 50	Carboshine + RootZone (soil drench)	1 Ltr + 1 kg/एकर	N-45 + Grow Green + GrowStick	1 ml/l + 2 ml/l + 0.5 ml/l	फळधारणा सुधारणा + रोग नियंत्रण
Day 55	Ful Grow (soil drench irrigation)	500 gm/एकर	Attack+ + Grow Speed+	1 ml/l + 2 ml/l	किड नियंत्रण + वाढीला चालना
Day 60	GrowGel (soil drench)	500 gm/एकर	Carboshine (foliar spray)	1 Ltr/एकर	पोषण व उर्जा वाढविण्यासाठी
Day 65	RootZone (soil drench)	1 kg/एकर	Grow Up + GrowStick	2 gm/l + 0.5 ml/l	शेवटची वाढ प्रोत्साहन



६५ दिवसांनंतर (फळांची गुणवत्ता सुधारण्यासाठी)

उद्देश: फळांची गुणवत्ता व टिकाऊपणा वाढवणे

दिवस	Soil Application	डोस	Foliar Spray	डोस	टीप
Day 70	RootZone (soil drench)	1 kg/एकर	Attack+ + Grow Green + GrowStick	1 ml/l + 2 ml/l + 0.5 ml/l	कीटक नियंत्रण + गुणवत्ता सुधारणा
Day 75	Ful Grow (soil drench irrigation)	500 gm/एकर	N-45 + Grow Speed+	1 ml/l + 2 ml/l	रोग नियंत्रण + वाढ प्रोत्साहन
Day 80	Carboshine (soil drench)	1 Ltr/एकर	—	—	अंतिम पोषण



Soil Drench (मातीतील द्रव खत)

पिकाचा टप्पा	खताचे प्रकार	प्रमाण (प्रति 10 लिटर पाणी)	उद्दिष्ट
Vegetative (वेल वाढीचा टप्पा)	NPK 19:19:19	30-50 ग्रॅम	झाडाची मजबूत वेल व पाने वाढवणे
Flowering (फुलोरा)	NPK 12:61:00	30-50 ग्रॅम	फुलधारणा सुधारणे
Fruiting (फळधारणा)	NPK 00:52:34 NPK 00:00:50	30-50 ग्रॅम + 15-20 ग्रॅम	फळांचा आकार, गोडी व दर्जा सुधारणे
Micronutrients	-----	2-3 ग्रॅम प्रति लिटर	पोषण संतुलन आणि रोगप्रतिरोधक क्षमता वाढवणे



टॉक मिक्स कॉम्पैटिबिलिटी चार्ट



प्रॉडक्ट 1	प्रॉडक्ट 2	एकत्र वापरता येईल?	टीप
RootZone	Ful Grow	✓ हो	Soil drench मध्ये 15 दिवस अंतराने वापरा
Carboshine	Ful Grow	✓ हो	Soil drench मध्ये safe
GrowGel	Carboshine	✓ हो	Soil drench, irrigation मध्ये
Attack+	Grow Speed+	✓ हो	Foliar spray मध्ये
N-45	Grow Green	✓ हो	Foliar spray मध्ये
Attack+	N-45	⚠ सावध	Foliar मध्ये एकाच वेळी फार काळ वापरू नका
GrowStick	कोणतेही foliar spray	✓ हो	Spray stick म्हणून सुरक्षित



महत्त्वाच्या सूचना

- Soil drenches वेगळ्या वेळी करा, foliar sprays वेगळ्या वेळी
- एकावेळी 3 पेक्षा जास्त प्रॉडक्ट एकत्र टाकू नका
- GrowStick ने foliar sprays मध्ये स्प्रे चिकटवा
- सकाळी/संध्याकाळी फवारणी करा
- पावसाळ्यात soil drenches टाळा, मातीची जलनिकासी नीट ठेवा

अंतिम टिप्स

- Growth boosters आणि bio insecticide नियमित वापरा
- Fatty acid based fungicide (N-45) रोग प्रतिबंधासाठी वापरा
- Humic + Fulvic + Seaweed soil drenches मुळे उत्पादन वाढीस मदत होईल

टरबूज (Watermelon) – कापणी (Harvesting)



कापणीची योग्य वेळ (Harvesting Time)
लक्षणे जेव्हा कापणी करावी:

- 1.फळाचे रंग बदलणे:
फळाची साल गडद हिरवी किंवा जातीप्रमाणे रंग बदलला असेल
- 2.मूळ आणि वेल लक्षणे:
ज्या ठिकाणी फळ वेलशी जोडलेले आहे, तेथील कळस पिवळसर होतो.
- 3.ध्वनी तपासणी:
फळ हलके हलवून हलके “टिंगिंग” ध्वनी येणे – फळ तयार आहे याचे संकेत
- 4.दाबावर प्रतिक्रिया:
थोडा दाब दिल्यावर फळ थोडे नर्म वाटणे.
- 5.पिकाची आयुष्यकाल:
साधारण 80–100 दिवसांनंतर वाणानुसार फळ तयार होते.



उत्पादन (Yield)

- उत्पादन वाण, माती, पाणी व खत व्यवस्थापनावर अवलंबून बदलते.
- साधारण सरासरी उत्पादन:

वाण / पद्धत	उत्पादन (टन/हेक्टर)
स्थानिक वाण	20-25
सुधारित वाण	30-40
अत्यंत सुधारित वाण + उत्तम व्यवस्थापन	45-60+

www.growmizepvtltd.co.in



GROWMIZE
PRIVATE LIMITED

धन्यवाद

Grow with Purpose

आमच्याशी संपर्क साधा



www.growmizepvtltd.co.in

@growmize Private Limited

