

ASANSÖR MONTAJ İŞLERİNDE İŞ KAZALARI VE İŞ GÜVENLİĞİ

Necdet Canbulat ¹

1. GİRİŞ

Asansör sistemleri; Asansör Yönetmeliği'ne (2014/33/AB) uygun olarak üretilir ve tesis edilirler. Asansör yönetmeliğinde asansör tanımı şöyle yapılmaktadır:

“Belirli seviyelerde hizmet veren, esnek olmayan ve yatay düzlemle 15°den fazla bir açı oluşturan kılavuzlar boyunca hareket eden bir taşıyıcıya sahip olan ve insanların ve yüklerin, taşınmasına yönelik bir tertibatı ifade eder”

Dilimize Fransızcadan geçen bir kelime olup İngilizcede karşılık olarak “elevator”, “lift” gibi kelimeler kullanılmaktadır.

Çağdaş ve planlı bir kentleşme oluşumunda binalardaki asansör sistemlerinin önemi ve kullanımı her geçen gün artmaktadır.

Asansörler, günlük hayatta hemen hemen herkesin kullandığı, sayıları 600 bine yakın olan, günde ortalama 50 milyon yolcu taşıyan ve büyük çoğunluğu elektrikli/halatlmalı tahrik sistemi ile çalışan insan asansörleridir [1].

Her gün evde, çarşıda ve iş yerlerinde kullanılan asansörlerin montajında yaşanan iş kazaları bu yazıda irdelenmiş, her yıl birçok ölümlü ve yaralanmalı iş kazasına sebep olan asansör iş kazalarının hiçte azımsanmayacak ölçüde olduğu ortaya konulmuştur.

¹ merkez@kohlerasansor.com / cenkmuhendislik@gmail.com

² Nomenclature des Activités Économiques dans la Communauté Européenne

2. ASANSÖR İŞ KAZALARI

SGK kayıtlarında, "Asansörlerin, yürüyen merdivenlerin, yürüyen yolların, otomatik ve döner kapıların bakım ve onarımı dahil kurulum işleri" NACE² kodu 43.29.01'dir. **Asansör sektörü, NACE kodlarına göre çok tehlikeli işler sınıfındadır.**

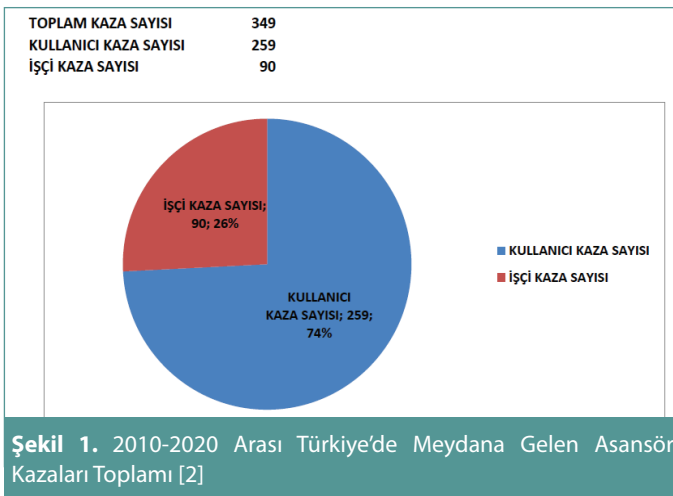
Bu NACE kodunda asansör kazalarında yaralanan ve ölenlerin sayıları verilmemektedir.

Asansör kazalarında yaralanan ve ölen işçilerin sayılarının tam olarak bilinebilmesi için asansör sektörüne ait özel bir NACE kodunun olması zaruri ve gereklidir.

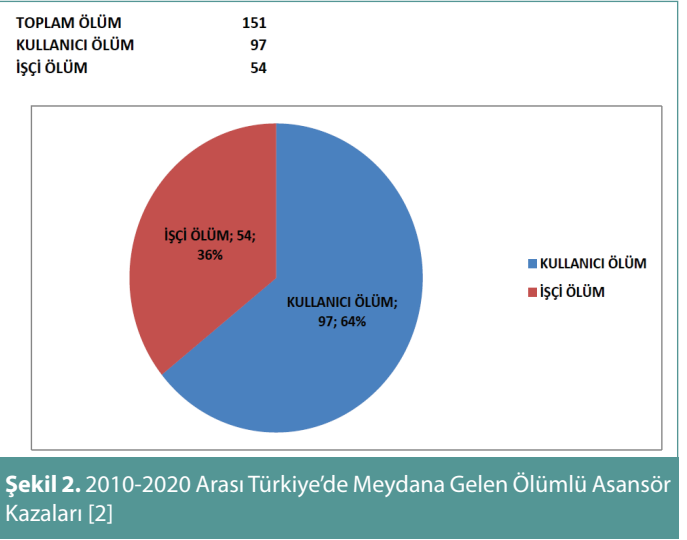
Kaza kavramı toplumda; sıklık düzeni kestirilemeyen, kaçınılması olanaksız, kadere ve şansa bağlı olarak ortaya çıkan olaylar olarak kabul edilmekteyken, iş güvenliği disiplini açısından ise, kazalar, önlenabilir, zamanlaması ve sonuçları kestirilebilir ve sakınılabılır olaylar olarak değerlendirilmektedir.

İş güvenliği disiplini, bireyin yalnızca kişisel faktörler nedeniyle, kaza geçirdiğini savunmaz. Sürecin içerisine, çevresel ve halkın güvenliği ile ilgili faktörlerin de etkisinin olduğunu savunmaktadır.

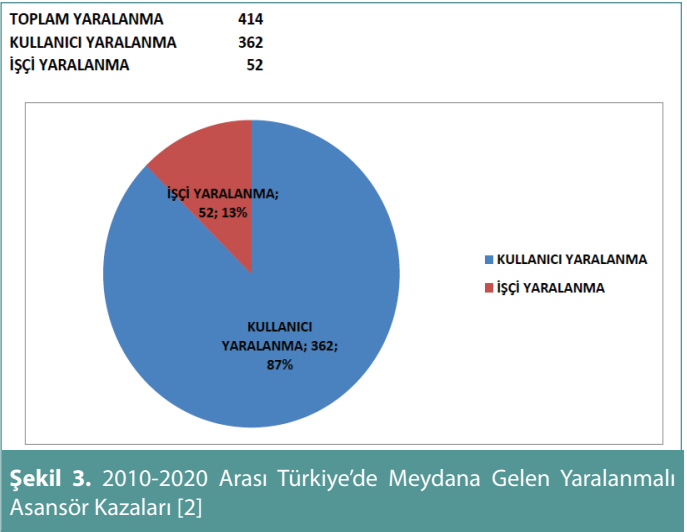
İş güvenliği disiplini, iş kazalarının önlenmesinde en etkili yöntemin, geçmiş verilerin ışığında risklerin tanımlanarak, ortaya çıkan risk ve tehlikelerin değerlendirilmesiyle gerçekleştirilebileceğini savunmaktadır. Veri havuzunun oluşturulmasıyla kaza önleme politikaları daha hızlı geliştirilebilecek ve etkinliği değerlendirilebilecektir.



Şekil 1. 2010-2020 Arası Türkiye'de Meydana Gelen Asansör Kazaları Toplamı [2]



Şekil 2. 2010-2020 Arası Türkiye'de Meydana Gelen Ölümlü Asansör Kazaları [2]



Şekil 3. 2010-2020 Arası Türkiye'de Meydana Gelen Yaralanmalı Asansör Kazaları [2]

Bu çalışmada "Türkiye'de 2010-2020 Yılları Arasında Meydana Gelen Asansör Kazaları Raporu" [2] incelenmiştir.

Raporda, kazalar asansör montajı sırasında meydana gelen iş kazaları ve asansörlerin kullanımı sırasında meydana gelen kullanıcı kazaları olarak iki kısma ayrılmıştır. Aşağıdaki Şekil 1'de toplam kaza sayısı, işçi ve kullanıcı kaza sayıları ayrı-ayrı verilmiştir. Şekil 2'de toplam ölen sayısı, işçi ve kullanıcı ölüm sayıları ayrı-ayrı verilmiştir. Şekil 3'de toplam yaralanan sayısı, işçi ve kullanıcı yaralanma sayıları ayrı-ayrı verilmiştir.

Rapor ekte verilmiştir.

Biz burada konumuz icabı sadece asansör montajı sırasında meydana gelen iş kazalarının kök sebeplerini detaylı olarak inceleyip, risk faktörlerini değerlendireceğiz.

3. ASANSÖR İŞ KAZALARI VE RİSK FAKTÖRLERİ

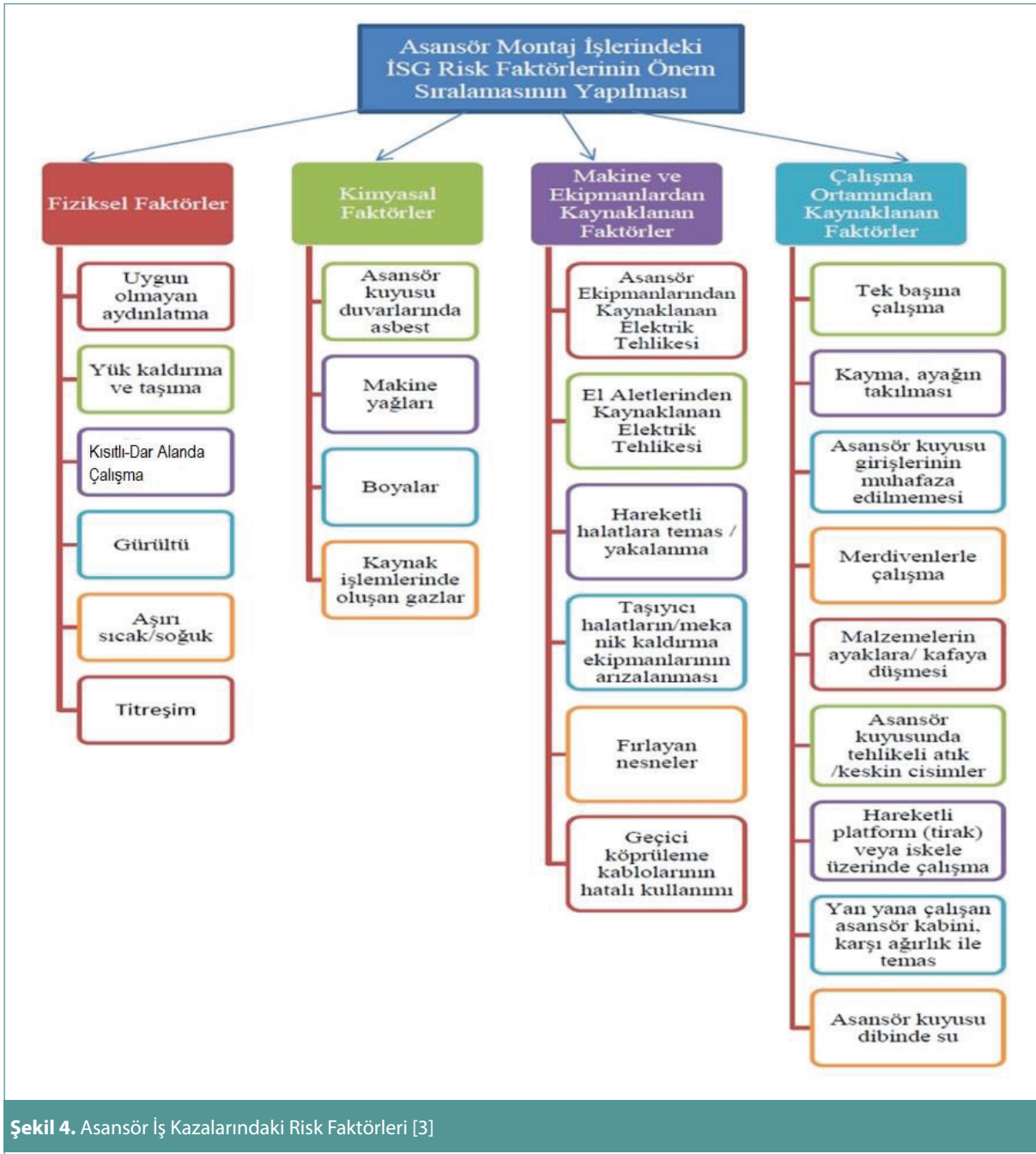
6948 sayılı "Sanayi Sicil Kanunu" gereği, sanayi sicil kaydı bulunan asansör montaj ve asansör aksam üretici firması sayısı toplamda 2.749 adettir. Yalnızca aksam üretici sayısı ise 335 adettir.

Sanayi sicil uygulamaları kapsamında asansör montaj firmalarınca, Sanayi ve Teknoloji Bakanlığına iletilen, yıllık işletme cetveli verileri dikkate alındığında, idari personel

ile birlikte sektörde çalışan kişi sayısının, yaklaşık 30-35 bin kişi arasında olduğu görülmektedir.

Asansörlerde bakım ve servis hizmetleri için, Türk Standartları Enstitüsü tarafından hizmet yeterlilik belgesi (HYB) verilen firma sayısı 2.790 adettir. Sektör içerisinde üretim faaliyetleri dışında bakım ve onarım işleri büyük bir istihdam potansiyeli oluşturmaktadır [3].

Asansörlerin emniyetli çalışması için zorunlu olan ve bu



nedenle yasal zorunluluk olarak ilgili düzenlemede belirtilmiş olan periyodik bakım ve yılda bir yapılması zorunlu olan periyodik kontroller sayesinde çok sayıda kişiye iş olanağı sağlanmaktadır.

Asansör sektörü yüksek seviyede iş olanağı sağlayan bir sektör yapısına sahiptir.

Asansör iş kazaları, meydana geliş şekli incelendiğinde ikiye ayrılmaktadır.

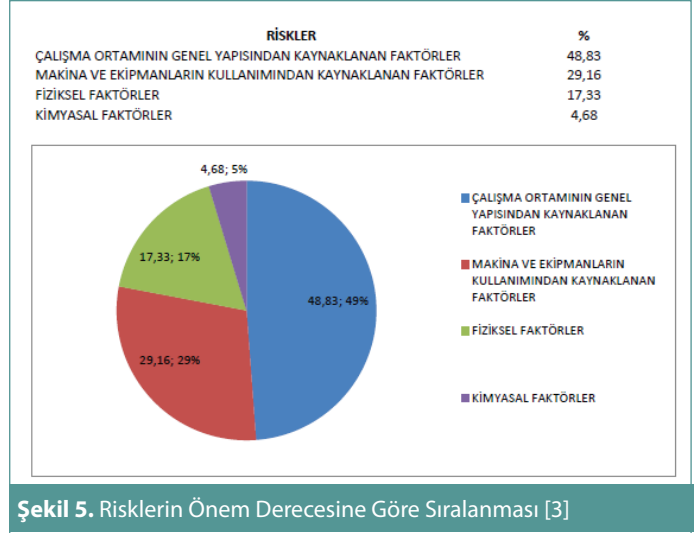
- Montaj sürecinde meydana gelen iş kazaları; Yüklenici firma ile asansör montaj firması arasında sözleşmenin yapılması ile başlayan ve asansörün kullanıma açılması ile tamamlanan süreç, asansör montaj süreci olarak adlandırılır. Bu süreçte oluşan iş kazalarına "montaj sürecinde meydana gelen iş kazaları" denmektedir.
- Bakım ve periyodik kontrol sürecinde meydana gelen iş kazaları; Asansör kurulduktan sonra bina yöneticisi ile, bakım firmaları arasında, asansör bakım sözleşmesi yapılır. Asansörlerin bakımı sırasında oluşan iş kazaları, bakım sürecinde yaşanan iş kazaları diye sınıflandırılır.

4. BİR RİSK DEĞERLENDİRME TEKNİĞİ, ÖN TEHLİKE ANALİZİ:

Ön tehlike analizine, ISO 14798 "Asansörler, Yürüyen Merdivenler ve Yürüyen Yollar – Risk Değerlendirme ve Azaltma Metodolojisi"nde bir risk değerlendirmesi tekniği olarak değinilmektedir. Bu metodoloji asansör sektöründe küresel olarak kullanılmaktadır. Metodoloji, tehlikeli durumların tanımlanmasını, zarar verici olayların nedenlerini, riskin değerlendirilmesini ve riski yeterince azaltmak için koruyucu önlemlerin uygulanmasını kapsar.

Asansörlerde oluşan iş kazaları risklerinin puanı, Ön Tehlike Analiz Yöntemi ile hesaplandıktan sonra, asansörlerde meydana gelen iş kazaları, risk puanlarına göre sıralanmış ve önemli riskler aşağıdaki Şekil 4 ve Şekil 5'te gösterilmiştir.

Asansörlerin montajı sırasında oluşan iş kazalarındaki risklerin puanı, başka analiz yöntemleri uygulanarak da bulunabilir.



Şekil 5. Risklerin Önem Derecesine Göre Sıralanması [3]

5. RİSKLERİ AZALTMA HİYERARŞİSİ

TS EN 81-80 "Asansörler – Yapım ve Montaj İçin Güvenlik Kuralları - Mevcut Asansörler –Mevcut Yolcu ve Yük Asansörlerinin Güvenliğini Geliştirme Kuralları", asansörlerdeki riskler ve önleme yöntemleri ile ilgili standarttır.

Riskleri azaltmanın önemli yönlerinden biri, yürürlüğe konan standartları ve yönetmelikleri izlemek ve uygulamaktır.

6. SONUÇ

Asansör montaj işçilerinin, sektör ile ilgili iş güvenliği konularında eğitimi kadar, işverenlerin de iş güvenliği temel ilkeleri ve iş güvenliği ile ilgili yönetim sistemleri konularında eğitilmesi önem taşımaktadır.

İş güvenliğini sağlamaya yönelik çabaların, insan yaşamına verilen değerlerin bir ölçüsü olduğu, bazen çok basit ve masrafsız bir önlemin bile çalışan bir insanın yaşamını kurtardığı unutulmamalıdır.

İş kazaları hangi düzeyde olursa olsun mutlaka bildirim zorunluluğu sağlanmalıdır.

KAYNAKÇA

1. T.C Sanayi ve Teknoloji Bakanlığı, "Asansör Sektörü Raporu-2020".
2. AYSAD.2020."Türkiye'de 2010-2020 Yılları Arasında Meydana Gelen Asansör Kazaları Raporu".
3. Cıcık, S. 2016. "Asansör Montaj İşlerinde İş Sağlığı ve Güvenliği Risk Faktörlerinin Değerlendirilmesi Uzmanlık Tezi", Ankara 2016

