



NYC Department of
Education

Presentación de la planificación del Distrito 32 de 2020-2021

Oficina de Planificación de los Distritos
21 de noviembre de 2019

Agenda

- División de Desarrollo y Planificación Escolar
- Planificación de los distritos
- Panorama del Distrito 32
- Necesidades del distrito
- Preguntas y comentarios
- Anexo

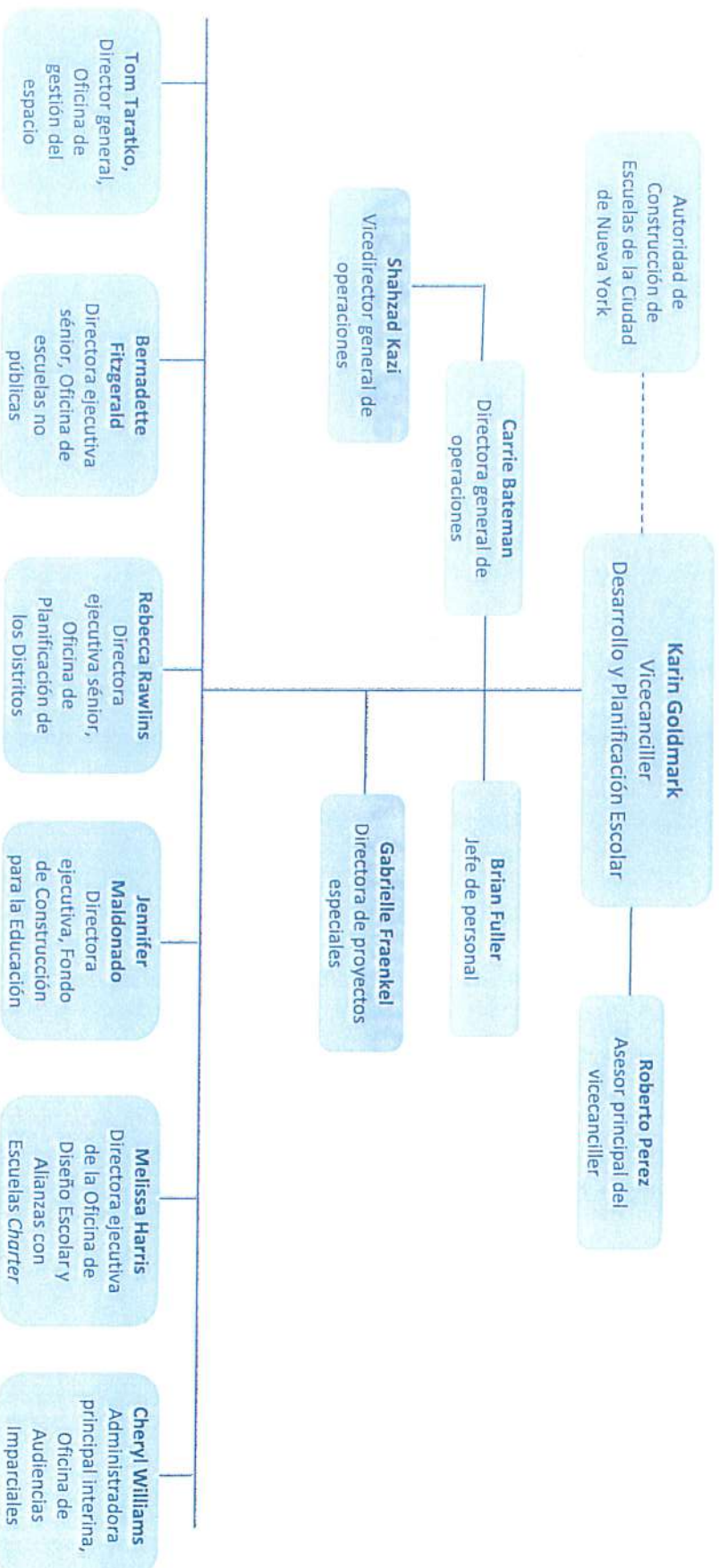


División de Desarrollo y Planificación Escolar



División de Desarrollo y Planificación Escolar

Objetivo común: Llevar a cabo la visión de Igualdad y Excelencia para Todos
(*Equity and Excellence for All*) del canciller





Planificación de los distritos



Prioridades de planificación de los distritos

La Oficina de Planificación de los Distritos (*Office of District Planning, ODP*) comparte el compromiso del canciller con la Igualdad y Excelencia para Todos centrandolo sus esfuerzos en las siguientes prioridades:

Trabajar con las comunidades y empoderarlas a través del proceso de planificación de los distritos.

Aumentar el acceso a escuelas y programas de calidad, especialmente en áreas de pocos recursos.

Aumentar la diversidad e integración en nuestras escuelas.

Mejorar las condiciones de aprendizaje de los estudiantes e incrementar el acceso a instalaciones adecuadas.

**Igualdad y
Excelencia
para Todos**

Oficina de Planificación de los Distritos

La ODP colabora con los Consejos de Educación Comunales (*Community Education Councils*, CEC), las comunidades educativas, los superintendentes, otras oficinas del Departamento de Educación (DOE) y partes interesadas adicionales en planes estratégicos del distrito que impulsan la igualdad y la excelencia.

Las herramientas para lograr cambios importantes en el distrito o la escuela incluyen:

- Reconfiguración zonal en colaboración con el CEC
- Deszonificación en colaboración con el CEC
- Nuevas escuelas
- Fusiones de escuelas
- Cambios en los grados
- Reubicación de escuelas
- Nuevos programas
- Planificación de la matrícula

Empoderamiento comunitario

- El empoderamiento comunitario es un aspecto clave del proceso de planificación de los distritos y, como equipo, hemos estado trabajando para transformar la manera en que se hace esto.
- En lugar de desarrollar una propuesta y *Juego* involucrar a la comunidad en la propuesta que desarrollamos, ahora dialogamos con las comunidades *para desarrollar* la propuesta.
- Las alianzas comunitarias nos permiten tener diálogos genuinos sobre las necesidades y las posibles soluciones de manera conjunta.
- La Oficina de Planificación de los Distritos está comprometida con:
 - Garantizar que todas las voces sean escuchadas desde el comienzo del proceso.
 - Ofrecer información transparente y accesible para que los miembros de la comunidad puedan participar plenamente en el proceso de planificación.
 - Empoderar a las comunidades a través de debates sobre las necesidades del distrito y las posibles maneras de abordarlas a lo largo del proceso.

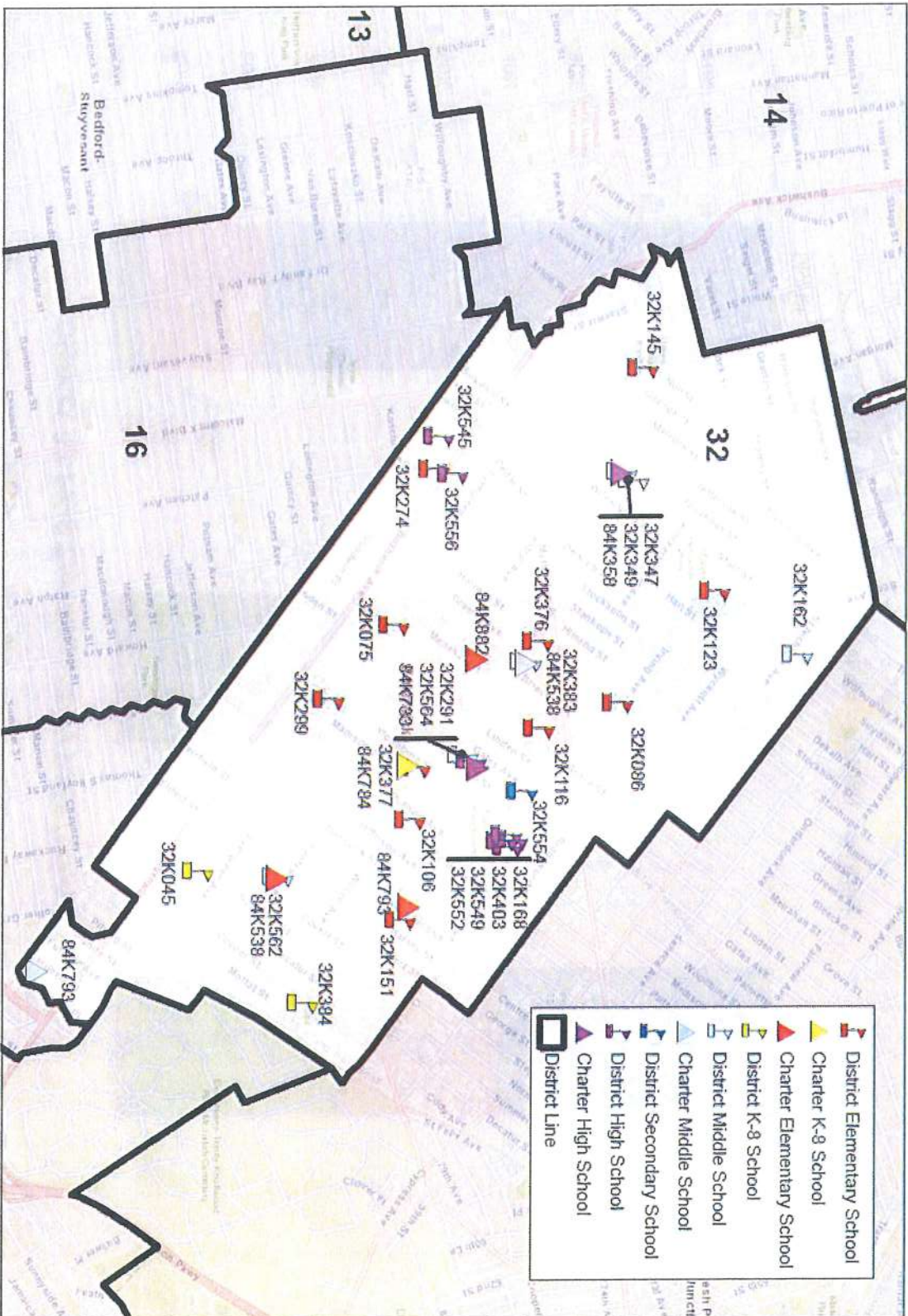
Preguntas orientativas para considerar

- ¿Qué prioridades de planificación son importantes para usted?
- ¿Qué es lo que más le llama la atención en la información presentada?
- ¿Todos los estudiantes tienen acceso a una gama completa de escuelas y programas de calidad para satisfacer sus necesidades? ¿El acceso depende del vecindario o del grupo de estudiantes?
- ¿Qué oportunidades existen para aumentar la diversidad e integración en el distrito?
- ¿Hay sobrepoblación en el distrito y es necesario mejorar el entorno físico de aprendizaje para los estudiantes?
- ¿Cómo se puede utilizar el espacio disponible para atender las necesidades del distrito?



Panorama del Distrito 32

Escuelas del Distrito 32



Este mapa muestra las escuelas del distrito durante el año escolar 2019-2020.

Datos demográficos del Distrito 32: Prekínder-8.º

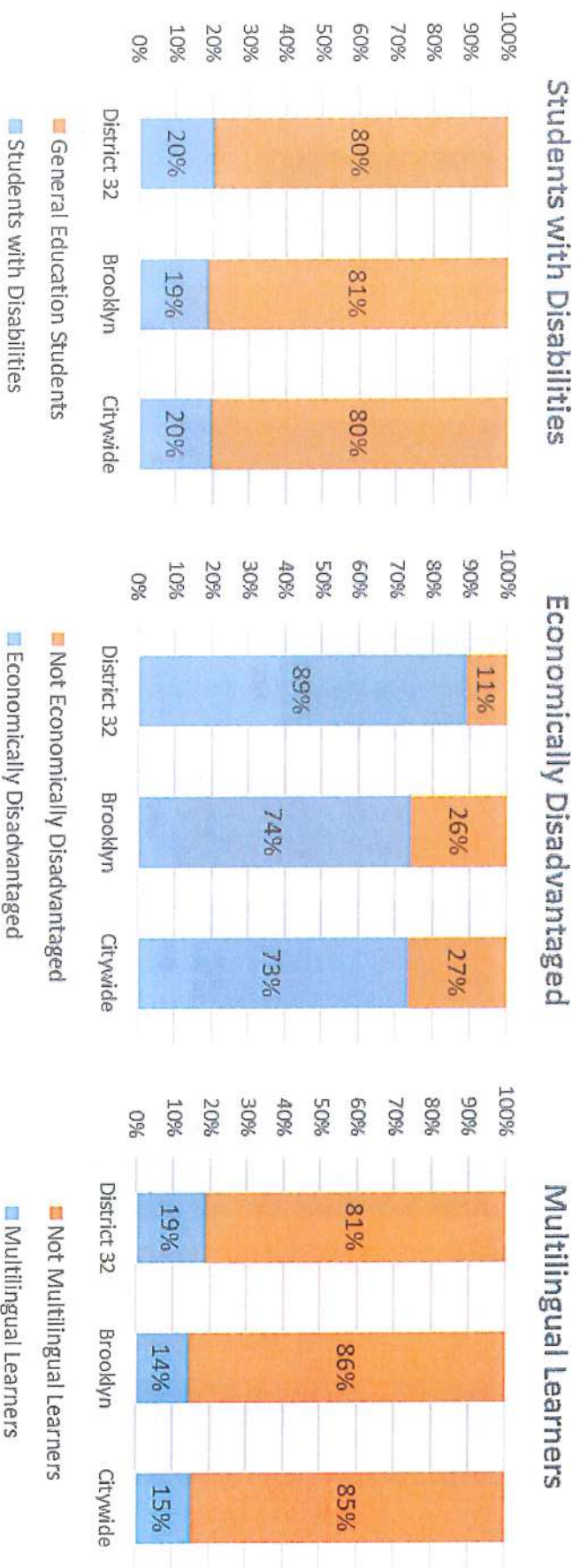
District 32 PK-8 Enrollment by Race/Ethnicity



Los datos demográficos se basan en los estudiantes matriculados en las escuelas de distrito y en las escuelas charter que se ubican en el distrito y provienen del Registro Auditado a fecha del miércoles, 31 de octubre de 2018.

Datos demográficos del Distrito 32: Prekínder-8.º

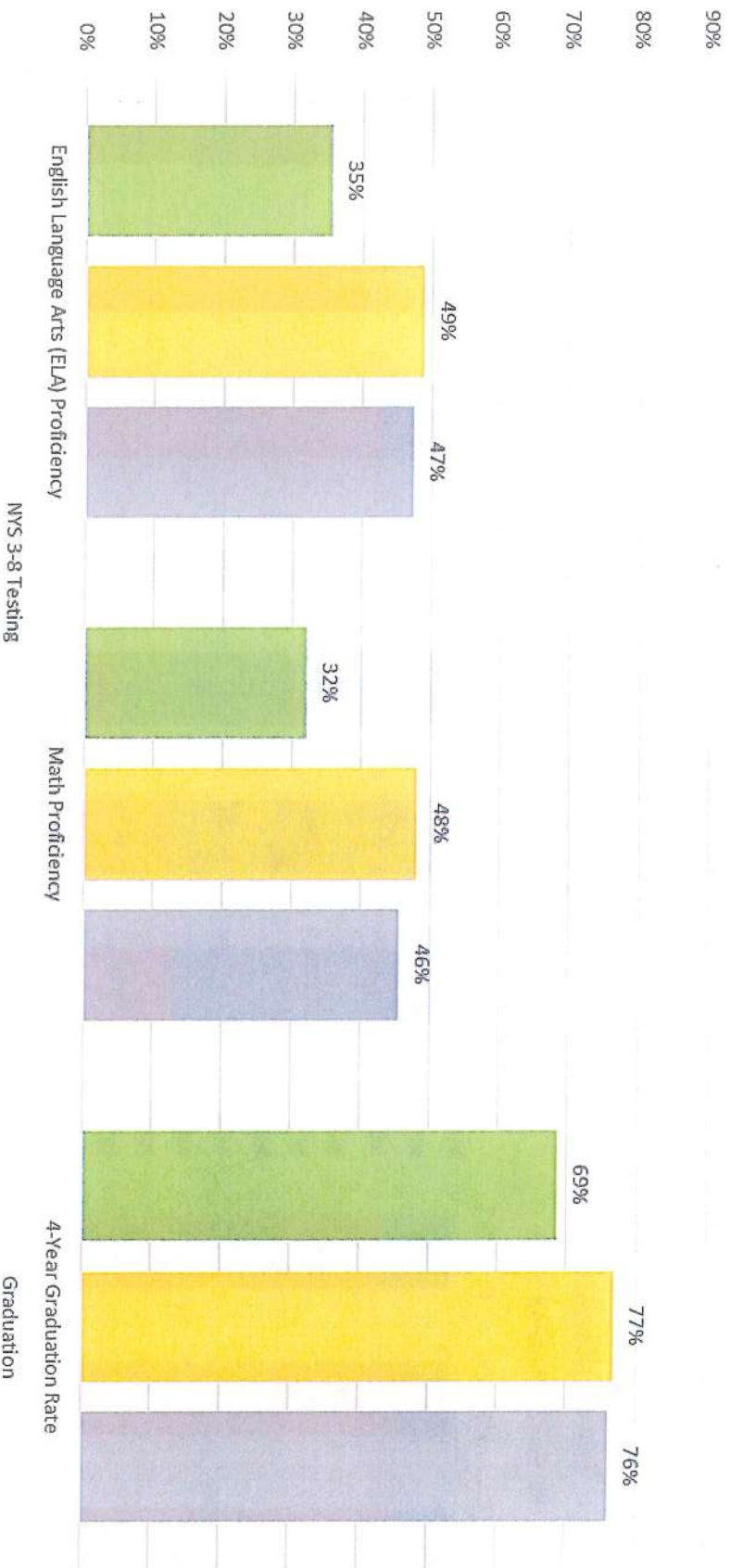
Grupos de estudiantes de prekínder a 8.º grado¹



1. La información sobre los estudiantes de escasos recursos se basa en el número de estudiantes de familias que reúnen los requisitos por ingresos para recibir almuerzo gratuito y a precio reducido o prestaciones de la Administración de Recursos Humanos (Human Resources Administration, HRA).

Desempeño del Distrito 32

District 32 Academic Performance



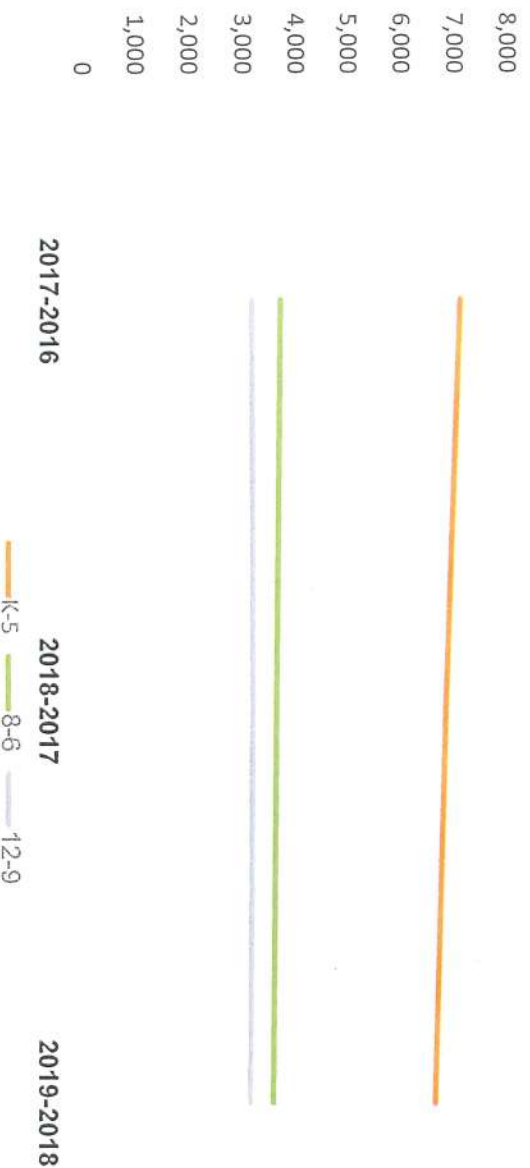
Basado en los resultados del dominio del examen del Estado de 2018-2019 de los estudiantes de 3.º a 8.º grado y en las tasas de graduación de 2017-2018.
resultados de las pruebas estatales de aptitud"

Tendencia de la matrícula en el Distrito 32

Tendencia de 3 años de la matrícula en el Distrito 32¹

Grado	2016-2017	2017-2018	2018-2019
Prekínder	322	315	287
K-5	7,120	6,869	6,675
6-8	3,730	3,670	3,618
9-12	3,196	3,228	3,196
Total	14,368	14,082	13,749

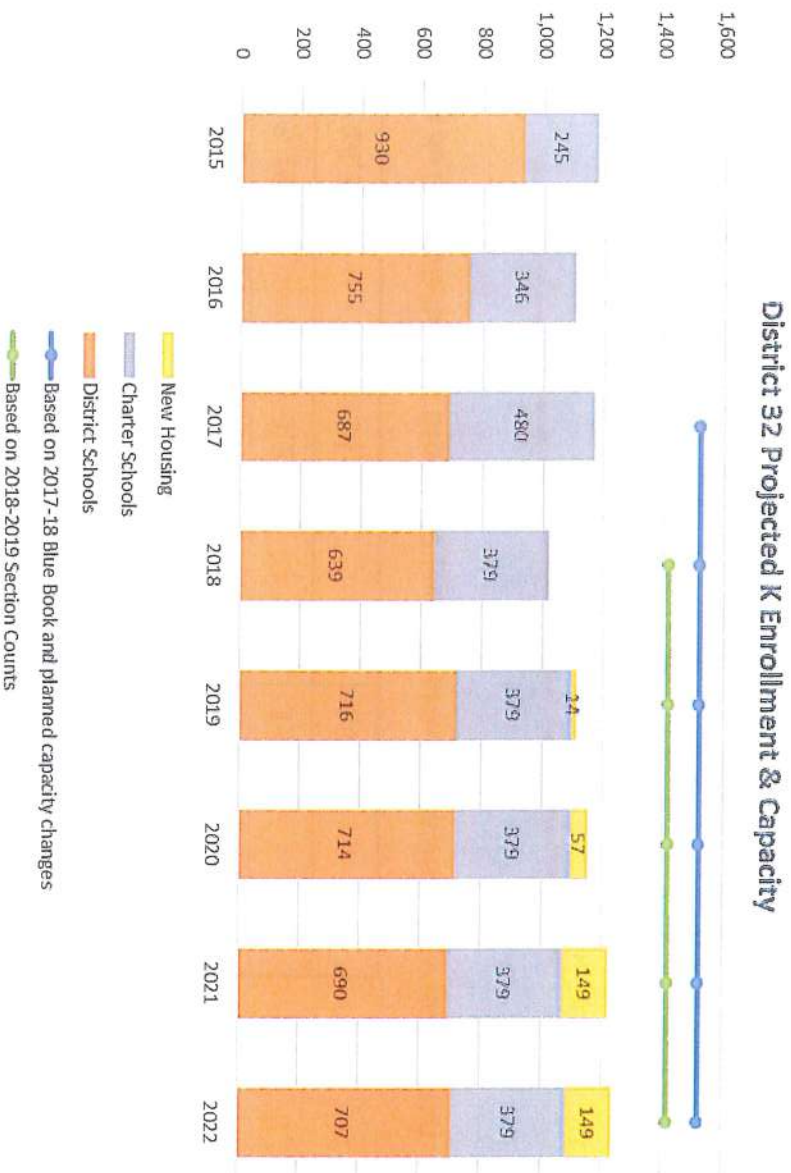
Tendencia de 3 años de la matrícula en el Distrito 32 (escuela primaria, intermedia y secundaria)



1. Datos basados en el registro auditado para las escuelas de distrito y recuento de matriculados en octubre en las escuelas charter.

Capacidad de kínder y matrícula prevista

Se prevé que la matrícula total de kínder aumente poco durante el año escolar 2022-2023. Se prevé que el Distrito 32 acomode a los estudiantes de kínder, de acuerdo con el espacio disponible.



1. Basado en el crecimiento histórico y las proyecciones de nuevos estudiantes de la nueva construcción; la tabla incluye la matrícula y capacidad del distrito y de las escuelas charter. El número de matrículas de 2015-2016 a 2018-2019 proviene del registro auditado. El número de matrículas para 2019-2020 y en adelante se proyecta en base al promedio de los últimos tres años de kínder.

Capacidad de 6.º grado y matrícula prevista

Se prevé que la matrícula de 6.º grado disminuya moderadamente durante el año escolar 2022-2023. En todo el distrito, hay suficiente capacidad para la demanda de estudiantes a nivel de escuela intermedia.

District 32 Projected 5th Grade Enrollment & Capacity



1. Basado en el crecimiento histórico, la retención de la cohorte de kínder a 6.º grado y las proyecciones de nuevos estudiantes de la nueva construcción; la tabla incluye la matrícula y capacidad del distrito y de las escuelas charter. El número de matrículas de 2015-2016 a 2018-2019 proviene del registro auditado. El número de matrículas para 2019-2020 y en adelante se proyecta en base al tamaño de la promoción de los grados más jóvenes y la deserción histórica de grado a grado.

Edificios subutilizados

El DOE publica la lista de los edificios subutilizados. Esta lista significa que un edificio puede tener espacio sobrante que podría utilizarse de forma más eficiente, pero eso no implica que el DOE vaya a proponer necesariamente un cambio en la utilización del edificio. Antes de proponer cualquier cambio, el DOE evalúa en detalle el espacio disponible y debate los posibles cambios con la comunidad.

Edificios subutilizados del Distrito 32 con entre 150 y 299 cupos disponibles¹

Cupos sobrantes	Código del edificio	Escuelas en el edificio	Tasa de utilización del edificio
150 – 299 cupos	K299	P.S. 299 Thomas Warren Field	49%
	K865	Bushwick Leaders High School for Academic Excellence	50%
	K151	P.S. 151 Lyndon B. Johnson	53%
	K123	P.S. 123 Suydam	68%
	K384	P.S./I.S. 384 Frances E. Carter; P.S. K053	69%
	K377*	P.S. 377 Alejandrina B. De Gautier; Achievement First North Brooklyn Prep Charter School	83%

**Achievement First North Brooklyn Prep continúa ampliándose en K377 y prestará servicios a la oferta de estudiantes de 5.º a 8.º grado en el año escolar 2021-2022.*

1. Proviene de un análisis preliminar de espacio basado en el Informe de matrícula, capacidad y utilización (conocido como Blue Book) para el año escolar 2017-2018.

Edificios subutilizados, continuación

Edificios infrautilizados del Distrito 32 con más de 300 cupos disponibles

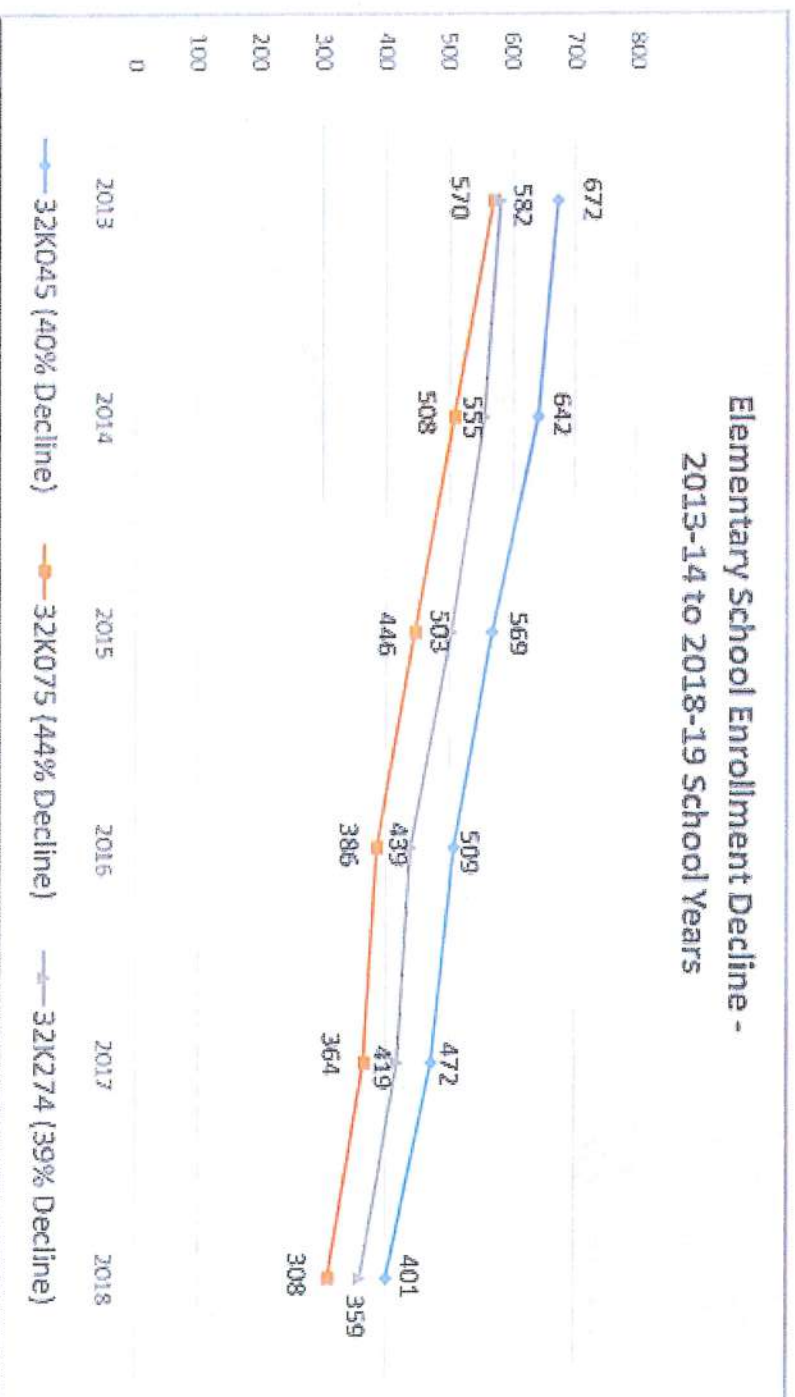
Cupos sobrantes	Código del edificio	Escuelas en el edificio	Tasa de utilización del edificio
más de 300 cupos	K162	J.H.S. 162 The Willoughby	39%
	K106	P.S. 106 Edward Everett Hale	46%
	K145	P.S. 145 Andrew Jackson	47%
	K111	I.S. 347 School of Humanities; I.S. 349 Math, Science & Tech; Achievement First East New York Charter School	48%
	K075	P.S. 075 Mayda Cortiella	52%
	K274	P.S. 274 Kosciusko	54%
	K045	P.S./I.S. 045 Horace E. Greene	55%
	K291	J.H.S. 291 Roland Hayes; Bushwick Community High School; Math, Engineering, and Science Academy Charter High School	55%
	K296	P.S. K053; Achievement First Bushwick Charter School; Evergreen Middle School for Urban Exploration	69%
	K480	The Brooklyn School for Math and Research; Academy for Excellence in Leadership; The Brooklyn School for Social Justice; The Academy of Urban Planning and Engineering	69%
	K383	J.H.S. 383 Philippa Schuyler; Achievement First Bushwick Charter School	80%



Necesidades del distrito

Necesidades del distrito: apoyo a la disminución en la matrícula

- Las escuelas del Distrito 32 que prestan servicios a estudiantes de escuelas primarias han experimentado un 35% de disminución en la matrícula en los últimos 5 años.



Necesidades del distrito: resolver el tema de cupos sobrantes

- Algunas familias del Distrito 32 eligen asistir a escuelas en otros distritos o escuelas *charter*. Esto contribuye a un exceso de cupos en los niveles de escuelas primarias e intermedias en todo el distrito.



- **Necesidades del distrito: apoyo a la permanencia en el distrito**
- Más de la mitad de los estudiantes de escuelas primarias zonales del Distrito 32 no asisten a su opción de escuela zonal.

**D32 Elementary School Zone Retention
(3 Year Average, 2016-17 to 2018-19)**





Preguntas y comentarios

Preguntas orientativas para considerar

- ¿Qué prioridades de planificación son importantes para usted?
- ¿Qué es lo que más le llama la atención en la información presentada?
- ¿Todos los estudiantes tienen acceso a una gama completa de escuelas y programas de calidad para satisfacer sus necesidades? ¿El acceso depende del vecindario o del grupo de estudiantes?
- ¿Qué oportunidades existen para aumentar la diversidad e integración en el distrito?
- ¿Hay sobrepoblación en el distrito y es necesario mejorar el entorno físico de aprendizaje para los estudiantes?
- ¿Cómo se puede utilizar el espacio disponible para atender las necesidades del distrito?

Información de contacto de ODP

Jamie Dollinger,
Director sénior de
planificación

jdollinger@schools.nyc.gov

Michael O’Gorman,
Director adjunto de
planificación

mogorman@schools.nyc.gov

Sitio web

<https://www.schools.nyc.gov/about-us/school-planning/district-planning>



Anexo





Datos adicionales del Distrito

Número total de escuelas del Distrito 32

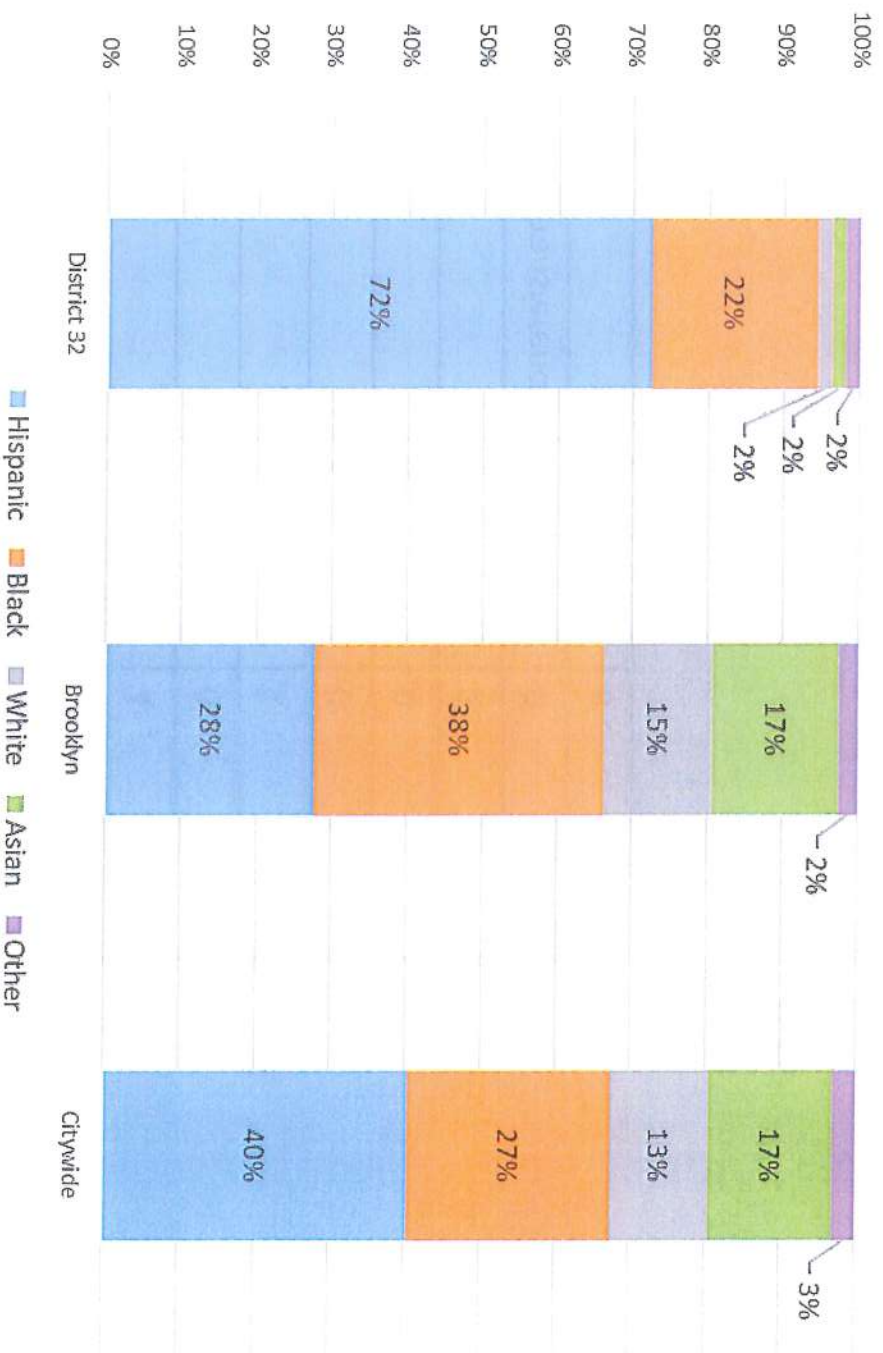
Número total de escuelas¹

Tipo de escuela	Cantidad en el distrito	N.º de escuelas <i>charter</i>
Escuela primaria	11	4
K-8	2	0
Escuela intermedia	6	2
6-12	1	0
K-12	0	0
Escuela secundaria	6	2
Escuela secundaria de transferencia	1	0
Total	27	8

1. En el año escolar 2018-2019

Datos demográficos del Distrito 32: 9-12

District 32 9-12 Enrollment by Race/Ethnicity



Datos demográficos del Distrito 32: 9-12

Grupos de estudiantes de 9.º a 12.º grado

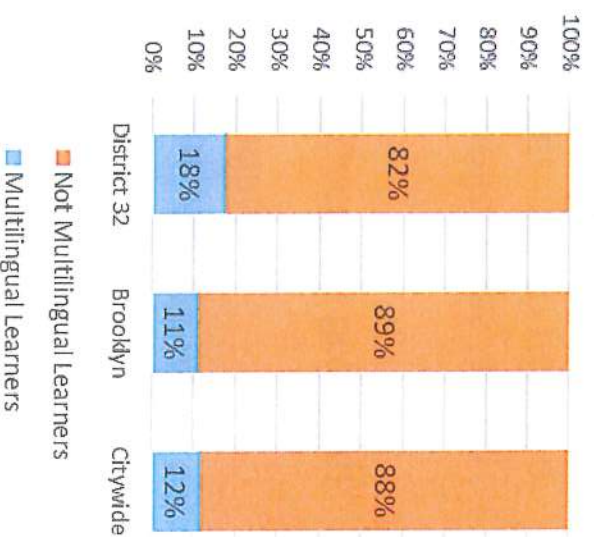
Students with Disabilities



Economically Disadvantaged



Multilingual Learners



Solicitudes de ubicación de escuelas *charter*

- En 2014, se enmendó la Ley de Escuelas *Charter* del Estado de Nueva York para exigir que el DOE les ofrezca espacio a las nuevas escuelas *charter* que reúnen los requisitos y a las que están en un proceso de crecimiento.
- Si el DOE no ofrece espacio, las escuelas *charter* pueden iniciar un proceso para poder recibir asistencia por parte del DOE para alquilar espacios privados.
- Esto significa que el DOE debe facilitar espacio o dinero para las instalaciones de las escuelas *charter* que reúnen los requisitos. Por lo tanto, la decisión de *no* ubicar una escuela *charter* tiene un costo importante para la ciudad.
- Varias escuelas *charter* nuevas o existentes han solicitado un espacio en Brooklyn, aunque ninguna ha manifestado su interés en el Distrito 32.
- Hasta la fecha, no se ha encontrado espacio para atender esas solicitudes, como se indica en la siguiente diapositiva. La decisión o no de proceder con un proceso formal de solicitud de propuesta para una ubicación conjunta de escuela *charter* iría precedida de una amplia participación de la comunidad.

Solicitudes de ubicación de escuelas charter, continuación

Solicitudes y necesidades de ubicación de las escuelas charter de Brooklyn 2020-2021¹

Distritos preferidos	Nombre de la escuela	Tipo de solicitud	Calificaciones
13	Brooklyn Prospect 1	Expansión de la escuela primaria (disminuye) (temp)	K-5
14, 15, 17	Success Academy Charter School – Bushwick	Expansión de la escuela intermedia (aumenta)	5-8
14, 15, 17	Success Academy Charter School – Flatbush	Expansión de la escuela intermedia (aumenta)	5-8
15	Brooklyn Prospect 2	Expansión de la escuela primaria (disminuye) (temp)	K-5
15	Success Academy Charter School - Myrtle Middle School	Traslado	5-8
18	Lamad Academy Charter School	Nueva escuela	6-8
21, flexible	Brooklyn Hebrew Public Charter School	Traslado (provisional)	K o 4
23	Uncommon Leadership Preparatory Ocean Hill Charter School	Traslado	5-8
Flexible	Success Academy Charter School--Bed Stuy 1	Expansión de la escuela secundaria (aumenta)	9-12
Flexible	Success Academy Charter School--Bed Stuy 2	Expansión de la escuela secundaria (aumenta)	9-12
Flexible	Success Academy Charter School--Cobble Hill	Expansión de la escuela secundaria (aumenta)	9-12
Flexible	Success Academy Charter School—Williamsburg	Expansión de la escuela secundaria (aumenta)	9-12
Flexible	Uncommon Collegiate Elementary School (1)	Expansión de la escuela primaria (disminuye)	K-4
Flexible	Uncommon Collegiate Elementary School (2)	Expansión de la escuela primaria (disminuye)	K-4

1. Escuelas charter que hasta la fecha (hasta noviembre de 2019) han indicado su interés o que han solicitado espacio para año escolar 2020-2021. Información sujeta a cambios.

Cambios importantes en las escuelas y Disposición A-190 del Canciller

Proceso de revisión pública de los cambios importantes en las escuelas

- La Disposición A-190 del Canciller rige el proceso de revisión pública de las propuestas que den lugar a cambios importantes en la utilización un edificio escolar. Entre los cambios importantes se cuentan los siguientes:
 - Reconfiguraciones de grados
 - Ubicación conjunta de escuelas nuevas o actuales
 - Traslados
 - Fusiones
 - Cierres
- Para cada propuesta de cambio importante, el DOE debe hacer lo siguiente:
 - Publicar una Declaración del Impacto Educativo (*Educational Impact Statement*, EIS) y, cuando corresponda, un Plan de Utilización del Edificio (*Building Utilization Plan*, BUP).
 - Convocar a una audiencia pública conjunta con el CEC y las comunidades educativas correspondientes.
 - Publicar un análisis de comentarios públicos
 - Hacer las gestiones para que el Panel para la Política Educativa (*Panel for Educational Policy*, PEP) vote sobre la propuesta*.
 - Las propuestas se deben presentar como mínimo seis meses antes del comienzo del próximo año escolar para que, si son aprobadas por el PEP, puedan aplicarse.

*El 31 de julio de 2019, el PEP aprobó las enmiendas propuestas a la Disposición A-190 del Canciller que incorporan cambios recientes a la Ley de Educación del Estado.

Propuesta de participación

El DOE tiene el compromiso de lograr una participación sólida y significativa. Más allá del proceso A-190, otras oportunidades para aportar comentarios sobre una propuesta, incluyen, entre otros:

- Conversaciones con las partes interesadas de la comunidad
 - Directores, Equipos de Liderazgo Escolar, familias y miembros de la comunidad educativa
 - Consejos de Educación Comunitarios y de la Ciudad
 - Funcionarios electos
 - Miembros del PEP
- Presentaciones del CEC
 - Información anual sobre las necesidades y los libros de datos de los distritos
 - Conversaciones sobre situaciones y propuestas específicas
- Recorrido e informe de propuestas de ubicación conjunta, según sea necesario
 - Dirigido por directivos del DOE en los edificios afectados junto a las partes interesadas del PEP, la escuela y el distrito
- Reunión de la comunidad para cada propuesta
 - Oportunidad para las comunidades educativas de reunirse y conversar sobre la propuesta antes de la audiencia pública conjunta formal y, en algunos casos, después de la audiencia pública conjunta, según sea necesario

Cronograma de la Disposición A-190 del Canciller

Major Activity	Mandated by the State Education Law and A-190	DEVELOPMENT	POSTING	PUBLIC COMMENT PERIOD	PEP MEETING
DISTRICT, SCHOOL, CEC DISCUSSIONS	✓				
SLT, CEC, AND COMMUNITY MEETINGS	✓				
POST EIS, BUP, NOTICES	✓		●		
JOINT PUBLIC HEARING	✓			●	
COLLECTION OF PUBLIC COMMENTS	✓				
PEP VOTE	✓				●

*Las propuestas se deben presentar como mínimo seis meses antes del comienzo del próximo año escolar para que, si son aprobadas por el PEP, puedan aplicarse.

Reconfiguración zonal y Disposición A-185 del Canciller

¿En qué consiste la reconfiguración zonal?

- La reconfiguración zonal es el proceso colaborativo de cambiar los límites zonales y crear nuevas zonas y se rige por la Disposición A-185 del Canciller.
- La Oficina de Planificación de los Distritos y el superintendente desarrollan planes de reconfiguración zonal en colaboración con el CEC y las comunidades educativas.
- El CEC decide sobre las zonas; el CEC local vota sobre las propuestas de configuración zonal para su distrito escolar comunitario.

¿Qué se puede lograr con las reconfiguraciones zonales?

- Las reconfiguraciones zonales son una herramienta importante para mejorar el acceso a la educación y las condiciones de aprendizaje.
- **Mejoran el acceso a la educación**
 - Crean una zona para una nueva opción escolar
 - Aumentan el acceso a escuelas de calidad
 - Aumentan la diversidad en o a través de las zonas
- **Mejoran las condiciones de aprendizaje**
 - Reducen el hacinamiento
 - Nivelan o equiparan la utilización en todos los edificios

Cronograma de la Disposición A-185 del Canciller

Actividad principal	2019					2020									
	SEPT	OCT	NOV	DIC	ENE	FEB	MAR	ABR	MAY	JUN	JUL	AGO	SEP	OCT	NOV
	<p>1. Identificar necesidades: La necesidad de reconfiguración zonal puede plantearse por el DOE, el CEC, las escuelas o la comunidad.</p> <p>2. Participación de las partes interesadas: Esto incluye la colaboración con el CEC, los directores de las escuelas, las comunidades, los funcionarios electos y otras partes interesadas. Los comentarios y sugerencias que se obtengan en estos diálogos servirán de guía para establecer los posibles límites zonales.</p> <p>3. Posibles desarrollos de la zonificación: El DOE analiza las tendencias de matrícula, la demografía, los datos residenciales y la capacidad de las escuelas para guiar las distintas posibilidades de zonificación y las necesidades de los distritos.</p> <p>4. Presentación de los límites zonales propuestos al CEC: La Oficina de Planificación de los Distritos y el superintendente presentan las modificaciones de los límites zonales al CEC en una audiencia pública.</p> <p>5. Votación del CEC: En un plazo de 45 días desde que se presenta la propuesta, el CEC votará sobre las posibles zonas. *</p>														

*La votación sobre la reconfiguración zonal se celebrará dentro de este cronograma sugerido para las medidas a tomar en otoño de 2021-2022, de manera que los cambios en las admisiones e inscripciones escolares se puedan incluir en el proceso de admisión del año siguiente.