

ZALAMA CREW



RIDER TECNICO ZALAMA CREW 2021-2

El aspecto técnico de este rider es parte fundamental del contrato. Sus especificaciones y requisitos son necesarios para una correcta performance del artista. En caso de no contar con alguno de los requisitos técnicos o logísticos detallados en este documento, por favor contáctenos al menos 5 días antes del evento, recuerde que este documento se genera para la facilidad del show, muchas gracias de antemano por tu colaboración. El equipo solicitado en este rider será para uso exclusivo de ZALAMA CREW, solo el equipo de producción del artista decidirá el uso compartido del mismo. ZALAMA CREW requiere una prueba de sonido de al menos 2 horas antes de cada actuación.

Esta prueba de sonido se realizará una vez que todos los elementos de producción estén funcionando, calibrados y en perfecto orden.

Z A L M A C R E W

BACKLINE

DRUM SET

- DW Collector series/Design series or YAMAHA, GRETSCHE, PEARL (Professional series). Patches in perfect condition
- 1 Kick 20" or 22"
- 1 Snare 14" X 3,5"
- 2 Snare stand
- 1 air Tom 10"
- 1 floor Tom 14" / 16"
- 6 Cymbal boom Stands
- 1 set cymbal Zildjian Avedis or Sabian professional series (AAX, HHX)
- 1 Drum throne
- 1 Hi hat machine
- 1 bassdrum pedal DW5000 o DW 9000
- 1 drum carpet
- 1 case for locating monitoring mixer (drummer brings the mixer)

BASS

- 1 bass head Ampeg SVT4 Pro
- 1 bass cabinet Ampeg 8x10"

GUITAR

- 1 Fender Twin Reverb or Hot rod Deville

PERCUSSION

- 1 LP Chimes + stand
- 1 Percussion table for flutist

DJ SET:

- 1 DJ Mixer Mixars Quattro
- 2 Turntable 2 Technics 1200/1210 MKII

STANDS:

- 2 double stands for keyboards ULTIMATE/HERCULES type
- 1 single stand for keyboard
- 1 stable table/case aprox. 2.5m long X 1.5m width for Dj set.
- 1 bass stand
- 1 guitar stand
- 1 flute stand
- 1 stand redoblante alto

Z A L A M A C R E W

TARIMAS

ESCENARIO

Debe tener un tamaño mínimo de 12,0 metros x 10,0 metros x 1,20 metros de altura, 2 sobretarimas con dimensión 2.50mts x 2.50mts a 40cms para Batería y Dj set, en caso de que la plataforma se instale al aire libre debe tener un techo que garantice la seguridad del equipo.

AREA DE TRABAJO

En el lado derecho del escenario se debe adecuar una plataforma con techo e iluminación, de la misma altura que la plataforma principal y 3,60 metros. de frente por 2.40 mts. profundidad aproximada, con espacio suficiente para adecuar el área de trabajo para técnicos y backline.

AREA DE MONITORES

En el lado izquierdo del escenario se debe adecuar una tarima con techo e iluminación, de la misma altura que el escenario principal y 3,60 metros. de frente por 2.40 mts. Profundidad aproximada, con espacio suficiente para adecuar el área de trabajo para los técnicos de monitoreo.

ROOM CONSOLE

FOR EASE OF TIME WE ONLY ACCEPT DIGITAL CONSOLES.

VENUE S6L version 6.3 or higher, DIGICO SERIE SD version 11.43 or higher,
YAMAHA SERIE CL.

- 01 Digico Series SD version 1143
- 1Sd Rack 48 x 32 No D2 Rack

MONITOR CONSOLE

FOR EASE OF TIME WE ONLY ACCEPT DIGITAL CONSOLES.

VENUE S6L version 6.3 or higher, DIGICO SERIE SD version 11.43 or higher,
YAMAHA SERIE CL.

En algunos programas no viajamos con un técnico de monitores; en tal caso, proporcione un ingeniero de monitores amable y profesional.

Talk to stage / FOH tuning line

LEM, Monitors without exception

(8) In ear's shure psm1000, psm900 with their respective sections of SE215 headphones without exception

(2) 2-way sidefills with subwoofer per side

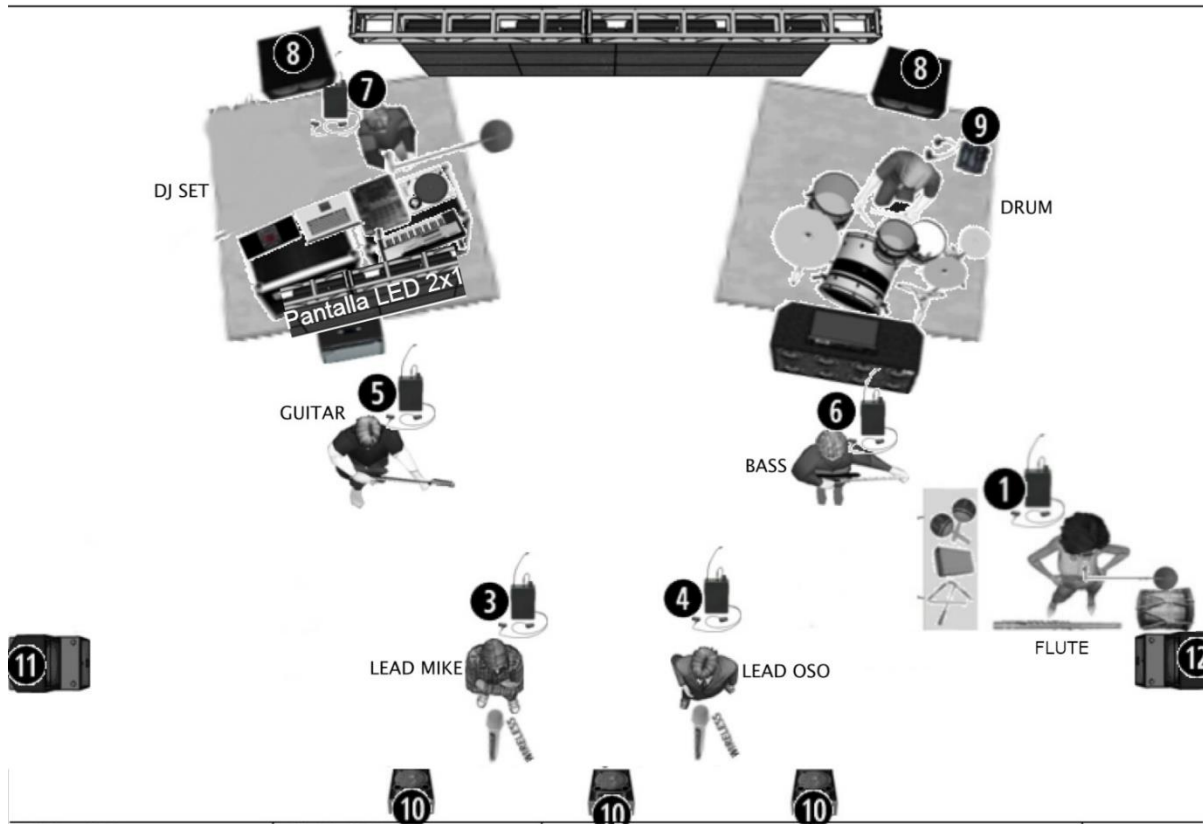
(2) Subwoofer for Drumfills

(1) Subwoofer for Dj set

ZALMA

CREW

STAGE PLOT



MIX 1 : ANA
 MIX 2 : LEAD AA
 MIX 3 : LEAD MIKE
 MIX 4 : LEAD OSO
 MIX 5 : GTR
 MIX 6 : BASS
 MIX 7 : DJ SET
 MIX 8 : SUBWOFER
 MIX 9 : DRUM
 MIX 10: FRONT

MIX 11: SF L
 MIX 12: SF R
 MIX 13: ROOM
 MIX 14: PLATE
 MIX 15: HALL
 MIX 16: DELAY

Z A L A M A

C R E W

INPUT LIST

CH	INSTRUMENT	DEVICE	STAND
1	KICK IN	BETA 91	inside
2	KICK OUT	BETA 52	Short
3	SNARE TOP	SM57 / BETA 56	Clamp
4	SNARE BOTTOM	KSM137, SM81,	Short
5	HI-HAT	KSM 137	Short
6	TOM 1 HIG	BETA 98	Clamp
7	TOM 2 MID	BETA 98	Clamp
8	OVER LEFT	KSM 137 O SM81	Long
9	OVER RIGHT	KSM 137 O SM81	Long
10	SAMPLER PAD L	D.I	Snare stand
11	SAMPLER PAD R	D.I	Snare stand
12	BASS	D.I	
13	BASS MIC	BETA 52 / SM 58	Short
14	GUITAR	Senheiser E609/SM57	short
15	DJ SET L	D.I	
16	DJ SET R	D.I	
17	ROLAND SPD	D.I	
18	CLICK	D.I	
19	FLUTE L	BETA 98HC, <i>wireless</i> more D.I	
20	FLUTE R	D.I	
21	BOMBO FOLCLOR	BETA 98HC <i>wireless</i>	Clamp
22	TOYS PERCUSSION	KSM 137, SM81	Long
23	CORO FLUTE	BETA 58	Long
24	CORO GUITAR	BETA 58	Long
25	CORO DJ CRONICO	SHURE BETA 58 <i>wireless</i>	Long
26	LEAD 1 MIKE	SHURE BETA 58 <i>wireless</i>	Long
27	LEAD 2 OSO	SHURE BETA 58 <i>wireless</i>	Long
28	SPARE	SHURE BETA 58	
29	TALKBACK FOH	PG 58	Long
30	TALKBACK MON	PG 58	Long

Z A L A M A

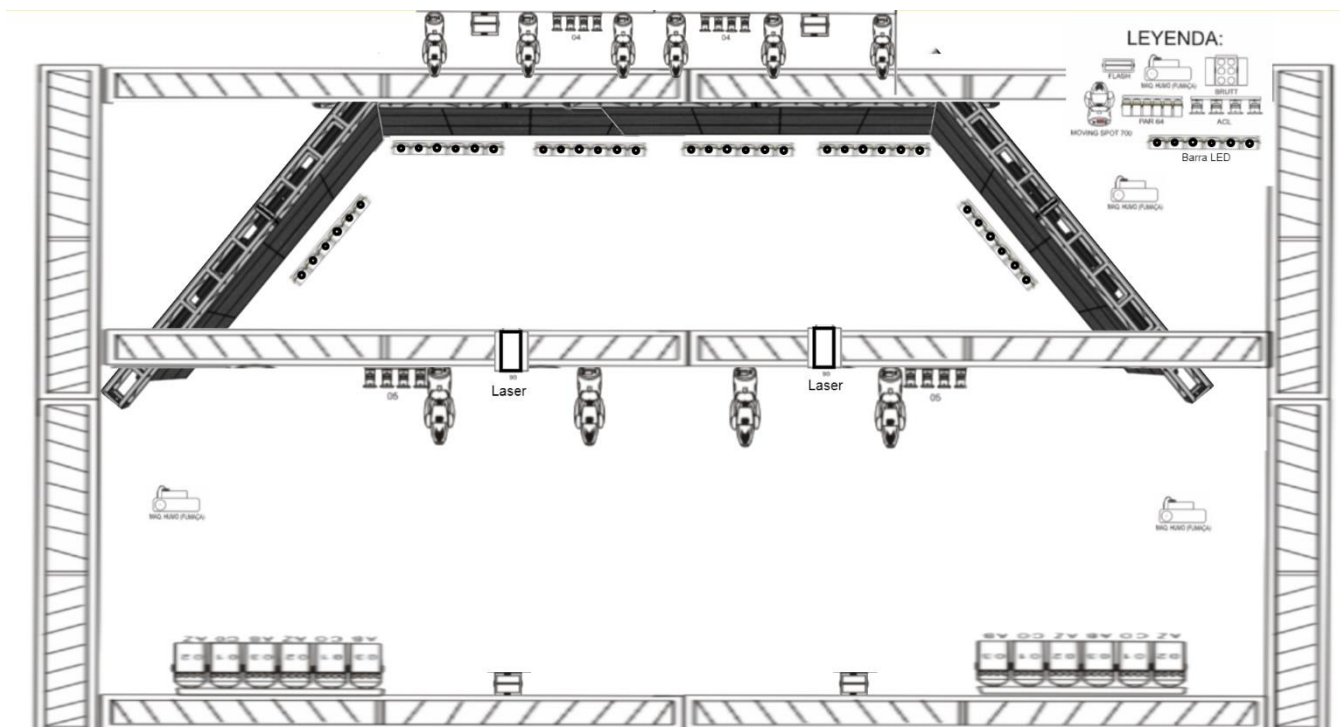
C R E W

31	TALKBACK STAGE	PG 58	Long
32	PC L	D.I	
33	PC R	D.I	

LIGHTING

MOVING LIGHTING	
PlatinumBeam5R	24X
PlatinumSpot 5R	10X
STATIC LIGHTING	
Par Led RGBW 3W	36x
Minibruts4 Bombillas	6x
Laser	2x
Barra LED	12x
Atomic3000	6x
SMOKER	
Máquina de humo 1600W	2x
Haizer 3000W	1X
FOH	
GRAND MA3	1X

LIGHTING PLOT



Z A L A M A C R E W

VIDEO

OPTION 1

1 LED SCREEN 6X4 PITCH 4

1 LED SCREEN 3X1 PITCH 4 FRONT DJ SET

OPTION 2

1 LED SCREEN 6X4 PITCH 4

2 LED SCREENS 3X2 PITCH 4 ON THE SIDES

1 LED SCREEN 3X1 PITCH 4 FRONT DJ SET

1 HDMI / VGA VIDEO POINT AT FOH POSITION

En algunos conciertos no viajamos con un operador de iluminación, si es necesario, proporcione una persona capacitada, lista para recibir información.

EFFECTOS ESPECIALES

4 cryojets con pipa de CO2 de 25 KG

4 lanzallamas con sus respectivos alcoholes

Operario de efectos

CATERING AND DRESSING ROOM

Soundcheck:

24 botellas de agua

15 porciones de comida ligera (pizza, sándwich, ensaladas, frutas, carnes, quesos, etc.)

2 comidas vegetarianas ligeras.

2 horas antes del show

15 porciones de comida ligera (pizza, sándwich, ensaladas, frutas, carnes, queso, etc.)

2 comidas vegetarianas ligeras.

2 paquetes de cigarrillos regulares

2 botellas de licor (whisky / ron / brandy / coñac)

1 botella de vino

15 bebidas refrescantes (jugo natural / Gatorade)

15 bebidas energéticas (Redbull)

24 botellas de agua

24 cervezas locales

ZALAMA CREW

1 nevera
12 toallas
vasos, servilletas, hielo

DRESSING ROOM:

Vestidor para 12 personas para uso exclusivo de Zalama Crew, con sofás, mesa de catering, espejo de cuerpo entero y puerta con cerradura, perchero y baño.

MERCHADISING

Zalama Crew requiere una ubicación segura dentro del lugar con un tomacorriente, una mesa grande y una silla para ubicar la mercadería.

SECURITY

El PROMOTOR del evento deberá garantizar la seguridad del personal y el equipamiento de ZALAMA CREW, para ello deberá proveer personal de seguridad para las áreas de escenario, backstage y camerinos.

MEMBERS OF ZALAMA CREW

	NAME	ROL
1	Ana Maria Vargas	Flute
2	Álvaro Jose Tavera	Drums
3	Andres Gaviria	Bass
4	Felipe Zorrilla	Guitar
5	Miguel Ángel Rojas (MAIKCEL)	Vocal
6	Edinson Osorio (OSOUND)	Vocal
7	Mauricio Porras (DJ CRONICO)	DJ/director
8	Juan Murillo	Sound engineer
9	Victor Aroca	Lighting
10	Paul Alvarado	Vj
11	Juan Zumaque	Manager

Cualquier inquietud, cambio o duda, no dude en ponerse en contacto con nuestro equipo de management en +573176400215 // +57 317 7025765

email: zalamaproducciones@hotmail.com

Sound engineer: Juan Murillo: +573046537609 / ing.juanmurillo7@gmail.com