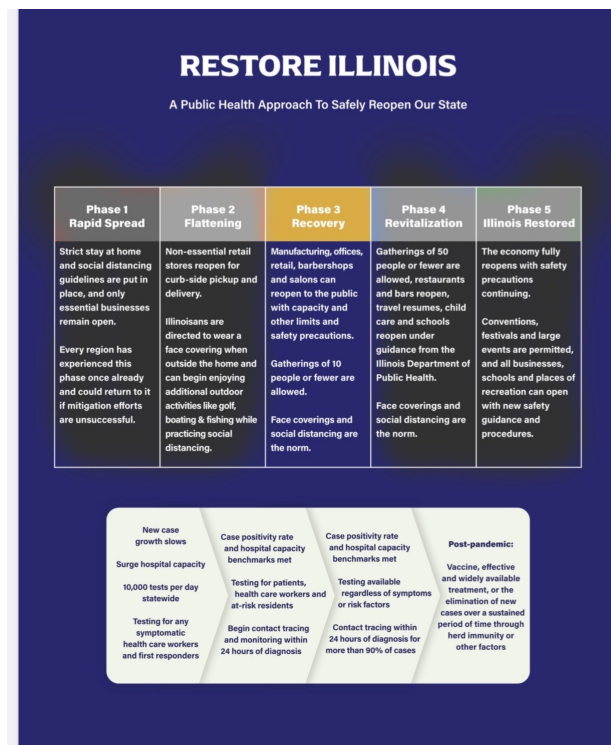


State Representative Karina Villa

District 49 News

May 26, 2020

Restaurando Illinois: Fase Tres-Recuperacion



Un Gran agradecimiento!

Me gustaría agradecerles por su interés en nuestros boletines informativos durante este tiempo. El boletín de esta semana se enfoca en Fase Tres del plan para Restaurar Illinois puesto por el Gobernador J.B. Pritzker. Les pido que porfavor continuen a compartir nuestro boletines con quien usted cree necesitarla información, y que continúe solicitando apoyo de mi oficina. Se puede comunicar con mi oficina a través de esta forma [constituent contact form](#), o llamándonos al 630-326-9319 (Ingles); 630-326-9419 (Espanol), o por correo electronico StateRepKarinaVilla@gmail.com.

Conforme los datos, todas las regiones de Illinois están Programadas para estar en Fase 3 en los próximos días. En lo avanzamos a la Fase de Recuperación de

Restaurar Illinois, es importante de reconocer que la orden de quedarse en casa continua en efecto hasta **Mayo 29**. También es esencial que reconozcamos la efectividad del distanciamiento social, quedarse en casa, y otras medidas de atenuación hasta la fecha, pero estamos en riesgo de un incremento rápido de casos si todas estas medidas se levantan a la vez. Por eso les aconsejo y les pido a todos que continúen con el distanciamiento social, quedándose en casa lo mas que sea posible, y siguiendo las recomendaciones de los expertos en lo que más actividades son permitidas. Lo siguiente es lo que puede esperar durante la Fase Tres de [Restore Illinois](#).

Que es Fase 3- Recuperación? En las fase 3, La tasa de infección entre aquellos a los que se les está haciendo seguimiento, el número de pacientes admitidos en el hospital y el número de pacientes que necesitan camas en la ICU es estable o está disminuyendo.

Que Estará Abierto?

Reuniones: Todas las reuniones de 10 personas o menos están permitidas; sujeto a cambios basados en los últimos datos y normativa.

Viajes: Los viajes deben seguir la normativa aprobada por el IDPH y los Centros para el Control y Prevención de Enfermedades (Centers for Disease Control and Prevention, CDC).

Atención de salud: Todos los proveedores de atención médica están abiertos con la normativa de seguridad aprobada por el Departamento de Salud Pública (Department of Public Health, DPH).

Educación y cuidado infantil: Aprendizaje a distancia en escuelas desde prekínder hasta el 12° grado y en la enseñanza superior. Cuidado de niños limitado y programas de verano abiertos que sigan la normativa de seguridad aprobada por el IDPH.

Actividades recreativas al aire libre: Parques estatales abiertos. Actividades permitidas en grupos de 10 personas o menos con distanciamiento social.

Negocios:

De producción: La producción no esencial que puede funcionar de manera segura con distanciamiento social puede reabrirse si se sigue la normativa de seguridad aprobada por el IDPH

Negocios "no esenciales": Los empleados de los negocios "no esenciales" pueden volver a trabajar si cumplen la normativa de seguridad aprobada por el IDPH, dependiendo del nivel de riesgo; se recomienda enfáticamente el teletrabajo siempre que sea posible; se alienta a los empleadores a proporcionar adaptaciones

a los empleados vulnerables a la COVID-19.

Bares y restaurantes: Abierto solo para la entrega a domicilio, la recogida y el autoservicio.

Servicios de cuidado personal y gimnasios: Las peluquerías y salones de belleza abren si siguen la normativa de seguridad aprobada por el IDPH. Los gimnasios pueden ofrecer clases al aire libre y entrenamiento personal individual que siga la normativa de seguridad aprobada por el IDPH

Comercios minoristas: Abiertos con límites de capacidad y una normativa de seguridad aprobada por el IDPH, que

Todos queremos hacer lo mejor para nuestra comunidad y el Departamento de Comercio y Oportunidades Económicas (DCEO) ha establecido las siguientes pautas y guías diseñadas para asistir negocios y empleadores en hacer las transiciones seguras, con avisos, listas de entrenamiento, y otros recursos para asegurar que negocios y actividades se están llevando a norma de lo más recientemente recomendaciones del departamento de salud pública.

Que Podría ocasionar un regreso a la Fase 2?

El IDPH monitoreará de cerca los datos y recibirá comentarios prácticos de los departamentos de salud locales y los consejos regionales de salud y recomendará volver a la fase anterior basándose en los siguientes factores:

- Aumento continuo de la tasa de casos positivos
- El aumento continuo de los admitidos a los hospitales por enfermedades similares a la COVID-19.
- La reducción de la capacidad de los hospitales amenaza la capacidad de respuesta
- Brote importante en la región que amenaza la salud de esta

Cómo llegamos a la Fase 4?

La decisión de pasar de la fase 3 a la fase 4 se basará en la tasa de casos positivos de COVID-19 en cada región y en las medidas para mantener la capacidad de respuesta de los hospitales regionales. Estos datos se monitorearán desde el momento en el que una región entre en la fase 3, en adelante.

- Con una tasa de casos positivos del 20 por ciento o menos que aumenta no más de 10 puntos porcentuales en un período de 14 días, Y
- Sin aumento general (es decir, estabilidad o disminución) en las admisiones a los hospitalarios por enfermedades similares a la COVID-19 durante 28 días, Y

- Capacidad de sobrecarga disponible de al menos el 14 % de las camas de la ICU, camas médicas y quirúrgicas y ventiladores.

Realización de pruebas: Realización de pruebas disponibles en la región, independientemente de los síntomas o factores de riesgo.

Rastreo: Comenzar la trazabilidad de contactos y el monitoreo 24 horas después del diagnóstico para más del 90 % de los casos en la región.

Nuestro plan de Restaurar Illinois, cual se enfoca en salvar vidas, revitalizar la economía mientras con precauciones reabrir Illinois, es guiada por datos científicos para asegurar que nuestras comunidades continúen así al progreso de disminuir la curva the COVID-19. Todas las guías para las fases son a base de información y datos de la salud pública, revisión de otros estados, y pautas de la CDC.