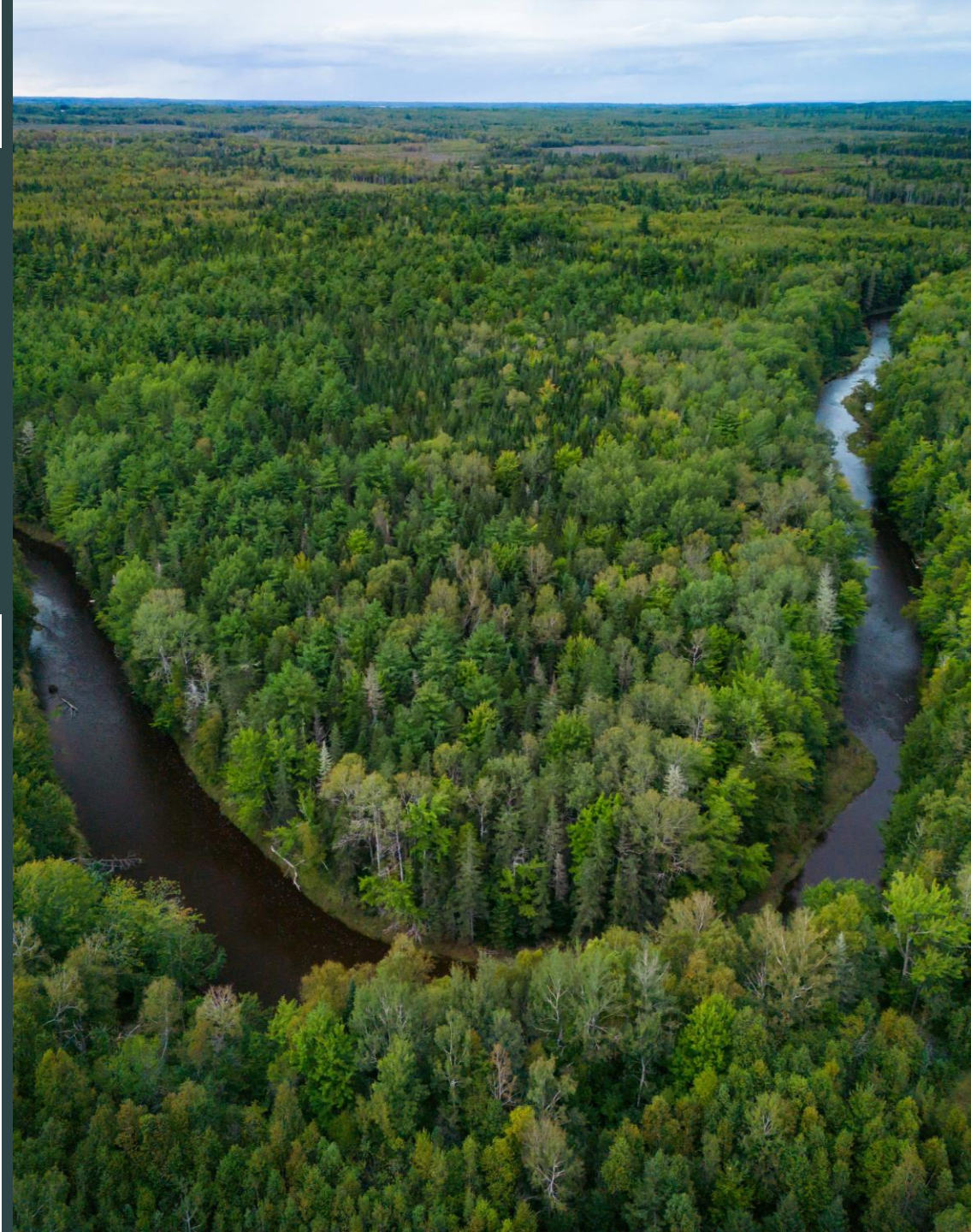


BUDGET DE
FONCTIONNEMENT GÉNÉRAL
2024
GENERAL OPERATING BUDGET

MAPLE HILLS

RURAL COMMUNITY | COMMUNAUTÉ RURALE



INTRODUCTION

The 2024 tax base for the Maple Hills Rural Community is \$1,026,730,900. The 2024 General Operating Budget is approximately \$3.8 million. The local government's budget consists of five sub-units, each sub-unit has a different tax rate based on the amount of shared services and local services.

La base fiscal 2024 de la Communauté rurale de Maple Hills est de 1 026 730 900 \$. Le budget de fonctionnement général pour l'année 2024 est d'environ 3,8 millions de dollars. Le budget du gouvernement local se compose de cinq sous-unités, chaque sous-unité a un taux d'imposition différent basé sur la quantité de services partagés et de services locaux.





POPULATION

8,410

RESIDENTIAL UNITS UNITÉS RÉSIDENTIELLES

3,568

Budget Process | Processus budgétaire



Preparation | Préparation

1. Evaluation of the current fiscal year.
2. Monitor projected vs. actual spending.
3. The CAO meets with department directors to review requests, any new projects that require financing, and consideration of strategic objectives and long-term financial plans.
4. Quotes/estimates are obtained and call for tenders are placed as needed.

1. L'évaluation de l'année fiscale en cours.
2. Surveillance des dépenses prévues par rapport aux dépenses réelles.
3. Le DG rencontre les directeurs de département pour examiner les demandes, les nouveaux projets nécessitant un financement, ainsi que les objectifs stratégiques et les plans financiers à long terme.
4. Des devis/estimations sont obtenus, ensuite des appels d'offres sont lancés si nécessaire.



October | Octobre

1. Figures are received from various Provincial departments (DTI, Federal PILT Adjustment, Grant Revenue, Cost of Assessment, Assessment Bases Data, etc.)
2. An overview of the draft budget is presented to Council for review and revision suggestions.
3. Property tax rates for sub-units and property types are determined.

1. Les chiffres sont reçus de divers ministères provinciaux (MTI, l'ajustement fédéral PERI, les revenus de subventions, le coût de l'évaluation, les données sur les bases d'évaluation, etc.).
2. Un aperçu du budget préliminaire est présenté au Conseil pour des suggestions d'examen et de révision.
3. Les taux d'impôts fonciers pour les sous-unités et les types de propriétés sont déterminés.



November - December | Novembre - Décembre

1. The Council approves, by resolution at a regular council meeting, the total operating budget and tax warrant of the local government.
2. The imposed deadline to submit the draft budget package to the Minister of Local Government and Local Governance Reform for final approval is November 15.

1. Le Conseil approuve par résolution lors d'une réunion ordinaire du conseil, le budget de fonctionnement total et le mandat fiscal de la collectivité locale.
2. La date limite imposée pour soumettre le budget préliminaire au Ministère des Gouvernements Locaux et de la réforme de la gouvernance locale pour approbation finale est le 15 novembre.



January | Janvier

1. The finalized approved budget is implemented on January 1st of the ensuing year.
2. Evaluation takes place throughout the fiscal year for which the budget was created.
3. An external audit is conducted through an independent auditor, and the adopted audited financial statements are provided to the Minister.

1. Le budget approuvé et définitif est mis en œuvre le 1er janvier de l'année suivante.
2. L'évaluation a lieu tout au long de l'année fiscale pour lequel le budget a été créé.
3. Un audit externe est effectué par un auditeur indépendant, et les états financiers audités adoptés sont fournis au Ministre.

Property Tax Assessment | Évaluation foncière

As outlined in the *Assessment Act* of New Brunswick, Service New Brunswick is responsible for the assessment of all real property in the Province. Property assessment notices are mailed to property owners annually in January. Property tax notices, or bills, showing the amount owing for provincial and local taxes are mailed annually in March. To better understand your Notice and how your property is valued, and to learn more about the spike protection mechanism, the temporary tax relief program, or to dispute an assessment (request for review), contact Service New Brunswick at 1-800-762-8600 or visit them [online](#). The deadline to file a free-of-charge request for review for the 2024 taxation year is Wednesday, February 14, 2024.

Conformément à la *Loi sur l'évaluation* du Nouveau-Brunswick, Service Nouveau-Brunswick est responsable de l'évaluation de tous les biens immobiliers dans la province. Les avis d'évaluation des propriétés sont envoyés par la poste aux propriétaires chaque année en janvier. Les avis d'impôt foncier, indiquant le montant dû pour les impôts provinciaux et locaux, sont envoyés chaque année en mars. Pour mieux comprendre votre avis, la façon dont votre propriété est évaluée, ainsi que pour en savoir plus sur le mécanisme de protection contre les hausses marquées, le programme temporaire de d'allégement d'impôt foncier, ou pour contester une évaluation (demande de révision), veuillez contacter Service Nouveau-Brunswick au 1-800-762-8600 ou visiter leur site [en ligne](#). La date limite pour déposer une demande de révision gratuite pour l'année fiscale 2024 est le mercredi 14 février 2024.

2024 Assessment Bases Data | Des bases d'évaluation de 2024

Sub-unit Sous- Unité	Residential Résidentiel	Non-Residential Non résidentiel	Number of Properties Nombre de propriétés
Shediac LD (DSL)	24,453,500	46,300	254
Dundas LD (DSL)	6,523,900	-	113
Moncton LD (DSL)	530,996,100	36,332,600	3,228
Painsec Junction LD (DSL)	35,246,800	2,183,700	183
Irishtown LD (DSL)	382,198,400	8,749,600	1,545

Transportation Services | Services de transport

Road Maintenance & Construction

Transportation services are provided in the Rural Community directly by the Government of New Brunswick from the Department of Transportation and Infrastructure. Revenues for the provision of this service is made by way of a special provincial levy of \$0.4115 per \$100 of assessment on owner-occupied properties.

Entretien et construction de routes

Les services de transport sont fournis dans la Communauté Rural directement par le gouvernement du Nouveau-Brunswick à partir du ministère des transport et de l'infrastructure. Les revenus pour la prestation de ce service proviennent du taux provincial spécial de 0,4115 \$ par 100 \$ d'évaluation sur les propriétés occupées par leur propriétaire.

Services Provided by the Minister | Services fournis par le Ministre

Policing/RCMP

An average additional amount of \$0.1688 per \$100 of property assessment is also added to the provincial rate for the services the Minister provides. The total cost for taxpayers in 2024 for Policing services in Maple Hills is \$1,788,030.

Police/GRC

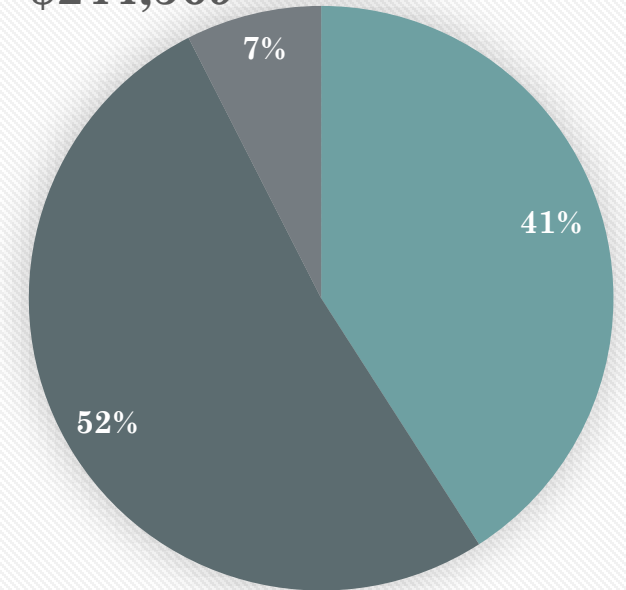
Un montant supplémentaire moyen de 0,1688 \$ par tranche de 100\$ d'évaluation foncière est ajouté au tarif provincial pour les services fournis par le Ministre. Le coût total contribuable en 2024 pour les services de police à Maple Hills est 1 788 030 \$.

2024 General Operating Fund Revenue Budget | Budget des fonds de revenu de fonctionnement général 2024

ITEM ARTICLE	2024
Sales of Services <i>Ventes des services</i>	\$50,000
Other Revenue From Own Sources <i>Autres revenu de nos propres sources</i>	\$104,000
Other Transfers <i>Autres transferts</i>	\$90,569
TOTAL EXPENDITURES TOTAL DES DÉPENSES	\$244,569

**Total Revenue / Total des revenus
= \$244,569**

- Sales of Services / Ventes des services
- Other Revenue From Own Sources / Autre revenu de nos propres sources
- Other Transfers / Autres transferts



Breakdown of 2024 Expenditures | Répartition des dépenses 2024

General Government Services | Services général du Gouvernement : Council and Staff, Salary & Benefits, Training & Development, General Administration and Professional Services / *Conseil et personnel, salaire et bénéfices, formation et développement, administration général and services professionnel*

Protective Services | Services de protection : Fire, Emergency Measures and Animal Control / *Incendie, mesures d'urgences et contrôle des animaux*

Transportation Services | Services de transport : Street Lights, Snow Clearing, Street Signs / *Éclairage public, Déneigement et panneaux de signalisation*

Environmental Health Services | Services de santé environnemental : Solid Waste Collection & Disposal / *Collecte de déchets et disposition*

Environmental Development Services | Services de développement environnemental : Planning, Community Development, and Promotion / *Planification, développement communautaire, et promotion*

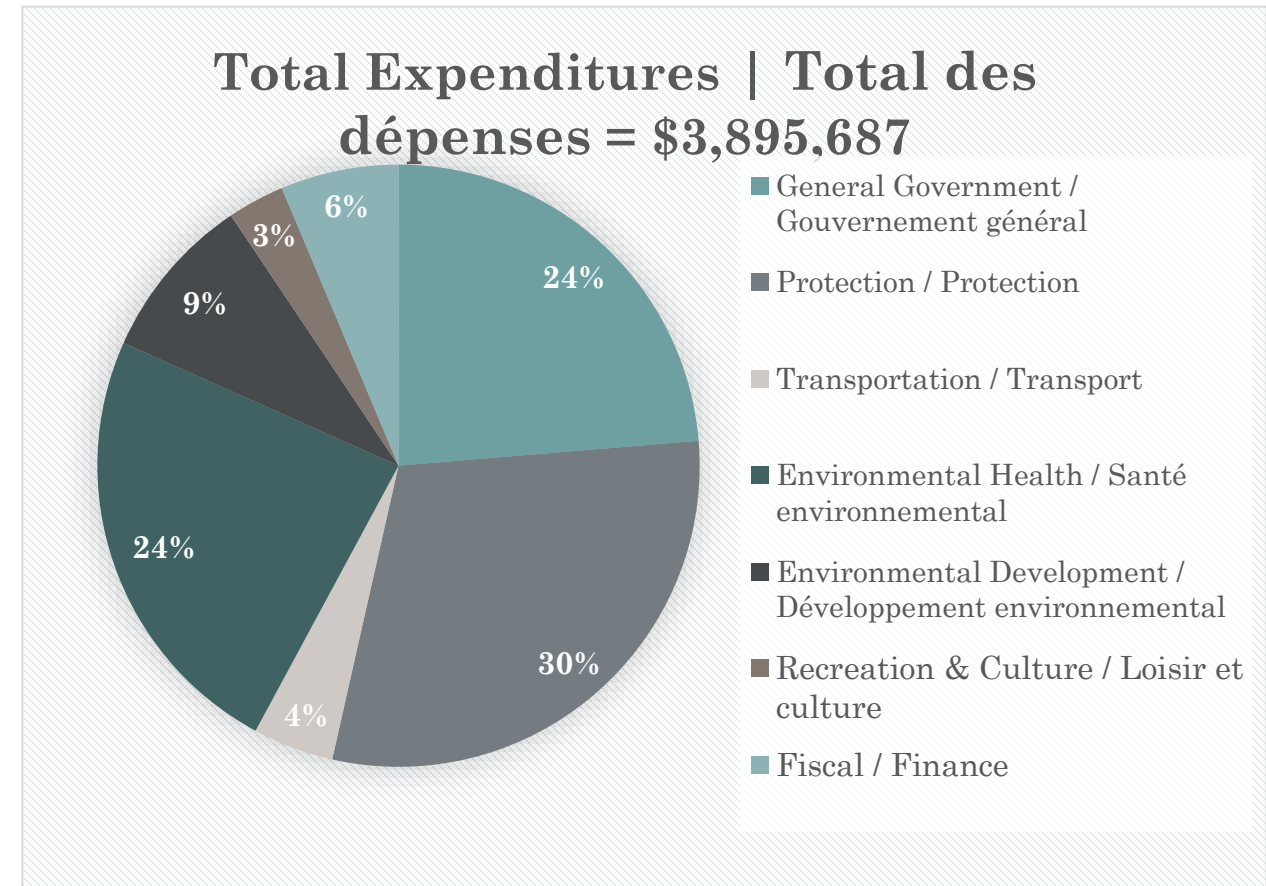
Recreation & Cultural Services | Services de loisir et culture : Facilities, Parks & Playgrounds, Community Events / *Installations, parcs et terrains de jeux, activités communautaires*

Fiscal Services | Services financier : Short-Term Borrowing Fees, Debenture Fees, and Bank Charges / *Frais d'emprunt à court terme, frais d'émission de débenture, et frais bancaires*

ITEM ARTICLE	2024
General Government Services <i>Services général du Gouvernement</i>	\$922,510
Protection Services <i>Services de protection</i>	\$1,163,080
Transportation Services <i>Services de transport</i>	\$169,023
Environmental Health Services <i>Services de santé environnemental</i>	\$927,372
Environmental Development Services <i>Services de développement environnemental</i>	\$347,739
Recreation & Cultural Services <i>Services de loisir et culture</i>	\$119,193
Fiscal Services <i>Services financier</i>	\$246,770
TOTAL EXPENDITURES TOTAL DES DÉPENSES	\$3,895,687

2024 General Operating Fund Expenditure Budget | Budget des fonds de dépense de fonctionnement général 2024

ITEM ARTICLE	2024
General Government Services <i>Services général du gouvernement</i>	\$922,510
Protection Services <i>Services de protection</i>	\$1,163,080
Transportation Services <i>Services de transport</i>	\$169,023
Environmental Health Services <i>Services de santé environnemental</i>	\$927,372
Environmental Development Services <i>Services de développement environnemental</i>	\$347,739
Recreation & Cultural Services <i>Services de loisir et culture</i>	\$119,193
Fiscal Services <i>Services financier</i>	\$246,770
TOTAL EXPENDITURES TOTAL DES DÉPENSES	\$3,895,687



Maple Hills Tax Rates | Taux d'imposition de Maple Hills

The tax rates in the table below are calculated per \$100 of property assessment. The Special Provincial Levy and Policing costs are in addition to the residential tax rate. / *Les taux d'imposition dans le tableau ci-dessous sont calculés par tranche de 100\$ d'évaluation foncière. Le taux provincial spécial et les coûts de police s'ajoutent au taux d'imposition résidentiel.*

Sub-Unit Sous-unité	2024 Residential Tax Rate Taux d'imposition résidentiel	Special Provincial Levy Taux provincial spécial	Services provided by the Minister Services fournis par le Ministre	TOTAL
Shediac LD (DSL)	\$0.3300	\$0.4115	\$0.1687	\$0.9102
Dundas LD (DSL)	\$0.3443	\$0.4115	\$0.1687	\$0.9245
Moncton LD (DSL)	\$0.3293	\$0.4115	\$0.1687	\$0.9095
Painsec Junction LD (DSL)	\$0.3708	\$0.4115	\$0.1688	\$0.9511
Irishtown LD (DSL)	\$0.3595	\$0.4115	\$0.1688	\$0.9397

Historical Comparison | Historique de comparaison

Below is a historical comparison of former LD tax rates vs Maple Hills. / *Voici la comparaison historique des anciens taux d'imposition DSL par rapport à Maple Hills.*

Sub-Unit Sous-unité	Former LD 2022 Tax Rate Taux d'impôt 2022 Ancien DSL	Maple Hills 2023 Tax Rate Taux d'impôt 2023 de Maple Hills	Maple Hills 2024 Tax Rate Taux d'impôt 2024 de Maple Hills
Shediac LD (DSL)	\$0.7648	\$0.8538	\$0.9102
Dundas LD (DSL)	\$0.9644	\$1.0296	\$0.9245
Moncton LD (DSL)	\$0.8658	\$0.8994	\$0.9095
Painsec Junction LD (DSL)	\$0.8930	\$0.9358	\$0.9511
Irishtown LD (DSL)	\$0.8830	\$0.9325	\$0.9397



Erica Warren
Mayor
Mairesse

erica.warren@maplehills.ca



Chad Martin
Deputy Mayor
Maire suppléant

chad.martin@maplehills.ca



Mark Estey
Councillor
Conseiller

mark.estey@maplehills.ca



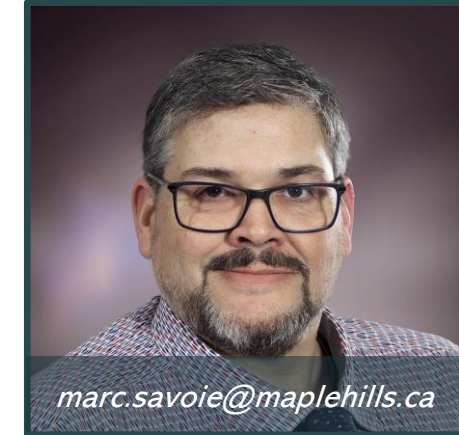
David Gingras
Councillor
Conseiller

david.gingras@maplehills.ca



Eric Murray
Councillor
Conseiller

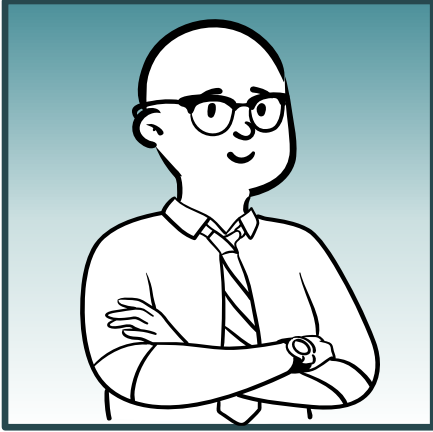
eric.murray@maplehills.ca



Marc Savoie
Councillor
Conseiller

marc.savoie@maplehills.ca

Your Council | Votre Conseil



Yves M. Leger

Chief Administrative Officer /
Clerk
Directeur général / Greffier



Chanele Doucet

Community Development
Officer
*Agente de développement
communautaire*



Hanna Downey

Services Manager
*Gestionnaire des
services*

Administrative Team | Équipe administrative

*We want to hear from you !
Nous voulons entendre votre avis !*

The budget process is another opportunity to talk to residents about the services and infrastructure they want to see in the community. Resident input in the budget process helps Council set the direction for the future of Maple Hills. Through the budget process, Council is able to set priorities and take action! We encourage you to reach out to your Councillor to voice your opinion before the next years 2025 budget process (Fall 2024).

Let's build Maple Hills together!

Le processus budgétaire est une opportunité de discuter avec les résidents à propos des services et de l'infrastructure qu'ils souhaitent voir dans la communauté. La contribution des résidents au processus budgétaire aide le conseil à déterminer la direction future de Maple Hills. Grâce au processus budgétaire, le Conseil peut définir les priorités et passer à l'action ! Nous vous encourageons à contactez les membres du conseil avant le prochain processus budgétaire 2025 pour exprimer votre opinion (automne 2024).

Construisons Maple Hills ensemble !



THANK YOU
MERCI



**THE WAY TO GET STARTED
IS TO QUIT TALKING AND
BEGIN DOING.**

**LA MEILLEURE FAÇON DE
COMMENCER EST D'ARRÊTER
DE PARLER ET DE
COMMENCER À FAIRE.**

- Walt Disney