

2025
2026



Rapport annuel

ASSOCIATION BÉNÉVOLE DE
POINTE-AUX-TREMBLES
ET DE MONTRÉAL-EST



Quarante-septième assemblée générale annuelle

Table des matières

Mot du président	3	Club social	20
Mot de la directrice générale sortante Louise Croussett	4	Conférences	21
Mot de la directrice générale Isabelle Carle	5	Votre association en mode numérique : site internet, page Facebook et infolettre	22
Mission et objectifs de l'Association bénévole PAT-ME	6	Dîner de remerciement aux bénévoles et témoignage	23
Les valeurs promues par l'organisme	6	Merci!	24
Secteurs desservis Transport-accompagnement bénévole pour rendez-vous médicaux	7	L'équipe de travail	25
Statistiques sur le transport	8	Implications et participation aux activités du milieu	26
Statistique de bureau et enjeux	10	Conférences et formation suivies par notre équipe de travail	28
In Mémoriam	13	Subventions, aides financières et dons (avril 2025-mars 2026)	29
Conseil d'administration	14	On parle de nous!	31
Activité sociocommunautaires initiées et appuyés	15	Merci à tous nos bénévoles	35
Initiative de travail de milieu auprès des personnes âgées en situation de vulnérabilité	19		

Mot du président

Bonjour et bienvenue à tous,



Depuis presque 47 ans, l'Association Bénévole de Pointe-aux-Trembles et de Montréal-Est se positionne comme un soutien inébranlable pour les aînés de cette région. Grâce à l'aide précieuse de nos bénévoles, nous déployons tous nos efforts pour améliorer et enrichir la vie de nos bénéficiaires ainsi que des personnes âgées de notre communauté dans l'ensemble.

Je désire exprimer ma profonde gratitude envers notre ancienne directrice générale, Louise Croussett, qui a pris sa retraite en décembre dernier, tout comme à Isabelle Carle, notre nouvelle directrice générale. Dévouée et apte à relever les nombreux défis liés à la communauté, elle contribue à faire reconnaître l'organisme comme une entité indispensable lorsqu'il s'agit de questions liées aux personnes âgées. Un immense merci aussi à son excellente équipe de travail qui la soutient si efficacement dans cette tâche.

Je tiens une nouvelle fois à exprimer toute ma gratitude envers les femmes et les hommes qui se consacrent à l'ABPATME, permettant ainsi à cette dernière de poursuivre sa belle mission auprès des personnes âgées et ce, depuis 47 ans.

Merci d'être avec nous aujourd'hui !



Marcel Pelletier

Président

Mot de la directrice générale

Louise Croussett, retraitée depuis
décembre 2025



Bonjour,

Votre support, votre aide précieuse, vous, membres du personnel, membres du conseil d'administration, bénévoles et aînés m'avez permis d'accomplir et de surmonter les obstacles afin d'atteindre mes objectifs et de mener à bien la mission de l'Association.

Je tiens à vous remercier pour les 11 magnifiques années passées près de vous.

Longue vie à l'Association Bénévole de Pointe-aux-Trembles et de Montréal-Est.

Louise Croussett

Madame Croussett a pris sa retraite le 12 décembre 2025.

Merci pour votre implication et tout vos accomplissements.

Bonne retraite !



Louise Croussett

Directrice générale

Mot de la directrice générale

en poste depuis décembre 2025



Bonjour,

C'est avec beaucoup d'enthousiasme et de reconnaissance que j'ai rejoint l'organisme cette année à titre de directrice. Dès mon arrivée en poste, j'ai pu constater la richesse du travail accompli, l'engagement remarquable de l'équipe ainsi que l'importance de notre mission auprès de la communauté.

Cette année a été marquée par plusieurs défis, mais également par de nombreuses réalisations rendues possibles grâce à la collaboration des employé-es, bénévoles, partenaires et membres qui contribuent chaque jour à faire vivre notre organisme. Leur implication et leur confiance sont au cœur de notre capacité à répondre aux besoins grandissants de la population.

En prenant la relève de cette direction, je souhaite poursuivre le développement de l'organisme dans un esprit d'écoute, de solidarité et d'innovation, tout en consolidant les actions déjà mises en place. Ensemble, nous continuerons à offrir un milieu accueillant, humain et engagé auprès de notre communauté.

Je tiens à remercier sincèrement toutes les personnes qui soutiennent notre mission et qui participent, de près ou de loin, à notre impact collectif.

Bonne lecture du rapport d'activité.



Isabelle Carle

Directrice générale

Mission et objectifs de l'Association bénévole PAT-ME

- **Transport-accompagnement pour rendez-vous médicaux**
 - **Promouvoir le soutien à domicile.**
 - **S'assurer des délais minimales pour avoir un service.**
 - **Favoriser l'échange, l'entraide et l'autonomie.**
 - **Encourager la participation.**
 - **Recevoir et traiter toute plainte avec respect et équité.**
- **Améliorer la qualité de vie des personnes âgées.**
 - **Être à l'écoute de leurs besoins réels.**
 - **Offrir un support, briser l'isolement.**
 - **Implanter des services durables.**
 - **Stimuler et développer l'expertise des bénévoles.**

Les valeurs promues par notre organisme

- **Respect, dignité et discrétion.**
 - **Honnêteté.**
 - **Tolérance, politesse, engagement.**
 - **Intérêt dans le travail bénévole.**
 - **Compétence.**
- **Confiance, liberté de choix.**
 - **Patience, compréhension.**
 - **Intégrité, capacité de travailler en équipe avec franchise et transparence.**
 - **Motivation à la cause.**
 - **Flexibilité**

Secteurs desservis



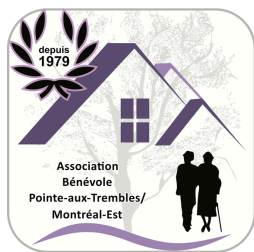
La population de Pointe-aux-Trembles et de Montréal-Est est composée de 19% de personnes âgées comparativement à 18% pour l'ensemble de l'île de Montréal.



Transport-accompagnement bénévole pour rendez-vous médicaux

Conformément à la réglementation provinciale en vigueur, l'Association Bénévole de Pointe-aux-Trembles et de Montréal-Est offre le service de transport-accompagnement pour rendez-vous médicaux à des personnes âgées de 60 ans et plus vivant à domicile, à faible revenu, ne pouvant utiliser le transport en commun ou n'ayant pas les moyens de prendre un taxi. Ce service est possible grâce à l'engagement de nos bénévoles.





Statistiques sur le transport



Chauffeur - accompagnateur pour transport médical aînés

Être ponctuel et empathique
Posséder une voiture
Aimer le contact humain
Aucun antécédents judiciaires



<https://associationbenevolepatme.ca>
contactez-nous
514-645-1264

901

Nombre de déplacements effectués en transports médicaux entre le 1er avril 2025 et le 31 mars 2026.

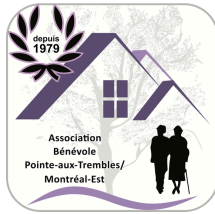
2585.50

Nombres d'heures d'accompagnement-transport effectuées.

32481

Kilométrage parcouru pour les transports médicaux, soit l'équivalent d'environ 112 allers-retours Montréal-Québec.

22 Hôpitaux	504
Instituts / PAT	82
CLSC	61
Autres	224
Extérieur	30
TOTAL	901



Statistiques sur le transport

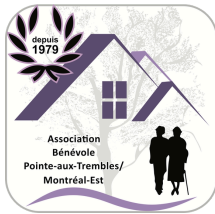
15

Nombre d'hôpitaux du Grand Montréal visités

55%

Sur 504 déplacements aux 15 sites hospitaliers, 278 ont été effectués vers le pavillon Maisonneuve, la polyclinique et le pavillon Rachel-Tourigny.

Établissements hospitaliers visités	Pourcentage	Nombre d'accompagnements-transports
Pavillon Maisonneuve/Polyclinique/ Pavillon Rachel-Tourigny	55	278
Santa Cabrini	10	48
CHUM (Sanguinet)	12	62
Pierre-Le Gardeur (Lachenaie)	4	18
Louis-H.-Lafontaine	7	36
Notre-Dame	4	19
Montreal General Hospital	0	2
Hôtel-Dieu	2	9
Pavillon Rosemnt	1	4
Jean-Talon	2	8
Verdun	0	1
Marie Clarac	1	5
CUSM - Site Glen	0	2
Fleury	2	10
Sacré-Coeur	0	2
TOTAL	100	504



Statistiques du bureau

5042,75

Nombre d'heures de bénévolat
pour tous les services de
l'organisme (incluant le transport-
accompagnement)



Plus de 1060,25 heures de bénévolat ont été effectuées
au bureau par deux bénévoles représentant 17 070,00\$
s'ils étaient salariés.



Plus de 2117 visiteurs ont été reçus au bureau.



Le bureau a reçu 3320 appels .



L'organisme a tenu quatre dîners en cœur : 136 personnes servies.



Plus de 3320 appels téléphoniques d'écoute et de référencement
représentant plus de 33,200 heures.



Durant l'année, seize nouveaux bénévoles ont été recrutés.



Les 20 tricoteuses de l'Association ont effectué 1031,50 heures de
bénévolat.



Il y a eu 30 accompagnements pour la complétion de formulaires.



En raison du manque de chauffeurs bénévoles , 77 transports ont
dû être refusés. Nous les avons redirigés vers d'autres ressources.



Statistiques du bureau

Avril 2025	315
Mai 2025	273
Juin 2025	224
Juillet 2025	300
Août 2025	222
Septembre 2025	256
Octobre 2025	315
Novembre 2025	291
Décembre 2025	233
Janvier 2026	287
Février 2026	306
Mars 2026	298

Qui sont nos bénéficiaires?

169

Nombre de bénéficiaires âgé.e.s de 60 ans et plus.

82%

Proportion de femmes qui bénéficient de nos services (138 femmes versus 31 hommes).

3320

Nombre d'appels reçus au bureau pour divers motifs notamment pour l'accompagnement-transport

Enjeux 2026-2027

Continuer à informer nos personnes âgées.

Accentuer la visibilité de l'organisme.

Sensibiliser la communauté aux problématiques vécues par les aînés vulnérables.

Consolider les sources de financement autonomes pour l'organisme.

Recruter des bénévoles tant pour les appels que pour les transports.

Offrir une formation numérique aux aînés.



Statistiques du bureau

3047

Nombre d'appels pour le transport,
l'écoute et le référencement

Mois	Bureau	Appels d'amitié	Total
Avril 2024	90	241	331
Mai 2024	85	177	262
Juin 2024	54	138	192
Juillet 2024	71	123	194
Août 2024	55	111	166
Septembre 2024	86	133	219
Octobre 2024	74	155	229
Novembre 2024	130	218	348
Décembre 2024	118	119	237
Janvier 2025	105	111	216
Février 2025	131	175	306
Mars 2025	118	229	347
Total	1117	1930	3047

† In Memoriam

L'Association bénévole de Pointe-aux-Trembles et de Montréal-Est salue la mémoire des membres qui nous ont quittés cette année. Nous offrons nos plus sincères condoléances aux familles et proches de ces personnes.

† 21 avril 2025	Denise Brochu
† 4 mai 2025	Pierre Castonguay
† 8 mai 2025	Lise Chagnon
† 16 mai 2025	Diane Levasseur
† 26 mai 2025	Michèle Raymond
† 7 juin 2025	Jean-Guy Trudel
† dcembre 2025	Vernet Pinder
† 6 février 2026	Barbara Clément
† 16 mars 2026	Ginette Comeau
† mars 2026	Monique Lamy

Conseil d'administration 2025-2026

M. Marcel Pelletier, président

Retraité, membre depuis 2009, élu par acclamation le 31 mai 2024.
Fin du mandat: 2027

Mme France Joyal , vice-présidente

Retraîtée, membre depuis 2022, élue par acclamation le 31 mai 2024.
Fin du mandat: 2026

M. Benoit Boucher, trésorier

Retraité, membre depuis 2015, élu par acclamation le 31 mai 2024.
Fin du mandat: 2027

Mme Monique Bessette, secrétaire

Retraîtée, membre depuis 2014, élue par acclamation le 31 mai 2024.
Fin du mandat: 2026

Mme Sylvie Demers, conseillère

Retraîtée, membre depuis 2023, élue par acclamation le 31 mai 2024.
Fin du mandat: 2026

M. Claude Moulin, conseiller

Retraité, membre depuis 2025, élu par acclamation le 31 mai 2025.
Fin du mandat: 2027

Mme Micheline Gendron, conseillère

Retraîtée, membre depuis 2023, élue par acclamation le 31 mai 2024.
Fin du mandat: 2026



Activités sociocommunitaires initiées et appuyées

Tout au cours de l'année, l'Association organise différentes activités afin d'aider les personnes âgées de notre communauté à sortir de l'isolement.

Dîners en Cœur

Avec l'aide du Programme de soutien à l'action bénévole 2025-2026 (bureau de la députée provinciale Chantal Rouleau), l'ABPATME a organisé des dîners sociocommunitaires, appelés « Dîners en cœur ».

Le 12 décembre dernier a eu lieu un dîner bien spécial pour le départ à la retraite de Mme Louise Croussett. Plusieurs personnalités de Pointe-aux-Trembles, Montréal-Est et Rivière-des-Prairies sont venues lui rendre un dernier hommage et la remercier pour ses 11 années de loyaux services. Ce fut un grand succès.

Plus de 138 personnes ont participé à nos dîners au cours de l'année.



Activités sociocommunitaires initiées et appuyées

Au cours de 2025-2026, l'Association Bénévole de Pointe-aux-Trembles et de Montréal-Est avec ses membres et ses bénévoles, a organisé des activités spéciales offertes aux personnes âgées et a participé à celles d'autres organismes.

Club des tricoteuses

Avec le soutien du Programme de soutien à l'action bénévole 2025-2026 (bureau de la députée provinciale Chantal Rouleau), une vingtaine de tricoteuses bénévoles se rencontrent tous les vendredis après-midi. Une partie des tricots est offerte aux personnes vulnérables de notre communauté. Afin d'assurer la pérennité de l'activité et absorber le coût des matériaux, l'autre partie est vendue au marché de Noël de Montréal-Est ainsi que tous les vendredis après-midi au local des tricoteuses.



**Vente de Tricots
à tous les vendredis
l'Association Bénévole PAT/ME
514-645-1264**

Pantoufles
Lingettes
Mittaines
Tuques
Bas
Peluches
ETC.....

13h00 à 15h00 local 344

Porte à porte annuel, entre le 15 mai et le 15 juin

Cette opération cherche à sensibiliser, repérer et effectuer de la prévention auprès des personnes âgées isolées à risque de maltraitance, de vol et de fraude. L'opération veut aussi attirer l'attention des proches et de la collectivité à la bienveillance envers les personnes âgées.

La tournée se fait en équipe - duo mixte - composée de policiers et d'intervenants dans nos 3 secteurs soit RDP-PAT et MTLE. Plus de 15 milles portes se sont ouvertes en 2025.



Activités sociocommunitaires initiées et appuyées

Vente de garage

L'Association Bénévole a organisé deux ventes de garage, soit les 26 avril et 8 novembre 2025. Merci à toutes les personnes qui ont contribué au succès de ces événements. Plus de 105 tables ont été vendues et au total plus de 450 personnes se sont présentées le jour de l'événement.



Journée de la maltraitance

Le 13 juin 2025, l'Association Bénévole PAT/ME en collaboration avec la TCAMEPAT a organisé une activité spéciale dans le cadre de la Journée internationale de lutte contre la maltraitance des personnes âgées. **215 personnes** ont assistées à diverses conférences d'information et de sensibilisation concernant cet enjeu incontournable de société. Ils ont aussi assisté à la pièce de théâtre La Vieille Vie, composée par Isabelle Carle, ainsi qu'au spectacle de Ben & Jarrod qui parlait de la maltraitance mais avec humour pour faire passer le message à leur manière.

Merci à la Caisse Desjardins de Pointe-aux-Trembles, au bureau du député Mario Beaulieu, au bureau de Chantal Rouleau, de l'Arrondissement RDP / PAT et à la Ville de Montréal-Est pour votre soutien financier.



Activités sociocommunitaires initiées et appuyées

GLENCORE

Pique-nique jasette avec Papi et Mamie



L'Association Bénévole a organisé **22 piques-niques** dans le cadre du projet estival « Aînés actifs à vélo ». L'Affinerie CCR (Glencore) a fourni les boîtes à lunch à plus de **48 participant.es**. Quatre bénévoles et employé.es y ont participé. Les personnes ont pu profiter d'un transport gratuit en vélo-taxi (aller-retour) grâce à l'équipe de l'AQDR. À la fin de celui-ci, ils repartaient avec un sac Papi-Mamie, gracieuseté de Glencore. Cette activité estivale nous permet de faire du repérage auprès des nouveaux aînés dans le secteur.

Bal de l'Amour

Le **16 février 2025**, l'Association Bénévole de Pointe-aux-Trembles et de Montréal-Est et le Centre des Femmes de Montréal-Est/Pointe-aux-Trembles, ont organisé une nouvelle édition du Bal de l'Amour. **Plus d'une centaine de personnes** sont venues danser au son des chants et de la musique de Suzanne Décarie et Denis Morency. En plus de participer à un tirage moitié-moitié plusieurs prix de présence ont été remis gracieuseté de Mme Rouleau et de Memoria. Voici une autre activité pour rejoindre la population isolée de PAT/ME.





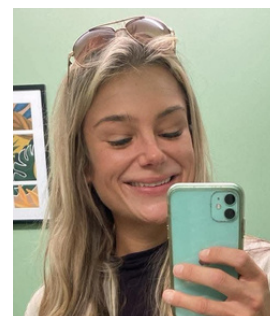
Initiative de Travail de Milieu auprès des personnes Aînées en situation de Vulnérabilité

Au cours de l'année 2025-2026, l'ABATME a offert les services de 2 travailleuses de milieu, mesdames Pascale Boucher et Shanel Babin Lepage auxquelles s'est jointe Camille Cormier-Côté, stagiaire.

Dans la dernière année, nos travailleuses de milieu ont accompagné 171 personnes que ce soit par des appels téléphoniques, des demandes d'accompagnement, de références et de rencontres. Ce qui représente 1637 interventions.

Les principaux motifs sont l'alimentation, le logement, la santé (rendez-vous médicaux, santé mentale) et de soutien social (accompagnement de personnes en situation de maltraitance et besoin de soutien psychologique). Les 2/3 des interventions sont faites auprès des femmes. La majorité des bénéficiaires ont entre 75 et 100 ans.

Les travailleuses de milieu sont intégrées dans le réseau communautaire et accompagnent des personnes aînées référées par le Centre intégré universitaire de santé et de services sociaux de l'est de l'île de Montréal et du Service de Police de la Ville de Montréal.



Club Social

Club social Roussin 60 ans +

L'Association Bénévole en collaboration avec Prévention Pointe de l'Île et les Petits Frères a organisé, un vendredi après-midi par mois, des activités de bricolage, café jasette, bingo etc. Pour l'année 2025-2026, **161 personnes aînées** y ont participé. Merci à Monsieur Beaulieu pour sa contribution et au Centre Roussin pour le prêt des locaux.

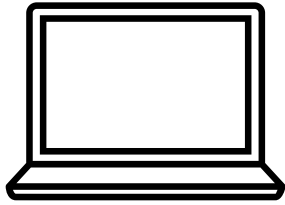


Conférences

Au cours de l'année 2025-2026

Isabelle Carle a donné 10 conférences sur la Fraude dans les résidences de personnes âgées du secteur de Pointe-Aux-Trembles. Grâce au projet l'Atelier les Éclaireurs 253 personnes y ont assistés.





Votre association en mode numérique : site Internet, page Facebook et infolettre

SITE INTERNET

Depuis septembre 2021, l'organisme dispose d'un site Internet (www.associationbenevolepatme.ca). L'an dernier, **8215 utilisateurs** ont visité le site Internet afin **de mieux connaître les activités et services de l'organisme**.

PAGE FACEBOOK

Depuis plusieurs années, l'organisme dispose de sa page Facebook. Nous pouvons compter sur l'intérêt de **768 personnes** qui aiment notre page et **896 personnes** qui sont abonnées à celles-ci. Il est intéressant de constater que **75% des personnes utilisatrices sont des femmes** et que nous **rejoignons davantage de personnes plus jeunes que notre clientèle habituelle (25-34 ans, 35-44 ans et 45-54 ans)** ; se faire connaître parmi les plus jeunes est un facteur important quant à l'avenir de l'organisme.

Merci

NOS BÉNÉVOLES

Le **16 juin 2025**, l'Association Bénévole de Pointe-aux-Trembles et de Montréal-Est a tenu son traditionnel dîner de reconnaissance afin de souligner l'engagement de ses bénévoles. Sans leur contribution inestimable et indéfectible, l'organisme ne serait pas en mesure d'honorer sa mission soit le mieux-être des personnes âgées demeurant à domicile dans le secteur.



Vous me rendez la vie facile, sans votre aide je ne pourrais me rendre à mes rdv.

Un grand merci pour l'attention que vous me portez. Cela me fait chaud au cœur.

Vos bons conseils et votre écoute me donne confiance et me rassure. Merci!

Merci!

Tim Hortons®



Jean Coutu

Patrick Messier et Sylvie-Anne Roy

Pharmaciens propriétaires

Boul. St-Jean-Baptiste



LES ESPACES **MEMORIA**
Complexe funéraire



Rapport annuel 2025-2026
Association Bénévole PAT-ME

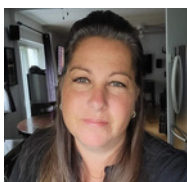
L'équipe de travail



Louise CROUSSETT
Directrice-générale



Céline PERREULT
Adjointe administrative



Isabelle CARLE
Chargée des communications
et directrice générale



Angela DI LALLA
Coordonnatrice
des bénévoles



Shanel BABIN LEPAGE
Travailleuse de milieu
auprès des personnes
aînées en situation
de vulnérabilité
(ITMAV)



Pascale BOUCHER
Travailleuse de milieu
auprès des personnes
aînées en situation
de vulnérabilité
(ITMAV)

Implication et participation aux activités du milieu

Les membres de notre équipe relaient les préoccupations de nos bénéficiaires et bénévoles aînés auprès des instances et partenaires du secteur spécialisé quant à cette clientèle.



Avec la Corporation de développement communautaire de la Pointe (CDC de la Pointe), l'organisme est représenté au sein des tables de développement social (santé globale, sécurité alimentaire, transport). De plus, elle assiste à différents événements de cet organisme.



Madame Louise Crousset a participé à la Table de Concertation des Aînés de Montréal-Est et de Pointe-aux-Trembles (TCAMEPAT) en tant que trésorière.



Dans le cadre du projet « Pique-nique jasette avec Papi et Mamie », l'organisme collabore au projet Aînés actifs à vélo de l'AQDR-PDÎ.



L'Association bénévole PAT-ME participe au comité de revitalisation du Vieux Pointe-aux-Trembles et à la Table de sécurité urbaine.



L'Association collabore avec cet organisme en suivant certaines de leurs formations.



Chaque 15 juin, par l'entremise de la TCAMEPAT, l'organisme souligne la Journée mondiale de sensibilisation à la maltraitance des personnes âgées ainsi que la Journée internationale des personnes âgées (1er octobre).

Implication et participation aux activités du milieu (suite)



L'Association bénévole PAT-ME fait valoir ses positions au sein des rencontres régionales de la Table de concertation des aînés de l'île de Montréal.



L'Association collabore avec le Centre des Femmes de Montréal-Est/Pointe-aux-Trembles dans le cadre d'activités collectives de la TCAMEPAT, mais aussi lors du Bal de l'Amour qui est un événement de levée de fonds pour ces deux organismes.



**Intervention
policière auprès
des aînés (IPAM)**

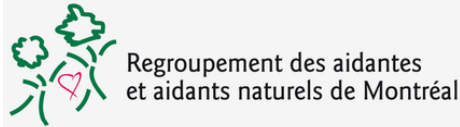
Afin de mieux accompagner ses bénéficiaires, l'organisme collabore avec le poste de quartier 49 du SPVM pour référer des cas d'abus et de maltraitance de personnes âgées. L'organisme est fier aussi de participer aux opérations de porte-à-porte «Visiter une personne aînée» qui se tiennent en mai et juin.



Bien qu'actif sur le territoire de Montréal-Est et de Pointe-aux-Trembles, l'organisme n'hésite pas à collaborer avec ces partenaires actifs auprès des aînés dans leurs secteurs respectifs (Anjou, Mercier-Est et Rivière-des-Prairies).

Conférences et formations suivies par notre équipe de travail

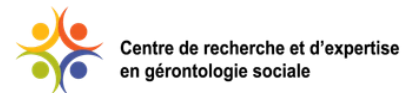
RIOCM | REGROUPEMENT INTERSECTORIEL DES ORGANISMES COMMUNAUTAIRES DE MONTRÉAL



Formation de sentinelle en gériatrie sociale



Projet IPAM



Subventions, aides financières et dons (Avril 2025-Mars 2026)



Afin d'appuyer le financement à la mission de l'organisme (salaires, avantages sociaux, et autres dépenses de fonctionnement), l'organisme a reçu plus de **247 768\$**.



Les Espaces Mémoire , complexe funéraire a remis des cartes cadeaux que nous avons fait tirées lors de notre Dîner de Noël et de notre Bal de l'Amour (**30 cartes cadeaux de 25\$ chacune**). Nous avons aussi reçu un montant pour notre soirée des bénévoles. Nous remercions l'entreprise pour son soutien financier.



L'affinerie CCR (Glencore) est le principal partenaire financier de l'activité « Pique-nique jasette avec Papi et Mamie ». Nous remercions l'entreprise pour son soutien financier de **8009\$ pour des cadeaux et l'envoi de carte de Noël**.



Grâce au Centre communautaire Roussin, l'organisme bénéficie gratuitement des locaux afin de tenir ses activités sociocommunautaires.



L'Arrondissement Pointe-aux-Trembles/RDP a contribué financièrement à la journée de la maltraitance.



En 2025-2026, la Ville de Montréal-Est a contribué à l'achat de cadeaux de Noël pour nos aînés à la hauteur de 1000\$.

Subventions, aides financières et dons (Avril 2024-Mars 2025)



Afin d'avoir une travailleuse de milieu auprès des aînés vulnérables, l'Association Bénévole a reçu un soutien financier **158,825\$** de la Direction générale des aînés et des proches aidants du Québec.



La députée provinciale de Pointe-aux-Trembles et ministre responsable de la Solidarité sociale et de l'action communautaire, Chantale Rouleau, a versé **3500\$**, par l'entremise du programme Soutien à l'action bénévole.



Le député fédéral de la Pointe-de-l'Île, Mario Beaulieu, a remis un montant de **700\$** en appui au club social Roussin et à plusieurs activités de la TCAMEPAT soutenues par l'ABPATME.

On parle de nous !

8 Novembre 2025

Vente de garage

Marie-Claude Baril
8 octobre, 14:42 · 🌐

L'Association Benevole Pointeauxtrembles/ Montreales organise une vente de garage comme levée de fonds. Une belle occasion de faire une pierre deux coups; vider le sous-sol et contribuer à soutenir un organisme essentiel qui fait toute la différence auprès de plusieurs personnes âgées. 🏠

VENTE DE GARAGE
Inscription dès maintenant
514-645-1264, local 311
Levée de fonds
Samedi 8 Novembre 2025
8h30 à 14h00

1 Table	35,00\$
2 Tables	65,00\$
3 Tables	85,00\$

Centre Roussin / Salle Raymond-Mayer
12 125 Rue Notre-Dame Est, MTL

14 juin 2025 (Journée de la Maltraitance)

Marie-Claude Baril
14 juin · 🌐

Hier a eu lieu l'activité pour souligner souligner la journée internationale de lutte à la maltraitance envers les personnes âgées. Et ça a été une franche réussite! 💜

Un grand bravo au comité organisateur issu de la [Table Aînés Me-pat](#) et surtout à la grande manitou derrière cette journée, [Isabelle Carle](#).

💜 Non seulement l'événement a permis de démystifier la maltraitance, donner des outils pour s'en prémunir et devenir un témoin réactif, mais en plus, on a pu rire un bon coup avec la pièce de théâtre La vieille vie et le duo humoristique Ben et Jarod.

La maltraitance envers les personnes âgées, c'est l'affaire de tous. Elle est insidieuse et revêt plusieurs visages. Plus on est informé, plus on peut la reconnaître, s'en prémunir et être un allié. 💜

À voir le filet social déployé pour les personnes âgées chez-nous, il va sans dire que la solidarité et la bienveillance sont de grandes richesses à Pointe-aux-Trembles. 😊
Merci d'être là et de faire la différence.

On parle de nous !

12 décembre 2025 (Dîner de Noël) Hommage à Louise Croussett



Colloques ITMAV



On parle de nous !

Les tricoteuses



Une grande partie des articles tricotés sont donnés à Action Secours Vie d'Espoir, à PPDÎ pour les itinérants et à L'Artère de l'Est pour les jeunes de 12 à 35 ans.

On parle de nous !

Club social Roussin 60+



Mario Beaulieu Pdi

31 octobre, 16:39 · 🌐

Quel plaisir d'avoir participé aujourd'hui à l'activité d'halloween du Club social 60+ Roussin à Pointe-aux-Trembles! Un grand bravo à l'[@Association Benevole Pointeauxtrembles/ Montrealest](#) pour cette initiative qui vise à briser l'isolement, favoriser les échanges et créer des liens entre les aînés de notre communauté !



Merci à tous nos bénévoles !

ARMSTRONG, Hélène	GUIMOND, Lucie	MICHAUD, Marcel
BEAULIEU, Madeleine	GUTIERREZ, Bolivar	Morin, France
BENOIT, Luc	JOYAL, France	MOULIN, Claude
BESSETTE, Monique	LAMONTAGNE, Cécile	NADEAU, François
BOISVERT, Diane	GOUR, Julie	NEIL, Linda
BOUCHER, Benoit	GOUR, Lise	NWONGUEP, Jeanne
BOULANGER, Gaétanne	GUIMOND, Lucie	PEAT, Johanne
CLOUTIER, Marie-Andrée	GUTIERREZ, Bolivar	PELLETIER, Marcel
COUTU, Monique	JOYAL, France	PICARD, Claire
DELANEY, Jocelyne	LAFORTUNE, Raymonde	PLANTE, Carmen
DE PRINCE, Michèle	LAMONTAGNE, Cécile	POULIOT, Manon
DEMERS, Sylvie	LAPOINTE MORIN,	RIVEST, Lise
DION, Michel	Anne- Sophie	SAUCIER, Carole
DUBUC, Louise	LAROCQUE, Nicole	SAUVÉ, Diane
DURENA, Rhea	LATOURE, Carole	SIMARD, Marianne
DUROCHER, Michelle	LEFRANÇOIS, Jeannine	SINCENNES, Carl
FOLEY, Roger	LEVESQUE, Danielle	ST-LAURENT, Françoise
GAUMOND, Jacques	LUSSIER, Carole	TARDIF, Patrick
GENDRON, Micheline	MARTIN, Sylvie	THERLAND, Claudette
GIACOBBE, Anne Marie	MCGRAW-WALDHART,	VILLENEUVE, Alain
	Denise	

À tous nos bénévoles ;

Aux membres du conseil d'administration ;

Aux employé.e.s ;

Aux bienfaitrices et bienfaiteurs ;

À toutes les personnes et partenaires qui participent à notre continuité auprès de
notre communauté de personnes âgées ;

Au Centre communautaire Roussin

MERCI !

Sans votre inestimable et indéfectible contribution, nous ne serions pas en mesure
d'honorer notre mission soit, le mieux-être des personnes âgées
de Pointe-Aux-Trembles et de Montréal-Est
demeurant à domicile

RAPPORT ANNUEL

2025 - 2026



ASSOCIATION BÉNÉVOLE DE POINTE-AUX-TREMBLES ET DE MONTRÉAL-EST

311-12 125, rue Notre-Dame Est
H1B 2Y9 Montréal (Québec)

SITE INTERNET : www.associationbenevolepatme.ca

COURRIEL : [association.benevole@
associationbenevolepatme.ca](mailto:association.benevole@associationbenevolepatme.ca)

TÉLÉPHONE : (514) 645-1264