



No : 2021-2022-04

Procès-verbal de la réunion de la Table de Concertation des Aînés de Montréal-Est et Pointe-aux-Trembles

Date de la rencontre : Mardi le 26 janvier 2022 9h30

Lieu : Zoom.

Liste des participant.e.s :

Étaient présent.e.s :

Baril, Josianne	CIUSSS de l'Est-de-l'Île de Montréal
Baril, Marie-Claude	Conseillère d'arrondissement RDP-PAT
Beaulieu, Éline	PDQ-49 SPVM
Beaulieu, Julien	Association bénévole PATME
Boucher, Pascale	ABPATME (ITMAV)
Boudjedar, Madjid	AQDR-PDÎ
Carignan, Johanne	Bureau du député fédéral de la Pointe-de-l'Île
Crevier, Julie	Arrondissement RDP-PAT (loisirs, développement communautaire)
Croussett, Louise	Association Bénévole PAT/ME
D'Aoust, Christine	AQDR-PDÎ
Décarie, Suzanne	Citoyenne
Desautels, Josée	Corporation Mainbourg
Dutremble, Eugénie	Chartwell
Gauvin, Nathan	CDC de la Pointe
Gratton, Claudine	Bureau de circonscription de la députée provinciale de Pointe-aux-Trembles
Leblanc, Mélanie	Prévention Pointe-de-l'Île
Legros, Michel	AGÉAUTAPI
Lévesque, Nathalie	Corporation Mainbourg
Marleau, Sylvie	Chartwell Pointe-aux-Trembles
Masquer, Louise	Action Secours Vie d'espoir
McKenna, Francine	Ville Montréal-Est (Communications, culture et communauté)
McSween, Daniel	Citoyen
Orrell, Jim	Citoyen – Jungle Jim Avenir de l'Est
Palacios, Ana-Maria	Prévention Pointe-de-l'Île
Parent, Bernard	ABPATME (Projet LÉA)
Tamouya, Monique	Centre des femmes ME-PAT

Étaient absent.e.s :

Bisson, Maryse	COMACO
Boisjoli, Bertrand	Habitation Ste-Germaine-Cousin (résident)
Boudreau, Jérémie	Les Petits Frères Pointe-de-l'Île
Bourgeois, Caroline	Mairesse d'Arrondissement RDP-PAT



Carle, Isabelle	Prévention Pointe-de-l'Île
Dahm, Jean-Paul	Conseiller municipal, Montréal-Est
De Cubellis, Generosa	Société Alzheimer Montréal division est
Dutremble, Eugénie	Chartwell Pointe-aux-Trembles
Du Tremble, Kim	Habitations communautaires Mainbourg HCM
Fortin, Pierre	Résidences Soleil PAT
Frappier, Bernard	Citoyen
Frenette, Hélène	Résidence des Trembles
Gionet, Nathalie	Habitations Sainte-Germaine-Cousin
Journeau, Virginie	Conseillère de Ville, Arrondissement RDP-PAT
Koussa, Naya	Conseillère en développement communautaire, arrondissement RDP-PAT
Larocque, Nicole	Citoyenne
Maisonnette, Joane	Citoyenne, Habitations Ste-Germaine-Cousin
Mekamdjio, Dorette	Centre des Femmes ME-PAT
Ouellet, Cynthia	Habitations Sainte-Germaine-Cousin
Pinard, Joannie	Résidence Les Pléiades
Saint-Laurent, Anne	Mairesse, Montréal-Est
Saint-Onge, Éline	OMHM
Séguin, Lucien-Roch	Citoyen
Villiard, Cynthia	Albatros-Montréal

1. Ouverte de la réunion

En l'absence de M^{me} Dorette Mekamdjio, présidente de la Table et directrice du Centre des Femmes, M. Julien Beaulieu a ouvert la réunion virtuelle de la Table de Concertation des Aînés de Montréal-Est/Pointe-aux-Trembles (TCA) à 9h32.

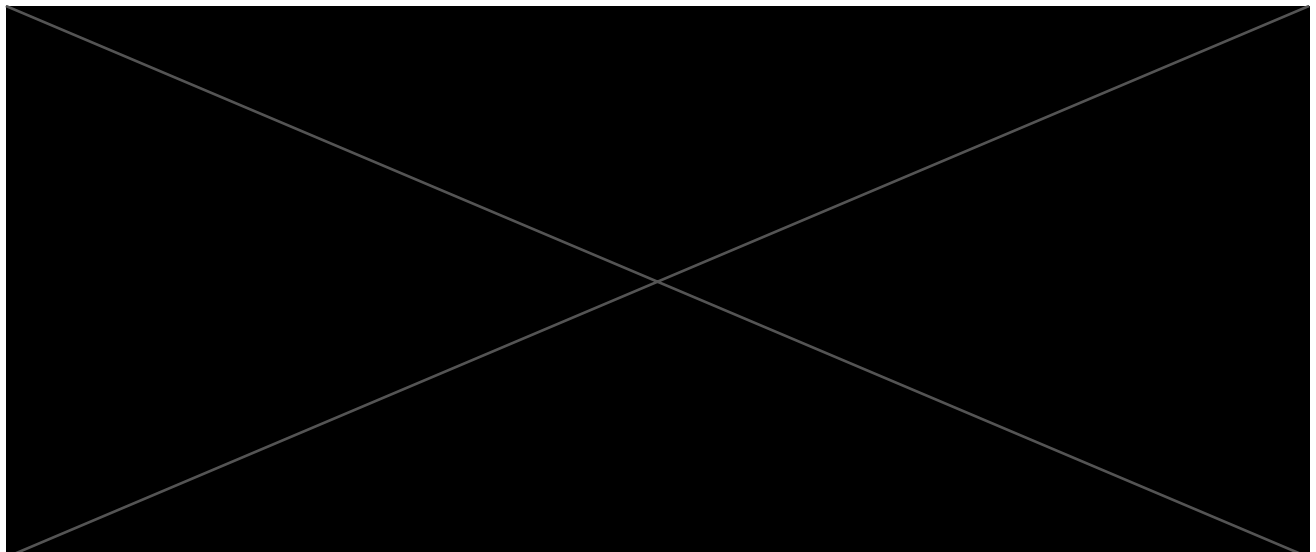
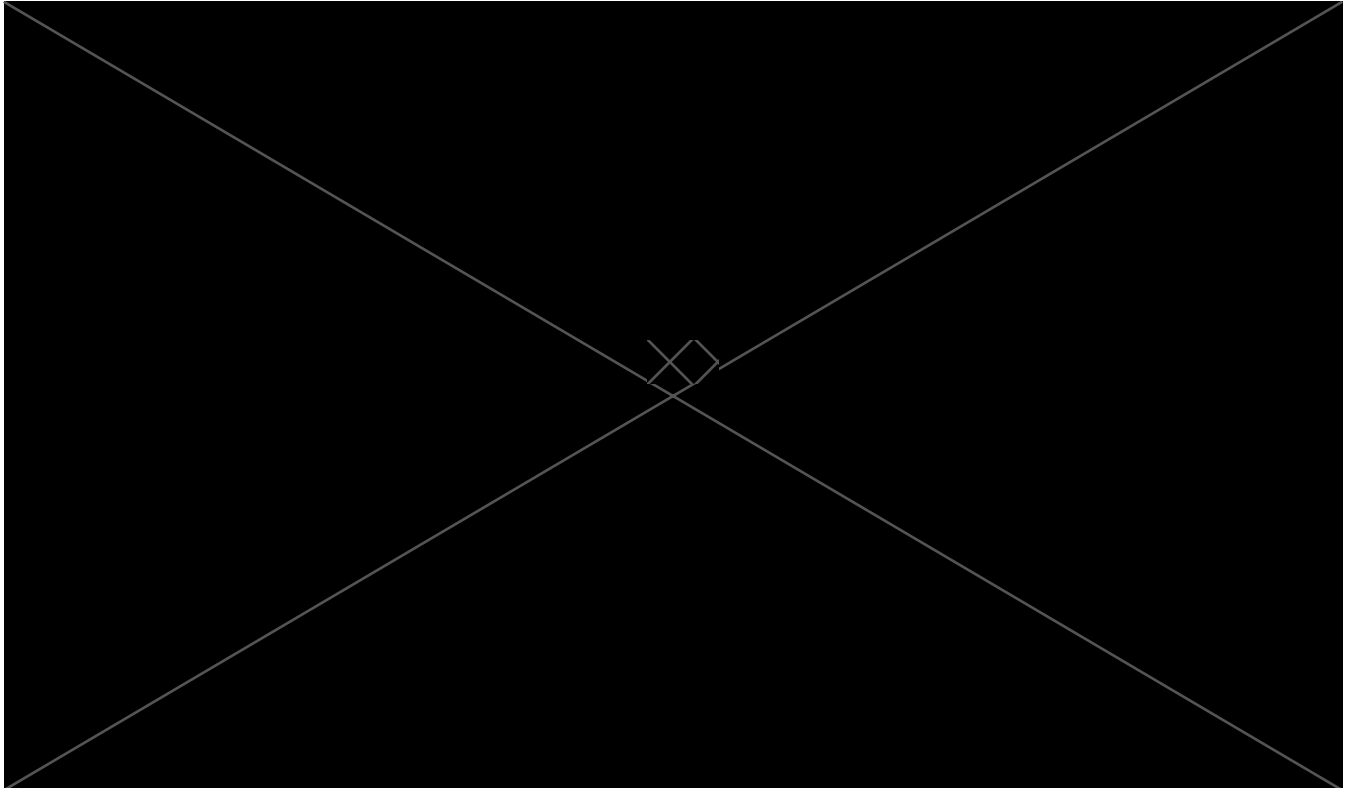
Avant de procéder à la lecture de l'ordre du jour, M^{me} Louise Crousset a pris la parole pour rendre hommage à la fondatrice du Centre des Femmes Montréal-Est/Pointe-aux-Trembles, M^{me} Gisèle Pomerleau, décédée le 21 décembre 2021. Par la suite, une minute de silence fut observée.

2. Lecture et adoption de l'ordre du jour de la réunion du 25 janvier 2022

M. Julien Beaulieu a procédé à la lecture de l'ordre du jour de la réunion du mardi 25 janvier 2022. M^{me} Louise Crousset a proposé l'ordre du jour, appuyé par M^{me} Suzanne Décarie et accepté à l'unanimité. Pour des raisons d'horaire, dans l'ordre du jour modifié et présenté aux participant.e.s,   » a été devancé sur celui du tour de table des participant.e.s.

3. Lecture, suivi et adoption du compte-rendu de la réunion du 26 octobre 2021

M. Julien Beaulieu, par partage d'écran, a fait défiler le compte-rendu de la rencontre du mardi 26 octobre 2021. Après sa présentation, il a été proposé d'adopter le document par M. Daniel McSween. M. Jim Orrell a appuyé. Le texte est accepté à l'unanimité.



5. Tour de table des organismes

M. Michel Legros, de la section Pointe-de-l'Île de l'Université du Troisième Âge (UTAPÎ) nous informe que les activités en janvier-février ont été reportées en raison du contexte sanitaire actuel. Il espère que les inscriptions pourront être prises à partir du mois de février pour un début des cours en mars ou en avril.

M^{me} Johanne Carignan, attachée politique du député fédéral de la Pointe-de-l'Île (Mario Beaulieu), s'est assuré de transmettre le message auprès des organismes participant.e.s de bien sensibiliser les aînés quant aux conséquences fiscales des mesures d'aide financière en contexte de COVID-19 sur le montant de la pension et du supplément de revenu garanti pour les personnes aînées. M^{me} Christine D'Aoust, agente des communications de l'AQDR-PDÎ, a indiqué vouloir recevoir de l'information à ce sujet.

M^{me} Louise Croussett, directrice-générale de l'Association bénévole Pointe-aux-Trembles/Montréal-Est (ABPATME), est heureuse de pouvoir distribuer la première édition du bottin des aînés qui a été rendu possible grâce au soutien financier obtenu avec le Programme Nouveaux Horizons pour les Aînés (PNHA) avec l'aide du bureau du député de Mario Beaulieu. Des personnes aînées ont pris la peine de communiquer avec l'ABPATME pour la remercier de pouvoir disposer de cette rare source d'information papier dans un contexte de fracture numérique. À la demande des participant.e.s, il est convenu que M. Julien Beaulieu enverra une copie électronique du bottin aux personnes présentes.

Si le bal de l'amour est impensable en raison du contexte sanitaire, l'ABPATME travaille actuellement à la tenue de la vente de garage le 30 avril prochain en plus du bal des aînés qui se déroulera le 2 octobre 2022. Enfin, M^{me} Croussett a parlé sommairement d'un projet de Conseil des Aînés qui pourrait être mis en fonction conditionnellement à l'obtention d'un nouveau soutien financier lié au PNHA.

M. Nathan Gauvin, agent de développement communautaire de la CDC de la Pointe, a présenté un feuillet d'information sur les mesures d'aide fédérale (avec une note renvoyant les personnes vers l'Association coopérative d'économie familiale de l'est de Montréal (ACEF-EM) pour mieux comprendre les impacts fiscaux de ces mesures d'aide) et sur l'aide à l'obtention de matériel de prévention et de dépistage de la COVID-19 (masques chirurgicaux, n95 et tests rapides). Il a également rappelé la tenue d'une activité extérieure du Groupe uni

des éducateurs-naturalistes et professionnels en environnement (GUEPE) se déroulant dans le secteur Héritage du Parc-nature de la Pointe-aux-Prairies les 25 et 26 février. [Voir les annexes en fin de document.] En commentaire, M^{me} Louise Croussett rappelle que les organismes financés par le Programme de soutien aux organismes communautaires (PSOC) peuvent faire leurs demandes pour du matériel de protection sanitaire. Pour son organisme, elle effectue une demande actuellement pour des masques n95 et des tests rapides pour les bénévoles en contact direct avec les aînés effectuant les accompagnements-transports médicaux.

M^{me} Marie-Claude Baril, nouvelle conseillère d'arrondissement pour Pointe-aux-Trembles, s'est présentée aux participant.e.s de la Table des Aînés. Elle a voulu offrir sa collaboration et l'invite à la contacter directement pour toute question au (438) 869-0291. Elle a également parlé d'un appel à projets en agriculture urbaine à RDP-PAT ouvert à tout organisme communautaire ou institution voulant développer un projet d'agriculture urbaine sur le territoire de l'arrondissement. Détails : <https://montreal.ca/programmes/appel-projets-en-agriculture-urbaine-rdp-pat>

M^{me} Julie Crevier, assistante d'intervention loisir au développement social et communautaire de l'Arrondissement Rivière-des-Prairies/Pointe-aux-Trembles (RDP-PAT), a fourni un lien pour les activités culturelles qui s'y dérouleront prochainement.

Détails : http://ville.montreal.qc.ca/portal/page?_pageid=7697,84141570&_dad=portal&_schema=PORTAL&id=34148&ret=/pls/portal/url/page/arrond_rdp_fr/rep_annonces/rep_communiquees/coll_communiquees

M^{me} Josianne Baril, organisatrice communautaire au CIUSSS de l'Est-de-l'Île de Montréal, a parlé des efforts de l'institution pour le rappel d'information quant à la prise de rendez-vous pour la vaccination (1^{re}, 2^e ou 3^e selon les cas) et de faciliter le déplacement des gens désirant vouloir se faire vacciner.

M. Madjid Boudjedar, agent de bureau à l'AQDR-PDÎ, a parlé des nombreux appels de détresse (psychologique, financière, etc.) qu'il reçoit à son bureau. M. Bernard Parent l'invite à référer ce genre de cas vers ses collègues, et lui-même du projet ligne Espoir Aînés (LÉA) au (514) 645-4949.

M^{me} Pascale Boucher, intervenante de milieu auprès des aînés vulnérables avec l'ABPATME, invite les participant.e.s à redoubler d'attention vers toute personne

aînée qui semblerait être en besoin d'aide à la référer vers elle au (514) 573-8812. On comprend que les besoins sont de plus en plus importants dans le secteur, car elle a parlé d'itinérance notamment.

M^{me} Suzanne Décarie participe désormais aux rencontres de la Table comme citoyenne et retraitée bien qu'elle ait récemment accepté de joindre le conseil d'administration de l'organisme Les artistes Point'Arts (LAPA).

elle souhaite créer un nouveau pont entre le secteur culturel et a ta e es aînés en suscitant la participation d'artistes locaux à cette activité projetée.

M^{me} Mélanie Leblanc a parlé du succès que connaît le service de brigade neige mené en partenariat avec le Carrefour jeunesse-emploi Pointe-aux-Trembles/Montréal-Est. Il y a 49 personnes aînées qui bénéficient actuellement du service, dont neuf qui ont même voulu payer pour les services alors que celui-ci était offert gratuitement selon certains critères d'admissibilité. De plus, l'organisme est toujours à la recherche d'un travailleur de milieu qui sera amené à travailler sur l'enjeu de l'itinérance qu'avait précédemment traité M^{me} Boucher dans les discussions. Enfin, elle rappelle qu'il reste quelques cartes d'aide alimentaire d'urgence à Prévention Pointe-de-l'Île. Les personnes invitées sont invitées à écrire un courriel à M^{me} Leblanc à l'adresse suivante : melanie.leblanc@srlpat.org.

M^{me} Monique Tamouya, adjointe administrative au Centre des femmes de Montréal-Est/Pointe-aux-Trembles, a présenté la programmation de l'organisme pour les mois de février et de mars qui se tiendra en mode virtuel¹ dans le contexte sanitaire actuel en plus de la ligne d'écoute, de soutien et de la référence que l'organisme a mise sur pied au (514) 799-2380. Elle a aussi rappelé la grande tristesse qu'éprouve l'organisme dans le contexte du décès de sa fondatrice, M^{me} Gisèle Pomerleau. Elle invite les participant.e.s à offrir un témoignage audio et/ou vidéo pour saluer sa mémoire lors d'un évènement ultérieur.

M^{me} Claudine Gratton, directrice du bureau de la députée provinciale de Pointe-aux-Trembles (Chantal Rouleau), est présentement en télétravail, mais elle assure qu'elle demeure joignable. D'abord, elle a parlé du crédit d'impôt exceptionnel pour pallier au coût de la vie annoncée récemment par le

¹ <https://www.cdfmepat.org/activités>

gouvernement de François Legault. Puis, elle a annoncé la tenue d'une collecte de don de sang au centre communautaire Roussin le vendredi 11 février de 13h30 à 19h30. Dans le contexte sanitaire actuel, toutes les personnes donneuses doivent prendre un rendez-vous au préalable. Enfin, elle a pris un moment pour remercier tout le travail accompli par les organismes de la Table.

M^{me} Élane Beaulieu, agente sociocommunautaire au poste 49 du Service de Police de la Ville de Montréal, nous rappelle d'être vigilants face à toute situation potentielle de maltraitance. Pour vos questions et demandes de conseil, elle nous invite à communiquer avec elle au (514) 280-0449. Naturellement, pour toute urgence, on contacte le 911.

M^{me} Nicole Rivest, présidente de l'association féminine d'éducation et d'action sociale (AFÉAS) de Pointe-aux-Trembles, salue les participant.e.s de la Table et s'estime heureuse de pouvoir y participer. En raison du contexte sanitaire actuel, l'organisme se rabat sur des activités de visioconférences. Lorsque l'organisme est normalement en mode présentiel, l'AFÉAS de Pointe-aux-Trembles dispose d'un local de tissage au Centre communautaire Roussin.

M^{me} Christine D'Aoust, agente des communications à l'AQDR-PDÎ, a parlé de la nouvelle infolettre mensuelle de l'organisme qui bonifie l'offre de communication de l'organisme en plus de sa page Facebook et du journal *L'Écho de la Pointe*. D'ailleurs, elle invite les organismes participants à faire connaître nos événements auprès des membres de leur organisme de défense des droits collectifs des personnes préretraitées et retraitées.

M^{me} Ana-Maria Palacios, intervenante de milieu auprès de Prévention Pointe-de-l'Île, a parlé des enjeux de solidarité à la suite de l'incendie survenu dans un immeuble à logement à Montréal-Est. Pour les activités de PPDÎ dans le secteur de Montréal-Est, elle nous informe que le contexte sanitaire actuel empêche la tenue en présentiel des activités, excepté les consultations individuelles et le dépannage alimentaire.


M. Jim Orrell nous invite à communiquer avec lui pour annoncer nos activités même si l'espace dédié pour sa chronique est réduit.

M^{me} Louise Masquer, présidente d'Action Secours Vie d'Espoir, a souligné les échanges entre les organismes afin de pallier les urgences durant la période

des Fêtes. Avec le retour des Fêtes, elle s'attend à une hausse de la demande en aide alimentaire.

M^{me} Josée Desautels, intervenante pour la Corporation Mainbourg, nous parle de son travail, s'est dite heureuse d'être avec nous et inspirée par le dynamisme des organismes partenaires.

Mme Sylvie Marleau, conseillère en locations de la résidence Chartwell de Pointe-aux-Trembles, était aussi présente à la réunion, mais n'a pas pu prendre la parole pour des raisons techniques.

M. Julien Beaulieu, chargé des communications à l'ABPATME, a complété les informations de son organisme. Il a parlé de la rediffusion des capsules vidéos « *Stop, c'est assez!* » quant à la prévention de toute forme d'abus ou de maltraitance commis contre les personnes âgées, de la plastification des preuves de vaccination durant l'automne, du club des tricoteuses, de la participation de l'organisme à la séance de carte OPUS avec l'AQDR-PDÎ et du Marché de  où l'association était présente les 4 et 5 décembre dernier. Il a également fait mention de l'appui de l'Association à la demande de maintien du paiement en argent comptant dans toutes les installations de la STM.

6. Questions diverses et levée de la réunion

Il n'y a pas eu d'autres interventions pour la section « questions diverses ». Conséquemment, la réunion a pris fin à 11h09.

La date de la prochaine rencontre sera déterminée prochainement.



M^{me} Louise Crousset
Trésorière
TCAMEPAT



M. Julien Beaulieu
Secrétaire
TCAMEPAT

Pour
M^{me} Dorette Mekamdjio
Présidente
TCAMEPAT

— ACTIF EN VILLE —

activités de plein air urbain

QUOI

Vous souhaitez :
Sortir dans la nature
Faire une activité de plein air
(raquette ou ski de fond) avec
un éducateur-naturaliste
Rencontrer des personnes
Inscrivez-vous!
Activités pour les 55 ans et plus

OÙ ET QUAND

Parc-nature de la Pointe-aux-
Prairies (secteur Héritage)
23 et 24 janvier et 25 et 26 février
Pavillon d'accueil du Parcours Gouin
28 janvier, 4 et 20 février



INSCRIPTIONS

reservations@guepe.qc.ca | 514 710-6829

GUEPE.QC.CA

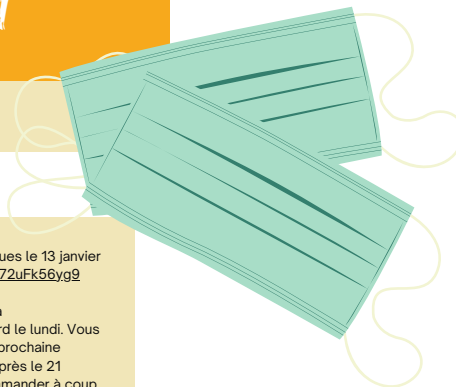


Ce projet a été financé en partie par le gouvernement du Canada dans le cadre de ses programmes destinés aux aînés.

Canada

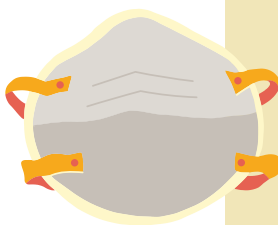
ÉQUIPEMENTS DISPONIBLES ET DÉMARCHES EN COURS

CDC de la Pointe - région Est de Montréal
Version 17 janvier 2022



MASQUES CHIRURGICAUX

- La CDC a commandé et reçu 3000 masques chirurgicaux, soit 60 boîtes de 50 masques le 13 janvier dernier. Voici un lien pour réserver et récupérer les vôtres: <https://forms.gle/rPnqFF72uFk56yg9>
- Si vous préférez faire votre propre commande de boîtes de 3000 masques, écrivez à ngauvin@cdcdepointe.org. Les commandes se font aux deux semaines, au plus tard le lundi. Vous devez aller les chercher à l'Hôpital Louis-H-Lafontaine le jeudi suivant. La limite de la prochaine commande est le lundi 24 janvier, 15h. Celle d'après le lundi 7 février, 15h et celle d'après le 21 février, 15h. Le tout pour récupération du jeudi de la même semaine. Vous devez commander à coup de boîtes de 3000 masques, donc soit 3000, 6000, 9000, etc.



MASQUES N95

- La CDC a fait une demande au nom des organismes en hébergement, nous sommes présentement en attente d'une réponse.
- Seuls les organismes faisant de l'hébergement peuvent recevoir ces masques N95. De plus lorsque la situation est critique et qu'il y a une éclosion, la demande sera adressée rapidement. Il est dit que ces masques sont réservés aux travailleurs en zone rouge.
- Si vous souhaitez faire votre propre demande de masque N95, vous devez vous assurer d'être un organisme en hébergement. Voici l'adresse courriel: soutien.EPI-OC.ccsmtl@ssss.gouv.qc.ca pour pouvoir faire votre propre demande de masques N95.

TESTS RAPIDES

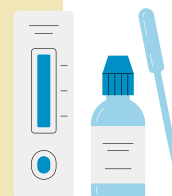
- La CDC a fait une demande au nom des organismes en contact quotidien avec leur clientèle, nous sommes présentement en attente d'une réponse.
- Auparavant, vous deviez être plus de 50 employés dans un organisme dont la nature ne permettait pas d'effectuer du télétravail. Toutefois, ces mesures sont en réévaluation. Il est donc possible que les critères soient moins restrictifs. Maintenant, on parle de 10 employés en présentiel.

1. Le CIUSSS doit fournir du matériel de dépistage rapide (BTNX) pour les services de garde de son territoire

2. Le CIUSSS doit fournir du matériel de dépistage rapide (PanBio) pour les CHSLD, RPA et autres milieux de vie pour aînés

3. Le CIUSSS peut fournir du matériel de dépistage rapide (PanBio) aux milieux de vie DI/TSA/DP/JeunesseCIUSSS ou à des organismes qui ont de l'hébergement seulement (Pour ce dernier cas, les organismes avec hébergement peuvent commander les tests rapides via epi.dal.ccsmtl@ssss.gouv.qc.ca, avec nom de l'organisme et nombre de personne hébergées)

- Si votre organisme est dans l'une des trois catégories précédentes, veuillez consulter ce lien qui regroupe la marche à suivre, les engagements à prendre et le fichier excel à remplir: https://drive.google.com/drive/folders/1K43l8zz7-2ySbFsOV_uajW1lYtx7ltn3?usp=sharing



Pour toutes questions supplémentaires, n'hésitez pas à communiquer avec nous: ngauvin@cdcdepointe.org



SOUTIEN FINANCIER - MESURES FEDÉRALES

CDC de la Pointe - région Est de Montréal
Version 17 janvier 2022



PCTCC (PRESTATION CANADIENNE POUR LES TRAVAILLEURS EN CAS DE CONFINEMENT)

- La Prestation canadienne pour les travailleurs en cas de confinement (PCTCC) fournit un soutien au revenu temporaire pour les employés et les travailleurs indépendants qui ne peuvent pas travailler en raison d'un confinement lié à la COVID-19.
- Si vous êtes admissible à la PCTCC, vous pouvez recevoir 300 \$ (270 \$ après les retenues d'impôt) pour chaque période d'une semaine. Vous pouvez faire une demande pour les semaines pendant lesquelles votre région est admissible entre le 24 octobre 2021 et le 7 mai 2022.
- La PCTCC est administrée par l'Agence du revenu du Canada (ARC). Les gens doivent avoir fait leur rapport d'impôt obligatoirement. La quarantaine suite à un voyage international n'est pas éligible.
- Consultez le site gouvernemental pour plus d'informations et/ou pour déposer une demande: <https://www.canada.ca/fr/agence-revenu/services/prestations/prestation-travailleurs-confinement.html>

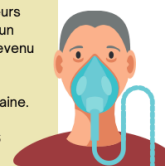
PCREPA (PRESTATION CANADIENNE D'URGENCE POUR PROCHES AIDANTS)



- La Prestation canadienne de la relance économique pour proches aidants (PCREPA) fournit une aide financière aux salariés et aux travailleurs indépendants qui sont incapables de travailler parce qu'ils doivent s'occuper de leur enfant de moins de 12 ans ou d'un membre de leur famille qui a besoin de soins supervisés. Cela s'applique si leur école, leur programme régulier ou leur établissement est fermé ou ne leur est pas accessible, ou s'ils sont malades, en isolement ou à risque de graves complications de santé en raison de la COVID-19. La PCREPA est administrée par l'Agence du revenu du Canada (ARC).
- Si vous êtes admissible à la PCREPA, votre ménage peut recevoir 500 \$ (450 \$ après les retenues d'impôt) pour chaque période d'une semaine.
- Si votre situation ne change pas, vous devrez refaire une demande. Chaque ménage peut faire une demande pour un total allant jusqu'à 44 semaines entre le 27 septembre 2020 et le 7 mai 2022.
- Consultez le site gouvernemental pour plus d'informations et/ou pour déposer une demande: <https://www.canada.ca/fr/agence-revenu/services/prestations/prestation-relance-economique-proches-aidants.html>

PCMRE (PRESTATION CANADIENNE DE MALADIE POUR LA RELANCE ÉCONOMIQUE)

- La Prestation canadienne de maladie pour la relance économique (PCMRE) fournit une aide financière aux salariés et aux travailleurs indépendants qui sont incapables de travailler parce qu'ils sont malades, qui doivent s'isoler en raison de la COVID-19 ou qui ont un problème de santé sous-jacent qui les met plus à risque de contracter la COVID-19. La PCMRE est administrée par l'Agence du revenu du Canada (ARC).
- Si vous êtes admissible à la PCMRE, vous pouvez recevoir 500 \$ (450 \$ après les retenues d'impôt) pour une période d'une semaine.
- Si votre situation ne change pas, vous devrez refaire une demande. Vous pouvez faire une demande pour un total allant jusqu'à 6 semaines entre le 27 septembre 2020 et le 7 mai 2022.
- Consultez le site gouvernemental pour plus d'informations et/ou pour déposer une demande: <https://www.canada.ca/fr/agence-revenu/services/prestations/prestation-maladie-relance-economique.html>



ATTENTION: Puisque appliquer à un de ces financements pourrait interférer avec votre supplément de revenu garanti ou encore votre allocation logement, il est fortement recommandé d'évaluer si cela vaut la peine. Pour ce faire, l'ACEF (Association Coopérative d'Économie Familiale de l'Est de Montréal), spécialiste en matière de gestion financière, est un organisme existant pouvant appuyer organismes et membres dans ces questionnements.

Contactez les: accueil@acefest.ca

Pour toutes questions supplémentaires, n'hésitez pas à communiquer avec nous à ngauvin@cdcdelepointe.org

