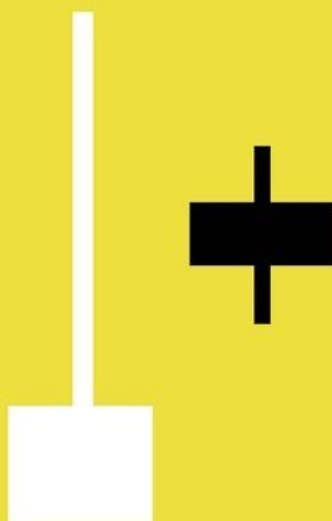


GUÍA

VELAS JAPONESES

Rankia



Índice

[¿Qué es Rankia y qué encontrarás en esta guía?](#)

[¿Qué vas a encontrar en Rankia?](#)

[¿Qué es una Vela Japonesa?](#)

[Los antecedentes: ¿Por qué llamamos a estas figuras Velas Japonesas?](#)

[Soportes y resistencias con velas japonesas](#)

[Tipos de velas a parte de las velas japonesas tradicionales](#)

[Candle Volume](#)

[Range Candle](#)

[Heiken Ashi](#)

[Renko](#)

[Nociones para el estudio de los patrones de velas expuestos a continuación:](#)

[Tipos de Velas Japonesas](#)

[Velas cortas](#)

[Peonzas](#)

[Velas de onda alta](#)

[Doji](#)

[Vela alcista grande](#)

[Vela bajista grande](#)

[Marubozu alcista](#)

[Marubozu bajista](#)

[Larga sombra superior](#)

[Larga sombra inferior](#)

[Martillo](#)

[Patrones de Velas Japonesas](#)

[Libélula Doji](#)

[Hombre colgado](#)

[Apoyo ceñido alcista](#)

[Apoyo ceñido bajista](#)

[Estrella fugaz](#)

[Cubierta de la Nube Oscura](#)

[Pauta penetrante](#)

[Harami alcista](#)

[Harami bajista](#)

[Envolvente Bajista](#)

[Envolvente alcista](#)

[Coz alcista](#)
[Coz Bajista](#)
[Separadas bajistas](#)
[Separadas alcistas](#)
[On Neck Line](#)
[Suelo en pinzas](#)
[Techo en pinzas](#)
[Estrella de la mañana](#)
[Estrella doji bajista](#)
[Estrella de la mañana doji](#)
[Estrella Vespertina](#)
[Estrella vespertina doji](#)
[Bebé abandonado alcista](#)
[Bebé abandonado bajista](#)
[Tres estrellas alcistas](#)
[Tres estrellas bajistas](#)
[Mástil Emparedado](#)
[Tres soldados blancos](#)
[Tres cuervos negros](#)
[Triple formación bajista](#)
[Triple formación alcista](#)
[Mat Hold](#)
[Formación con gap alcista](#)
[Formación con gap bajista](#)
[Deserción alcista](#)
[Deserción bajista](#)
[Dos cuervos negros](#)
[Pequeña Golondrina Ocultada](#)
[Golpe de triple pauta bajista](#)
[Golpe de triple pauta alcista](#)
[Ventana alcista](#)
[Ventana bajista](#)
[Estrella doji alcista](#)
[Estrella doji bajista](#)
[Dos cuervos en gap alcista](#)
[Suelo de escalera](#)
[Deliberación Bajista](#)

Guías relacionadas:

- [Guía de Análisis Técnico](#)
- [Guía de Bolsa](#)
- [Guía de CFDs](#)
- [Guía de Forex](#)

¿Qué es [Rankia](#) y qué encontrarás en esta guía?

Rankia es la principal comunidad financiera independiente en habla hispana a nivel mundial con más de 160.000 usuarios registrados (si aún no estás registrado, puedes hacerlo [aquí](#)). Queremos aportar más transparencia y mejorar la toma de decisiones de nuestros lectores en el ámbito financiero.

En Rankia podrás:

- Participar en los diferentes [Foros de debate](#): Bolsa, Banca, Hipotecas, Seguros, Tecnología, Economía y política, Juego de Bolsa, Impuestos...
- Descargar nuestras [guías gratuitas](#) para mejorar tu formación. Descubre nuestras guías de Rankia España, guías de Rankia México, guías de Rankia Colombia y guías de Rankia Chile.
- Apuntarte a nuestros [seminarios online gratuitos](#) que podrás ver en directo o sólo con registrarte tendrás acceso a la grabación.
- Valorar productos y entidades financieras en la sección de Opiniones de Acciones, Bancos, Brokers, Cuentas, Depósitos, Fondos de inversión, Hipotecas, Planes de pensiones, Seguros de Coche, Seguros de Hogar y Tarjetas.
- Leer [más de 400 Blogs](#) sobre finanzas y economía publicados en Rankia.
- Aprender conceptos y aclarar dudas sobre el sector financiero en el [Diccionario Financiero](#)
- Entrar en el ranking de usuarios más activos participando en Rankia.
- Aprovechar las promociones especiales que ofrecemos para los usuarios de Rankia.

En esta guía sobre velas japonesas, vamos a estudiar cuáles son las principales figuras que se pueden formar y el significado que pueden tener. Para explicar mejor cada vela o secuencia de ellas, tendremos en cuenta el patrón, la tendencia, y la fiabilidad.

Estos indicadores nos dan una ligera idea de qué puede ocurrir con la dirección de las siguientes velas que se vayan a formar, pero recalcamos que no se deben interpretar como una verdad universal, simplemente como una base sobre cuáles son las pautas básicas que siguen las velas japonesas y cómo funciona el impacto entre las fuerzas alcistas y bajistas del mercado.

Si se quiere realizar una operativa más precisa, es necesario combinar las velas japonesas con un análisis Chartrista, indicadores técnicos, y Ondas de Elliott.

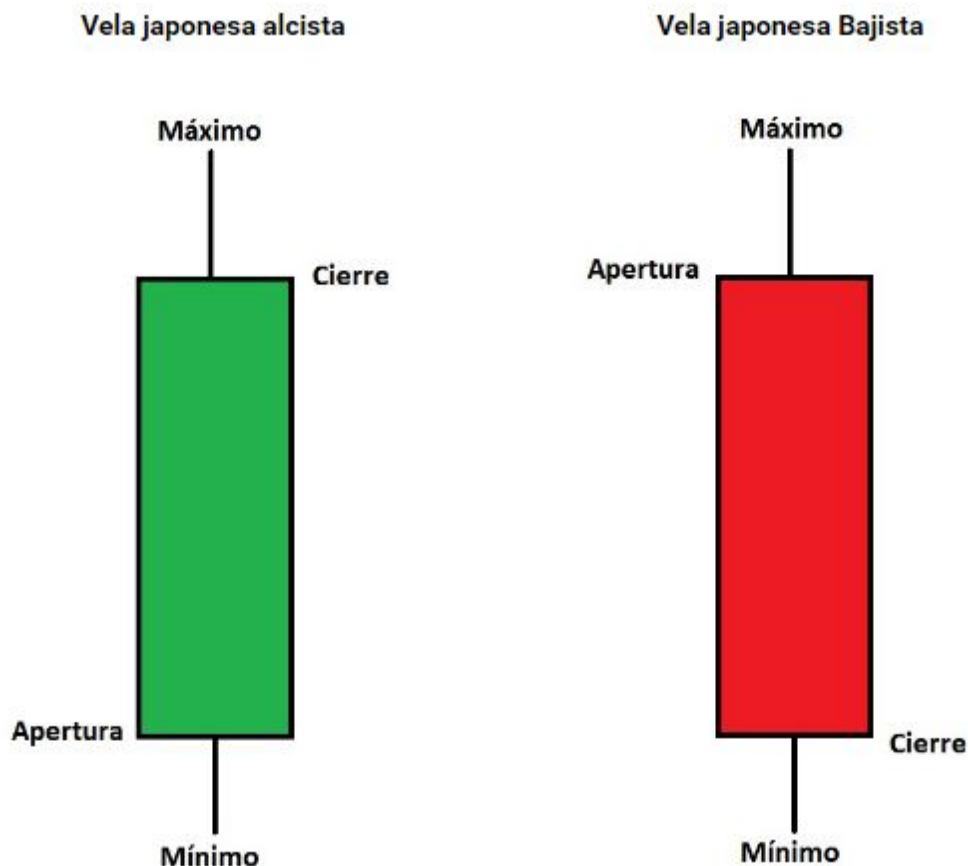
En esta guía, sin pretender explicar verdades absolutas, comprenderemos mejor los mercados y entenderemos por qué a veces el comportamiento no es aleatorio, sino que se puede explicar según las fuerzas del mercado.

¿Qué es una Vela Japonesa?

Una vela japonesa es una figura que representa la evolución del precio de un activo. Mientras una línea sólo nos muestra una foto del precio en un momento dado. Una Vela Japonesa nos da, para un periodo dado, cuatro precios diferentes: El precio máximo, el precio mínimo, el precio de apertura, y el precio de cierre. Además del color, que nos da información mucho más visual si el precio ha aumentado o disminuido. Esto hace que sean más utilizadas respecto al gráfico de barras.

Una vela está compuesta por un "cuerpo" rectangular y con una "sombra" superior en forma de línea vertical encima del cuerpo que marca el máximo precio, y una "sombra" inferior en forma de línea vertical debajo del cuerpo que marca el mínimo del precio. Si no existen sombras en una vela es porque el precio máximo y mínimo coinciden con la apertura y/o cierre.

El precio de apertura y de cierre, viene representado por los extremos del cuerpo. Se identifica donde está la apertura y el cierre en función del color de la vela. Si el precio de apertura coincide con el precio de cierre, diremos que la vela ha sido neutra. Por regla general se utiliza el color verde cuando la vela es alcista y rojo cuando la vela es bajista. Aunque se pueden utilizar otros colores como el blanco y el negro, o lo que personalizemos nosotros en nuestro gráfico.



Lo más común es utilizar la unidad de tiempo para medir las velas japonesas. Esto quiere decir que la vela representará los precios en un intervalo de tiempo determinado, que puede ser 1 minuto, 5 minutos, 1 día, una semana, o el tiempo que determinemos.

También pueden existir otras unidades de medida, como puede ser el valor negociado. Estas velas reflejan el número de negociaciones o Ticks, y se pueden configurar por intervalos de Ticks, para que cada vela represente 10, 20, 50... o las negociaciones que asignemos.

Como ya hemos dicho antes, las Velas Japonesas representan la psicología del mercado en un intervalo de tiempo determinado. Para especular en operaciones intradía, se pueden utilizar velas con mucha menos duración de 1, 5 y 10 minutos en activos muy líquidos donde nos siga dando una información fiable.

Los antecedentes: ¿Por qué llamamos a estas figuras Velas Japonesas?

El origen de estas figuras viene como su nombre indica, de Japón. En el siglo XVII se desarrolló en Osaka, en su momento capital del país, un centro neurálgico comercial gracias a su apertura al mar y buena localización. Esto llevó a que la principal materia prima de la época en la región, el arroz, fuera centralizado en Osaka, convirtiendo el mercado del arroz en un mercado Nacional. A partir de este momento, los comerciantes pujaban por el precio del arroz en un mercado continuo. El arroz pasó a ser un valor de cambio y de pago a causa de la poca valorización de la moneda, donde los agricultores podían vender sus cosechas de arroz futuro y los ricos mercaderes con excedente de arroz, podían depositar el arroz a cambio de un recibo. De esta manera se crearon los primeros instrumentos financieros del mundo, y el mercado de arroz se convirtió en el primer mercado de futuros del mundo.

Debido a esto se empezó a especular sobre los sacos de arroz, y los gráficos que reflejaban el precio del activo ganaron peso. Un comerciante, de nombre Munehisa Honma empezó a predecir con antelación las futuras variaciones en el precio del arroz usando el análisis técnico de Velas Japonesas.

No fue hasta después de la segunda guerra mundial, donde se facilitó el acceso a mercados financieros más globalizados, que el gráfico de Velas Japonesas empezó a ser usado por inversores de todo el mundo. La popularización de las velas Japonesas y la inclusión de las Velas Japonesas en los gráficos no llegó hasta hace un par de décadas atrás, por lo que el análisis de velas Japonesas en los mercados occidentales, es relativamente reciente.

Se considera a [Steve Nison](#) como el gran gurú del uso de Velas Japonesas en el análisis técnico, y el que más influyó en la popularización de las velas japonesas en los mercados occidentales.

Soportes y resistencias con velas japonesas

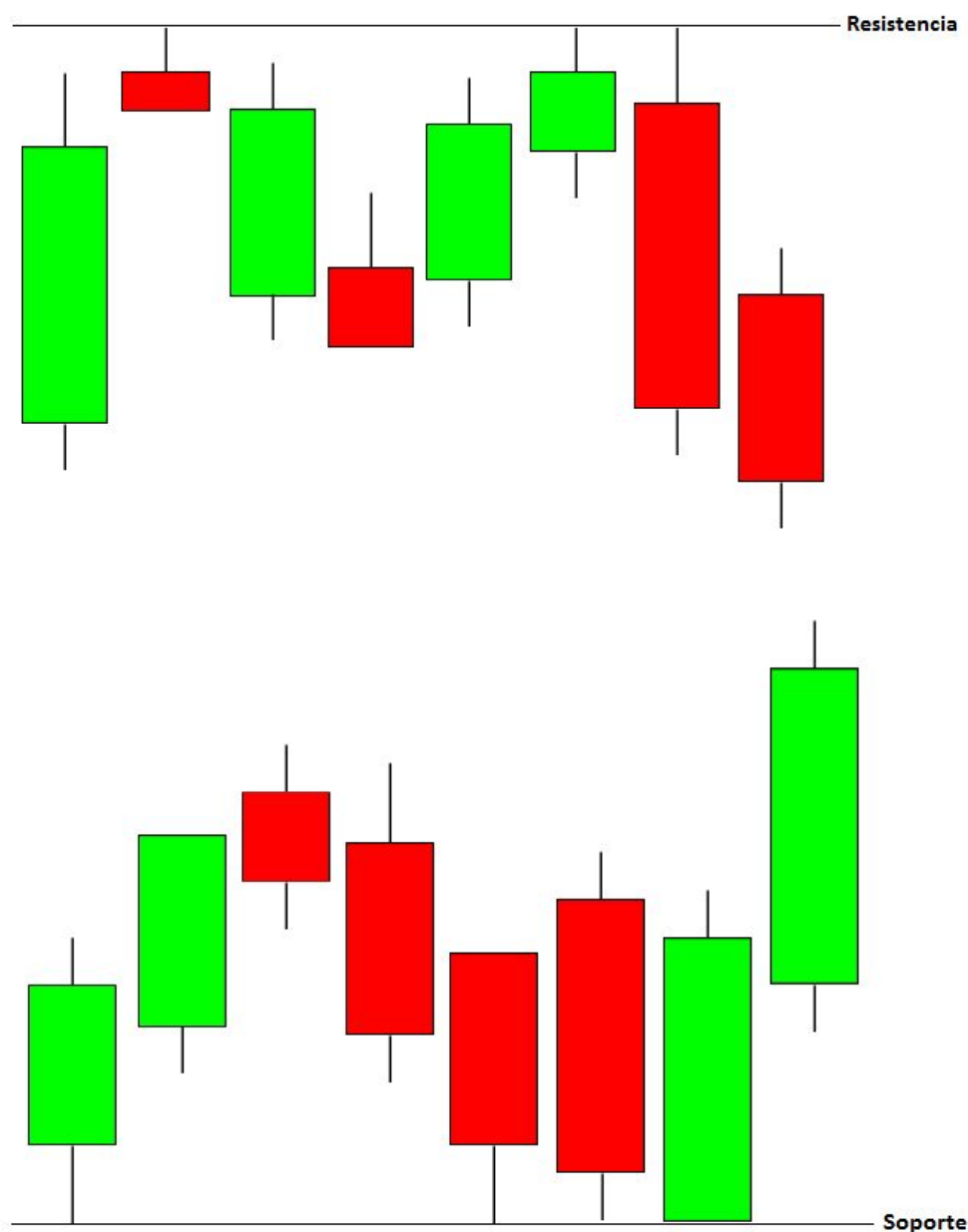
Las velas japonesas son también especialmente útiles para encontrar soportes y resistencias. En el análisis técnico se habla muchas veces de que los precios tienen memoria. Los soportes y resistencias nos permiten encontrar zonas de compra y de venta en las cuales podremos basarnos para tomar posiciones.

Estas zonas las detectamos cuando vemos que el precio tiene dificultades para sobrepasar una determinada zona. Las velas japonesas son un instrumento que nos permite ver mejor que otras representaciones gráficas la aparición de soportes y resistencias.

Cuando vemos que varias sombras superiores han alcanzado máximos iguales, o similares, haciendo que la tendencia cambie, podríamos estar viendo una resistencia en el precio

máximo que han alcanzado esas velas. Por el contrario, si vemos varias sombras inferiores han alcanzando mínimos iguales, o similares, haciendo que la tendencia cambiara, podemos estar viendo un soporte en el precio mínimo de esas velas. Cuantas más velas confirman la dificultad de pasar un determinado precio, más importante será el soporte o resistencia.

Un soporte o resistencia se considerará “roto” cuando haya un número significativo de velas que hayan pasado el precio de manera seguida. Cuando esto ocurra. El soporte se convertirá en resistencia, y la resistencia en soporte. Esto se tiene muy en cuenta en la planificación del trading en lo que respecta la fijación de objetivos.



Tipos de velas a parte de las velas japonesas tradicionales

Candle Volume

Los Candle Volume, en español velas de volumen son un tipo de vela que nos muestra el volumen de negociaciones cotizadas en la misma vela. La apertura y el cierre así como los máximos y los mínimos se muestran igual que las velas normales. Lo que cambia es el grosor de la vela. A mayor grosor mayor volumen negociado, y a menor grosor menor volumen para ese intervalo de tiempo dado.

¿En qué momentos puede ser más útil trabajar con velas de volumen?

Existen diferentes patrones que indican un cambio o una continuación en la tendencia. Las velas de volumen pueden mostrarnos si la tendencia está justificada con un aumento del volumen.

Range Candle

Una Range Candle, o vela de rango en español, es una vela que varía en función de puntos del activo (o de la unidad de medida del activo: si son divisas será en pips y si son acciones será en puntos (unidades monetarias: euros, dólares...), en vez de por tiempo. Es decir, una vela de rango se abrirá y se cerrará cuando se haya movido un número de puntos al alza o a la baja. La amplitud de la vela (diferencia entre el máximo y el mínimo) siempre será siempre la misma ya que esto lo determinamos nosotros.

- Las velas bajistas solo pueden tener mecha superior
- Las velas alcistas solo pueden tener vela inferior
- Si una vela se mueve el mismo número de puntos al alza y a la baja, la vela se cerrará formando un doji (vela plana)

Pongamos un ejemplo para que sea más claro:

Suponemos que estamos mirando un gráfico con velas de rango en el SP500, y que nuestro gráfico está configurado para que cada vela sea de 10 puntos (en vez de 1 hora de tiempo

por ejemplo). La cotización se va moviendo y la vela se va formando. En cuando se han negociado 10 puntos al alza o la baja, la vela se cierra y se pasa a la siguiente vela. De esta manera, se puede dar que un día se hayan formado menos velas si la volatilidad ha sido menor.

¿En qué momentos puede ser más útil trabajar con velas de rango?

Cuando los mercados están laterales o excesivamente planos, estas velas nos enseña más claramente el comportamiento de los precios. También permite eliminar cierto “ruido” en el mercado en momentos de volatilidad y ver si realmente se están negociando más valores al alza o a la baja en vez de ver grandes subidas y bajadas.

Heiken Ashi

Las velas Heiken Ashi son una variante de las velas Japonesas tradicionales. El significado de la palabra japonesa Heiken Ashi vendría a ser ritmo de medias. Esto hace referencia a la manera de calcular estas velas, que representan un promedio del ritmo de los precios.

La fórmula para calcular el máximo, el mínimo, la apertura y el cierre de las velas Heiken Ashi son las siguientes:

- **Apertura:** $(\text{precio apertura barra anterior} + \text{precio cierre barra anterior})/2$.
- **Cierre:** $(\text{apertura vela actual} + \text{máximo vela actual} + \text{mínimo vela actual} + \text{cierre vela actual})/4$.
- **Máximo:** valor más alto de entre el máximo del periodo actual, el cierre de la vela Heiken Ashi actual, la apertura de la vela Heiken Ashi actual.
- **Mínimo:** valor más bajo de entre el mínimo del periodo actual, el cierre de la vela Heiken Ashi actual, la apertura de la vela Heiken Ashi actual.

En las velas Heiken Ashi no existen tantos patrones como en las velas japonesas tradicionales, Las velas alcistas (verdes) grandes no tienen sombra superior, mientras que las velas bajistas (rojas) grandes no tienen sombra inferior.

El tamaño del cuerpo de las velas y las sombras de estas es en lo que más atención debemos poner. Una vela con cuerpo grande indicará que la tendencia va con fuerza, sin embargo las velas con cuerpo pequeño indicarán fases de consolidación o de fin de tendencia.

¿En qué momentos puede ser más útil trabajar con velas Heiken Ashi?

La ventaja principal de este tipo de velas es que nos eliminan el ruido de mercado y podemos apreciar mejor las tendencias y la fuerza que llevan éstas. Las velas grandes son indicadores de continuación de tendencia sin embargo los doji o velas muy pequeñas son signos de indecisión.

Renko

Este tipo de gráficos están representados con velas rectangulares sin sombras, con forma de “ladrillos”. Las velas renko no tienen en cuenta la variable tiempo, y todas las velas tienen la misma dimensión. Lo único que cambia es si es alcista o bajista.

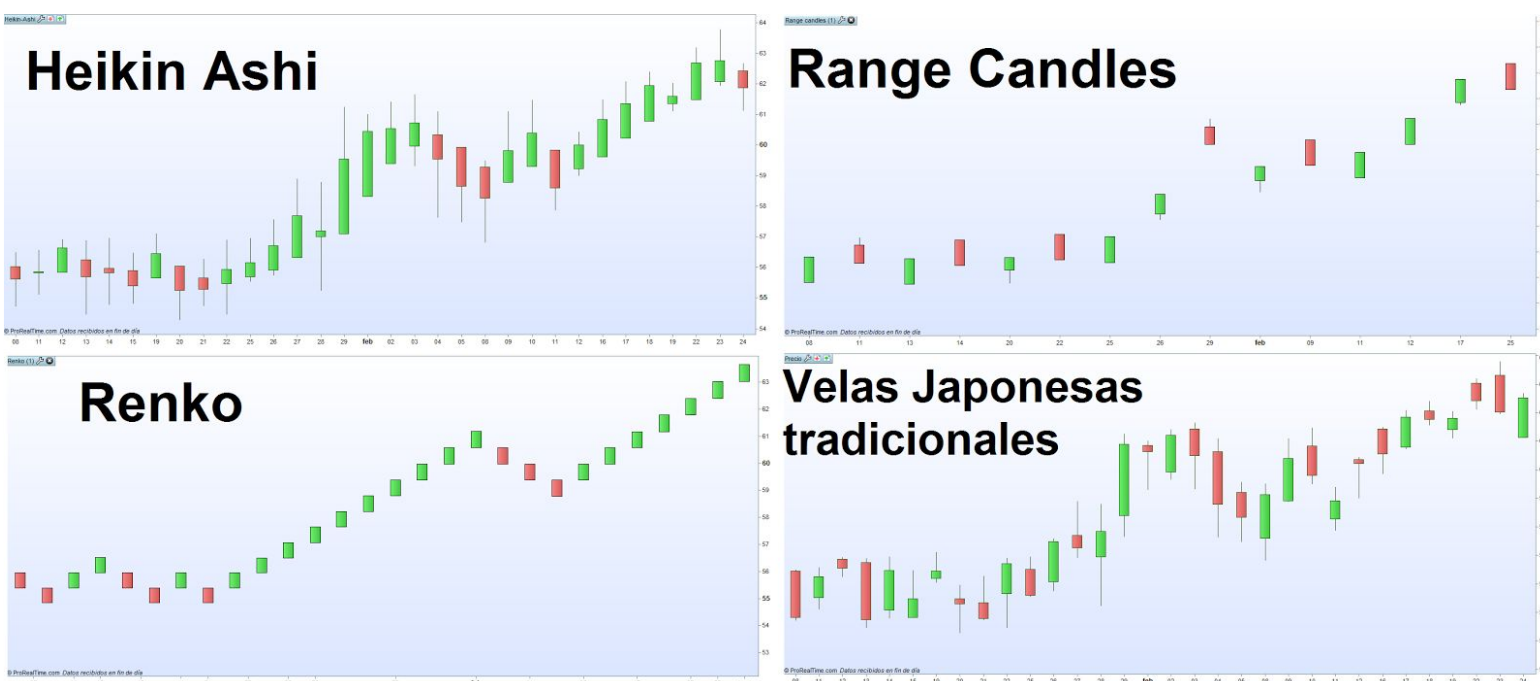
Estas velas tienen un valor fijo predeterminado, y lo que hace es ignorar los movimientos de precios inferiores a este valor fijo. Es decir, si tenemos configurado nuestras velas renko para que representen una variación de 10 puntos, o 1 pip para divisas, cualquier variación inferior será ignorada.

Las velas renko se pueden configurar para que los ladrillos representen variaciones de los precios de apertura y cierre, o de mínimos y máximos. Estos segundos, al tener mayor amplitud tendrá como resultado un gráfico que incluya más velas renko.

¿En qué momentos puede ser más útil trabajar con velas renko?

Este tipo de gráfico es muy útil para limpiar las variaciones de precios producidas por la volatilidad y despejarnos las tendencias claramente.

En esta representación podemos ver estos tipos de velas representadas para un mismo periodo de tiempo:



Nociones para el estudio de los patrones de velas expuestos a continuación:

Vamos a analizar unos cuantos patrones de vela con los cuales podrás empezar a ver diferentes figuras en los gráficos de velas japonesas. Ninguno de estos patrones refleja una fiabilidad absoluta, pero dependiendo del momento en el que aparezcan, y la fuerza con la que lo hagan, pueden ser más o menos fiables de la tendencia del precio futuro.

Vamos a distinguir entre patrones de cambio, de indecisión, o de continuación de la tendencia, y vamos a utilizar diferentes componentes para señalar la dirección futura de la tendencia al reconocer un patrón (neutral, alcista o bajista), y marcar la fiabilidad del patrón que estamos observando (muy baja, baja, media, alta, o muy alta)

Tendencia:

- **Neutra:** No se puede pronosticar el comportamiento futuro de los precios. No dan información que permitan tomar posiciones pero nos informan de la “temperatura del mercado” para mantener posición o retirarse.
- **Alcista:** Los patrones que tengan una probabilidad mayor de aumentar su valor respecto a disminuirlo.
- **Bajista:** Los patrones que tengan una probabilidad mayor de disminuir su valor respecto a aumentarlo.

Fiabilidad:

- **Muy baja:** Existe demasiada incertidumbre para realizar una operación teniendo en cuenta este patrón, y es necesario el apoyo de otros indicadores técnicos incluso de una siguiente vela para tomar posiciones. El riesgo es alto.
- **Baja:** El nivel de incertidumbre es algo menor e indicadores técnicos que apoyan la tendencia podrían permitirnos abrir posiciones. El riesgo es alto.
- **Media:** la probabilidad obtener beneficios por abrir una posición de fiabilidad media si está apoyada por indicadores técnicos es mayor. El ruido en el mercado puede ser lo que más incertidumbre cree.
- **Alta:** la probabilidad de que se cumpla el patrón es importante, y se reduce parcialmente la probabilidad del ruido de mercado.
- **Muy Alta:** el ruido en el mercado afecta menos a estos patrones y se espera que se se cumpla en un número elevado de casos.

Tipos de Velas Japonesas

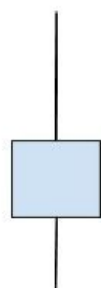
Velas cortas



Las «**velas japonesas cortas**» tienen un cuerpo mayor a cualquiera de las dos mechas, tanto la inferior como la superior. Indican debilidad de la tendencia, sobre todo cuando se encuentran cerca de soportes y resistencias. Deben ser vistas en conjunto con las velas adyacentes para saber su significado real.

- **Patrón:** Indecisión.
- **Tendencia:** Neutra.
- **Fiabilidad:** Muy baja.

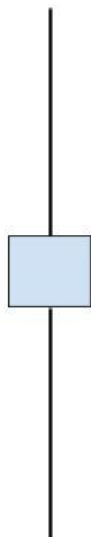
Peonzas



Una «**vela con forma de Peonza**» tiene las mechas de tamaño entre una y dos veces el tamaño del cuerpo y no tienen porque ser simétricas. Cuando aparecen suelen indicar debilidad o agotamiento de la tendencia, sobre todo cuando la tendencia ya está ampliamente desarrollada y se acercan a niveles de precio clave.

- **Patrón:** Indecisión.
- **Tendencia:** Neutra.
- **Fiabilidad:** Baja

Velas de onda alta



Una «**vela de onda alta**» tiene las mechas mayores al doble del tamaño del cuerpo. Las mechas no tienen porque ser simétricas. Normalmente, la aparición de estas velas sugiere indecisión en el mercado y un posible cambio de tendencia o inicio de la misma, sobre todo si aparece cerca de soportes y resistencias. Al tratarse de una vela de indecisión, necesita confirmación de cambio o inicio de tendencia mediante una vela de gran tamaño.

- **Patrón:** Indecisión.
- **Tendencia:** Neutra.
- **Fiabilidad:** Media-Baja.

Doji



El «**Doji**» es una vela japonesa en la que el precio de apertura es igual al de cierre y ambas mechas tienen un tamaño similar. Cuando un Doji aparece en una tendencia madura es cuando cobra mayor importancia ya que puede indicar agotamiento, ya sea para finalizar la tendencia o para hacer un alto en el camino. En cambio, cuando aparece dentro de un rango, su aparición no tiene relevancia. Necesita confirmación por parte de las velas siguientes.

- **Patrón:** Indecisión.
- **Tendencia:** Neutra.
- **Fiabilidad:** Media-Baja.



El **Doji de piernas largas** tiene un significado similar a la vela de onda alta, y normalmente aparece cuando una tendencia ya está muy desarrollada, indicando cambio de tendencia. Necesita confirmación por parte de las velas siguientes.

- **Patrón:** Indecisión.
- **Tendencia:** Neutra.
- **Fiabilidad:** Media.



Dragonfly Doji, Doji sombrilla o Doji Libélula (invertida) es el nombre que toma un Doji cuando la mecha superior es de tamaño mínimo o nulo mientras que la inferior es muy larga. Suele indicar cambio fuerte de tendencia cuando se apoya en un soporte (resistencia) y cuando existe sobreventa (sobrecompra)

- **Patrón:** Cambio de tendencia.
- **Tendencia:** Alcista (Bajista).
- **Fiabilidad:** Fuerte.



Vela alcista grande



Una «**Gran Vela Alcista**» tiene un gran cuerpo y cuenta con máximos y mínimos cerca de los precios de cierre y apertura. Para que se pueda considerar a una vela de este tipo, debería de tener un cuerpo de al menos tres veces mayor tamaño al de la serie de velas japonesas previas. Se interpreta como que el bando alcista ha tomado el control de la tendencia, por lo que la aparición de este patrón es totalmente alcista, más cuando aparece en soportes y en roturas de resistencia.

- **Patrón:** Confirmación.
- **Tendencia:** Alcista.
- **Fiabilidad:** Alta.

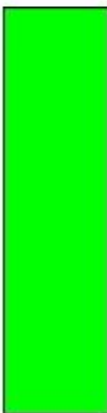
Vela bajista grande



Una «**Gran Vela Bajista**» tiene un gran cuerpo y cuenta con máximos y mínimos cerca de los precios de apertura y cierre. Para que se pueda considerar a una vela de este tipo, debería de tener un cuerpo de al menos tres veces mayor tamaño al de la serie de velas japonesas previas. Se interpreta como que el bando bajista ha tomado el control de la tendencia, por lo que la aparición de este patrón es totalmente bajista, más cuando aparece en resistencias y en roturas de soporte.


- **Patrón:** Confirmación.
- **Tendencia:** Bajista.
- **Fiabilidad:** Alta.

Marubozu alcista



Un «**Marubozu alcista**» es una pauta de una sola vela alcista, de gran tamaño y sin sombras. Un Marubozu implica un aumento de la cotización desde el inicio de la sesión hasta llegar al máximo, momento en el que finaliza la sesión, por tanto es una señal fuertemente alcista pero que necesitará una confirmación posterior.

- **Patrón:** Confirmación.
- **Tendencia:** Alcista.
- **Fiabilidad:** Baja.

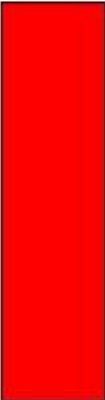


El «**Marubozu alcista cerrado**» (<-->) se diferencia del anterior en tener una pequeña sombra inferior que se forma, normalmente, en el inicio de la sesión. Esta sombra indica cierta indecisión en el comienzo de la sesión pero la interpretación final es la misma que el del Marubozu sin sombras.

Otra variante de Marubozu es el «**Marubozu alcista abierto**» (-->). Al contrario del anterior, el Marubozu alcista abierto tiene una pequeña mecha superior, que indica cierta duda al final de la sesión. Por tanto, se considera que tiene menos potencia que el Marubozu alcista cerrado y el Marubozu alcista. (Ambos necesitan confirmación).

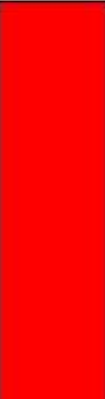
- **Patrón:** Confirmación.
- **Tendencia:** Alcista.
- **Fiabilidad:** Baja.

Marubozu bajista



Un «**Marubozu bajista**» es una pauta de una sola vela bajista, de gran tamaño y sin sombras. Un Marubozu implica una disminución de la cotización desde el inicio de la sesión hasta llegar al mínimo, momento en el que finaliza la sesión, por tanto es una señal fuertemente bajista pero que necesitará una confirmación posterior.

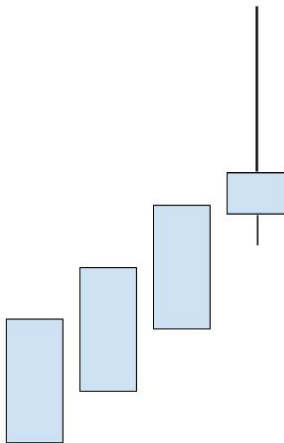
- **Patrón:** Confirmación.
- **Tendencia:** Bajista.
- **Fiabilidad:** Baja.



El «**Marubozu bajista cerrado**» (<-->) se diferencia del anterior en tener una pequeña sombra superior que se forma, normalmente, en el inicio de la sesión. Esta sombra indica cierta indecisión en el comienzo de la sesión pero la interpretación final es la misma que el del Marubozu sin sombras. Otra variante de Marubozu es el **Marubozu bajista abierto** (-->). Al contrario del anterior, el Marubozu alcista abierto tiene una pequeña mecha inferior, que indica cierta duda al final de la sesión. Por tanto, se considera que tiene menos potencia que el Marubozu bajista cerrado y el Marubozu bajista. (Ambos necesitan confirmación).

- **Patrón:** Confirmación.
- **Tendencia:** Bajista.
- **Fiabilidad:** Baja.

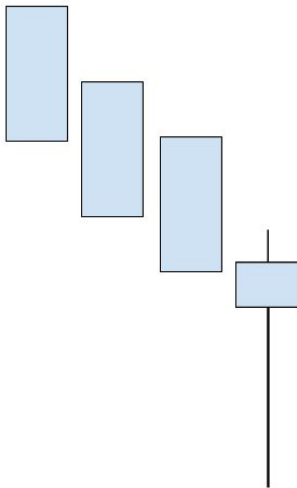
Larga sombra superior



Una «**Larga sombra superior**» es una vela con una sombra superior bastante larga y una sombra inferior muy corta. Aparece tras una tendencia alcista. La larga sombra muestra que fuerzas bajistas están entrando en el mercado y puede significar un cambio de tendencia. La sombra puede ser utilizada como resistencia.

- **Patrón:** De cambio.
- **Tendencia:** Alcista.
- **Fiabilidad:** Media.

Larga sombra inferior



Una «**Larga sombra inferior**» es una vela con una sombra inferior bastante larga y una sombra superior muy corta. Aparece tras una tendencia bajista. La larga sombra muestra que fuerzas alcistas están entrando en el mercado y puede significar un cambio de tendencia. La sombra puede ser utilizada como soporte.

- **Patrón:** De cambio.
- **Tendencia:** Alcista.
- **Fiabilidad:** Media.

Martillo

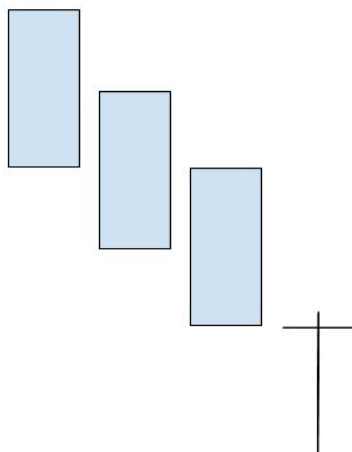


Una vela de tipo «**martillo**» tiene un cuerpo corto, con una mecha inferior de al menos dos veces el tamaño del cuerpo, y con una mecha superior muy corta o inexistente. Normalmente, la aparición de esta vela puede corresponder con un agotamiento de una tendencia bajista. El martillo ha de producirse en un soporte y/o en un mercado sobrevendido para que gane fiabilidad. Si el mercado se girara, la mecha actuará como soporte, pudiendo ser oportunidad de entrada en el mercado.

- **Patrón:** De cambio
- **Tendencia:** Alcista
- **Fiabilidad:** Baja-Media

Patrones de Velas Japonesas

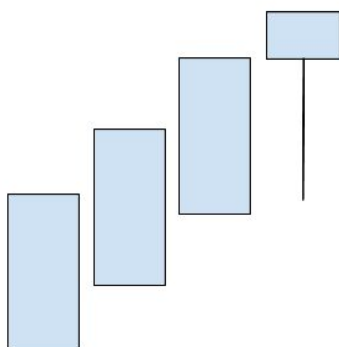
Libélula Doji



La figura que forma «la Libélula Doji» está compuesta por una doji con una sombra inferior muy larga y con una sombra superior muy corta o inexistente. Aparece tras unas tendencia bajista. Si esta figura se crea estando cerca de un soporte o con mucha sobreventa la fiabilidad aumenta. Una siguiente vela alcista, un gap al alza, o un cierre más alto al día siguiente vendría a confirmar el cambio de tendencia.

- **Patrón:** De cambio.
- **Tendencia:** Alcista.
- **Fiabilidad:** Media-Alta.

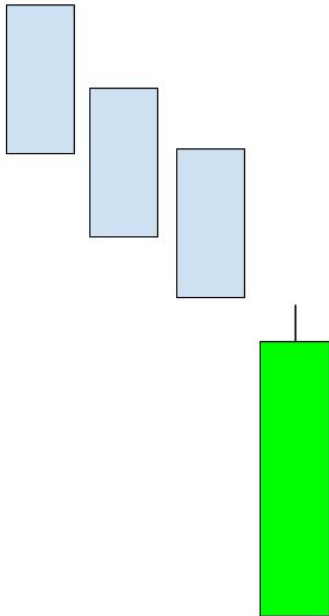
Hombre colgado



El «hombre colgado» es una vela alcista o bajista pequeña, sin sombra superior pero con una sombra inferior al menos dos veces más grande que el cuerpo. Aparece tras una tendencia alcista. Marca, o al menos está cerca de una resistencia. Es necesario una segunda vela de confirmación que cierre por debajo del cuerpo de esta vela.

- **Patrón:** De cambio.
- **Tendencia:** Bajista.
- **Fiabilidad:** Alta.

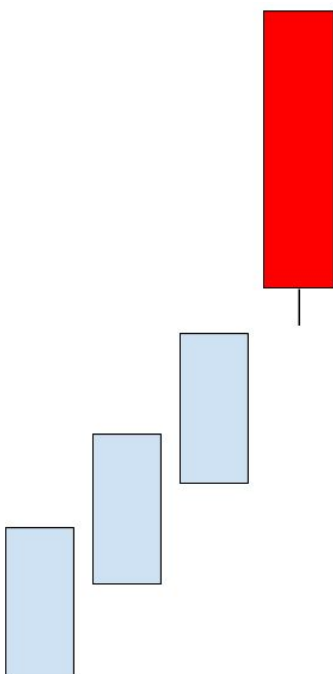
Apoyo ceñido alcista



El «**apoyo ceñido alcista**» es una figura que se crea tras una larga tendencia bajista, donde le sigue un gap bajista y un [marubozu abierto alcista](#). El marubozu alcista se crea porque las fuerzas bajistas han empujado demasiado abajo el precio, y empieza una compra fuerte por parte del mercado alcista. Al ser una pauta de vela única, la fiabilidad es baja, y se necesita confirmación de cambio de tendencia con la siguiente vela. Cuanto más largo sea el marubozu más fiable es el patrón.

- **Patrón:** De cambio.
- **Tendencia:** Alcista.
- **Fiabilidad:** Baja.

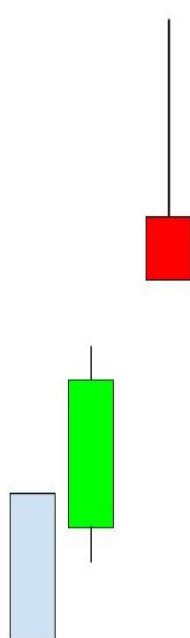
Apoyo ceñido bajista



El «**apoyo ceñido bajista**» es una figura que se crea tras una larga tendencia alcista, donde le sigue un gap alcista y un [marubozu abierto bajista](#). El marubozu bajista se crea porque las fuerzas alcistas han empujado demasiado arriba al precio, y empieza una venta fuerte por parte del mercado bajista. Al ser una pauta de vela única, la fiabilidad es baja, y se necesita confirmación de cambio de tendencia con la siguiente vela. Cuanto más largo sea el marubozu más fiable es el patrón.

- **Patrón:** De cambio.
- **Tendencia:** Bajista.
- **Fiabilidad:** Baja.

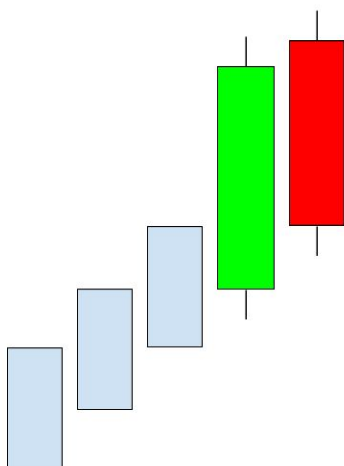
Estrella fugaz



Una «**Estrella Fugaz**» es una vela sin o con muy poca sombra inferior, y con sombra superior de igual o mayor tamaño a tres veces el tamaño del cuerpo, el cual es pequeño. Esta vela aparece en tendencia alcista, después de una vela alcista y con hueco. Se interpreta como que al final de una sesión alcista, los bajistas ganan terreno, debilitando tendencia alcista previa. Normalmente, esta figura aparece en zonas de resistencia, mostrando indecisión a la hora de superar.

- **Patrón:** Cambio
- **Tendencia:** Bajista
- **Fiabilidad:** Media-Baja

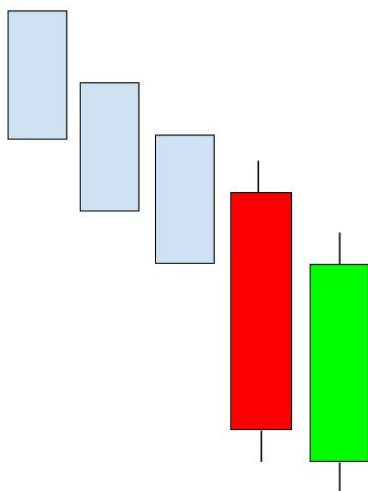
Cubierta de la Nube Oscura



La «**Cubierta de la Nube Oscura**» es un patrón de dos velas, una primera vela alcista grande, y una segunda vela bajista. Tiene que existir una tendencia alcista previa, y la segunda vela bajista tiene que abrir por encima del máximo del día anterior y ha de cerrar como mínimo por debajo de la mitad del cuerpo de la vela del día anterior. Cuanto mayor sea el cuerpo de la vela bajista y más abajo cierre, más fiabilidad tiene este patrón.

- **Patrón:** De cambio.
- **Tendencia:** Bajista.
- **Fiabilidad:** Media-Alta.

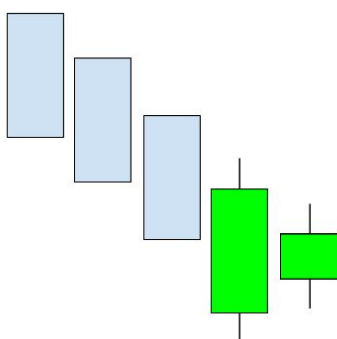
Pauta penetrante



La «**Pauta penetrante**» es un patrón de dos velas, una primera vela bajista grande, y una segunda vela alcista. Tiene que existir una tendencia bajista previa, y la segunda vela alcista tiene que abrir por debajo del mínimo del día anterior y ha de cerrar como mínimo por encima de la mitad del cuerpo de la vela del día anterior. Cuanto mayor sea el cuerpo de la vela alcista y más arriba cierre, más fiabilidad tiene este patrón.

- **Patrón:** De cambio.
- **Tendencia:** Alcista.
- **Fiabilidad:** Media-Alta.

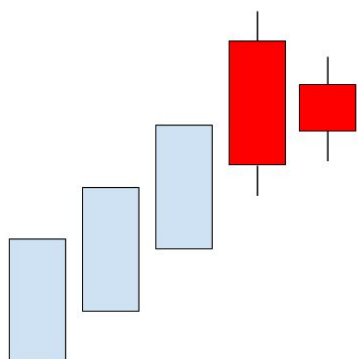
Harami alcista



Un «**Harami alcista**» es una figura compuesta por una primera vela larga, y una segunda vela corta que es cubierta por el cuerpo de la primera vela. Tiene que existir una tendencia bajista previa. En principio, si las 2 velas que componen el harami son alcistas, la probabilidad de cambio de tendencia será mayor, aunque se puede dar con algunas de las 2 bajistas, o incluso las 2 bajistas.

- **Patrón:** De cambio.
- **Tendencia:** Alcista.
- **Fiabilidad:** baja.

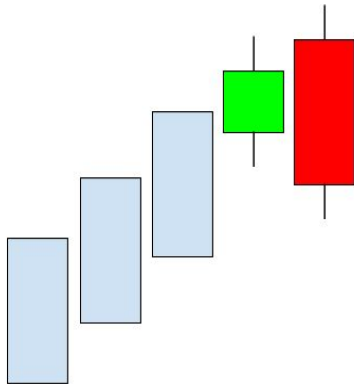
Harami bajista



Un «**Harami bajista**» es una figura compuesta por una primera vela larga, y una segunda vela corta que es cubierta por el cuerpo de la primera vela. Tiene que existir una tendencia alcista previa. En principio, si las 2 velas que componen el harami son bajistas, la probabilidad de cambio de tendencia será mayor, aunque se puede dar con algunas de las 2 alcistas, o incluso las 2 alcistas.

- **Patrón:** De cambio.
- **Tendencia:** Bajista.
- **Fiabilidad:** baja.

Envolvente Bajista

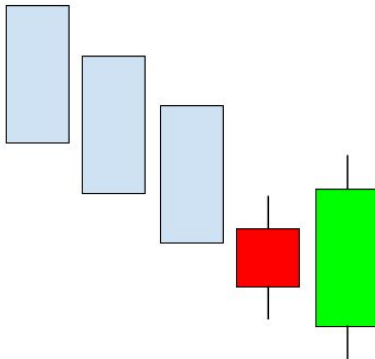


La «pauta envolvente bajista» está compuesta por una primera vela alcista pequeña, y una segunda vela bajista más grande que cubre todo el cuerpo de la vela anterior. Viene precedido de una tendencia alcista. Las sombras de ambas velas marcan máximos decrecientes. Si la pauta envolvente aparece tras un doji, la fiabilidad será muy alta.

Si aparece una tercera vela bajista que cierra por debajo del cierre de nuestra segunda vela, se formaría lo que llamamos **Tres velas exteriores bajistas**, con una fiabilidad muy alta.

- **Patrón:** De cambio.
- **Tendencia:** Bajista.
- **Fiabilidad:** Alta.

Envolvente alcista

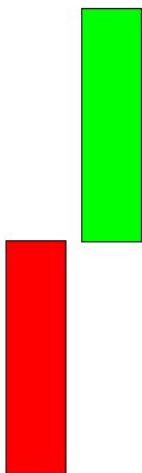


La «pauta envolvente alcista» está compuesta por una primera vela bajista pequeña, y una segunda vela alcista más grande que cubre todo el cuerpo de la vela anterior. Viene precedido de una tendencia bajista previa. Las sombras de ambas velas marcan mínimos crecientes. Si la pauta envolvente aparece tras un doji, la fiabilidad será muy alta.

Además si aparece una tercera vela alcista que cierra por encima del cierre de nuestra segunda vela, se formaría lo que llamamos **Tres velas exteriores alcistas**, con una fiabilidad muy alta.

- **Patrón:** De cambio.
- **Tendencia:** Alcista.
- **Fiabilidad:** Alta.

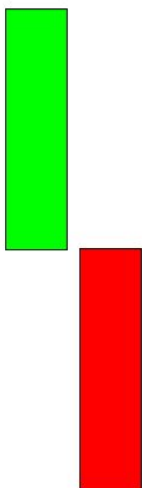
Coz alcista



La «**coz alcista**» es una pauta compuesta por dos marubozus separados por un gap. El primer marubozu es bajista, y el segundo alcista. La tendencia previa no importa, y el gap que se crea servirá como soporte futuro. Esta reversión tan brusca del mercado implica una alta probabilidad de tendencia alcista, aunque es procedente esperar la confirmación de una tercera vela.

- **Patrón:** De cambio.
- **Tendencia:** Alcista.
- **Fiabilidad:** Alta.

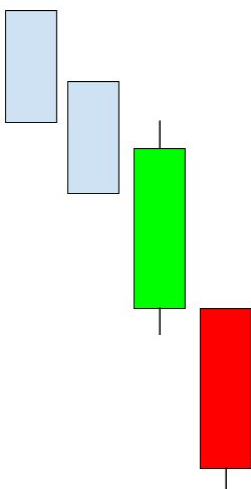
Coz Bajista



La «**coz bajista**» es una pauta compuesta por dos **marubozus** separados por un gap. El primer marubozu es alcista, y el segundo bajista. La tendencia previa no importa, y el gap que se crea servirá como resistencia futura. Esta reversión tan brusca del mercado implica una alta probabilidad de tendencia bajista, aunque es prudente esperar la confirmación de una tercera vela.

- **Patrón:** De cambio.
- **Tendencia:** bajista.
- **Fiabilidad:** Alta.

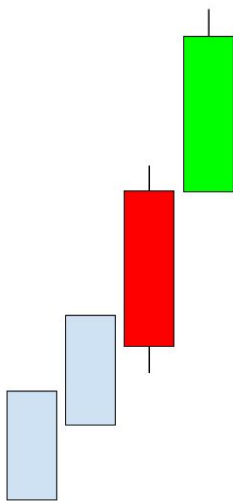
Separadas bajistas



La pauta «**separadas bajistas**» es un patrón compuesto por una vela alcista seguida de un Marubozu bajista. La tendencia previa es bajista, y el Marubozu se crea a la misma altura en la cual se produjo la apertura el día anterior, y cuanto más abajo cierre, más fuerte será el impulso bajista. Necesita confirmación por una siguiente vela bajista para reforzar la fiabilidad de la tendencia.

- **Patrón:** De continuación.
- **Tendencia:** Bajista.
- **Fiabilidad:** Baja.

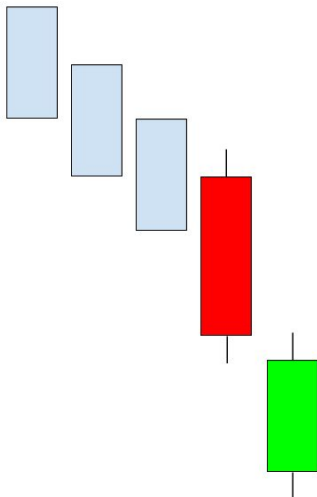
Separadas alcistas



La pauta «**separadas alcistas**» es un patrón compuesto por una vela bajista seguida de un Marubozu alcista. La tendencia previa es alcista, y el Marubozu se crea a la misma altura en la cual se produjo la apertura el día anterior, y cuanto más alto cierre, más fuerte será el impulso alcista. Necesita confirmación por una siguiente vela alcista para reforzar la fiabilidad de la tendencia.

- **Patrón:** De continuación.
- **Tendencia:** Alcista.
- **Fiabilidad:** Baja.

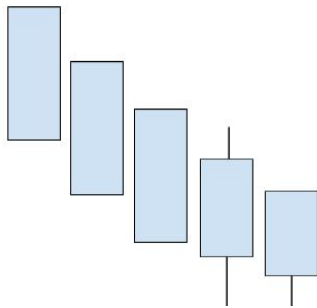
On Neck Line



La figura «**On Neck Line**» está compuesta por una primera vela larga bajista, y una segunda vela alcista que abre con un gap a la baja, y cierra ligeramente por debajo del mínimo de la primera vela. Se produce tras una tendencia bajista previa. La poca fuerza de la vela blanca indica que la tendencia bajista va a continuar. Se necesita confirmación de una tercera vela bajista o un gap a la baja o cierre más bajo para confirmar la continuación de la tendencia.

- **Patrón:** De continuación.
- **Tendencia:** Bajista.
- **Fiabilidad:** Media.

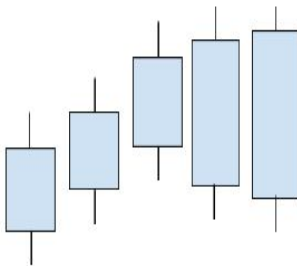
Suelo en pinzas



Esta pauta de «suelo en pinzas» viene representada por dos velas que marcan un mínimo igual, ya sea con sus sombras o con sus cuerpos, tras una tendencia bajista. Esto puede aparecer con múltiples combinaciones. Lo importante es que se aprecia un soporte en el cual el mercado no consigue bajar más, y se puede predecir un cambio de tendencia.

- **Patrón:** De cambio.
- **Tendencia:** alcista.
- **Fiabilidad:** Media-Alta

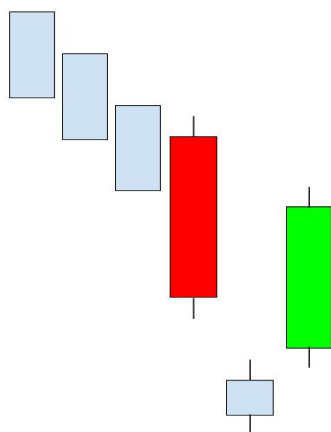
Techo en pinzas



Esta pauta de «techo en pinzas» viene representada por dos velas que marcan un máximo igual, ya sea con sus sombras o con sus cuerpos, tras una tendencia alcista. Esto puede aparecer con múltiples combinaciones. Lo importante es que se aprecia una resistencia en la cual el mercado no consigue subir más, y puede predecir un cambio de tendencia.

- **Patrón:** De cambio.
- **Tendencia:** Bajista.
- **Fiabilidad:** Media-Alta.

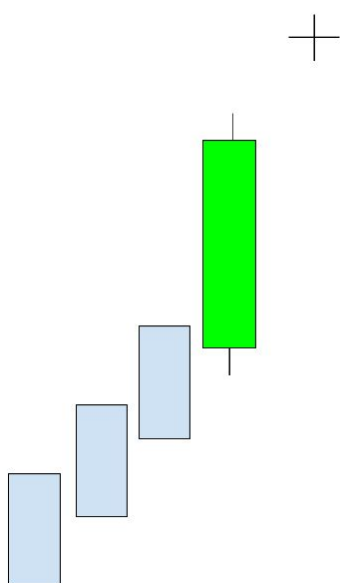
Estrella de la mañana



Una «**estrella de la mañana**» está representada por una vela bajista larga, un gap con otra vela, y una tercera vela alcista. Se produce tras una tendencia bajista previa, con un gap a la baja entre la vela bajista larga y la segunda vela. Da igual que esta segunda vela sea alcista o bajista, pero será una vela corta. La tercera vela abre por encima del mínimo de la segunda vela y cerrará por encima de la media de la primera vela.

- **Patrón:** De cambio.
- **Tendencia:** Alcista.
- **Fiabilidad:** Alta.

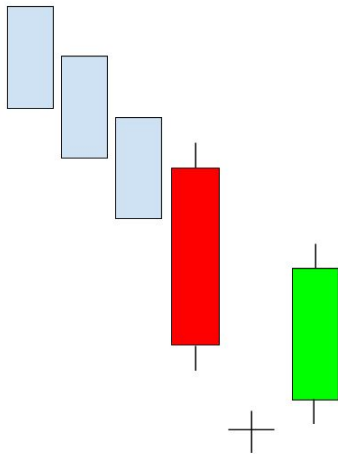
Estrella doji bajista



Una «**estrella doji bajista**» es una figura incompleta. Está compuesto por una vela larga alcista, un gap, y una vela doji a continuación. Aparece cuando existe una tendencia alcista, y esta se agota. Al ser una figura inacabada, se necesita la confirmación con otra vela posterior que confirme el cambio de tendencia, y la nueva tendencia alcista.

- **Patrón:** De cambio.
- **Tendencia:** Bajista.
- **Fiabilidad:** Baja.

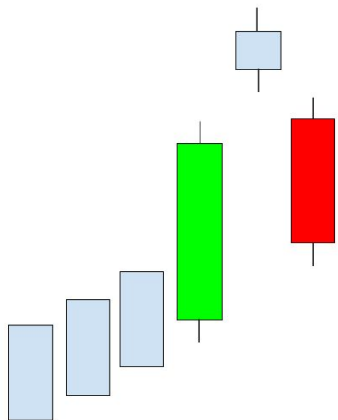
Estrella de la mañana doji



La «**Estrella de la mañana doji**» es un patrón que sigue a la **estrella doji alcista**. Aparece tras una tendencia bajista donde se crea una primera vela bajista larga, seguida por un gap a la baja con un doji, y una tercera vela alcista.

- **Patrón:** De cambio.
- **Tendencia:** Alcista.
- **Fiabilidad:** Alta.

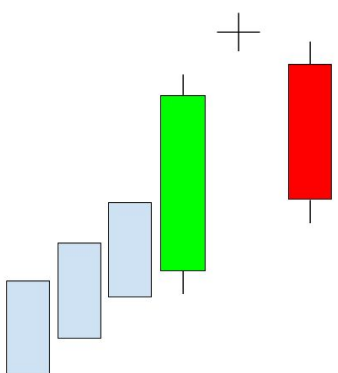
Estrella Vespertina



Una «**estrella vespertina**» está representada por una vela alcista larga, un gap con otra vela, y una tercera vela bajista. Se produce tras una tendencia alcista previa, con un gap al alza entre la vela alcista larga y la segunda vela. Da igual que esta segunda vela sea alcista o bajista, pero será una vela corta. La tercera vela abre por debajo del mínimo de la segunda vela y cerrará por debajo de la media de la primera vela.

- **Patrón:** De cambio.
- **Tendencia:** Bajista.
- **Fiabilidad:** Alta.

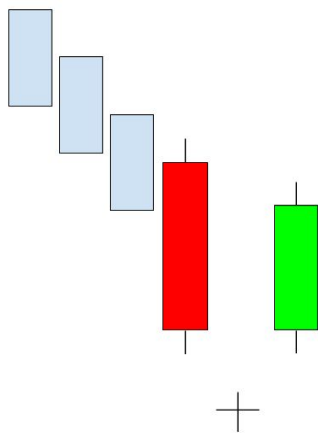
Estrella vespertina doji



La «**Estrella vespertina doji**» es un patrón que sigue a la **estrella doji bajista**. Aparece tras una tendencia alcista donde se crea una primera vela alcista larga, seguida por un gap al alza con un doji, y una tercera vela bajista.

- **Patrón:** De cambio.
- **Tendencia:** Bajista.
- **Fiabilidad:** Alta.

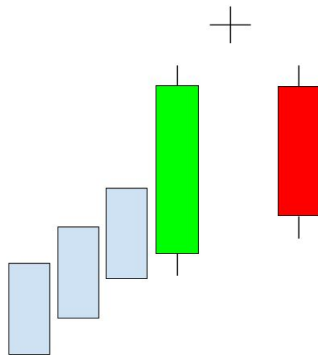
Bebé abandonado alcista



El «**Bebé abandonado alcista**» es una figura de continuación de la Estrella doji bajista. Se diferencia de la estrella de la mañana doji en que la tercera vela que se forma tiene un gap alcista, lo que refuerza aún más el cambio de tendencia.

- **Patrón:** De cambio.
- **Tendencia:** Alcista.
- **Fiabilidad:** Muy alta.

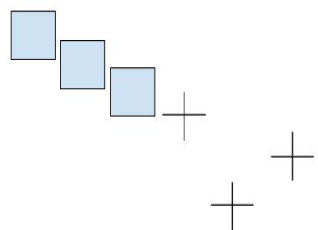
Bebé abandonado bajista



El «**Bebé abandonado bajista**» es una figura de continuación de la Estrella doji alcista. Se diferencia de la estrella vespertina doji en que la tercera vela que se forma tiene un gap bajista, lo que refuerza aún más el cambio de tendencia.

- **Patrón:** De cambio.
- **Tendencia:** Bajista.
- **Fiabilidad:** Muy alta.

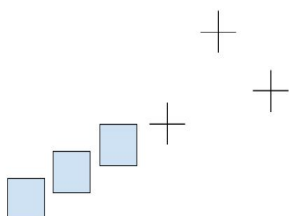
Tres estrellas alcistas



La «**Tres estrellas alcistas**» es una figura formada por tres dojis consecutivos tras una tendencia bajista. Esta figura es rara de ver, y saldría en un caso con una tendencia bajista larga donde veríamos velas cada vez más pequeñas. El segundo doji forma un gap a la baja respecto al primero. El tercero doji cierra por encima del segundo. Esto indica que la tendencia puede cambiar y pasar a ser alcista. Es más fiable cerca de soportes.

- **Patrón:** De cambio
- **Tendencia:** Alcista
- **Fiabilidad:** Media

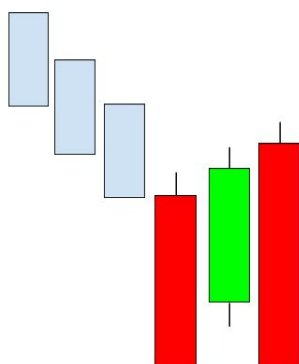
Tres estrellas bajistas



La «**Tres estrellas bajistas**» es una figura formada por tres dojis consecutivos tras una tendencia bajista. Esta figura es rara de ver, y saldría en un caso con una tendencia bajista larga donde veríamos velas cada vez más pequeñas. El segundo doji forma un gap a la baja respecto al primero. El tercer doji cierra por encima del segundo. Esto indica que la tendencia puede cambiar y pasar a ser alcista. Es más fiable cerca de soportes.

- **Patrón:** De cambio
- **Tendencia:** Bajista
- **Fiabilidad:** Media

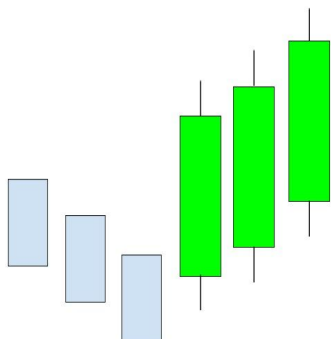
Mástil Emparedado



El «**mástil emparedado**» es una figura compuesta por un [Marubozu](#) bajista, una vela alcista, y una tercera vela Marubozu bajista. Se produce tras una tendencia bajista previa. En la tendencia bajista se crea un Marubozu y la siguiente vela alcista tiene un precio de apertura superior. La tercera vela vuelve a ser un Marubozu que cierra en el mismo punto que el anterior, y que **nos muestra con alta probabilidad la existencia de un soporte** en el cierre de los Marubozu.

- **Patrón:** De cambio.
- **Tendencia:** Alcista.
- **Fiabilidad:** Media.

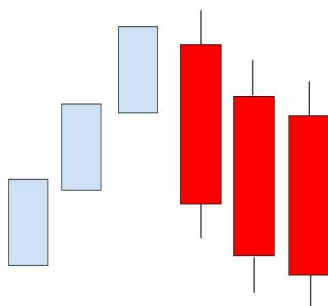
Tres soldados blancos



Los «**tres soldados blancos**» son tres velas alcistas de cuerpo grande consecutivas, en las que la segunda y la tercera abren dentro del cuerpo de la vela anterior y cierran por encima de ella. Para que este patrón tenga más fiabilidad, las mechas de las velas deben ser pequeñas y tanto la segunda como la tercera vela deberían de abrir por encima de la mitad de la vela anterior. Este patrón se identifica en una tendencia bajista e indica cambio de tendencia a una alcista. Si los tres soldados aparecen en medio de una tendencia alcista, la formación pierde fiabilidad, ya que podría significar agotamiento de la misma.

- **Patrón:** Continuación .
- **Tendencia:** Alcista.
- **Fiabilidad:** Alta.

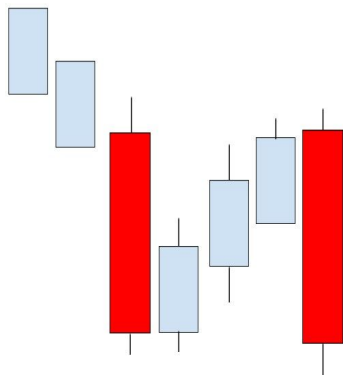
Tres cuervos negros



Los «**tres cuervos negros**» son tres velas bajistas de cuerpo grande consecutivas, en las que la segunda y la tercera abren dentro del cuerpo de la vela anterior y cierran por debajo de ella. Para que este patrón tenga más fiabilidad, las mechas de las velas deben ser pequeñas y tanto la segunda como la tercera vela deberían de abrir por debajo de la mitad de la vela anterior. Este patrón se identifica en una tendencia alcista e indica cambio de tendencia a una bajista. Si los tres cuervos aparecen en medio de una tendencia bajista, la formación pierde fiabilidad, ya que podría significar agotamiento de la misma.

- **Patrón:** Continuación .
- **Tendencia:** Bajista.
- **Fiabilidad:** Alta.

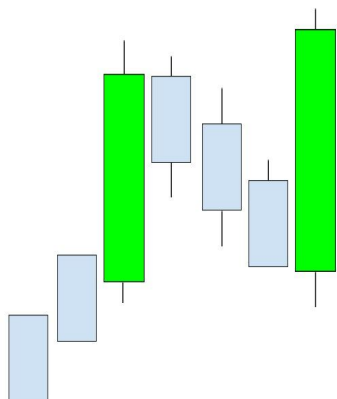
Triple formación bajista



La «**Triple formación bajista**» es un patrón en el que aparecen dos velas bajistas de cuerpo grande separadas por tres velas alcistas de cuerpo pequeño. Estas tres velas alcistas hacen nuevos máximos y quedan contenidas dentro del cuerpo de la primera gran vela bajista. Este patrón aparece en una tendencia bajista y se interpreta como un alto en el camino antes de continuar con la misma. Debemos tener en cuenta que este patrón puede tener variantes ya que en lugar de ser tres velas las que corrigen la primera gran vela bajista, pueden ser dos o más de tres.

- **Patrón:** Continuación.
- **Tendencia:** Bajista.
- **Fiabilidad:** Alta.

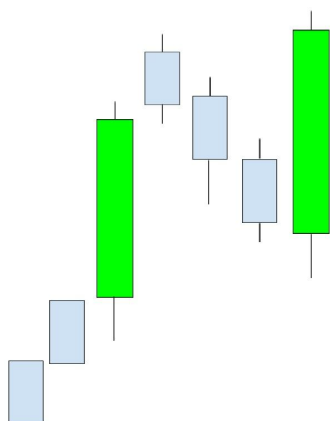
Triple formación alcista



La «**Triple formación alcista**» es un patrón en el que aparecen dos velas alcistas de cuerpo grande separadas por tres velas bajistas de cuerpo pequeño. Estas tres velas bajistas hacen nuevos mínimos y quedan contenidas dentro del cuerpo de la primera gran vela alcista. Este patrón aparece en una tendencia alcista y se interpreta como un alto en el camino antes de continuar con la misma. Debemos tener en cuenta que este patrón puede tener variantes ya que en lugar de ser tres velas las que corrigen la primera gran vela alcista, pueden ser dos o más de tres.

- **Patrón:** Continuación.
- **Tendencia:** Alcista.
- **Fiabilidad:** Alta.

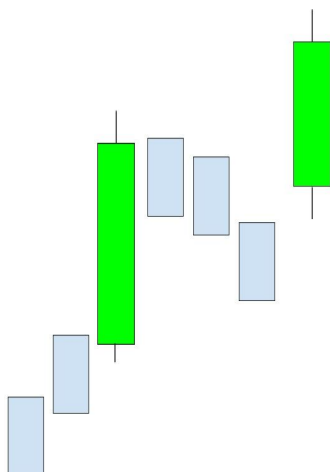
Mat Hold



El «**Mat Hold**» es un patrón en el que aparecen dos velas alcistas de cuerpo grande separadas por tres velas bajistas de cuerpo pequeño, la primera de ellas abriendo con hueco al alza. Estas tres velas bajistas hacen nuevos mínimos hasta que la segunda gran vela alcista aparece y cierra por encima de todos los máximos anteriores. Este patrón aparece en una tendencia alcista y se interpreta como un alto en el camino antes de continuar con la misma. Debemos tener en cuenta que este patrón puede tener variantes ya que en lugar de ser tres velas las que corrigen la primera gran vela alcista, pueden ser dos o más de tres.

- **Patrón:** Continuación.
- **Tendencia:** Alcista.
- **Fiabilidad:** Alta.

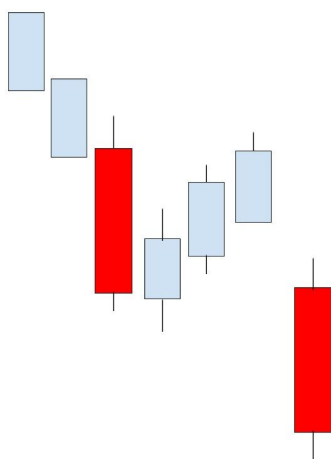
Formación con gap alcista



La «**Formación con gap alcista**» es un patrón en el que aparecen dos velas alcistas de cuerpo grande separadas por tres velas bajistas de cuerpo pequeño. Estas tres velas bajistas hacen nuevos mínimos y quedan contenidas dentro del cuerpo de la primera gran vela alcista. La segunda gran vela alcista abre con hueco respecto la anterior vela, mostrando la fortaleza de la tendencia. Este patrón aparece en una tendencia alcista y se interpreta como un alto en el camino antes de continuar con la misma. Este patrón puede tener variantes ya que en lugar de ser tres velas las que corrigen la primera gran vela alcista, pueden ser dos o más de tres.

- **Patrón:** Continuación.
- **Tendencia:** Alcista.
- **Fiabilidad:** Muy alta.

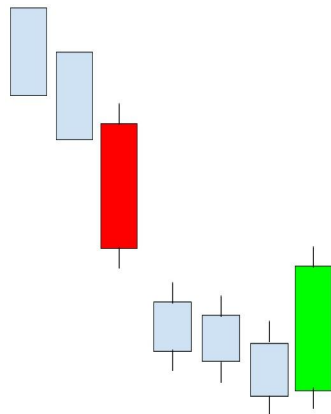
Formación con gap bajista



La «**Formación con gap bajista**» es un patrón en el que aparecen dos velas bajistas de cuerpo grande separadas por tres velas alcistas de cuerpo pequeño. Estas tres velas alcistas hacen nuevos máximos y quedan contenidas dentro del cuerpo de la primera gran vela bajista. La segunda gran vela alcista abre con hueco respecto la anterior vela, mostrando la fortaleza de la tendencia. Este patrón aparece en una tendencia bajista y se interpreta como un alto en el camino antes de continuar con la misma. Puede tener variantes ya que en lugar de ser tres velas las que corrigen la primera gran vela alcista, pueden ser dos o más de tres.

- **Patrón:** Continuación.
- **Tendencia:** Bajista.
- **Fiabilidad:** Muy alta.

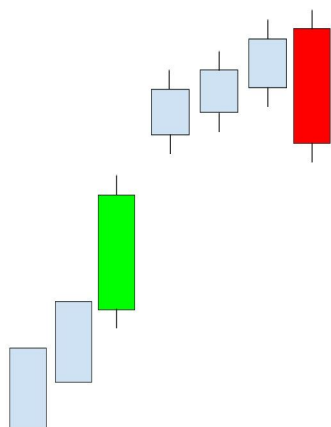
Deserción alcista



La «**deserción alcista**» aparece en una tendencia bajista, cuando una vela abre con hueco a la baja tras la formación de una vela de cuerpo grande bajista. Posteriormente se forman dos velas bajistas más, de pequeño cuerpo, tras los que aparece una vela alcista de cuerpo grande y que cierra dentro del hueco. Normalmente, esta tendencia significa cambio de tendencia, de bajista a alcista y su fiabilidad aumenta cuanto más sobrevendido esté el mercado y más desarrollada esté la tendencia bajista. Sin embargo, la confirmación del patrón es necesaria

- **Patrón:** Cambio
- **Tendencia:** Alcista
- **Fiabilidad:** Media

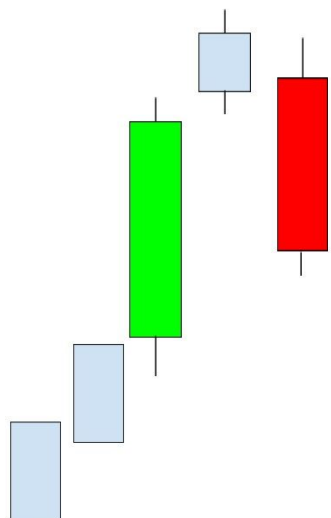
Deserción bajista



La «**deserción bajista**» aparece en una tendencia alcista, cuando una vela abre con hueco al alza tras la formación de una vela de cuerpo grande alcista. Posteriormente se forman dos velas alcistas más, todas ellas de pequeño cuerpo, tras los que aparece una vela bajista de cuerpo grande y que cierra dentro del hueco. Normalmente, esta tendencia significa cambio de tendencia, de alcista a bajista y su fiabilidad aumenta cuanto más sobrecomprado esté el mercado y más desarrollada esté la tendencia alcista. Sin embargo, la confirmación del patrón es necesaria

- **Patrón:** Cambio
- **Tendencia:** Bajista
- **Fiabilidad:** Media

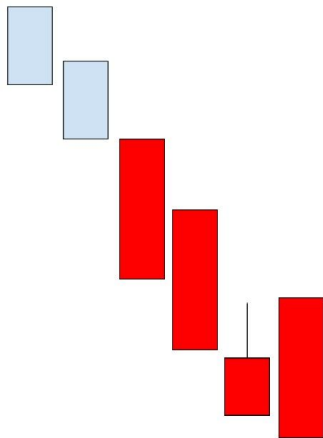
Dos cuervos negros



Los «**dos cuervos negros**» suelen aparecer en una tendencia alcista desarrollada. En ella aparece una gran vela alcista seguida de una vela, normalmente bajista, de cuerpo pequeño y que abre con hueco. Finalmente aparece una vela bajista que se abre dentro del cuerpo de la vela anterior y que cierra dentro del cuerpo de la primera vela alcista. Este patrón significa agotamiento de la tendencia alcista, aunque necesita confirmación por una cuarta vela bajista.

- **Patrón:** Cambio.
- **Tendencia:** Bajista.
- **Fiabilidad:** Media.

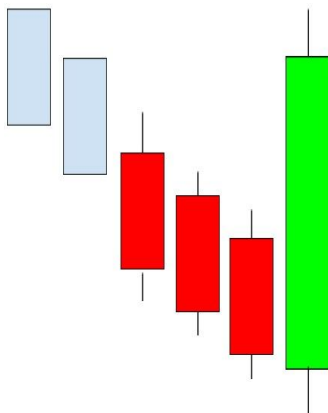
Pequeña Golondrina Ocultada



La «**Pequeña Golondrina Ocultada**» aparece tras una tendencia bajista. El patrón queda definido por la formación de dos marubozus bajistas, un martillo invertido que abre con hueco pero que es cerrado por su mecha y por último, un tercer marubozu bajista abre con un gran hueco alcista y cae hasta cubrir la vela anterior. Este patrón indica agotamiento de la tendencia y cambio de la misma.

- **Patrón:** Cambio.
- **Tendencia:** Alcista.
- **Fiabilidad:** Alta.

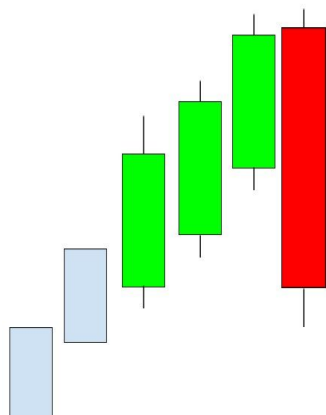
Golpe de triple pauta bajista



El «**golpeo de triple pauta bajista**» aparece en una tendencia bajista con la formación de tres velas bajistas, cada una ellas marcando un nuevo mínimo. Posteriormente aparece una vela que abre por debajo de la vela anterior y que acaba convirtiéndose en una gran vela alcista, cerrando por arriba de la apertura de la primera vela bajista. Suele significar que los bajistas recogen beneficios por lo que la tendencia bajista de fondo continúa vigente. Es decir, suele indicar un alto en la tendencia pero no su finalización.

- **Patrón:** Continuación.
- **Tendencia:** Bajista.
- **Fiabilidad:** Baja.

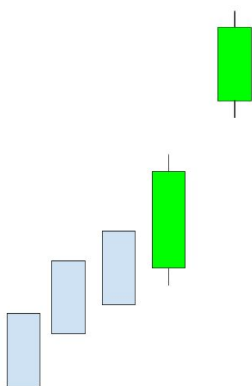
Golpe de triple pauta alcista



El «golpeo de triple pauta alcista» aparece en una tendencia alcista con la formación de tres velas alcistas, cada una ellas marcando un nuevo máximo. Posteriormente aparece una vela que abre por encima de la vela anterior y que acaba convirtiéndose en una gran vela bajista, cerrando por debajo de la apertura de la primera vela alcista. Suele significar que los alcistas recogen beneficios por lo que la tendencia alcista de fondo continúa vigente. Es decir, suele indicar un alto en la tendencia pero no su finalización.

- **Patrón:** Continuación.
- **Tendencia:** Alcista.
- **Fiabilidad:** Baja.

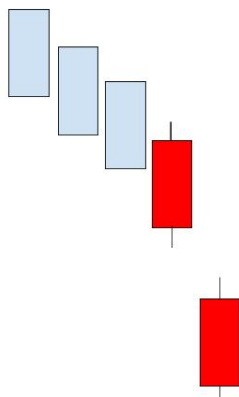
Ventana alcista



La «ventana alcista» viene representada por una tendencia alcista y a continuación un gap, que nos muestra la fortaleza de la tendencia vigente (la segunda vela alcista, también puede ser un doji). Este gap o "ventana" que se crea, actuará de soporte en caso de futuras caídas de la cotización. Si hubiera un pullBack que cierra por debajo del máximo de la 1ª vela, el patrón se invalida.

- **Patrón:** De continuación.
- **Tendencia:** Alcista.
- **Fiabilidad:** Alta.

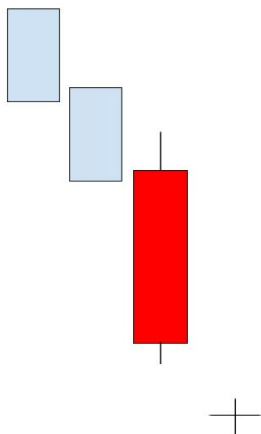
Ventana bajista



Una vela japonesa de «ventana bajista» viene representada por una tendencia bajista y a continuación un gap, que nos muestra la fortaleza de la tendencia vigente (la segunda vela bajista, también puede ser un doji). Este gap o "ventana" que se crea, actuará de resistencia en caso de futuras subidas de la cotización. Si hubiera un pullBack que cierra por encima del mínimo de la 1ª vela, el patrón se invalida.

- **Patrón:** De continuación.
- **Tendencia:** Bajista.
- **Fiabilidad:** Alta.

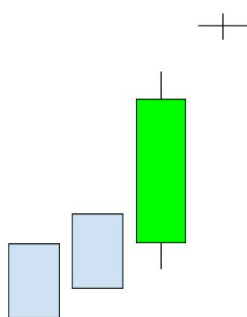
Estrella doji alcista



Una «**estrella doji alcista**» es una figura incompleta. Está compuesta por una vela larga bajista, un gap, y una **vela doji** a continuación. Aparece cuando existe una tendencia bajista, y esta se agota. Al ser una figura inacabada, se necesita la confirmación con otra vela posterior que confirme el cambio de tendencia, y la nueva tendencia alcista.

- **Patrón:** De cambio
- **Tendencia:** Alcista
- **Fiabilidad:** Medio

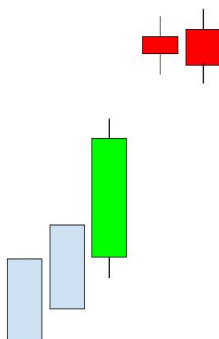
Estrella doji bajista



Una «**estrella doji bajista**» es una figura incompleta. Está compuesto por una vela larga alcista, un gap, y una vela doji a continuación. Aparece cuando existe una tendencia alcista, y esta se agota. Al ser una figura inacabada, se necesita la confirmación con otra vela posterior que confirme el cambio de tendencia, y la nueva tendencia bajista.

- **Patrón:** De cambio
- **Tendencia:** Bajista
- **Fiabilidad:** Media

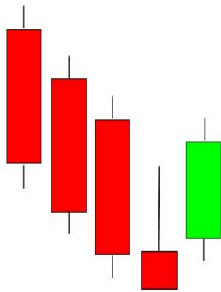
Dos cuervos en gap alcista



«**Dos cuervos negros en gap alcista**» es una figura compuesta por una vela blanca larga, un gap, y dos velas negras posteriores. Se forma tras una tendencia alcista en el mercado. La primera vela negra tras el gap es más pequeña que la segunda. Esto es síntoma que la tendencia alcista ha perdido fuerza, y se crea una resistencia confirmada con las 2 velas negras. El cambio de tendencia se confirma si el gap que se había creado se cierra.

- **Patrón:** De cambio.
- **Tendencia:** Bajista.
- **Fiabilidad:** Alta.

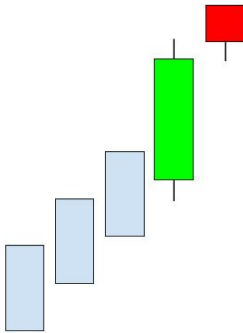
Suelo de escalera



Un «suelo de escalera» es un figura en la cual existe una tendencia bajista, con tres velas con aperturas y máximos cada vez más bajos, formando una pauta de "tres cuervos negros". la siguiente vela forma un "martillo invertido", que señala el agotamiento de la tendencia, y la posibilidad del cambio de esta tendencia, si aparece una quinta vela alcista.

- **Patrón:** De cambio.
- **Tendencia:** Alcista
- **Fiabilidad:** Medio

Deliberación Bajista



La «Deliberación Bajista» es una figura compuesta por dos velas blancas, y una tercera vela negra corta tras una apertura en gap. Se forma cuando hay una tendencia alcista, y esta tendencia da síntomas de agotamiento con la vela negra que se forma. No es un cambio de tendencia definitivo y habría que esperar a la siguiente vela, pero puede ser útil para cerrar posiciones.

- **Patrón:** De cambio.
- **Tendencia:** Bajista.
- **Fiabilidad:** Media.

Bibliografía

[Las velas japonesas](#) (Sreve Nison)

[Guía Del Trader](#) (Mikael Petitjean)

www.Rankia.com

Rankia