



Centre
de services scolaire
de Rouyn-Noranda
Québec 

Rapport annuel 2022/2023

9, 10e Rue, C.P. 908
Rouyn-Noranda (Québec) J9X 5C9
Téléphone : (819) 762-8161 poste 4414
Site internet : www.ecolelasource.ca

Table des matières

PRÉSENTATION DE NOTRE ÉCOLE	2
CONSEIL D'ÉTABLISSEMENT	3
NOS PRINCIPALES RÉALISATIONS 2022-2023	5
RAPPORT ANNUEL VIE ÉTUDIANTE 2022-2023	8
PROJET ÉDUCATIF	11



Approuvé lors de l'assemblée annuelle du _____
Résolution :

PRÉSENTATION DE NOTRE ÉCOLE

Les membres du conseil d'établissement de l'école secondaire La Source ainsi que l'équipe de gestion sont heureux de vous présenter le bilan de l'année scolaire *2022-2023*. Nous espérons que ce rapport annuel saura susciter votre intérêt à l'égard de l'école que fréquente votre enfant.

Une clientèle diversifiée, une équipe motivée!

L'école secondaire *La Source* est une communauté d'apprentissage stimulante et dynamique située au cœur du centre-ville de Rouyn-Noranda. Notre école accueille près de *950* élèves, de la première à la cinquième secondaire qui offre les différents parcours, provenant des milieux urbains, semi-urbains et ruraux, et elle dessert les écoles suivantes : Sacré-Cœur, Notre-Dame-de-Protection, Évain, D'Alembert, Cléricy et Mont-Brun. L'école *La Source* vise à former des citoyens actifs et responsables en leur offrant un milieu de vie propice au dépassement. En contact étroit avec sa communauté et ouvert sur le monde, notre milieu favorise une diversité d'activités artistiques, culturelles et sportives. Le maintien d'un haut niveau d'expertise dans les pratiques pédagogiques demeure une priorité dans notre établissement. Notre objectif est la réussite scolaire et la réussite éducative de l'ensemble des élèves tout en considérant que celle-ci peut s'exprimer différemment d'une personne à l'autre.

Pour accompagner nos élèves dans la réalisation de leur plein potentiel, tous les membres de l'école *La Source* contribuent à élaborer des stratégies d'actions concertées. Nous déployons ainsi tous nos efforts pour que notre école soit un milieu de vie et d'apprentissage sécuritaire, stimulant et motivant.

L'ÉQUIPE DE DIRECTION

LE CONSEIL D'ÉTABLISSEMENT

Bonjour à tous,

Je ne saurais commencer ce message sans remercier sincèrement les membres du conseil d'établissement pour leur volonté de participer à la vie active de notre école secondaire. Leur implication et leur contribution ont permis de créer à l'école La Source un environnement dynamique, sain, agréable, axé sur la réussite académique et éducative de nos élèves tout en développant le sentiment d'appartenance à leur milieu éducatif.

Voici les membres qui ont aimablement siégé au conseil d'établissement au cours de l'année 2022-2023 :

Parents d'élèves	Personnel de l'école
Karine Dostie , présidente du CE	Caroline Boucher , personnel de soutien
Geneviève Beaulé , représentante au comité de parents	Élisabeth Caux , personnel enseignant
David Justice , parent	Marie-Élaine Miljours , personnel enseignant
Kathie Lefebvre , parent	Andrée-Anne Murray , personnel enseignant
Benoît Lozier , parent	
Élève	
Anaïs Turpin-Langlois , représentante des élèves	

Je remercie également madame Sylvie Rivest, madame Annie Lacombe, directrice adjointe, monsieur Mathieu Arcand, directeur adjoint, ainsi que madame Cindy Roy, gestionnaire administrative.

Cette année scolaire a été une année somme toute normale. Elle a apporté son lot de défis, notamment pour le personnel de direction, professionnel, enseignant et de soutien. Chaque chose a repris sa place.

Nous avons tenu en tout six rencontres durant l'année pour discuter, approuver et nous informer de différents dossiers, entre autres :

- Budget
- Suivi du déroulement du programme des concentrations
- Frais chargés aux parents
- Sorties scolaires, voyages nationaux et internationaux
- Suivi des mesures du MEES
- Grilles-matières
- Suivi de l'organisation des services aux élèves
- Journée d'étude

L'école La Source est un milieu de vie agréablement humain, motivant et accueillant dans lequel la proximité entre le personnel et les élèves est une des priorités pour la réussite et l'épanouissement des élèves. La participation et la collaboration de tous les acteurs : les élèves, le personnel enseignant, le personnel de soutien, le personnel professionnel, la direction d'école, les parents et d'ailleurs toute la communauté, sont grandement appréciées et valorisées.

Merci à chacun de vous pour le don de soi et votre généreuse implication !

À la prochaine année scolaire et bon été à tous !

Karine Dostie, présidente du Conseil d'établissement de l'école La Source

ACTIVITÉS RÉALISÉES ET DÉCISIONS PRISES PAR LE CONSEIL D'ÉTABLISSEMENT

Sujets traités	Dates (Mois-Année)	Actions réalisées (Exemple : adopté, approuvé, consultation effectuée, etc.)	Commentaires (Précision, collaborateurs, ne s'applique pas, etc.)
Pouvoirs généraux			
Adoption du projet éducatif			
Adoption du plan de lutte contre l'intimidation et la violence	5/10/22	Approuvé	
Approbation des règles de conduite et des mesures de sécurité (ou règles de fonctionnement pour les centres)	19/04/23	Approuvé	
Approbation des contributions financières exigées	8/02/23	Approuvé	
Établissement des principes d'encadrement des coûts des documents dans lesquels l'élève écrit, dessine ou découpe	8/02/23	Approuvé	
Approbation de la liste du matériel d'usage personnel	8/02/23	Approuvé	
Adoption des règles de fonctionnement des services de garde			Ne s'applique pas.
Avis auprès de la direction d'établissement (pouvoir d'initiative) ou du Centre de services scolaire			
Formation de comités (ex. : sous-comité sur un sujet en particulier)			Aucun comité
Consultation sur la modification ou la révocation de l'acte d'établissement			Aucun changement
Consultation sur les critères de sélection de la direction			Nous ne l'avons pas fait.
Information aux parents et à la communauté des services éducatifs offerts et de leur qualité			À chaque rencontre, je fais un compte rendu de l'état de situation.

Transmission de documents à l'intention des parents			
Pouvoirs liés aux services éducatifs			
Approbation des modalités d'application du régime pédagogique			
Consultation sur le choix des manuels scolaires et du matériel didactique et des modalités de communication ayant pour but de renseigner les parents sur le cheminement scolaire de leur enfant	19/04/23	Approuvé	
Approbation de l'orientation générale en vue de l'enrichissement ou de l'adaptation des objectifs et des contenus des programmes d'études	8/02/23	Approuvé	
Approbation des conditions et modalités de l'intégration des activités ou contenus prescrits par le ministre (ex. : éducation à la sexualité)	5/10/22	Approuvé	
Approbation du temps alloué à chaque matière (grilles-matières)	7/12/22	Approuvé	
Approbation des activités éducatives nécessitant un changement (hors-horaire ou hors-école)			À chaque conseil d'établissement ce point est traité.
Approbation de la mise en œuvre des programmes de services complémentaires et particuliers (ou d'éducation populaire pour les centres)			
Consultation des parents			
Consultation obligatoire des élèves ou d'un groupe d'élèves			
Pouvoirs liés aux services extrascolaires			
Organisation de services extrascolaires (ex. : activités parascolaires)			À chaque rencontre nous faisons état de la situation.

Conclusion de contrats avec une personne ou un organisme			Au besoin.
Pouvoirs liés aux ressources financières et matérielles			
Approbation concernant l'utilisation des locaux et immeubles mis à la disposition de l'établissement			Au besoin.
Sollicitation ou réception de sommes d'argent (fonds à destination spéciale)	31/05/23	Approuvé	
Adoption du budget annuel de l'établissement	7/12/22	Approuvé	
Autres activités réalisées (ex. : consultations, informations, projets spéciaux, etc.)			

VIE ÉTUDIANTE

SOIRÉE PORTES OUVERTES

Depuis toujours, il est primordial pour l'équipe-école La Source de faciliter la transition des élèves du primaire vers le secondaire. Ainsi, le 25 mai dernier nous avons animé une soirée portes ouvertes pour accueillir comme il se doit les élèves de 6^e année et leur famille. Après avoir été accueillis chaleureusement par les directions, ils étaient invités à parcourir l'école et à s'informer à des kiosques animés par des élèves de l'école et par plusieurs membres du personnel. Voici les thèmes que nous avons abordés :

- Les casiers
- Les activités-midi
- Le sport parascolaire
- La vie étudiante
- Le fonctionnement de la cafétéria
- Présentation de l'équipe du service à l'élève
- Photo et confection de la carte étudiante
- Visite de lieux à voir dans l'école : le Salon Zen, la récréathèque et jeux vidéo, la bibliothèque.



Nous avons accueilli près de 140 familles de 18 h à 20 h 30. Celles-ci pouvaient sillonner l'école comme elles le souhaitaient et participer à une activité ludique de bingo qui les menaient vers nos différents kiosques d'information. D'après notre évaluation de l'activité, l'animation par et pour les jeunes fut fort appréciée et était rassurante. Nous avons aussi offert des cadeaux à l'effigie de l'école à tous les élèves de 6^e année.

LES COMITÉS D'IMPLICATION

Les élèves de l'école La Source avaient la chance de pouvoir exercer leur « leadership », leur créativité et leur sens de l'organisation en siégeant sur des comités d'implication.

- Le conseil des élèves (8 élèves)
- Comité album des finissants (22 élèves et 4 membres du personnel)
- Comité remise des diplômes (22 élèves et 4 membres du personnel)
- Brigade d'Implication communautaire (16 élèves et 1 enseignante - Michèle Mallin)
- Jeunes féministes (25 élèves et 1 enseignante - Karine Brouillette)

Les membres du personnel de l'école La Source pouvaient eux aussi être mis à contribution pour la mise en place d'une vie étudiante riche et développer le sentiment d'appartenance à l'école.

- Comité aménagement (6 membres)
- Comité zen (3 membres)
- Comité vie étudiante et Gala méritas (6 membres)

ANIM'ADOS

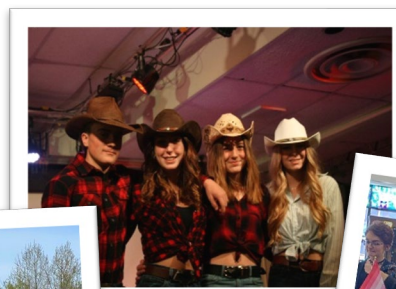
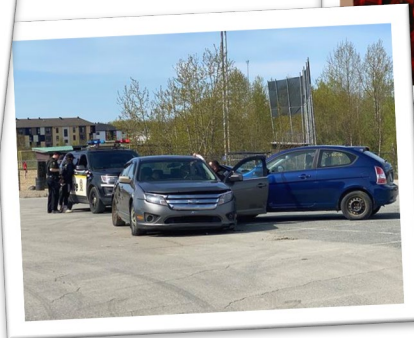
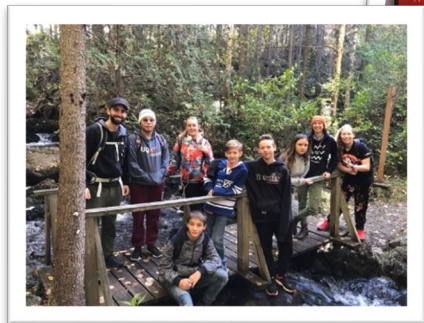
Anim'ados, c'est le nom de la programmation d'activités parascolaires qui ont surtout lieu les midis ou après l'école, aussi ces activités ne font pas parti de l'offre «sportive» habituelle. Ces activités culturelles, socio-éducatives, de plein air, ou qui font bouger les élèves, sont gratuites pour tous et sont animées par des ressources externes qui souhaitent transmettre leur passion. Encore aux prises avec certaines mesures sanitaires, les animateurs ont dû s'adapter en donnant des activités virtuelles, ou en reportant certaines activités.

- Donjon et Dragon
- Improvisation
- Midis en action avec les gymnases accessibles à tous les midis pour des activités sportives
- Les Brigades culinaires
- Récréathèque/jeux vidéo
- Initiation au skateboard
- Zumba
- Bibliothèque
- Musique
- Magie



ACTIVITÉS PONCTUELLES

- Mois du bien-être (divers ateliers en lien avec le bien être, conférence « Prends tes pieds en main », etc.)
- Secondaire en spectacle finale locale en présentiel et en virtuel (14 participants)
- Rencontre virtuelle interactive de l'école pour le choix de cours des 6^e années et visite de toutes les classes par les directions
- Soirée portes ouvertes (180 familles)
- Gala méritas (165 élèves soulignés)
- Remise de diplômes (126 finissants et 10 non-finissants)
- Projet Impact (sensibilisation à la conduite en état d'ébriété, 90 élèves de secondaire 5)
- Projet Roxanne (sensibilisation à la violence conjugale)
- Projet à Rebours (sensibilisation à la consommation)
- Tournée de tous les groupes d'anglais secondaire 5 par les travailleurs de rue d'Arrimage Jeunesse Rouyn-Noranda (136 élèves)
- 2 pièces de théâtre présentées par l'Agora des arts
- Spectacle de Guillaume Laroche par l'Agora des arts
- Journées thématiques du Conseil des élèves (Halloween, Noël, Saint-Valentin, Cabane à sucre, Journée de la terre, Lutte à l'homophobie, années '80)
- Collecte de denrées pour la Ressourcerie Bernard-Hamel
- Triathlon La Source
- Formation pour le conseil des élèves
- Sortie plein air lors des journées d'étude : Centre plein air Mont Kanasuta, Parc national d'Aiguebelle, Forêt récréative de Val-D'or, Mont-Vidéo, pêche sur la glace à la Pourvoirie des îles du Lac Duparquet, Mont Kékéko.

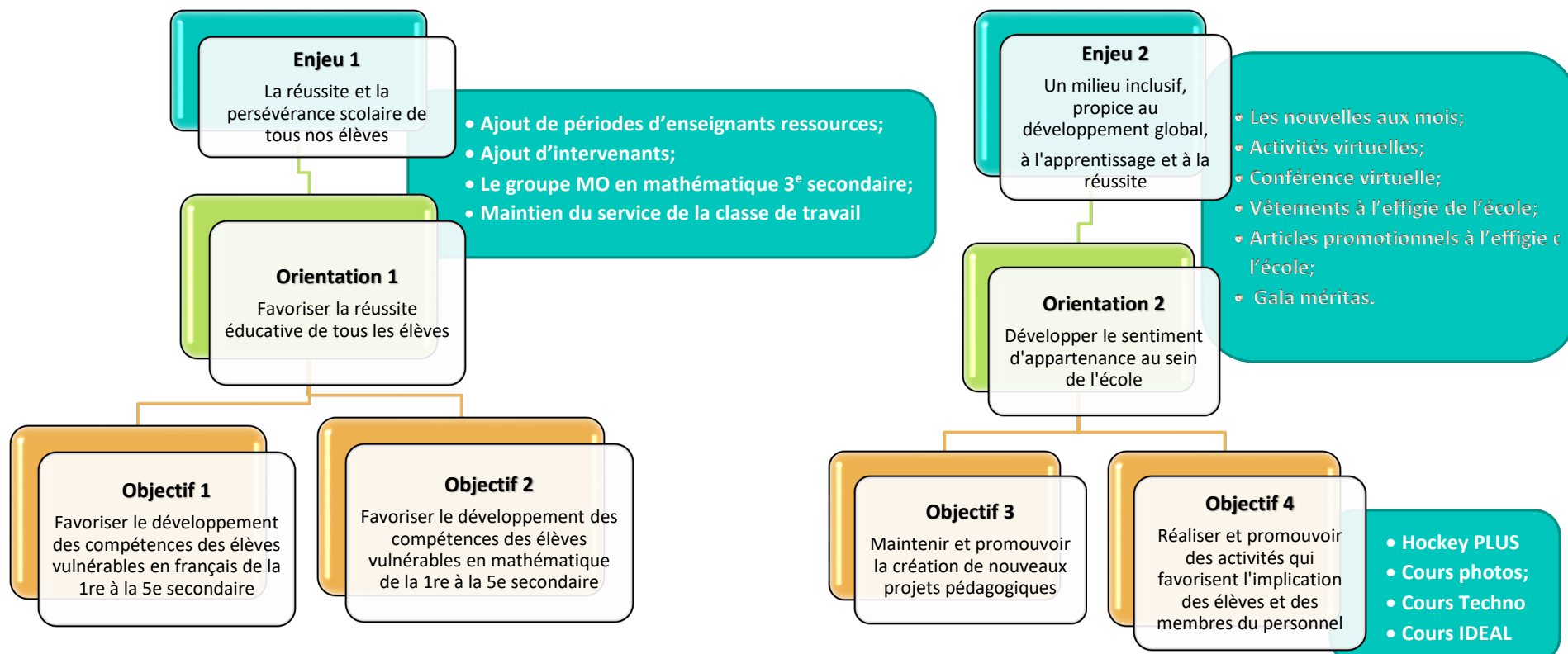


PROJET ÉDUCATIF ET PLAN D'ACTION 2019-2024 EN UN CLIN D'OEIL

À cette étape, l'école doit définir les moyens qu'elle mettra en œuvre pour assurer ses engagements. Pour ce faire, elle peut s'appuyer sur la culture du milieu, sur les données issues de la pratique et de la recherche ainsi que sur des documents produits par le Ministère (politiques, stratégies, plans d'action, etc.). Cette étape n'est encadrée par aucune disposition législative.

Mise en contexte

- L'année scolaire 2022-2023, s'est avérée une année plus normale, et ce, à tous les niveaux.
- Nous avons repris notre enseignement, nos activités et nos projets de manière régulière. La vie scolaire, et ce, dans toutes ces sphères a repris sa place. Être en terrain connu c'est réconfortant, mais c'est aussi grisant. En ce sens où nous devons nous réadapter à la vraie vie



Enjeu 1	La réussite et la persévérance scolaire de tous nos élèves				PEVR				
Orientation 1	Favoriser la réussite éducative de tous les élèves								
Objectif 1	Favoriser le développement des compétences des élèves vulnérables en français de la 1 ^{re} à la 5 ^e secondaire	Indicateurs	Portrait initial	Cible 2023	Orientation	La réussite et la persévérance scolaire de tous nos élèves			
		Nombre d'élèves ayant en deçà de 69% en écriture	Secondaire 1 38 % Secondaire 2 42 % Secondaire 3 38 % Secondaire 4 38 %	Diminuer progressivement le nombre d'élèves en deçà de 69% en écriture au 2 ^e bulletin		Objectifs	Maintenir le taux de réussite à l'épreuve unique en français, 5 ^e secondaire, volet écriture		
		Nombre d'élèves ayant en deçà de 69% en lecture	Secondaire 1 47 % Secondaire 2 36 % Secondaire 3 44 % Secondaire 4 42 %	Diminuer progressivement le nombre d'élèves en deçà de 69% en lecture au 2 ^e bulletin					
Actions	Description	Élèves visés	Responsables	Mise en œuvre de l'action		Ressources			État de l'action
				Durée	Lieu	Humaines	Matérielles	Financières	
Action 1	Formation sur la rétroaction efficace	Tous	Directions / C.P.	3 ½ journées	École	Conseillère pédagogique			Fait
Action 2	Promotion du club de lecture en début d'année	Tous	Enseignants Tech. en documentation	Toute l'année	Classe Bibliothèque	Enseignants Tech. en documentation			Fait Reconduit
Action 3	Arrimage primaire / secondaire en lecture et écriture Arrimage secondaire / Cégep	Secondaire 1 Secondaire 5	Directions / C.P. Enseignants	3 rencontres	École	C.P.			Fait Reconduit
Action 4	Travailler la technique de correction	Tous	Directions / C.P. Enseignants	Toute l'année	École	C.P.			Reconduit
Action 5	Camp TIC	Élèves avec aides technologiques	Directions Enseignants ressources	Début d'année	École	C.P.			À faire
Action 6	Tutorat français/ maths	Élèves en difficulté	Directions		École	Étudiants du Cégep			Fait Reconduit

Enjeu 1	La réussite et la persévérance scolaire de tous nos élèves				PEVR				
Orientation 1	Favoriser la réussite éducative de tous les élèves								
Objectif 2	Favoriser le développement des compétences des élèves vulnérables en mathématiques de la 1 ^{re} à la 5 ^e secondaire	Indicateurs	Portrait initial	Cible 2023	Orientation	La réussite et la persévérance scolaire de tous nos élèves			
		Nombre d'élèves ayant en deçà de 69% dans la compétence « Raisonner »	Secondaire 1-35 % Secondaire 2-43 % Secondaire 3-53 % Secondaire 4-CS 61 % Secondaire 4-SN 34 %	Diminuer progressivement le nombre d'élèves en deçà de 69% dans la compétence « Raisonner » au 2 ^e bulletin	Objectifs	Maintenir le taux de réussite à l'épreuve unique en mathématiques, séquence Culture, société et technique (CST), de 4 ^e secondaire			
Actions	Description	Élèves visés	Responsables	Mise en œuvre de l'action	Ressources				État de l'action
				Durée	Lieu	Humaines	Matérielles	Financières	
Action 1	Arrimage primaire / secondaire	Secondaire 1	Directions C.P. Enseignants	3 rencontres	École	C.P.			Fait Reconduit
Action 2	Cliniques de besoins lors des journées d'étude	Tous	Directions Enseignants	9 * ½ journée	Classe	Enseignants			Fait Reconduit
Action 3	Projet-pilote mathématique Secondaire 3	Élèves à risque	Directions Enseignants	Toute l'année	Classe	Enseignants / C.P Ens. Ressources			Fait

Enjeu 2	Un milieu inclusif, propice au développement global, à l'apprentissage et à la réussite						PEVR			
Orientation 2	Développer le sentiment d'appartenance au sein de l'école									
Objectif 3	Maintenir et promouvoir la création de nouveaux projets pédagogiques			Indicateurs	Portrait initial	Cible 2023	Orientation	Un milieu inclusif, propice au développement, à l'apprentissage et à la réussite		
				Dénombrement annuel des nouveaux projets pédagogiques par niveau	2	Maintenir le nombre de nouveaux projets pédagogiques	Objectifs	Offrir un milieu de vie qui intègre des activités artistiques, culturelles, sportives, scientifiques et entrepreneuriales		
Actions	Description	Élèves visés	Responsables	Mise en œuvre de l'action		Ressources			État de l'action	
				Durée	Lieu	Humaines	Matérielles	Financières		
Action 1	1 rencontre par niveau en début d'année pour déterminer les projets	Tous	Directions Enseignants	½ journée	École				Fait Reconduit	
Action 2	Mettre en place les projets choisis	Tous	Directions Enseignants	Toute l'année	École				Fait	
Action 3	Promouvoir les projets réalisés	Tous	Directions Enseignants Vie étudiante	Toute l'année	Facebook Site internet				Fait	

Enjeu 2		Un milieu inclusif, propice au développement global, à l'apprentissage et à la réussite				PEVR			
Orientation 2		Développer le sentiment d'appartenance au sein de l'école							
Objectif 4	Réaliser et promouvoir des activités qui favorisent l'implication des élèves et des membres du personnel	Indicateurs		Portrait initial	Cible 2023	Orientation	Un milieu inclusif, propice au développement, à l'apprentissage et à la réussite		
		Dénombrement annuel des activités rassembleuses par cycle		2	Augmenter le nombre d'activités rassembleuses par cycle				
Objectif 4	Réaliser et promouvoir des activités qui favorisent l'implication des élèves et des membres du personnel	Indicateurs		Portrait initial	Cible 2023	Objectifs	Offrir un milieu de vie accueillant, sécuritaire et bienveillant qui favorise des relations personnelles et sociales enrichissantes Offrir un milieu de vie qui intègre des activités artistiques, culturelles, sportives, scientifiques et entrepreneuriales		
		Dénombrement annuel des activités d'implication communautaire		5	Augmenter le nombre d'activités d'implication communautaire				
Actions	Description	Élèves visés	Responsables	Mise en œuvre de l'action		Ressources			État de l'action
				Durée	Lieu	Humaines	Matérielles	Financières	
Action 1	Une rencontre en début d'année pour déterminer les projets	Tous	Directions Enseignants Vie étudiante	1 h	École				Fait
Action 2	Réaliser au moins 2 activités par cycle	Tous	Directions Enseignants Vie étudiante	½ journée	École				Fait
Action 3	Prévoir le calendrier des activités	Tous	Directions Enseignants Vie étudiante	1 h	École				Fait
Action 4	Poursuite des comités d'implication	Tous	Enseignants responsables	Toute l'année	École				Fait
Action 5	Objets promotionnels	Tous	Vie étudiante	Toute l'année	École				Fait
Action 6	Mise en place d'un centre d'exposition éphémère au lien	Tous	Tous	Enseignants responsables	École	C.P.			À faire
Action 7	Projet rassembleur	Tous	Tous		École				Fait