



Dr. Geraldo Elias Miranda CRO 29279

Cirurgião-dentista, Perito Oficial PCMG-IML
Especialista, Mestre (UNICAMP) e
Doutor em Odontologia Legal (USP)

QUESTÕES DE ODONTOLOGIA LEGAL DA BANCA AACP

Prof. Geraldo Miranda



@dr.geraldomiranda

1) AACP/ MÉDICO LEGISTA / ITEP/RN/2017 Identificação é o processo pelo qual se determina a identidade de uma pessoa ou de uma coisa. As características que não se alteram ao longo do tempo de vida de um indivíduo e aquelas que resistem mesmo após a morte são consideradas:

- (A) requisitos biológicos: perenidade e classificabilidade, respectivamente.
- (B) requisitos técnicos: praticabilidade e perenidade, respectivamente.
- (C) requisitos biológicos: imutabilidade e unicidade, respectivamente.
- (D) requisitos biológicos: unicidade e perenidade, respectivamente.
- (E) requisitos biológicos: imutabilidade e perenidade, respectivamente.

2) AACP/ MÉDICO LEGISTA / ITEP/RN/2017 De acordo com a INTERPOL, qual dos seguintes métodos deve ser confirmado por outros métodos de identificação?

- (A) Genética.
- (B) Odontologia.
- (C) Impressão digital.
- (D) Reconhecimento visual.
- (E) Papiloscopia.

3) AACP/ MÉDICO LEGISTA / ITEP/RN/2017 A antropologia forense pode ser definida como “Um campo multidisciplinar que combina antropologia física, arqueologia e outras áreas da antropologia com as ciências forenses, incluindo a odontologia forense, patologia forense e criminalística”. Considera-se atribuição primária do antropólogo forense, EXCETO

- (A) análise de esqueletos.
- (B) análise de cadáver fresco e íntegro.
- (C) extração de perfil biológico de um esqueleto.



- (D) análise de estimativa do tempo desde a morte de um esqueleto.
- (E) análise de cena de crime e recuperação de remanescentes ósseos.

4) AOCP/ MÉDICO LEGISTA / ITEP/RN/2017 Para a realização de uma exumação em uma cova clandestina localizada diretamente no solo de uma área rural, houve necessidade de utilização de técnicas de escavação. Após exposto, visualizaram-se dois esqueletos em estado de articulação: um em posição decúbito dorsal com braços cruzados sobre o abdômen e outro em decúbito ventral com as mãos amarradas para trás. Qual é a interpretação correta dessa cena?

- (A) Enterramento primário e duplo.
- (B) Enterramento secundário e simples.
- (C) Enterramento simples e primário.
- (D) Enterramento duplo e simples.
- (E) Enterramento primário e simples.

5) AOCP/ MÉDICO LEGISTA / ITEP/RN/2017 A estimativa de idade de um esqueleto humano é realizada rotineiramente nas atividades relacionadas à identificação humana. Considerando que o método dental é o escolhido para o exame de um esqueleto humano de um subadulto de 9 anos, qual é o mais confiável para a estimativa?

- (A) Método dental regressivo.
- (B) Método dental histológico.
- (C) Método da irrupção dental.
- (D) Método do 3º molar.
- (E) Método da mineralização dental.

6) AOCP/ MÉDICO LEGISTA / ITEP/RN/2017 Na análise de ossos misturados, é necessária uma classificação dos elementos encontrados para a quantificação do número mínimo de indivíduos. Utilizando-se do método da articulação, qual, dentre as apresentadas a seguir, possui o mais alto grau de



confiança para a separação dos ossos misturados, com o objetivo de avaliá-los como pertencente a um mesmo indivíduo?

- (A) Clavícula/manúbrio.
- (B) Fêmur/patela.
- (C) Vértebras.
- (D) Tíbia/fíbula.
- (E) Crânio/atlas.

7) AOCP/ MÉDICO LEGISTA / ITEP/RN/2017 Analisando um esqueleto humano no laboratório de antropologia forense verificaram-se diversas lesões no esqueleto, com várias características:

- 1- "asa de borboleta",
- 2- orifício de entrada de projétil de arma de fogo e
- 3- bordas esbranquiçadas (diferentes da cor do restante do osso).

Tais lesões são provenientes de traumas, respectivamente:

- (A) contundente, cortante e perfurocortante.
- (B) contundente, perfurocontundente e antemortem.
- (C) perfurocortante, contundente e inciso.
- (D) cortante, perfurante e perfurocortante.
- (E) contundente, perfurocontundente e postmortem.

8) AOCP/ MÉDICO LEGISTA / ITEP/RN/2017 No osso, existe o sistema de Havers, formado pelo canal e suas lamelas circundantes. Na diferenciação da espécie, microscopicamente, são observados: forma, diâmetro, direção e número de canais de Havers por área de tecido ósseo. Humanos apresentam sistema de Havers

- (A) circulares e paralelos ao longo eixo do osso.
- (B) elípticos e transversais ao longo eixo do osso.
- (C) circulares e pouco numerosos.
- (D) elípticos e com distribuição heterogênea.
- (E) elípticos e pouco numerosos.



9) AACP/ MÉDICO LEGISTA / ITEP/RN/2017 Na biomecânica das fraturas ósseas, um osso longo

- (A) resiste mais à força de compressão do que de tensão.
- (B) resiste mais à força de tensão do que de compressão.
- (C) resiste igualmente às forças de tensão e de compressão.
- (D) que retorna a sua forma original após a carga ser removida está na fase de deformação plástica.
- (E) que não retorna a sua forma original após a carga ser removida está na fase de deformação elástica.

10) AACP/ MÉDICO LEGISTA / ITEP/RN/2017 Em uma escavação, a cova é considerada uma unidade tafonômica, pois os remanescentes ósseos lá depositados são afetados por diversos fenômenos após a sua deposição. Um desses fenômenos é a bioturbação, que pode ser considerada

- (A) a sedimentação pela água.
- (B) o efeito mecânico que deforma o material orgânico lá depositado.
- (C) a mistura de solo e do material orgânico pela ação de plantas e animais.
- (D) o efeito químico que deforma o material orgânico lá depositado.
- (E) a decomposição do material orgânico pela ação do ph do solo.

11) AACP/ MÉDICO LEGISTA / ITEP/RN/2017 Assinale a alternativa INCORRETA referente aos Documentos Médicos Legais.

- (A) O termo "Legal" refere-se a tudo que é relativo ou está em conformidade com a lei.
- (B) São documentos que podem ser utilizados quando o médico ou cirurgião-dentista emite um esclarecimento à justiça sobre um assunto de sua competência.
- (C) Quanto a sua procedência, podem ser classificados em oficial ou oficioso.
- (D) Quanto a sua finalidade, podem ser classificados em administrativo ou oficial.



(E) Quanto ao conteúdo, somente podem ser verdadeiros.

12) AOCP/ MÉDICO LEGISTA / ITEP/RN/2017 Em relação ao Relatório (Laudo), assinale a alternativa correta.

(A) Pode ser requisitado apenas para fins particulares.

(B) Não segue nenhuma regra ou forma específica .

(C) É determinado por uma autoridade policial ou judiciária a um ou mais profissionais nomeados e comprometidos na forma da Lei.

(D) É elaborado por Perito Oficial somente.

(E) Na “Discussão” do Relatório, o Perito descreve minuciosamente o que concluiu sobre os fatos analisados no exame Pericial.

13) AOCP/ MÉDICO LEGISTA / ITEP/RN/2017 Em relação à antropologia forense, assinale a alternativa correta.

(A) Identidade é o resultado do processo determinado pelo estado, no qual o indivíduo se cadastra no instituto de identificação civil do seu estado.

(B) Identidade é o conjunto de características que individualiza uma pessoa, tornando-a diferente das demais.

(C) Identidade é o registro único, de caráter universal, em que o indivíduo se torna cidadão reconhecido pelo estado.

(D) Identidade é uma perícia criminal e deverá ser realizada por um perito papiloscopista.

(E) Identidade é uma convenção civil e representa legalmente as semelhanças dos indivíduos que vivem em sociedade.

14) AOCP/ MÉDICO LEGISTA / ITEP/RN/2017 Assinale a alternativa que apresenta os cinco fundamentos técnicos e biológicos para uma Identificação ser considerada aceitável.

(A) Unicidade; tolerabilidade; perenidade; praticabilidade e classificabilidade.

(B) Individualidade; mutabilidade; objetividade; praticabilidade e classificabilidade.



- (C) Unicidade; imutabilidade; perenidade; praticabilidade e classificabilidade.
- (D) Unicidade (individualidade); imutabilidade; perenidade; assertividade e particularidade.
- (E) Unicidade (individualidade); objetividade; perenidade; assertividade e particularidade.

15) AOCP/ MÉDICO LEGISTA / ITEP/RN/2017 Em relação às perícias de identificação, assinale a alternativa correta.

- (A) É um processo discutível no meio acadêmico, pois não está embasada em procedimentos científicos sólidos.
- (B) Tal processo pode efetivar-se no vivo e no morto, porém tem limitações e não é utilizada no estudo dos esqueletos e ossos isolados.
- (C) É um processo cientificamente consolidado e deverá ser assinado por uma autoridade judicial.
- (D) As perícias, no processo de identificação, são tecnicamente divididas em um primeiro registro dos dados, um segundo registro para comparação e na identificação propriamente dita.
- (E) É o que determina a identidade subjetiva, tida como a sensação que cada indivíduo tem do que foi, e do que ele mesmo será.

16) AOCP/ MÉDICO LEGISTA / ITEP/RN/2017 Sobre a identificação médico-legal, assinale a alternativa correta.

- (A) Sempre é feita por legistas.
- (B) Utiliza o DNA como elemento de caracterização do sexo do indivíduo.
- (C) Leva em conta o estudo da raça, o retrato falado, a himenologia, a dactiloscopia de Vucetich e o estudo do DNA.
- (D) Em relação à espécie, deve-se levar em consideração a divisão em cinco tipos étnicos fundamentais: caucásico, mongólico, negroide, indiano e australoide.



(E) É sinônimo de identificação judiciária, independe de conhecimentos médicos e está fundamentada no uso dos dados antropométricos e antropológicos para a identidade civil e caracterização dos criminosos.

17) AOCP/ MÉDICO LEGISTA / ITEP/RN/2017 A congestão repentina e momentânea da uma região do corpo atingida pelo trauma é chamada de

- (A) equimose.
- (B) bossa sanguinolenta.
- (C) hematoma.
- (D) petéquias.
- (E) rubefação.

18) AOCP/ MÉDICO LEGISTA / ITEP/RN/2017 Assinale a alternativa que corresponda a modalidade de ferimento produzida pela penetração de um objeto afiado e consistente em qualquer parte do corpo.

- (A) Empalamento.
- (B) Arrancamento.
- (C) Encravamento.
- (D) Espotejamento.
- (E) Esgorjamento.

19) AOCP/ MÉDICO LEGISTA / ITEP/RN/2017 As lesões produzidas por bolsas de ar (air bag) são consideradas lesões

- (A) cortantes. (B) incisas. (C) punctórias. (D) contusas. (E) perfurantes.

20) AOCP/ MÉDICO LEGISTA / ITEP/RN/2017 De acordo com a transferência de energia de um objeto mecânico para o nosso corpo, relacione as colunas e assinale a alternativa com a sequência correta.

1. Contato por meio de uma superfície.
 2. Contato por uma ponta. 3. Contato por uma borda aguçada.
- () Instrumento perfurante.



() Instrumento contundente.

() Instrumento cortante.

(A) 3 – 2 – 1. (B) 2 – 3 – 1. (C) 3 – 1 – 2. (D) 2 – 1 – 3. (E) 1 – 3 – 2.

21) AOCP/ MÉDICO LEGISTA / ITEP/RN/2017 A equimose e o hematoma são exemplos de lesões classificadas como

(A) perfurantes. (B) perfurocortantes. (C) contusas. (D) perfurocontundentes. (E) cortantes.

22) AOCP/ MÉDICO LEGISTA / ITEP/RN/2017 Quando há verdadeira trituração dos diversos planos do seguimento atingido, com ou sem abertura da pele, a lesão é denominada

(A) esmagamento. (B) asfixia. (C) hematoma. (D) bossa sanguínea. (E) fratura.

23) AOCP/ MÉDICO LEGISTA / ITEP/RN/2017 Como é denominado o arrancamento traumático da epiderme por deslizamento?

(A) Entorse. (B) Tumefação. (C) Ferida contundente. (D) Víbice. (E) Escoriação.

24) AOCP/ MÉDICO LEGISTA / ITEP/RN/2017. São exemplos de instrumentos perfurantes:

(A) foice, faca e pau. (B) projétil de arma de fogo e dentes. (C) agulha e furador de gelo. (D) pedra, pau e chão. (E) machado, foice e facão.

25) AOCP/ MÉDICO LEGISTA / ITEP/RN/2017 Lesão em forma de botoeira, com um dos ângulos mais agudo que o outro, predomínio da profundidade sobre a extensão e cauda de escoriação são características de lesão produzida por instrumento

(A) contundente. (B) perfurante. (C) cortante. (D) perfurocortante. (E) perfurocontundente.



26) AOCP/ MÉDICO LEGISTA / ITEP/RN/2017 Ferimento de forma linear, com regularidade das bordas, regularidade do fundo da lesão, ausência de vestígios traumáticos em torno da ferida e hemorragia sempre abundante são características de lesão produzida por instrumento

(A) contundente. (B) perfurante. (C) cortante. (D) perfurocortante. (E) perfurocontundente.

27) AOCP/ MÉDICO LEGISTA / ITEP/RN/2017 Ferimento de forma arredondada, bordas invertidas, orla de escoriação, zona de tatuagem, zona de esfumaçamento e zona de compressão de gases são características típicas de entrada de tiro

(A) de raspão. (B) encostado. (C) de curta distância. (D) à distância. (E) à longa distância.

28) AOCP/ MÉDICO LEGISTA / ITEP/RN/2017 Assinale a alternativa que apresenta uma característica encontrada no orifício de saída das lesões por projétil de arma de fogo.

- (A) Câmara de mina de Hoffmann.
- (B) Sinal de Benassi.
- (C) Bordas regulares.
- (D) Bordas reviradas para fora.
- (E) Zona de chamuscamento.

29) AOCP/ MÉDICO LEGISTA / ITEP/RN/2017 A lesão da pele, de forma circular, de consistência endurecida, com bordas altas, leito deprimido e tonalidade branco-amarelada, conhecida como marca de Jellinek, é típica de

(A) afogamento. (B) asfixia. (C) choque elétrico. (D) degolamento. (E) enforcamento.

30) AOCP/ MÉDICO LEGISTA / ITEP/RN/2017 A asfixia violenta causada por compressão do tórax denomina-se



(A) afogamento. (B) confinamento. (C) engasgo. (D) sufocação direta. (E) sufocação indireta.

31) AOCP/ MÉDICO LEGISTA / ITEP/RN/2017 Um cadáver apresenta sulco na região cervical de sentido horizontal, de profundidade uniforme, sem descontinuidade. Assinale a alternativa que apresenta a modalidade de asfixia mecânica correspondente a esse caso.

(A) Enforcamento. (B) Empalamento. (C) Esganadura. (D) Estrangulamento. (E) Esgorja.

32) AOCP/ MÉDICO LEGISTA / ITEP/RN/2017 Assinale a alternativa que corresponde à modalidade de asfixia mecânica que se caracteriza pela constrição do pescoço por um laço fixo, com o peso do próprio corpo da vítima agindo como força ativa.

(A) Enforcamento. (B) Empalamento. (C) Esganadura. (D) Estrangulamento. (E) Esgorja.

33) AOCP/ MÉDICO LEGISTA / ITEP/RN/2017 Assinale a alternativa que apresenta o tipo de asfixia mecânica que é sempre homicida, sendo impossível a forma suicida ou acidental.

(A) Enforcamento. (B) Empalamento. (C) Esganadura. (D) Estrangulamento. (E) Esgorja.

34) AOCP/ MÉDICO LEGISTA / ITEP/RN/2017 Em relação à morte por afogamento, assinale a alternativa correta.

(A) É motivada pela obstrução das vias respiratórias por substâncias pulverulentas

(B) Nunca poderá ser de etiologia homicida.

(C) Casos em que o indivíduo, ao tocar na água, morre por inibição constituem os afogados brancos de Parrot.



- (D) O cogumelo de espuma é um sinal patognomônico do afogado.
- (E) É comum encontrar corpo estranho obstruindo a glote.

35) AOCP/ MÉDICO LEGISTA / ITEP/RN/2017 Em relação à tanatologia forense, assinale a alternativa correta.

- (A) É a parte da medicina legal que estuda o trauma e suas consequências.
- (B) Atualmente, a tendência é dar-se privilégio à avaliação da atividade circulatória como indicativo de morte real.
- (C) Atualmente, a tendência é dar-se privilégio à avaliação da atividade cerebral como indicativo de morte real.
- (D) A morte é explicada pela falência de um órgão nobre e indispensável à saúde do indivíduo.
- (E) O coma aperceptivo é o estágio definidor na morte.

36) AOCP/ MÉDICO LEGISTA / ITEP/RN/2017 Assinale a alternativa que corresponde ao desenterramento do cadáver e tem como uma de suas finalidades atender os reclamos da justiça.

- (A) Exumação.
- (B) Inumação simples.
- (C) Imersão.
- (D) Liquefação do cadáver.
- (E) Virtópsia.

37) AOCP/ MÉDICO LEGISTA / ITEP/RN/2017 Assinale a alternativa que apresenta um fenômeno abiótico imediato.

- (A) Livor de hipóstase.
- (B) Manchas de posição.
- (C) Resfriamento cadavérico.
- (D) Rigidez cadavérica.
- (E) Perda da consciência.



38) AOCP/ MÉDICO LEGISTA / ITEP/RN/2017 O pergaminhamento da pele, a modificação dos globos oculares e o decréscimo do peso são fenômenos consecutivos de morte causados

- (A) pelo algor mortis.
- (B) pela liquefação corpórea.
- (C) pelo estado de putrefação.
- (D) pela desidratação cadavérica.
- (E) pelas alterações típicas do afogado.

39) AOCP/ MÉDICO LEGISTA / ITEP/RN/2017 Assinale a alternativa correta em relação ao esfriamento cadavérico.

- (A) Tem a "máscara da morte" como sua principal característica.
- (B) A abolição da motilidade e do tônus muscular é característica desse fenômeno.
- (C) Observa-se uma rigorosidade precisa, atingindo temperaturas muito baixas em 48 horas.
- (D) Com a falência do sistema termorregulador, a tendência é equilibrar a temperatura do corpo com a do ambiente.
- (E) Por não ter um parâmetro de absoluta precisão, não é utilizado na estimativa do tempo aproximado de morte.

40) AOCP/ MÉDICO LEGISTA / ITEP/RN/2017 Sobre os livores cadavéricos, assinale a alternativa correta.

- (A) São característicos da saponificação.
- (B) São encontrados apenas em morte por asfixia.
- (C) Permanecem até a fase liquefativa da putrefação.
- (D) Estão notadamente presentes, especialmente nas pessoas de pele negra.
- (E) São provocados pelo acúmulo de sangue nas regiões de declive por ação da gravidade.



41) AOCP/ MÉDICO LEGISTA / ITEP/RN/2017 Assinale a alternativa correta em relação à rigidez cadavérica.

- (A) É característica de regiões frias.
- (B) Tem início 8 horas após a morte.
- (C) A rigidez desaparece quando se inicia a putrefação.
- (D) Manifesta-se em primeiro lugar nos membros inferiores.
- (E) É causada pelo acúmulo de gases produzido pelas bactérias.

42) AOCP/ MÉDICO LEGISTA / ITEP/RN/2017 Qual é o fenômeno cadavérico que se caracteriza pela rigidez abrupta, generalizada e violenta, sem o relaxamento muscular que precede a rigidez comum?

- (A) Rigor Mortis.
- (B) Livor Mortis.
- (C) Algor Mortis.
- (D) Espasmo cadavérico.
- (E) Abolição da motilidade.

43) AOCP/ MÉDICO LEGISTA / ITEP/RN/2017 São fenômenos transformativos destrutivos:

- (A) autólise e putrefação.
- (B) autólise e fossilização.
- (C) calcificação e corificação.
- (D) putrefação e mumificação.
- (E) liquefação e saponificação.

44) AOCP/ MÉDICO LEGISTA / ITEP/RN/2017 Assinale a alternativa correspondente ao fenômeno transformativo que ocorre com o cadáver do feto dentro do útero materno, caracterizado pelo destacamento de retalhos da epiderme e pela tonalidade avermelhada do tegumento.

- (A) Adipocera. (B) Autólise. (C) Coliquação. (D) Maceração. (E) Petrificação.



45) AOCP/ MÉDICO LEGISTA / ITEP/RN/2017 Assinale a alternativa correta em relação à saponificação.

- (A) É um fenômeno imediato de morte.
- (B) É mais comum em magros e caquéticos.
- (C) Impossibilita a realização de uma necropsia eficiente.
- (D) Clima seco e ambiente arejado favorecem esse processo.
- (E) Transforma o cadáver em uma substância de consistência untosa, mole e quebradiça.

46) AOCP/ PERITO CRIMINAL - ENGENHARIA ELÉTRICA / ITEP/RN/2017 Sulco cervical oblíquo, de profundidade desigual e com área de interrupção, com fundo escoriado, comumente está presente em morte por

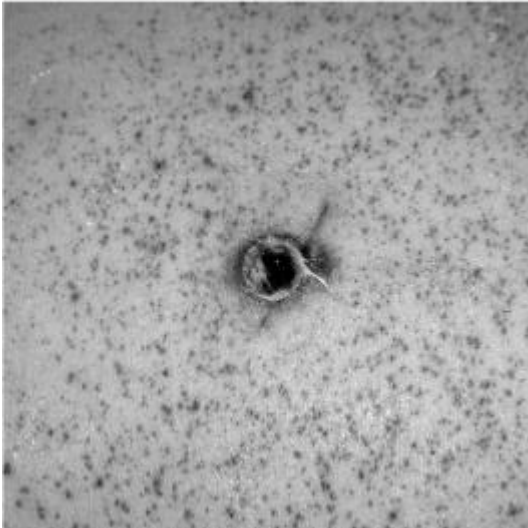
- (A) estrangulamento.
- (B) enforcamento.
- (C) sufocação direta.
- (D) sufocação indireta.
- (E) esganadura.

47) AOCP/ PERITO CRIMINAL - ENGENHARIA ELÉTRICA / ITEP/RN/2017 Como a Hipóstase é definida?

- (A) Manchas azuladas no rosto e na esclerótica (olho), presentes nos asfixiados, e às vezes em membros inferiores, conforme a modalidade de asfixia.
- (B) Coloração azulada das mucosas e da pele, em decorrência da anóxia produzida no cadáver, ao findar o consumo do oxigênio pelas últimas células e tecidos vivos.
- (C) Derrame sanguíneo não traumático, presente nas vísceras, em consequência da morte celular.
- (D) Manchas puntiformes avermelhadas ou arroxeadas, presentes na pleura visceral em asfixiados.
- (E) Coloração mais escura (arroxeadas ou avermelhadas) nas partes mais baixas do cadáver, em consequência da deposição do sangue nesses locais.



48) AOCP/ PERITO CRIMINAL - ENGENHARIA ELÉTRICA / ITEP/RN/2017 A seguinte imagem, obtida em vítima fatal de um assalto a mão armada, ilustra uma lesão provocada por tiro. Responda esta questão e a próxima com base nessa imagem. Assinale a alternativa INCORRETA.



- (A) O orifício no centro apresenta orla de contusão e enxugo.
- (B) Existe halo de tatuagem.
- (C) O pontilhado que circunda amplamente o orifício resulta de grânulos de pólvora incombusta.
- (D) O pontilhado que circunda amplamente o orifício pode ser removido com pano úmido.
- (E) É uma lesão característica de entrada de projétil de arma de fogo.

49) AOCP/ PERITO CRIMINAL - ENGENHARIA ELÉTRICA / ITEP/RN/2017 Considerando a imagem, é correto afirmar, com toda a segurança, que

- (A) pode ser lesão de entrada ou de saída de projétil de arma de fogo, cujo diagnóstico depende de exame complementar.
- (B) a estimativa da distância de tiro é possível, mas depende de perícia balística, mediante disparos de prova com a mesma arma do crime e o mesmo tipo de munição.



- (C) o interesse pericial se concentra no orifício no centro da imagem, sendo os demais sinais irrelevantes para a perícia.
- (D) as características são típicas de tiro disparado a longa distância.
- (E) as características são, certamente, de projéteis de calibre .38 e similares, ou de maior calibre.

50) AOCP/ PERITO CRIMINAL - ENGENHARIA ELÉTRICA / ITEP/RN/2017 O produto químico Aldicarbe é um carbamato, cuja formulação granulada já foi excluída do mercado brasileiro pela Anvisa, mas ele ainda é

vendido ilegalmente em mercados populares com o nome de “chumbinho” e ainda é muito utilizado em envenenamentos de animais e por suicidas. Antes da proibição, o uso devido desse agente químico era como

- (A) agrotóxico (uso agrícola).
- (B) inseticida doméstico.
- (C) medicamento de uso controlado (necessitando de receita médica em duas vias para aquisição).
- (D) raticida.
- (E) componente de produtos desinfetantes (produto de limpeza)

51) AOCP/ AGENTE TECNICO FORENSE/ ITEP/RN/2017 São documentos Odontolegais:

- (A) Parecer Técnico, Prontuário, Radiografias Periapicais.
- (B) Atestado, Declaração de Comparecimento, Ficha Clínica.
- (C) Notificação Compulsória, Atestado, Parecer Técnico.
- (D) Contratos, Termos de Consentimento Livre e Esclarecido, Atestado.
- (E) Notificação Compulsória, fotografias, laudos.

52) AOCP/ AGENTE TECNICO FORENSE/ ITEP/RN/2017 Sobre a atividade de Odontologista junto aos IMLs, assinale a alternativa INCORRETA.

- (A) O odontologista pode analisar marcas de mordidas em vítimas de agressão física, comparando com arcadas dentárias de suspeitos de cometer um crime,



e, a partir desse estudo, fornecer dados para que a justiça encontre o autor da lesão.

(B) O odontologista pode, por meio dos registros dentários dos prontuários odontológicos de uma suposta vítima encontrada em adiantado estado de decomposição, fazer a identificação dessa vítima, chegando à sua identidade.

(C) O odontologista pode fazer exame de DNA para identificar uma ossada em adiantado estado de putrefação, pois esse é um exame sem restrições para ser executado, com 100% de acerto.

(D) O odontologista assina o laudo junto com o médico legista, cada um em sua área de atuação.

(E) O odontologista é o profissional mais indicado para examinar lesões em dentes e/ ou cavidade oral.

53) AACP/ AGENTE TECNICO FORENSE/ ITEP/RN/2017 São fenômenos transformativos conservadores:

(A) tanatopraxia e necromaquiagem.

(B) embalsamento e rigidez cadavérica.

(C) resfriamento e livores cadavéricos.

(D) saponificação e mumificação.

(E) mancha verde abdominal e circulação póstuma de Brouardel.

54) AACP/ AGENTE TECNICO FORENSE/ ITEP/RN/2017 Considera-se lesão corporal, EXCETO

(A) ofender a integridade corporal ou a saúde de outrem.

(B) oferecer veneno a um desafeto, o que entretanto não provocou a morte.

(C) contusão.

(D) úlcera do estômago perfurada, resultante de gastrite crônica e com muita dor.

(E) trauma provocando lesão interna, mas sem nenhum sinal externo.



55) AACP/ AGENTE TECNICO FORENSE/ ITEP/RN/2017 Um condutor de motocicleta é atingido, durante chuva e em plena via pública, por um raio e sofre morte imediata. Esse tipo de morte é denominado

- (A) eletroplessão.
- (B) radioplessão.
- (C) fulminação.
- (D) eletricidade industrial fatal.
- (E) eletroplessão atmosférica

56) AACP/ AGENTE TECNICO FORENSE/ ITEP/RN/2017 O que são manchas de hipóstases?

- (A) O acúmulo de sangue na periferia do cadáver, devido à pressão interna pelos gases da putrefação.
- (B) Manchas escuras na esclerótica (branco do olho), devido à semiabertura dos olhos no cadáver.
- (C) A acumulação de manchas nas partes em declive (mais baixas) do cadáver, devido à deposição do sangue.
- (D) Resíduos de tiro a curta distância, acumulados na pele e de grande valor pericial.
- (E) Lesões na pele, típicas de local de entrada de corrente elétrica.

57) AACP/ AGENTE TECNICO FORENSE/ ITEP/RN/2017 Na morte provocada por ingestão de pequena quantidade do agente químico conhecido popularmente como “chumbinho”, que foi proibido no país, pela ANVISA, mas que ainda é vendido ilegalmente em mercados populares,

- (A) a causa da morte é a ação cáustica, pois o produto foi ingerido.
- (B) a causa da morte é envenenamento.
- (C) a causa da morte pode ser dada como natural pelos socorristas, se a vítima tinha doença prévia grave e estava em fase terminal de vida.
- (D) a causa da morte pode ser dada como natural, se a vítima for devidamente socorrida e morrer durante o período de recuperação.



(E) se a vítima sobreviver após o socorro hospitalar, comprova-se que não houve envenenamento.

58) AOCP/ AGENTE TECNICO FORENSE/ ITEP/RN/2017 O que é marca elétrica de Jellinek?

(A) Produto da descarga elétrica industrial, na região de saída da descarga elétrica.

(B) Produto da descarga elétrica atmosférica (raio), às vezes presente na região de saída da descarga elétrica.

(C) Uma tatuagem identificadora de determinados grupos criminosos, produzida em presídios com descarga elétrica de baixa voltagem.

(D) Lesão da pele, indolor, de consistência endurecida, com bordas elevadas e cor branco-amarelada, presente no local de entrada da eletricidade industrial.

(E) Lesões puntiformes nas pleuras pulmonares e no pericárdio, procedentes de fenômenos vasomotores, comuns em vítimas de asfixia por constricção externa do pescoço.

59) AOCP/ AGENTE TECNICO FORENSE/ ITEP/RN/2017 Na morte por sufocação direta, qual é o mecanismo?

(A) Oclusão da entrada de ar na via respiratória.

(B) Compressão do tórax, impedindo a expansão e, em consequência, a respiração.

(C) Desprendimento de coágulo sanguíneo dos membros inferiores, que vai obstruir o tronco arterial pulmonar.

(D) Compressão externa do pescoço, por meio de um laço apertado.

(E) Acúmulo de monóxido de carbono, gás tóxico que, se presente em grande quantidade no sangue, impede as trocas gasosas.

60) AOCP/ AGENTE TECNICO FORENSE/ ITEP/RN/2017 Quanto ao afogamento branco, é correto afirmar que



- (A) a denominação decorre do descolamento da epiderme, que resulta na intensa palidez do cadáver.
- (B) a denominação decorre da pele anserina acentuada, que resulta na intensa palidez do cadáver.
- (C) a morte ocorre rapidamente, por trauma do crânio, antes de ocorrer aspiração de água.
- (D) a morte ocorre rapidamente por inibição cardiorrespiratória, antes de se aspirar a água.
- (E) os pulmões estão acentuadamente encharcados por água e pálidos.

61) AOCP HRL-UFS/CIRURGIÃO - DENTISTA - CIRURGIA E TRAUMATOLOGIA BUCO-MAXILO-FACIAIS /2016 Com base no código de ética odontológica aprovado pela resolução CFO-118/2012, assinale a alternativa correta.

- (A) É permitido utilizar formulários de instituições públicas para prescrever, encaminhar ou atestar fatos verificados na clínica privada.
- (B) Na fixação dos honorários profissionais, não é necessário considerar: condição socioeconômica do paciente e da comunidade, o conceito do profissional, o costume do lugar, a complexidade do caso; e o tempo utilizado no atendimento.
- (C) O cirurgião-dentista, em hipótese alguma, pode internar e assistir paciente em hospitais públicos e privados, com ou sem caráter filantrópico, respeitadas as normas técnico-administrativas das instituições.
- (D) Constitui infração ética deixar de esclarecer ao doador, ao receptor ou seus representantes legais sobre os riscos decorrentes de exames, intervenções cirúrgicas e outros procedimentos nos casos de transplantes de órgãos e tecidos.
- (E) É permitido aliciar pacientes ou alunos, oferecendo vantagens, benefícios ou gratuidades, para cursos de aperfeiçoamento, atualização ou especialização.



62) AACP/HU-UFJF/CIRURGIÃO DENTISTA - IMAGINOLOGIA DENTO-MAXILO-FACIAL/2015 O plano estabelecido no ponto mais baixo da margem da órbita ao ponto mais alto da margem do meato acústico externo visualizado em uma representação de perfil é o

(A) Frankfurt. (B) Camper. (C) Oclusal. (D) Sagital. (E) Medial.

63) AACP/PERITO OFICIAL CRIMINAL/ODONTOLOGIA/PCES/2019 O Plano de Frankfurt é aceito em todos os países como referência para estudos craniométricos desde 1884. Sobre esse plano, é correto afirmar que

(A) é traçado da margem esquerda à margem direita do cefalograma, passando pelos pontos orbital e pório.

(B) expressa o posicionamento anteroposterior da mandíbula em relação à face média.

(C) mostra a posição anteroposterior da mandíbula em relação à base anterior do crânio.

(D) representa a relação maxilomandibular no sentido anteroposterior.

(E) é traçado da margem esquerda à margem direita, passando pelos pontos gônio e gnátio.

64) AACP/HU-UFJF/CIRURGIÃO DENTISTA - IMAGINOLOGIA DENTO-MAXILO-FACIAL/2015 Em relação à cronologia dentária, é correto afirmar que na dentição

(A) decídua a erupção do incisivo central inferior é com 10 meses.

(B) decídua a erupção do primeiro molar superior é com 24 meses.

(C) permanente a erupção do canino superior é com 11 a 12 anos.

(D) permanente a erupção do primeiro molar inferior é com 13 anos.

(E) permanente a erupção do incisivo central inferior é com 4 anos.

65) AACP/HU-UFJF/CIRURGIÃO DENTISTA - IMAGINOLOGIA DENTO-MAXILO-FACIAL/2015 A documentação odontológica pertence

(A) ao cirurgião dentista.



- (B) ao paciente.
- (C) a quem pagou os exames.
- (D) à clínica de raios X.
- (E) aos pais ou responsável.

66) AOCP/ EBSERH/HE-UFPEL ODONTOPEDIATRIA /2015 Muitas são as causas associadas ao traumatismo dentário, assim como são variadas as informações a respeito de tecidos e áreas mais atingidas. No entanto, há consenso na literatura sobre os dentes mais afetados na fase de dentadura decídua. Trata-se dos (A) incisivos centrais superiores. (B) incisivos laterais superiores. (C) caninos superiores. (D) incisivos inferiores. (E) caninos inferiores.

67) AOCP/ INSTITUTO TÉCNICO-CIENTÍFICO DE PERÍCIA - ITEP/RN/2017 Considerando a estimativa de sexo em um esqueleto humano, informe se é verdadeiro (V) ou falso (F) o que se afirma a seguir e assinale a alternativa com a sequência correta.

- () Os ossos da pelve são considerados os melhores marcadores biológicos para a estimativa de sexo.
 - () Zonas de inserção muscular óssea acentuadas são características femininas.
 - () O sulco pré-auricular é uma característica predominantemente feminina.
 - () Os ossos da pelve exibem características que permitem realizar a estimativa de sexo desde a infância.
- (A) V – F – F – V.
 - (B) F – F – V – V.
 - (C) V – V – F – F.
 - (D) V – V – V – F.
 - (E) V – F – V – F.



68) AOCP/ INSTITUTO TÉCNICO-CIENTÍFICO DE PERÍCIA - ITEP/RN/2017 A antroposcopia e a antropometria tratam, respectivamente, de características

- (A) quantitativas e qualitativas.
- (B) qualitativas e subjetivas.
- (C) qualitativas e quantitativas.
- (D) objetivas e quantitativas.
- (E) subjetivas e qualitativas.

69) AOCP/ INSTITUTO TÉCNICO-CIENTÍFICO DE PERÍCIA - ITEP/RN/2017 Os documentos odontolegais são: atestados, relatórios e pareceres. O documento mais comumente produzido pelo cirurgião-dentista é o atestado. Em relação ao Atestado Odontológico, assinale a alternativa correta.

- (A) O cirurgião-dentista não precisa descrever em qual horário o paciente esteve sob seus cuidados, podendo apenas escrever o período que esse paciente esteve em tratamento (manhã, tarde ou noite).
- (B) O atestado odontológico pode ser realizado pela secretária do cirurgião-dentista, o qual apenas o assina.
- (C) Fazer ou comercializar um atestado falso enquadra o cirurgião-dentista no Art.302 do Código Penal, cuja pena é detenção de 6 meses a 1 ano.
- (D) O cirurgião-dentista não precisa descrever o diagnóstico ou ato odontológico ao qual o paciente foi submetido (salvo se esse paciente pedir, sugerindo-se, assim, colocar somente o CID).
- (E) O acompanhante do paciente tem direito a receber um atestado odontológico feito pelo cirurgião-dentista, da mesma forma que o paciente recebeu, com os mesmos elementos, menos o CID, constando apenas que acompanhou o paciente na consulta.

70) AOCP/ AGENTE DE NECROPSIA/ ITEP/RN/2017 Segundo a INTERPOL 2014, assinale a alternativa que apresenta métodos primários de identificação humana.



- (A) Tatuagens, DNA e registros dentais.
- (B) Antropometria, datiloscopia e reconhecimento.
- (C) Reconstrução facial, DNA e datiloscopia.
- (D) Datiloscopia, DNA e registros dentais.
- (E) Altura, estatura e idade.

71) AACP/ AGENTE DE NECROPSIA/ ITEP/RN/2017 É INCORRETO afirmar que a Odontologia Legal é uma Especialidade que

- (A) atua nos fenômenos psíquicos, químicos, físicos e biológicos que atingem somente o homem morto.
- (B) tem sua atuação definida na Resolução nº 63, de 8 de abril de 2005, do Conselho Federal de Odontologia (CFO).
- (C) atua na análise, perícia e avaliação de eventos relacionados à área de competência do cirurgião-dentista, podendo, dependendo das circunstâncias, estender-se para outras áreas do corpo humano, em busca da verdade e/ou pelo interesse da justiça.
- (D) atua em perícias cíveis, criminais, trabalhistas, administrativas e previdenciárias.
- (E) tem como exemplos de áreas de competência a balística forense, a deontologia odontológica, a tanatologia forense e a identificação humana.

72) AACP/ AGENTE DE NECROPSIA/ ITEP/RN/2017 Assinale a alternativa que apresenta a sequência correta em que ocorrem os períodos de fenômenos transformativos destrutivos.

- (A) Coliquativo; coloração; gasoso; esqueletização.
- (B) Coliquativo; gasoso; coloração; esqueletização.
- (C) Coloração; coliquativo; gasoso; esqueletização.
- (D) Coloração; gasoso; coliquativo; esqueletização.
- (E) Gasoso; coloração; coliquativo; esqueletização.



73) AOCP/ AGENTE DE NECROPSIA/ ITEP/RN/2017 Um indivíduo está fazendo uma conexão clandestina na rede elétrica quando, repentinamente, recebe uma descarga elétrica fatal. Esse tipo de morte é designado
(A) fulguração. (B) fulminação. (C) choque cardiogênico. (D) eletroplessão. (E) choque elétrico fulminante

74) AOCP/ AGENTE DE NECROPSIA/ ITEP/RN/2017 O que são livores cadavéricos ou manchas de hipóstase?

- (A) São manchas esbranquiçadas nos pulmões dos afogados, devido à diluição do sangue.
- (B) São manchas puntiformes escuras na pleura visceral, também conhecidas como manchas de Tardieu.
- (C) São a coloração que aparece nas regiões mais baixas do cadáver, em consequência da deposição do sangue.
- (D) São a cianose acentuada que ocorre na cabeça dos estrangulados.
- (E) São a coloração azulada da pele e das mucosas, resultante da anóxia.

75) AOCP/ AGENTE DE NECROPSIA/ ITEP/RN/2017 A seguinte imagem mostra um orifício produzido por projétil de arma de fogo. A orla escurecida, denominada orla de enxugo, resulta de



- (A) ressecamento do tegumento, pela passagem rápida do projétil.



Dr. Geraldo Elias Miranda CRO 29279

Cirurgião-dentista, Perito Oficial PCMG-IML
Especialista, Mestre (UNICAMP) e
Doutor em Odontologia Legal (USP)

- (B) sujidades do projétil, que aderem ao tegumento durante a entrada do projétil.
- (C) grânulos de pólvora incombusta, que aderem ao tegumento durante a entrada do projétil.
- (D) gases aquecidos, que acompanham o projétil em seu trajeto e carbonizam a borda do orifício.
- (E) escoriação e eversão da epiderme, provocadas pelos gases que acompanham o projétil.

76) AOCP/ AGENTE TECNICO FORENSE/ ITEP/RN/2017 A imagem a seguir mostra uma lesão provocada por projétil de arma de fogo, a qual trata-se de



- (A) lesão de saída, com bordas evertidas e orlas de contusão e enxugo.
- (B) lesão de saída, com orlas de escoriação e enxugo.
- (C) lesão de entrada, com halo de esfumaçamento.
- (D) lesão de entrada, com orlas de escoriação e enxugo.
- (E) lesão de entrada, com halo de tatuagem.

77) AOCP/ AGENTE DE NECROPSIA/ ITEP/RN/2017 Qual é o significado do sinal de Lichtenberg?



- (A) Tatuagem identificadora de determinados grupos criminosos, em presídios.
- (B) Figura formada pela impregnação cutânea dos resíduos de projétil de arma de fogo, em disparos a média distância.
- (C) Figura arborescente cutânea, típica da região de saída da descarga elétrica industrial de alta tensão.
- (D) Lesões puntiformes nas pleuras pulmonares, procedentes de fenômenos vasomotores, comuns em vítimas de asfixia.
- (E) Lesões tegumentares arboriformes, procedentes de fenômenos vasomotores, às vezes presentes em vítimas de descargas elétricas atmosféricas (raios).

78) AOCP/ AGENTE DE NECROPSIA/ ITEP/RN/2017 Na morte por confinamento, o mecanismo é a

- (A) obstrução direta da respiração pela boca e nariz, devido ao grande número de pessoas enclausuradas em pequeno espaço.
- (B) falta de renovação do ar, com consumo e redução de oxigênio e acúmulo de gás carbônico.
- (C) compressão do tórax, impedindo a expansão e, em consequência, a respiração.
- (D) compressão geral do corpo pela multidão, impedindo a adequada circulação sanguínea para os pulmões.
- (E) aspiração da poeira do ambiente e oclusão alveolar dos pulmões, impedindo as trocas gasosas.

79) AOCP/ AGENTE DE NECROPSIA/ ITEP/RN/2017 Trabalhador de uma cervejaria escorregou e caiu dentro de uma cisterna repleta de preparado líquido denominado mosto, em pleno processo de fermentação alcoólica, na temperatura de 25°C. Foi resgatado em aproximadamente dois minutos e realizou-se a reanimação cardiopulmonar, sem sucesso. Nesse caso, a morte se deu por

- (A) intoxicação pelo álcool produzido na fermentação.



- (B) intoxicação por múltiplos produtos químicos resultantes da fermentação.
- (C) asfixia por sufocação indireta.
- (D) afogamento.
- (E) hipotermia.

80) AOCP/ PERITO CRIMINAL FARMÁCIA/ ITEP/RN/2017 Com relação à coleta, transporte, armazenamento e processamento de amostras de sêmen para posterior extração de DNA, avalie as sentenças e assinale a alternativa INCORRETA.

- (A) A amostra de sêmen fresca deve ser imediatamente resfriada e mantida a 2-8°C até a extração do DNA.
- (B) A análise de DNA pode ser realizada em sêmen seco, permitindo recuperação de DNA de alta qualidade em amostras forenses antigas.
- (C) Amostras de sêmen fixadas em lâmina para citologia por técnicas de hibridização in situ podem ser utilizadas para extração de DNA.
- (D) Amostra de sêmen é concentrada por centrifugação após a liquefação.
- (E) A amostra de sêmen não precisa ser resfriada e pode ser transportada em temperatura ambiente.

81) AOCP/ PERITO CRIMINAL FARMÁCIA/ ITEP/RN/2017 Sobre a estrutura e propriedades físicoquímicas do DNA, assinale a alternativa correta.

- (A) O DNA é um longo polímero formado por unidades repetidas chamadas nucleotídeos. A dupla hélice do DNA é estabilizada por pontes de hidrogênio entre as bases presas às duas cadeias. As quatro bases encontradas no DNA são: adenina, citosina, guanina e timina.
- (B) O DNA é um longo polímero formado por unidades repetidas chamadas nucleotídeos. A dupla hélice do DNA é estabilizada por pontes de hidrogênio entre as bases presas às duas cadeias. As quatro bases encontradas no DNA são: adenina, citosina, guanina e tiamina.
- (C) O DNA é um longo polímero formado por unidades repetidas chamadas nucleotídeos. A dupla hélice do DNA é estabilizada por pontes de hidrogênio

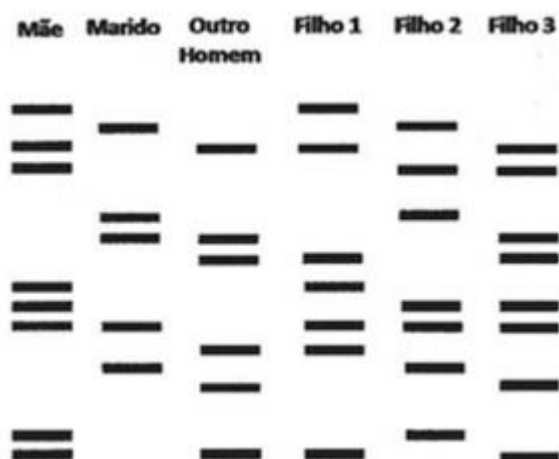


entre as bases presas às duas cadeias. As quatro bases encontradas no DNA são: alanina, citosina, guanina e timina.

(D) O DNA é um longo polímero formado por unidades repetidas chamadas nucleotídeos. A dupla hélice do DNA é estabilizada por pontes de hidrogênio entre as bases presas às duas cadeias. As quatro bases encontradas no DNA são: alanina, citosina, guanina e tiamina.

(E) O DNA é um longo polímero formado por unidades repetidas chamadas nucleotídeos. A dupla hélice do DNA é estabilizada por pontes de hidrogênio entre as bases presas às duas cadeias. As quatro bases encontradas no DNA são: adesina, citosina, guanina e timina.

82) AOCP/ PERITO CRIMINAL FARMÁCIA/ ITEP/RN/2017 Marido entra na justiça para pedir teste de paternidade para comprovar se todos os 3 filhos que ele tem com sua esposa são mesmo dele. A partir da figura a seguir, baseada nos marcadores genéticos compartilhados ou não por pai, mãe e filhos, avalie se algum dos 3 filhos realmente não é dele.



- (A) Filho 1 e 3 não são dele.
- (B) Filho 2 e 3 não são dele.
- (C) Filho 1 e 2 não são dele.
- (D) Nenhum é filho dele.
- (E) Todos são filhos dele.



83) AOCP/ PERITO CRIMINAL FARMÁCIA/ ITEP/RN/2017 A ciência forense consiste na aplicação de procedimentos científicos para ajudar a resolver assuntos de cunho legal. Assim como os indivíduos têm características únicas que os difere dos demais, como estatura, cor dos olhos e cabelo, o DNA também possui uma característica única e permite distinguir um indivíduo de outros com muito mais precisão e menores chances de erro. Uma das técnicas que nos permite fazer essa identificação é a Reação em cadeia da polimerase PCR. Sobre esse assunto, informe verdadeiro (V) ou falso (F) para o que se afirma a seguir e assinale a alternativa com a sequência correta.

() Na PCR, a reação é repetida ciclicamente através de uma série de alterações de temperatura, o que possibilita a produção de muitas cópias da região de interesse.

() Reação em Cadeia da Polimerase é uma técnica utilizada diariamente nos laboratórios e possibilita a amplificação de um dado fragmento da amostra de DNA inicial, de forma exponencial.

() O ciclo de PCR consiste em três etapas principais: desnaturação (separação da dupla fita de DNA), emparelhamento (iniciadores determinam a região a ser copiada) e extensão (conhecida como alongamento, em que a enzima taq polimerase complementa a fita, formando novamente uma dupla fita).

(A) F – F – F. (B) V – F – V. (C) F – V – F. (D) V – V – V. (E) V – V – F

84) AOCP/ AGENTE DE NECROPSIA/ ITEP/RN/2017 Dois trabalhadores brigaram no serviço, trocando socos e pontapés, o que resultou em contusões recíprocas. Após duas semanas, ambos estavam bem e retornaram ao trabalho normalmente, voltando ao convívio amistoso. Nesse caso, sob o ponto de vista médico-legal, é correto afirmar que

(A) não houve lesão corporal, pois contusões não se enquadram como lesões.

(B) houve lesão corporal.

(C) lesão corporal é um diagnóstico subjetivo, que depende da queixa da vítima.

(D) lesões apenas externas não configuram lesão corporal.



(E) como as lesões foram leves e os envolvidos logo se restabeleceram, sem sequela, não houve lesão corporal.

85) AOCP/ ODONTÓLOGO / PREFEITURA DE BELÉM – PA/2018 Um grupo de alunos conseguiu autorização da Direção de sua Unidade de Saúde para realizar o índice CPO-D nas crianças de 12 anos de idade de sua área de abrangência. Para realizar esse trabalho, é preciso

A) apenas da assinatura dos pais ou responsáveis no Termo de Consentimento Livre e Esclarecido.

B) apenas que os alunos apresentem o número de aprovação do Comitê de Ética em Pesquisa.

C) apenas da assinatura do Termo de Assentimento pelas crianças que serão examinadas.

D) que os alunos apresentem o número de aprovação do Comitê de Ética em Pesquisa e que os pais ou responsáveis pelas crianças assinem o Termo de Consentimento Livre e Esclarecido.

E) que os alunos apresentem o número de aprovação do Comitê de Ética em Pesquisa, que os pais ou responsáveis pelas crianças assinem o Termo de Consentimento Livre e Esclarecido e que as crianças sejam consultadas e assinem o Termo de Assentimento.

86) AOCP/Cirurgião Dentista (HUJB – UFCG)/EBSERH/2017 Sobre a Ética Odontológica, como se denomina a ação temerária oriunda de excessiva confiança e audácia na conduta e atitude não justificadas nem reconhecidas pela experiência?

A) Negligência.

B) Teste.

C) Experiência.

D) Imprudência.

E) Imperícia



87) AACP/CIRURGIÃO DENTISTA /VITÓRIA-ES/2019 Sobre os deveres fundamentais dos profissionais inscritos no Conselho Federal de Odontologia, assinale a alternativa INCORRETA.

- (A) É um dos deveres do cirurgião-dentista manter regularizadas suas obrigações financeiras junto ao Conselho Regional de Odontologia.
- (B) O cirurgião-dentista poderá eximir-se de responsabilidade por atos praticados quando tais atos forem solicitados ou consentidos pelo paciente ou por seu responsável.
- (C) Manter atualizados os conhecimentos profissionais, técnico-científicos e culturais necessários ao pleno desempenho do exercício profissional é um dos deveres do cirurgião-dentista.
- (D) Zelar pela saúde e pela dignidade do paciente é um dos deveres do cirurgião-dentista.

88) AACP/ORTODONTISTA/VITÓRIA-ES/2019 1. Em que fase a raiz está completa, de acordo com os estágios de classificação de Nolla?

- (A) Fase 9.
- (B) Fase 6.
- (C) Fase 0.
- (D) Fase 10.

89) AACP/ORTODONTISTA/VITÓRIA-ES/2019 Qual é a denominação do ponto mais posteroinferior do ângulo da mandíbula?

- (A) Pogônio. (B) Incísio. (C) Próstio inferior. (D) Gônio.

90) AACP/ORTODONTISTA/VITÓRIA-ES/2019 Qual é o ponto mais inferoanterior na imagem lateral do mento?

- (A) Gnátio. (B) Mental. (C) Gônio. (D) Pogônio.

91) AACP/PERITO OFICIAL CRIMINAL/ODONTOLOGIA/PCES/2019

Quando da ausência da pelve, o crânio é considerado a estrutura mais indicada



para a determinação do sexo. Assinale a alternativa que apresenta uma característica do sexo feminino.

- (A) Apófises estiloides mais longas e grossas.
- (B) Arcos superciliares salientes.
- (C) Capacidade craniana de 1.300 cm³.
- (D) Fronte mais inclinada para trás.
- (E) Cêndilos occipitais robustos.

92) AOCP/PERITO OFICIAL CRIMINAL/ODONTOLOGIA/PCES/2019 Uma característica importante a ser determinada em antropologia forense é a altura do indivíduo em vida. Isso pode ser determinado por uma fórmula que considera a dimensão de três ossos pares (tanto o direito quanto o esquerdo). São eles:

- (A) tálus, calcâneo e metatarso.
- (B) úmero, rádio e ulna.
- (C) tíbia, úmero e calcâneo.
- (D) tíbia, patela e fêmur.
- (E) esterno, sacro e clavícula.

93) AOCP/PERITO OFICIAL CRIMINAL/ODONTOLOGIA/PCES/2019 De acordo com a Lei nº 5.081/1966, é direito do cirurgião-dentista

- (A) expor em público trabalhos odontológicos.
- (B) prestação de serviço gratuita em consultórios particulares.
- (C) realizar consultas mediante correspondência, rádio ou meios semelhantes.
- (D) utilizar, no exercício da função de perito odontólogo, em casos de necropsia, as vias de acesso do pescoço e da cabeça.
- (E) anunciar modalidades de pagamento por seus serviços.

94) AOCP/PERITO OFICIAL CRIMINAL/ODONTOLOGIA/PCES/2019 A traumatologia forense estuda os aspectos médico-jurídicos das lesões causadas



pelos agentes lesivos. Assinale a alternativa que apresenta um instrumento que pode ser o causador de feridas classificadas como contusas.

- (A) Martelo.
- (B) Estilete.
- (C) Bisturi.
- (D) Navalha.
- (E) Prego.

95) AOCP/PERITO OFICIAL CRIMINAL/ODONTOLOGIA/PCES/2019 A

identificação humana é fundamental para a investigação criminal. Existem vários métodos de identificação humana e um deles é representado por uma técnica de identificação que utiliza o registro e a classificação dos sulcos localizados na superfície da mucosa dos lábios. Essa é uma técnica útil quando são deixadas impressões labiais em objetos, como cigarros, copos, entre outros. O enunciado refere-se à técnica denominada

- (A) cromodermia.
- (B) datiloscopia.
- (C) rugoscopia palatina.
- (D) queilosscopia.
- (E) técnica do sorriso.

96) AOCP/PERITO OFICIAL CRIMINAL/ODONTOLOGIA/PCES/2019 Uma

criança é encontrada perdida sem qualquer pessoa responsável com ela. Ao ser questionada sobre a sua idade, não consegue responder. Ao exame odontológico, percebe-se a presença dos oito incisivos decíduos, dos primeiros molares decíduos e o início de erupção dos caninos decíduos. A idade provável dessa criança situa-se entre

- (A) 8 e 12 meses de idade.
- (B) 12 e 16 meses de idade.
- (C) 16 e 20 meses de idade.
- (D) 24 e 26 meses de idade.



(E) 26 e 30 meses de idade.

97) AOCP/PERITO OFICIAL CRIMINAL/ODONTOLOGIA/PCES/2019

Atestados são considerados documentos odontolegais. Sendo a Odontologia considerada uma ciência médica, o profissional que emitir um atestado falso estará sujeito ao artigo 302 do Código Penal. A pena prevista para esse crime é

- (A) prestar serviços comunitários durante 30 dias.
- (B) prestar serviços comunitários durante 1 ano.
- (C) detenção com o tempo variando de 1 a 30 dias.
- (D) detenção com o tempo variando de 7 a 30 dias.
- (E) detenção com o tempo variando de 1 mês a 1 ano.

98) AOCP/PERITO OFICIAL CRIMINAL/ODONTOLOGIA/PCES/2019

Equimoses são causadas por derrame sanguíneo interno que produz uma mancha que sofre variação cromática desde o início até o pleno reparo da lesão. Esse espectro equimótico serve para avaliar a data da lesão e para verificar, em casos de várias lesões, se ocorreram em dias diferentes. Uma lesão com coloração azulada apresenta evolução, em dias, em torno de

- (A) 1-2 dias.
- (B) 3-6 dias.
- (C) 7-10 dias.
- (D) 10-12 dias.
- (E) 13-20 dias.

99) AOCP/MÉDICO-LEGISTA/PCES/2019 A Lei nº 12.030/2009 dispõe sobre as perícias oficiais. Acerca dessa lei, assinale a alternativa correta.

- (A) Estabelece normas gerais para as perícias oficiais de natureza criminal e civil.
- (B) No exercício da atividade de perícia oficial de natureza criminal, é assegurada autonomia técnica, científica, funcional e administrativa.



(C) Em razão do exercício das atividades de perícia oficial de natureza criminal, os peritos de natureza criminal não estão sujeitos a regime especial de trabalho.

(D) São peritos de natureza criminal apenas os peritos criminais, peritos medicolegistas e peritos odontolegistas com formação superior específica detalhada em regulamento.

(E) No exercício da atividade de perícia oficial de natureza criminal, não é exigido concurso público, com formação acadêmica específica, para o provimento do cargo de perito oficial.

100) AOCP/MÉDICO-LEGISTA/PCES/2019 Assinale a alternativa correta em relação aos documentos médico-legais.

(A) Atestados officiosos compreendem todos os documentos emitidos por um órgão oficial.

(B) O parecer médico-legal é constituído de todas as partes do relatório.

(C) O parecer não é uma peça técnica-científica.

(D) Atestados administrativos são os produzidos por interesse da justiça.

(E) O parecer técnico tem uma abrangência mais restrita que o laudo.

101) AOCP/MÉDICO-LEGISTA/PCES/2019 De acordo com o art. nº 129 do Código Penal Brasileiro, assinale a alternativa correta.

(A) Perigo de vida não é considerado lesão corporal.

(B) Aborto é lesão corporal de natureza grave.

(C) Uma criança que sofreu lesão corporal que a incapacita para as ocupações habituais por 20 dias se enquadra nesse art. 129 do CPB.

(D) Incapacidade permanente para o trabalho é lesão grave.

(E) Considera-se lesão corporal seguida de morte quando o agente quis o resultado ou assumiu o risco de produzi-lo.

102) AOCP/MÉDICO-LEGISTA/PCES/2019 Um indivíduo sofreu uma lesão e teve a capacidade de movimentar a perna direita reduzida em 95%. De



acordo com o art. nº 129 do Código Penal Brasileiro, em qual classificação o caso se encaixa mais especificamente?

- (A) Debilidade permanente de membro, sentido ou função.
- (B) Deformidade permanente.
- (C) Perigo de vida.
- (D) Lesão corporal grave.
- (E) Perda ou inutilização de membro, sentido ou função.

103) AACP/MÉDICO-LEGISTA/PCES/2019 A marca de Jellinek se refere a uma lesão causada por uma energia de ordem

- (A) física. (B) mecânica. (C) química. (D) físico-química. (E) bioquímica.

104) AACP/MÉDICO-LEGISTA/PCES/2019 O frio e o calor podem modificar o estado físico dos corpos humanos e causar lesões, respectivamente, conhecidas por geladuras e queimaduras, que podem ser classificadas em graus (1 a 4). Assinale a alternativa que apresenta algumas das características de cada grau, respectivamente, para as geladuras/ queimaduras.

- (A) Primeiro grau: aspecto anserino da pele / flictenas.
- (B) Segundo grau: eritema / flictenas.
- (C) Terceiro grau: bolhas hemorrágicas / incidência até os planos musculares.
- (D) Quarto grau: desarticulação/ cicatriz retrátil.
- (E) Primeiro grau: rubefação / flictenas.

105) AACP/MÉDICO-LEGISTA/PCES/2019 A legislação brasileira define tortura como “constranger alguém com emprego de violência ou grave ameaça, causando-lhe sofrimento físico ou mental”. O Protocolo de Istambul, produzido pela ONU, recomenda a investigação e documentação eficazes da tortura. Sobre o assunto, assinale a alternativa correta.

- (A) Espancamento dos pés não se constitui em uma forma de tortura.
- (B) Quando não há sinal físico no corpo, a tortura não aconteceu.



- (C) Deve-se descrever detalhadamente todas as lesões, independente de seu vulto, quanto à/às forma, idade, dimensões, localização e particularidades.
- (D) O exame clínico, no caso de tortura mental, está prejudicado.
- (E) Não é possível distinguir a antiguidade de fraturas ósseas por exames de imagem.

106) AACP/MÉDICO-LEGISTA/PCES/2019 O diagnóstico diferencial entre as lesões produzidas em vida ou depois da morte pode ser realizado por meios tradicionais e meios subsidiários (exames de laboratório). Como característica(s) de lesões intravitam, pode-se ter

- (A) ausência de coagulação de sangue.
- (B) escoriação e irretratibilidade dos tecidos.
- (C) lesões brancas e infiltração hemorrágica nos tecidos.
- (D) equimose e presença de crosta na escoriação.
- (E) flictenas contendo ar.

107) AACP/MÉDICO-LEGISTA/PCES/2019 Técnicas cronotanatógnósticas compreendem a observação de modificações e fenômenos que se instalam progressivamente no cadáver que possibilitam estimar um lapso temporal desde o momento da morte. Sobre esse assunto, assinale a alternativa correta.

- (A) O crescimento do pelo da barba possibilita estimar o intervalo desde a morte.
- (B) Quanto maior o tempo decorrido da morte, mais precisa é a estimativa temporal.
- (C) Algor mortis e rigor mortis não são úteis para estimar o intervalo desde a morte.
- (D) As manchas de hipóstase podem ser utilizadas para estimar o intervalo desde a morte, especialmente por não se fixarem no cadáver.
- (E) Não é possível aplicar técnicas cronotanatógnósticas em corpos esqueletizados.



108) AOCP/MÉDICO-LEGISTA/PCES/2019 Em relação às asfixias, é correto afirmar que

- (A) são causadas por energias de ordem mecânica.
- (B) o enforcamento é causado por força constritiva ativa.
- (C) o estrangulamento é causado por força constritiva passiva.
- (D) a esganadura é causada por sufocação.
- (E) a sufocação indireta é causada pela compressão do tórax.

109) AOCP/MÉDICO-LEGISTA/PCES/2019 Considerando a fisiopatologia das asfixias, é possível determinar um cronograma estabelecendo suas diversas fases com o aparecimento das manifestações clínicas. Referente ao exposto, assinale a alternativa correta.

- (A) A 1ª fase é conhecida como fase de excitação cortical e medular.
- (B) Na 2ª fase, aparecem enjôos, lipotimias e vertigens.
- (C) A 3ª fase se caracteriza pela lentidão e superficialidade dos movimentos respiratórios.
- (D) A 4ª fase é conhecida como fase respiratória.
- (E) Na 3ª fase, os batimentos do coração são lentos e arrítmicos.

110) AOCP/MÉDICO-LEGISTA/PCES/2019 Em relação às energias de ordem química, das substâncias que são capazes de causar danos à vida e à saúde, assinale a alternativa correta.

- (A) Os cáusticos, quando provocam escaras endurecidas, é devido ao seu efeito liquefaciente.
- (B) Os ácidos produzem escaras secas e de cor variada.
- (C) O efeito coagulante dos cáusticos produz escaras úmidas.
- (D) O critério médico-legal é o menos importante dentre os critérios de exclusão ou identificação dos envenenamentos.
- (E) Para conservação do material coletado para pesquisa em necropsia de envenenados, sempre é necessário usar formol para conservação do material.



111) AOCP/MÉDICO-LEGISTA/PCES/2019 A lei nº 12.654/2012 – relacionada à coleta de perfil genético como forma de identificação criminal, que alterou as Leis nº 12.037/2009 e nº 7.210/1984 – tem como objetivo contribuir no combate aos altos índices de criminalidade e impunidade no Brasil. Sobre o assunto, assinale a alternativa correta.

(A) Essa lei prevê que o perfil genético também pode ser obtido, se for necessário, para a investigação policial.

(B) Os dados relacionados à coleta de perfil genético devem ser armazenados em banco de dados gerenciado pelo Ministério da Justiça.

(C) Uma vez inserido no banco de dados criminais, não há previsão de exclusão do perfil genético.

(D) Essa lei determina a inclusão do perfil genético de indivíduos condenados por crimes contra a pessoa no banco de dados.

(E) Essa lei prevê que os dados constantes no banco de dados não terão caráter sigiloso, pois são necessários para a instrução processual.

112) AOCP/MÉDICO-LEGISTA/PCES/2019 Na genética forense, os padrões de herança dos marcadores genéticos são muito importantes. Sobre o tema, assinale a alternativa correta.

(A) Os marcadores genéticos do cromossomo Y, muito utilizados na resolução de casos sexuais, por exemplo, são capazes de individualizar uma pessoa do sexo masculino.

(B) A análise do mtDNA, que segue um padrão de transmissão materno, permite a individualização de pessoas do sexo feminino.

(C) Os marcadores genéticos presentes nos cromossomos autossômicos, como os STRs, são herdados de apenas um dos genitores.

(D) A análise do mtDNA pode ser utilizada quando o DNA autossômico encontra-se degradado ou quando se deseja estabelecer vínculos genéticos maternos distantes.

(E) O padrão de herança genética dos marcadores presentes nos cromossomos autossômicos e sexuais é igual.



113) AACP/MÉDICO-LEGISTA/PCES/2019 A avaliação do erro médico é uma perícia complexa. Dentre seus objetivos, há a necessidade de estabelecer uma relação entre o dano e a agressão. Sobre o nexu causal, é correto afirmar que (A) há necessidade que se tenha prova ou testemunho de que o evento alegado tenha existido.

(B) o estudo do estado anterior da vítima à ofensa recebida é importante na avaliação do dano corporal.

(C) o nexu de causalidade não é de exclusiva competência médico-legal.

(D) a relação entre o dano e agressão não é imprescindível.

(E) a concausalidade não é importante na avaliação do dano corporal.

114) AACP/MÉDICO-LEGISTA/PCES/2019 “Quando a infração deixar vestígios, será indispensável o exame de corpo de delito, direto ou indireto, [...]”. Assinale a alternativa correta em relação à produção do exame pericial.

(A) O exame pericial pode ser realizado apenas na fase pré-processual.

(B) O exame pericial pode ser realizado apenas na fase processual.

(C) O exame pericial, nas infrações penais que deixam vestígio, é dispensável para a propositura da ação penal.

(D) A ausência do exame pericial nas infrações penais que deixam vestígio não leva à nulidade da ação penal.

(E) As provas não repetíveis devem ser realizadas no momento de seu descobrimento, sob pena de perecimento ou impossibilidade de posterior análise, ainda no curso da fase pré-processual.

115) AACP/MÉDICO-LEGISTA/PCES/2019 Para realizar a estimativa de idade de uma ossada de um subadulto, qual, dentre os seguintes métodos, deveria ser o escolhido por fornecer resultados mais acurados?

(A) Método dental regressivo.

(B) Suturas cranianas.

(C) Sínfise púbica.



- (D) Superfície auricular do ílio.
- (E) União das epífises.

116) AOCP/MÉDICO-LEGISTA/PCES/2019 Para calcular a estimativa de estatura de um esqueleto adulto completo, é possível realizar variados métodos. Sobre o tema, assinale a alternativa correta.

- (A) É possível utilizar o primeiro metatarso esquerdo.
- (B) O mais adequado é utilizar um método com amostra de diferente ancestralidade em relação ao esqueleto encontrado.
- (C) A estimativa deve ter como resultado um valor exato.
- (D) A medição do fêmur deve ser realizada com a medida anatômica, independente do método utilizado.
- (E) A estatura deve ser realizada em primeiro lugar, quando da estimativa do perfil biológico.

117) AOCP/MÉDICO-LEGISTA/PCES/2019 Um corpo foi encontrado carbonizado em um acidente automobilístico, restando apenas o tronco, parte dos membros inferiores sem as extremidades e a cabeça. Para realizar sua identificação, qual dentre os seguintes métodos seria o mais indicado, considerando que existem informações ante mortem disponíveis para os métodos propostos?

- (A) Impressão digital.
- (B) Reconhecimento facial.
- (C) DNA.
- (D) Método odontolegal.
- (E) Reconstrução facial forense.

118) AOCP/MÉDICO-LEGISTA/PCES/2019 A estimativa da espécie é um dos primeiros passos no exame de um corpo. A diferenciação entre ossos humanos e não humanos pode ser feita por meio da tricologia forense. Em relação a esse método, assinale a alternativa correta.



- (A) Os animais possuem pelos cilíndricos.
- (B) Os humanos apresentam cutícula fortemente imbricada.
- (C) Os humanos possuem cortical muito reduzida.
- (D) Os animais apresentam a medular nem sempre visível.
- (E) Os pelos de humanos são fusiformes.

119) AOCP/MÉDICO-LEGISTA/PCES/2019 Um corpo de um subadulto de 8 anos foi encontrado na beira de um rio, totalmente esqueletizado e sem pertences. Com base em metodologia científica, qual método deveria ser utilizado para estimar o sexo dos remanescentes ósseos?

- (A) Método antroposcópico da pelve.
- (B) Método antroposcópico do crânio.
- (C) Método antropométrico da cabeça do fêmur.
- (D) Exame genético.
- (E) Método antropométrico do crânio.

120) AOCP/MÉDICO-LEGISTA/PCES/2019 Em relação à cartilagem da epífise medial da clavícula, assinale a alternativa correta.

- (A) Se estiver fechada, o indivíduo tem mais de 16 anos de idade.
- (B) Se estiver aberta, o indivíduo tem menos de 15 anos de idade.
- (C) Se estiver aberta, a investigação pende para adultos.
- (D) Se estiver fechada, a investigação pende para subadultos.
- (E) É a última cartilagem epifisária a se fechar.

121) AOCP/MÉDICO-LEGISTA/PCES/2019 Em relação ao procedimento de exumação, assinale a alternativa correta.

- (A) As exumações administrativas em cemitério necessitam de ordem judicial.
- (B) É realizado exclusivamente quando há dúvida quanto à causa da morte.
- (C) A sepultura deve ser localizada por qualquer pessoa.
- (D) Os familiares não podem estar presentes.
- (E) Pode ser realizado quando há dúvidas quanto à identidade do cadáver.



122) AACP/MÉDICO-LEGISTA/PCES/2019 João nunca soube quem é sua mãe e necessita realizar um exame de maternidade. Dentre as seguintes opções, qual é a melhor combinação (considerando a melhor estatística) para o exame genético?

- (A) Dois irmãos de João e João.
- (B) Um irmão de João e João.
- (C) Pai de João e João.
- (D) Avô paterno de João e João.
- (E) Mãe de João e João.

123) AACP/MÉDICO-LEGISTA/PCES/2019 Identidade é a soma de caracteres que individualizam uma pessoa, distinguindo-a das demais. Os métodos de identificação por meio dos dentes e das impressões digitais são considerados, respectivamente:

- (A) identificação técnica e biológica.
- (B) identificação médico-legal e biológica.
- (C) identificação técnica e médico-legal.
- (D) identificação policial e biológica.
- (E) identificação médico-legal e judiciária.

124) AACP/MÉDICO-LEGISTA/PCES/2019 Em uma exumação realizada em um cemitério, o médico-legista se deparou com um caixão hermeticamente selado. Tão logo abriu a tampa superior, verificou que o corpo havia sofrido um fenômeno transformativo típico desse tipo de urna metálica. Trata-se de

- (A) autólise. (B) coreificação. (C) mumificação. (D) maceração. (E) saponificação.

125) AACP/MÉDICO-LEGISTA/PCES/2019 Em uma avaliação de lesão corporal em uma mãe e em seu filho, no IML, o médico legista notou equimose e escoriação na face da mãe e uma marca de mordida no pescoço do filho. As



ações/meios que causaram as lesões na mãe e no filho são, respectivamente:

- (A) perfurante e contundente.
- (B) contusa e cortocontusa.
- (C) contundente e contusa.
- (D) contundente e cortocontundente.
- (E) contundente e cortante.

126) AOCP/ENFERMEIRO AUDITOR/PREFEITURA FUNDAO/2014 A análise pericial ligada ao tratamento ou procedimento ao qual o paciente será submetido durante a sua internação é denominada

- (A) pré-auditoria.
- (B) auditoria concorrente.
- (C) auditoria prospectiva.
- (D) auditoria retrospectiva.
- (E) auditoria remanescente.

127) AOCP/MEDICO/SEXOLOGIA/ EBSERH /2015 Sobre alguns aspectos éticos e legais do abortamento, assinale a alternativa correta.

- (A) No caso de ser terapêutico (risco de vida materno), faz-se necessária a autorização judicial.
- (B) No caso de ser provocado (criminoso), em nenhuma circunstância, o médico deve comunicar o fato à autoridade policial ou mesmo judicial.
- (C) No caso de ser sentimental, por estupro, faz-se necessária a autorização judicial.
- (D) No caso de ser terapêutico (risco de vida materno), não é indispensável o termo de concordância da gestante ou de seu representante legal.
- (E) No caso de ser terapêutico (risco de vida materno), é dispensável a avaliação de mais de um médico.

128) AOCP/MEDICO/SEXOLOGIA/ EBSERH /2015 O conhecimento da legislação faz parte da preparação do profissional na atenção aos casos de violência doméstica e sexual. Sobre o tema, assinale a alternativa INCORRETA.



- (A) A Lei Maria da Penha altera o Código Penal e possibilita que os agressores sejam presos em flagrante, ou que tenham a prisão preventiva decretada quando ameaçarem a integridade física da mulher.
- (B) O aborto é permitido quando a gravidez resulta de estupro (aborto sentimental) e em caso de risco de vida para a mulher (aborto terapêutico).
- (C) Casos de violência contra a mulher, atendida em serviços públicos e privados de saúde, não são de notificação compulsória no sistema de vigilância em saúde (Lei no 10.778, de 24 de novembro de 2003).
- (D) O atendimento de pessoas em situação de violência sexual exige o cumprimento dos princípios de sigilo e segredo profissional.
- (E) Em crianças e adolescentes, a suspeita ou confirmação de maus-tratos ou abuso sexual deve ser, obrigatoriamente, comunicada ao Conselho Tutelar ou à Vara da Infância e da Juventude

129) AOCP/MEDICO/SEXOLOGIA/ EBSERH /2015 “Constranger alguém, mediante violência ou grave ameaça, a ter conjunção carnal ou a praticar ou permitir que com ele se pratique outro ato libidinoso: pena – reclusão, de 6 (seis) a 10 (dez) anos”. Essa é a descrição legal de

- (A) estupro.
- (B) violação sexual mediante fraude.
- (C) assédio sexual.
- (D) atentado violento ao pudor.
- (E) atentado ao pudor mediante fraude.

130) AOCP/MEDICO/SEXOLOGIA/ EBSERH /2015 Assinale a alternativa que NÃO apresenta situação de “violência sexual”.

- (A) Expressões verbais ou corporais que não são do agrado da pessoa.
- (B) Toques e carícias não desejados.
- (C) Exibicionismo e voyeurismo.
- (D) Prostituição.
- (E) Participação forçada em pornografia.



131) AOCP/TECNICO DE NECROPSIA/EBSERH/ HU-UFJF/ CONCURSO NACIONAL/2016

O Código de Processo Penal, no Artigo nº 162, disciplina a respeito do tempo que deve ser aguardado entre o horário do óbito e o início da necropsia. Em relação ao Artigo citado, é correto afirmar que

- (A) o Código de Processo Penal não disciplina sobre este assunto.
- (B) a necropsia poderá ter início assim que o cadáver chegar ao IML. Não havendo lei que discipline sobre este assunto.
- (C) a necropsia será feita pelo menos seis horas após o óbito, salvo se os peritos julgarem que possa ser realizada antes.
- (D) o Código de Processo Penal exige que a necropsia seja realizada somente após transcorrida doze horas do óbito.
- (E) a autoridade que disciplina a respeito do início do exame de necropsia é o Delegado de Polícia Civil.

132) AOCP /TÉCNICO EM ANATOMIA E NECRÓPSIA/ HC - UFMG /2014

Na necropsia de um cadáver morto por estrangulamento, qual osso seria importante para análise?

- (A) Estribo.
- (B) Esfenoide .
- (C) Etmoide.
- (D) Patela.
- (E) Hioide.

133) AOCP /TÉCNICO EM ANATOMIA E NECRÓPSIA/ HC - UFMG 2014

Assina a alternativa que apresenta um osso que NÃO pertence à classificação do crânio.

- (A) Parietal.
- (B) Frontal.
- (C) Etmoide.
- (D) Occipital.



(E) Mandíbula.

134) AOCP /TÉCNICO EM ANATOMIA E NECRÓPSIA/ HUCAM-UFES

/2014 Com relação à necropsia, analise as assertivas e assinale a alternativa que aponta as corretas. I. O primeiro passo para realização da necropsia é a retirada das vestes do cadáver e eliminação por incineração. II. A técnica de raio X pode ser utilizada na necropsia. III. Na necropsia forense o primeiro passo é a lavagem do cadáver com água e sabão. IV. A necropsia é o procedimento médico cujo objetivo é determinar a causa e modo de morte. V. A autopsia difere da necropsia porque é realizada apenas quando há suspeita de doença ou ferimento.

- (A) Apenas II e IV.
- (B) Apenas I e IV.
- (C) Apenas II e III.
- (D) Apenas I e V.
- (E) Apenas III e IV

135) AOCP /TÉCNICO EM ANATOMIA E NECRÓPSIA/ HUCAM-UFES

/2014 Planos e secções são utilizados tanto nas dissecações de rotina de um laboratório quanto nas necropsias. Os planos verticais que passam através do corpo em ângulos retos com o plano mediano, dividindo-o em partes anterior e posterior são denominados de _____ ou _____.

- (A) transversal / sagital
- (B) coronal / frontal
- (C) frontal / transversal
- (D) sagital / coronal
- (E) coronal / sagital

136) AOCP /TÉCNICO EM ANATOMIA E NECRÓPSIA/ HU-UFPI/2014

Nas necrópsias de cadáver morto por asfixia a análise de determinadas estruturas



anatômicas podem oferecer importantes informações. Sobre o assunto, analise as assertivas e assinale a alternativa que aponta a(s) correta(s).

- I. Osso hióide.
 - II. Cartilagem tireóide.
 - III. Úvula.
 - IV. Cartilagem epiglote.
 - V. Cartilagem cricoide.
- (A) Apenas I.
 - (B) Apenas I, II e III.
 - (C) Apenas I, III e V.
 - (D) Apenas I, II e V.
 - (E) Apenas V.

137) AACP /TÉCNICO EM ANATOMIA E NECRÓPSIA/ HU-UFPI/2014

Preencha a lacuna e assinale a alternativa correta. Quando um cadáver encontra-se deitado com as costas e membros inferiores em contato com a mesa, esta posição é denominada de _____.

- (A) decúbito lateral
- (B) decúbito dorsal
- (C) decúbito ventral
- (D) litotomia
- (E) pronação

138) AACP /TÉCNICO EM ANATOMIA E NECRÓPSIA/ HUJM-UFMT/2013

Quanto as definições de necrópsia, analise as assertivas e assinale a alternativa correta.

- I. A necrópsia hospitalar é realizada em pacientes internados falecidos em decorrência de doenças.
- II. A necrópsia médico-legal pode ser denominada de forense.
- III. A necrópsia forense é realizada em casos de morte violenta.
- IV. A necrópsia de verificação de óbito ocorre em casos de morte não violenta.



- (A) Apenas I, II e III estão corretas.
- (B) Apenas II, III e IV estão corretas.
- (C) I, II, III e IV estão corretas.
- (D) Apenas I e III estão corretas.
- (E) Apenas I, II, III e IV estão incorretas

139) AOCP/TECNICO DE NECROPSIA/EBSERH/CH-UFPA/2016 A lesão produzida por objeto cortante, a qual se caracteriza por uma ferida profunda, transversal no pescoço, lesando planos cutâneos, vasculares, nervosos, musculares, esôfago, laringe e traqueia, é conhecida como

- (A) esquartejamento.
- (B) decapitação.
- (C) esgorjamento.
- (D) ferimento por ação corto-contundente.
- (E) ferimento regular e retilíneo.

140) AOCP/TECNICO DE NECROPSIA/EBSERH/CH-UFPA/2016 A lesão contundente, que se caracteriza por relevo na pele, delimitação nítida, absorção demorada e extravasamento de sangue, o qual não se difunde nas malhas dos tecidos moles, é conhecida como

- (A) equimose.
- (B) escoriação.
- (C) hematoma.
- (D) hiperemia.
- (E) abrasão.

141) AOCP/TECNICO DE NECROPSIA/EBSERH/CH-UFPA/2016 Após o óbito, vão se estabelecendo no cadáver fenômenos de putrefação, ocasionados pela proliferação de bactérias, as quais invadem o organismo através dos intestinos, mucosas, dos orifícios naturais e da pele já desintegrada. A putrefação ocorre



em quatro períodos, os quais são:

- (A) mancha verde abdominal, evidenciação da rede venosa, fase de liquefação e fase gasosa.
- (B) período de coloração, gasoso, coliquativo e esqueletização.
- (C) bolhas enfisematosas, mancha verde abdominal, maceração da pele e esqueletização.
- (D) resfriamento do cadáver, desidratação, hipóstase e rigidez cadavérica.
- (E) coloração, maceração, putrefação e Esqueletização

142) AOCP/TECNICO DE NECROPSIA/EBSERH/CH-UFPA/2016 Foi examinado no IML o cadáver de uma vítima apresentando múltiplos ferimentos no crânio. Durante o exame, o Médico Legista constatou que os ferimentos apresentavam

forma variável: lesões profundas, alguns ferimentos estavam associados à fratura óssea e as lesões eram extensas. O legista concluiu que o instrumento usado pelo agressor possuía forma irregular e era pesado. O tipo de ferimento encontrado na vítima é conhecido como

- (A) perfurante.
- (B) contundente.
- (C) cortante.
- (D) perfuro-contundente.
- (E) corto-contundente.

143) AOCP/TECNICO DE NECROPSIA/EBSERH/CH-UFPA/2016 A mãe chega a um Posto de Saúde com seu filho de 5 anos no colo. A equipe de plantão inicia a inspeção da vítima e observa que a criança está em óbito há algum tempo. Durante o exame, foi observada também uma lesão avermelhada no tórax, medindo 3 cm de largura e 10 cm de comprimento, a qual estava acompanhada por depressão na pele. Ao questionarem a mãe sobre o fato ocorrido, esta informa que encontrou a criança presa sob o tanque de lavar roupas. Durante a necropsia no IML, não foi observada fratura torácica e nem



hemotórax, os achados foram de múltiplas petéquias na pleura pulmonar bilateralmente. A morte da criança foi causada por sufocação

- (A) direta.
- (B) indireta.
- (C) posicional.
- (D) pura.
- (E) externa.

144) AOCP/TECNICO DE NECROPSIA/EBSERH/CH-UFPA/2016 Um técnico em necropsia, admitido recentemente no IML, observa um cadáver na mesa de necropsia, que apresentava os seguintes sinais ao exame externo: congestão da conjuntiva dos olhos bilateralmente, halo de espuma na cavidade oral, líquido preenchendo a cavidade nasal, pele anserina. Ao exame interno, apresentou congestão pulmonar. Aberta a traqueia, observou-se líquido no conduto aéreo. A causa do óbito determinada pelo Médico Legista foi

- (A) esgorjamento.
- (B) esmagamento.
- (C) afogamento.
- (D) acidente de trânsito.
- (E) pneumonia.

145) AOCP/TECNICO DE NECROPSIA/EBSERH/ HC-UFG /2016 Durante a perícia de uma vítima agredida há dois dias por golpes com um pedaço de madeira, o perito do IML observou uma lesão na face lateral do braço direito, que apresentava as seguintes características: lesão volumosa, arroxeadada e bem delimitada. Este tipo de ferimento é conhecido como

- (A) lesão por ação cortante.
- (B) lesão por ferimento perfurocortante.
- (C) lesão por segunda intenção.
- (D) hematoma.
- (E) lesão por primeira intenção.



146) AACP/TECNICO DE NECROPSIA/EBSERH/ HC-UFG /2016 Durante o atendimento em um pronto-socorro, o médico plantonista recebeu uma vítima encontrada desacordada em via pública. Suas roupas estavam encharcadas de sangue e, ao retirá-las, o médico observou dois ferimentos perfurocortantes, com bordas regulares, medindo aproximadamente 2,5 cm, localizados na face anterior do hemitórax esquerdo, os quais penetraram na cavidade torácica. Havia também um pequeno ferimento com, aproximadamente, 1 cm na face palmar da mão esquerda. Em relação aos ferimentos e ao tipo de instrumento que os causou, podemos afirmar que

- (A) os ferimentos perfurocortantes são produzidos por instrumentos contundentes.
- (B) as lesões foram causadas por ação corto-contundente, portanto foi utilizado um pequeno machado.
- (C) o instrumento utilizado foi uma faca.
- (D) as lesões produzidas por instrumentos perfurocortantes não causam ferimentos que possam penetrar na cavidade torácica, pois este tipo de instrumento não possui borda afiada, portanto causa apenas lesões contundentes.
- (E) o instrumento utilizado foi um pedaço pontiagudo de madeira.

147) AACP/TECNICO DE NECROPSIA/EBSERH/ HC-UFG /2016 Em um tiro efetuado à distância, quais são os efeitos primários encontrados na lesão causada pelo projétil?

- (A) Zona de chamuscamento e zona de enxugo.
- (B) Zona de esfumaçamento e zona de enxugo.
- (C) Zona de esfumaçamento e zona de chamuscamento.
- (D) Zona de enxugo e zona de contusão.
- (E) No tiro à distância, ocorre apenas zona de esfumaçamento como efeito primário.



148) AOCP/TECNICO DE NECROPSIA/EBSERH/ HC-UFG /2016 A rigidez cadavérica inicia-se na mandíbula e nuca entre a 1ª e a 2ª hora depois do óbito, da 2ª a 4ª hora nos membros superiores, da 4ª a 6ª hora nos músculos torácicos e abdominais e, finalmente, entre a 6ª e a 8ª hora após a morte, nos membros inferiores. O desaparecimento da rigidez cadavérica ocorre de que maneira?

- (A) A flacidez muscular aparece progressivamente na mesma sequência, iniciando-se pela mandíbula e pela nuca, segundo a lei de Nysten.
- (B) A flacidez muscular aparece na sequência inversa da qual ocorreu a rigidez cadavérica.
- (C) A flacidez muscular ocorre após 12 horas do surgimento da rigidez cadavérica, apenas nos membros superiores, membros inferiores e nuca. A musculatura do tórax não sofre o fenômeno da flacidez muscular, permanecendo rígida.
- (D) A flacidez muscular não ocorre, pois, após o acúmulo de ácido láctico na musculatura, esta não consegue metabolizar o ácido láctico, devido à interrupção da circulação sanguínea após a morte, permanecendo a rigidez até a destruição tecidual pela decomposição cadavérica.
- (E) nenhuma das alternativas anteriores está correta.

149) AOCP/TECNICO DE NECROPSIA/EBSERH/ HC-UFG /2016 A mudança de tonalidade da equimose, conhecida como “espectro equimótico de Legrand Du Saulle”, em geral, ocorre da seguinte forma:

- (A) cor vermelha, violácea, azul, esverdeada, amarelada e desaparece em seguida.
- (B) cor vermelha, violácea, amarela, verde e desaparece em seguida.
- (C) cor vermelha, violácea, amarela, verde, azul e desaparece em seguida.
- (D) apresenta apenas as cores vermelha, quando a lesão é recente. Ao longo dos dias torna-se amarela e finalmente verde, até o desaparecimento.
- (E) por tratar-se de lesão leve, esta permanece vermelha ou avermelhada até o desaparecimento, não ocorrendo mudança de cores na equimose.



150) AACP/TECNICO DE NECROPSIA/EBSERH/ HC-UFG /2016 Em um ferimento por arma de fogo, tratando-se de tiro encostado, podemos encontrar os seguintes sinais:

- (A) zona de esfumaçamento e zona de tatuagem de pólvora.
- (B) zona de esfumaçamento e zona de contusão.
- (C) em um ferimento por tiro encostado, encontramos apenas efeitos primários.
- (D) mina de Hofmann e sinal de Benassi.
- (E) zona de contusão e zona de enxugo.

151) AACP/TECNICO DE NECROPSIA/EBSERH/ HC-UFG /2016 As fraturas decorrem de mecanismos de compressão, flexão ou torção, e caracterizam-se por solução de continuidade dos ossos, podendo ser diretas ou indiretas. Em relação a fraturas indiretas, podemos afirmar que

- (A) são aquelas que ocorrem no ponto onde ocorreu o trauma.
- (B) são aquelas que ocorrem quando a vítima sofre uma queda sobre algum elemento sólido.
- (C) ocorrem apenas quando a vítima sofre queda de grande altura.
- (D) são aquelas que provêm de violência em uma região mais ou menos distante do local fraturado.
- (E) são aquelas em que ocorrem múltiplas lesões devido ao trauma.

152) AACP/TECNICO DE NECROPSIA/EBSERH/HC-UFG/2016 Durante a necropsia de uma adolescente vítima de asfixia mecânica, após a abertura do tórax, o Médico Legista observou na superfície da pleura pulmonar, bilateralmente, equimoses diminutas, aproximadamente do tamanho da cabeça de um alfinete, as quais apresentavam-se espalhadas nos lobos pulmonares. Após a abertura do pericárdio, as mesmas lesões foram encontradas no coração, porém em menor quantidade. Estas lesões são conhecidas como

- (A) manchas de Tardieu.
- (B) sinal de Brown-Sequard.



- (C) equimose patológica da conjuntiva pulmonar.
- (D) sinal de petéquias.
- (E) sinal de sofrimento pulmonar.

153) AOCP/TECNICO DE NECROPSIA/EBSERH/ EBSERH/ CONCURSO NACIONAL/2016 Em relação ao método de necropsia, há vários conhecimentos teóricos e práticos que devem ser respeitados. Sobre o assunto, assinale a alternativa INCORRETA.

- (A) Define-se morte natural aquela decorrente de processos mórbidos pré-existentes, causada por antecedentes patológicos.
- (B) A necropsia nunca poderá ser realizada antes de seis horas da ocorrência do óbito.
- (C) As necropsias médico-legais fornecem informações de interesse da justiça.
- (D) Morte de causa suspeita é aquela que surge de forma inesperada e sem causa evidente.
- (E) Os cadáveres devem sempre ser fotografados na posição em que forem encontrados

154) AOCP/TECNICO DE NECROPSIA/EBSERH/ HU-UFJF/ CONCURSO NACIONAL/2016 Em relação aos fenômenos cadavéricos pós morte, podemos afirmar que

- (A) a rigidez aparece imediatamente após o óbito e em alguns casos inicia-se antes do óbito, caracterizando a rigidez precoce do cadáver.
- (B) os livores cadavéricos iniciam-se após 12 horas, devido ao acúmulo de ácido láctico nos músculos.
- (C) a mancha verde abdominal forma-se entre 18 e 24 horas em média após o óbito, tem início na fossa ilíaca direita e entre o 3º e 5º dia se estende por todo o corpo.
- (D) o sinal de Brouardel é causado pela redução de íons cálcio no sangue.
- (E) a fase gasosa tem início após o 10º dia do óbito.



155) AOCP/AGENTE DE NECROPSIA/ITEP/2021 Uma justificativa que possibilita realizar a identificação humana pelos dentes é o fato dos

- A) dentes serem frágeis.
- B) dentes atenderem ao requisito de unicidade ou individualidade.
- C) dentes caírem após a putrefação do cadáver.
- D) dentes poderem ser substituídos por próteses sobre implantes.
- E) dentes de gêmeos univitelinos serem iguais.

156) AOCP/AGENTE DE NECROPSIA/ITEP/2021 Foi levado ao IML um crânio seco (esqueletizado) de indivíduo adulto contendo 10 dentes na maxila e 8 na mandíbula. Nesse caso, para se determinar a identidade, é fundamental

- A) saber a idade do indivíduo.
- B) conhecer a estatura do indivíduo.
- C) ter um registro odontológico prévio da pessoa.
- D) saber com quais vestes a pessoa estava ao falecer.
- E) saber o sexo da pessoa.

157) AOCP/AGENTE DE NECROPSIA/ITEP/2021 Para a estimativa de estatura, com base no método de Carrea (1939), são realizadas aferições envolvendo quais dentes?

- A) Incisivo central, incisivo lateral e caninos superiores.
- B) Incisivos Centrais superiores e caninos inferiores.
- C) Canino e pré-molares superiores.
- D) Incisivos laterais e caninos inferiores.
- E) Incisivo central, incisivo lateral e caninos inferiores.

158) AOCP/AGENTE DE NECROPSIA/ITEP/2021 Considerando a utilização dos dentes na determinação do sexo, é correto afirmar que

- A) os dentes, quando não existem registros prévios do indivíduo, não agregam informações para determinar o sexo.



- B) os incisivos superiores possuem aspecto mais regular no sexo masculino, com medidas mais próximas dos centrais em relação aos laterais.
- C) análises de dimorfismo estão restritas a caninos superiores.
- D) análises métricas de dentes e arcos dentais podem contribuir na estimativa de sexo, mesmo sem registros prévios do cadáver examinado.
- E) os terceiros molares superiores são os dentes com maior dimorfismo sexual.

159) AOCP/AGENTE DE NECROPSIA/ITEP/2021 O prontuário odontológico elaborado de forma correta é fundamental para

- A) assegurar a isenção de responsabilidade criminal do dentista.
- B) auxiliar nos processos de identificação humana pela análise de arcos e elementos dentais.
- C) assegurar que o dentista não sofra ação penal.
- D) assegurar a anulação da ação penal para profissional que a responda.
- E) a condenação criminal do dentista.

160) AOCP/AGENTE DE NECROPSIA/ITEP/2021 Um relatório (laudo) odontológico deve ser estruturado com

- A) resposta coerente aos quesitos legais.
- B) julgamento da causa em análise por parte do dentista perito.
- C) a descrição dos fatos observados no exame pericial, com formação de juízos de valor por parte do perito.
- D) argumentação textual, sem imagens ou ilustrações.
- E) rapidez e sem formato definido.

161) AOCP/AGENTE DE NECROPSIA/ITEP/2021 Considerando as marcas de mordidas humanas sobre a pele, é correto afirmar que

- A) os incisivos centrais deixam estigmas no formato de retângulos alongados.
- B) elas são classificadas como lesões cortantes.
- C) não apresentam sinais de sucção.
- D) é comum se observar marcas de pré-molares em vítimas de mordeduras.



E) podem ser fotografadas, mas não moldadas.

162) AOCP/AGENTE DE NECROPSIA/ITEP/2021 Considerando a investigação de marcas de mordidas humanas em alimentos, assinale a alternativa correta.

- A) Os alimentos não podem ser investigados por não armazenarem evidências.
- B) Os alimentos devem ser preservados sob refrigeração, abaixo de 20 graus célsius negativos, até o momento do exame pericial.
- C) É possível realizar registros de imagens e moldagem dos alimentos.
- D) É inviável comparar registros dentais deixados nos alimentos com registros dentais dos suspeitos.
- E) É impossível pesquisar evidência biológica nos alimentos.

163) AOCP/AGENTE DE NECROPSIA/ITEP/2021 Indivíduo do sexo masculino, 32 anos, compareceu ao IML para exame de corpo delito, apresentando lesões na face. O dentista que o examinou constatou presença de hematoma infraorbital esquerdo e uma possível fratura de mandíbula. Diante dos achados, é correto afirmar que

- A) há inexistência de debilidade de função.
- B) há certeza de retorno às ocupações habituais em 15 dias do ocorrido.
- C) ocorreu perda permanente da função mastigatória.
- D) se trata de um acidente.
- E) a descrição dos achados sugere a realização de um exame de imagem.

164) AOCP/AGENTE TÉCNICO FORENSE/ITEP/2021 Quanto à finalidade, os documentos odontolegais podem ser classificados em administrativos e

- A) verdadeiros.
- B) oficiais.
- C) falsos.
- D) judiciais.
- E) oficiosos.



165) AACP/AGENTE TÉCNICO FORENSE/ITEP/2021 A Odontologia Legal se relaciona com outras ciências. Assinale a alternativa que melhor justifica a relação com a Patologia

- A) Avaliar a gravidade e os perigos de determinadas doenças que acometem os indivíduos e a sociedade.
- B) Conhecer as propriedades dos materiais odontológicos.
- C) Quantificar a violência urbana.
- D) Qualificar lesões decorrentes de violência doméstica.
- E) Conhecer as propriedades moleculares das alterações teciduais.

166) AACP/AGENTE TÉCNICO FORENSE/ITEP/2021 Considerando a importância da Odontologia Legal na estimativa de idade de crianças e adolescentes, é possível afirmar que uma criança de 7 anos tenha, em condições de normalidade,

- A) 12 dentes decíduos na boca, sem nenhum dente permanente.
- B) todos os dentes permanentes, sem dentes decíduos.
- C) dentadura mista, com presença ainda de alguns dentes decíduos, sendo especialmente caninos e molares.
- D) 30 dentes irrompidos na boca entre decíduos e permanentes.
- E) poucos dentes não irrompidos em fase de desenvolvimento.

167) AACP/AGENTE TÉCNICO FORENSE/ITEP/2021 Um corpo completamente carbonizado chegou ao IML para exame necroscópico.

Nos arcos dentais, foram verificados 7 dentes presentes. Foi juntada a documentação odontológica de uma pessoa que desapareceu há 5 dias. Nesta, constava apenas uma radiografia panorâmica onde se verificavam 10 dentes hígidos. Considerando o caso, assinale a alternativa correta.

- A) Apenas o exame de DNA poderá identificar esse indivíduo.
- B) A análise dentária ficou inviabilizada pela carbonização.



- C) É possível afirmar, pela descrição dos achados, que a documentação juntada não é da pessoa carbonizada.
- D) O método de escolha, nesse caso, é o estudo da rugoscopia palatina.
- E) A análise dentária pormenorizada poderá promover identificação positiva nesse caso.

168) AOCP/AGENTE TÉCNICO FORENSE/ITEP/2021 Um cadáver com histórico de estrangulamento foi levado ao IML. No exame externo, foi verificado sulco único na região anterior e duplo na região posterior do pescoço, de bordos regulares e profundos. Além disso, havia marcas de unhas no pescoço e sangramento pela boca. Diante do exposto, assinale a alternativa correta.

- A) Os achados sugerem fortemente uma ação homicida.
- B) Trata-se de um suicídio.
- C) O sangramento da boca ocorreu por fratura dentária.
- D) O caso descrito deve ser inspecionado por perito médico, uma vez que não é da competência legal do perito dentista esse tipo de análise.
- E) As marcas de unha devem ser do agressor.

169) AOCP/AGENTE TÉCNICO FORENSE/ITEP/2021 São requisitos ideais de um método de identificação que se aplica aos dentes:

- A) individualidade, perenidade, classificabilidade, praticidade.
- B) unicidade, perenidade, instabilidade.
- C) estabilidade, longevidade, simplicidade.
- D) estabilidade, imutabilidade, classificabilidade, retração térmica.
- E) retração térmica, longevidade.

170) AOCP/AGENTE TÉCNICO FORENSE/ITEP/2021 Se um cadáver for identificado pela arcada dentária, isso significa que

- A) existe a necessidade de se confirmar a identificação pelas impressões digitais.



- B) existe a necessidade de se confirmar a identificação pela análise de DNA.
- C) é preciso confirmar a identificação por auto de reconhecimento familiar.
- D) deve-se considerar identificação positiva.
- E) só checar a identificação por fotografias e documentos é suficiente.

171) AACP/ITEP-RN/ODONTOLEGISTA/2021 Em antropologia forense, conceitua-se identidade como

- (A) um elenco de atributos que torna alguém igual apenas a si próprio.
- (B) o processo de apresentação de uma pessoa para exercer o direito de outra.
- (C) o processo de determinação ou estabelecimento de uma individualidade.
- (D) a capacidade de estabelecer caracteres que façam o indivíduo ser reconhecido pelo estado.
- (E) uma criteriosa investigação da espécie, da raça, da idade, do sexo, da estatura e, principalmente, das características individuais.

172) AACP/ITEP-RN/ODONTOLEGISTA/2021 A identificação, em antropologia forense, é

- (A) a necessidade de se estabelecer o reincidente criminal.
- (B) o processo de determinação do cadastro e controle social.
- (C) um conjunto de diligências cuja finalidade é levantar uma identidade.
- (D) a sensação que cada indivíduo tem de que foi, é e será ele mesmo.
- (E) a consciência da sua própria identidade, ou do seu "eu".

173) AACP/ITEP-RN/ODONTOLEGISTA/2021 Na antropologia forense, no procedimento pericial, é necessária a realização de, pelo menos, três etapas. Em relação à etapa da identificação propriamente dita, assinale a alternativa correta.

- (A) É quando se dispõe de certos caracteres imutáveis do indivíduo.
- (B) É a primeira etapa, quando se deseja estabelecer uma comparação.
- (C) É o ato de certificar-se, conhecer de novo, admitir como certo ou afirmar conhecer.



(D) É quando se comparam os dois primeiros registros, negando ou afirmando a identidade procurada.

(E) Consiste na capacidade de certos elementos resistirem à ação do tempo, e que permanece durante toda a vida.

174) AOCP/ITEP-RN/ODONTOLEGISTA/2021 Um corpo, em fase avançada de putrefação, com a cabeça iniciando a etapa da esqueletização, foi encontrado em um canal nas redondezas do litoral. Aponte qual processo de identificação NÃO poderia ser utilizado nessa situação.

(A) Papiloscopia.

(B) Antropometria.

(C) Reconhecimento.

(D) Odontologia Legal.

(E) Identificação genética por DNA.

175) AOCP/ITEP-RN/ODONTOLEGISTA/2021 Dentre os fundamentos técnicos ou biológicos que tornam um método de identificação aceitável, está a Unicidade, a qual

(A) determina que as características utilizadas não podem mudar ao longo do tempo.

(B) é caracterizada pela agilidade para encontrar os registros necessários à identificação.

(C) define que os métodos necessitam de um correto estabelecimento da metodologia no arquivamento.

(D) utiliza determinados elementos que devem ser específicos daquele indivíduo, diferenciando-o dos demais.

(E) preconiza que o mecanismo de obtenção e o registro das características necessárias ao processo de identificação deve ser de baixa complexidade.

176) AOCP/ITEP-RN/ODONTOLEGISTA/2021 Uma ossada humana foi trazida ao Instituto Médico Legal para fins de identificação. Sobre os



procedimentos e responsabilidades necessários nessa situação, assinale a alternativa correta.

- (A) O prévio exame antropológico – universo das possíveis vítimas – é fundamental para otimizar os custos e agilizar o procedimento legal.
- (B) A antropologia cultural é o subcampo que embasa a ciência forense para o estudo da identificação humana.
- (C) No Brasil, aspectos relativos à filiação racial são fundamentais para o estabelecimento da identidade.
- (D) O exame de DNA é a opção inicial, devido ao gasto operacional reduzido e suas técnicas difundidas nacionalmente.
- (E) Nesse caso, o melhor método para se proceder a identificação é a Datiloscopia.

177) AOCP/ITEP-RN/ODONTOLEGISTA/2021 São métodos de identificação humana, EXCETO

- (A) caligrafia.
- (B) poroscopia.
- (C) oftalmoscopia.
- (D) rugopalatoscopia.
- (E) estimulação química da íris.

178) AOCP/ITEP-RN/ODONTOLEGISTA/2021 Em um local de crime, foram coletadas impressões digitais em excelente estado para serem encaminhadas à análise. Em relação ao método de identificação referido, assinale a alternativa correta.

- (A) Tem como princípio o registro dos delineamentos dos sulcos palmares.
- (B) É embasado em dados antropométricos, em descrição e sinais individuais.
- (C) Tem por base a posição dos poros onde as glândulas sudoríparas se abrem nas cristas papilares.
- (D) Compara a posição e a ramificação dos vasos venosos e arteriais relacionados com a papila óptica.



(E) Analisa as reproduções físicas dos desenhos formados pelas cristas papilares das extremidades digitais.

179) AOCP/ITEP-RN/ODONTOLEGISTA/2021 Sobre os tipos fundamentais da classificação de Vucetich, assinale a alternativa correta.

- (A) Arco – presença de dois vértices.
- (B) Verticilo – presença de dois deltas.
- (C) Presilha interna – presença de vértice central.
- (D) Delta – presença de vértice à esquerda do observador.
- (E) Presilha externa – presença de delta à direita do observador.

180) AOCP/ITEP-RN/ODONTOLEGISTA/2021 O corpo de uma criança, com sinais de morte há poucas horas, foi encontrado às margens de um rio. Referente às especificidades na identificação de casos que envolvem crianças, assinale a alternativa correta.

- (A) O método inicial de escolha utilizado é o da Técnica de Addler.
- (B) A dificuldade está na ausência de primeiro registro na maioria dos casos.
- (C) O estudo dos arcos dentários superior e inferior é resolutivo na imensa maioria dos casos.
- (D) O método de identificação mais seguro é o da albuminorreação ou processo de Uhlenhuth.
- (E) No banco de impressões plantares, o material da coleta será cadastrado em um sistema informatizado e por um tempo não inferior a 18 anos.

181) AOCP/ITEP-RN/ODONTOLEGISTA/2021 Um profissional da saúde emitiu um atestado médico. Sobre esse assunto, assinale a alternativa correta.

- (A) Especificar a data e o horário do atendimento a que o paciente se submeteu está relacionado à finalidade do atestado.
- (B) Só é permitido revelar o diagnóstico da doença com autorização do paciente ou responsável, para que o médico não quebre o sigilo profissional.



- (C) O motivo que enseja a necessidade de emissão do atestado está relacionado ao fato médico.
- (D) A identificação do paciente é facultativa.
- (E) O CID pode ser inserido no atestado caso haja uma justa causa.

182) AOCP/ITEP-RN/ODONTOLEGISTA/2021 Os documentos médico-legais podem ser classificados de diversas formas. O documento emitido em consultório particular, considerando sua procedência, é denominado

- (A) oficioso.
- (B) administrativo.
- (C) oficial.
- (D) judicial.
- (E) verdadeiro.

183) AOCP/ITEP-RN/ODONTOLEGISTA/2021 O relatório médico-legal é um dos principais documentos requisitados pela autoridade aos peritos. Em relação a esse documento, assinale a alternativa correta.

- (A) As possíveis hipóteses existentes do exame devem ser analisadas na descrição.
- (B) O histórico é a parte que narra tudo o que interessa sobre o ocorrido, sendo seu conteúdo de responsabilidade do perito.
- (C) A síntese diagnóstica, a análise sumária do exame, é colocada na conclusão.
- (D) Quando peritos não concordam em relação a um exame realizado, devem redigir seu laudo separadamente.
- (E) No curso do processo judicial, é permitido às partes indicação de assistentes técnicos que poderão produzir relatório em prazo a ser fixado pelo juiz.

184) AOCP/ITEP-RN/ODONTOLEGISTA/2021 O laudo pericial é um registro estruturado e escriturado de todos os fatos de natureza específica e caráter permanente pertinentes a uma perícia. A parte que deve conter todos



os elementos provenientes do exame pericial, ou seja, todos os detalhes, achados objetivos e subjetivos é

- (A) a discussão.
- (B) a descrição.
- (C) a conclusão.
- (D) o preâmbulo.
- (E) o histórico.

185) AOCP/ITEP-RN/ODONTOLEGISTA/2021 Documentos são definidos como anotações escritas que têm a finalidade de reproduzir e representar uma manifestação de pensamento. O documento médico-legal, solicitado sob consulta para o esclarecimento de fatos controversos no bojo de um processo, de natureza particular e que não exige compromisso legal de quem o produz denomina-se

- (A) relatório.
- (B) atestado.
- (C) recibo.
- (D) depoimento.
- (E) parecer.

186) AOCP/ITEP-RN/ODONTOLEGISTA/2021 A personalidade civil do homem começa do nascimento com vida e termina com a morte. Referente ao exposto, qual é o documento que tem como finalidade principal definir a *causa mortis* e satisfazer o interesse médicosanitário, político e social?

- (A) Atestado de óbito.
- (B) Certidão de óbito.
- (C) Declaração de óbito.
- (D) Auto de óbito.
- (E) Laudo necroscópico.



187) AOCP/ITEP-RN/ODONTOLEGISTA/2021 Em relação aos documentos médico-legais, assinale a alternativa INCORRETA.

- (A) Um relatório médico-legal deve conter as seguintes partes: preâmbulo, quesitos, histórico, descrição, discussão, conclusão e respostas aos quesitos.
- (B) Um médico que produz um atestado falso comete o crime de falsidade de atestado médico.
- (C) Recomenda-se que um parecer médico-legal contenha todas as partes de um relatório médico-legal.
- (D) Um documento falso é aquele cujo conteúdo difere da realidade.
- (E) A identificação do profissional e do paciente é essencial em um atestado.

188) AOCP/ITEP-RN/ODONTOLEGISTA/2021 Prontuário é um conjunto de documentos produzidos pelo profissional da saúde com informações do paciente, com a finalidade de diagnosticar, planejar, executar e acompanhar o tratamento. Em relação ao tema, assinale a alternativa correta.

- (A) O paciente tem direito à guarda do prontuário.
- (B) O prontuário não produz efeitos jurídicos de significação médico-legal.
- (C) O prontuário deve ser disponibilizado ao paciente em sua forma original.
- (D) A preservação de prontuário de paciente produzido em suporte de papel é de, no mínimo, 5 anos após o último registro, de acordo com o CFM.
- (E) O prontuário não pode ser arquivado em departamento de pessoal ou setor administrativo de pessoa jurídica, mesmo que preservado seu sigilo.

189) AOCP/ITEP-RN/ODONTOLEGISTA/2021 É considerado um Auto

- (A) o depoimento oral ao juiz.
- (B) o relatório.
- (C) a informação.
- (D) o laudo.
- (E) o esclarecimento.



190) AOCP/ITEP-RN/ODONTOLEGISTA/2021 A notificação compulsória é a comunicação obrigatória da ocorrência de determinada doença ou agravo à saúde, feita à autoridade sanitária por profissionais de saúde. Com base nesse tema, assinale a alternativa INCORRETA.

- (A) A notificação compulsória deve ser realizada diante da confirmação da doença ou agravo, ou mesmo apenas diante da suspeita.
- (B) Acidente de trabalho grave é considerado de notificação compulsória.
- (C) A notificação compulsória imediata deve ser realizada pelo profissional de saúde ou responsável pelo serviço assistencial que prestar o primeiro atendimento ao paciente, em até 24 horas desse atendimento.
- (D) A notificação compulsória pode ser realizada por qualquer cidadão que tenha conhecimento relacionado ao agravo, doença e evento de saúde pública.
- (E) Tentativa de suicídio não é considerada de notificação compulsória.

191) AOCP/ITEP-RN/ODONTOLEGISTA/2021 Assinale a alternativa correta em relação à osteologia craniana.

- (A) O crânio é constituído por 24 ossos.
- (B) Sua base faz parte do viscerocrânio.
- (C) Os ossos planos do neurocrânio apresentam díploe.
- (D) O viscerocrânio é formado por 12 ossos.
- (E) O vômer faz parte do neurocrânio.

192) AOCP/ITEP-RN/ODONTOLEGISTA/2021 A união entre os diversos ossos do crânio é feita por articulações móveis e imóveis. Em relação a esse tema, assinale a alternativa correta.

- (A) O hioide articula com o viscerocrânio.
- (B) A sinostose é uma articulação fibrosa.
- (C) A sutura é uma articulação móvel.
- (D) A sincondrose é uma articulação imóvel fibrosa.
- (E) A sutura é uma articulação imóvel fibrosa.



193) AOCP/ITEP-RN/ODONTOLEGISTA/2021 De acordo com o art. 2º da Lei nº 5.081/66, “O exercício da Odontologia no território nacional só é permitido ao cirurgião-dentista habilitado por escola ou faculdade oficial reconhecida, após o registro do diploma na Diretoria de Ensino Superior, no Serviço Nacional de Fiscalização da Odontologia, sob cuja jurisdição se achar o local de sua atividade”. O que se entende a partir desse artigo?

- (A) Que basta a graduação em faculdade de odontologia para exercê-la.
- (B) Que basta a habilitação profissional para exercer a odontologia.
- (C) Que a graduação pode ser feita em qualquer faculdade de odontologia.
- (D) Que a habilitação legal é conseguida a partir do registro no Conselho Regional de Odontologia.
- (E) Que a habilitação legal é conseguida a partir da formação em faculdade oficial reconhecida.

194) AOCP/ITEP-RN/ODONTOLEGISTA/2021 Os direitos e deveres do cirurgião-dentista, bem como a relação profissional/paciente, são regidos pelo Código de Ética Odontológico (CEO). De acordo com esse normativo,

- (A) o profissional não tem direito de renunciar atendimento ao paciente.
- (B) pode-se adotar novas técnicas de tratamento que não tenham comprovação científica.
- (C) o profissional pode abandonar o paciente por um motivo justificável.
- (D) o profissional não pode quebrar o sigilo profissional sob nenhuma hipótese.
- (E) só é permitido iniciar qualquer procedimento ou tratamento odontológico com o consentimento prévio do paciente ou de seu responsável legal.

195) AOCP/ITEP-RN/ODONTOLEGISTA/2021 De acordo com Leite (1962), “A atividade pericial do cirurgião-dentista compreende o exame do corpo de delito, a avaliação do evento de dano, o arbitramento de honorários, podendo, ainda, ter outros fins, tudo sempre no domínio dentobucofacial”. Esse enunciado demonstra diferentes tipos de perícias odontológicas. Com base



nesse tema, assinale a alternativa cuja perícia é predominante no respectivo foro.

- (A) O arbitramento de honorários profissionais é uma perícia do foro trabalhista.
- (B) A auditoria realizada em empresas de convênio odontológico é uma perícia do foro cível.
- (C) O tema da responsabilidade civil está dentro do foro da perícia criminal.
- (D) O exame de estimativa da idade é uma perícia exclusivamente do foro criminal.
- (E) A determinação da embriaguez alcoólica é uma perícia realizada no foro criminal.

196) AOCP/ITEP-RN/ODONTOLEGISTA/2021 O método radiológico fornece evidência objetiva e precisa na identificação, entretanto o posicionamento do filme junto à face do cadáver pode ser um problema, sendo por vezes necessária a remoção dos arcos mandibular ou maxilar para a tomada radiográfica precisa. De acordo com o protocolo INTERPOL, como regra geral, em um desastre em massa, com vítimas de diversas nacionalidades, essa remoção

- (A) é recomendável para agilizar o processo.
- (B) não é recomendável, pois causa mutilação na vítima.
- (C) é recomendável desde que se mantenha a cadeia de custódia.
- (D) não é recomendável, pois a radiografia não é necessária.
- (E) não é recomendável devido à legislação internacional.

197) AOCP/ITEP-RN/ODONTOLEGISTA/2021 De acordo com o Art. 158 do Código de Processo Penal, "Considera-se cadeia de custódia o conjunto de todos os procedimentos utilizados para manter e documentar a história cronológica do vestígio coletado em locais ou em vítimas de crimes [...]". Com base nessa normativa, quando o perito, na cena do crime, distingue um elemento como de potencial interesse para a produção da prova pericial e, após, descreve



detalhadamente o vestígio conforme se encontra, ele está realizando os atos de, respectivamente:

- (A) isolamento e descrição.
- (B) reconhecimento e fixação.
- (C) coleta e transporte.
- (D) processamento e descrição.
- (E) armazenamento e recebimento.

198) AOCP/ITEP-RN/ODONTOLEGISTA/2021 Para o diagnóstico da realidade de morte, é necessária a observação cuidadosa de certos fenômenos cadavéricos. Dentre as alternativas a seguir, assinale aquela que NÃO é considerada um fenômeno abiótico imediato.

- (A) Insensibilidade.
- (B) Esfriamento.
- (C) Imobilidade.
- (D) Midríase.
- (E) Parada da respiração.

199) AOCP/ITEP-RN/ODONTOLEGISTA/2021 O perito oficial foi chamado para comparecer ao local de encontro de um cadáver e, lá chegando, foi questionado pela autoridade para avaliar há quanto tempo aquele corpo humano havia morrido. Após uma análise inicial, o perito verificou a presença de edema de face e de genitália, bem como a circulação póstuma de Brouardel e ele respondeu à autoridade que a morte ocorrera

- (A) entre 6 e 12 horas.
- (B) entre 12 e 18 horas.
- (C) entre 18 e 24 horas.
- (D) entre 24 e 36 horas.
- (E) há mais de 36 horas.



200) AACP/ITEP-RN/ODONTOLEGISTA/2021 O ensino da Odontologia Legal no Brasil percorreu um longo caminho até ser oficialmente reconhecido e institucionalizado. A primeira vez que houve a regulamentação dessa disciplina foi na Universidade do Rio de Janeiro, em 1931, constituindo a 12ª cadeira do Curso de Odontologia com a denominação

- (A) Medicina Dentária Judiciária.
- (B) Higiene e Odontologia Legal.
- (C) Odontologia Legal Judicial.
- (D) Medicina e Odontologia Legal.
- (E) Deontologia Médico e Odontológica.

201) AACP/ITEP-RN/ODONTOLEGISTA/2021 Para a realização de exame de DNA, existem várias etapas básicas que devem ser executadas, independentemente da finalidade do exame. Após a obtenção da amostra biológica a ser analisada, esta passa por diversas etapas, dentre as quais a técnica da *Polymerase Chain Reaction* (PCR), que está relacionada ao/à

- (A) extração de DNA.
- (B) quantificação e amplificação de DNA.
- (C) separação e detecção dos marcadores genéticos.
- (D) interpretação dos perfis genéticos.
- (E) confronto genético.

202) AACP/ITEP-RN/ODONTOLEGISTA/2021 A patologia forense está relacionada ao estudo de doenças. Uma condição patológica pode se refletir por meio de uma anatomia óssea anormal resultante de um processo de doença, sendo que as lesões patológicas ósseas que envolvem mudanças na forma geral de um osso são denominadas

- (A) deformativas.
- (B) proliferativas.
- (C) pseudopatologias.
- (D) ossificação.



(E) líticas.

203) AOCP/ITEP-RN/ODONTOLEGISTA/2021 A incidência de forças tangenciais ou perpendiculares ao longo do eixo dental, caso ultrapasse os limites de resistência das estruturas dentais, pode resultar em fratura dental. A seguir, correlacione as características da fratura dental e tecidos adjacentes com sua recenticidade e antiguidade e assinale a alternativa com a sequência correta.

A. Recente.

B. Antiga.

() Bordas cortantes.

() Coloração amarelada a acastanhada de dentina.

() Bordas desgastadas.

() Ausência de feridas em mucosa adjacente.

() Coloração amarela-citrina da dentina.

(A) A – A – B – B – A.

(B) A – B – B – B – A.

(C) B – A – A – A – B.

(D) A – A – B – B – B.

(E) B – B – A – A – A.

204) AOCP/ITEP-RN/ODONTOLEGISTA/2021 Na área da identificação humana, utiliza-se o DNA de diversos tipos de amostras biológicas, incluindo os dentes, que possuem grande quantidade de material genético. Sobre esse tema, assinale a alternativa correta.

(A) O DNA nuclear é mais resistente à degradação do que o DNA mitocondrial.

(B) O DNA nuclear é circular.

(C) O DNA mitocondrial apresenta alta taxa de mutação.

(D) O DNA mitocondrial apresenta herança biparental.

(E) O DNA nuclear é de origem materna.



205) AOCP/ITEP-RN/ODONTOLEGISTA/2021 A reconstrução facial forense (RFF) é uma metodologia utilizada na identificação humana. Sobre o tema, assinale a alternativa correta.

- (A) É um método primário de identificação.
- (B) Deve ser realizada com técnicas tridimensionais.
- (C) É um método auxiliar de identificação.
- (D) Os olhos, orelhas e lábios podem ser reconstruídos fielmente.
- (E) A RFF não depende do exame antropológico prévio.

206) AOCP/ITEP-RN/ODONTOLEGISTA/2021 Algumas asfixias são caracterizadas pela ausência de oxigênio devido ao impedimento mecânico das vias aéreas. No caso de uma constrição no pescoço, em que a força constritiva do laço age de forma ativa, a asfixia é classificada como

- (A) estrangulamento.
- (B) esganadura.
- (C) estrangulamento antebraquial.
- (D) enforcamento.
- (E) mata leão.

207) AOCP/ITEP-RN/ODONTOLEGISTA/2021 Considerando o pericardio, em relação aos traumatismos por ação contundente que podem causar lesões no sistema estomatognático, assinale a alternativa correta.

- (A) Lábio apresentando aumento de volume: rubefação.
- (B) Sensibilidade à percussão dentária devido à ruptura de algumas fibras periodontais, sem perda de substância: concussão.
- (C) Região orbital direita apresentando dilatação dos vasos e aumento de circulação sanguínea local: edema traumático.
- (D) Deslocamento parcial de dente no alvéolo, com mobilidade dental: luxação extrusiva.



(E) Face esquerda apresentando pele íntegra e mancha avermelhada, resultante de extravasamento de sangue para tecidos internos pelo rompimento de capilares sanguíneos: hematoma.

208) AOCP/ITEP-RN/ODONTOLEGISTA/2021 Em um crânio, verificou-se a presença de um orifício de entrada (OE) na região parietal direita e um orifício de saída (OS) na região parietal esquerda, causados por projétil de alta velocidade. Além disso, havia a presença de uma linha de fratura radiada originada no OE que cruzou a região do OS e finalizou na região temporal esquerda. Em relação à biomecânica dessas lesões, é correto afirmar que

- (A) o OE possui bisel externo.
- (B) a fratura radiada cruzou a região do OS antes do projétil ter causado o OS.
- (C) o OS possui bisel interno.
- (D) a fratura radiada cruzou a região do OS depois do projétil ter causado o OS.
- (E) a fratura radiada foi originada do OS.

209) AOCP/ITEP-RN/ODONTOLEGISTA/2021 Durante a resposta de um desastre em massa, o odontologista comparou os dados odontológicos coletados nas fases anteriores, entre um corpo examinado no necrotério e o prontuário odontológico fornecido pela família, e verificou fortes convergências entre os dados, e nenhuma divergência. Com base no protocolo INTERPOL, a identificação deve ser oficializada em que momento?

- (A) Na fase *ante mortem*.
- (B) Na fase *post mortem*.
- (C) Na fase de confronto.
- (D) Na fase de local.
- (E) No comitê de identificação.

210) AOCP/ITEP-RN/ODONTOLEGISTA/2021 A estimativa de idade é muito importante quando se analisa o perfil biológico na antropologia forense.



Qual dos seguintes métodos é considerado o mais confiável quando se analisa um esqueleto de um indivíduo com 9 anos de idade?

- (A) Fusão das epífises.
- (B) Irrupção dental.
- (C) Ossos do punho.
- (D) Mineralização dental.
- (E) Suturas cranianas.

211) AACP/ITEP-RN/ODONTOLEGISTA/2021 Um conjunto de características dentoantropológicas pode ser utilizado a fim de identificar um indivíduo ou estimar sua afinidade ancestral. Diversos estudos apontam que a presença de incisivos em “formato de pá” e arcos dentais em forma retangular, apesar de não exclusivos, são mais comuns, respectivamente, em:

- (A) asiático e europeu.
- (B) africano e asiático.
- (C) europeu e africano.
- (D) africano e europeu.
- (E) asiático e africano.

212) AACP/ITEP-RN/ODONTOLEGISTA/2021 Em uma exumação de um esqueleto humano enterrado diretamente no solo, após a sua retirada da cova, qual é o procedimento correto a ser realizado na sequência imediata?

- (A) Escavação.
- (B) Tamisação da terra abaixo do esqueleto.
- (C) Georreferenciamento do esqueleto.
- (D) Localização da cova.
- (E) Croqui.

213) AACP/ITEP-RN/ODONTOLEGISTA/2021 Ao analisar um cadáver que apresentava uma lesão produzida por projétil de arma de fogo, notou-se: orifício de entrada no meato acústico externo direito apresentando orla



deescoriação, ausências de halo de tatuagem e de orla de esfumaçamento, de diâmetro ovalar; e orifício de saída pelo couro cabeludo na região do parietal esquerdo margeando a sutura sagital. De acordo com as informações presentes, é correto afirmar que se trata de

- (A) tiro encostado.
- (B) trajetória de baixo para cima.
- (C) tiro a curta distância.
- (D) projétil ponta oca.
- (E) tiro a distância.

214) AOCP/ITEP-RN/ODONTOLEGISTA/2021 As estruturas anatômicas dos dentes, especialmente dos molares, recebem nomes diferentes de acordo com sua posição e morfologia, importantes para a aplicação de método de estimativa de ancestralidade. Nesse sentido, um metaconídeo é

- (A) a cúspide mesiolingual de um molar inferior.
- (B) a cúspide distolingual de um molar inferior.
- (C) a cúspide distobucal de um molar inferior.
- (D) a cúspide distolingual de um molar superior.
- (E) a cúspide distobucal de um molar superior.

215) AOCP/ITEP-RN/ODONTOLEGISTA/2021 Dentre as abordagens utilizadas para a modelagem dos tecidos moles em uma Reconstrução Facial Forense, assinale a alternativa correta.

- (A) O método misto prioriza a modelagem com base nas origens e inserções dos músculos e sua relação com as demais estruturas.
- (B) O método americano prioriza a modelagem com base na espessura dos tecidos moles da face.
- (C) O método anatômico é conhecido como o método americano.
- (D) O método russo combina ambas as abordagens, com base nas origens e inserções dos músculos e sua relação com as demais estruturas respeitando-se a espessura dos tecidos moles.



(E) O método russo é conhecido como o método dos marcadores de tecido mole.

216) AACP/ITEP-RN/ODONTOLEGISTA/2021 Uma equipe pericial oficial e multidisciplinar foi formada e, durante uma busca em uma área de mata, encontrou uma cova clandestina. Após a escavação e abertura da cova, foi verificado que se tratava de uma cova com remanescentes ósseos de 3 indivíduos, que não estavam em estado de articulação, mas totalmente misturados. É correto afirmar que esse cenário trata-se de um enterramento

- (A) duplo e secundário.
- (B) triplo e primário.
- (C) simples e secundário.
- (D) triplo e secundário.
- (E) duplo e terciário.

217) AACP/ITEP-RN/ODONTOLEGISTA/2021 Na análise de um cadáver no IML, o odontologista verificou duas lesões na face, uma com característica de “casa de botão” e outra apresentando uma “cauda de escoriação”. No laudo pericial, o que o odontologista provavelmente descreveu, respectivamente, quanto às ações que produziram tais lesões?

- (A) Perfurocortante e perfurante.
- (B) Perfurante e perfurocontundente.
- (C) Cortante e perfurocortante.
- (D) Perfurante e cortante.
- (E) Perfurocontundente e cortante.

218) AACP/ITEP-RN/ODONTOLEGISTA/2021 Na arqueologia forense, existem diversos métodos utilizados para a localização de covas clandestinas. O método não destrutivo e não invasivo e que pode definir um corpo enterrado sem entrar em contato direto com o mesmo é denominado

- (A) método direto.



- (B) prospecção.
- (C) trincheiras-teste.
- (D) sondas.
- (E) sensoriamento remoto.

219) AOCP/ITEP-RN/ODONTOLEGISTA/2021 As mordidas humanas podem causar marcas em objetos, alimentos ou pele humana. A partir dessas impressões, é possível chegar à autoria de um crime e, para isso, é necessário seu reconhecimento e seu registro imediato. Considerando uma marca de mordida sobre a pele humana e utilizando-se do registro fotográfico, qual das alternativas a seguir NÃO apresenta a técnica correta?

- (A) Manter o paralelismo entre o filme e a marca.
- (B) Incluir escala milimetrada.
- (C) Realizar fotografias em dias alternados.
- (D) Fazer fotografias com luz natural e com flash.
- (E) Começar com fotografias panorâmicas e após em detalhes.

220) AOCP/ITEP-RN/ODONTOLEGISTA/2021 Após o encontro de um crânio no lixão da cidade e seu encaminhamento ao IML, foi requisitada uma perícia para avaliar seu perfil biológico. Para a estimativa de estatura, o odontologista resolveu utilizar o método de Carrea (1920). Assim, ao medir a corda, o perito mediu

- (A) a distância entre os pontos mesial do incisivo central e a distal do canino do mesmo lado, no arco superior, traçando-se uma linha reta entre os pontos.
- (B) a soma dos diâmetros mesiodistais dos incisivos central e lateral e canino inferiores, do mesmo lado.
- (C) a distância entre os pontos mesial do incisivo central e a distal do canino do mesmo lado, no arco inferior, traçando-se uma linha reta entre os pontos.
- (D) a soma dos diâmetros mesiodistais dos incisivos central e lateral e canino superiores.



(E) a soma dos diâmetros vestibulolinguais dos incisivos central e lateral e canino inferiores, do mesmo lado.

221) AACP/ITEP-RN/ODONTOLEGISTA/2021 Na análise de um crânio, o odontologista registrou as seguintes características: articulação frontonasal curva e côndilos occipitais curtos. Com base nesses marcadores, considerando as características dentro da média da população, qual foi o resultado de sua estimativa?

- (A) Feminino.
- (B) Adulto.
- (C) Masculino.
- (D) Indeterminado.
- (E) Subadulto.

222) AACP/ITEP-RN/ODONTOLEGISTA/2021 Considerando dois indivíduos, ambos vivos, um subadulto menor de 5 anos de idade e um adulto maior de 50 anos de idade, a melhor indicação de métodos dentais para a análise de estimativa de idade desses dois indivíduos seria, respectivamente:

- (A) análise clínica e desenvolvimento dental.
- (B) calcificação dental e progressiva.
- (C) formação do terceiro molar e desgastodontário.
- (D) desenvolvimento dental e volume pulpar.
- (E) irrupção dental e formação do terceiro molar.

223) AACP/ITEP-RN/ODONTOLEGISTA/2021 As fraturas ósseas podem ser classificadas quanto ao tempo de sua ocorrência. Aquelas que possuem as superfícies fraturadas com a mesma coloração da superfície do osso fraturado e aquelas que apresentam reparação e cicatrização óssea são consideradas, respectivamente, como:

- (A) *ante mortem* e *peri mortem*.
- (B) *peri mortem* e *post mortem*.



- (C) *peri mortem e ante mortem.*
- (D) *post mortem e peri mortem.*
- (E) *post mortem e ante mortem.*

224) AOCP/ITEP-RN/ODONTOLEGISTA/2021 Em dois acidentes rodoviários que ocorreram em diferentes locais do estado, morreram 17 e 8 vítimas, respectivamente. A equipe de Identificação de Vítimas de Desastres foi acionada para ambos os acidentes, mas, após um diagnóstico inicial, considerou como desastre apenas aquele acidente com 8 vítimas, no qual acabou atuando. Qual foi o motivo dessa decisão?

- (A) A equipe não poderia atender aos dois chamados simultaneamente.
- (B) O acidente com 17 vítimas foi considerado decorrente das forças da natureza.
- (C) O acidente com 8 vítimas, sabidamente, era um local de crime.
- (D) O acidente com 8 vítimas superou a capacidade de resposta das equipes locais, enquanto o outro não.
- (E) Os corpos do acidente com 17 vítimas puderam ser reconhecidos por familiares.

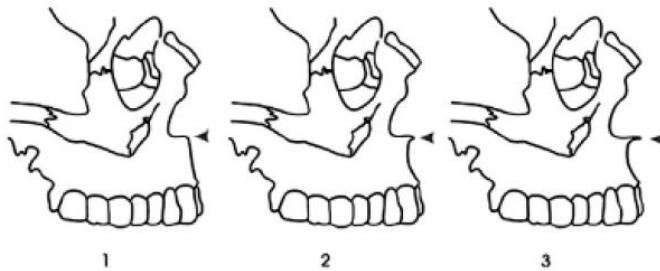
225) AOCP/ITEP-RN/ODONTOLEGISTA/2021 Há uma grande quantidade de características morfoscópicas, baseadas em variações morfológicas, de graus de expressividade e frequência, que podem ser utilizadas para estimar a ancestralidade por meio do crânio de um esqueleto não identificado. Com base nos seguintes desenhos, (A) e (B), quais são, respectivamente, as estruturas anatômicas utilizadas para a estimativa?



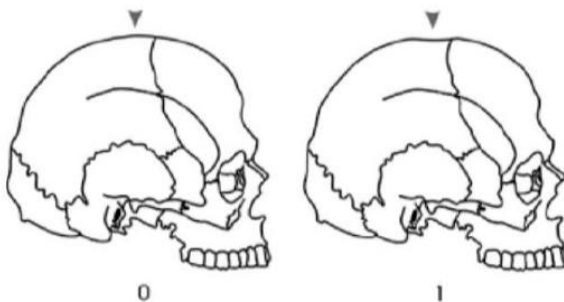
Dr. Geraldo Elias Miranda CRO 29279

Cirurgião-dentista, Perito Oficial PCMG-IML
Especialista, Mestre (UNICAMP) e
Doutor em Odontologia Legal (USP)

(A)



(B)



(A) Abertura nasal e sutura craniana.

(B) Espinha nasal anterior e depressão pósbregmática.

(C) Filtrum médio e parietal.

(D) Abertura nasal inferior e bregma.

(E) Largura da abertura nasal e sutura sagital.

226) AACP/ITEP-RN/ODONTOLEGISTA/2021 A Lei nº 5081/66, por meio do inciso I do art. 6º, aponta que "Compete ao cirurgiãodentista: praticar todos os atos pertinentes à odontologia, decorrentes de conhecimentos adquiridos em curso regular ou em cursos de pós-graduação". Com base no seguinte anúncio, é correto afirmar que um cirurgião-dentista que possui como única especialidade a Harmonização Orofacial:

"Harmonização Facial

BOTOX, RINOPLASTIA E OTOPLASTIA.

Marque sua consulta!

Dr. Fulano de tal – CRO 707070

Especialista em Harmonização Orofacial"

geraldoelias@hotmail.com

<https://odontologialegal.com/>



- (A) está agindo de acordo com a lei, pois é especialista na área.
- (B) não está agindo de acordo com a lei, pois não pode aplicar BOTOX.
- (C) não está agindo de acordo com a lei, pois não poderia anunciar a especialidade.
- (D) está agindo de acordo com a lei, independentemente de ser especialista na área.
- (E) não está agindo de acordo com a lei, pois não poderia realizar rinoplastia e otoplastia.

227) AACP/ITEP-RN/ODONTOLEGISTA/2021 Após ter participado como assistente técnico do Ministério Público em um caso, o servidor também assumiu, posteriormente, a função de perito. Nesse caso, ele

- (A) incorreu em crime de acordo com o Código de Ética Odontológica.
- (B) incorreu em infração ética de acordo com o Código de Ética Odontológica.
- (C) incorreu em pena de multa de acordo com o Código Civil.
- (D) incorreu em infração ética de acordo com a Consolidação das Normas (CFO).
- (E) não incorreu em nenhum crime ou infração.

228) AACP/ITEP-RN/ODONTOLEGISTA/2021 A análise de marcas de mordidas é

frequentemente solicitada ao odontologista. Ao examinar uma marca de mordida em um periciando de 5 anos de idade, que apresentava forma elíptica estreita e a distância intercanina maior que 50mm, o que foi concluído no laudo?

- (A) Que a marca de mordida era proveniente de uma criança.
- (B) Que a marca de mordida era proveniente de um adulto.
- (C) Que a marca de mordida era proveniente de um animal.
- (D) Que a marca de mordida era proveniente de um adulto pequeno.
- (E) Que a marca de mordida era autoinflingida.



229) AACP/ITEP-RN/ODONTOLEGISTA/2021 Ao realizar uma análise de lesão corporal no IML, o odontologista verificou diversas lesões contusas na face, ao redor das órbitas, que apresentavam alterações cromáticas com coloração esverdeada. Com base no espectro equimótico de Legrand, aproximadamente há quantos dias aconteceram as lesões?

- (A) 7 a 12.
- (B) 2 a 3.
- (C) Menos de 1 dia.
- (D) 3 a 6.
- (E) 13 a 20.

230) AACP/ITEP-RN/ODONTOLEGISTA/2021 Em estudo realizado no Brasil, foi verificado que, em casos de desastres aéreos, a perícia odontológica contribuiu para a identificação das vítimas em 44% dos casos, fundamentalmente porque

- (A) é um método primário de identificação.
- (B) é um método mais rápido e fácil que os outros.
- (C) existia dados *ante mortem* disponíveis.
- (D) tem muito dentista no Brasil.
- (E) resiste melhor a condições adversas como politraumatismos e carbonização.

231) AACP/ITEP-RN/ODONTOLEGISTA/2021 A morfometria da órbita contribui para a identificação humana em populações diferentes, sendo muito importante na estimativa da ancestralidade. Assinale a alternativa que apresenta, respectivamente, o número de ossos que formam a órbita, bem como os ossos que formam sua parede medial.

- (A) 7 / lacrimal, etmoide, maxila e esferoide.
- (B) 8 / lacrimal, esferoide, maxila e palatino.
- (C) 7 / lacrimal, esferoide, maxila e frontal.
- (D) 8 / lacrimal, etmoide, maxila e palatino.
- (E) 7 / nasal, etmoide, maxila e palatino.



232) AOCP/ITEP-RN/ODONTOLEGISTA/2021 Enterramentos em massa tendem a criar seu próprio microambiente, diferente de enterramento com um só corpo. Em uma cova clandestina com dezenas de corpos, ao fundo, o solo impermeável acumulou os líquidos provenientes do ambiente e dos corpos, resultando em corpos que se apresentaram em diferentes processos transformativos em diferentes locais da cova, tal como:

- (A) saponificação na parte superior da cova.
- (B) mumificação ao fundo da cova.
- (C) putrefação ao fundo da cova.
- (D) maceração ao centro da cova.
- (E) mumificação na lateral da cova.

233) AOCP/ITEP-RN/ODONTOLEGISTA/2021 Após a necropsia de três vítimas no IML – pai, filho e filha – que faleceram em um mesmo acidente de carro, o perito oficial, além de responder aos quesitos de praxe, deparou-se com outro pouco usual: - Qual deles morreu primeiro? Sem elementos e vestígios para determinar a ordem cronológica dos falecimentos, o que ele respondeu?

- (A) Que o pai faleceu primeiro, pois é mais velho.
- (B) Que o filho faleceu primeiro, pois causou o acidente.
- (C) Que todos faleceram simultaneamente, com base na figura da premoriência.
- (D) Que todos faleceram simultaneamente, com base na figura da comoriência.
- (E) Que a filha faleceu primeiro, pois é a mais nova.

234) AOCP/ITEP-RN/ODONTOLEGISTA/2021 Atualmente, a radiografia convencional vem sendo gradualmente substituída pelo processo digital de obtenção de imagem, sendo muito utilizada na área forense, com a vantagem de necessitar 70% menos de exposição à radiação. A tecnologia desenvolvida para aplicação na região maxilofacial é denominada

- (A) tomografia computadorizada.



- (B) ultrassonografia.
- (C) tomografia computadorizada de feixe cônico.
- (D) ressonância magnética.
- (E) equipamento de radiografia panorâmica.

235) AOCP/ITEP-RN/ODONTOLEGISTA/2021 Ao realizar uma análise comparativa entre um odontograma (*ante mortem* - AM) encaminhado pelo dentista de uma vítima e uma radiografia panorâmica (*post mortem* - PM) obtida do cadáver no IML, o odontologista verificou a seguinte situação:

Dente	Radiografia	Característica
36	AM	RAm OM
	PM	RRc MOD
21	AM	RRc MIV
	PM	Ip / PrF

Legenda: RAm – Restauração de amálgama; Rrc – Restauração de resina composta; Ip – Implante dentário; PrF – Prótese fixa; OM – oclusomesial; MOD – méso-oclusodistal; vestibulo-mésioincisal.

Com base nos achados odontológicos, na conclusão do laudo, ele respondeu que

- (A) não se trata do mesmo indivíduo, pois as características são divergentes.
- (B) a identificação foi positiva, pois não há incompatibilidade.
- (C) as características são convergentes, podendo tratar-se do mesmo indivíduo.
- (D) trata-se do mesmo indivíduo, pois existem divergências explicáveis.
- (E) não se pode excluir a possibilidade de ser o mesmo indivíduo, pois existem divergências explicáveis.

236) AOCP/ITEP-RN/ODONTOLEGISTA/2021 Em uma necropsia, o odontologista foi chamado para avaliar uma lesão causada na perna de uma vítima. A lesão apresentava as seguintes características: dois arcos de formato oval com pequenas marcas retangulares e triangulares que causaram solução de continuidade da pele e equimose ao centro. É correto afirmar que os estigmas causados são, respectivamente:

- (A) ambos lesões contusas.



- (B) lesões incisa e contusa.
- (C) lesões puntiforme e contusa.
- (D) lesões cortocontusa e contusa.
- (E) lesões perfurocontusa e contusa.

237) AOCP/ITEP-RN/ODONTOLEGISTA/2021 Uma das condições patológicas mais estudadas em restos esqueléticos é a hiperostose porótica, frequentemente associada a formas de anemia. É comumente vista no crânio pelo aumento dos poros do tecido ósseo, sendo conhecida como

- (A) cribra orbitalia.
- (B) brucelose.
- (C) periostite.
- (D) hidrocefalia.
- (E) necrose.

238) AOCP/ITEP-RN/ODONTOLEGISTA/2021 Ao realizar uma exumação de um corpo, o odontologista notou que este apresentava, na face e mãos, a pele com aspecto de couro curtido e, no abdômen, uma substância de consistência untuosa, mole e quebradiça de tonalidade amarelo-escura. Diante do exposto, é correto afirmar que esse corpo apresenta respectivamente os seguintes fenômenos transformativos:

- (A) conservador e destrutivo.
- (B) destrutivo e conservador.
- (C) conservador e macerativo.
- (D) corificação e destrutivo.
- (E) conservador e adipocera.

239) AOCP/ITEP-RN/ODONTOLEGISTA/2021 A Lei nº 12.030/2009 define quem são os peritos oficiais de natureza criminal, enquanto o Código de Processo Penal adiciona outras figuras que participam da persecução penal,



como o perito não oficial e o assistente técnico. Quanto a esse assunto, assinale a alternativa correta.

- (A) Os peritos oficiais de natureza criminal são os odontologistas e os médicos legistas.
- (B) O requisito para ser perito não oficial é ter idoneidade.
- (C) O assistente técnico pode atuar a qualquer tempo no processo.
- (D) Não é possível a designação de dois peritos para realizar a perícia.
- (E) Os assistentes técnicos não estão sujeitos ao impedimento ou suspeição.

240) AOCP/ITEP-RN/ODONTOLEGISTA/2021 Em um desastre em massa, existe uma ferramenta que auxilia o trabalho coordenado e integrado e permite uma visão geral das organizações envolvidas na resposta, bem como suas responsabilidades. Trata-se do

- (A) planejamento operacional.
- (B) plano de contingência.
- (C) plano de ação de resposta aos desastres.
- (D) diagnóstico inicial.
- (E) plano de ação tático-operacional.

241) AOCP/ITEP-RN/ODONTOLEGISTA/2021 Os desastres em massa podem ser classificados de diferentes maneiras, quanto à população e quanto à origem. Analise a seguinte situação: *Um incêndio, que teve origem em problemas elétricos, atingiu um shopping center em pleno horário de funcionamento e causou dezenas de mortes de pessoas que estavam em seu interior.* Diante desse desastre, temos as seguintes afirmações:

- a) em relação à população, ele é considerado um desastre fechado;
- b) em relação à origem, ele é considerado um desastre não natural (b).

Em relação a essas duas afirmações, (a) e (b), assinale a alternativa correta.

- (A) (a) está errada e (b) está correta.
- (B) (a) e (b) estão corretas.



- (C) (a) está correta e (b) está parcialmente correta.
- (D) (a) e (b) estão erradas.
- (E) (a) está correta e (b) está errada.

242) AOCP/ITEP-RN/ODONTOLEGISTA/2021 Em pessoas já adultas, a estimativa de idade pode ser realizada por meio da visualização das modificações tardias dos dentes. Qual das seguintes alterações dentárias NÃO faz parte da análise das modificações tardias?

- (A) Aposição de cimento na raiz.
- (B) Atrição dental.
- (C) Dentina secundária.
- (D) Periodontose.
- (E) Fechamento apical.

243) AOCP/ITEP-RN/ODONTOLEGISTA/2021 Após a coleta de material biológico de um cadáver, é necessário acondicioná-lo em embalagem e ambiente adequados. Em relação ao tema, assinale a alternativa correta.

- (A) Os dentes com tecidos moles aderidos podem ser acondicionados em embalagens de papel em temperatura ambiente.
- (B) O pelo, para armazenamento por médio e longo prazos, deve ser armazenado em temperatura igual ou inferior a menos 20 graus Célsius.
- (C) Os materiais secos devem ser congelados.
- (D) Materiais úmidos podem ser mantidos refrigerados por longo prazo.
- (E) A secagem prévia de materiais para acondicionamento e armazenamento pode ser feita com a luz do sol.

244) AOCP/ITEP-RN/ODONTOLEGISTA/2021 A exumação consiste no desenterramento do cadáver e tem como finalidade averiguar inconsistências ou perguntas não respondidas na necropsia. Em relação ao que consta no Código de Processo Penal, assinale a alternativa correta.

- (A) A diligência pode ser realizada sem marcar dia e hora previamente.



- (B) O documento a ser lavrado durante a exumação é o laudo pericial.
- (C) Havendo dúvida sobre a identidade do exumado, a identificação pode ser realizada por testemunhas.
- (D) Os objetos encontrados junto ao cadáver exumado podem ser úteis para a sua identificação.
- (E) O administrador do cemitério não deve indicar o lugar da sepultura.

245) AOCP/ITEP-RN/ODONTOLEGISTA/2021 A arqueologia forense é uma especialidade importante no contexto das ciências forenses. O envolvimento de arqueólogos no trabalho relacionado a um local de morte violenta se relaciona a diversas atividades, EXCETO

- (A) datação dos acontecimentos.
- (B) determinação da maneira e da causa da morte.
- (C) verificação da possibilidade de os cadáveres terem sido movidos após a morte.
- (D) reconstrução da dinâmica do crime.
- (E) análise de esqueletos.

246) AOCP/ITEP-RN/ODONTOLEGISTA/2021 Um crânio e uma mandíbula apresentam: um trauma *peri mortem* no parietal esquerdo, um calo ósseo no ramo esquerdo da mandíbula e uma alteração *post mortem* na maxila do lado direito. Com base na cronologia das fraturas e sua importância para a identificação humana, é correto afirmar que

- (A) a lesão *peri mortem* é importante, pois necessariamente é a causa da morte.
- (B) uma lesão *ante mortem* não é útil para a identificação.
- (C) a lesão *peri mortem* pode ocorrer com o indivíduo vivo ou morto.
- (D) a alteração *post mortem* é útil para a identificação.
- (E) o calo ósseo é um tipo de lesão *peri mortem*.



Dr. Geraldo Elias Miranda CRO 29279

Cirurgião-dentista, Perito Oficial PCMG-IML
Especialista, Mestre (UNICAMP) e
Doutor em Odontologia Legal (USP)

247) AACP/ITEP-RN/ODONTOLEGISTA/2021 A morte pode ser classificada de diferentes formas. Assinale a alternativa que classifica a morte quanto à realidade e quanto à causa, respectivamente.

- (A) Morte rápida e morte natural.
- (B) Morte aparente e morte lenta.
- (C) Morte real e morte violenta.
- (D) Morte aparente e morte real.
- (E) Morte lenta e morte natural.

248) AACP/ITEP-RN/ODONTOLEGISTA/2021 A Odontologia Legal surge no Brasil na década de 20 em decorrência da atuação expressiva de

- (A) Eduardo Daruge.
- (B) Moacyr da Silva.
- (C) Luiz Lustosa da Silva.
- (D) Osvaldo Arbenz.
- (E) Oscar Amoedo.

249) AACP/ITEP-RN/PERITO CRIMINAL - TOXICOLOGIA/2021 Preencha as lacunas e assinale a alternativa correta. O _____ é formado por duas cadeias _____, que são constituídas por vários(as) _____ que são unidos(as) uns/umas aos/às outros(as) por ligações denominadas _____.

- (A) RNA / de heptanucleotídeos / nucleosídeos / folatodiester
- (B) DNA / de polinucleotídeos / nucleotídeos / fosfodiester
- (C) RNA / aromáticas / pirimidinas / pontes de hidrogênio
- (D) DNA / de mononucleotídeos / pirimidinas / pontes de sulfeto
- (E) DNA / de mononucleotídeos / purinas / covalentes

250) AACP/ITEP-RN/PERITO CRIMINAL - GERAL/2021 Nos tiros dados em crânio, costelas e escápulas, principalmente quando a arma está sobre a

geraldoelias@hotmail.com
<https://odontologialegal.com/>



Dr. Geraldo Elias Miranda CRO 29279

Cirurgião-dentista, Perito Oficial PCMG-IML
Especialista, Mestre (UNICAMP) e
Doutor em Odontologia Legal (USP)

pele, pode-se encontrar um halo fuliginoso na lâmina externa do osso referente ao orifício de entrada. Esse sinal é conhecido como

- A) sinal de Werkgaertner.
- B) sinal do funil de Bonet.
- C) sinal de Benassi.
- D) sinal da câmara de mina de Hoffmann.
- E) sinal do halo de enxugo.

Bons estudos!!!!

Prof. Geraldo Miranda



@dr.geraldomiranda

<https://www.instagram.com/dr.geraldomiranda/>



Canal Odonto Legal <https://www.youtube.com/channel/UCnEvx-ZOFPgrGukMI-VuLfw>

Curso de Odontologia Legal para Concursos

<https://go.hotmart.com/C84083610B>

Curso de Perícia e Trabalhista para dentistas

<https://go.hotmart.com/T84093584D>

Curso de Odontologia Legal para Agente de Medicina Legal -

Pernambuco <https://go.hotmart.com/R92841539W?dp=1>



Dr. Geraldo Elias Miranda CRO 29279

Cirurgião-dentista, Perito Oficial PCMG-IML
Especialista, Mestre (UNICAMP) e
Doutor em Odontologia Legal (USP)

GABARITO

1	2	3	4	5	6	7	8	9	10
E	D	B	A	E	C	E	E	A	C
11	12	13	14	15	16	17	18	19	20
E	C	B	C	D	A	E	C	D	D
21	22	23	24	25	26	27	28	29	30
C	A	E	C	D	C	C	D	C	E
31	32	33	34	35	36	37	38	39	40
D	A	C	C	C	A	E	D	D	E
41	42	43	44	45	46	47	48	49	50
C	D	A	D	E	B	E	D	B	A
51	52	53	54	55	56	57	58	59	60
C	C	D	D	C	C	B	D	A	D
61	62	63	64	65	66	67	68	69	70
D	A	A	C	B	A	E	C	D	D
71	72	73	74	75	76	77	78	79	80
A	D	D	C	B	D	E	B	D	E
81	82	83	84	85	86	87	88	89	90
A	A	D	B	E	D	B	D	D	A
91	92	93	94	95	96	97	98	99	100
C	B	D	A	D	C	E	B	D	E
101	102	103	104	105	106	107	108	109	110
C	E	A	B	C	D	A	E	C	B
111	112	113	114	115	116	117	118	119	120
A	D	B	E	E	A	D	B	D	E
121	122	123	124	125	126	127	128	129	130



Dr. Geraldo Elias Miranda CRO 29279

Cirurgião-dentista, Perito Oficial PCMG-IML
Especialista, Mestre (UNICAMP) e
Doutor em Odontologia Legal (USP)

E	E	E	B	D	B	C	C	A	D
131	132	133	134	135	136	137	138	139	140
C	E	E	A	B	D	B	C	C	C
141	142	143	144	145	146	147	148	149	150
B	E	B	C	D	C	D	A	A	D
151	152	153	154	155	156	157	158	159	160
D	A	B	C	B	C	E	D	B	A
161	162	163	164	165	166	167	168	169	170
A	C	E	D	A	C	E	A	A	D
171	172	173	174	175	176	177	178	179	180
A	C	D	C	D	A	E	E	B	B
181	182	183	184	185	186	187	188	189	190
E	A	C	B	E	C	C	E	B	E
191	192	193	194	195	196	197	198	199	200
C	E	D	C	E	B	B	B	E	B
201	202	203	204	205	206	207	208	209	210
B	A	B	C	C	A	B	B	E	D
211	212	213	214	215	216	217	218	219	220
E	B	E	A	B	D	D	E	C	C
221	222	223	224	225	226	227	228	229	230
A	D	C	D	B	E	B	C	A	E
231	232	233	234	235	236	237	238	239	240
A	E	D	C	E	D	A	E	E	B
241	242	243	244	245	246	247	248	249	250
A	E	B	D	B	C	C	C	B	C