

Il était une fois...

# Sainte-Catherine-de-Hatley

CALENDRIER  
2026







Inauguration de l'église, 1909.



# Janvier 2026

 Date clé de l'histoire du village  Célébration du 125<sup>e</sup>

Dim	Lun	Mar	Mer	Jeu	Ven	Sam
28	29	30	31	1	2	3 
4	5 	6	7	8	9	10
11	12 	13	14	15	16 	17
18	19	20	21	22	23	24
25	26	27	28	29	30	31

**3** 1884 – Inauguration du chemin de fer    **5** Début du concours de photos  
**12** 1930 – 1<sup>er</sup> incendie au village    **16** 1932 – Début de la construction du moulin à scie à vapeur

## Saviez-vous que...

- en 1903, une demande fut déposée pour que l'année scolaire dure neuf mois, le mois de janvier étant jugé trop froid et les chemins souvent impraticables ? La demande fut toutefois refusée !
- en 1932, un moulin à scie à vapeur fut construit à Sainte-Catherine-de-Hatley ?
- lors du grand incendie de janvier 1930, les fils téléphoniques longeant la rue principale furent détruits et les poteaux brûlés, empêchant toute communication extérieure et tout appel à l'aide ?
- en hiver, pour combattre un incendie, on transportait la neige dans des tombereaux et on la projetait sur le brasier ? Il fallait alors approcher les chevaux au plus près des flammes, un travail aussi courageux que périlleux.

## Il était une fois...

### Le chemin de fer

En 1871, la compagnie Waterloo & Magog Railway obtient sa charte pour construire une ligne reliant Waterloo, Magog et Sherbrooke, traversant les marais du Lac Magog. À l'automne 1875, deux cents ouvriers sont embauchés afin de commencer la construction du chemin de fer reliant Waterloo et Magog.

En 1880, les plans et le financement du tracé Magog-Sherbrooke, passant par Sainte-Catherine-de-Hatley, furent approuvés. Les travaux ne débutèrent cependant qu'en 1883. Une petite gare, connue sous le nom de « Cambuse » est aménagée près de l'actuel Camp Dominique-Savio. Elle sera détruite au cours des années 1980.

Mais tout n'est pas de tout repos. En décembre 1883, une locomotive heurte un voyage de bois, endommageant la voie. Le service reprend en janvier 1884 mais est à nouveau suspendu le 2 septembre alors que trois pieds d'eau recouvrent la voie ferrée. En 1888, les inondations répétées entraînent la fermeture définitive de la ligne. On peut encore apercevoir des vestiges de l'ancien parcours dans le secteur de l'Île du Marais.



Locomotive de 1885.





Peinture de Luigi Tengö



# Février 2026

 Date clé de l'histoire du village

Dim	Lun	Mar	Mer	Jeu	Ven	Sam
1	2	3	4	5	6	7
8	9	10	11	12	13	14
15	16	17 	18	19	20	21
22	23	24	25	26	27	28

**17** 1893 – Refus du changement de nom du bureau de poste pour Sainte-Catherine-de-Hatley au lieu de Katevale

## Saviez-vous que...

- en 1913, le président fondateur de la Caisse Populaire de Sainte-Catherine fut l'abbé Napoléon Caron, alors curé de la paroisse ?
- la Caisse occupait un local au presbytère jusqu'en 1930 ? Par la suite, jusqu'en 1978, elle déménageait ses bureaux à chaque fois dans la maison du secrétaire-gérant.
- l'un des premiers chalets du territoire fut construit en 1905 par M. Jasmin, au début du chemin des Sapins, dans le secteur du Club Magog ?
- à ses débuts, le Canton de Hatley comptait dix-sept rangs et s'étendait jusqu'au Lac Memphrémagog ? En 1849, sept rangs furent détachés pour former le Canton de Magog.

## Il était une fois...

### L'île du Marais

Avant les inondations, le secteur de l'Île du Marais formait un ensemble de terres agricoles fertiles. La construction des barrages sur la Rivière Magog (1888) et à Rock Forest (1911) a fait monter le niveau du lac, inondant progressivement la zone et donnant naissance à un vaste marais.

Dès les années 1940, des ornithologues s'y intéressent, fascinés par la richesse de la faune et la diversité des oiseaux présents.

Dans les années 1970, une compagnie montréalaise acheta l'île dans le but d'y réaliser un projet immobilier. Craignant la disparition de ce milieu naturel unique, Paul Boily entreprit des démarches pour le préserver. Avec Louise Cousineau et Édouard Légasse, il fonda en 1984 une fiducie foncière et un organisme sans but lucratif. Grâce aux dons et aux levées de fonds, les terres furent progressivement acquises et mises à l'abri du développement.

Aujourd'hui, l'aire protégée s'étend sur près de 150 hectares, dont 65 hectares pour l'île elle-même.



L'île du Marais.





## Télé 7 Soirée Canadienne 1973

**Rangée bas:** (droite a gauche) André Beaudoin, Lise Beaudoin, Madelaine Beaudoin-Gingras, Francine Martel, Jean-Luc Lapointe, Doris Robinson, M. Robinson, Paulette Allaire-Gingras, Donald Gingras, Georgette Boudreau, Elcia Fleury-Labonté, Émilie Anna Boulet, Adrien Drouin, Roméo Bélanger, Alice Bélanger-Gingras, Benoit Poulin, Yvonne Poulin

**Rangée haut:** (droite a gauche) Arthur Fortier, Noella Fortier, Gilles Gingras, Donat Davignon, Yvette Lamontagne-Gingras, Claire Davignon-Bélanger, Lisette Morin-Faucher, Germain Morin, Ivanhoé Boudreau, Monique Dupuis, Donat Dubois, Rita Dubois-Gingras, Alcide Simoneau, Réjeanne Lapalme, Mlle. St-Louis, Achille St-Louis, Jeannine Couture, Émilien Couture, Yolande Cyr, Gaétan Cyr, Rosaire Chaput, Léandre Girard, Daniel Longpré



# Mars 2026

 Date clé de l'histoire du village

Dim	Lun	Mar	Mer	Jeu	Ven	Sam
1	2	3	4	5	6	7
8	9	10	11	12	13	14
15	16	17	18	19	20	21
22	23	24	25 	26	27	28 
29	30	31	1	2	3	4

**25** 1803 — Décret pour créer le canton de Hatley

**28** 1901 — Constitution officielle de la municipalité de Sainte-Catherine-de-Hatley

## Saviez-vous que...

- dès 1897, Sainte-Catherine disposait déjà du téléphone, un service provenant de North Hatley et desservant également Hatley et Ayer's Cliff ?
- le bottin téléphonique de cette époque répertoriait une centaine d'abonnés francophones ?
- l'électrification d'une partie du territoire suivit quelques décennies plus tard, réalisée par Hydro-Sherbrooke en 1938, marquant une nouvelle ère de modernisation pour la municipalité ?
- en 1985, la municipalité améliora ses infrastructures avec la mise en place d'un réseau d'égouts pluviaux et sanitaires ? Un champ d'épuration fut aménagé sur la ferme d'Émilien Couture.
- en 1904, le conseil municipal fit construire une salle municipale sur un terrain appartenant à M. Honoré Courtemanche, au cœur du village ? Elle fut agrandie en 1948 puis démolie en 2009 pour faire place à la salle actuelle.

## Il était une fois...

### Création de la municipalité

Avant sa constitution, la région de Sainte-Catherine-de-Hatley faisait partie du Canton de Hatley, territoire concédé à un groupe d'immigrants le 25 mars 1803. Le défrichement commença surtout dans la partie est du canton et, dès 1831, on y comptait environ 1600 habitants.

La municipalité du Canton de Hatley fut fondée le 1<sup>er</sup> juillet 1855. Au fil du XIX<sup>e</sup> siècle et du début du XX<sup>e</sup>, ce vaste territoire se divisa pour donner naissance à cinq municipalités distinctes : Hatley, North Hatley, Ayer's Cliff, West Hatley et Sainte-Catherine-de-Hatley, tandis que le canton conserva son statut municipal.

Sainte-Catherine-de-Hatley fut officiellement constituée en 1901 sous la présidence de son premier maire, M. Olivier Martin.

Les procès-verbaux municipaux de 1901 à 1928 furent malheureusement détruits lors du grand incendie de 1930, entraînant la perte des documents administratifs, rôles d'évaluation, registres comptables. En 1986, la municipalité se dota d'une mairie permanente. Aujourd'hui, la mairie compte sept employés à temps plein et un saisonnier.



Le parc Wilfrid-Lareau.





Premier chemin du village, 1860.



# Avril 2026

Dim	Lun	Mar	Mer	Jeu	Ven	Sam
29	30	31	1	2	3	4
5	6	7	8	9	10	11
12	13	14	15	16	17	18
19	20	21	22	23	24	25
26	27	28	29	30	1	2

À venir en avril : Raconte-moi ton patelin, mini-conférence à l'école

## Saviez-vous que...

- en 1860, le curé Mondor (de Magog) estimait qu'il y avait 50 familles canadiennes-françaises à Magog et 80 à la mission de Hatley ?
- il y eut déjà une fromagerie ? En 1895, alors que la population atteignait environ 500 habitants francophones, on y trouvait une laiterie dont une partie de la production était consacrée au fromage. Son président était Joseph Douillard.
- l'ancien couvent portait le nom Notre-Dame-de-la-Salette ? La statue de cette madone a trôné longtemps au frontispice du bâtiment mais elle est maintenant disparue.
- une statue de Saint-Christophe, sculptée dans le marbre blanc, fut érigée à l'angle de la route 108 et du chemin North Hatley ? La paroisse fut désignée centre diocésain de l'Union Saint-Christophe, selon un décret appuyé par Rome.

## Il était une fois...

### Katevale vs Sainte-Catherine-de-Hatley

Un sujet qui suscite encore aujourd'hui bien des réactions !

En 1870, le premier maître-poste, Louis-Charles-Alexandre Fleury de Lagorgendière, devait choisir un nom postal pour la localité. Sous l'influence du Canton de Hatley, alors majoritairement anglophone, il opta pour Katevale.

L'origine exacte de ce nom demeure mystérieuse mais certains indices laissent croire qu'une « Kate » marqua l'histoire des premiers colons anglophones. Sur une ancienne carte du Lac Massawippi, deux toponymes apparaissent : Kate Point et Kate Bay, tous deux situés en face de Blueberry Point. Le nom Katevale, qui signifie littéralement « vallée de Kate », pourrait donc s'inscrire dans cette logique toponymique.

Le nom Sainte-Catherine apparaît, quant à lui, en 1858 lorsque la mission religieuse locale fut placée sous le patronage de Sainte-Catherine-de-Sienne, grande mystique italienne du XIV<sup>e</sup> siècle.

En 1893, les citoyens déposèrent une pétition pour que le nom Katevale soit remplacé par Sainte-Catherine-de-Hatley, déjà celui de la paroisse. Cependant, il fallut plus d'un siècle avant que le bureau de poste adopte officiellement ce nom.







Magasin général J.E. Fontaine, 1941.



# Mai 2026

 Date clé de l'histoire du village

Dim	Lun	Mar	Mer	Jeu	Ven	Sam
26	27	28	29	30	1	2
3	4	5	6	7	8 	9 
10	11	12	13	14	15	16
17	18	19	20	21	22	23
24	25	26	27	28	29	30
31	1	2	3	4	5	6

**8** 1870 — Bénédiction de la première chapelle    **9** 1909 — Bénédiction de la nouvelle église

## Saviez-vous que...

- vers la fin des années 1940, des concours de labour animaient l'automne ? Cette activité populaire rassemblait la majorité des cultivateurs, chacun espérant remporter le titre du meilleur labour. Parmi les critères : Une profondeur régulière, des lignes droites, des raies bien tournées et la beauté du travail. Quiconque heurtait un gros caillou pouvait dire adieu à la première place ! Dans ces années, alors que la plupart participaient avec un tracteur, M. Gonzague Veilleux et M. Léonard Drouin se distinguaient en labourant encore avec un attelage de chevaux.
- la construction de l'hôtel de ville eut lieu en 1986 ?
- à partir de 1992, pendant quinze ans, un service de popote roulante offrait des repas à domicile et au centre communautaire ? Un véritable symbole de solidarité !

## Il était une fois...

### Union Saint-Christophe et bénédiction des autos

En 1949, le curé Jules-Antonio Laliberté fonda l'Union Saint-Christophe, une initiative reconnue officiellement par Rome en 1956. Son objectif était de raviver la dévotion envers Saint-Christophe, patron des voyageurs, tout en amassant des fonds pour l'entretien de l'église.

L'Union achetait et vendait des médailles de Saint-Christophe. En 1960, elle comptait 15 000 membres provenant du Québec, de l'Ontario et de la Nouvelle-Angleterre. Chaque membre versait 3 \$ par année et recevait une médaille bénite, symbole de protection contre les accidents, maladies et orages.

Inspiré par cet engouement, le curé Laliberté lança une activité annuelle : La bénédiction des autos, célébrée chaque premier dimanche de mai. L'événement devint une fête champêtre avec fanfares, défilés, invités d'honneur, sermons et vêpres solennelles et attira des foules impressionnantes.

En 1968, au départ du curé Laliberté, la bénédiction des autos cessa mais l'Union continua d'appuyer financièrement la paroisse jusqu'en 2024. Cette année-là, à la suite de la fermeture de la paroisse de Sainte-Catherine-de-Hatley, l'Union mit fin à ses activités.



Médailles de Saint-Christophe.





Bénédiction des autos, 1955.



# Juin 2026

 Date clé de l'histoire du village  Célébration du 125<sup>e</sup>

Dim	Lun	Mar	Mer	Jeu	Ven	Sam
31	1	2	3	4	5	6
7 	8	9	10	11	12	13
14	15	16	17	18	19	20
21	22	23	24	25	26	27
28 	29	30	1	2	3	4

**7** La tournée des secrets de Sainte-Catherine **7** Inauguration de l'exposition des photos anciennes

**28** 1858 — Création de la mission de Sainte-Catherine-de-Hatley

**28** 1901 — Fondation de la Commission scolaire de Sainte-Catherine-de-Hatley.

## Saviez-vous que...

- en juin 1845, la première messe fut célébrée par l'abbé Benjamin-Joseph Leclerc dans la maison d'Antoine Grandmont, située sur le chemin du Lac ? Cette résidence servait alors de lieu de rassemblement avant la construction de la chapelle.
- en 1961, des travaux intérieurs furent effectués à l'église ? On abaissa le plafond afin de réduire les coûts de chauffage.
- en juin 1976, le premier journal communautaire, L'Écho, vit le jour sous la devise : « Ton patelin, c'est ton affaire » ? Réalisé bénévolement pendant 25 ans, il rapportait chaque mois les activités locales.
- en 1973, une exposition internationale de photographies se tint à Sainte-Catherine-de-Hatley sous le thème « La Femme », organisée par M. Jacques Darche ?

## Il était une fois...

### Les églises

Au début de 1847, la construction du premier lieu de culte débuta au sommet de la côte du village. L'arrivée de nombreuses familles francophones catholiques fit croître la communauté et l'église devint vite trop petite.

En 1858, l'évêque attribua à la mission le nom de Sainte-Catherine-de-Sienne. En 1861, Pierre St-Jacques et Joseph Langlois cédèrent une partie de leurs terres pour permettre l'agrandissement de l'église et du cimetière. Une nouvelle église fut ensuite construite à côté de l'ancienne en 1870.

Le premier presbytère, une maison convertie pour accueillir le curé, se trouvait à l'emplacement de l'actuelle mairie. Bâtie en 1860, la demeure fut achetée en 1881 et servit de résidence du curé pendant plus de quarante ans.

En 1902, la paroisse comptait 178 familles. L'église existante, devenue trop exiguë et en mauvais état, ne suffisait plus. En 1908, on lança la construction d'une nouvelle église, inaugurée en 1909. L'ancienne chapelle fut démolie pour faire place au presbytère actuel, tandis que le vieux presbytère fut vendu en 1926.





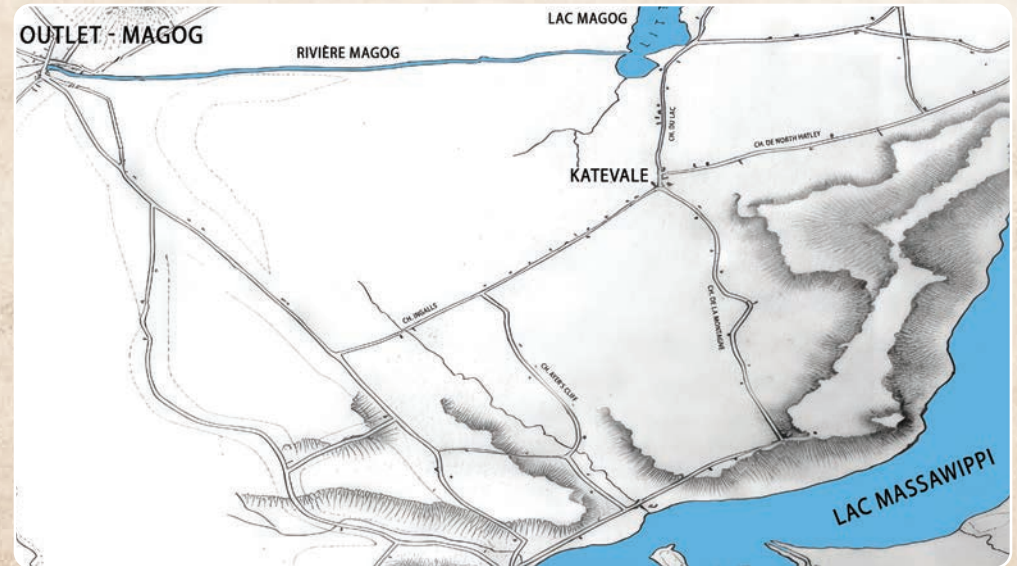
## Occupation autochtone

Bien avant l'arrivée des colons, le territoire de Sainte-Catherine-de-Hatley faisait partie du Ndakina, le territoire abénaquis. Les grands axes d'eau — les lacs Memphrémagog et Massawippi, ainsi que la rivière Magog — furent fréquentés pendant des millénaires. Fouilles et collections régionales ont révélé des centaines d'artefacts (outils, pointes de flèche, fragments de poterie) dont certains remontent à plusieurs milliers d'années.

À l'« Outlet » (ancien nom de Magog), Ralph Merry III signala dès 1798 la présence autochtone à l'embouchure du Lac Memphrémagog ; il est aujourd'hui reconnu comme le fondateur de Magog. Du côté du Lac Massawippi, les archives de 1798 du loyaliste John Langmaid mentionnent la présence périodique d'Abénakis, d'Algonquins et de Mohawks dans le secteur d'Ayer's Cliff. Leur départ, vers 1800, coïncida avec l'arrivée croissante des colons européens, marquant la fin de la présence autochtone sur ces terres.



Abénakis sur les rives du lac Massawippi.



Carte des premiers chemins en 1863.

## Les premiers chemins

D'après une carte du géomètre Joseph Bouchette, le premier chemin d'accès au territoire était le vieux chemin de Magog qui est maintenant les chemins Ingalls et d'Ayer's Cliff. Il reliait l'« Outlet » (Magog) au village de Sainte-Catherine. Une première portion du chemin aurait été ouverte vers 1794 par le pionnier Gilbert Hyatt, depuis Magog (secteur du chemin Benoît) en direction d'Ayer's Cliff.

Parallèlement, d'autres voies locales virent le jour : Une section du chemin du Lac vers 1830 et le chemin de la Montagne, vraisemblablement ouvert à la même période. À partir des années 1860, l'arrivée de nombreuses familles favorisa le défrichement et structura le noyau villageois.

La fin du XIX<sup>e</sup> siècle apporta une transformation majeure du réseau routier : Le nouveau chemin de Magog, avec sa célèbre côte Sainte-Catherine, fut complété vers 1895. Peu après, les chemins du Ruisseau, Forand et Brûlé rejoignirent la route 108, stimulant l'ouverture de nouveaux lots agricoles.

Avec la construction de l'autoroute 55, en 1965, le vieux chemin de Magog fut coupé en deux : Le chemin Ingalls devint alors un cul-de-sac, comme on le connaît encore aujourd'hui.



## Les premiers francophones

Au début des années 1840, alors que les terres disponibles se faisaient rares dans les seigneuries et que le clergé encourageait la colonisation, les premiers colons francophones vinrent s'installer dans le territoire encore peu habité de Sainte-Catherine. Ils provenaient surtout du sud de Montréal et s'établirent dans le noyau villageois, le long des chemins de la Montagne et du Lac.

Parmi les premières familles recensées figurent les Côté, Grandmont, Ladouceur, Saint-Jacques, Fleury et Langlois. Le mouvement s'intensifia rapidement : Vers 1861, on comptait déjà une trentaine de familles francophones dont les Bélanger, Brisset, Clément, Gauthier, Leblanc, Paquet, St-Jacques et Thivierge.

Ces pionniers défrichèrent et cultivèrent leurs terres dans des conditions souvent rudes, façonnant peu à peu le paysage d'aujourd'hui. La cohabitation avec les voisins anglophones de North Hatley et d'Ayer's Cliff se déroula généralement dans un climat de respect et d'entraide, contribuant à forger l'identité harmonieuse et chaleureuse de la région.



Alphonse Paquette en 1901.

Après l'incendie du 6 juillet 1946.



## Les deux grands feux du village

Sainte-Catherine-de-Hatley connut deux incendies majeurs qui marquèrent profondément son histoire. Dans les deux cas, une grande partie du village fut détruite.

Le premier, le 12 janvier 1930, aurait pris naissance dans le magasin général de M. Jules L'Heureux. Ce jour-là, en pleine cérémonie, le curé interrompt brusquement l'office : Le feu fait rage. En plein hiver, le seul moyen de lutter contre les flammes est de pelleter la neige... mais les efforts demeurent vains. Le magasin général et la maison voisine sont rasés.

Le second incendie éclate le 6 juillet 1946. Le feu se déclara dans la remise de M. Germain Gingras puis se propagea à sa forge et à sa maison. Attisé par de forts vents, il ravage la partie ouest du village : Le couvent, deux magasins, un garage, une forge et huit maisons disparaissent. En quelques heures, une quarantaine de personnes se retrouvent sans abri.

Mais la solidarité reprend vite le dessus : Commerces et maisons sont reconstruits dès l'été suivant. Les dons affluent de partout ; même les joueurs de cartes de l'auberge Labonté offrent leurs gains pour aider les sinistrés. Grâce à cet élan collectif, le village renaît.





Pont couvert, 1979.

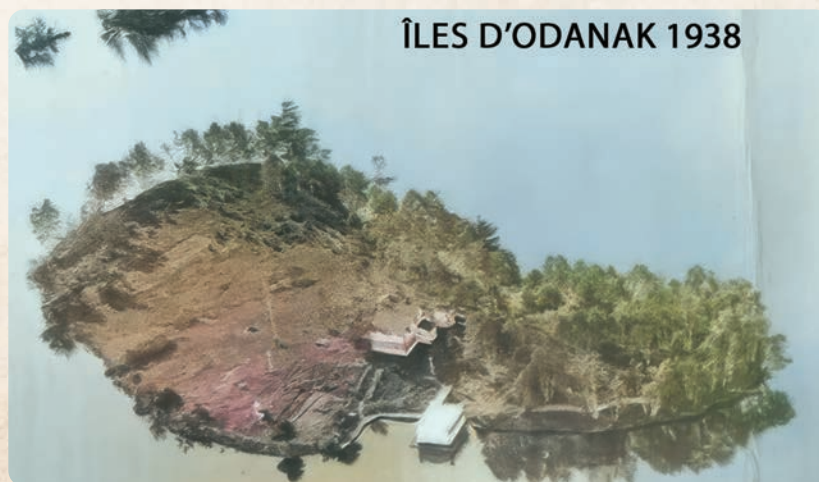


# Juillet 2026

 Date clé de l'histoire du village

Dim	Lun	Mar	Mer	Jeu	Ven	Sam
28	29	30	1 	2	3	4
5	6 	7	8	9	10	11
12	13	14	15	16	17	18
19	20	21	22	23	24	25
26	27	28	29	30	31	1

- 1** 1855 — Fondation de la municipalité du Canton de Hatley
- 6** 1946 — Incendie majeur du village de Sainte-Catherine-de-Hatley



## Saviez-vous que...

- en 1923, le curé Charles-Edmond Chartier acheta l'Île Odanak et y fit aménager son chalet afin d'en faire un camp de vacances pour enfants défavorisés ?
- en 1928, Arthur Ménard, originaire de North Hatley, acheta une ferme sur le chemin du Lac et transforma la grande maison en deux chalets ? Il fit construire plusieurs petits chalets à louer et aménagea une plage publique, attirant de nombreux baigneurs lors des journées chaudes. Le site prit le nom de Ménard-les-Bains.
- tout près, le beau-frère d'Arthur Ménard, Ovila Labonté, exploitait une auberge, fréquentée surtout par des vacanciers venus de Montréal, tandis que Mme Cléo Labonté tenait un petit restaurant et un poste d'essence à proximité ?
- dès 1938, les autorités religieuses dénonçaient les « immodesties » observées à la plage, notamment les baignades mixtes ? Le curé Loisel écrit : « Il y a difficulté à faire observer le règlement de décence des plages en raison de l'affluence des Juifs... ». Il répéta la même remarque en 1942, témoignant de l'esprit et des tensions d'une autre époque.
- près de l'Île Odanak, le curé Origène Vel acquit, en 1944, de M. Achille Bolduc, une ferme qui devint le Préventorium, un camp de réhabilitation pour jeunes délinquants ?
- à la pointe Gervais, propriété du curé Gervais, se trouvait aussi un camp d'été pour les Jeannettes et les Guides, très actif durant les années 1950 ?
- en décembre 1962, les pères salésiens ont acquis le Préventorium. C'est ainsi que le camp Aux Berges Dominique-Savio — Camp Savio est né.
- au domaine Shore Acres, le Y.M.C.A. tenait également un camp d'été, tandis qu'aux Sommets, les Frères du Sacré-Cœur géraient un autre camp de vacances ? Mme Deland en fit l'acquisition au début des années 1980.





Le village en 1940.



# Août 2026

 Date clé de l'histoire du village  Célébration du 125<sup>e</sup>

Dim	Lun	Mar	Mer	Jeu	Ven	Sam
26	27	28	29	30	31	1
2	3	4	5	6	7	8 
9 	10	11	12	13	14	15
16	17	18	19	20	21	22
23 	24	25	26	27	28	29 
30	31	1	2	3	4	5

**8** 1890 — Érection canonique de la paroisse de Sainte-Catherine-de-Hatley **9** 1943 — Élection de M. J.-Armand Choquette, député fédéral. **23** 1925 — Arrivée des religieuses des Filles de la Charité du Sacré-Cœur de Jésus **29** Fête citoyenne du 125<sup>e</sup>

## Saviez-vous que...

- en 1925, la Commission Scolaire de Sainte-Catherine entreprit la construction d'un couvent face à l'église ? Placé sous la protection de Notre-Dame-de-la-Salette, le couvent fut inauguré le 23 août 1927 alors que les religieuses s'y installèrent. On y dispensa un cours secondaire et divers cours d'intérêt général.
- autrefois, Sainte-Catherine-de-Hatley comptait de nombreuses croix de chemin ? Érigées par des particuliers sur leur terrain, pour invoquer la protection divine ou rassembler les fidèles pour la prière, elles témoignaient de la foi populaire.
- le théâtre Piggery, situé sur le chemin Simard, est le seul théâtre d'été anglophone au Québec ? Inauguré en août 1965, il peut accueillir 240 spectateurs et fut classé troisième meilleur théâtre d'été au pays. Des représentations en français y furent offertes et le sont encore aujourd'hui.

## Il était une fois...

### La croix de chemin

À l'entrée nord du village se dresse la croix de chemin érigée en 1937 par Wilfrid Lareau. Fabriquée entièrement de ses mains avec du bois qu'il avait lui-même acheté, cette croix blanche orientée vers le soleil est devenue un symbole fort de foi et d'engagement communautaire. À ses pieds se trouve une grotte accueillant la statue de Notre-Dame-des-Sept-Douleurs avec son fils, surmontée d'une représentation de Saint-Christophe.

En 1986, la municipalité acheta la croix pour la somme symbolique de 1 \$ et s'engagea à préserver ce précieux patrimoine local. Un héritage bien visible, rappelant encore aujourd'hui la générosité et l'implication d'un citoyen remarquable.



La croix de chemin en 1950.





La Grande côte, 1952.



# Septembre 2026

 Date clé de l'histoire du village

Dim	Lun	Mar	Mer	Jeu	Ven	Sam
30	31	1 	2	3	4	5
6	7	8	9	10	11	12
13	14	15	16	17	18	19 
20	21	22	23	24	25	26
27	28	29	30	1	2	3

**1** 1870 — Ouverture officielle du bureau de poste de Katevale **1** 1903 — Inauguration de l'école Sainte-Bernadette **19** 1846 — Don par Pierre Ladouceur d'un acre de terrain pour un cimetière et la construction d'une chapelle **19** 1882 — Création de la société de tempérance

## Saviez-vous que...

- au début du XIX<sup>e</sup> siècle, le courrier était distribué à cheval, par un postier du Vermont, dans le canton de Hatley ?
- en 1882, une société de tempérance fut créée pour lutter contre les excès liés à l'alcool, surnommés « les abus de la dive bouteille » ? Sous l'impulsion du nouveau curé, le mouvement prit rapidement de l'ampleur avant de disparaître en 1930.
- le 1<sup>er</sup> septembre 1903, on inaugura l'école Sainte-Bernadette ? Ce secteur, qu'on appelait Turnertown, comptait plusieurs bâtiments et même un cimetière, aujourd'hui tous disparus.
- en 1936, les autorités locales déplorèrent la présence de deux débits clandestins de boisson, rappelant que la tempérance n'était pas chose acquise ?

## Il était une fois...

### Le bureau de poste

Le service postal joua un rôle essentiel dans le développement de Sainte-Catherine-de-Hatley, facilitant les échanges commerciaux et les communications à une époque où tout se faisait encore localement.

Le premier maître de poste, Louis-Charles-Alexandre Fleury de Lagorgendière, fut nommé en 1870. C'est lui qui choisit le nom Katevale pour désigner le bureau postal puisque la population anglophone était alors majoritaire.

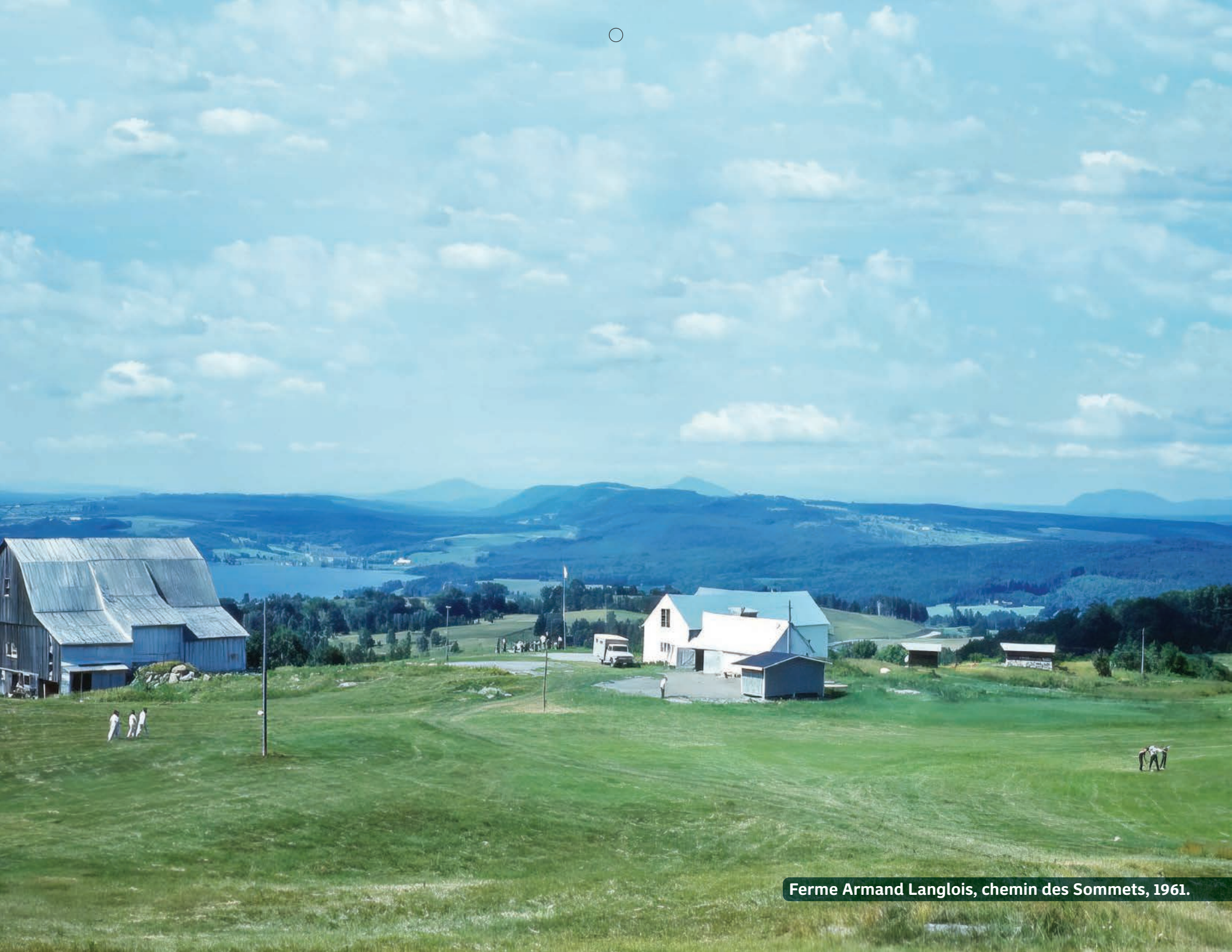
Mais c'est surtout la famille Fontaine qui marqua l'histoire du bureau de poste. En 1939, Émile Fontaine, déjà propriétaire du magasin général, en prit la direction. Il offrait en parallèle la livraison des commandes d'épicerie, combinant commerce et poste sous un même toit.

En 1966, son fils, Philippe Fontaine, reprit à la fois le magasin et le service postal qu'il géra jusqu'en 1995. À son décès, son épouse Adrienne assura la continuité pendant deux ans, avant que leur fille Dominique Fontaine ne poursuive la tradition familiale.



Le bureau de poste en 1928.







Ferme Armand Langlois, chemin des Sommets, 1961.



# Octobre 2026

 Date clé de l'histoire du village

Dim	Lun	Mar	Mer	Jeu	Ven	Sam
27	28	29	30	1	2	3
4	5	6	7	8	9	10
11	12	13	14	15	16	17 
18	19	20	21	22	23	24
25 	26	27	28	29	30	31

**17** 1998 — Sainte-Catherine-de-Hatley se joint à la Régie de Police Memphrémagog

**25** 1935 — Fondation de la Mutuelle Incendie de la paroisse

## Saviez-vous que...

- c'est en 1935 que fut fondée la Mutuelle incendie de Sainte-Catherine-de-Hatley ? Visant à protéger les cultivateurs qui, pour la plupart, n'avaient pas d'assurance, la Mutuelle cessa ses activités le 31 décembre 1965.
- à l'époque, un incendie représentait une véritable catastrophe : les pertes étaient totales, et la reconstruction reposait uniquement sur la solidarité, le bénévolat et les dons de la communauté ?
- en 1998, la municipalité devint officiellement membre de la Régie de police Memphrémagog, ce qui permit d'assurer une meilleure couverture du territoire et de moderniser les services ?
- jusqu'en 2024, la Fabrique de la paroisse de Sainte-Catherine assurait la gestion et l'entretien du cimetière ? Aujourd'hui, c'est la Fabrique de North Hatley qui en a la responsabilité.

## Il était une fois...

### Les cimetières

Le premier cimetière connu du territoire remonte à 1832 : Le cimetière McConnell, situé sur le chemin d'Ayer's Cliff, près du chemin Bacon. Niché à un demi-kilomètre de la route, il aurait accueilli la sépulture de Marietta McConnell, fille d'Alice et John McConnell, première inhumée du lieu. À l'origine, il fut utilisé par plusieurs familles protestantes.

Toujours sur le chemin d'Ayer's Cliff, à l'intersection du chemin Forand, un autre petit cimetière familial accueillit plusieurs membres de la famille Turner. Dans les années 1980, un descendant, résidant à Stanstead, envoyait encore des fonds pour son entretien. La majorité des monuments furent ensuite déplacés au cimetière McConnell.

Un troisième cimetière se trouvait sur la ferme Norton, près de la route 141. En 1965, seules deux pierres y demeuraient visibles, dont celle d'un enfant décédé à un an en 1851. Avec la construction du développement Sunent (rue des Roses), il n'en subsiste aujourd'hui aucune trace.

Le cimetière paroissial actuel reçoit son premier défunt en 1846.



Le cimetière paroissial en 1950.





Famille Langlois, chemin de la Montagne, 1912.



# Novembre 2026

 Date clé de l'histoire du village

Dim	Lun	Mar	Mer	Jeu	Ven	Sam
1	2	3	4	5	6 	7
8	9	10	11 	12	13	14
15	16	17	18	19	20	21
22	23	24	25	26	27	28 
29	30	1	2	3	4	5

**6** 1968 — Début des activités de l'AFÉAS **11** 1985 — Incendie du pont couvert

**28** 1926 — Fondation du Cercle des Fermières.

**Saviez-vous que...**

- le pont couvert fut incendié le 11 novembre 1985, mettant fin à un symbole cher du patrimoine local ? Ce pont avait longtemps servi de passage obligé entre les deux rives et représentait une véritable carte postale du paysage catherinois.
- en 1968 ouvrait le camping Chez Ben, l'un des tout premiers lieux d'hébergement de villégiature sur le territoire ?
- jusqu'en 1930, la Caisse Populaire occupa un local au presbytère puis fut gérée tour à tour depuis la demeure de chaque secrétaire-trésorier ? Décembre 1978 marque l'ouverture du bâtiment actuel qui, après la fermeture de la Caisse en décembre 2014, est aujourd'hui loué à l'Atelier de Verre des Collines.

## Il était une fois...

Depuis toujours, Sainte-Catherine-de-Hatley se distingue par la vitalité de sa vie communautaire. Au fil des décennies, plusieurs organismes et associations ont vu le jour, portés par des citoyens passionnés et solidaires.

- 28 novembre 1926 — Fondation du Cercle des Fermières de Sainte-Catherine-de-Hatley, contribuant activement à la vie communautaire, à la transmission du savoir-faire traditionnel et au rayonnement des femmes rurales.
- 1931 — Création de l'Union Catholique des Cultivateurs (UCC), présidée par M. Armand Choquette, afin de soutenir la solidarité agricole et défendre les intérêts des producteurs.
- 6 novembre 1968 — L'AFÉAS lance ses activités à Sainte-Catherine, faisant rayonner l'implication féminine et les actions sociales.
- 1982 — Fondation du Club de l'Âge d'Or. Ce club est encore actif aujourd'hui. À ses débuts, le groupe avait même créé une troupe de théâtre locale.
- 1982 — Création du Club Optimiste sous la présidence de M. Jean-Guy Beaupré, avec la devise « Ami de la jeunesse ». Parmi ses initiatives marquantes figure la construction de la patinoire du développement Pomerleau. Le club demeura actif une dizaine d'années.



Le Club Optimiste en 1982. De gauche à droite : Jean-Guy Beaupré, Fernand Grenier, Richard Pétrin et Ivan Boisvert.





L'église, 1986.



# Décembre 2026

 Date clé de l'histoire du village

Dim	Lun	Mar	Mer	Jeu	Ven	Sam
29	30	1	2	3	4	5
6	7 	8	9	10 	11	12
13	14	15	16	17	18	19
20	21	22	23	24	25 	26
27	28	29	30	31	1	2

**7** 1913 — Fondation de la Caisse Populaire de Sainte-Catherine-de-Hatley, la 126<sup>e</sup> au Québec

**10** 1978 — Ouverture officielle du nouvel édifice de la Caisse Populaire

**25** 1908 — Première messe célébrée dans la nouvelle église paroissiale

## Il était une fois...

### Les écoles

Lors du recensement de 1861, on comptait déjà cinq écoles de confession protestante et une école catholique sur le territoire. Avant la construction des écoles, surtout lorsqu'il y avait peu d'élèves, l'enseignement se donnait dans des maisons privées, un système encore utilisé sur le chemin Benoît en 1930.

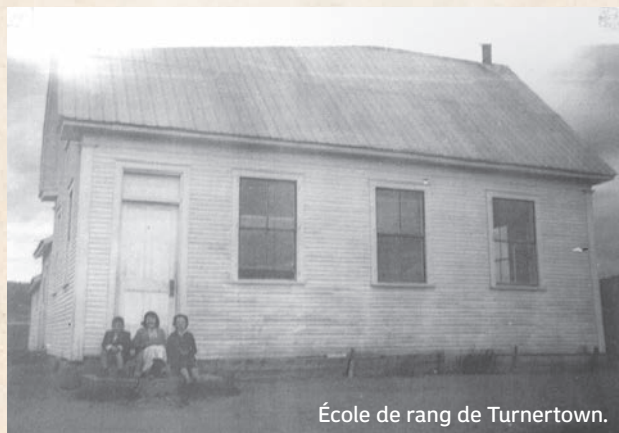
Par la suite, sept écoles francophones virent le jour. La première ouvrit en 1868 dans la première chapelle qui servait alors de lieu de culte et de salle de classe. En 1899, une deuxième école fut implantée à l'intersection des chemins de la Montagne et Veilleux.

Avec l'ouverture de la route 108 vers Magog, une troisième école fut construite en 1900 sur le chemin du Ruisseau. En 1901, la Commission Scolaire de Sainte-Catherine-de-Hatley fut créée. Elle gérait les trois écoles catholiques francophones. Il restait trois écoles protestantes anglophones : Turnertown, McConnell Corner et Bunker Hill.

Une quatrième école ouvrit ses portes en 1901 sur le chemin du Lac. En 1903 l'exode des anglophones entraîna la fermeture de plusieurs écoles protestantes : Celle de Turnertown fut achetée par la Commission Scolaire de Sainte-Catherine, (école 5), tandis que les deux autres demeurèrent protestantes quelques années encore. Une sixième école desservit ensuite les secteurs Bunker et Ayer's Cliff. Finalement, en 1905, une dernière école, (école 7), fut construite à l'intersection du chemin Chaloux et de la route 108.

En 1925, les religieuses de la Charité du Sacré-Cœur de Jésus arrivèrent pour enseigner. Deux ans plus tard, le couvent fut inauguré. Détruit par l'incendie de 1946, il fut remplacé temporairement par la salle paroissiale avant la construction d'une nouvelle école en brique, érigée face à l'église. Les sœurs y enseignèrent jusqu'en 1961.

En 1959, l'école Dominique-Savio fut construite, entraînant la fermeture des écoles de rang et du couvent. Agrandie en 1984, elle accueille toujours les élèves du primaire.



École de rang de Turnertown.



L'école Dominique-Savio en 1978.





À l'occasion du 125<sup>e</sup> anniversaire de notre municipalité, c'est avec beaucoup de fierté que le Comité du 125<sup>e</sup> et le conseil municipal vous offrent ce calendrier historique. Chaque mois vous présentera un fragment de notre mémoire collective : des lieux familiers, des personnages marquants, des traces du passé qui continuent d'habiter notre présent.

## 2026 est une année de célébration !

Une programmation pour tous les âges vous attend. Détails et mises à jour sur **[sch125e.ca](http://sch125e.ca)**.

### Janvier

- Lancement du concours de photos amateur
- Début d'une œuvre citoyenne de l'artiste Jean-François Lachance

### 28 mars

- 125 ans jour pour jour : Hommage dans *Le Reflet du Lac*

### Avril

- Conférence historique ludique à l'école Dominique-Savio  
« Raconte-moi ton patelin »

### Mai

- Concours de dessins « Dessine-moi ton patelin »
- Exposition extérieure permanente de photos historiques à la Place du Marché

### 7 juin

- « La tournée des secrets de Sainte-Catherine », visite guidée en autobus des lieux historiques et animations au village : conférence au cimetière, raconteur, explication des photos, etc.

### 29 août

- Grande fête citoyenne : activités familiales, expositions et festivités



Chères Catherinoises, chers Catherinois, aujourd'hui, rappelons-nous les pionniers qui ont façonné notre municipalité, car leur travail et leur vision sont à l'origine de ce que nous connaissons.

N'oublions pas notre passé et entretenons ce précieux devoir de mémoire pour apprendre du passé et léguer un avenir encore meilleur. Votre participation est essentielle !

Je vous invite tous à vous joindre aux activités de l'année pour construire ensemble l'avenir de notre belle communauté. Ensemble, faisons vivre l'histoire de notre municipalité et son présent !

**Jacques Demers**

Maire de Sainte-Catherine-de-Hatley

Ce calendrier a été conçu par le comité du 125<sup>e</sup> : Éric Beaupré, président, Pascal Biet, Gilles Boisvert, Michelle Boutin, Lina Courtois, Jean Couture, David Curry, Marianka Foucher, Lucie Gaudreau, Jean-François Lachance.

Recherche et rédaction : Gilles Boisvert, Lucie Gaudreau  
Recherche photos : Éric Beaupré  
Correction : Nicole Vallières  
Graphisme : Pascal Biet  
Imprimé à Magog par CRM